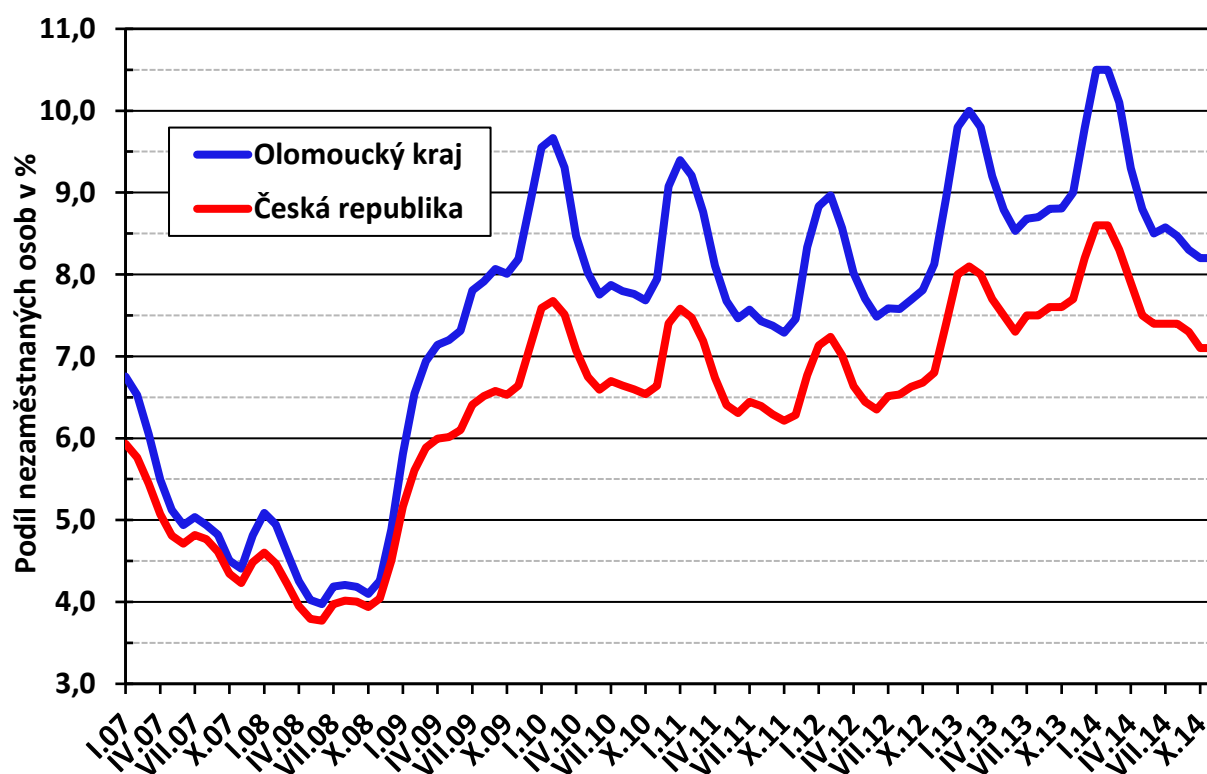




## Měsíční statistická zpráva

**Listopad 2014**

Graf: Vývoj podílu nezaměstnaných osob v Olomouckém kraji a ČR



Zpracoval: Bc. Jaroslav Mikšanič

<https://www.uradprace.cz/web/cz/statistiky-olk>

## Informace o nezaměstnanosti v Olomouckém kraji

k 30. 11. 2014

*V listopadu se celkový počet uchazečů o zaměstnání v Olomouckém kraji oproti minulému měsíci nepatrně snížil (o 2 osoby) na 36 529 osob, počet hlášených volných pracovních míst se mírně snížil o 2 % na 2 846 a podíl nezaměstnaných osob stagnoval na hodnotě 8,2 %.*

K 30. 11. 2014 evidoval Úřad práce ČR (ÚP ČR), krajská pobočka v Olomouci celkem 36 529 uchazečů o zaměstnání (UoZ). Listopad byl v posledních 7 letech měsícem, ve kterém již docházelo k sezónnímu nárůstu nezaměstnanosti o 700 až 1 400 osob. Letošní listopadová stagnace nezaměstnanosti (počet nezaměstnaných se prakticky nezměnil) byla sice částečně způsobena teplejším počasím, ale svou roli mohla sehrát i větší ekonomická stabilita zaměstnavatelů. Ve srovnání se stejným obdobím loňského roku je nynější počet nezaměstnaných nižší o 3 699 osob (tj. – 9,2 %). Z celkového počtu bylo 34 871 dosažitelných UoZ ve věku 15 – 64 let.

V průběhu listopadu bylo nově zaevidováno 3 293 uchazečů o zaměstnání, z toho 451 osob, které přišly do evidence ÚP z důvodu ukončení svého samostatného podnikání na živnostenský list. Počet nově registrovaných byl o pět desítek osob vyšší než v předchozím měsíci, ale o 550 lidí nižší než v roce 2013 (- 14 %).

Z evidence během listopadu odešlo celkem 3 295 uchazečů (ukončená evidence, vyřazení uchazeči). Bylo to o 547 osob méně než v předchozím měsíci (- 14 %) a o 333 osob více než ve stejném měsíci minulého roku (tj. nárůst o 11 %).

Meziměsíční vývoj nezaměstnanosti v jednotlivých okresech kraje byl rozdílný – zatímco v okrese Jeseník došlo k nárůstu nezaměstnanosti o 165 osob (tj. + 6 %, což je vůbec nejvyšší hodnota v rámci ČR), naopak v okresech Přerov a Olomouc nezaměstnanost klesla (o 68 a 93 osob). Ve zbývajících okresech (Prostějov a Šumperk) nedošlo k výraznější změně v počtu nezaměstnaných.

V meziročním srovnání počet uchazečů v Olomouckém kraji klesl o 3 699 osob (tj. 9 %); přičemž meziroční pokles nezaměstnanosti vykázaly všechny okresy. Největší absolutní i relativní meziroční pokles nezaměstnanosti vykázal okres Šumperk – počet uchazečů o zaměstnání se snížil o 1 247 osob (tj. 15,1 %). Naopak v okrese Přerov klesla nezaměstnanost pouze o 313 osob (tj. 3,5 %).

Na konci listopadu bylo v evidenci ÚP ČR, krajské pobočky v Olomouci 18 614 žen, tj. 51 % z celkového počtu UoZ. V evidenci bylo dále 3 809 osob se zdravotním postižením (10 %) a 2 230 absolventů škol a mladistvých (tj. 6,1 % z celkového počtu UoZ).

Podporu v nezaměstnanosti pobíralo 6 371 uchazečů o zaměstnání, tj. 17 % všech uchazečů vedených v evidenci.

Podíl nezaměstnaných osob (tj. počet dosažitelných UoZ ve věku 15 - 64 let k obyvatelstvu stejného věku) zůstal na hodnotě 8,2 %, což je v rámci ČR třetí nejvyšší hodnota – hned za Ústeckým (10,4 %) a Moravskoslezským krajem (9,4 %).

Většina okresů Olomouckého kraje vykázala vyšší PNO než republikový průměr 7,1 % - jedinou výjimkou je okres Prostějov, kde PNO je o 0,7 p. b. nižší než v ČR. **Přerovsko a Jesenicko mají hodnoty PNO vyšší než krajský průměr** a v celorepublikovém srovnání se nacházejí v první pětině okresů s nejvyšší nezaměstnaností (na 11. a 12. místě).

Podíl nezaměstnaných žen v Olomouckém kraji meziměsíčně mírně klesl na 8,4 %; u podílu nezaměstnaných mužů došlo k nárůstu o 0,1 p. b. na 8 %.

**K 30. 11. 2014 jsme v Olomouckém kraji evidovali celkem 2 845 volných pracovních míst. Jejich počet byl o 71 (tj. o 2 %) nižší než v předchozím měsíci. Ve srovnání se stejným obdobím předchozího roku byl počet VM vyšší o 1 351 (tj. 90 %).** Na jedno volné pracovní místo připadalo v průměru 13 uchazečů - nejvíce v okrese Jeseník (32 – to je druhá nejvyšší hodnota v ČR hned po Karvinsku); nejméně na Prostějovsku (10).

Struktura volných míst se meziměsíčně výrazněji nezměnila. **Na konci listopadu ÚP v Olomouckém kraji evidoval celkem 435 volných pracovních míst pro kvalifikované dělnické strojírenské profese** (soustružníky, zámečníky, svářeče a nástrojaře, mechaniky a opraváře strojů), **což je 15 % z celkové nabídky.** Nadále byla stále vysoká poptávka zaměstnavatelů po řidičích nákladních automobilů (zejména do kamionové dopravy – 181 míst, tj. 6 %) a po obsluze jiných pojízdných zařízení – 180 míst (jedná se zejména o skladníky a obsluhu vysokozdvíhových a paletovacích vozíků). Velký zájem byl i o řemeslníky z oblasti stavebnictví (154 míst, tj. 5 %), elektrotechniky (95) a o zaměstnance z oblasti služeb – prodavače (139 míst), číšníky a servírky (82), kuchaře (75). **Pro zájemce se základním vzděláním a pro pomocné a nekvalifikované profese bylo na konci listopadu k dispozici celkem 280 volných míst, což je 10 % z celkové nabídky** (z toho 90 míst připadalo na pomocné pracovníky ve výrobě a 65 míst pro uklízeče). **Naopak zájemcům s vyšším vzděláním jsou k dispozici zejména místa techniků v různých průmyslových oborech** (celkem 137 míst). Dále se ve větší míře objevily i nabídky práce pro obchodní zástupce a pracovníky z oblasti finančnictví, pojišťovnictví a prodeje realit (138 míst).

**V rámci aktivní politiky zaměstnanosti (APZ) bylo v listopadu 2014 prostřednictvím finančních příspěvků podpořeno 683 uchazečů o zaměstnání (z toho 11 novým nástrojem aktivizační pracovní příležitost).**

V průběhu listopadu nebylo nahlášeno žádné větší hromadné propouštění. **V prosinci již očekáváme poměrně výrazný nárůst nezaměstnanosti** (v souvislosti s ukončením sezónních prací v zemědělství, lesnictví, stavebnictví a některých dalších odvětvích).

Informace o vývoji nezaměstnanosti v České republice v elektronické formě jsou zveřejněny na internetové adrese <https://www.mpsv.cz/web/cz/statistiky-trhu-prace>.

*Zpráva o situaci na regionálním trhu práce se zveřejňuje nejpozději 10. pracovní den měsíce. Za zprávu zodpovídá Ing. Bořivoj Novotný, e-mail: [Bořivoj.Novotny@ol.mpsv.cz](mailto:Bořivoj.Novotny@ol.mpsv.cz).*

## 1. Základní charakteristika vývoje nezaměstnanosti a volných pracovních míst

Tabulka č. 1 - Vývoj nezaměstnanosti v Olomouckém kraji

| ukazatel (celkový počet)                            |   | stav na konci daného měsíce |         |               |
|---|---|-----------------------------|---------|---------------|
|   |   | 11/2013                     | 10/2014 | 11/2014       |
| evidovaní uchazeči o zaměstnání                     |   | 40 228                      | 36 531  | <b>36 529</b> |
| - z toho  | ženy                                    | 20 094                      | 18 792  | <b>18 614</b> |
|   | absolventi škol a mladiství             | 3 220                       | 2 452   | <b>2 230</b>  |
|   | uchazeči se zdravotním postižením (OZP) | 3 871                       | 3 750   | <b>3 809</b>  |
| dosažitelní uchazeči o zaměstnání (věk 15 – 64 let) |   | 38 794                      | 34 858  | <b>34 871</b> |
| uchazeči s nárokem na podporu v nezaměstnanosti     |   | 7 197                       | 6 090   | <b>6 371</b>  |
| podíl nezaměstnaných osob v % <sup>1)</sup>         |   | 9,0                         | 8,2     | <b>8,2</b>    |
| volná pracovní místa                                |   | 1 494                       | 2 916   | <b>2 845</b>  |
| počet uchazečů na 1 volné pracovní místo            |   | 26,9                        | 12,5    | <b>12,8</b>   |

1) od ledna 2013 nový ukazatel registrované nezaměstnanosti

Tabulka č. 2 - Tok nezaměstnanosti v Olomouckém kraji

| ukazatel (celkový počet)                 | sledovaný měsíc |         |              |
|--|-----------------|---------|--------------|
|  | 11/2013         | 10/2014 | 11/2014      |
| nově evidovaní uchazeči o zaměstnání     | 3 843           | 3 240   | <b>3 293</b> |
| uchazeči s ukončenou evidencí a vyřazení | 2 962           | 3 842   | <b>3 295</b> |
| - z toho nástupy do zaměstnání celkem    | 1 092           | 2 481   | <b>2 175</b> |
| - z toho umístění úřadem práce           | 130             | 674     | <b>670</b>   |

Tabulka č. 3 – Základní ukazatele v okresech Olomouckého kraje k 30. 11. 2014

| okres     | počet uchazečů o zaměstnání | meziměsíční změna počtu uchazečů | počet volných míst | počet uchazečů na 1 volné místo | PNO          |
|-----------|-----------------------------|----------------------------------|--------------------|---------------------------------|--------------|
| Jeseník   | 2 757                       | 165                              | 87                 | 31,7                            | <b>9,4 %</b> |
| Olomouc   | 12 973                      | -93                              | 905                | 14,3                            | <b>8,1 %</b> |
| Prostějov | 5 218                       | -8                               | 522                | 10,0                            | <b>6,4 %</b> |
| Přerov    | 8 568                       | -68                              | 728                | 11,8                            | <b>9,4 %</b> |
| Šumperk   | 7 013                       | 2                                | 603                | 11,6                            | <b>8,2 %</b> |

## 2. Aktivní politika zaměstnanosti v Olomouckém kraji

Tabulka č. 4 - Pracovní místa podpořená v rámci APZ a rekvalifikace uchazečů a zájemců o zaměstnání

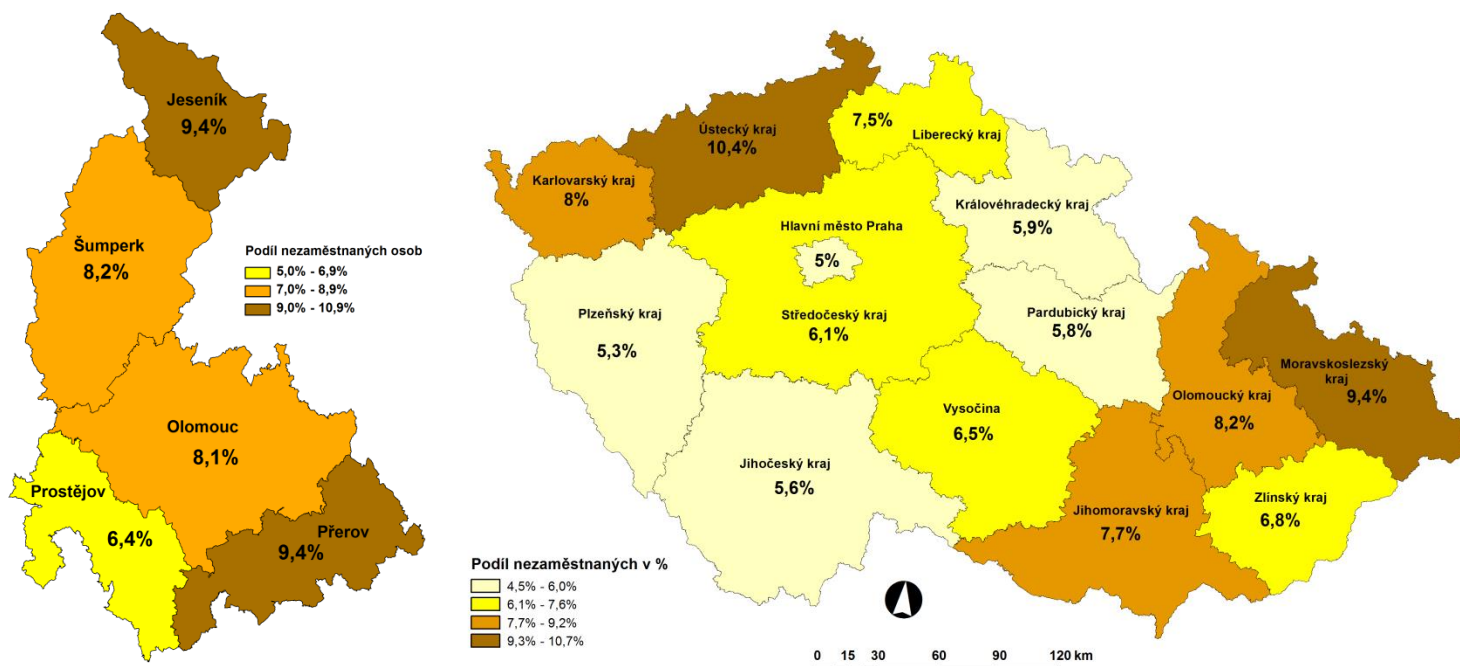
| ukazatel (celkový počet)                            | průřezový stav k |            | stav od počátku roku k |            |
|---|------------------|------------|------------------------|------------|
|   | 30.11.2013       | 30.11.2014 | 30.11.2013             | 30.11.2014 |
| <b>pracovní místa podpořená v rámci APZ</b>         |                  |            |                        |            |
| veřejně prospěšné práce (VPP)                       | 207              | 185        | 320                    | 247        |
| ESF - VPP <sup>1)</sup>                             | 1 415            | 1 083      | 1 893                  | 1 638      |
| společensky účelná prac. místa (SÚPM)               | 672              | 557        | 759                    | 617        |
| ESF - SÚPM <sup>1)</sup>                            | 961              | 2 101      | 1 869                  | 2 859      |
| SÚPM – samostatně výdělečná činnost                 | 312              | 249        | 206                    | 175        |
| zřízená chráněná prac. místa pro OZP                | 78               | 88         | 19                     | 29         |
| chráněná prac. místa – SVČ <sup>2)</sup> osob se ZP | 1                | 0          | 1                      | 0          |
| projekty ESF OP LZZ – cílené programy               | 145              | 489        | 88                     | 501        |
| místa podpořená v rámci APZ celkem                  | 3 791            | 4 752      | 5 155                  | 6 066      |
| <b>uchazeči a zájem. v rekvalifikaci vč. ESF</b>    |                  |            |                        |            |
| uchazeči a zájemci ve zvolené rekvalifikaci vč. ESF | 172              | 248        | 192                    | 518        |

1) spolufinancováno převážně z Evropského sociálního fondu

2) samostatně výdělečně činných

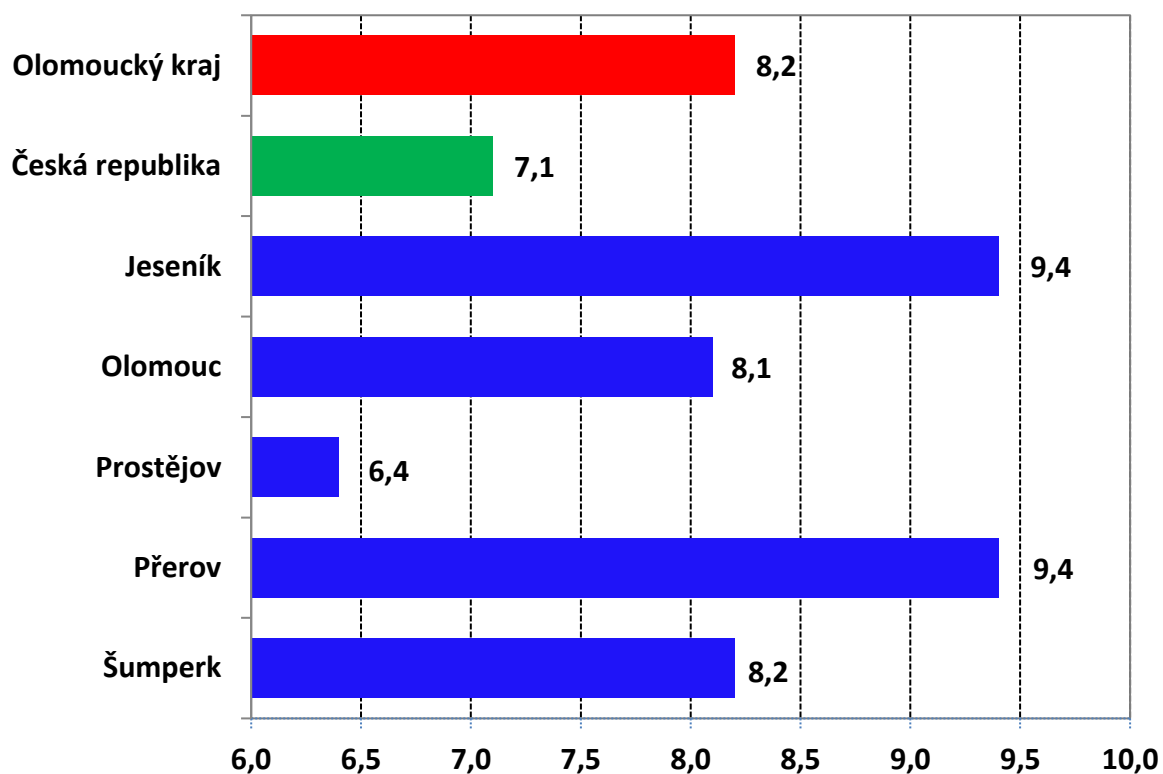
### Mapy: Podíl nezaměstnaných osob v okresech Olomouckého kraje

### a v jednotlivých krajích ČR (k 30. 11. 2014)

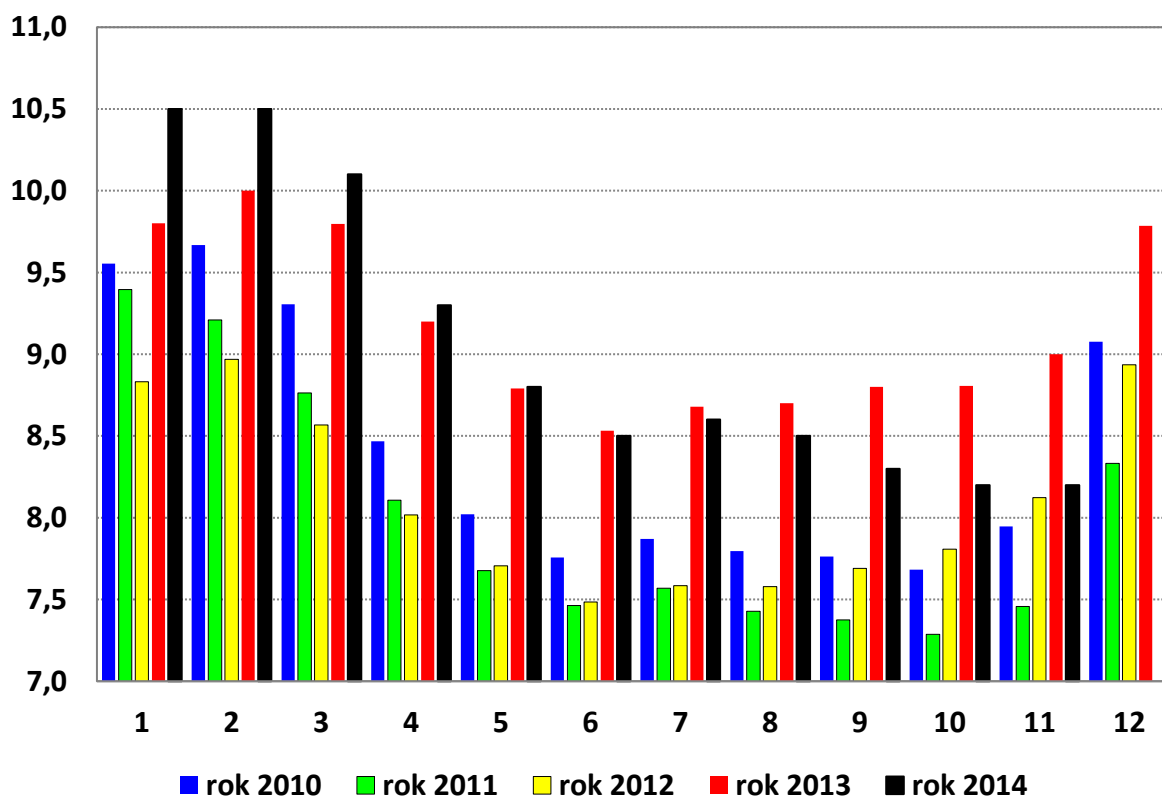


## Doplňující grafy

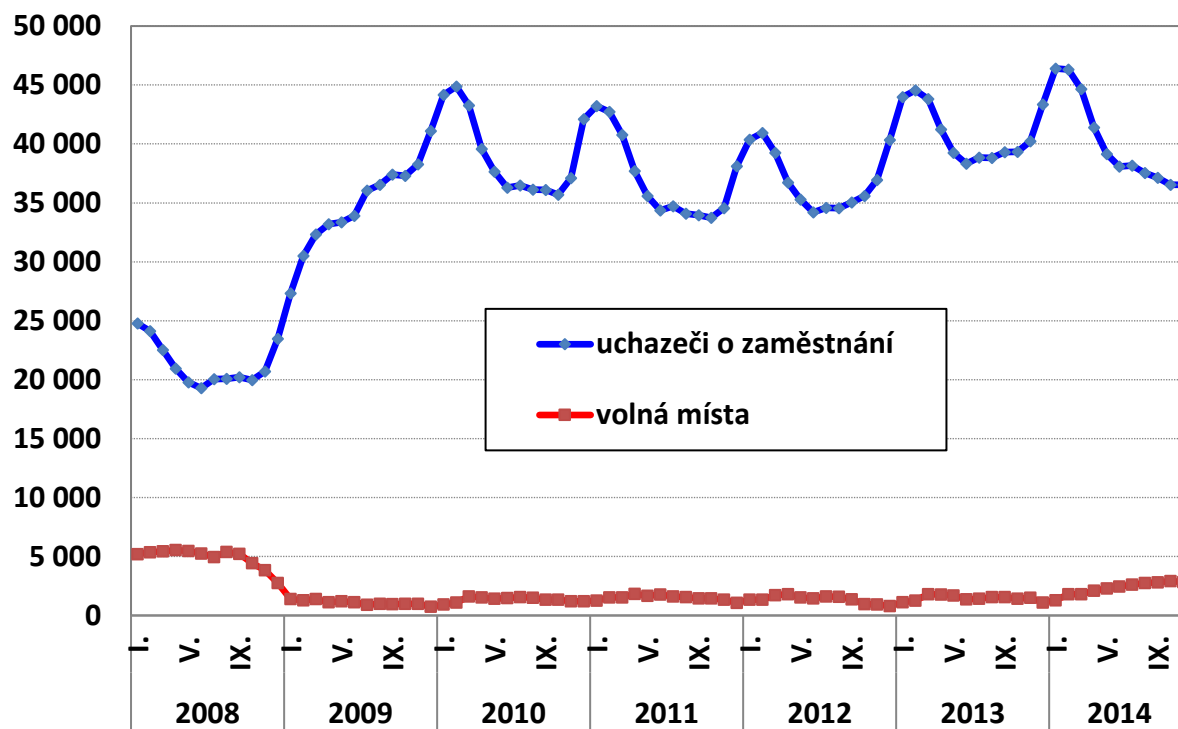
### 1. Podíl nezaměstnaných osob v okresech, OC kraji a v ČR k 30. 11. 2014 v %



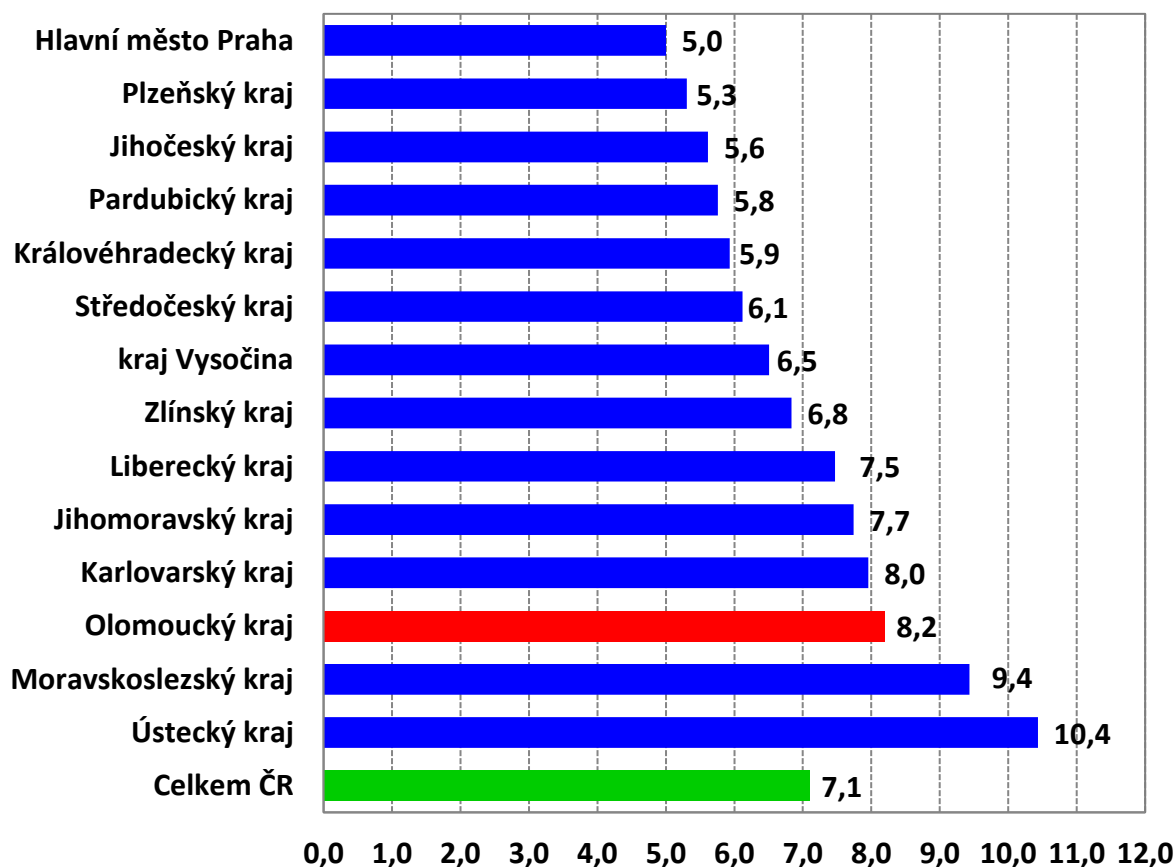
### 2. Vývoj podílu nezaměstnaných v Olomouckém kraji v letech 2010 - 2014



### 3. Vývoj počtu uchazečů o zaměstnání a volných míst v Olomouckém kraji



### 4. Podíl nezaměstnaných osob v jednotlivých krajích ČR k 30. 11. 2014 v %



## Setřídění okresů ČR k 30. 11. 2014

|    |                     | podíl<br>nezam.<br>v % |                     | meziměs.<br>přírůst./ úbytek<br>nezam. v % |                     | počet<br>uchazečů<br>na 1 VPM |
|----|---------------------|------------------------|---------------------|--|---------------------|-------------------------------|
| 1  | Most                | 12,6                   | Jeseník             | 6,4  | Karviná             | 34,7                          |
| 2  | Ústí nad Labem      | 12,4                   | Klatovy             | 5,9  | Jeseník             | 31,7                          |
| 3  | Bruntál             | 12,4                   | Znojmo              | 4,6  | Ústí nad Labem      | 31,1                          |
| 4  | Karviná             | 11,9                   | Jindřichův Hradec   | 4,0  | Děčín               | 27,5                          |
| 5  | Chomutov            | 10,9                   | Písek               | 3,3  | Bruntál             | 27,3                          |
| 6  | Ostrava-město       | 10,8                   | Prachatice          | 3,2  | Chomutov            | 25,4                          |
| 7  | Děčín               | 9,9                    | Svitavy             | 2,6  | Sokolov             | 24,9                          |
| 8  | Sokolov             | 9,8                    | Jičín               | 2,5  | Hodonín             | 24,2                          |
| 9  | Znojmo              | 9,6                    | Český Krumlov       | 2,4  | Kladno              | 17,6                          |
| 10 | Louny               | 9,5                    | Třebíč              | 2,2  | Opava               | 17,3                          |
| 11 | Přerov              | 9,4                    | Břeclav             | 2,1  | Litoměřice          | 16,2                          |
| 12 | Jeseník             | 9,4                    | Pelhřimov           | 2,1  | Vsetín              | 16,2                          |
| 13 | Hodonín             | 9,4                    | Chrudim             | 1,6  | Mělník              | 16,0                          |
| 14 | Teplice             | 8,8                    | Příbram             | 1,5  | Olomouc             | 14,3                          |
| 15 | Litoměřice          | 8,8                    | Hodonín             | 0,9  | Znojmo              | 14,3                          |
| 16 | Brno-město          | 8,6                    | Kroměříž            | 0,7  | Kutná Hora          | 13,9                          |
| 17 | Třebíč              | 8,6                    | Cheb                | 0,6  | Brno-venkov         | 13,3                          |
| 18 | Příbram             | 8,5                    | Děčín               | 0,6  | Kroměříž            | 13,1                          |
| 19 | Šumperk             | 8,2                    | Bruntál             | 0,6  | Vyškov              | 13,1                          |
| 20 | Kladno              | 8,1                    | Havlíčkův Brod      | 0,4  | Jindřichův Hradec   | 13,0                          |
| 21 | Olomouc             | 8,1                    | Plzeň-jih           | 0,4  | Most                | 12,9                          |
| 22 | Kroměříž            | 8,0                    | Žďár nad Sázavou    | 0,3  | Třebíč              | 12,6                          |
| 23 | Karlovy Vary        | 8,0                    | Česká Lípa          | 0,3  | Louny               | 12,5                          |
| 24 | Liberec             | 7,9                    | Semily              | 0,2  | Žďár nad Sázavou    | 12,5                          |
| 25 | Kolín               | 7,8                    | Trutnov             | 0,0  | Hradec Králové      | 12,2                          |
| 26 | Mělník              | 7,8                    | Šumperk             | 0,0  | Přerov              | 11,8                          |
| 27 | Český Krumlov       | 7,8                    | Praha-západ         | 0,0  | Šumperk             | 11,6                          |
| 28 | Vsetín              | 7,7                    | České Budějovice    | 0,0  | Frýdek-Místek       | 11,5                          |
| 29 | Opava               | 7,6                    | Uherské Hradiště    | 0,0  | Náchod              | 11,4                          |
| 30 | Česká Lípa          | 7,5                    | Prostějov           | -0,2                                       | Jihlava             | 11,0                          |
| 31 | Trutnov             | 7,5                    | Praha-východ        | -0,2                                       | Jablonec nad Nisou  | 10,8                          |
| 32 | Nymburk             | 7,5                    | Kutná Hora          | -0,3                                       | Teplice             | 10,8                          |
| 33 | Svitavy             | 7,4                    | Opava               | -0,3                                       | Příbram             | 10,7                          |
| 34 | Semily              | 7,4                    | Karlovy Vary        | -0,3                                       | Brno-město          | 10,6                          |
| 35 | Kutná Hora          | 7,1                    | Teplice             | -0,4                                       | Blansko             | 10,5                          |
| 36 | Tábor               | 6,9                    | Most                | -0,4                                       | Zlín                | 10,5                          |
| 37 | Rakovník            | 6,9                    | Vsetín              | -0,5                                       | Břeclav             | 10,1                          |
| 38 | Břeclav             | 6,9                    | Blansko             | -0,5                                       | Prostějov           | 10,0                          |
| 39 | Žďár nad Sázavou    | 6,8                    | Sokolov             | -0,5                                       | Ostrava-město       | 9,8                           |
| 40 | Jablonec nad Nisou  | 6,7                    | Jihlava             | -0,6                                       | Tábor               | 9,6                           |
| 41 | Frýdek-Místek       | 6,6                    | Tachov              | -0,6                                       | Chrudim             | 9,1                           |
| 42 | Hradec Králové      | 6,6                    | Mělník              | -0,6                                       | Karlovy Vary        | 9,0                           |
| 43 | Nový Jičín          | 6,5                    | Plzeň-sever         | -0,7                                       | Strakonice          | 8,7                           |
| 44 | Strakonice          | 6,5                    | Olomouc             | -0,7                                       | Rakovník            | 8,5                           |
| 45 | Tachov              | 6,5                    | Kolín               | -0,7                                       | Svitavy             | 8,3                           |
| 46 | Prostějov           | 6,4                    | Zlín                | -0,7                                       | Rychnov nad Kněžnou | 7,9                           |
| 47 | Blansko             | 6,3                    | Tábor               | -0,8                                       | Nový Jičín          | 7,9                           |
| 48 | Jihlava             | 6,2                    | Ústí nad Labem      | -0,8                                       | Plzeň-sever         | 7,4                           |
| 49 | Cheb                | 6,2                    | Přerov              | -0,8                                       | Kolín               | 7,4                           |
| 50 | Brno-venkov         | 6,1                    | Frýdek-Místek       | -0,8                                       | Havlíčkův Brod      | 7,1                           |
| 51 | Zlín                | 6,1                    | Hradec Králové      | -0,8                                       | Uherské Hradiště    | 7,1                           |
| 52 | Chrudim             | 6,0                    | Rokycany            | -0,9                                       | Česká Lípa          | 6,9                           |
| 53 | Uherské Hradiště    | 6,0                    | Strakonice          | -0,9                                       | Praha-západ         | 6,5                           |
| 54 | Havlíčkův Brod      | 5,8                    | Litoměřice          | -0,9                                       | Semily              | 6,4                           |
| 55 | Beroun              | 5,7                    | Jablonec nad Nisou  | -1,0                                       | Český Krumlov       | 6,0                           |
| 56 | Klatovy             | 5,6                    | Karviná             | -1,0                                       | Beroun              | 5,6                           |
| 57 | Vyškov              | 5,5                    | Louny               | -1,1                                       | Jičín               | 5,4                           |
| 58 | Ústí nad Orlicí     | 5,5                    | Ústí nad Orlicí     | -1,1                                       | Trutnov             | 5,4                           |
| 59 | Plzeň-město         | 5,4                    | Plzeň-město         | -1,1                                       | Praha-východ        | 5,2                           |
| 60 | Náchod              | 5,4                    | Brno-město          | -1,1                                       | Mladá Boleslav      | 5,2                           |
| 61 | Plzeň-sever         | 5,1                    | Rychnov nad Kněžnou | -1,1                                       | České Budějovice    | 5,2                           |
| 62 | Domažlice           | 5,1                    | Nymburk             | -1,2                                       | Cheb                | 5,1                           |
| 63 | Praha               | 5,0                    | Chomutov            | -1,2                                       | Praha               | 5,1                           |
| 64 | České Budějovice    | 4,9                    | Vyškov              | -1,3                                       | Liberec             | 5,1                           |
| 65 | Jindřichův Hradec   | 4,9                    | Náchod              | -1,3                                       | Plzeň-jih           | 5,0                           |
| 66 | Jičín               | 4,9                    | Rakovník            | -1,4                                       | Pelhřimov           | 4,9                           |
| 67 | Pardubice           | 4,8                    | Ostrava-město       | -1,4                                       | Písek               | 4,9                           |
| 68 | Písek               | 4,8                    | Pardubice           | -1,4                                       | Klatovy             | 4,6                           |
| 69 | Plzeň-jih           | 4,6                    | Domažlice           | -1,5                                       | Plzeň-město         | 4,2                           |
| 70 | Praha-západ         | 4,4                    | Liberec             | -1,5                                       | Rokycany            | 4,1                           |
| 71 | Rokycany            | 4,3                    | Praha               | -1,6                                       | Pardubice           | 4,0                           |
| 72 | Mladá Boleslav      | 4,3                    | Brno-venkov         | -1,8                                       | Ústí nad Orlicí     | 3,9                           |
| 73 | Prachatice          | 4,2                    | Beroun              | -2,2                                       | Nymburk             | 3,3                           |
| 74 | Pelhřimov           | 4,2                    | Kladno              | -2,2                                       | Benešov             | 3,3                           |
| 75 | Rychnov nad Kněžnou | 4,1                    | Nový Jičín          | -2,5                                       | Tachov              | 3,2                           |
| 76 | Benešov             | 3,9                    | Mladá Boleslav      | -2,5                                       | Prachatice          | 2,6                           |
| 77 | Praha-východ        | 3,3                    | Benešov             | -3,3                                       | Domažlice           | 2,6                           |
|    | Celkem ČR           | 7,1                    | Celkem ČR           | -0,4                                       | Celkem ČR           | 8,7                           |