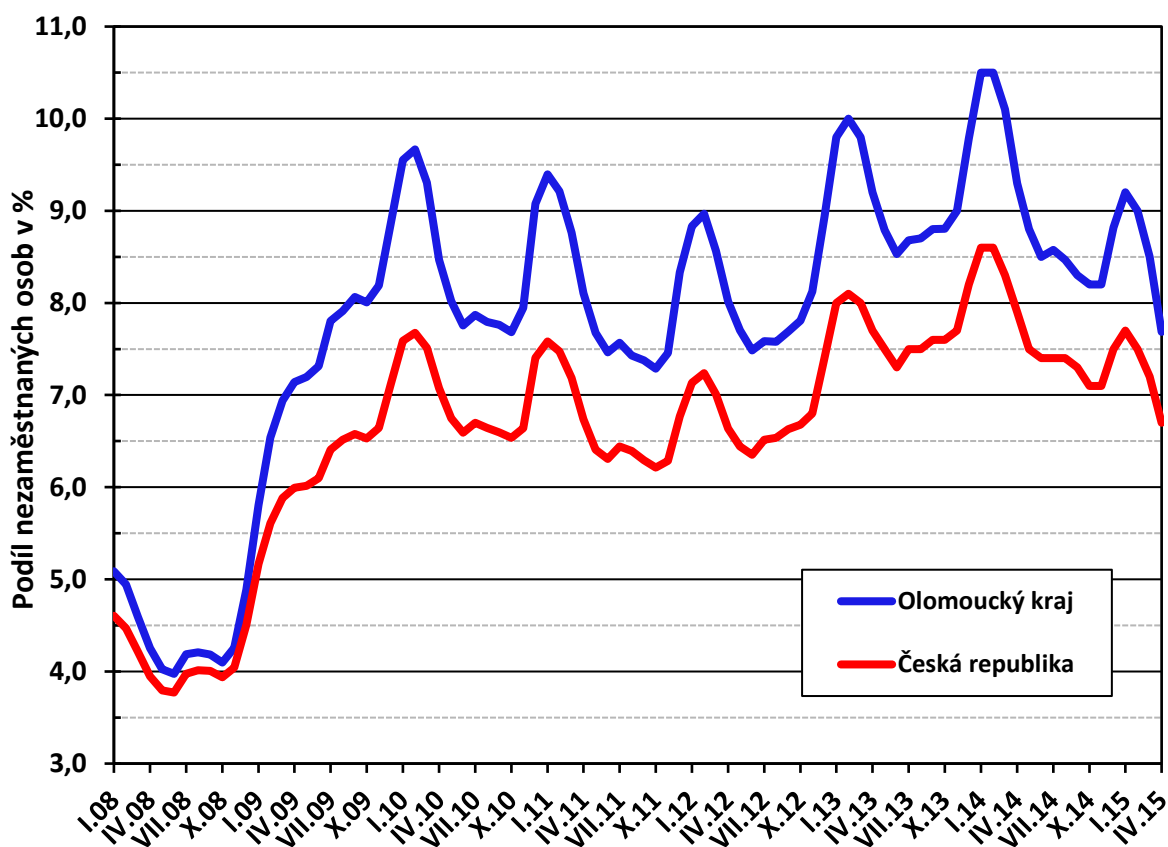




Měsíční statistická zpráva

Duben 2015

Graf: Vývoj podílu nezaměstnaných osob v Olomouckém kraji a ČR



Zpracoval: Bc. Jaroslav Mikšanič

<https://www.uradprace.cz/web/cz/statistiky-olk>

Informace o nezaměstnanosti v Olomouckém kraji

k 30. 4. 2015

V dubnu celkový počet uchazečů o zaměstnání v Olomouckém kraji oproti minulému měsíci znatelně klesl o 3 368 osob na 34 274 osob; počet hlášených volných pracovních míst výrazně vzrostl o 17 % na 5 346 a podíl nezaměstnaných osob se snížil o 0,8 p. b. na 7,7 %.

K 30. 4. 2015 evidoval Úřad práce ČR (ÚP ČR), krajská pobočka v Olomouci celkem 34 274 uchazečů o zaměstnání (UoZ) – jedná se o nejnižší hodnotu nezaměstnanosti od června 2012 (a nejnižší dubnový údaj od roku 2009). Ve srovnání se stejným obdobím roku 2014 je nyní počet nezaměstnaných nižší o 7 128 osob (tj. – 17 %). Z celkového počtu bylo 32 576 dosažitelných UoZ ve věku 15 – 64 let.

V průběhu dubna bylo nově zaevidováno 2 918 uchazečů o zaměstnání, z toho 151 osob, které přišly do evidence ÚP z důvodu ukončení svého samostatného podnikání na živnostenský list. Počet nově registrovaných byl sice o 39 osob vyšší než v předchozím měsíci, ale o 216 lidí nižší než ve stejném měsíci v roce 2014.

Z evidence během dubna odešlo celkem 6 286 uchazečů (ukončená evidence, vyřazení uchazeči). Bylo to o 1 181 osob více než v předchozím měsíci, ale o 91 osob méně než před rokem.

Meziměsíční vývoj nezaměstnanosti v jednotlivých okresech kraje byl podobný – ve všech došlo k poklesu nezaměstnanosti. Celkový počet nezaměstnaných se nejvíce snížil v okrese Olomouc (o 930 osob); k největšímu relativnímu poklesu nezaměstnanosti došlo pak v okrese Jeseník (o 15 %). V celém Olomouckém kraji se celkový počet nezaměstnaných meziměsíčně snížil o 9 %.

V meziročním srovnání počet uchazečů v Olomouckém kraji klesl o 7 128 osob (tj. 17 %); přičemž nezaměstnanost klesla ve všech okresech. Největší relativní meziroční pokles nezaměstnanosti vykázal okres Prostějov – počet uchazečů o zaměstnání se tam snížil o více než 23 %. I když v okrese Olomouc došlo k největšímu absolutnímu meziročnímu poklesu počtu UoZ (o 1 878 osob), procentuálně se jednalo o podprůměrnou hodnotu (13 %) – podobně jako v okrese Přerov (15 %).

Na konci dubna bylo v evidenci ÚP ČR, krajské pobočky v Olomouci 16 935 žen, tj. 49 % z celkového počtu UoZ. V evidenci bylo dále 3 904 osob se zdravotním postižením (11 %) a 1 695 absolventů škol a mladistvých (tj. 5 % z celkového počtu UoZ).

Podporu v nezaměstnanosti pobíralo 6 774 uchazečů o zaměstnání, tj. 20 % všech uchazečů vedených v evidenci.

Podíl nezaměstnaných osob (tj. počet dosažitelných UoZ ve věku 15 - 64 let k obyvatelstvu stejného věku) **klesl o 0,8 p. b. na hodnotu 7,7 %, což je v rámci ČR třetí nejvyšší hodnota – hned za Ústeckým (10 %) a Moravskoslezským krajem (9,1 %).**

Většina okresů Olomouckého kraje vykázala vyšší PNO než republikový průměr 6,7 % - jedinou výjimkou je okres Prostějov, kde PNO je o 1,1 p. b. nižší než v ČR.

Jesenicko a Přerovsko mají hodnoty PNO vyšší než krajský průměr a v celorepublikovém srovnání se nacházejí v první pětině okresů s nejvyšší nezaměstnaností (na 8. a 13. místě).

Podíl nezaměstnaných žen i mužů v Olomouckém kraji meziměsíčně shodně klesl na 7,7 %.

K 30. 4. 2015 jsme v Olomouckém kraji evidovali celkem 5 346 volných pracovních míst (jedná se o nejvyšší počet nahlášených volných míst od roku 2008). Jejich počet byl o 789 (tj. o 17 %) vyšší než v předchozím měsíci. Ve srovnání se stejným obdobím předchozího roku byl počet VM vyšší dokonce o 3 254 (tj. + 156 %). Na jedno volné pracovní místo připadalo v průměru 6 uchazečů - nejvíce v okrese Jeseník (17); naopak nejméně na Prostějovsku, Olomoucku i Přerovsku (6).

Na konci dubna ÚP v Olomouckém kraji evidoval celkem 694 volných pracovních míst pro kvalifikované dělnické strojírenské profese (soustružníky, zámečníky, svářeče a nástrojaře, mechaniky a opraváře strojů), což je 13 % z celkové nabídky. Druhou nejžádanější skupinou profesí byla obsluha jiných pojízdných zařízení s 352 místy (tj. 7 %) - jednalo se zejména o skladníky, jeřábníky, strojníky, traktoristy a obsluhu vysokozdvíhových a paletovacích vozíků. Nadále byla stále vysoká poptávka zaměstnavatelů i po řidičích nákladních automobilů (zejména do kamionové dopravy – 220 míst). Poměrně velký zájem byl i o zaměstnance z oblasti služeb – prodavače (260 míst), kuchaře (187), číšníky a servírky (213). Výrazněji se zvýšila poptávka zaměstnavatelů po řemeslnících z oblasti stavebnictví (277 míst), přetrvává zájem i o montážní dělníky (239) a strážné (164). **Pro zájemce se základním vzděláním a pro pomocné a nekvalifikované profese bylo na konci dubna k dispozici celkem 787 volných míst, což je 15 % z celkové nabídky** (z toho 304 míst připadalo na pomocné pracovníky ve výrobě a 144 míst pro uklízeče). **Naopak zájemcům s vyšším vzděláním byla k dispozici zejména místa techniků v různých průmyslových oborech** (celkem 182 míst). Dále se ve větší míře objevily i nabídky práce pro obchodní zástupce a pracovníky z oblasti finančnictví, pojišťovnictví a prodeje realit (367 míst, tj. 7 %). Poměrně vysoký počet míst byl určen zájemcům o práci administrativního charakteru – evidovali jsme celkem 271 pracovních nabídek do administrativy, různých call center a informačních služeb.

V rámci aktivní politiky zaměstnanosti (APZ) bylo v dubnu 2015 prostřednictvím finančních příspěvků podpořeno 1 417 uchazečů o zaměstnání.

V průběhu dubna nebylo nahlášeno žádné větší hromadné propouštění. **V květnu a červnu očekáváme další výraznější pokles nezaměstnanosti.**

Informace o vývoji nezaměstnanosti v České republice v elektronické formě jsou zveřejněny na internetové adrese <https://www.mpsv.cz/web/cz/statistiky-trhu-prace>.

Zpráva o situaci na regionálním trhu práce se zveřejňuje nejpozději 10. pracovní den měsíce. Za zprávu zodpovídá Ing. Bořivoj Novotný, e-mail: Bořivoj.Novotny@ol.mpsv.cz.

1. Základní charakteristika vývoje nezaměstnanosti a volných pracovních míst

Tabulka č. 1 - Vývoj nezaměstnanosti v Olomouckém kraji

ukazatel (celkový počet)		stav na konci daného měsíce		
		4/2014	3/2015	4/2015
evidovaní uchazeči o zaměstnání		41 402	37 642	34 274
- z toho	ženy	19 932	17 871	16 935
	absolventi škol a mladiství	2 313	1 833	1 695
	uchazeči se zdravotním postižením (OZP)	3 877	3 992	3 904
dosažitelní uchazeči o zaměstnání (věk 15 – 64 let)		39 736	35 926	32 576
uchazeči s nárokem na podporu v nezaměstnanosti		8 440	8 226	6 774
podíl nezaměstnaných osob v % ¹⁾		9,3	8,5	7,7
volná pracovní místa		2 092	4 557	5 346
počet uchazečů na 1 volné pracovní místo		19,8	8,3	6,4

1) od ledna 2013 nový ukazatel registrované nezaměstnanosti

Tabulka č. 2 - Tok nezaměstnanosti v Olomouckém kraji

ukazatel (celkový počet)	sledovaný měsíc		
	4/2014	3/2015	4/2015
nově evidovaní uchazeči o zaměstnání	3 134	2 879	2 918
uchazeči s ukončenou evidencí a vyřazení	6 377	5 105	6 286
- z toho nástupy do zaměstnání celkem	5 161	3 882	5 100
- z toho umístění úřadem práce	1 386	1 279	2 060

Tabulka č. 3 – Základní ukazatele v okresech Olomouckého kraje k 30. 4. 2015

okres	počet uchazečů o zaměstnání	meziměsíční změna počtu uchazečů	počet volných míst	počet uchazečů na 1 volné místo	PNO
Jeseník	2 717	-479	161	16,9	9,4 %
Olomouc	12 444	-93	2 137	5,8	7,7 %
Prostějov	4 665	-547	855	5,5	5,6 %
Přerov	7 997	-731	1 308	6,1	8,8 %
Šumperk	6 451	-681	885	7,3	7,7 %

2. Aktivní politika zaměstnanosti v Olomouckém kraji

Tabulka č. 4 - Pracovní místa podpořená v rámci APZ a rekvalifikace uchazečů a zájemců o zaměstnání

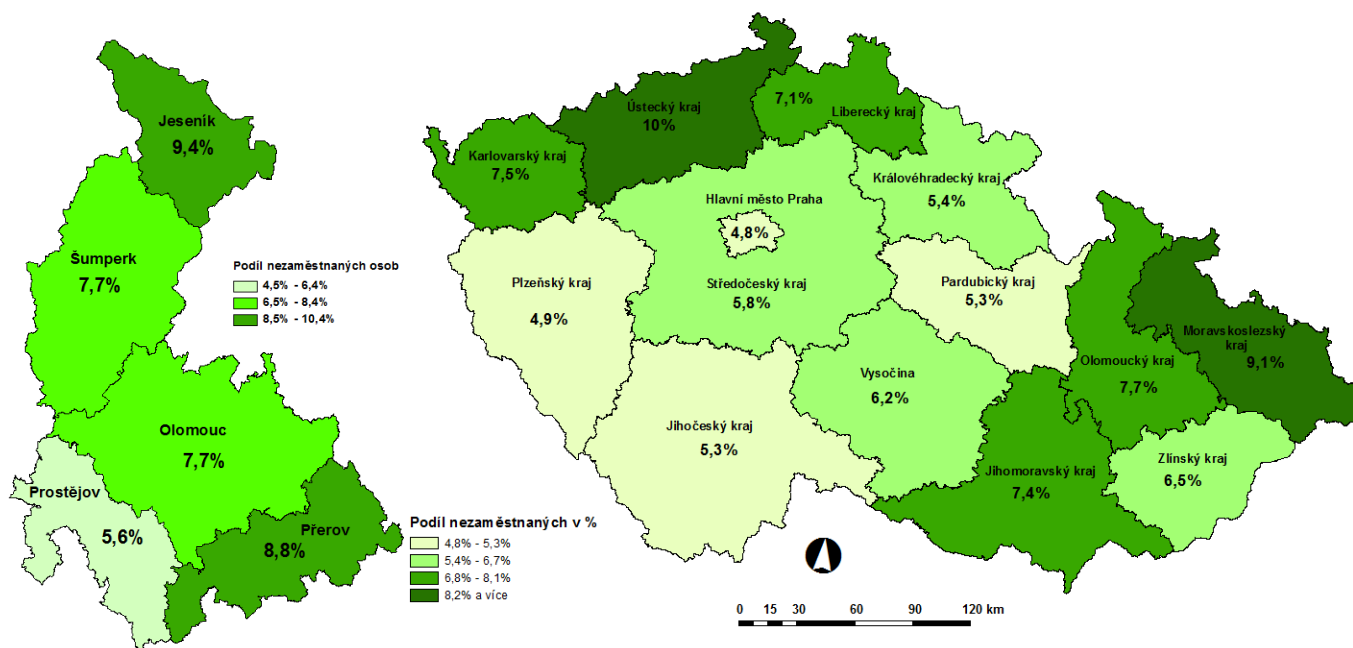
ukazatel (celkový počet)	průřezový stav k		stav od počátku roku k	
	30.4.2014	30.4.2015	30.4.2014	30.4.2015
pracovní místa podpořená v rámci APZ				
veřejně prospěšné práce (VPP)	99	75	81	0
ESF - VPP ¹⁾	1 303	1 144	1 167	818
společensky účelná prac. místa (SÚPM)	473	91	147	21
ESF - SÚPM ¹⁾	1 361	2 009	957	1 309
SÚPM – samostatně výdělečná činnost	259	211	52	54
zřízená chráněná prac. místa pro OZP	87	85	27	4
chráněná prac. místa – SVČ ²⁾ osob se ZP	0	0	0	0
projekty ESF OP LZZ – cílené programy	211	493	125	42
místa podpořená v rámci APZ celkem	3 793	4 108	2 556	2 248
uchazeči a zájem. v rekvalifikaci vč. ESF				
uchazeči a zájemci ve zvolené rekvalifikaci vč. ESF	213	124	192	263

1) spolufinancováno převážně z Evropského sociálního fondu

2) samostatně výdělečně činných

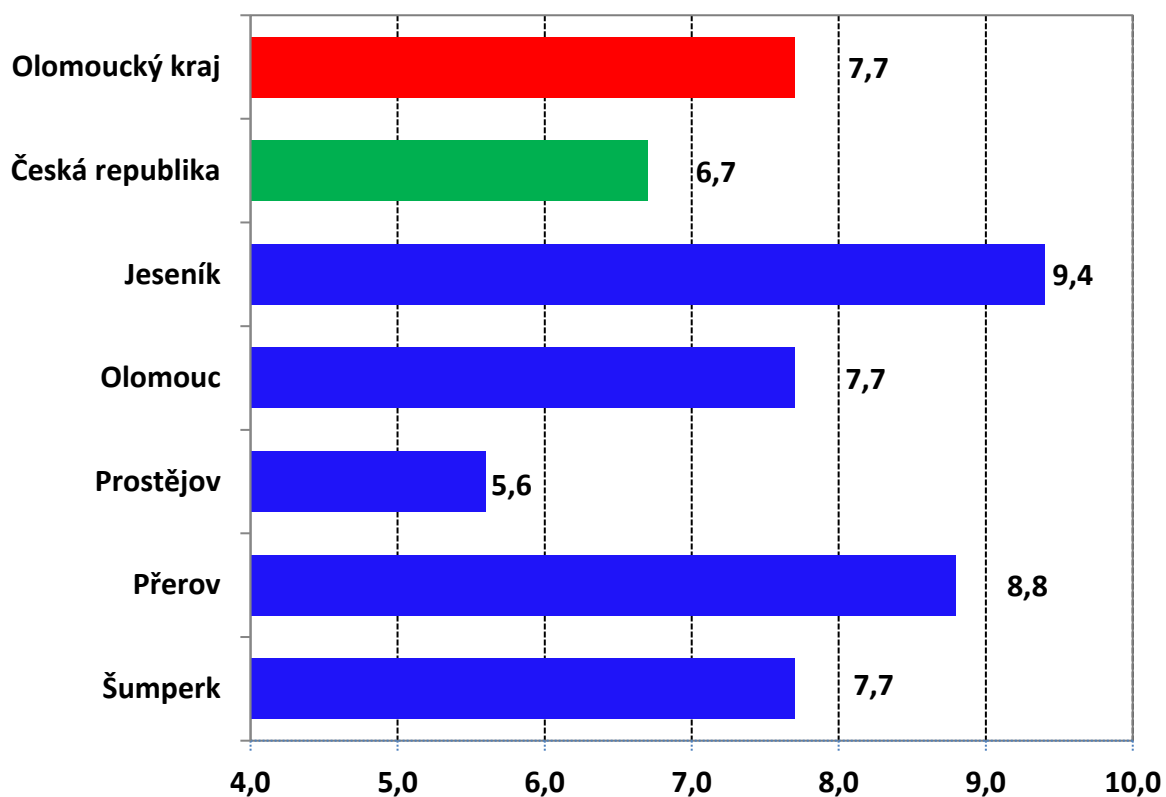
Mapy: Podíl nezaměstnaných osob v okresech Olomouckého kraje

a v jednotlivých krajích ČR (k 30. 4. 2015)

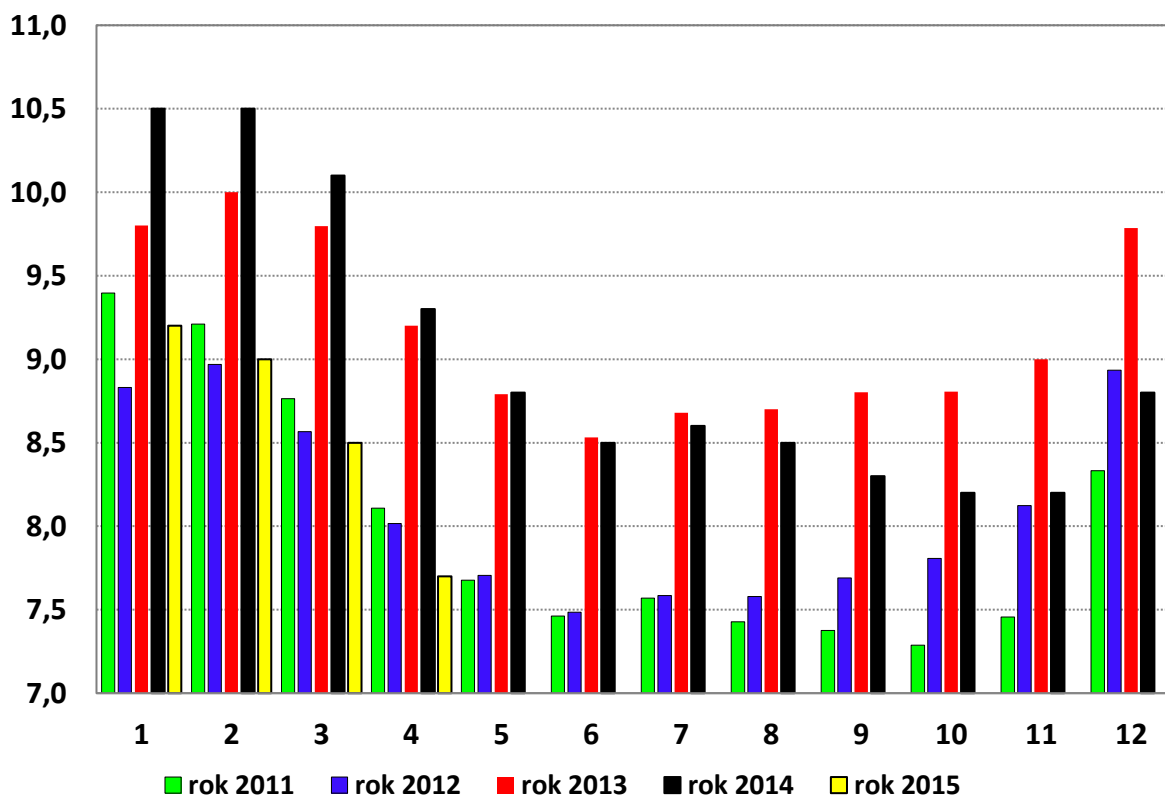


Doplňující grafy

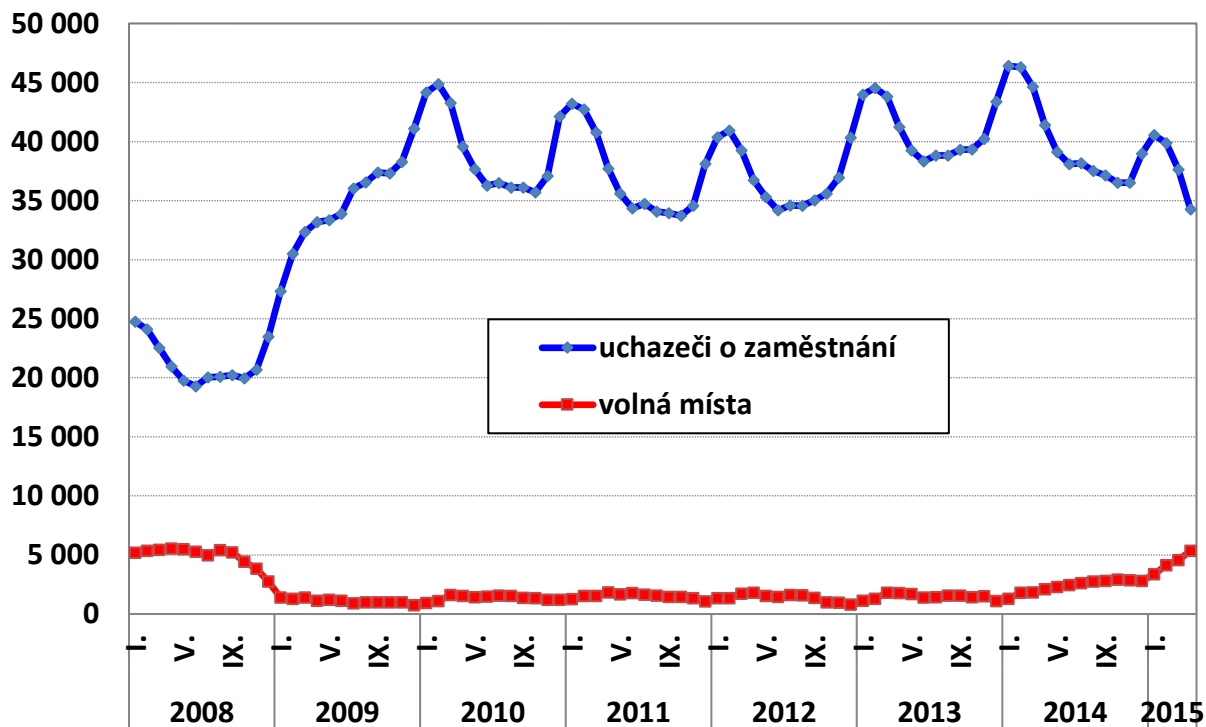
1. Podíl nezaměstnaných osob v okresech, OC kraji a v ČR k 30. 4. 2015 v %



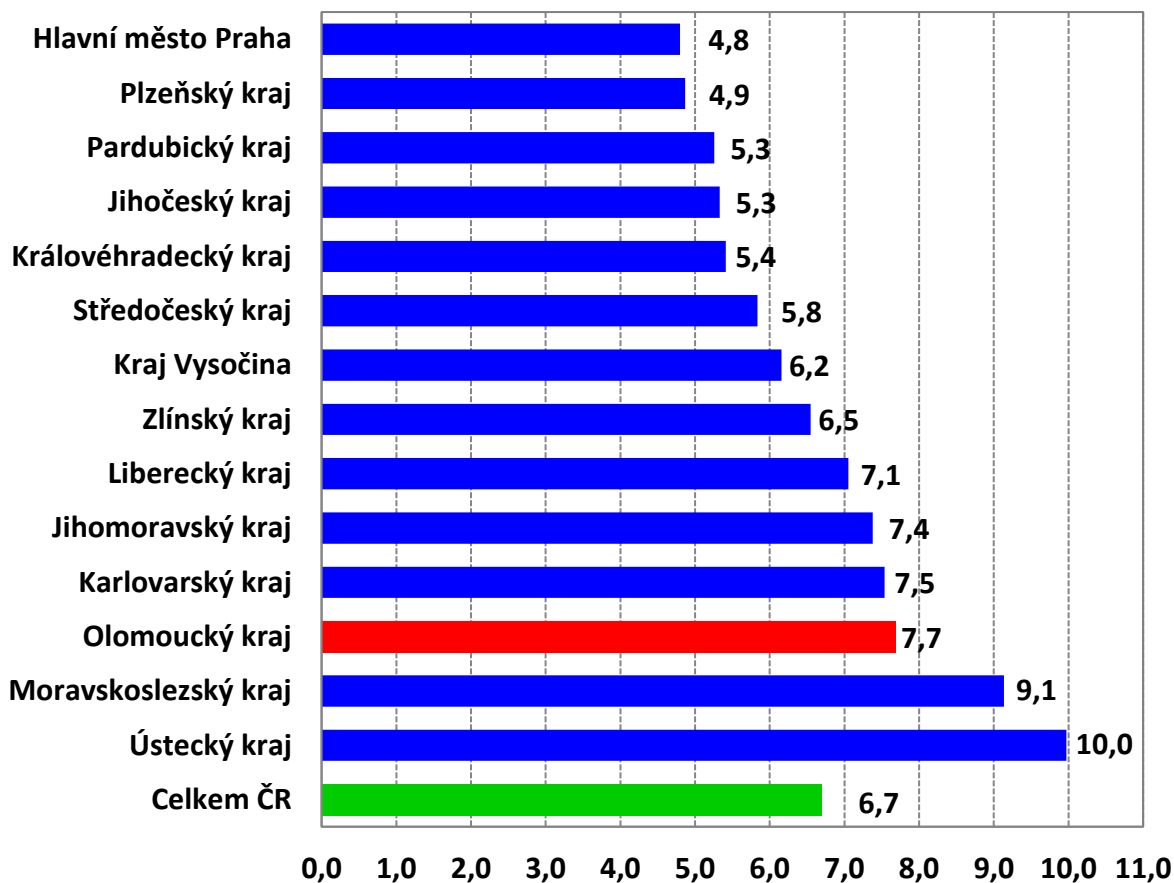
2. Vývoj podílu nezaměstnaných v Olomouckém kraji v letech 2011 - 2015



3. Vývoj počtu uchazečů o zaměstnání a volných míst v Olomouckém kraji



4. Podíl nezaměstnaných osob v jednotlivých krajích ČR k 30. 4. 2015 v %



Setřídění okresů ČR k 30. 4. 2015

		PNO v %		mezimés. přírůst./ úbytek nezam. v %		počet uchazečů na 1 VPM
1	Most	12,3	Jablonec nad Nisou	-1,8	Bruntál	25,5
2	Bruntál	11,9	Brno-město	-2,0	Ústí nad Labem	24,1
3	Ústí nad Labem	11,8	Ostrava-město	-2,0	Chomutov	21,4
4	Karviná	11,7	Liberec	-2,5	Karviná	19,9
5	Ostrava-město	10,7	Praha	-2,5	Jeseník	16,9
6	Chomutov	10,4	Karviná	-2,7	Sokolov	15,8
7	Děčín	9,6	Kladno	-2,9	Most	15,3
8	Jeseník	9,4	Beroun	-3,2	Hodonín	14,5
9	Sokolov	9,3	Sokolov	-3,2	Děčín	12,4
10	Znojmo	9,3	Most	-3,3	Kladno	12,2
11	Hodonín	9,1	Praha-západ	-3,4	Jablonec nad Nisou	10,2
12	Louny	9,0	Mladá Boleslav	-3,5	Znojmo	9,6
13	Přerov	8,8	Ústí nad Labem	-3,6	Litoměřice	9,6
14	Litoměřice	8,4	Teplice	-3,6	Ostrava-město	9,3
15	Teplice	8,3	Chomutov	-3,8	Kroměříž	9,1
16	Brno-město	8,2	Plzeň-město	-3,8	Opava	8,9
17	Příbram	8,1	Praha-východ	-4,2	Náchod	8,7
18	Třebíč	7,9	Karlovy Vary	-4,5	Třebíč	8,1
19	Kroměříž	7,7	Děčín	-4,8	Brno-město	7,9
20	Olomouc	7,7	Mělník	-4,9	Louny	7,7
21	Kladno	7,7	Nymburk	-5,3	Blansko	7,7
22	Šumperk	7,7	Cheb	-5,6	Jindřichův Hradec	7,5
23	Liberec	7,6	Semily	-5,6	Frýdek-Místek	7,5
24	Karlovy Vary	7,6	Blansko	-5,7	Rakovník	7,4
25	Vsetín	7,6	Brno-venkov	-6,1	Vyškov	7,3
26	Český Krumlov	7,6	Plzeň-jih	-6,1	Šumperk	7,3
27	Kolín	7,6	Litoměřice	-6,2	Karlovy Vary	7,1
28	Mělník	7,5	Příbram	-6,2	Teplice	7,1
29	Nymburk	7,4	České Budějovice	-6,2	Mělník	7,1
30	Opava	7,4	Trutnov	-6,7	Žďár nad Sázavou	7,0
31	Semily	7,1	Nový Jičín	-6,7	Strakonice	7,0
32	Tábor	6,7	Kolín	-6,8	Jihlava	6,8
33	Trutnov	6,7	Louny	-6,9	Příbram	6,6
34	Svitavy	6,6	Olomouc	-7,0	Vsetín	6,5
35	Česká Lípa	6,6	Hradec Králové	-7,2	Tábor	6,5
36	Kutná Hora	6,5	Vsetín	-7,3	Brno-venkov	6,3
37	Rakovník	6,5	Kroměříž	-7,3	Praha-západ	6,2
38	Jablonec nad Nisou	6,4	Česká Lípa	-7,3	Přerov	6,1
39	Žďár nad Sázavou	6,4	Zlín	-7,4	Kutná Hora	6,0
40	Břeclav	6,3	Frýdek-Místek	-7,4	Olomouc	5,8
41	Frýdek-Místek	6,2	Opava	-7,5	Svitavy	5,7
42	Blansko	6,1	Rokycany	-7,5	Břeclav	5,5
43	Tachov	6,1	Hodonín	-7,6	Prostějov	5,5
44	Hradec Králové	6,1	Tachov	-7,8	Kolín	5,5
45	Nový Jičín	5,9	Bruntál	-7,8	Havlíčkův Brod	5,0
46	Strakonice	5,9	Rakovník	-8,0	Semily	5,0
47	Jihlava	5,9	Ústí nad Orlicí	-8,1	Rychnov nad Kněžnou	4,9
48	Zlín	5,8	Přerov	-8,4	Trutnov	4,7
49	Brno-venkov	5,8	Domažlice	-8,4	Chrudim	4,6
50	Cheb	5,7	Plzeň-sever	-8,4	Zlín	4,5
51	Prostějov	5,6	Uherské Hradiště	-8,5	Jičín	4,5
52	Havlíčkův Brod	5,6	Tábor	-8,7	Uherské Hradiště	4,4
53	Uherské Hradiště	5,6	Pardubice	-8,8	Plzeň-město	4,3
54	Beroun	5,6	Vyškov	-9,5	Liberec	4,2
55	Chrudim	5,5	Šumperk	-9,5	Praha	4,0
56	Náchod	5,1	Český Krumlov	-10,1	Beroun	3,9
57	Vyškov	5,1	Rychnov nad Kněžnou	-10,5	Plzeň-sever	3,9
58	Ústí nad Orlicí	5,1	Prostějov	-10,5	Nový Jičín	3,9
59	Domažlice	5,0	Náchod	-10,6	Ústí nad Orlicí	3,7
60	Plzeň-město	5,0	Jihlava	-10,7	Písek	3,7
61	Klatovy	4,8	Havlíčkův Brod	-11,0	Česká Lípa	3,6
62	Praha	4,8	Benešov	-11,0	Plzeň-jih	3,6
63	Jindřichův Hradec	4,7	Strakonice	-11,2	Cheb	3,4
64	Plzeň-sever	4,7	Žďár nad Sázavou	-11,4	České Budějovice	3,3
65	České Budějovice	4,6	Jičín	-11,7	Tachov	3,3
66	Pardubice	4,4	Kutná Hora	-11,7	Mladá Boleslav	3,2
67	Písek	4,4	Znojmo	-12,7	Český Krumlov	3,2
68	Plzeň-jih	4,3	Klatovy	-13,4	Nymburk	3,1
69	Jičín	4,3	Třebíč	-13,4	Klatovy	3,0
70	Praha-západ	4,2	Pelhřimov	-13,5	Hradec Králové	2,9
71	Pelhřimov	4,1	Břeclav	-13,8	Pelhřimov	2,8
72	Prachatice	4,1	Chrudim	-13,9	Pardubice	2,6
73	Mladá Boleslav	4,0	Svitavy	-14,6	Praha-východ	2,5
74	Rokycany	3,9	Jeseník	-15,0	Benešov	2,3
75	Benešov	3,8	Písek	-15,7	Domažlice	2,3
76	Rychnov nad Kněžnou	3,6	Prachatice	-17,4	Rokycany	2,1
77	Praha-východ	3,1	Jindřichův Hradec	-18,2	Prachatice	2,0
	Celkem ČR	6,7	Celkem ČR	-6,4	Celkem ČR	5,9