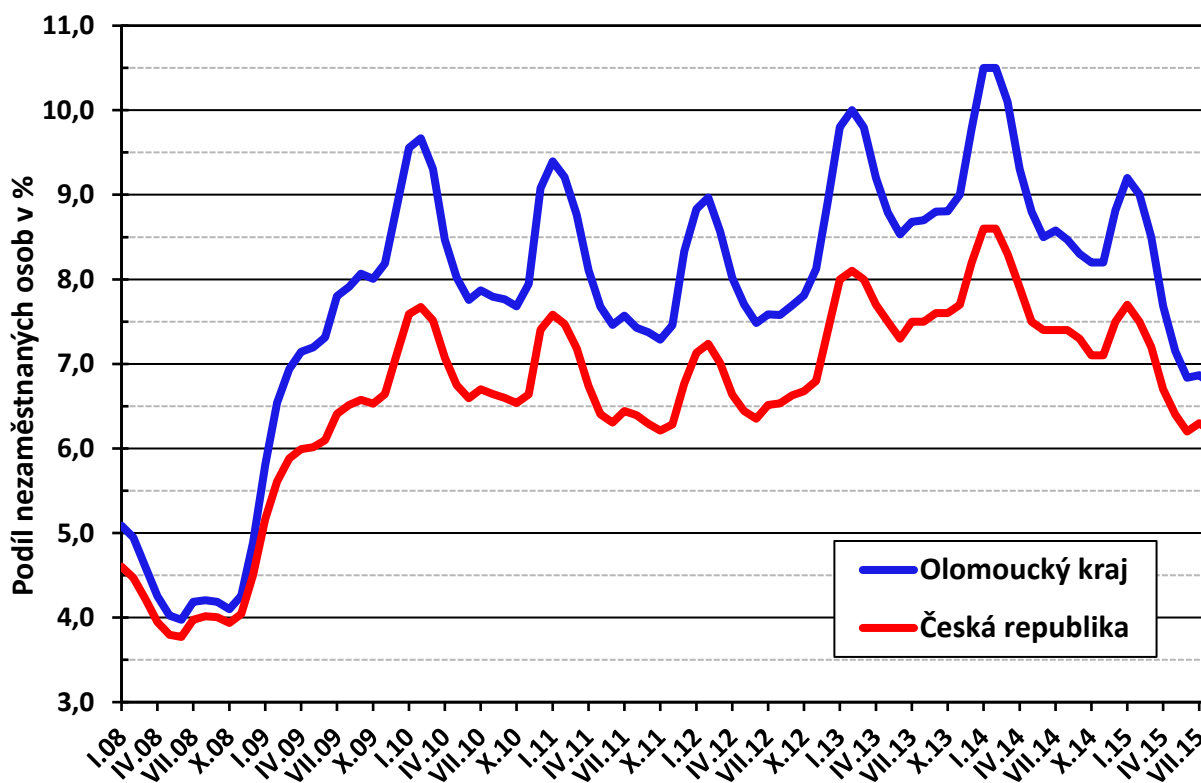




## Měsíční statistická zpráva

**Srpen 2015**

Graf: Vývoj podílu nezaměstnaných osob  
v Olomouckém kraji a ČR



Zpracoval: Bc. Jaroslav Mikšaník

<https://www.uradprace.cz/web/cz/statistiky-olk>

## Informace o nezaměstnanosti v Olomouckém kraji

**k 31. 8. 2015**

***V srpnu se celkový počet uchazečů o zaměstnání v Olomouckém kraji oproti minulému měsíci snížil o 478 na 30 029 osob; počet hlášených volných pracovních míst se zvýšil o 487 a podíl nezaměstnaných osob klesl o 0,1 p. b. na 6,8 %.***

K 31. 8. 2015 evidoval Úřad práce ČR (ÚP ČR), krajská pobočka v Olomouci celkem 30 029 uchazečů o zaměstnání (UoZ) – jedná se o nejnižší hodnotu nezaměstnanosti od ledna 2009! Ve srovnání se stejným obdobím roku 2014 je nynější počet nezaměstnaných nižší o 7 500 osob (tj. – 20 %). Z celkového počtu bylo 28 526 dosažitelných UoZ ve věku 15 – 64 let.

**V průběhu srpna bylo nově zaevidováno 2 717 uchazečů o zaměstnání, z toho 113 osob, které přišly do evidence ÚP z důvodu ukončení svého samostatného podnikání na živnostenský list.** Počet nově registrovaných byl o 622 osob nižší než v předchozím měsíci, ale o 78 lidí vyšší než ve stejném měsíci v roce 2014.

**Z evidence během srpna odešlo celkem 3 195 uchazečů** (ukončená evidence, vyřazení uchazeči). Bylo to o 143 osob méně než v předchozím měsíci a o 81 osob méně než před rokem.

**Vývoj nezaměstnanosti v jednotlivých okresech Olomouckého kraje byl podobný – ve všech došlo k poklesu nezaměstnanosti.** Nejvíce se celkový počet nezaměstnaných snížil v okrese Olomouc (o 246 osob, tj. 2,2 %), nejméně na Prostějovsku (o 25 osob, tj. 0,6 %).

**V meziročním srovnání počet uchazečů v Olomouckém kraji klesl o 7 500 osob (tj. 20 %); přičemž nezaměstnanost klesla ve všech okresech.** Největší relativní meziroční pokles nezaměstnanosti vykázal okres Prostějov – počet nezaměstnaných se tam snížil o 25 %. I když v okrese Olomouc došlo k největšímu absolutnímu meziročnímu poklesu počtu UoZ (o 2 380 osob), procentuálně se jednalo o podprůměrnou hodnotu (18 %) – podobně jako v okrese Přerov.

Na konci srpna bylo v evidenci ÚP ČR, krajské pobočky v Olomouci 15 889 žen, tj. 53 % z celkového počtu UoZ. V evidenci bylo dále 3 775 osob se zdravotním postižením (13 %) a 1 525 absolventů škol a mladistvých (tj. 5 % z celkového počtu UoZ). Podporu v nezaměstnanosti pobíralo 5 821 UoZ, tj. 19 % všech uchazečů vedených v evidenci.

**Podíl nezaměstnaných osob** (tj. počet dosažitelných UoZ ve věku 15 - 64 let k obyvatelstvu stejného věku) **mírně klesl o 0,1 p. b. na 6,8 %, což je v rámci ČR pátá nejvyšší hodnota – za Ústeckým (9,2 %), Moravskoslezským (8,5 %), Jihomoravským (6,9 %) a Karlovarským krajem (6,8 %).**

Většina okresů Olomouckého kraje vykázala vyšší PNO než je republiková hodnota (6,2 %) - jedinou výjimkou je okres Prostějov, kde PNO je o 1,4 p. b. nižší než v ČR.

**Přerovsko a Jesenicko mají hodnoty PNO vyšší než Olomoucký kraj** a v celorepublikovém srovnání se nacházejí v první čtvrtině okresů s nejvyšší nezaměstnaností (na 12. a 17. místě).

**Okres Přerov opět vykázal PNO vyšší než Jesenicko (o 0,5 p.b.) a dosáhl tak nejvyšší nezaměstnanosti v Olomouckém kraji. Také okres Olomouc má hodnotu nezaměstnanosti vyšší než celý Olomoucký kraj a dokonce překonal i okres Šumperk.**

Podíl nezaměstnaných žen v Olomouckém kraji stagnoval na 7,3 %, u mužů klesl na 6,3 %.

**K 31. 8. 2015 jsme v Olomouckém kraji evidovali celkem 6 207 volných pracovních míst, což je rekordně vysoká hodnota od vzniku krajského uspořádání v roce 2001!** Jen pro srovnání - v roce 2007, v době vrcholícího ekonomického rozvoje, jsme zaznamenali maximálně 5 975 volných míst; naopak v krizovém roce 2009 se počet volných míst pohyboval okolo tisícovky. **Počet volných míst na konci srpna byl o 487 vyšší než v předchozím měsíci. Ve srovnání se stejným obdobím předchozího roku byl počet VM vyšší o 3 465 (tj. + 126 %).** Na jedno volné pracovní místo připadalo v průměru 5 uchazečů - nejvíce v okrese Jeseník (9); naopak nejméně na Prostějovsku (4).

**Na konci srpna úřad práce v Olomouckém kraji evidoval celkem 807 volných pracovních míst pro kvalifikované dělnické strojírenské profese** (soustružníky, zámečníky, svářeče a nástrojaře, mechaniky a opraváře strojů), **což je 13 % z celkové nabídky.** Druhou nejžádanější skupinou profesí byla obsluha jiných pojízdných zařízení s 475 místy (tj. 8 %) - jednalo se zejména o skladníky, jeřábníky, strojníky, traktoristy a obsluhu vysokozdvíhových a paletovacích vozíků. Nadále byla stále vysoká poptávka zaměstnavatelů i po řidičích nákladních automobilů (zejména do kamionové dopravy – 318 míst). Velký zájem byl i o zaměstnance z oblasti služeb – prodavače (297 míst), kuchaře (180), číšníky a servírky (209). Zaměstnavatelé dále hledají i řemeslníky z oblasti stavebnictví (308 míst), montážní dělníky (199) a pracovníky pro obsluhu strojů v plastikářské výrobě (141). **Pro zájemce se základním vzděláním a pro pomocné a nekvalifikované profese bylo na konci srpna k dispozici celkem 970 volných míst, což je 16 % z celkové nabídky** (z toho 381 míst připadalo na pomocné pracovníky ve výrobě a 159 míst pro uklízeče). **Naopak zájemcům s vyšším vzděláním byla k dispozici zejména místa techniků v různých průmyslových oborech** (celkem 191 míst). Dále se ve větší míře objevily i nabídky práce pro obchodní zástupce a pracovníky z oblasti finančnictví, pojišťovnictví a prodeje realit (246 míst). Poměrně vysoký počet míst byl určen zájemcům o práci administrativního charakteru – evidovali jsme celkem 391 pracovních nabídek do administrativy, různých call center a informačních služeb.

**V rámci aktivní politiky zaměstnanosti (APZ) bylo v srpnu 2015 prostřednictvím finančních příspěvků podpořeno 750 uchazečů o zaměstnání.**

V průběhu srpna nebylo nahlášeno žádné hromadné propouštění. **V následujících dvou měsících očekáváme spíše další mírný pokles nezaměstnanosti.**

Informace o vývoji nezaměstnanosti v České republice v elektronické formě jsou zveřejněny na internetové adrese <https://www.mpsv.cz/web/cz/statistiky-trhu-prace>.

*Zpráva o situaci na regionálním trhu práce se zveřejňuje nejpozději 10. pracovní den měsíce. Za zprávu zodpovídá Ing. Bořivoj Novotný, e-mail: [Bořivoj.Novotny@ol.mpsv.cz](mailto:Bořivoj.Novotny@ol.mpsv.cz).*

## 1. Základní charakteristika vývoje nezaměstnanosti a volných pracovních míst

Tabulka č. 1 - Vývoj nezaměstnanosti v Olomouckém kraji

ukazatel (celkový počet)		stav na konci daného měsíce		
		8/2014	7/2015	8/2015
evidovaní uchazeči o zaměstnání		37 529	30 507	<b>30 029</b>
- z toho	ženy	19 403	16 012	<b>15 889</b>
	absolventi škol a mladiství	1 889	1 393	<b>1 525</b>
	uchazeči se zdravotním postižením (OZP)	3 739	3 807	<b>3 775</b>
dosažitelní uchazeči o zaměstnání (věk 15 – 64 let)		36 130	29 006	<b>28 526</b>
uchazeči s nárokem na podporu v nezaměstnanosti		6 674	5 896	<b>5 821</b>
podíl nezaměstnaných osob v % <sup>1)</sup>		8,5	6,9	<b>6,8</b>
volná pracovní místa		2 742	5 720	<b>6 207</b>
počet uchazečů na 1 volné pracovní místo		13,7	5,3	<b>4,8</b>

1) od ledna 2013 nový ukazatel registrované nezaměstnanosti

Tabulka č. 2 - Tok nezaměstnanosti v Olomouckém kraji

ukazatel (celkový počet)	sledovaný měsíc		
	8/2014	7/2015	8/2015
nově evidovaní uchazeči o zaměstnání	2 639	3 339	<b>2 717</b>
uchazeči s ukončenou evidencí a vyřazení	3 276	3 338	<b>3 195</b>
- z toho nástupy do zaměstnání celkem	2 175	2 101	<b>2 038</b>
- z toho umístění úřadem práce	594	957	<b>807</b>

Tabulka č. 3 – Základní ukazatele v okresech Olomouckého kraje k 31. 8. 2015

okres	počet uchazečů o zaměstnání	meziměsíční změna počtu uchazečů	počet volných míst	počet uchazečů na 1 volné místo	PNO
Jeseník	2 138	-25	235	9,1	<b>7,5 %</b>
Olomouc	11 049	-246	2 422	4,6	<b>6,9 %</b>
Prostějov	3 984	-25	970	4,1	<b>4,8 %</b>
Přerov	7 269	-72	1 389	5,2	<b>8,0 %</b>
Šumperk	5 589	-110	1 191	4,7	<b>6,7 %</b>

## 2. Aktivní politika zaměstnanosti v Olomouckém kraji

Tabulka č. 4 - Pracovní místa podpořená v rámci APZ a rekvalifikace uchazečů a zájemců o zaměstnání

ukazatel (celkový počet)	průřezový stav k		stav od počátku roku k	
	31.8.2014	31.8.2015	31.8.2014	31.8.2015
<b>pracovní místa podpořená v rámci APZ</b>				
veřejně prospěšné práce (VPP)	238	6	241	7
ESF - VPP <sup>1)</sup>	1 618	1 534	1 579	2 021
společensky účelná prac. místa (SÚPM)	659	106	588	121
ESF - SÚPM <sup>1)</sup>	1 875	3 061	1 879	3 850
SÚPM – samostatně výdělečná činnost	260	226	121	144
zřízená chráněná prac. místa pro OZP	86	57	27	5
chráněná prac. místa – SVČ <sup>2)</sup> osob se ZP	0	0	0	0
projekty ESF OP LZZ – cílené programy	385	279	346	45
místa podpořená v rámci APZ celkem	5 121	5 269	4 781	6 193
uchazeči a zájem. v rekvalifikaci vč. ESF	316	98	1 541	865
uchazeči a zájemci ve zvolené rekvalifikaci vč. ESF	183	33	355	469

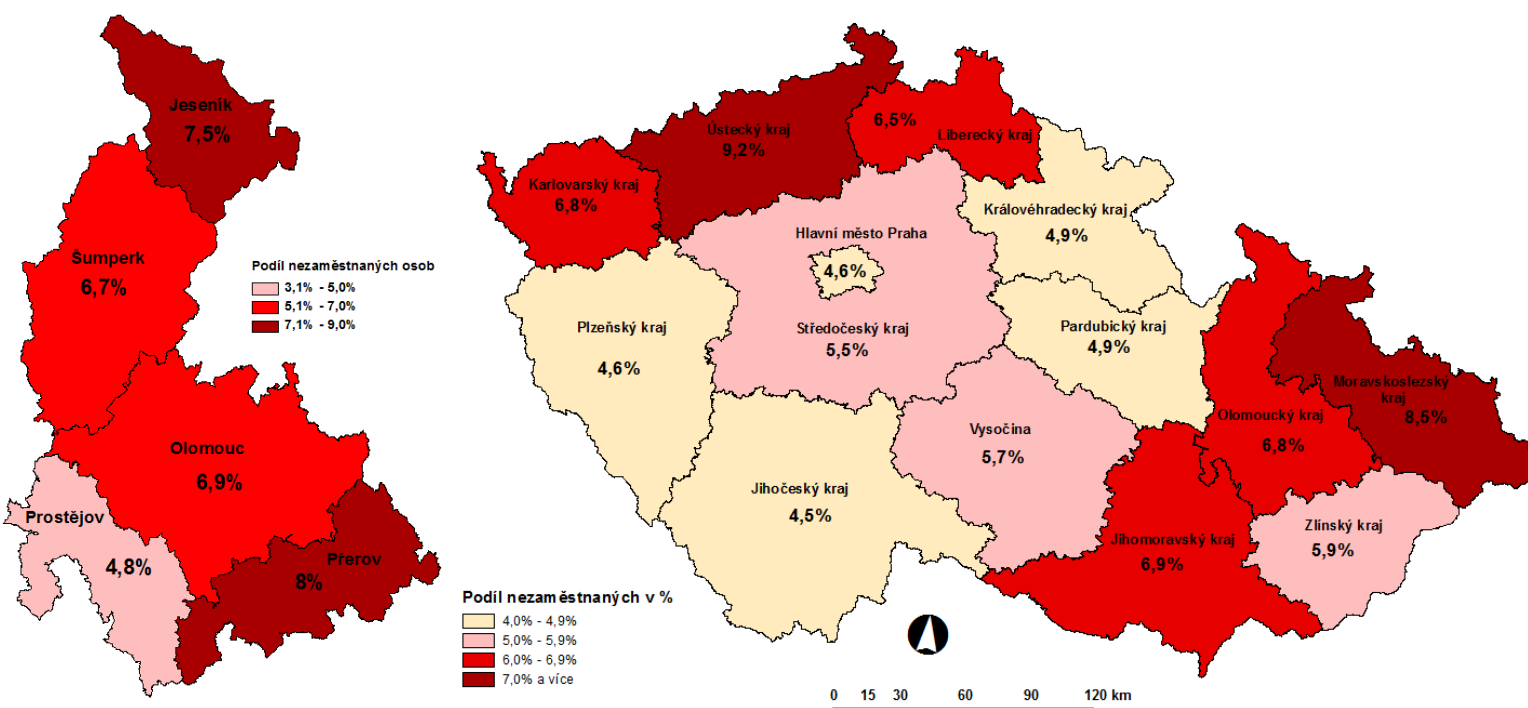
1) spolufinancováno převážně z Evropského sociálního fondu

2) samostatně výdělečně činných

3)

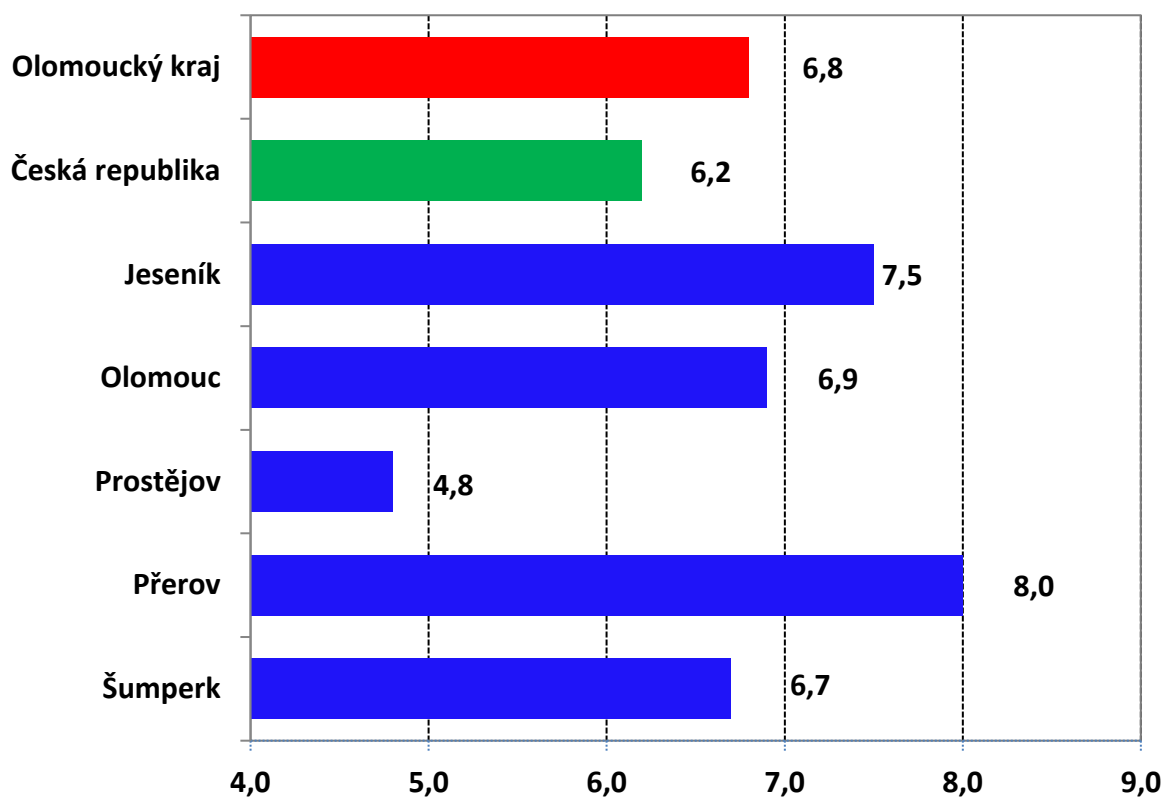
### Mapy: Podíl nezaměstnaných osob v okresech Olomouckého kraje

a v jednotlivých krajích ČR (k 31. 8. 2015)

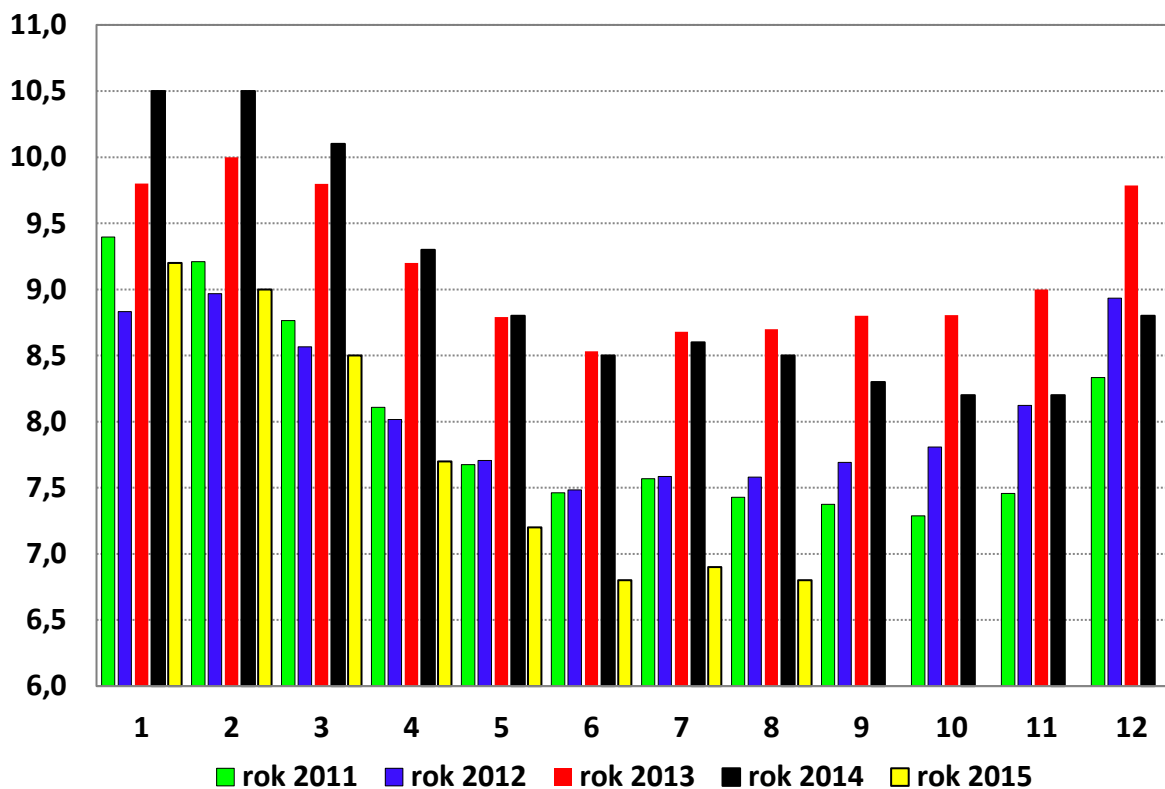


## Doplňující grafy

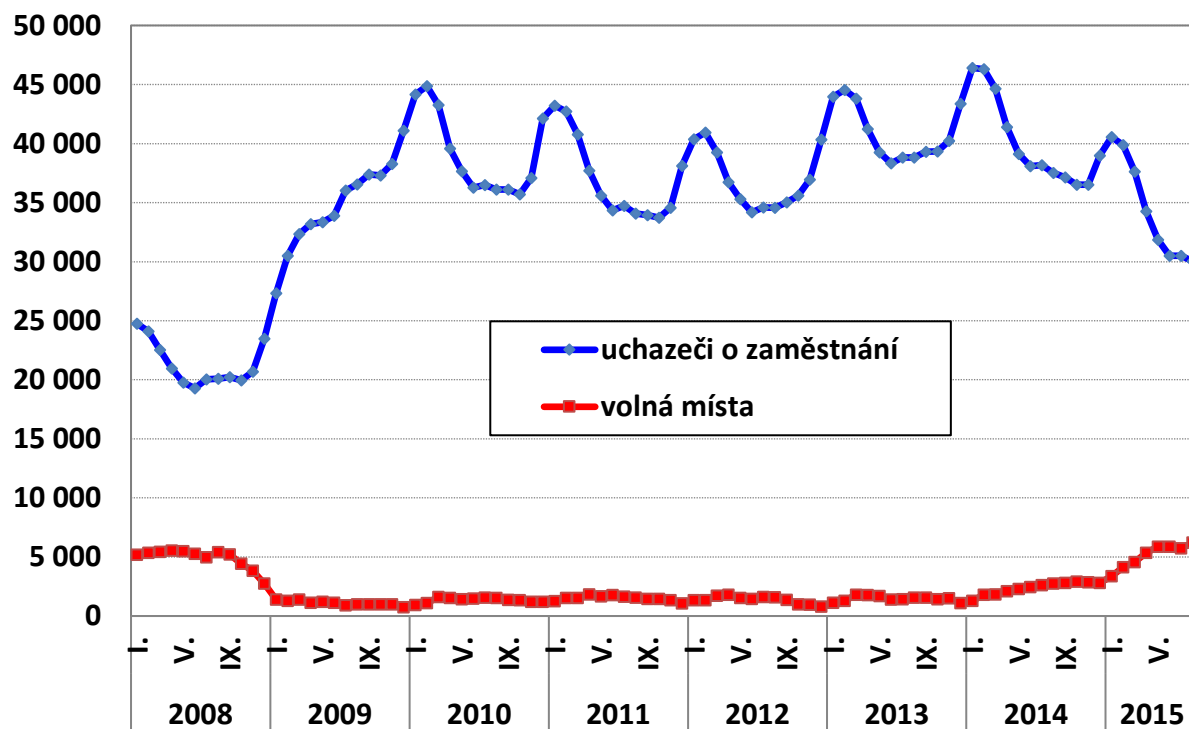
### 1. Podíl nezaměstnaných osob v okresech, OC kraji a v ČR k 31. 8. 2015 v %



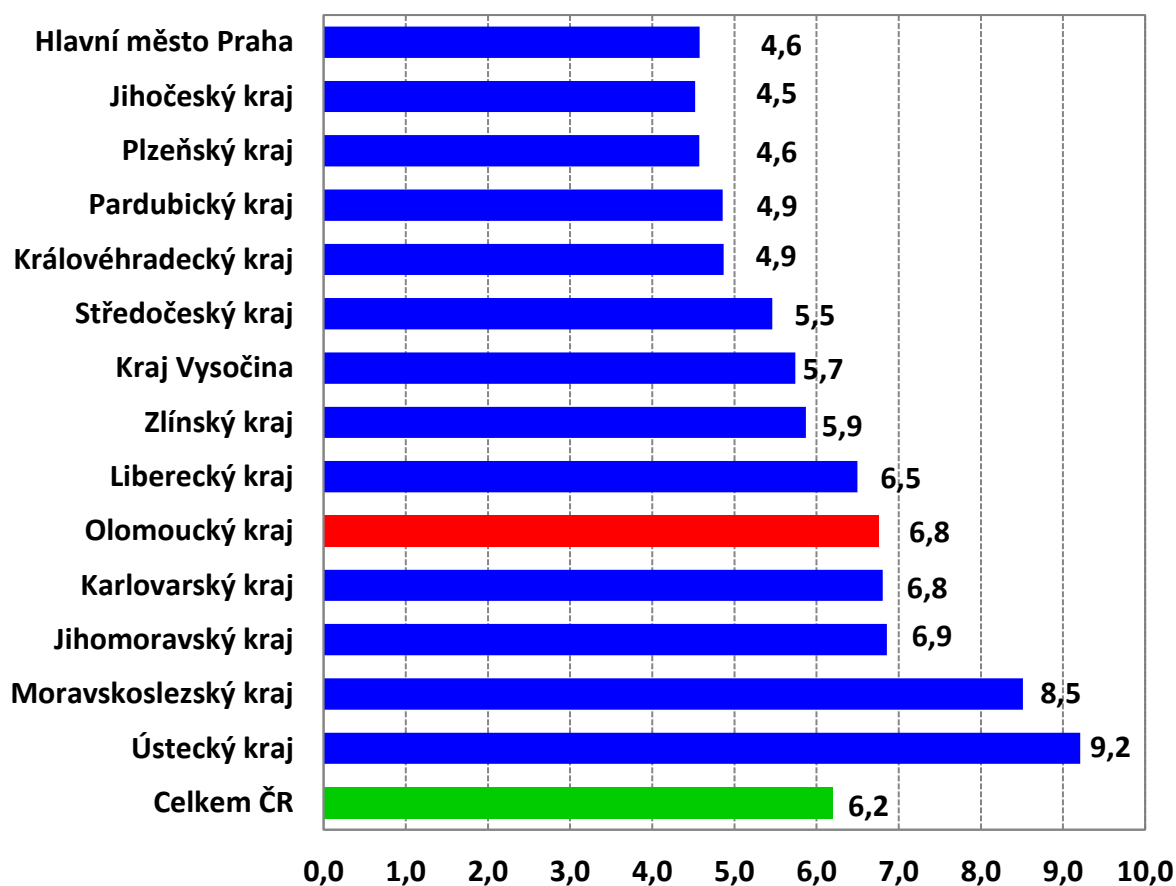
### 2. Vývoj podílu nezaměstnaných v Olomouckém kraji v letech 2011 - 2015



### 3. Vývoj počtu uchazečů o zaměstnání a volných míst v Olomouckém kraji



### 4. Podíl nezaměstnaných osob v jednotlivých krajích ČR k 31. 8. 2015 v %



## Setřídění okresů ČR k 31. 8. 2015

	Okres	PNO v %	Okres	meziměsíční přírůstek/ úbytek nezaměstn. v %	Okres	počet uchazečů na 1 VM
1	Most	11,7	Znojmo	1,4	Ústí nad Labem	17,1
2	Karviná	11,2	Benešov	0,5	Bruntál	14,7
3	Ústí nad Labem	11,0	Teplice	0,3	Karviná	13,2
4	Bruntál	10,3	Pelhřimov	0,2	Chomutov	12,7
5	Ostrava-město	10,3	Liberec	0,2	Most	11,5
6	Chomutov	9,8	Praha-západ	0,0	Hodonín	9,6
7	Děčín	8,6	Uherské Hradiště	0,0	Děčín	9,4
8	Sokolov	8,5	Hradec Králové	0,0	Sokolov	9,1
9	Hodonín	8,2	Mladá Boleslav	-0,2	Jeseník	9,1
10	Louny	8,1	Vyškov	-0,2	Kladno	7,6
11	Znojmo	8,1	Žďár nad Sázavou	-0,3	Náchod	7,3
12	Přerov	8,0	Pardubice	-0,3	Kroměříž	6,8
13	Brno-město	8,0	Tachov	-0,3	Litoměřice	6,5
14	Teplice	7,7	Beroun	-0,3	Mělník	6,2
15	Litoměřice	7,5	Náchod	-0,6	Louny	6,1
16	Příbram	7,5	Prostějov	-0,6	Jihlava	6,0
17	Jeseník	7,5	Kolín	-0,7	Brno-město	6,0
18	Liberec	7,4	Třebíč	-0,7	Opava	6,0
19	Kladno	7,3	Hodonín	-0,7	Kolín	5,9
20	Třebíč	7,3	Příbram	-0,7	Třebíč	5,9
21	Kolín	7,1	Tábor	-0,7	Znojmo	5,7
22	Mělník	7,0	Plzeň-jih	-0,7	Žďár nad Sázavou	5,6
23	Nymburk	7,0	Praha	-0,8	Jablonec nad Nisou	5,5
24	Kroměříž	7,0	Brno-město	-0,8	Příbram	5,5
25	Karlovy Vary	6,9	Semily	-0,8	Ostrava-město	5,4
26	Olomouc	6,9	Svitavy	-0,8	Přerov	5,2
27	Šumperk	6,7	Domažlice	-0,8	Tábor	5,2
28	Vsetín	6,7	Jablonec nad Nisou	-0,9	Blansko	5,2
29	Opava	6,5	Havlíčkův Brod	-0,9	Strakonice	5,0
30	Semily	6,3	Sokolov	-0,9	Teplice	4,8
31	Český Krumlov	6,3	Mělník	-1,0	Brno-venkov	4,8
32	Svitavy	6,2	Přerov	-1,0	Šumperk	4,7
33	Žďár nad Sázavou	6,1	Ostrava-město	-1,0	Karlovy Vary	4,6
34	Kutná Hora	6,0	Karviná	-1,0	Olomouc	4,6
35	Tábor	6,0	Český Krumlov	-1,0	Svitavy	4,5
36	Jablonec nad Nisou	5,9	Chrudim	-1,0	Vsetín	4,5
37	Hradec Králové	5,8	Brno-venkov	-1,1	Frýdek-Místek	4,4
38	Tachov	5,8	Plzeň-sever	-1,1	Hradec Králové	4,4
39	Břeclav	5,7	Prachatice	-1,1	Vyškov	4,3
40	Trutnov	5,6	Jeseník	-1,2	Kutná Hora	4,1
41	Česká Lípa	5,6	Ústí nad Orlicí	-1,2	Prostějov	4,1
42	Frýdek-Místek	5,6	Karlovy Vary	-1,3	Praha-západ	4,0
43	Rakovník	5,6	Nymburk	-1,3	Břeclav	3,9
44	Blansko	5,5	Břeclav	-1,3	Zlín	3,9
45	Strakonice	5,4	Klatovy	-1,3	Havlíčkův Brod	3,8
46	Jihlava	5,4	Zlín	-1,4	Trutnov	3,8
47	Brno-venkov	5,4	Rychnov nad Kněžnou	-1,4	Jindřichův Hradec	3,7
48	Nový Jičín	5,3	Kutná Hora	-1,4	Semily	3,7
49	Havlíčkův Brod	5,3	Litoměřice	-1,6	Nymburk	3,5
50	Beroun	5,2	Česká Lípa	-1,6	Ústí nad Orlicí	3,3
51	Zlín	5,2	Ústí nad Labem	-1,7	Rakovník	3,3
52	Uherské Hradiště	5,1	Strakonice	-1,8	Praha	3,3
53	Cheb	5,0	Most	-1,8	Chrudim	3,1
54	Chrudim	4,8	Chomutov	-1,8	Česká Lípa	3,0
55	Prostějov	4,8	Blansko	-1,9	Liberec	3,0
56	Plzeň-město	4,7	Šumperk	-1,9	Uherské Hradiště	3,0
57	Domažlice	4,7	Cheb	-2,0	Plzeň-jih	2,8
58	Ústí nad Orlicí	4,7	Nový Jičín	-2,0	Plzeň-město	2,8
59	Vyškov	4,6	Frýdek-Místek	-2,0	Jičín	2,8
60	Náchod	4,6	Kladno	-2,1	Rychnov nad Kněžnou	2,7
61	Praha	4,6	Jihlava	-2,2	Pelhřimov	2,6
62	Plzeň-sever	4,5	Olomouc	-2,2	Beroun	2,6
63	Klatovy	4,3	Plzeň-město	-2,2	Plzeň-sever	2,5
64	Pardubice	4,2	Rokycany	-2,2	Cheb	2,5
65	Plzeň-jih	4,0	Kroměříž	-2,3	České Budějovice	2,4
66	Praha-západ	4,0	Písek	-2,4	Nový Jičín	2,3
67	České Budějovice	4,0	Bruntál	-2,4	Český Krumlov	2,3
68	Pelhřimov	3,8	Vsetín	-2,4	Benešov	2,3
69	Mladá Boleslav	3,8	Louny	-2,5	Tachov	2,2
70	Písek	3,7	Opava	-2,6	Mladá Boleslav	2,2
71	Jičín	3,7	Děčín	-2,6	Klatovy	2,1
72	Rokycany	3,7	České Budějovice	-2,7	Písek	2,0
73	Jindřichův Hradec	3,6	Trutnov	-3,1	Praha-východ	1,9
74	Benešov	3,6	Rakovník	-3,4	Pardubice	1,8
75	Rychnov nad Kněžnou	3,4	Jičín	-3,5	Rokycany	1,8
76	Prachatice	3,1	Praha-východ	-3,5	Domažlice	1,5
77	Praha-východ	2,8	Jindřichův Hradec	-3,9	Prachatice	1,2
	Celkem ČR	6,2	Celkem ČR	-1,2	Celkem ČR	4,3