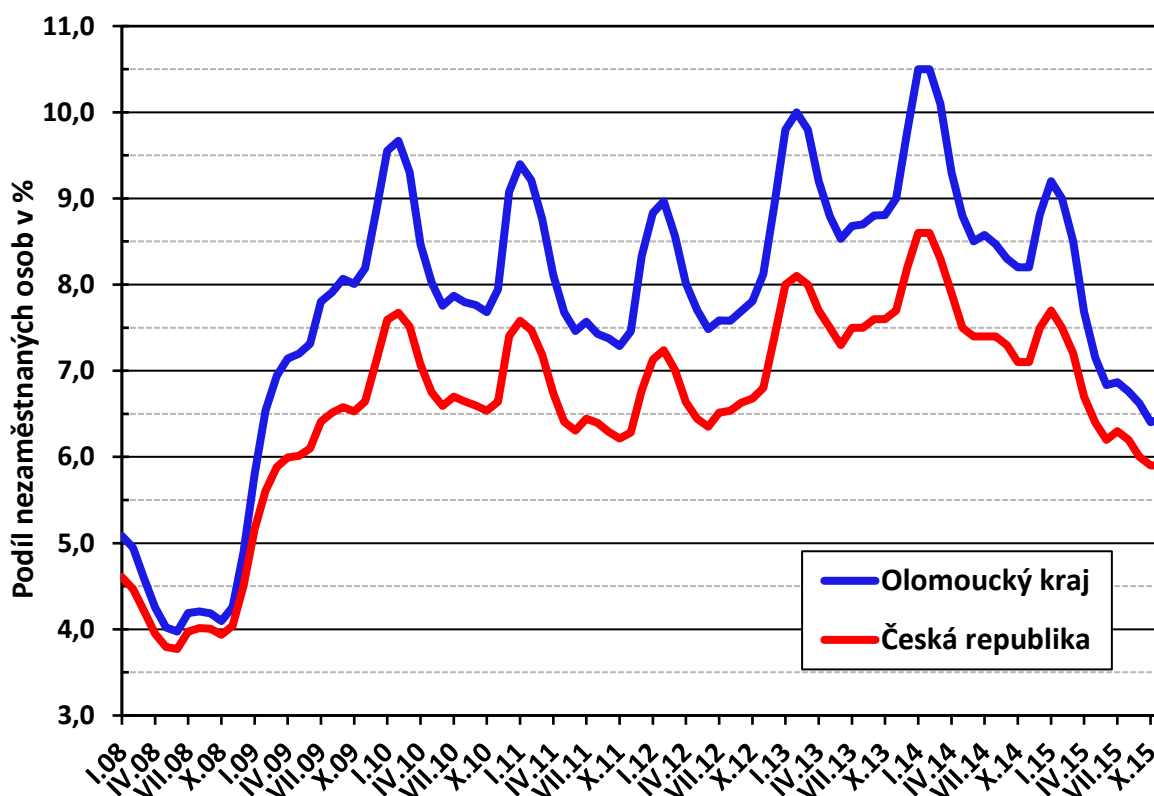




Měsíční statistická zpráva

Listopad 2015

Graf: Vývoj podílu nezaměstnaných osob
v Olomouckém kraji a ČR



Zpracoval: Bc. Jaroslav Mikšanič

<https://www.uradprace.cz/web/cz/statistiky-olk>

Informace o nezaměstnanosti v Olomouckém kraji

k 30. 11. 2015

V listopadu se celkový počet uchazečů o zaměstnání v Olomouckém kraji oproti minulému měsíci zvýšil o 163 osob na 28 759 osob; počet hlášených volných pracovních míst klesl o 584 a podíl nezaměstnaných osob stagnoval na hodnotě 6,4 %.

K 30. 11. 2015 evidoval Úřad práce ČR (ÚP ČR), krajská pobočka v Olomouci celkem 28 759 uchazečů o zaměstnání (UoZ) – s výjimkou předchozího měsíce se jedná o nejnižší hodnotu nezaměstnanosti od ledna 2009! Ve srovnání se stejným obdobím roku 2014 je nynější počet nezaměstnaných nižší o 7 770 osob (tj. – 21 %). Z celkového počtu bylo 27 126 dosažitelných UoZ ve věku 15 – 64 let.

V průběhu listopadu bylo nově zaevidováno 3 704 uchazečů o zaměstnání, z toho 467 osob, které přišly do evidence ÚP z důvodu ukončení svého samostatného podnikání na živnostenský list. Počet nově registrovaných byl o 875 osob vyšší než v předchozím měsíci a zároveň o 411 lidí vyšší než ve stejném měsíci v roce 2014.

Z evidence během listopadu odešlo celkem 3 541 uchazečů (ukončená evidence, vyřazení uchazeči). Bylo to o 304 osob méně než v předchozím měsíci, ale o 246 osob více než před rokem.

Vývoj v jednotlivých okresech Olomouckého kraje byl rozdílný – v hanáckých okresech nezaměstnanost mírně klesla, naopak v horských okresech se zvýšila. V absolutních číslech se nezaměstnanost nejvíce snížila v okrese Přerov (o 99 lidí); naopak k největšímu nárůstu došlo v okrese Jeseník (o 258 osob).

V meziročním srovnání počet uchazečů v Olomouckém kraji klesl o 7 770 osob (tj. 21 %); přičemž nezaměstnanost klesla ve všech okresech. Největší relativní meziroční pokles nezaměstnanosti vykázal okres Prostějov – počet nezaměstnaných se tam snížil o 28 %. I když v okrese Olomouc došlo k největšímu absolutnímu meziročnímu poklesu počtu UoZ (o 2 543 osob), procentuálně se jednalo o podprůměrnou hodnotu (- 20 %).

Na konci listopadu bylo v evidenci ÚP ČR, krajské pobočky v Olomouci 14 803 žen, tj. 51 % z celkového počtu UoZ. V evidenci bylo dále 3 769 osob se zdravotním postižením (13 %) a 1 590 absolventů škol a mladistvých (tj. 6 % z celkového počtu UoZ). Podporu v nezaměstnanosti pobíralo 5 885 UoZ, tj. 20 % všech uchazečů vedených v evidenci.

Podíl nezaměstnaných osob (tj. počet dosažitelných UoZ ve věku 15 - 64 let k obyvatelstvu stejného věku) stagnoval na 6,4 %, což je v rámci ČR pátá nejvyšší hodnota – za Ústeckým (8,8 %), Moravskoslezským (8,2 %), Karlovarským (6,8 %) a Jihomoravským krajem (6,6 %).

Většina okresů Olomouckého kraje vykázala vyšší PNO než je republiková hodnota (5,9 %) - jedinou výjimkou je okres Prostějov, kde PNO je o 1,5 p. b. nižší než v ČR.

Jesenicko a Přerovsko mají hodnoty PNO vyšší než Olomoucký kraj a v celorepublikovém srovnání se nacházejí v první pětině okresů s nejvyšší nezaměstnaností (na 9. a 13. místě).

Okres Přerov vykázal poprvé od dubna 2015 PNO nižší než Jesenicko (o 0,8 p.b.) – tato změna pořadí byla způsobena větší sezónností nezaměstnanosti na Jesenicku (v tomto okrese došlo nyní k nárůstu nezaměstnanosti o 12 %, což je druhá největší hodnota v ČR).

Podíl nezaměstnaných žen v Olomouckém kraji klesl na 6,7 %, u mužů vzrostl na 6,2 %.

K 30. 11. 2015 jsme v Olomouckém kraji evidovali celkem 6 061 volných pracovních míst. Počet volných míst byl sice o 584 nižší než v předchozím měsíci, ale ve srovnání se stejným obdobím předchozího roku byl počet VM vyšší o 3 216 (tj. + 113 %). Na jedno volné pracovní místo připadalo v Olomouckém kraji 5 uchazečů. V tomto ukazateli existují mezi jednotlivými okresy poměrně výrazné rozdíly - nejvíce nezaměstnaných připadá na 1 volné místo v okrese Jeseník (11); naopak nejméně na Prostějovsku (3).

Na konci listopadu úřad práce v Olomouckém kraji evidoval celkem 700 volných pracovních míst pro kvalifikované dělnické strojírenské profese (soustružníky, zámečníky, svářeče a nástrojaře, mechaniky a opraváře strojů), což je 12 % z celkové nabídky. Druhou nejžádanější skupinou profesí byla obsluha jiných pojízdnych zařízení s 424 místy (tj. 7 %) - jednalo se zejména o skladníky, jeřábníky, strojníky, traktoristy a obsluhu vysokozdvížných a paletovacích vozíků. Nadále byla stále vysoká poptávka zaměstnavatelů i po řidičích nákladních automobilů (zejména do kamionové dopravy – 285 míst, tj. 5 %). Velký zájem byl i o zaměstnance z oblasti služeb – prodavače (337 míst, tj. 6 % z celkového počtu VM), kuchaře (192), čišníky a servírky (199). Zaměstnavatelé dále hledají i řemeslníky z oblasti stavebnictví (237 míst), montážní dělníky (211) a pracovníky pro obsluhu zařízení na zpracování a povrchovou úpravu kovů (137). **Pro zájemce se základním vzděláním a pro pomocné a nekvalifikované profese bylo na konci listopadu k dispozici celkem 948 volných míst, což je 16 % z celkové nabídky (z toho 300 míst připadalo na pomocné pracovníky ve výrobě a 175 míst pro uklízeče). Naopak zájemcům s vyšším vzděláním byla k dispozici zejména místa techniků v různých průmyslových oborech (celkem 148 míst).** Dále se ve větší míře objevily i nabídky práce pro obchodní zástupce a pracovníky z oblasti finančnictví, pojišťovnictví a prodeje realit (284 míst, tj. 5 %). Poměrně vysoký počet míst byl určen zájemcům o práci administrativního charakteru – evidovali jsme celkem 416 pracovních nabídek do administrativy, různých call center a informačních služeb (7 %).

V rámci aktivní politiky zaměstnanosti (APZ) bylo v listopadu 2015 prostřednictvím finančních příspěvků podpořeno 1 029 uchazečů o zaměstnání.

V průběhu listopadu nebylo nahlášeno žádné větší hromadné propouštění. **V prosinci očekáváme již výrazný nárůst nezaměstnanosti.**

Informace o vývoji nezaměstnanosti v České republice v elektronické formě jsou zveřejněny na internetové adrese <https://www.mpsv.cz/web/cz/statistiky-trhu-prace>.

Zpráva o situaci na regionálním trhu práce se zveřejňuje nejpozději 10. pracovní den měsíce. Za zprávu zodpovídá Ing. Bořivoj Novotný, e-mail: Bořivoj.Novotny@ol.mpsv.cz.

1. Základní charakteristika vývoje nezaměstnanosti a volných pracovních míst

Tabulka č. 1 - Vývoj nezaměstnanosti v Olomouckém kraji

ukazatel (celkový počet)		stav na konci daného měsíce		
		11/2014	10/2015	11/2015
evidovaní uchazeči o zaměstnání		36 529	28 596	28 759
- z toho	ženy	18 614	14 995	14 803
	absolventi škol a mladiství	2 230	1 776	1 590
	uchazeči se zdravotním postižením (OZP)	3 809	3 728	3 769
dosažitelní uchazeči o zaměstnání (věk 15 – 64 let)		34 871	26 983	27 126
uchazeči s nárokem na podporu v nezaměstnanosti		6 371	5 335	5 885
podíl nezaměstnaných osob v % ¹⁾		8,2	6,4	6,4
volná pracovní místa		2 845	6 645	6 061
počet uchazečů na 1 volné pracovní místo		12,8	4,3	4,7

1) od ledna 2013 nový ukazatel registrované nezaměstnanosti

Tabulka č. 2 - Tok nezaměstnanosti v Olomouckém kraji

ukazatel (celkový počet)	sledovaný měsíc		
	11/2014	10/2015	11/2015
nově evidovaní uchazeči o zaměstnání	3 293	2 829	3 704
uchazeči s ukončenou evidencí a vyřazení	3 295	3 845	3 541
- z toho nástupy do zaměstnání celkem	2 175	2 537	2 364
- z toho umístění úřadem práce	670	889	1 001

Tabulka č. 3 – Základní ukazatele v okresech Olomouckého kraje k 30. 11. 2015

okres	počet uchazečů o zaměstnání	meziměsíční změna počtu uchazečů	počet volných míst	počet uchazečů na 1 volné místo	PNO
Jeseník	2 355	258	225	10,5	8,3 %
Olomouc	10 430	-47	2 066	5,0	6,4 %
Prostějov	3 775	-56	1 096	3,4	4,4 %
Přerov	6 838	-99	1 671	4,1	7,5 %
Šumperk	5 361	107	1 003	5,3	6,4 %

2. Aktivní politika zaměstnanosti v Olomouckém kraji

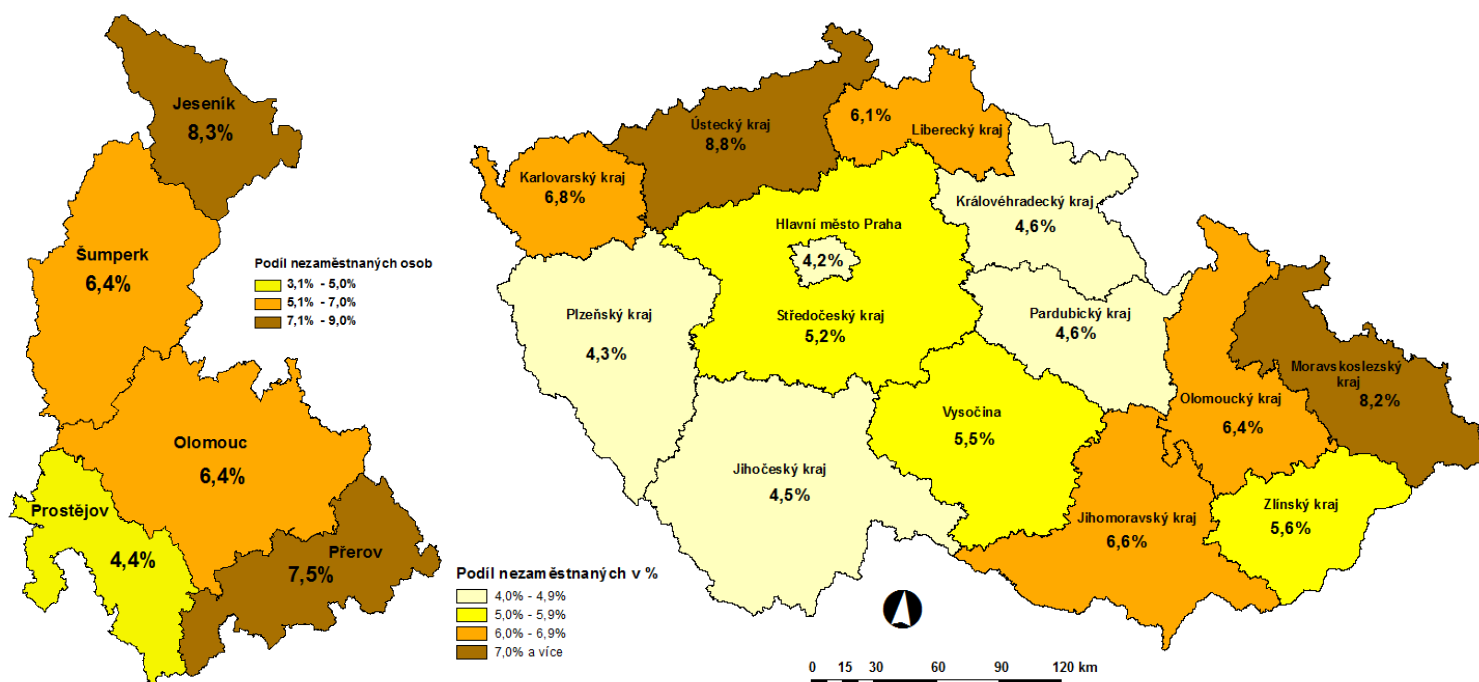
Tabulka č. 4 - Pracovní místa podpořená v rámci APZ a rekvalifikace uchazečů a zájemců o zaměstnání

ukazatel (celkový počet)	průřezový stav k		stav od počátku roku k	
	30.11.2014	30.11.2015	30.11.2014	30.11.2015
pracovní místa podpořená v rámci APZ				
veřejně prospěšné práce (VPP)	185	3	247	9
ESF - VPP ¹⁾	1 083	227	1 638	2 316
společensky účelná prac. místa (SÚPM)	557	228	617	270
ESF - SÚPM ¹⁾	2 101	2 157	2 859	5 349
SÚPM – samostatně výdělečná činnost	249	205	175	200
zřízená chráněná prac. místa pro OZP	88	58	29	7
chráněná prac. místa – SVČ ²⁾ osob se ZP	0	1	0	1
projekty ESF OP LZZ – cílené programy	489	0	501	45
místa podpořená v rámci APZ celkem	4 752	2 879	6 066	8 197
uchazeči a zájem. v rekvalifikaci vč. ESF				
uchazeči a zájemci ve zvolené rekvalifikaci vč. ESF	480	54	2 256	1 044
uchazeči a zájemci ve zvolené rekvalifikaci vč. ESF	248	78	518	622

1) spolufinancováno převážně z Evropského sociálního fondu

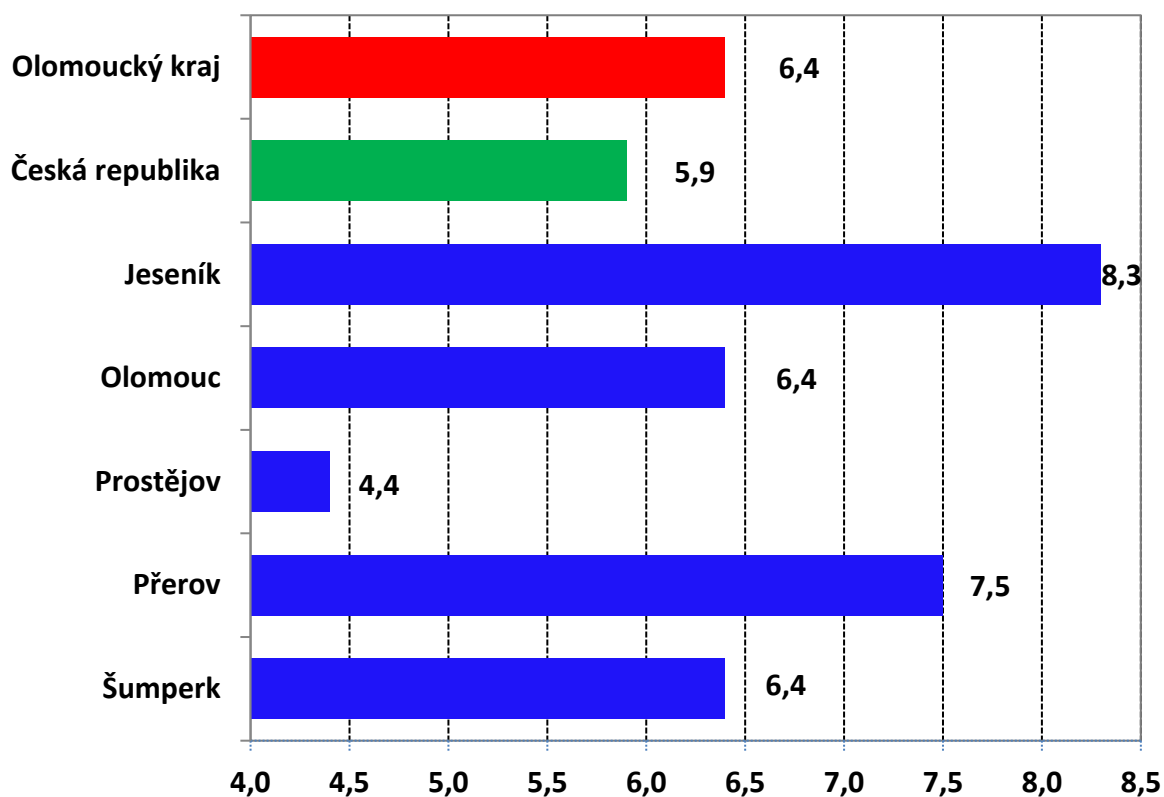
2) samostatně výdělečně činných

Mapy: Podíl nezaměstnaných osob v okresech Olomouckého kraje a v jednotlivých krajích ČR (k 30. 11. 2015)

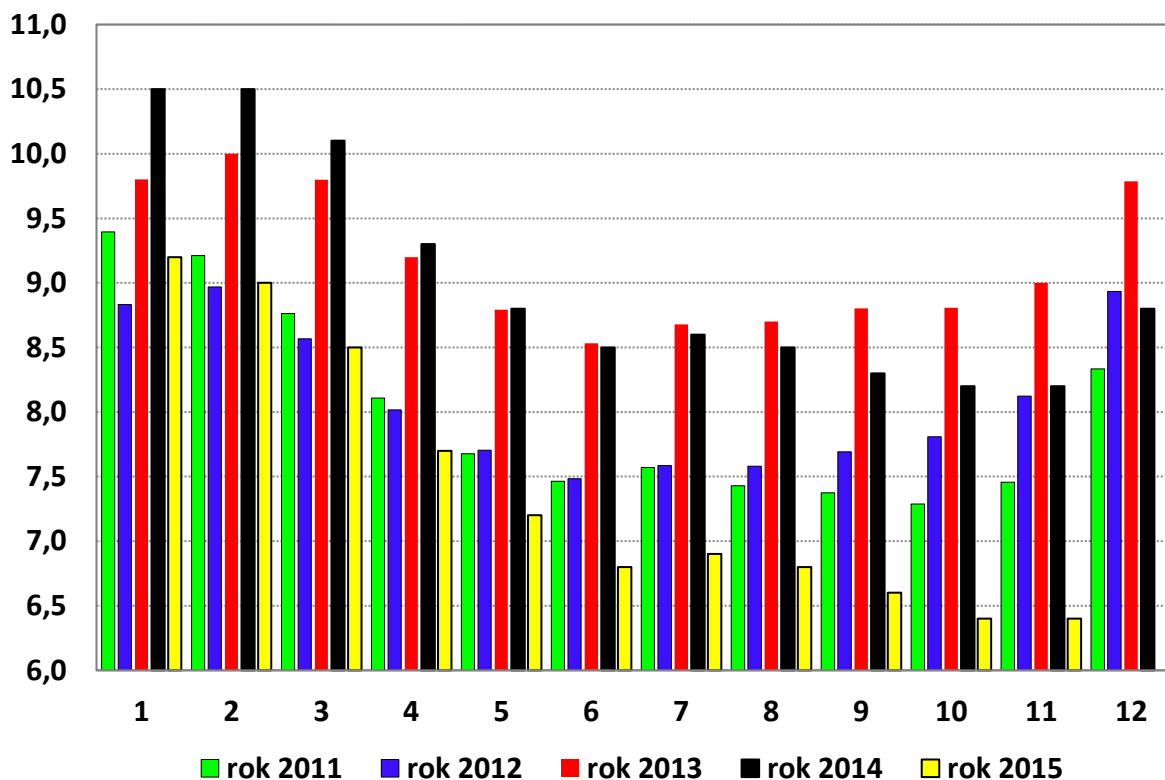


Doplňující grafy

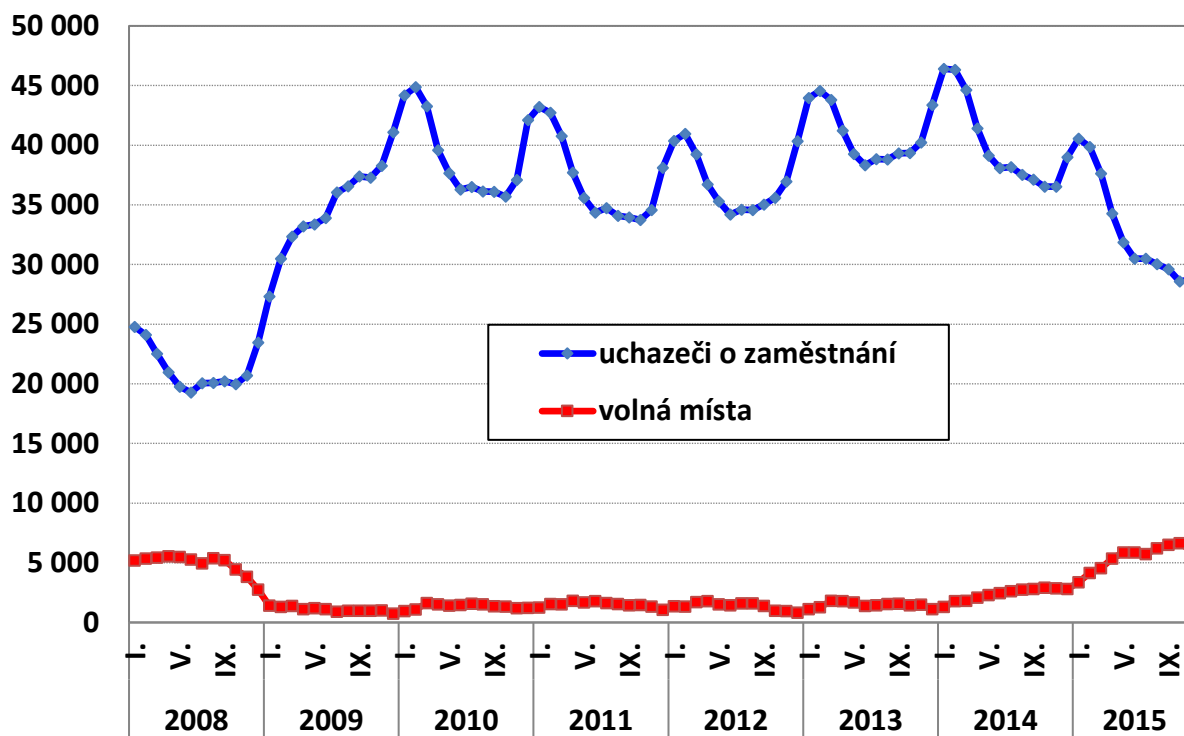
1. Podíl nezaměstnaných osob v okresech, OC kraji a v ČR k 30. 11. 2015 v %



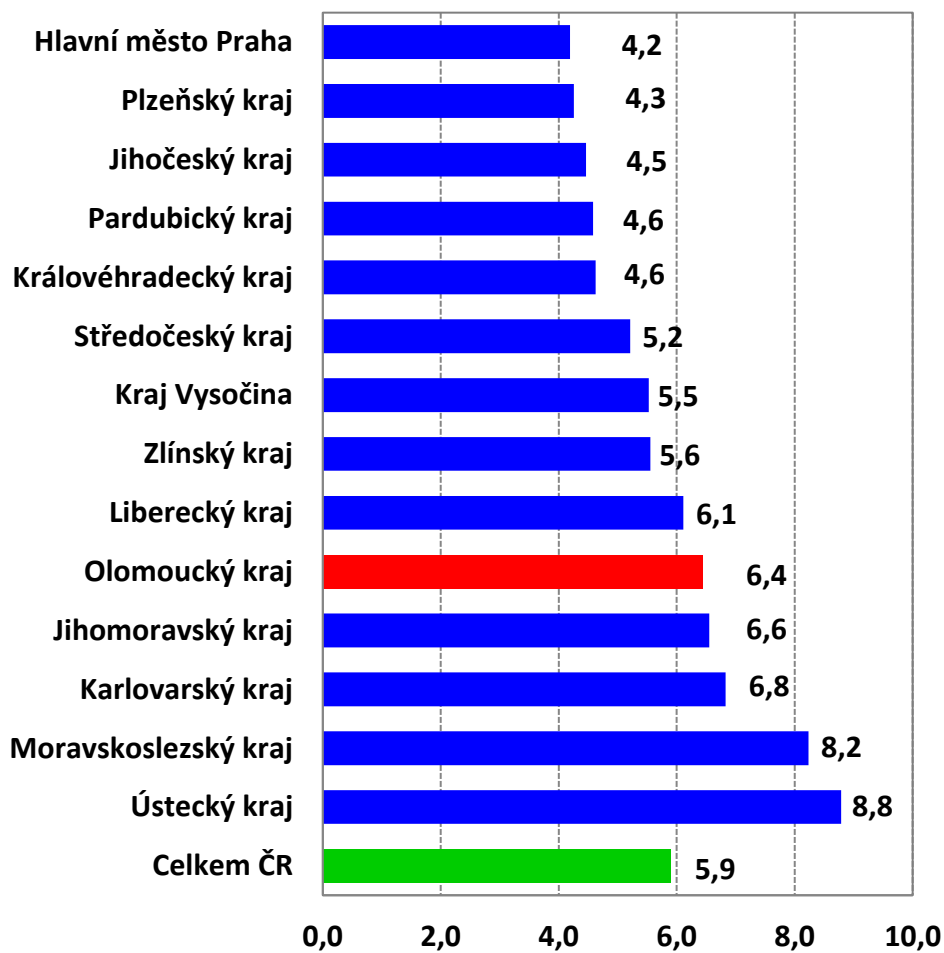
2. Vývoj podílu nezaměstnaných v Olomouckém kraji v letech 2011 - 2015



3. Vývoj počtu uchazečů o zaměstnání a volných míst v Olomouckém kraji



4. Podíl nezaměstnaných osob v jednotlivých krajích ČR k 30. 11. 2015 v %



Setřídění okresů ČR k 30. 11. 2015

		PNO v %		meziměs. přírůst./ úbytek nezam. v %		počet uchazečů na 1VM
1	Most	11,2	Prachatice	13,6	Ústí nad Labem	18,1
2	Karviná	10,9	Jeseník	12,3	Bruntál	15,9
3	Bruntál	10,7	Kutná Hora	8,4	Karviná	15,6
4	Ústí nad Labem	10,4	Klatovy	8,2	Chomutov	11,5
5	Ostrava-město	9,9	Jindřichův Hradec	7,9	Hodonín	11,1
6	Chomutov	9,3	Písek	6,9	Most	10,5
7	Sokolov	8,5	Český Krumlov	6,5	Jeseník	10,5
8	Děčín	8,5	Znojmo	6,0	Sokolov	10,2
9	Jeseník	8,3	Břeclav	4,2	Děčín	8,8
10	Znojmo	8,3	Domažlice	3,9	Znojmo	8,2
11	Hodonín	8,0	Třebíč	3,6	Kladno	7,7
12	Louny	7,7	Svitavy	3,5	Litoměřice	7,6
13	Přerov	7,5	Chrudim	3,5	Opava	7,2
14	Brno-město	7,5	Kolín	3,3	Náchod	7,1
15	Třebíč	7,4	Cheb	2,9	Kroměříž	6,8
16	Teplice	7,3	Strakonice	2,9	Třebíč	6,8
17	Příbram	7,2	Bruntál	2,8	Mělník	6,4
18	Litoměřice	7,1	Havlíčkův Brod	2,6	Brno-město	5,7
19	Kolín	7,0	Zlín	2,3	Blansko	5,7
20	Liberec	6,9	Vsetín	2,2	Kutná Hora	5,7
21	Mělník	6,8	Pelhřimov	2,2	Ostrava-město	5,5
22	Karlovy Vary	6,8	Náchod	2,1	Šumperk	5,3
23	Kladno	6,8	Šumperk	2,0	Louny	5,3
24	Kroměříž	6,6	Jičín	1,9	Žďár nad Sázavou	5,2
25	Český Krumlov	6,6	Mělník	1,7	Příbram	5,1
26	Nymburk	6,6	Trutnov	1,7	Tábor	5,1
27	Vsetín	6,4	Děčín	1,6	Jihlava	5,1
28	Opava	6,4	Semily	1,6	Olomouc	5,0
29	Olomouc	6,4	Benešov	1,5	Vyškov	4,9
30	Šumperk	6,4	Hodonín	1,5	Strakonice	4,9
31	Semily	6,2	Vyškov	1,4	Jablonec nad Nisou	4,9
32	Kutná Hora	6,2	Tachov	1,3	Kolín	4,6
33	Svitavy	5,8	Tábor	1,3	Teplice	4,6
34	Tábor	5,7	Kroměříž	1,2	Frýdek-Místek	4,6
35	Žďár nad Sázavou	5,7	Karlovy Vary	1,1	Hradec Králové	4,4
36	Břeclav	5,6	Rakovník	1,0	Karlovy Vary	4,4
37	Hradec Králové	5,5	Sokolov	0,9	Brno-venkov	4,3
38	Jablonec nad Nisou	5,5	Pardubice	0,9	Břeclav	4,2
39	Trutnov	5,5	Příbram	0,7	Přerov	4,1
40	Tachov	5,5	Nymburk	0,6	Zlín	4,1
41	Rakovník	5,4	Blansko	0,5	Vsetín	4,0
42	Frýdek-Místek	5,3	Uherské Hradiště	0,5	Havlíčkův Brod	3,8
43	Česká Lípa	5,3	Frýdek-Místek	0,5	Jindřichův Hradec	3,7
44	Blansko	5,2	Opava	0,5	Jičín	3,7
45	Strakonice	5,2	Ústí nad Orlicí	0,3	Chrudim	3,7
46	Cheb	5,1	Jihlava	0,1	Prostějov	3,4
47	Havlíčkův Brod	5,1	Hradec Králové	-0,1	Svitavy	3,4
48	Jihlava	5,1	Louny	-0,2	Semily	3,2
49	Beroun	4,9	Plzeň-jih	-0,3	Praha-západ	3,1
50	Brno-venkov	4,9	České Budějovice	-0,4	Český Krumlov	3,1
51	Zlín	4,9	Olomouc	-0,4	Rakovník	3,0
52	Nový Jičín	4,8	Rychnov nad Kněžnou	-0,6	Trutnov	3,0
53	Domažlice	4,8	Brno-venkov	-0,7	Plzeň-jih	2,9
54	Uherské Hradiště	4,8	Karviná	-0,8	Liberec	2,8
55	Chrudim	4,7	Most	-1,0	Nymburk	2,8
56	Náchod	4,5	Litoměřice	-1,0	Uherské Hradiště	2,7
57	Prostějov	4,4	Rokycany	-1,1	Ústí nad Orlicí	2,7
58	Vyškov	4,4	Žďár nad Sázavou	-1,3	Česká Lípa	2,6
59	Klatovy	4,3	Ostrava-město	-1,3	Pelhřimov	2,6
60	Ústí nad Orlicí	4,2	Liberec	-1,4	Praha	2,5
61	Praha	4,2	Přerov	-1,4	Plzeň-město	2,5
62	Plzeň-město	4,1	Brno-město	-1,4	Klatovy	2,4
63	Pardubice	4,0	Prostějov	-1,5	Benešov	2,3
64	Plzeň-jih	3,9	Česká Lípa	-1,5	Cheb	2,3
65	Plzeň-sever	3,9	Teplice	-1,6	Písek	2,3
66	Písek	3,8	Plzeň-město	-1,8	Nový Jičín	2,3
67	Jindřichův Hradec	3,8	Beroun	-1,9	České Budějovice	2,2
68	Praha-západ	3,7	Praha	-2,0	Mladá Boleslav	2,2
69	České Budějovice	3,6	Ústí nad Labem	-2,0	Rychnov nad Kněžnou	2,1
70	Rokycany	3,6	Chomutov	-2,1	Beroun	2,0
71	Pelhřimov	3,6	Kladno	-2,3	Plzeň-sever	2,0
72	Jičín	3,6	Plzeň-sever	-2,5	Rokycany	1,9
73	Prachatice	3,6	Mladá Boleslav	-2,5	Tachov	1,9
74	Benešov	3,5	Praha-východ	-2,6	Pardubice	1,7
75	Mladá Boleslav	3,4	Nový Jičín	-3,2	Domažlice	1,6
76	Rychnov nad Kněžnou	2,8	Jablonec nad Nisou	-3,5	Prachatice	1,5
77	Praha-východ	2,5	Praha-západ	-3,7	Praha-východ	1,5
	Celkem ČR	5,9	Celkem ČR	0,2	Celkem ČR	4,1