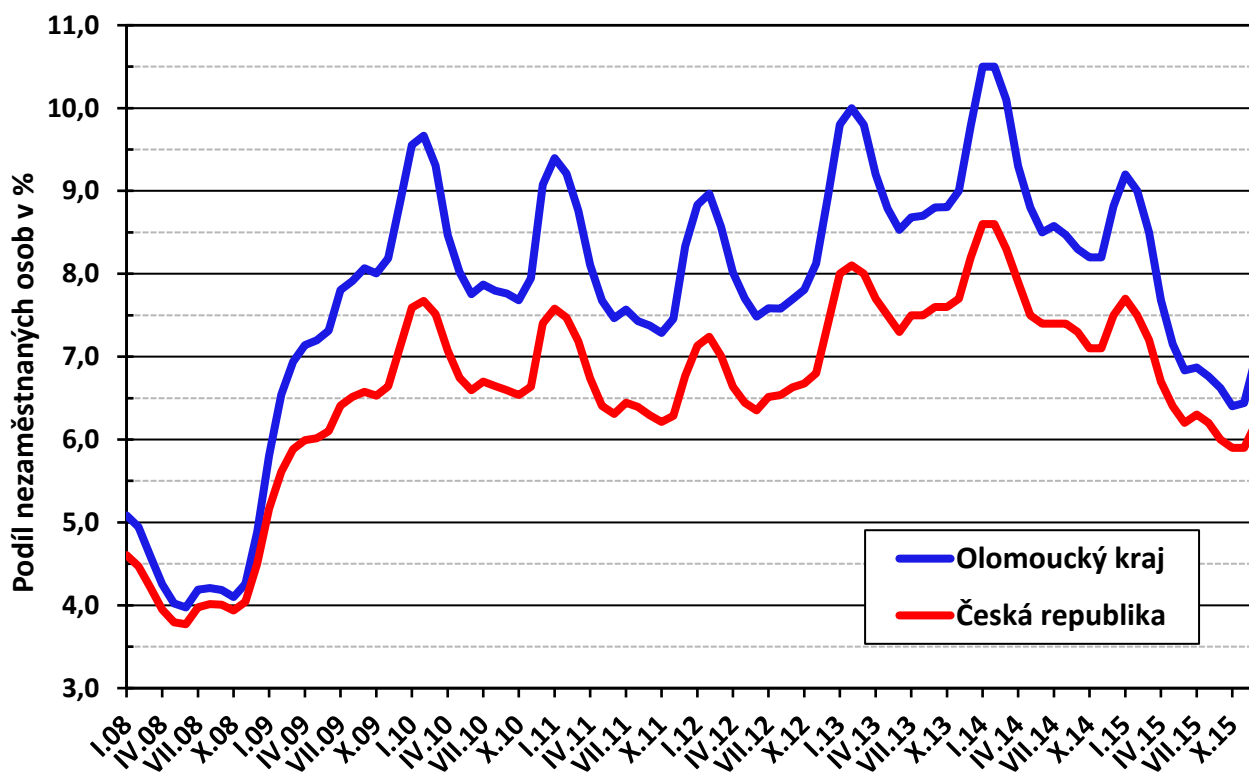




Měsíční statistická zpráva

Prosinec 2015

Graf: Vývoj podílu nezaměstnaných osob
v Olomouckém kraji a ČR



Zpracoval: Bc. Jaroslav Mikšanič

<https://www.uradprace.cz/web/cz/statistiky-olk>

Informace o nezaměstnanosti v Olomouckém kraji

k 31. 12. 2015

V prosinci se celkový počet uchazečů o zaměstnání v Olomouckém kraji oproti minulému měsíci zvýšil o 2 299 osob na 31 058 osob; počet hlášených volných pracovních míst klesl o 149 a podíl nezaměstnaných osob vzrostl o 0,6 p.b.

K 31. 12. 2015 evidoval Úřad práce ČR (ÚP ČR), krajská pobočka v Olomouci celkem 31 058 uchazečů o zaměstnání (UoZ) – poprvé od května 2015 tak překonal počet nezaměstnaných hranici 31 tisíc osob. Nutno ale dodat, že v zimních měsících vždy dochází k výraznému nárůstu nezaměstnanosti – současná prosincová hodnota je nejnižší od roku 2008! Ve srovnání se stejným obdobím roku 2014 je nynější počet nezaměstnaných nižší o 7 932 osob (tj. – 20 %). Z celkového počtu bylo 29 478 dosažitelných UoZ ve věku 15 – 64 let.

V průběhu prosince bylo nově zaevidováno 4 770 uchazečů o zaměstnání, z toho 780 osob, které přišly do evidence ÚP z důvodu ukončení svého samostatného podnikání na živnostenský list. Počet nově registrovaných byl o 1 066 osob vyšší než v předchozím měsíci, ale o 314 nižší než ve stejném měsíci v roce 2014.

Z evidence během prosince odešlo celkem 2 471 uchazečů (ukončená evidence, vyřazení uchazeči). Bylo to o 1 070 osob méně než v předchozím měsíci a zároveň o 152 osob méně než před rokem.

Vývoj v jednotlivých okresech Olomouckého kraje byl podobný – ve všech nezaměstnanost vzrostla. V absolutních číslech se nezaměstnanost nejvíce zvýšila v okrese Olomouc (o 791 lidí); naopak k největšímu procentuálnímu nárůstu došlo v okrese Jeseník (o 13 %).

V meziročním srovnání počet uchazečů v Olomouckém kraji klesl o 7 932 osob (tj. 20 %); přičemž nezaměstnanost klesla ve všech okresech. Největší relativní meziroční pokles nezaměstnanosti vykázal okres Prostějov – počet nezaměstnaných se tam snížil o 26 %. I když v okrese Olomouc došlo k největšímu absolutnímu meziročnímu poklesu počtu UoZ (o 2 410 osob), procentuálně se jednalo o podprůměrnou hodnotu (- 18 %).

Na konci prosince bylo v evidenci ÚP ČR, krajské pobočky v Olomouci 15 021 žen, tj. 48 % z celkového počtu UoZ. V evidenci bylo dále 3 829 osob se zdravotním postižením (12 %) a 1 590 absolventů škol a mladistvých (tj. 5 % z celkového počtu UoZ). Podporu v nezaměstnanosti pobíralo 7 650 UoZ, tj. 25 % všech uchazečů vedených v evidenci.

Podíl nezaměstnaných osob (tj. počet dosažitelných UoZ ve věku 15 - 64 let k obyvatelstvu stejného věku) **vzrostl o 0,6 p.b. na 7,0 %, což je v rámci ČR pátá nejvyšší hodnota – za Ústeckým (8,9 %), Moravskoslezským (8,6 %), Karlovarským (7,1 %) a Jihomoravským krajem (7,0 %).**

Většina okresů Olomouckého kraje vykázala vyšší PNO než je republiková hodnota (6,2 %) - jedinou výjimkou je okres Prostějov, kde PNO je o 1,3 p. b. nižší než v ČR.

Jesenicko a Přerovsko mají hodnoty PNO vyšší než Olomoucký kraj a v celorepublikovém srovnání se nacházejí v první pětině okresů s nejvyšší nezaměstnaností (na 6. a 13. místě). **PNO v okrese Olomouc je i na konci roku 2015 vyšší než v okrese Šumperk** (tato situace poprvé nastala v dubnu 2015 – v předchozích 10 letech byla nezaměstnanost na Olomoucku vždy o 1 – 2 p.b. nižší).

Podíl nezaměstnaných žen v Olomouckém kraji vzrostl na 6,8 %, u mužů na 7,2 %.

K 31. 12. 2015 jsme v Olomouckém kraji evidovali celkem 5 912 volných pracovních míst. Počet volných míst byl sice o 149 nižší než v předchozím měsíci, ale ve srovnání se stejným obdobím předchozího roku byl počet VM vyšší o 3 098 (tj. + 110 %). Na jedno volné pracovní místo připadalo v Olomouckém kraji 5 uchazečů. V tomto ukazateli existují mezi jednotlivými okresy poměrně výrazné rozdíly - nejvíce nezaměstnaných připadá na 1 volné místo v okrese Jeseník (12); naopak nejméně na Prostějovsku (4).

Na konci prosince úřad práce v Olomouckém kraji evidoval celkem 731 volných pracovních míst pro kvalifikované dělnické strojírenské profese (soustružníky, zámečníky, svářeče a nástrojaře, mechaniky a opraváře strojů), **což je 12 % z celkové nabídky.** Druhou nejžádanější skupinou profesí byla obsluha jiných pojízdných zařízení s 419 místy (tj. 7 %) - jednalo se zejména o skladníky, jeřábníky, strojníky, traktoristy a obsluhu vysokozdvíhových a paletovacích vozíků. Nadále byla stále vysoká poptávka zaměstnavatelů i po řidičích nákladních automobilů (zejména do kamionové dopravy – 296 míst, tj. 5 %). Velký zájem byl i o zaměstnance z oblasti služeb – prodavače (300 míst, tj. 5 % z celkového počtu VM), kuchaře (194), číšníky a servírky (182). Zaměstnavatelé dále hledají i řemeslníky z oblasti stavebnictví (274 míst – 5 %), strážné (140), montážní dělníky (133) a pracovníky pro výrobu oděvů (118). **Pro zájemce se základním vzděláním a pro pomocné a nekvalifikované profese bylo na konci prosince k dispozici celkem 859 volných míst, což je 15 % z celkové nabídky** (z toho 291 míst připadalo na pomocné pracovníky ve výrobě a 159 míst pro uklízeče). **Naopak zájemcům s vyšším vzděláním byla k dispozici zejména místa techniků v různých průmyslových oborech** (celkem 161 míst). Dále se ve větší míře objevily i nabídky práce pro obchodní zástupce a pracovníky z oblasti finančnictví, pojišťovnictví a prodeje realit (288 míst, tj. 5 %). Poměrně vysoký počet míst byl určen zájemcům o práci administrativního charakteru – evidovali jsme celkem 435 pracovních nabídek do administrativy, různých call center a informačních služeb (7 %).

V rámci aktivní politiky zaměstnanosti (APZ) bylo v prosinci 2015 prostřednictvím finančních příspěvků podpořeno 629 uchazečů o zaměstnání.

V průběhu prosince nebylo nahlášeno žádné větší hromadné propouštění. **V lednu očekáváme ještě další nárůst nezaměstnanosti.**

Informace o vývoji nezaměstnanosti v České republice v elektronické formě jsou zveřejněny na internetové adrese <https://www.mpsv.cz/web/cz/statistiky-trhu-prace>.

Zpráva o situaci na regionálním trhu práce se zveřejňuje nejpozději 10. pracovní den měsíce. Za zprávu zodpovídá Ing. Bořivoj Novotný, e-mail: Bořivoj.Novotny@ol.mpsv.cz.

1. Základní charakteristika vývoje nezaměstnanosti a volných pracovních míst

Tabulka č. 1 - Vývoj nezaměstnanosti v Olomouckém kraji

ukazatel (celkový počet)		stav na konci daného měsíce		
		12/2014	11/2015	12/2015
evidovaní uchazeči o zaměstnání		38 990	28 759	31 058
- z toho	ženy	18 822	14 803	15 021
	absolventi škol a mladiství	2 104	1 590	1 507
	uchazeči se zdravotním postižením (OZP)	3 857	3 769	3 829
dosažitelní uchazeči o zaměstnání (věk 15 – 64 let)		37 494	27 126	29 478
uchazeči s nárokem na podporu v nezaměstnanosti		8 108	5 885	7 650
podíl nezaměstnaných osob v % ¹⁾		8,8	6,4	7,0
volná pracovní místa		2 814	6 061	5 912
počet uchazečů na 1 volné pracovní místo		13,9	4,7	5,3

1) od ledna 2013 nový ukazatel registrované nezaměstnanosti

Tabulka č. 2 - Tok nezaměstnanosti v Olomouckém kraji

ukazatel (celkový počet)	sledovaný měsíc		
	12/2014	11/2015	12/2015
nově evidovaní uchazeči o zaměstnání	5 084	3 704	4 770
uchazeči s ukončenou evidencí a vyřazení	2 623	3 541	2 471
- z toho nástupy do zaměstnání celkem	1 493	2 364	1 430
- z toho umístění úřadem práce	509	1 001	655

Tabulka č. 3 – Základní ukazatele v okresech Olomouckého kraje k 31. 12. 2015

okres	počet uchazečů o zaměstnání	meziměsíční změna počtu uchazečů	počet volných míst	počet uchazečů na 1 volné místo	PNO
Jeseník	2 661	306	224	11,9	9,5 %
Olomouc	11 221	791	2 059	5,4	7,0 %
Prostějov	4 056	281	1 103	3,7	4,9 %
Přerov	7 387	549	1 474	5,0	8,2 %
Šumperk	5 733	372	1 052	5,4	6,9 %

2. Aktivní politika zaměstnanosti v Olomouckém kraji

Tabulka č. 4 - Pracovní místa podpořená v rámci APZ a rekvalifikace uchazečů a zájemců o zaměstnání

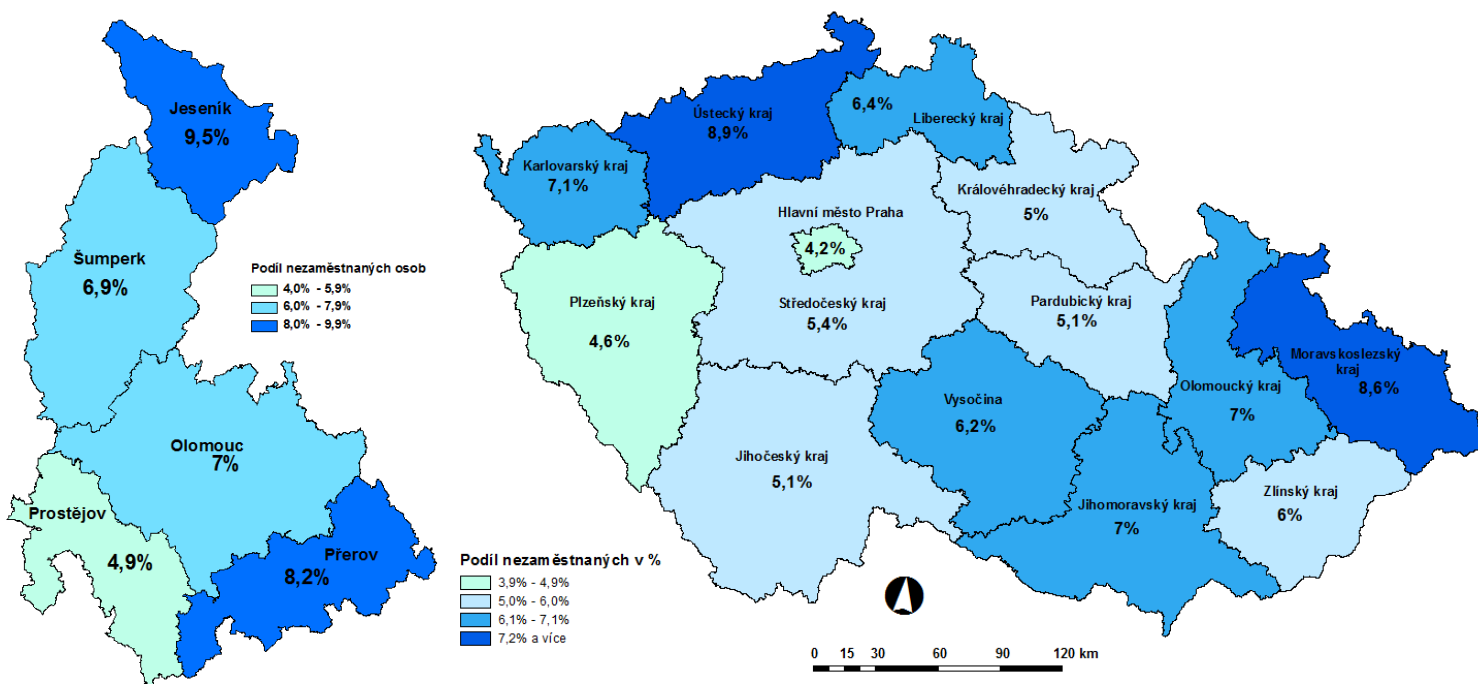
ukazatel (celkový počet)	průřezový stav k		stav od počátku roku k	
	31.12.2014	31.12.2015	31.12.2014	31.12.2015
pracovní místa podpořená v rámci APZ				
veřejně prospěšné práce (VPP)	125	9	247	9
ESF - VPP ¹⁾	875	1 319	1663	2 509
společensky účelná prac. místa (SÚPM)	414	267	628	274
ESF - SÚPM ¹⁾	2 168	3 662	3 108	5 715
SÚPM – samostatně výdělečná činnost	205	288	188	218
zřízená chráněná prac. místa pro OZP	89	60	32	9
chráněná prac. místa – SVČ ²⁾ osob se ZP	0	1	0	1
projekty ESF OP LZZ – cílené programy	526	0	542	45
místa podpořená v rámci APZ celkem	4 402	5 606	6 408	8 780
uchazeči a zájem. v rekvalifikaci vč. ESF	338	32	2 362	1 067
uchazeči a zájemci ve zvolené rekvalifikaci vč. ESF	210	102	558	827

1) spolufinancováno převážně z Evropského sociálního fondu

2) samostatně výdělečně činných

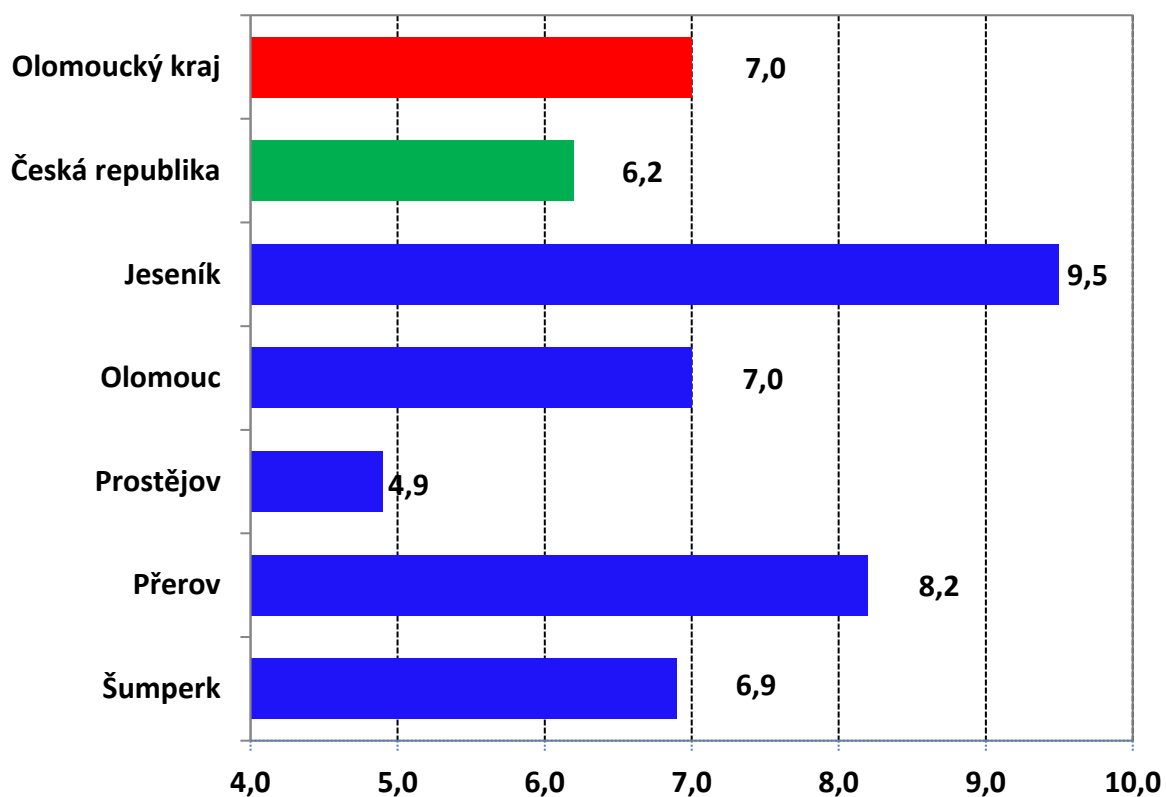
Mapy: Podíl nezaměstnaných osob v okresech Olomouckého kraje

a v jednotlivých krajích ČR (k 31. 12. 2015)

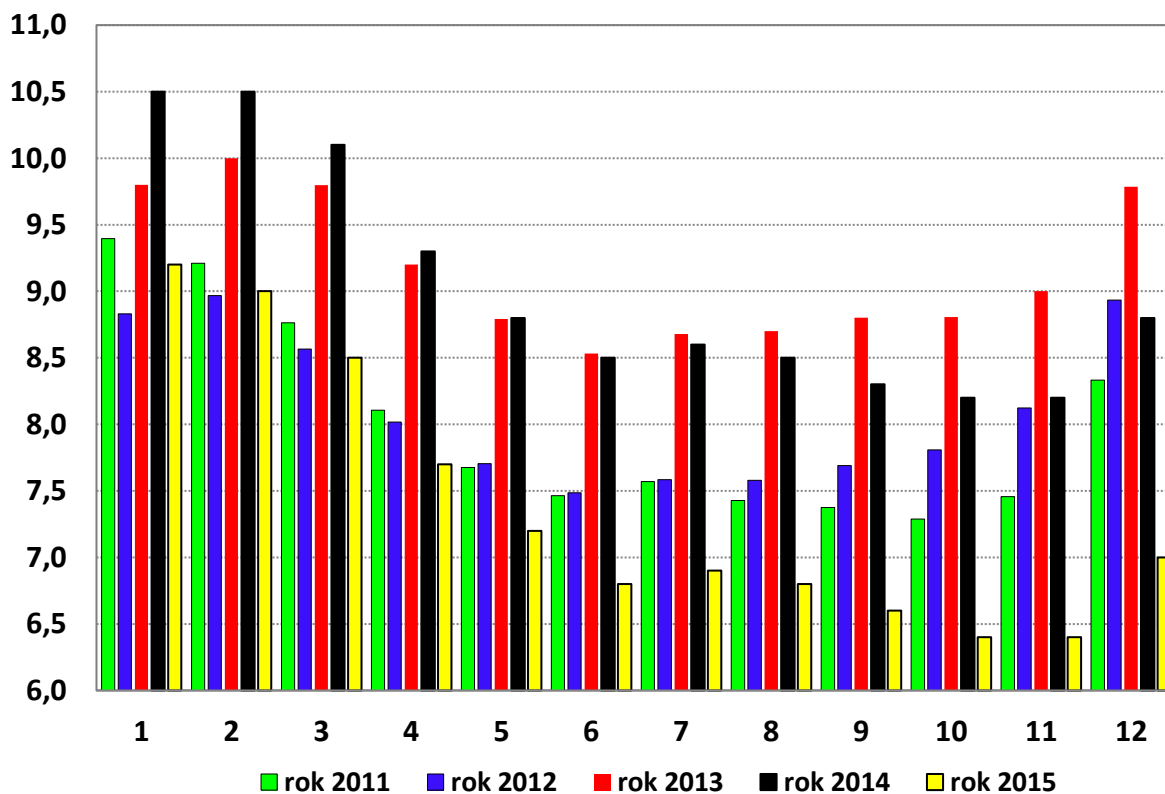


Doplňující grafy

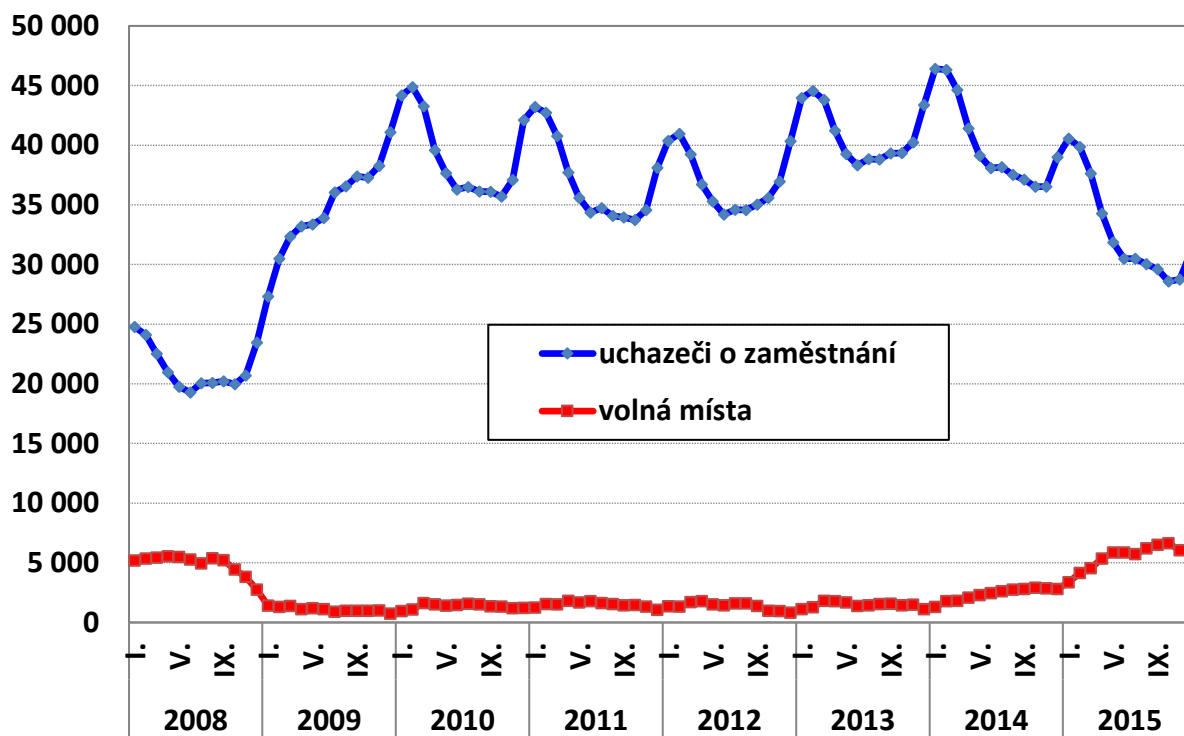
1. Podíl nezaměstnaných osob v okresech, OC kraji a v ČR k 31. 12. 2015 v %



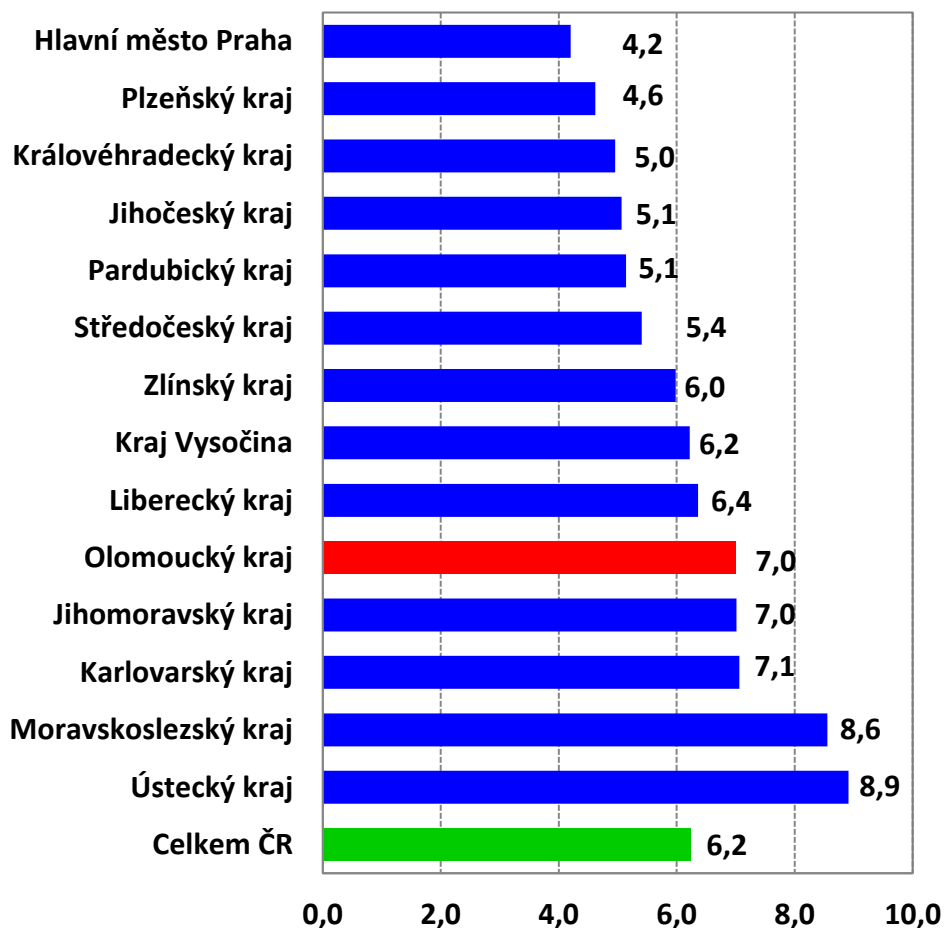
2. Vývoj podílu nezaměstnaných v Olomouckém kraji v letech 2011 - 2015



3. Vývoj počtu uchazečů o zaměstnání a volných míst v Olomouckém kraji



4. Podíl nezaměstnaných osob v jednotlivých krajích ČR k 31. 12. 2015 v %



Setřídění okresů ČR k 31. 12. 2015

	PNO v %		meziměs. přírůst./ úbytek nezam. v %		počet uchazečů na 1 VPM	
1	Bruntál	11,6	Jindřichův Hradec	22,0	Bruntál	18,4
2	Most	11,1	Prachatice	21,0	Karviná	17,1
3	Karviná	11,0	Chrudim	18,0	Ústí nad Labem	16,0
4	Ústí nad Labem	10,4	Svitavy	15,1	Chomutov	14,0
5	Ostrava-město	10,1	Pelhřimov	13,8	Hodonín	12,3
6	Jeseník	9,5	Klatovy	13,5	Jeseník	11,9
7	Znojmo	9,4	Břeclav	13,5	Sokolov	10,6
8	Chomutov	9,4	Havlíčkův Brod	13,1	Litoměřice	10,5
9	Hodonín	9,0	Jeseník	13,0	Most	10,3
10	Děčín	8,8	Jihlava	12,9	Znojmo	9,9
11	Sokolov	8,7	Znojmo	12,9	Děčín	9,5
12	Třebíč	8,3	Třebíč	12,5	Opava	8,6
13	Přerov	8,2	Strakonice	12,3	Náchod	8,3
14	Louny	8,0	Jičín	12,3	Kladno	7,6
15	Příbram	7,8	Tachov	11,6	Jihlava	7,4
16	Brno-město	7,6	Hodonín	11,5	Brno-venkov	7,2
17	Český Krumlov	7,4	Český Krumlov	11,1	Tábor	7,2
18	Teplíce	7,4	Domažlice	10,3	Žďár nad Sázavou	7,1
19	Litoměřice	7,3	Žďár nad Sázavou	10,2	Třebíč	6,8
20	Kolín	7,3	Náchod	9,9	Mělník	6,7
21	Kroměříž	7,2	Písek	9,5	Kroměříž	6,7
22	Liberec	7,1	Plzeň-sever	9,3	Hradec Králové	6,5
23	Opava	7,1	České Budějovice	9,1	Brno-město	6,0
24	Karlovy Vary	7,0	Opava	9,0	Strakonice	6,0
25	Vsetín	7,0	Uherské Hradiště	8,8	Blansko	6,0
26	Mělník	7,0	Tábor	8,5	Ostrava-město	5,8
27	Olomouc	7,0	Přerov	8,0	Příbram	5,7
28	Kladno	6,9	Vsetín	7,7	Louny	5,7
29	Šumperk	6,9	Olomouc	7,6	Vyškov	5,5
30	Nymburk	6,8	Ústí nad Orlicí	7,5	Olomouc	5,4
31	Svitavy	6,8	Prostějov	7,4	Šumperk	5,4
32	Semily	6,6	Bruntál	7,4	Frýdek-Místek	5,4
33	Kutná Hora	6,6	Šumperk	6,9	Kutná Hora	5,3
34	Břeclav	6,5	Příbram	6,9	Kolín	5,1
35	Žďár nad Sázavou	6,3	Benešov	6,8	Přerov	5,0
36	Tábor	6,2	Nový Jičín	6,8	Teplíce	4,9
37	Tachov	6,1	Vyškov	6,6	Jindřichův Hradec	4,9
38	Strakonice	5,8	Cheb	6,5	Jablonec nad Nisou	4,7
39	Hradec Králové	5,8	Rokycany	6,2	Břeclav	4,7
40	Havlíčkův Brod	5,8	Kutná Hora	6,0	Havlíčkův Brod	4,7
41	Rakovník	5,8	Kroměříž	6,0	Karlovy Vary	4,3
42	Trutnov	5,8	Semily	5,9	Vsetín	4,2
43	Jihlava	5,7	Brno-venkov	5,9	Chrudim	4,2
44	Česká Lípa	5,7	Blansko	5,9	Jičín	4,1
45	Chrudim	5,6	Česká Lípa	5,8	Zlín	4,0
46	Jablonec nad Nisou	5,6	Rakovník	5,8	Trutnov	3,9
47	Frýdek-Místek	5,6	Pardubice	5,3	Svitavy	3,8
48	Blansko	5,6	Frýdek-Místek	5,2	Prostějov	3,7
49	Cheb	5,5	Hradec Králové	5,1	Semily	3,7
50	Domažlice	5,3	Trutnov	5,0	Pelhřimov	3,3
51	Nový Jičín	5,2	Kolín	4,9	Český Krumlov	3,2
52	Brno-venkov	5,2	Kolín	4,4	Rakovník	3,2
53	Uherské Hradiště	5,2	Plzeň-jih	4,4	Praha-západ	3,0
54	Zlín	5,1	Rychnov nad Kněžnou	4,2	Ústí nad Orlicí	3,0
55	Beroun	5,1	Litoměřice	3,7	Liberec	3,0
56	Náchod	5,0	Louny	3,4	Uherské Hradiště	3,0
57	Klatovy	4,9	Plzeň-město	3,2	Plzeň-jih	2,9
58	Prostějov	4,9	Děčín	3,1	Česká Lípa	2,9
59	Vyškov	4,7	Jablonec nad Nisou	2,4	Benešov	2,8
60	Jindřichův Hradec	4,7	Mladá Boleslav	2,2	Písek	2,8
61	Ústí nad Orlicí	4,6	Nymburk	2,1	Nymburk	2,6
62	Prachatice	4,4	Beroun	2,1	Cheb	2,6
63	Plzeň-město	4,3	Praha-východ	1,9	Mladá Boleslav	2,5
64	Plzeň-sever	4,3	Kladno	1,8	Klatovy	2,5
65	Písek	4,3	Mělník	1,7	Nový Jičín	2,5
66	Pardubice	4,3	Liberec	1,7	Praha	2,5
67	Praha	4,2	Karlovy Vary	1,3	Plzeň-město	2,5
68	Pelhřimov	4,1	Chomutov	1,2	České Budějovice	2,2
69	Plzeň-jih	4,1	Sokolov	1,0	Rychnov nad Kněžnou	2,1
70	Jičín	4,1	Brno-město	0,7	Tachov	2,1
71	České Budějovice	4,0	Ostrava-město	0,6	Beroun	2,0
72	Rokycany	3,9	Karviná	0,5	Pardubice	2,0
73	Benešov	3,8	Praha	0,2	Plzeň-sever	1,9
74	Praha-západ	3,7	Teplíce	0,1	Domažlice	1,8
75	Mladá Boleslav	3,5	Praha-západ	0,1	Prachatice	1,8
76	Rychnov nad Kněžnou	2,9	Ústí nad Labem	-0,2	Rokycany	1,5
77	Praha-východ	2,6	Most	-1,0	Praha-východ	1,4
	Celkem ČR	6,2	Celkem ČR	5,0	Celkem ČR	4,4