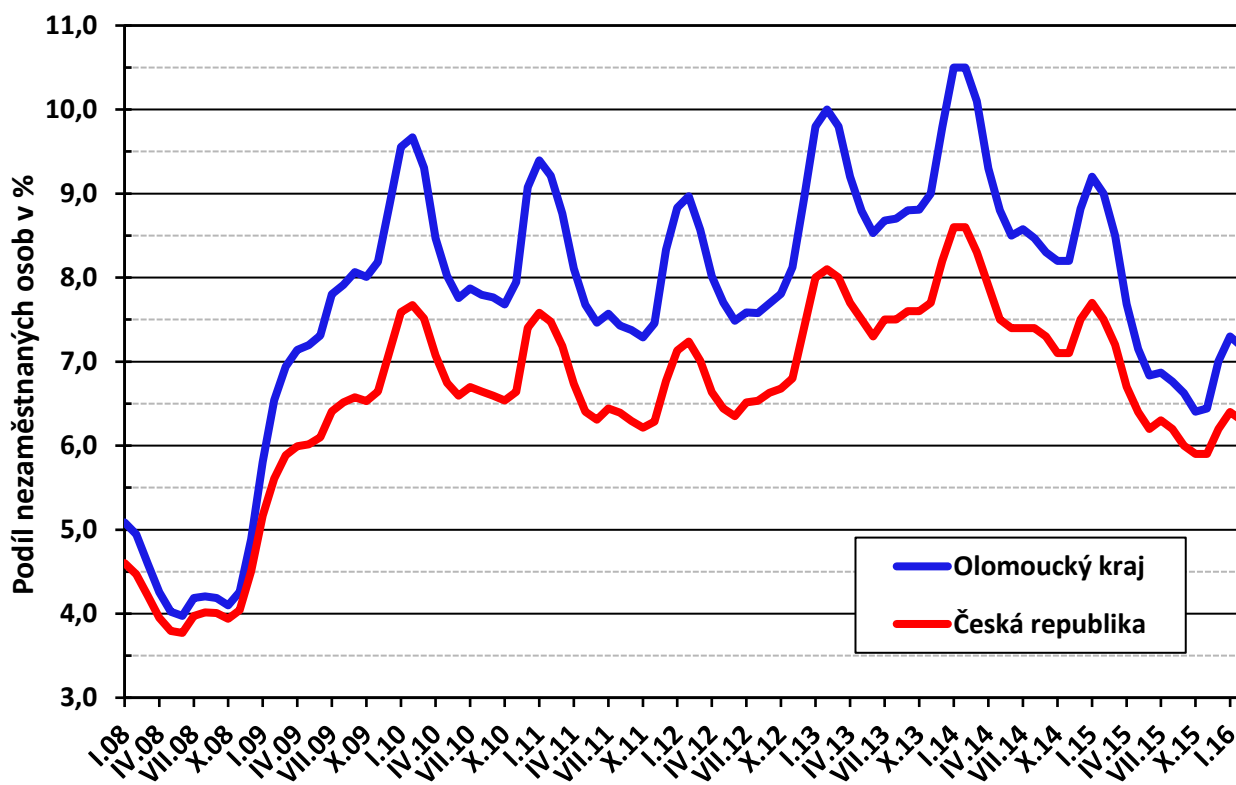




Měsíční statistická zpráva

Únor 2016

Graf: Vývoj podílu nezaměstnaných osob
v Olomouckém kraji a ČR



Zpracoval: Bc. Jaroslav Mikšaník

<https://www.uradprace.cz/web/cz/statistiky-olk>

Informace o nezaměstnanosti v Olomouckém kraji

k 29. 2. 2016

V únoru se celkový počet uchazečů o zaměstnání v Olomouckém kraji oproti minulému měsíci snížil o 407 osob na 31 860 osob; počet hlášených volných pracovních míst vzrostl o 655 a podíl nezaměstnaných osob klesl o 0,1 p.b.

K 29. 2. 2016 evidoval Úřad práce ČR (ÚP ČR), krajská pobočka v Olomouci celkem 31 860 uchazečů o zaměstnání (UoZ) – jedná se o nejnižší únorovou hodnotu nezaměstnanosti od roku 2009! Ve srovnání se stejným obdobím roku 2015 je současný počet nezaměstnaných nižší o 8 008 osob (tj. – 20 %). Z celkového počtu bylo 30 182 dosažitelných UoZ ve věku 15 – 64 let.

V průběhu února bylo nově zaevidováno 2 708 uchazečů o zaměstnání, z toho 164 osob, které přišly do evidence ÚP z důvodu ukončení svého samostatného podnikání na živnostenský list. Počet nově registrovaných byl o 1 839 osob nižší než v předchozím měsíci a zároveň o 42 nižší než v únoru roku 2015.

Z evidence během února odešlo celkem 3 115 uchazečů (ukončená evidence, vyřazení uchazeči). Bylo to o 223 osob méně než v předchozím měsíci a zároveň o 322 osob méně než před rokem.

Vývoj v jednotlivých okresech Olomouckého kraje byl podobný – ve všech nezaměstnanost klesla. V absolutních číslech se nezaměstnanost nejvíce snížila v okrese Přerov (o 106 lidí); naopak k největšímu procentuálnímu poklesu došlo v okrese Prostějov (o 1,9 %).

V meziročním srovnání počet uchazečů v Olomouckém kraji klesl o 8 008 osob (tj. 20 %); přičemž nezaměstnanost klesla ve všech okresech. Největší relativní meziroční pokles nezaměstnanosti vykázal okres Prostějov – počet nezaměstnaných se tam snížil o 26 %. I když v okrese Olomouc došlo k největšímu absolutnímu meziročnímu poklesu počtu UoZ (o 2 497 osob), procentuálně se jednalo o mírně podprůměrnou hodnotu (- 18 %).

Na konci února bylo v evidenci ÚP ČR, krajské pobočky v Olomouci 14 920 žen, tj. 47 % z celkového počtu UoZ. V evidenci bylo dále 3 909 osob se zdravotním postižením (12 %) a 1 415 absolventů škol a mladistvých (tj. 4 % z celkového počtu UoZ). Podporu v nezaměstnanosti pobíralo 8 827 UoZ, tj. 28 % všech uchazečů vedených v evidenci.

Podíl nezaměstnaných osob (tj. počet dosažitelných UoZ ve věku 15 - 64 let k obyvatelstvu stejného věku) **klesl o 0,1 p. b. na 7,2 %, což je v rámci ČR opět třetí nejvyšší hodnota – hned za Ústeckým (9,2 %) a Moravskoslezským krajem (8,5 %).**

Většina okresů Olomouckého kraje vykázala vyšší PNO než je republiková hodnota (6,3 %) - jedinou výjimkou je okres Prostějov, kde PNO je o 1,4 p. b. nižší než v ČR.

Jesenicko a Přerovsko mají hodnoty PNO vyšší než Olomoucký kraj a v celorepublikovém srovnání se nacházejí v první pětině okresů s nejvyšší nezaměstnaností (na 6. a 14. místě).

PNO v okrese Olomouc je i v tomto měsíci vyšší (o 0,2 p.b.) než v okrese Šumperk (tato situace poprvé nastala v dubnu 2015 – v předchozích 10 letech byla nezaměstnanost na Olomoucku vždy o 1 – 2 p.b. nižší).

Podíl nezaměstnaných žen v Olomouckém kraji klesl na 6,8 %, u mužů na 7,6 %.

K 29. 2. 2016 jsme v Olomouckém kraji evidovali celkem 7 216 volných pracovních míst – poprvé v historii krajské pobočky ÚP ČR v Olomouci byla překonána hranice 7 tisíc míst! Počet volných míst byl o 655 vyšší než v lednu (tj. + 10 %), ve srovnání se stejným obdobím předchozího roku byl počet VM vyšší dokonce o 3 074 (tj. + 74 %). Na jedno volné pracovní místo připadali v Olomouckém kraji 4 uchazeči. V tomto ukazateli existují mezi jednotlivými okresy poměrně výrazné rozdíly - nejvíce nezaměstnaných připadá na 1 volné místo v okrese Jeseník (10); naopak nejméně na Prostějovsku (3).

Na konci února úřad práce v Olomouckém kraji evidoval celkem 841 volných pracovních míst pro kvalifikované dělnické strojírenské profese (soustružníky, zámečníky, svářeče a nástrojaře, mechaniky a opraváře strojů), **což je 12 % z celkové nabídky.** Druhou nejžádanější skupinou profesí byla obsluha jiných pojízdných zařízení s 422 místy (tj. 6 %) - jednalo se zejména o skladníky, jeřábníky, strojníky, traktoristy a obsluhu vysokozdvíhových a paletovacích vozíků. Nadále byla stále vysoká poptávka zaměstnavatelů i po řidičích nákladních automobilů (zejména do kamionové dopravy – 311 míst, tj. 4 %). Velký zájem byl i o zaměstnance z oblasti služeb – prodavače (350 míst, tj. 5 % z celkového počtu VM), kuchaře (218), čišníky a servírky (183). Zaměstnavatelé dále hledají i řemeslníky z oblasti stavebnictví (345 míst – 5 %), montážní dělníky (250 míst - 4 %), s odstupem pak ještě strážné (194), pracovníky pro výrobu oděvů (124) a montéry elektro (122). **Pro zájemce se základním vzděláním a pro pomocné a nekvalifikované profese bylo na konci února k dispozici celkem 1 435 volných míst, což je 20 % z celkové nabídky** (z toho 344 míst připadalo na pomocné pracovníky ve výrobě a 206 míst pro uklízeče). **Naopak zájemcům s vyšším vzděláním byla k dispozici zejména místa techniků v různých průmyslových oborech** (celkem 161 míst). Dále se ve větší míře objevily i nabídky práce pro obchodní zástupce a pracovníky z oblasti finančnictví, pojišťovnictví a prodeje realit (307 míst, tj. 4 %). Poměrně vysoký počet míst byl určen zájemcům o práci administrativního charakteru – evidovali jsme celkem 491 pracovních nabídek do administrativy, různých call center a informačních služeb (7 %).

V rámci aktivní politiky zaměstnanosti (APZ) bylo v únoru 2016 prostřednictvím finančních příspěvků podpořeno 387 uchazečů o zaměstnání.

V březnu očekáváme další, již výraznější pokles nezaměstnanosti.

Informace o vývoji nezaměstnanosti v České republice v elektronické formě jsou zveřejněny na internetové adrese <https://www.mpsv.cz/web/cz/statistiky-trhu-prace>.

Zpráva o situaci na regionálním trhu práce se zveřejňuje nejpozději 10. pracovní den měsíce. Za zprávu zodpovídá Ing. Bořivoj Novotný, e-mail: Bořivoj.Novotny@ol.mpsv.cz.

1. Základní charakteristika vývoje nezaměstnanosti a volných pracovních míst

Tabulka č. 1 - Vývoj nezaměstnanosti v Olomouckém kraji

ukazatel (celkový počet)		stav na konci daného měsíce		
		2/2015	1/2016	2/2016
evidovaní uchazeči o zaměstnání		39 868	32 267	31 860
- z toho	ženy	18 581	15 069	14 920
	absolventi škol a mladiství	1 922	1 436	1 415
	uchazeči se zdravotním postižením (OZP)	4 012	3 905	3 909
dosažitelní uchazeči o zaměstnání (věk 15 – 64 let)		38 255	30 641	30 182
uchazeči s nárokem na podporu v nezaměstnanosti		9 457	9 010	8 827
podíl nezaměstnaných osob v % ¹⁾		9,0	7,3	7,2
volná pracovní místa		4 142	6 561	7 216
počet uchazečů na 1 volné pracovní místo		9,6	4,9	4,4

1) od ledna 2013 nový ukazatel registrované nezaměstnanosti

Tabulka č. 2 - Tok nezaměstnanosti v Olomouckém kraji

ukazatel (celkový počet)	sledovaný měsíc		
	2/2015	1/2016	2/2016
nově evidovaní uchazeči o zaměstnání	2 750	4 547	2 708
uchazeči s ukončenou evidencí a vyřazení	3 437	3 338	3 115
- z toho nástupy do zaměstnání celkem	2 400	2 223	2 014
- z toho umístění úřadem práce	532	623	529

Tabulka č. 3 – Základní ukazatele v okresech Olomouckého kraje k 29. 2. 2016

okres	počet uchazečů o zaměstnání	meziměsíční změna počtu uchazečů	počet volných míst	počet uchazečů na 1 volné místo	PNO
Jeseník	2 825	-41	283	10,0	10,0 %
Olomouc	11 566	-102	2 729	4,2	7,2 %
Prostějov	4 167	-81	1 407	3,0	4,9 %
Přerov	7 485	-106	1 751	4,3	8,3 %
Šumperk	5 817	-77	1 046	5,6	7,0 %

2. Aktivní politika zaměstnanosti v Olomouckém kraji

Tabulka č. 4 - Pracovní místa podpořená v rámci APZ a rekvalifikace uchazečů a zájemců o zaměstnání

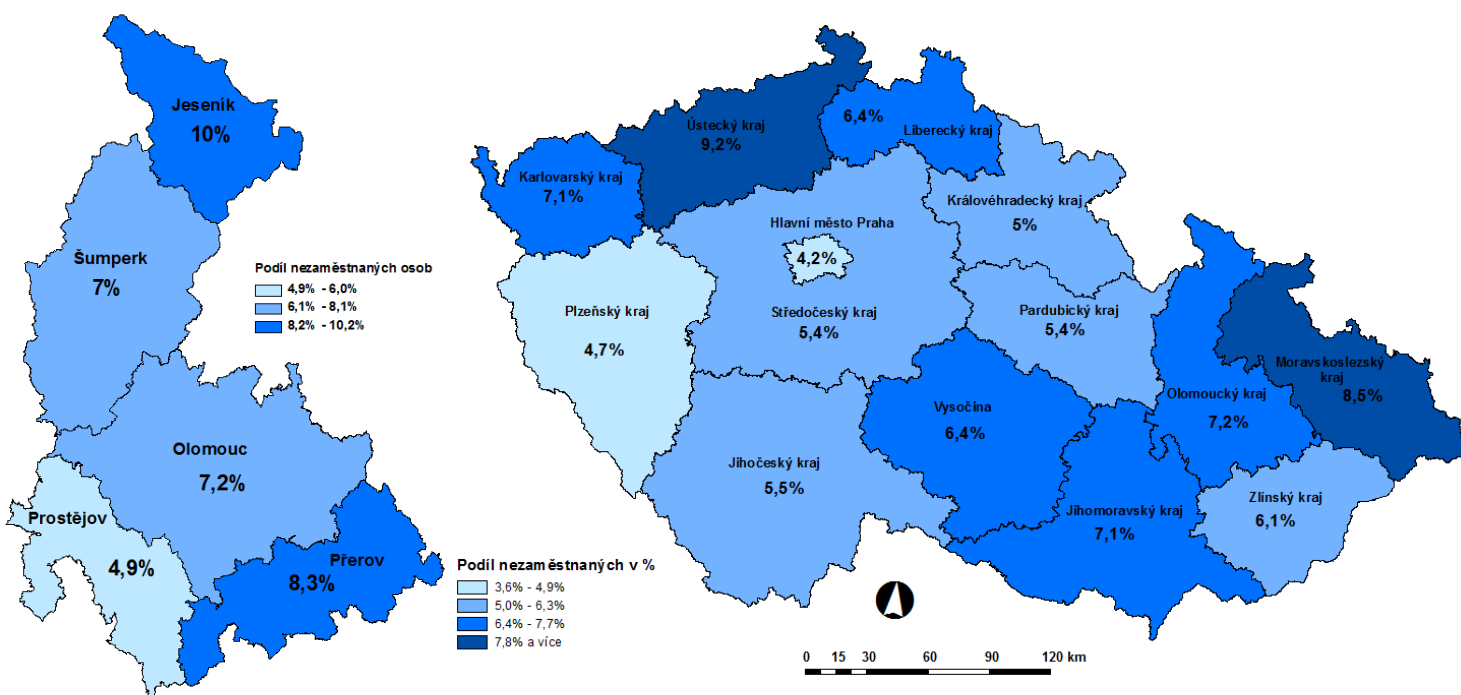
ukazatel (celkový počet)	průřezový stav k		stav od počátku roku k	
	28.2.2015	29.2.2016	28.2.2015	29.2.2016
pracovní místa podpořená v rámci APZ				
veřejně prospěšné práce (VPP)	83	3	0	0
ESF - VPP ¹⁾	862	834	37	67
společensky účelná prac. místa (SÚPM)	141	147	14	2
ESF - SÚPM ¹⁾	1 628	3 723	448	757
SÚPM – samostatně výdělečná činnost	191	262	6	11
zřízená chráněná prac. místa pro OZP	101	59	2	0
chráněná prac. místa – SVČ ²⁾ osob se ZP	0	2	0	1
místa podpořená v rámci APZ celkem	3 006	5 030	507	838
uchazeči a zájem. v rekvalifikaci vč. ESF	217	20	254	0
uchazeči a zájemci ve zvolené rekvalifikaci vč. ESF	91	102	99	120

1) spolufinancováno převážně z Evropského sociálního fondu

2) CHPM vymezená u osob samostatně výdělečně činných

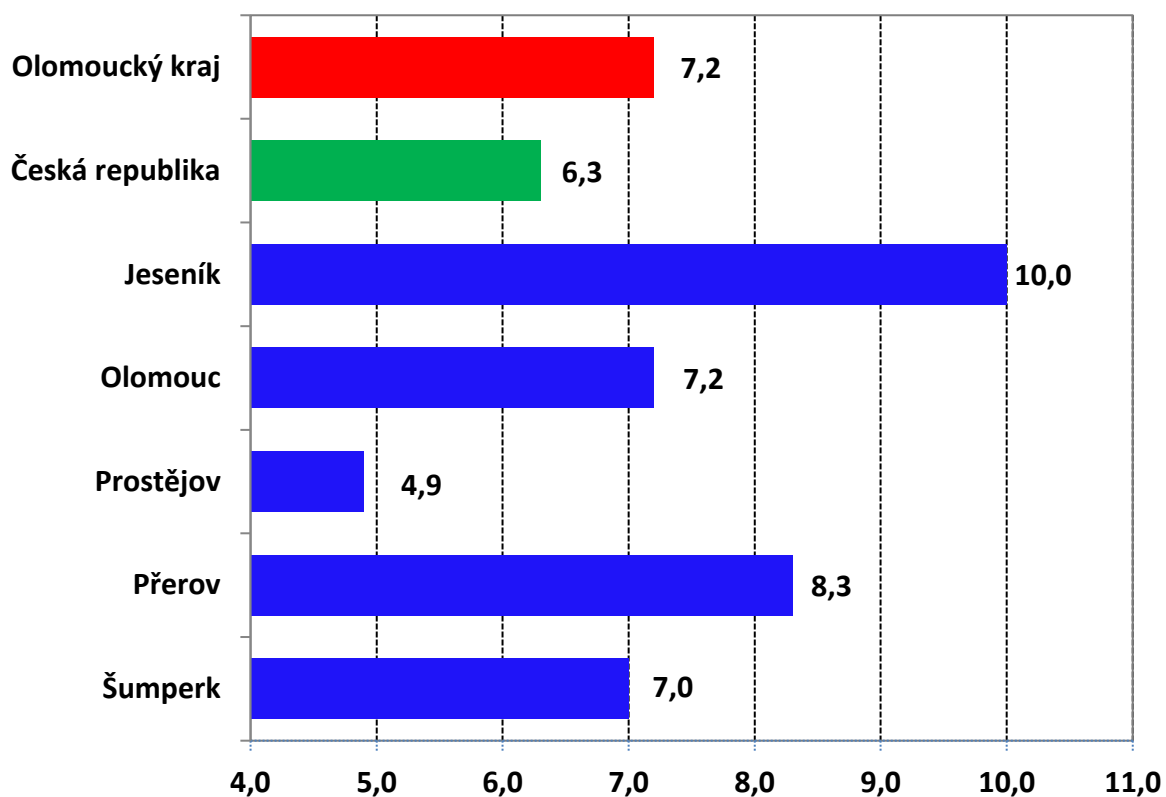
Mapy: Podíl nezaměstnaných osob v okresech Olomouckého kraje

a v jednotlivých krajích ČR (k 29. 2. 2016)

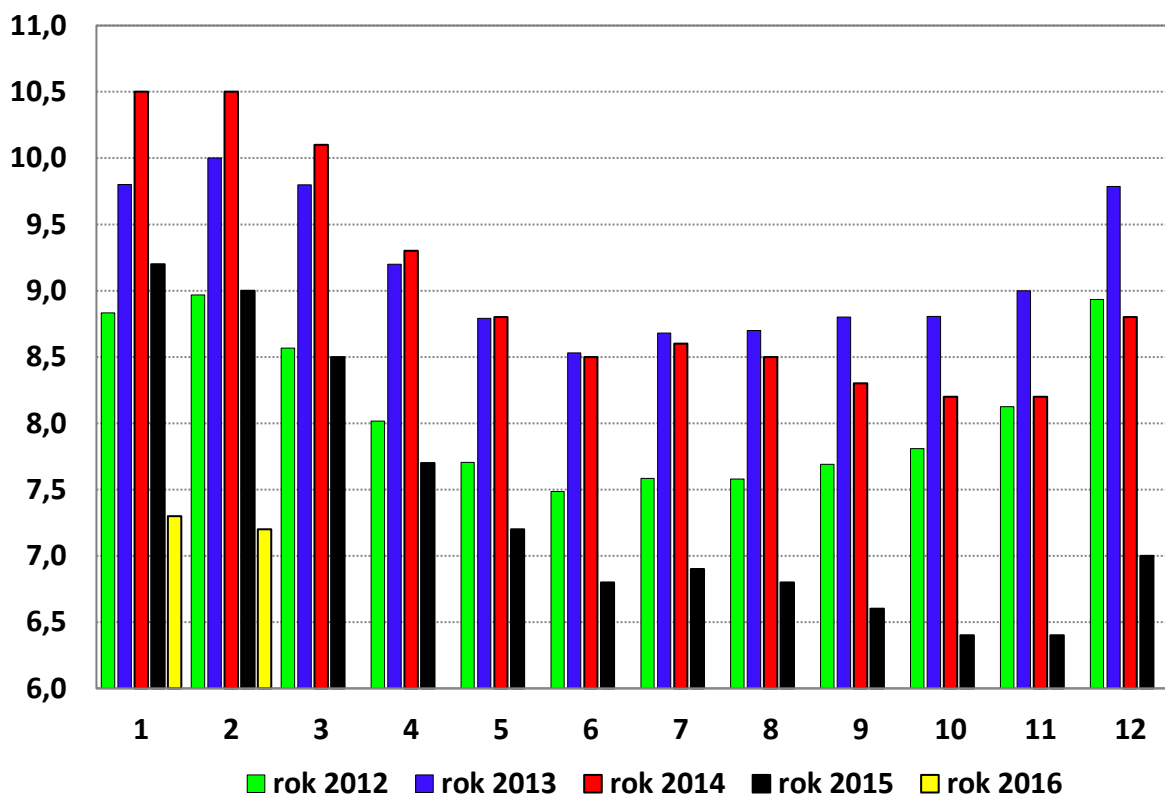


Doplňující grafy

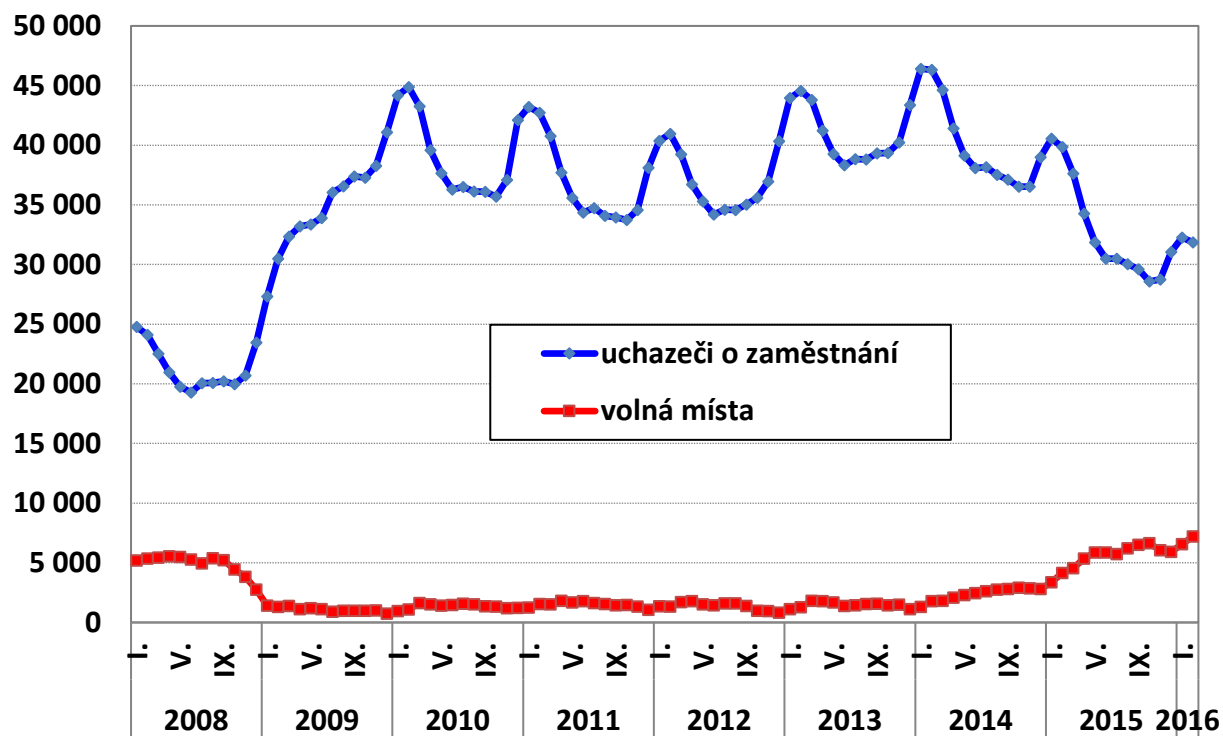
1. Podíl nezaměstnaných osob v okresech, OC kraji a v ČR k 29. 2. 2016 v %



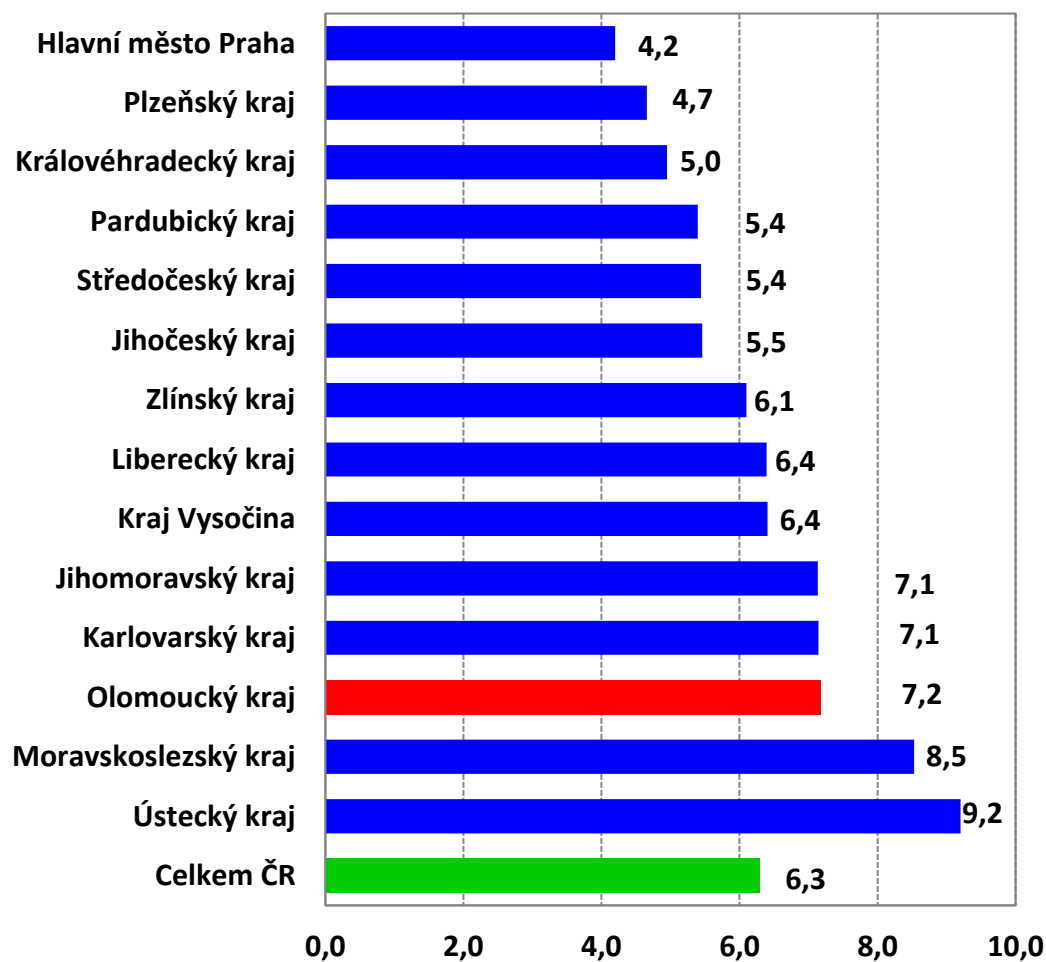
2. Vývoj podílu nezaměstnaných v Olomouckém kraji v letech 2012 - 2016



3. Vývoj počtu uchazečů o zaměstnání a volných míst v Olomouckém kraji



4. Podíl nezaměstnaných osob v jednotlivých krajích ČR k 29. 2. 2016 v %



Setřídění okresů ČR k 29. 2. 2016

		PNO v %		meziměs. přírůst./ úbytek nezam. v %		počet uchazečů na 1 VPM
1	Most	11,5	Teplice	2,7	Karviná	20,5
2	Bruntál	11,4	Most	1,5	Ústí nad Labem	15,0
3	Karviná	11,0	Chomutov	0,3	Chomutov	14,5
4	Ústí nad Labem	10,4	Louny	-0,1	Most	11,7
5	Ostrava-město	10,1	Blansko	-0,1	Bruntál	11,7
6	Jeseník	10,0	Český Krumlov	-0,2	Hodonín	11,1
7	Znojmo	10,0	Pardubice	-0,5	Znojmo	10,9
8	Chomutov	9,6	Kolín	-0,5	Jeseník	10,0
9	Hodonín	9,1	Brno-město	-0,6	Sokolov	9,2
10	Děčín	9,1	Hodonín	-0,6	Opava	7,3
11	Sokolov	8,8	Karviná	-0,7	Děčín	7,0
12	Třebíč	8,5	Kladno	-0,7	Žďár nad Sázavou	6,5
13	Louny	8,3	Praha	-0,7	Náchod	6,4
14	Přerov	8,3	Karlovy Vary	-0,8	Třebíč	6,4
15	Příbram	8,1	Děčín	-0,8	Kladno	6,4
16	Český Krumlov	8,0	Tábor	-0,8	Kroměříž	5,9
17	Teplice	7,8	Olomouc	-0,9	Vyškov	5,9
18	Litoměřice	7,7	Mělník	-0,9	Jablonec nad Nisou	5,8
19	Brno-město	7,6	Strakonice	-1,0	Ostrava-město	5,7
20	Kolín	7,4	Náchod	-1,0	Litoměřice	5,6
21	Kroměříž	7,3	Litoměřice	-1,1	Blansko	5,6
22	Olomouc	7,2	Ústí nad Orlicí	-1,1	Šumperk	5,6
23	Vsetín	7,2	Ústí nad Labem	-1,1	Louny	5,3
24	Karlovy Vary	7,2	Liberec	-1,1	Kutná Hora	5,1
25	Liberec	7,1	Kroměříž	-1,1	Jihlava	5,1
26	Svitavy	7,1	Ostrava-město	-1,1	Břeclav	5,0
27	Šumperk	7,0	Příbram	-1,2	Brno-město	5,0
28	Opava	7,0	Rakovník	-1,2	Tábor	5,0
29	Mělník	7,0	Beroun	-1,2	Frydek-Místek	4,9
30	Kladno	6,9	Jablonec nad Nisou	-1,2	Teplice	4,9
31	Kutná Hora	6,8	Jihlava	-1,3	Příbram	4,8
32	Tábor	6,7	Šumperk	-1,3	Mělník	4,7
33	Semily	6,6	Přerov	-1,4	Jindřichův Hradec	4,7
34	Nymburk	6,6	Brno-venkov	-1,4	Strakonice	4,6
35	Břeclav	6,6	Jeseník	-1,4	Kolín	4,5
36	Žďár nad Sázavou	6,5	Znojmo	-1,4	Brno-venkov	4,5
37	Tachov	6,3	Uherské Hradiště	-1,6	Přerov	4,3
38	Strakonice	6,1	Žďár nad Sázavou	-1,6	Olomouc	4,2
39	Chrudim	6,0	Kutná Hora	-1,6	Havlíčkův Brod	4,1
40	Jihlava	5,9	České Budějovice	-1,7	Karlovy Vary	4,0
41	Havlíčkův Brod	5,9	Sokolov	-1,7	Hradec Králové	3,9
42	Rakovník	5,9	Frydek-Místek	-1,7	Trutnov	3,8
43	Jablonec nad Nisou	5,8	Vsetín	-1,8	Vsetín	3,8
44	Hradec Králové	5,7	Třebíč	-1,8	Svitavy	3,8
45	Blansko	5,7	Chrudim	-1,8	Semily	3,7
46	Frydek-Místek	5,6	Opava	-1,9	Benešov	3,7
47	Trutnov	5,6	Prostějov	-1,9	Chrudim	3,6
48	Česká Lípa	5,6	Zlín	-2,0	Jičín	3,5
49	Cheb	5,5	Semily	-2,0	Zlín	3,3
50	Uherské Hradiště	5,5	Pelhřimov	-2,0	Nymburk	3,2
51	Domažlice	5,4	Břeclav	-2,1	Liberec	3,2
52	Brno-venkov	5,3	Vyškov	-2,1	Český Krumlov	3,2
53	Náchod	5,2	Praha-východ	-2,2	Pelhřimov	3,0
54	Jindřichův Hradec	5,2	Hradec Králové	-2,2	Prostějov	3,0
55	Nový Jičín	5,1	Bruntál	-2,2	Praha-západ	2,9
56	Zlín	5,1	Svitavy	-2,3	Uherské Hradiště	2,9
57	Klatovy	5,1	Tachov	-2,3	Ústí nad Orlicí	2,6
58	Beroun	5,0	Nymburk	-2,3	Písek	2,6
59	Prostějov	4,9	Jindřichův Hradec	-2,3	Česká Lípa	2,6
60	Ústí nad Orlicí	4,9	Nový Jičín	-2,4	Rakovník	2,6
61	Vyškov	4,8	Prachatice	-2,6	Klatovy	2,5
62	Prachatice	4,8	Plzeň-město	-2,6	Plzeň-jih	2,5
63	Písek	4,8	Cheb	-2,6	České Budějovice	2,5
64	Plzeň-sever	4,4	Havlíčkův Brod	-2,6	Nový Jičín	2,5
65	Pardubice	4,4	Plzeň-jih	-2,7	Plzeň-město	2,3
66	České Budějovice	4,3	Plzeň-sever	-2,9	Cheb	2,3
67	Pelhřimov	4,3	Domažlice	-3,1	Praha	2,2
68	Plzeň-město	4,2	Benešov	-3,1	Tachov	2,2
69	Plzeň-jih	4,2	Mladá Boleslav	-3,3	Beroun	1,9
70	Praha	4,2	Jičín	-3,6	Plzeň-sever	1,9
71	Jičín	4,1	Praha-západ	-3,6	Prachatice	1,9
72	Benešov	3,9	Klatovy	-3,7	Mladá Boleslav	1,8
73	Praha-západ	3,7	Trutnov	-3,8	Domažlice	1,8
74	Rokycany	3,6	Písek	-4,0	Pardubice	1,8
75	Mladá Boleslav	3,4	Česká Lípa	-4,2	Rokycany	1,7
76	Rychnov nad Kněžnou	2,8	Rokycany	-4,2	Rychnov nad Kněžnou	1,5
77	Praha-východ	2,6	Rychnov nad Kněžnou	-6,6	Praha-východ	1,2
	Celkem ČR	6,3	Celkem ČR	-1,3	Celkem ČR	4,0