

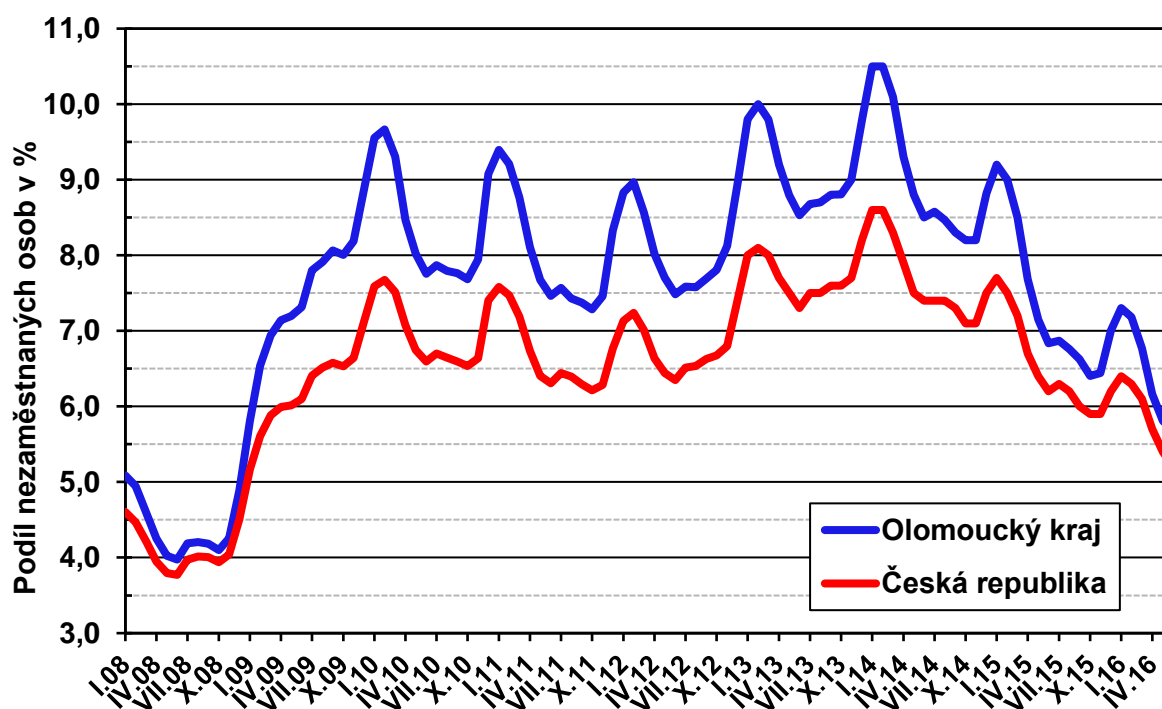


Úřad práce ČR

Krajská pobočka Úřadu práce ČR v Olomouci

Měsíční statistická zpráva červen 2016

Graf: Vývoj podílu nezaměstnaných osob
v Olomouckém kraji a ČR



Zpracoval: Bc. Jaroslav Mikšaník

<https://www.uradprace.cz/web/cz/statistiky-olk>

Informace o nezaměstnanosti v Olomouckém kraji

k 30. 6. 2016

V červnu celkový počet uchazečů o zaměstnání poklesl o 2,4. % na 25 401, počet hlášených volných pracovních míst se snížil o 0,4 % na 7 587 a podíl nezaměstnaných osob klesl o 0,1 p.b. na 5,7 %.

K 30. 6. 2016 evidoval Úřad práce ČR (ÚP ČR), Krajská pobočka v Olomouci celkem 25 401 uchazečů o zaměstnání (UoZ). Jejich počet byl o 633 nižší než na konci předchozího měsíce, ve srovnání se stejným obdobím minulého roku je nižší o 5 105 osob. **Jedná se o nejnižší počet nezaměstnaných od prosince 2008.**

Z celkového počtu UoZ bylo 23 700 dosažitelných ve věku 15 – 64 let. Bylo to o 608 méně než na konci předchozího měsíce. Ve srovnání se stejným obdobím minulého roku byl jejich počet nižší o 5 192 osob (tj. 18 %).

V průběhu měsíce bylo nově zaevidováno 2 762 osob. Ve srovnání s minulým měsícem to bylo o 134 osob méně a v porovnání se stejným obdobím roku 2015 méně o 12 osob.

Z evidence během měsíce odešlo celkem 3 395 uchazečů (ukončená evidence, vyřazení uchazeči). Bylo to o 931 osob méně než v předchozím měsíci a o 725 osob méně než ve stejném měsíci minulého roku. **Do zaměstnání ve sledovaném měsíci nastoupilo 2 119 osob, z nichž 769 bylo umístěno prostřednictvím úřadu práce.**

Vývoj v jednotlivých okresech Olomouckého kraje byl podobný – ve všech nezaměstnanost klesla. V absolutních číslech nezaměstnanost nejvíce klesla v okrese Olomouc (o 187 UoZ), k největšímu procentuálnímu poklesu došlo na Jesenicku (o 5 %).

Ke konci měsíce bylo evidováno na ÚP ČR, Krajské pobočce v Olomouci 13 118 žen, tj. 51,6 % z celkového počtu UoZ. V evidenci bylo 3 707 osob se zdravotním postižením, což představovalo 14,6 % z celkového počtu nezaměstnaných. Dále bylo evidováno i 955 absolventů škol všech stupňů vzdělání a mladistvých, jejich počet klesl ve srovnání s předchozím měsícem o 71 osob a ve srovnání se stejným měsícem minulého roku byl nižší o 285 osob. Na celkové nezaměstnanosti se podíleli 3,8 %.

Podporu v nezaměstnanosti pobíralo 5 772 uchazečů o zaměstnání, tj. 23 % ze všech uchazečů vedených v evidenci.

Podíl nezaměstnaných osob (tj. počet dosažitelných uchazečů o zaměstnání ve věku 15 - 64 let k obyvatelstvu stejného věku) klesl o 0,1 p.b. na 5,7 %. **Olomoucký kraj vykázal až pátou nejvyšší nezaměstnanost – nejen za Ústeckým (8,3 %) a Moravskoslezským krajem (7,6 %), ale i za Jihomoravským (5,9 %) a Karlovarským krajem (5,8 %).**

Většina okresů Olomouckého kraje vykázala vyšší PNO než je republiková hodnota (5,2 %). **Jedinou výjimkou je okres Prostějov, kde PNO je o 1,4 p.b. nižší než v ČR.**

Naopak **Přerovsko a Jesenicko mají hodnoty PNO výrazně vyšší než Olomoucký kraj** a v celorepublikovém srovnání se nacházejí v první pětině okresů s nejvyšší nezaměstnaností (na 14. a 15. místě). Po 8 měsících **PNO v okrese Přerov převýšil hodnotu na Jesenicku.**

Podíl nezaměstnaných žen klesl na 5,9 %, podíl nezaměstnaných mužů poklesl na 5,4 %.

K 30. 6. 2016 jsme v Olomouckém kraji evidovali celkem 7 587 volných pracovních míst, což je pouze o tři desítky méně než rekordní hodnota v dosavadní historii ÚP ČR z předešlého měsíce. Počet volných míst byl ve srovnání se stejným obdobím předchozího roku vyšší o 1 732 (tj. + 30 %) a na jedno volné pracovní místo připadali v Olomouckém kraji 3 uchazeči. Na úrovni okresů jsme evidovali nejvíce UoZ na 1 VM v okrese Jeseník (7), naopak nejméně na Prostějovsku (2,6).

Na konci června úřad práce v Olomouckém kraji evidoval celkem 865 volných pracovních míst pro kvalifikované dělnické strojírenské profese (soustružníky, zámečníky, svářeče a nástrojaře, mechaniky a opraváře strojů), **což je 11 % z celkové nabídky.** Nadále byla stále vysoká poptávka zaměstnavatelů i po skladnících a obsluze vysokozdvíhových a paletovacích vozíků (340 míst, 5 %) a po řidičích nákladních automobilů (zejména do kamionové dopravy – 400 míst, tj. 5 %). Velký zájem byl i o zaměstnance z oblasti služeb – prodavače (465 míst, tj. 6 % z celkového počtu VM), kuchaře (250), číšníky a servírky (257). Zaměstnavatelé dále hledají i řemeslníky z oblasti stavebnictví (400 míst – 5 %), montážní dělníky (329 míst), strážné (265), pracovníky pro výrobu oděvů (172) a montéry elektro (137). **Pro zájemce se základním vzděláním a pro pomocné a nekvalifikované profese bylo na konci června k dispozici celkem 1 279 volných míst, což je 17 % z celkové nabídky** (z toho 530 míst připadalo na pomocné pracovníky ve výrobě a 213 míst pro uklízeče). **Naopak zájemcům s vyšším vzděláním byla k dispozici zejména místa techniků v různých průmyslových oborech** (celkem 206 míst). Dále se ve větší míře objevily i nabídky práce pro obchodní zástupce a pracovníky z oblasti finančnictví, pojišťovnictví a prodeje realit (272 míst, tj. 4 %). Poměrně vysoký počet míst byl určen zájemcům o práci administrativního charakteru – evidovali jsme celkem 398 pracovních nabídek do administrativy, různých call center a informačních služeb (5 %).

V rámci aktivní politiky zaměstnanosti (APZ) bylo od počátku roku 2016 prostřednictvím finančních příspěvků podpořeno 4 013 osob, do rekvalifikačních kurzů bylo zařazeno 508 uchazečů.

Prostřednictvím SÚPM – SVČ byly v tomto měsíci podpořeny nejrůznější obory činnosti zejména z oblasti služeb (holičství, kadeřnictví, pedikúra, „hodinový manžel“, krejčovství, brašnářství, pohostinství, fotografické služby) a stavebnictví (zednictví, pokrývačství a tesařství).

V průběhu června nebylo nahlášeno žádné významnější hromadné propouštění. **V červenci očekáváme již stagnaci nezaměstnanosti, nevylučujeme ani mírný nárůst.**

Informace o vývoji nezaměstnanosti v ČR v elektronické formě jsou zveřejněny na internetové adrese <https://www.mpsv.cz/web/cz/statistiky-trhu-prace>.

*Zpráva o situaci na regionálním trhu práce se zveřejňuje nejpozději 10. pracovní den měsíce.
Za zprávu zodpovídá Ing. Bořivoj Novotný, e-mail: Borivoj.Novotny@ol.mpsv.cz.*

1. Základní charakteristika vývoje nezaměstnanosti a volných pracovních míst v Olomouckém kraji

Tabulka č. 1 - Vývoj nezaměstnanosti

ukazatel		stav k		
		30.6.2015	31.5.2016	30.6.2016
evidovaní uchazeči o zaměstnání		30 506	26 034	25 401
- z toho	ženy	15 665	13 234	13 118
	absolventi a mladiství	1 240	1 026	955
	uchazeči se zdravotním postižením	3 781	3 719	3 707
uchazeči s nárokem na PvN		5 419	5 971	5 772
podíl nezaměstnaných osob v % ¹⁾		6,8	5,8	5,7
volná pracovní místa		5 855	7 615	7 587
počet uchazečů na 1 volné pracovní místo		5,2	3,4	3,3

1) od ledna 2013 nový ukazatel registrované nezaměstnanosti

Tabulka č. 2 - Tok nezaměstnanosti

ukazatel	Počet uchazečů ve sledovaném měsíci		
	Červen 2015	Květen 2016	Červen 2016
nově evidovaní uchazeči o zaměstnání	2 774	2 896	2 762
uchazeči s ukončenou evidencí a vyřazení	4 120	4 326	3 395
- z toho umístění celkem	2 762	3 117	2 119
- z toho umístění úřadem práce	1 230	1 286	769

Tabulka č. 3 – Základní ukazatele v okresech Olomouckého kraje k 30. 6. 2016

okres	počet uchazečů o zaměstnání	meziměsíční změna počtu uchazečů	počet volných míst	počet uchazečů na 1 volné místo	PNO
Jeseník	1 881	-105	279	6,7	6,6 %
Olomouc	9 236	-187	2 964	3,1	5,7 %
Prostějov	3 371	-42	1 311	2,6	3,8 %
Přerov	6 046	-154	1 785	3,4	6,7 %
Šumperk	4 867	-145	1 248	3,9	5,9 %

2. Vybrané nástroje aktivní politiky zaměstnanosti v Olomouckém kraji

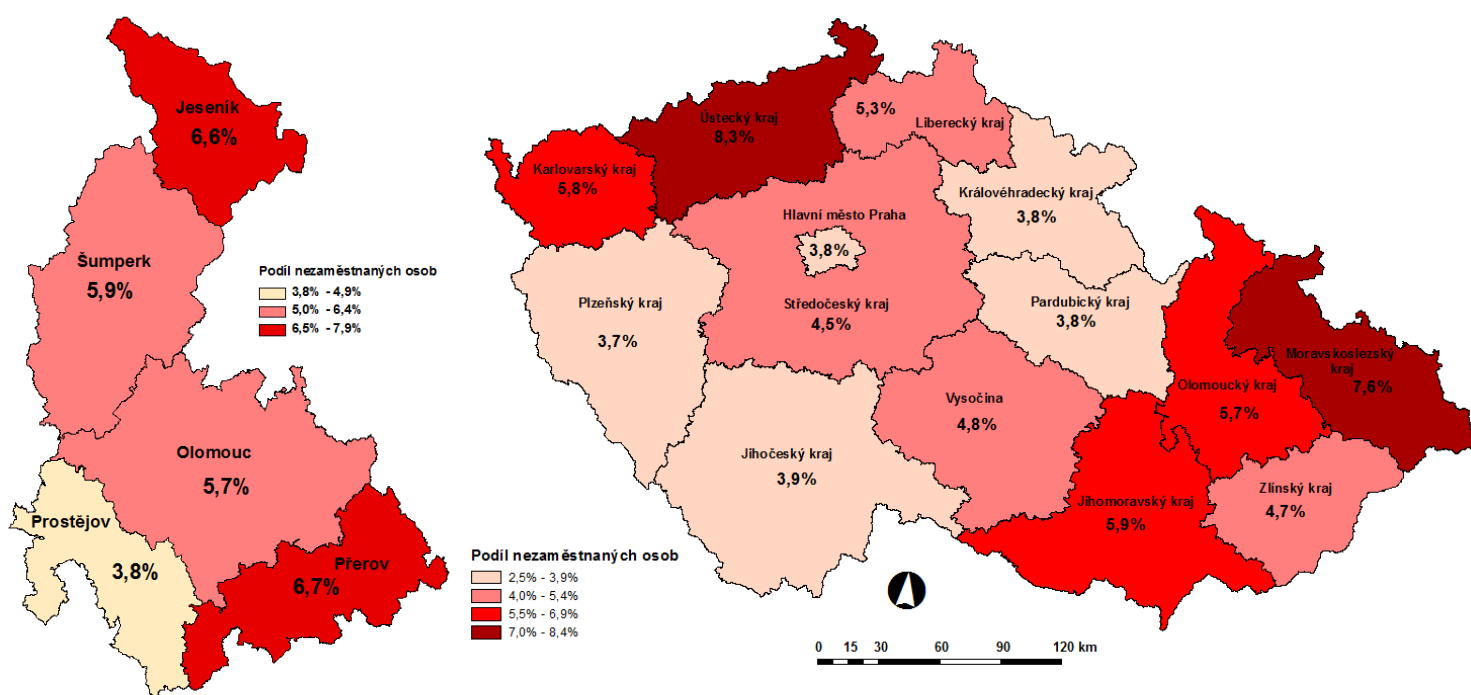
Tabulka č. 4 - Pracovní místa podpořená v rámci APZ a rekvalifikace uchazečů a zájemců o zaměstnání

ukazatel (celkový počet)	stav na konci sledov. měsíce		celkem od počátku roku do	
	30.6.2015	30.6.2016	30.6.2015	30.6.2016
pracovní místa podpořená v rámci APZ				
veřejně prospěšné práce (VPP)	20	8	0	5
ESF - VPP ¹⁾	1 659	1 834	1 814	1 657
společensky účelná prac. místa (SÚPM)	62	117	28	93
ESF - SÚPM ¹⁾	2 638	2 328	2 788	2 287
SÚPM - samostatně výděleč. činnost (SVČ)	216	207	107	68
chrán. prac. místa - SVČ osob se ZP	78	2	5	2
místa podpořená v rámci APZ celkem	4 673	4 496	4 742	4 112
rekvalifikace uchazečů a zájemců o zaměstnání				
uchazeči a zájemci zařazení do rekvalifikací vč. ESF	171	1	777	6
uchazeči a zájemci, kteří zahájili zvolenou rekvalifikaci vč. ESF	103	63	372	502

1) spolufinancováno převážně z Evropského sociálního fondu

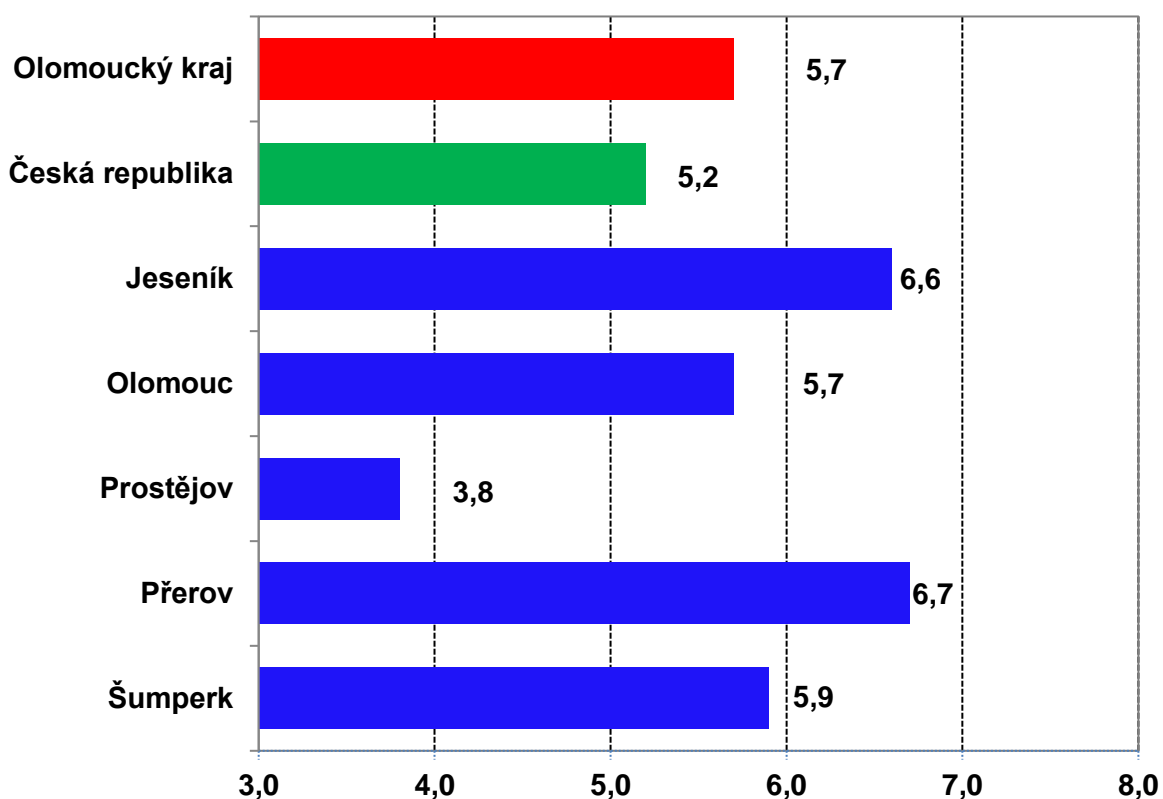
Podrobnější statistické údaje o nástrojích APZ naleznete na stránkách Integrovaného portálu MPSV, v měsíčních statistikách nezaměstnanosti <https://www.mpsv.cz/web/cz/mesicni>.

Mapy: Podíl nezaměstnaných osob v okresech Olomouckého kraje a v jednotlivých krajích ČR (k 30. 6. 2016)

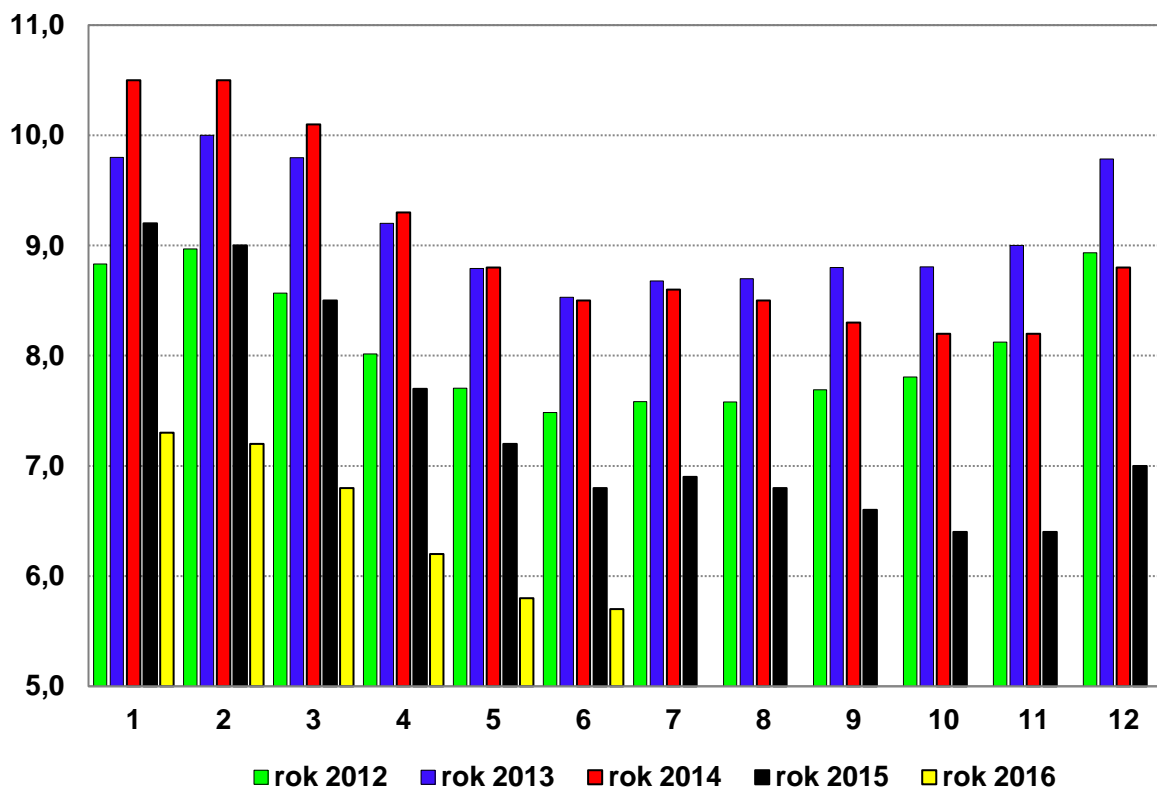


Doplňující grafy

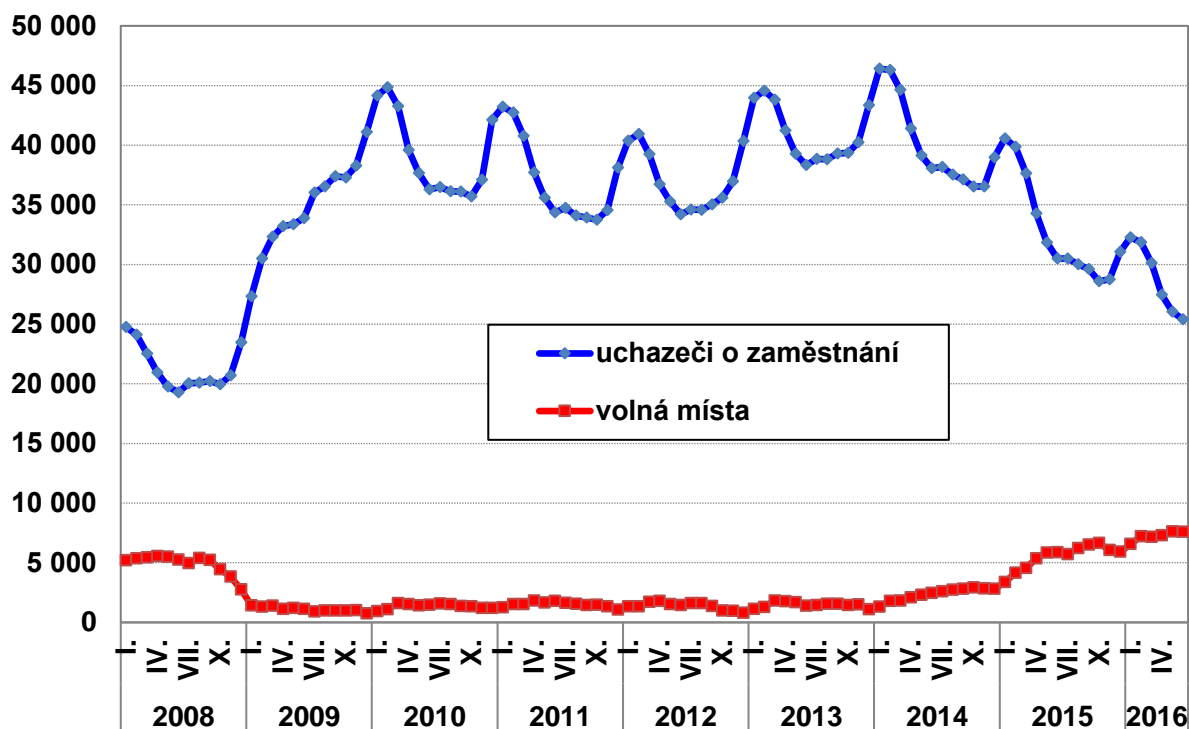
1. Podíl nezaměstnaných osob v okresech, OC kraji a v ČR k 30. 6. 2016 v %



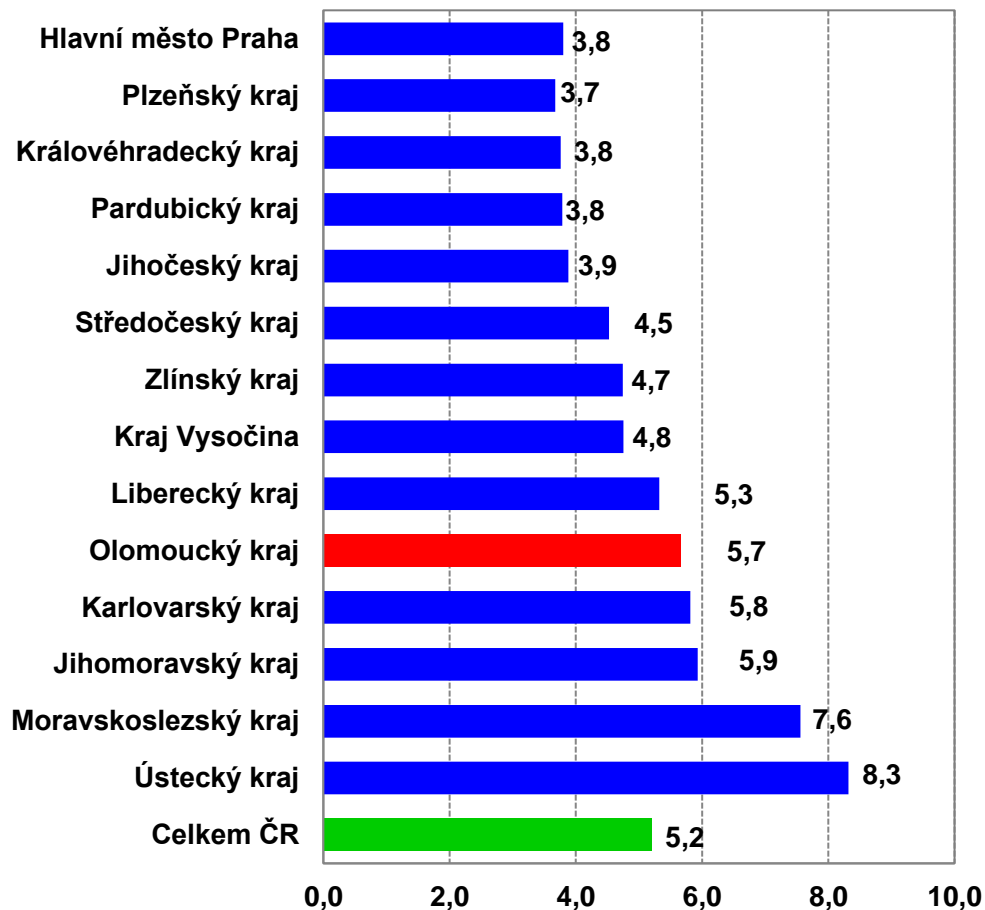
2. Vývoj podílu nezaměstnaných v Olomouckém kraji v letech 2012 - 2016



3. Vývoj počtu uchazečů o zaměstnání a volných míst v Olomouckém kraji



4. Podíl nezaměstnaných osob v jednotlivých krajích ČR k 30. 6. 2016 v %



Setřídění okresů ČR k 30. 6. 2016

		PNO v %		mezimés. přírůst./ úbytek nezam. v %		počet uchazečů na 1 VPM
1	Most	11,0	Praha-západ	0,7	Karviná	13,8
2	Karviná	10,6	Písek	0,4	Ústí nad Labem	11,7
3	Ústí nad Labem	9,7	Mladá Boleslav	-0,5	Chomutov	10,8
4	Ostrava-město	9,5	Karviná	-0,8	Sokolov	8,0
5	Chomutov	9,1	Ostrava-město	-0,8	Bruntál	7,6
6	Bruntál	8,8	Kutná Hora	-1,0	Jeseník	6,7
7	Děčín	7,9	Beroun	-1,1	Hodonín	6,5
8	Sokolov	7,8	Jablonec nad Nisou	-1,1	Most	6,4
9	Louny	7,4	Nymburk	-1,1	Znojmo	6,4
10	Hodonín	7,3	Rokycany	-1,2	Děčín	5,5
11	Brno-město	7,1	Prostějov	-1,2	Opava	5,1
12	Znojmo	7,1	Brno-město	-1,3	Ostrava-město	5,0
13	Teplice	6,9	Plzeň-jih	-1,3	Kladno	4,8
14	Přerov	6,7	Plzeň-sever	-1,4	Kroměříž	4,6
15	Jeseník	6,6	Kladno	-1,4	Teplice	4,6
16	Kladno	6,4	Teplice	-1,6	Litoměřice	4,6
17	Litoměřice	6,3	Rychnov nad Kněžnou	-1,6	Jablonec nad Nisou	4,6
18	Liberec	6,2	Chomutov	-1,6	Louny	4,2
19	Příbram	6,1	Náchod	-1,7	Brno-město	4,2
20	Třebíč	6,1	Tábor	-1,9	Frydek-Místek	4,0
21	Kolín	5,9	Plzeň-město	-1,9	Třebíč	3,9
22	Šumperk	5,9	Žďár nad Sázavou	-2,0	Šumperk	3,9
23	Karlovy Vary	5,9	Olomouc	-2,0	Žďár nad Sázavou	3,8
24	Mělník	5,8	Blansko	-2,0	Blansko	3,8
25	Kroměříž	5,8	Praha	-2,2	Náchod	3,6
26	Nymburk	5,8	Mělník	-2,2	Karlovy Vary	3,6
27	Olomouc	5,7	Kroměříž	-2,3	Přerov	3,4
28	Český Krumlov	5,6	Frydek-Místek	-2,3	Strakonice	3,3
29	Vsetín	5,6	Louny	-2,3	Nymburk	3,2
30	Kutná Hora	5,5	Nový Jičín	-2,4	Vyškov	3,2
31	Opava	5,4	Havlíčkův Brod	-2,4	Havlíčkův Brod	3,1
32	Tábor	5,3	Ústí nad Labem	-2,5	Olomouc	3,1
33	Jablonec nad Nisou	5,2	Litoměřice	-2,5	Semily	3,0
34	Semily	5,1	Přerov	-2,5	Jihlava	2,9
35	Žďár nad Sázavou	5,1	Prachatice	-2,5	Mělník	2,9
36	Tachov	4,9	Jihlava	-2,5	Tábor	2,9
37	Rakovník	4,8	Vyškov	-2,6	Kolín	2,8
38	Blansko	4,7	Strakonice	-2,6	Brno-venkov	2,8
39	Frydek-Místek	4,7	Třebíč	-2,6	Kutná Hora	2,8
40	Břeclav	4,7	Tachov	-2,6	Břeclav	2,7
41	Svitavy	4,7	Most	-2,6	Liberec	2,7
42	Havlíčkův Brod	4,6	Hradec Králové	-2,7	Příbram	2,6
43	Hradec Králové	4,6	Liberec	-2,8	Prostějov	2,6
44	Strakonice	4,6	Bruntál	-2,8	Praha-západ	2,6
45	Brno-venkov	4,4	Šumperk	-2,9	Vsetín	2,5
46	Jihlava	4,3	Benešov	-2,9	Svitavy	2,4
47	Trutnov	4,3	Děčín	-2,9	Hradec Králové	2,4
48	Beroun	4,3	Sokolov	-3,0	Chrudim	2,4
49	Uherské Hradiště	4,2	Uherské Hradiště	-3,0	Trutnov	2,3
50	Česká Lípa	4,2	Hodonín	-3,0	Nový Jičín	2,3
51	Nový Jičín	4,1	Pardubice	-3,1	Česká Lípa	2,1
52	Domažlice	4,0	Jičín	-3,2	Rakovník	2,0
53	Náchod	4,0	Domažlice	-3,5	Jindřichův Hradec	2,0
54	Zlín	3,9	Rakovník	-3,6	Jičín	1,9
55	Prostějov	3,8	Karlovy Vary	-3,8	Uherské Hradiště	1,9
56	Praha	3,8	Brno-venkov	-3,8	Praha	1,9
57	Cheb	3,8	Pelhřimov	-3,8	Zlín	1,8
58	Ústí nad Orlicí	3,7	Klatovy	-3,9	Český Krumlov	1,8
59	Vyškov	3,7	Praha-východ	-4,0	Benešov	1,7
60	Plzeň-město	3,6	Břeclav	-4,1	Plzeň-sever	1,7
61	Chrudim	3,5	Opava	-4,2	Mladá Boleslav	1,6
62	Klatovy	3,5	Kolín	-4,3	České Budějovice	1,6
63	Pardubice	3,5	České Budějovice	-4,3	Ústí nad Orlicí	1,5
64	Plzeň-sever	3,5	Vsetín	-4,5	Písek	1,5
65	Praha-západ	3,4	Zlín	-4,5	Plzeň-jih	1,5
66	České Budějovice	3,4	Semily	-4,6	Beroun	1,5
67	Plzeň-jih	3,3	Příbram	-4,8	Pelhřimov	1,5
68	Písek	3,3	Trutnov	-5,0	Klatovy	1,4
69	Rokycany	3,2	Jeseník	-5,3	Plzeň-město	1,3
70	Prachatice	3,2	Ústí nad Orlicí	-5,6	Cheb	1,3
71	Pelhřimov	3,0	Znojmo	-6,0	Tachov	1,3
72	Mladá Boleslav	2,9	Česká Lípa	-6,5	Prachatice	1,1
73	Jičín	2,8	Svitavy	-6,6	Praha-východ	1,1
74	Benešov	2,7	Chrudim	-6,7	Domažlice	1,0
75	Jindřichův Hradec	2,6	Cheb	-7,4	Pardubice	0,9
76	Praha-východ	2,0	Český Krumlov	-7,6	Rokycany	0,9
77	Rychnov nad Kněžnou	1,9	Jindřichův Hradec	-9,1	Rychnov nad Kněžnou	0,8
	Celkem ČR	5,2	Celkem ČR	-2,6	Celkem ČR	2,9