

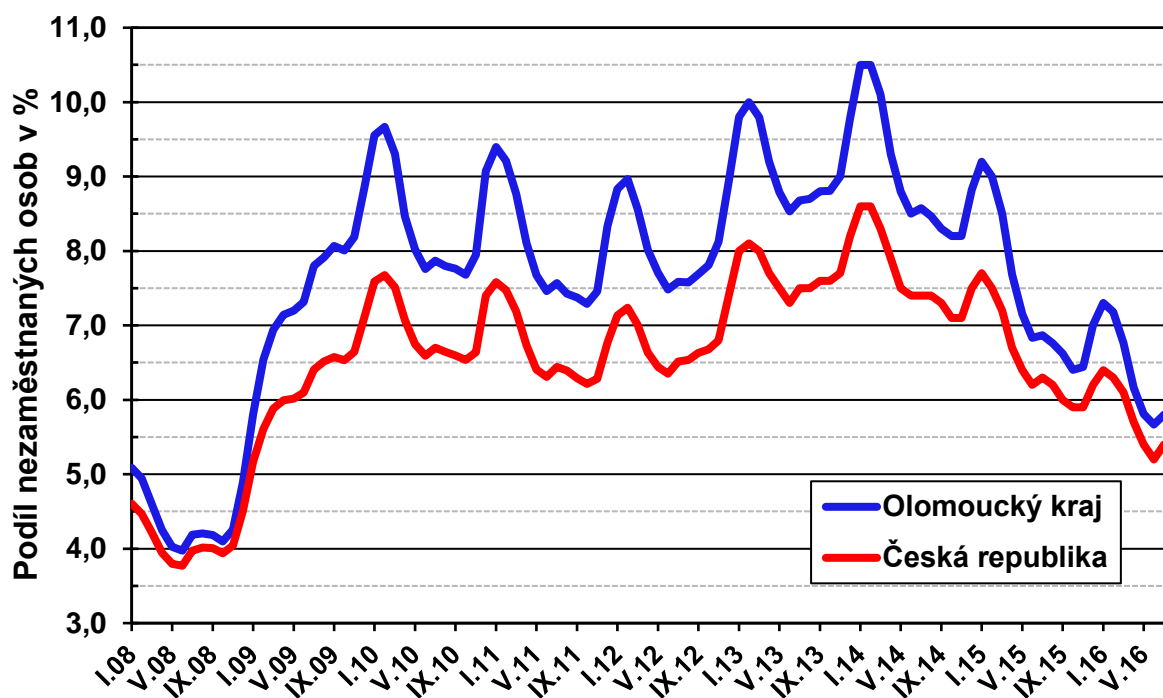


Úřad práce ČR

Krajská pobočka Úřadu práce ČR v Olomouci

Měsíční statistická zpráva *srpen 2016*

Graf: Vývoj podílu nezaměstnaných osob
v Olomouckém kraji a ČR



Zpracoval: Bc. Jaroslav Mikšaník

<https://www.uradprace.cz/web/cz/statistiky-olk>

Informace o nezaměstnanosti v Olomouckém kraji

k 31. 8. 2016

V srpnu celkový počet uchazečů o zaměstnání mírně klesl o 1,4 % na 25 405, počet hlášených volných pracovních míst se snížil o 6,4 % na 6 939 a podíl nezaměstnaných osob se nepatrně snížil o 0,1 p. b. na 5,7 %.

K 31. 8. 2016 evidoval Úřad práce ČR (ÚP ČR), Krajská pobočka v Olomouci celkem 25 405 uchazečů o zaměstnání (UoZ). Jejich počet byl o 350 nižší než na konci předchozího měsíce, ve srovnání se stejným obdobím minulého roku je nižší o 4 624 osob. **Jedná se (kromě června 2016) o nejnižší počet nezaměstnaných od prosince 2008.**

Z celkového počtu UoZ bylo 23 750 dosažitelných ve věku 15 – 64 let. Bylo to o 352 méně než na konci předchozího měsíce. Ve srovnání se stejným obdobím minulého roku byl jejich počet nižší o 4 776 osob (tj. 17 %).

V průběhu měsíce bylo nově zaevidováno 2 784 osob. Ve srovnání s minulým měsícem to bylo o 232 osob méně, ale v porovnání se stejným obdobím roku 2015 více o 67 osob.

Z evidence během měsíce odešlo celkem 3 134 uchazečů (ukončená evidence, vyřazení uchazeči). Bylo to o 472 osob více než v předchozím měsíci a o 61 osob méně než ve stejném měsíci minulého roku. **Do zaměstnání ve sledovaném měsíci nastoupilo 1 839 osob, z nichž 454 bylo umístěno prostřednictvím úřadu práce.**

Vývoj v jednotlivých okresech Olomouckého kraje byl podobný – ve většině z nich (kromě okresu Prostějov) nezaměstnanost mírně klesla. V absolutních hodnotách počet uchazečů o zaměstnání nejvíce klesl v okrese Olomouc (o 201 osob), procentuálně nejvíce na Jesenicku (o 4 %). Naopak na Prostějovsku se počet nezaměstnaných zvýšil o 30 osob.

Ke konci měsíce bylo evidováno na ÚP ČR, Krajské pobočce v Olomouci 13 557 žen, tj. 53 % z celkového počtu UoZ. V evidenci bylo 3 615 osob se zdravotním postižením, což představovalo 14 % z celkového počtu nezaměstnaných. Dále bylo evidováno i 1 144 absolventů škol všech stupňů vzdělání a mladistvých - jejich počet meziměsíčně vzrostl o 89 osob a ve srovnání se stejným měsícem minulého roku byl nižší o 381 osob. Na celkové nezaměstnanosti se podíleli 4,5 %.

Podporu v nezaměstnanosti pobíralo 6 206 uchazečů o zaměstnání, tj. 24 % ze všech uchazečů vedených v evidenci.

Podíl nezaměstnaných osob (tj. počet dosažitelných uchazečů o zaměstnání ve věku 15 - 64 let k obyvatelstvu stejného věku) nepatrně klesl o 0,1 p.b. na 5,7 %. **Olomoucký kraj vykázal čtvrtou nejvyšší nezaměstnanost – za Ústeckým (8,2 %), Moravskoslezským (7,7 %) a Jihomoravským krajem (6,1 %).**

Většina okresů Olomouckého kraje vykázala vyšší PNO než je republiková hodnota (5,3 %). **Jedinou výjimkou je okres Prostějov, kde PNO je o 1,3 p.b. nižší než v ČR.**

Naopak **Přerovsko a Jesenicko mají hodnoty PNO výrazně vyšší než Olomoucký kraj** a v celorepublikovém srovnání se nacházejí v první čtvrtině okresů s nejvyšší nezaměstnaností (na 14. a 17. místě).

Podíl nezaměstnaných žen stagnoval na červencové hodnotě 6,2 %, podíl nezaměstnaných mužů klesl na hodnotu 5,2 %.

K 31. 8. 2016 jsme v Olomouckém kraji evidovali celkem 6 939 volných pracovních míst, což je o 476 méně než v předchozím měsíci. Počet volných míst byl ve srovnání se stejným obdobím předchozího roku vyšší o 732 (tj. + 12 %) a na jedno volné pracovní místo připadali v Olomouckém kraji 4 uchazeči. Na úrovni okresů jsme evidovali nejvíce UoZ na 1 VM v okrese Jeseník (7,6), naopak nejméně na Prostějovsku (2,5).

Na konci srpna úřad práce v Olomouckém kraji evidoval celkem 856 volných pracovních míst pro kvalifikované dělnické strojírenské profese (soustružníky, zámečníky, svářeče a nástrojaře, mechaniky a opraváře strojů), **což je 12 % z celkové nabídky**. Nadále byla stále vysoká poptávka zaměstnavatelů i po řidičích nákladních automobilů (zejména do kamionové dopravy – 378 míst, tj. 5 %) a po skladnících a obsluze vysokozdvížných a paletovacích vozíků (328 míst, 5 %). Velký zájem byl i o zaměstnance z oblasti služeb – prodavače (393 míst, tj. 6 % z celkového počtu VM), kuchaře (253), číšníky a servírky (240). Zaměstnavatelé dále hledají i řemeslníky z oblasti stavebnictví (301 míst – 4 %), montážní dělníky (321 míst – 5 %), strážné (287 – 4 %), pracovníky pro výrobu oděvů (131) a montéry elektro (150). **Pro zájemce se základním vzděláním a pro pomocné a nekvalifikované profese bylo na konci srpna k dispozici celkem 1 079 volných míst, což je 16 % z celkové nabídky** (z toho 547 míst připadalo na pomocné pracovníky ve výrobě a 176 míst pro uklízeče). **Naopak zájemcům s vyšším vzděláním byla k dispozici zejména místa techniků v různých průmyslových oborech** (celkem 211 míst). Dále se ve větší míře objevily i nabídky práce pro obchodní zástupce a pracovníky z oblasti finančnictví, pojišťovnictví a prodeje realit (253 míst, tj. 4 %). Poměrně vysoký počet míst byl určen zájemcům o práci administrativního charakteru – evidovali jsme celkem 278 pracovních nabídek do administrativy, různých call center a informačních služeb (4 %).

V rámci aktivní politiky zaměstnanosti (APZ) bylo od počátku roku 2016 prostřednictvím finančních příspěvků podpořeno 4 564 osob, do rekvalifikačních kurzů bylo zařazeno 617 uchazečů. Jedním z nástrojů APZ jsou i dotace na rozjezd vlastního podnikání (tzv. Společensky účelná pracovní místa pro samostatnou výdělečnou činnost) - prostřednictvím tohoto nástroje byly podpořeny nejrůznější obory činnosti zejména z oblasti služeb (holičství, kadeřnictví, pohostinství, fotografické služby), obchodu, řemesel i stavebnictví.

V průběhu srpna nebylo nahlášeno žádné významnější hromadné propouštění. **V následujících měsících očekáváme další mírný pokles nezaměstnanosti.**

Informace o vývoji nezaměstnanosti v ČR v elektronické formě jsou zveřejněny na internetové adrese <https://www.mpsv.cz/web/cz/statistiky-trhu-prace>.

Zpráva o situaci na regionálním trhu práce se zveřejňuje nejpozději 10. pracovní den měsíce. Za zprávu zodpovídá Ing. Bořivoj Novotný, e-mail: Bořivoj.Novotny@ol.mpsv.cz.



Projekt „Záruky pro mladé v Olomouckém kraji“

Po úspěšné realizaci projektu „Odborné praxe pro mladé do 30 let v Olomouckém kraji“ odstartoval dne 1. února 2016 navazující projekt „Záruky pro mladé v Olomouckém kraji“. Jedná se o projekt určený **pro osoby ve věku do 29 let (včetně) s minimálními pracovními zkušenostmi, které jsou na ÚP ČR evidovány déle než 3 měsíce**. Tyto osoby se řadí k rizikové skupině ohrožené zvýšenou nezaměstnaností. Projekt se snaží překonat a odstranit bariéry v podobě nedostatečných pracovních zkušeností, které brání této cílové skupině při uplatnění se na trhu práce.

Hlavním cílem projektu je začlenění těchto mladých lidí na trh práce, tj. pomoci jim najít kvalitní a dlouhodobé zaměstnání a tím celkově snížit průměrnou dobu evidence mladých uchazečů o zaměstnání na ÚP ČR.

Pracovní zkušenosti mohou účastníci projektu získat v rámci aktivit Práce na zkoušku a Odborná praxe. **Práce na zkoušku** slouží k bližšímu vzájemnému poznání účastníka projektu a zaměstnavatele – jedná se o krátkodobé zaměstnání na dobu maximálně 3 měsíců. Zaměstnavatel sjednává s účastníkem projektu pracovní smlouvu maximálně na poloviční úvazek. Výše příspěvku je stanovena u účastníka se středním a nižším vzděláním maximálně na 7.000 Kč měsíčně a u účastníka s vyšším či vysokoškolským vzděláním maximálně na 9.500 Kč měsíčně. Účastník projektu zůstává po dobu výkonu Práce na zkoušku v evidenci ÚP. Pokud obě strany zhodnotí spolupráci kladně, může následovat další součinnost v podobě Odborné praxe. Od počátku projektu zatím využili možnosti Práce na zkoušku 3 zaměstnavatelé. Jde o novou aktivitu a zaměstnavatelé se s ní zatím seznamují, pracovníci projektu se jí snaží více dostat do povědomí veřejnosti.

Odborná praxe je realizována formou společensky účelného pracovního místa. Cílem je poskytnout účastníkům projektu pracovní zkušenosti a naučit je pracovním návykům. Příspěvek na úhradu mzdových nákladů bude poskytován po dobu 6 až 12 měsíců ve výši až 18 000 Kč za měsíc (bez ohledu na to, zda zaměstnavatel uzavře s účastníkem projektu pracovní poměr na dobu určitou či neurčitou). Zaměstnavatel sjednává s účastníkem projektu pracovní smlouvu minimálně na 12 měsíců. O tuto aktivitu je ze strany zaměstnavatelů velký zájem – od poloviny května do konce srpna nastoupilo na Odbornou praxi 53 účastníků projektu.

Výhoda tohoto projektu navíc spočívá v možnosti využití příspěvku na úhradu mzdových nákladů mentora, který může dosahovat až 176 Kč/hodinu. Mentor je osoba, která ve firmě zaměstnavatele již pracuje, a která bude moci věnovat předem definovanou část své pracovní doby zaučování a zaškolování účastníka praxe a bude odpovědná za plán, obsah a harmonogram odborné praxe. Mentora může zaměstnavatel v rámci projektu využívat po dobu 4 měsíců od uzavření pracovního poměru s účastníkem projektu. Do konce srpna využilo této výhody zatím pouze 18 zaměstnavatelů, ale v posledním měsíci jsme zaznamenali výrazný nárůst zájmu o tento příspěvek ze strany zaměstnavatelů.



„Záruky pro mladé V Olomouckém kraji“ je možné realizovat jak u zaměstnavatelů v soukromé sféře, tak u zaměstnavatelů ve veřejné správě s výjimkou organizačních složek státu a státních příspěvkových organizací.

Odborným praxím předchází povinné poradenské činnosti, v podobě individuálního a skupinového poradenství, které připraví účastníky pro efektivní výkon praxe u konkrétního zaměstnavatele. Je zde možnost využít i zvolenou rekvalifikaci. Rekvalifikace jsou zaměřeny na získání odborných znalostí a pracovních dovedností, které bude zaměstnavatel požadovat k výkonu práce.

Ze strany zaměstnavatelů je o projekt „Záruky pro mladé V Olomouckém kraji“ od počátku velký zájem, který ani v současné době nepolevuje. Pracovníci projektu obdrželi od zaměstnavatelů přes 200 nabídek pracovních míst. Tato nabídka je opravdu široká – od pomocných prací pro uchazeče se základním vzděláním až po pracovní pozice pro vysokoškolsky vzdělané osoby. Největší poptávka je po pracovnících v administrativě a dále z oblasti školství, zdravotnictví, ekologie, zemědělství či chovatelství zvířat. Do projektu vstoupilo již celkem 108 uchazečů o zaměstnání.

Veškeré dotazy a doplňující informace Vám v rámci projektu poskytnou níže uvedení pracovníci:

OLOMOUC – AB centrum, Kosmonautů 8, 1. patro		
Mgr. Olga Zavřelová (projektový manažer)	tel.: 950 141 621	olga.zavrelova@ol.mpsv.cz
Ing. Martina Lukášová (finanční manažer)	tel.: 950 141 693	martina.lukasova@ol.mpsv.cz
Bc. Pavla Medvedíková	tel.: 950 141 469	pavla.medvedikova@ol.mpsv.cz
Bc. Aneta Palinková	tel.: 950 141 631	aneta.palinkova@ol.mpsv.cz
Lenka Lasáková	tel.: 950 141 461	lenka.lasakova@ol.mpsv.cz
PROSTĚJOV		
Marta Kaštilová	tel.: 950 154 461	marta.kastilova@pv.mpsv.cz
PŘEROV		
Bc. Martina Rakovská	tel.: 950 155 268	martina.rakovska@pr.mpsv.cz
ŠUMPERK		
Ivana Haltmarová	tel.: 950 164 363	ivana.haltmarova@su.mpsv.cz
JESENÍK		
Nikol Lorencová	tel.: 950 121 305	nikol.lorencova@je.mpsv.cz

1. Základní charakteristika vývoje nezaměstnanosti a volných pracovních míst v Olomouckém kraji

Tabulka č. 1 - Vývoj nezaměstnanosti

ukazatel		stav k		
		31.8.2015	31.7.2016	31.8.2016
evidovaní uchazeči o zaměstnání		30 029	25 755	25 405
- z toho	ženy	15 889	13 575	13 557
	absolventi a mladiství	1 525	1 055	1 144
	uchazeči se zdravotním postižením	3 775	3 678	3 615
uchazeči s nárokem na PvN		5 821	6 186	6 206
podíl nezaměstnaných osob v % ¹⁾		6,8	5,8	5,7
volná pracovní místa		6 207	7 415	6 939
počet uchazečů na 1 volné pracovní místo		4,8	3,5	3,7

1) od ledna 2013 nový ukazatel registrované nezaměstnanosti

Tabulka č. 2 - Tok nezaměstnanosti

ukazatel	Počet uchazečů ve sledovaném měsíci		
	Srpen 2015	Červenec 2016	Srpen 2016
nově evidovaní uchazeči o zaměstnání	2 717	3 016	2 784
uchazeči s ukončenou evidencí a vyřazení	3 195	2 662	3 134
- z toho umístění celkem	2 038	1 642	1 839
- z toho umístění úřadem práce	807	459	454

Tabulka č. 3 – Základní ukazatele v okresech Olomouckého kraje k 31. 8. 2016

okres	počet uchazečů o zaměstnání	meziměsíční změna počtu uchazečů	počet volných míst	počet uchazečů na 1 volné místo	PNO
Jeseník	1 810	-82	237	7,6	6,2 %
Olomouc	9 068	-201	3 008	3,0	5,6 %
Prostějov	3 457	30	1 388	2,5	4,0 %
Přerov	6 081	-61	999	6,1	6,7 %
Šumperk	4 989	-36	1 307	3,8	6,0 %

2. Vybrané nástroje aktivní politiky zaměstnanosti v Olomouckém kraji

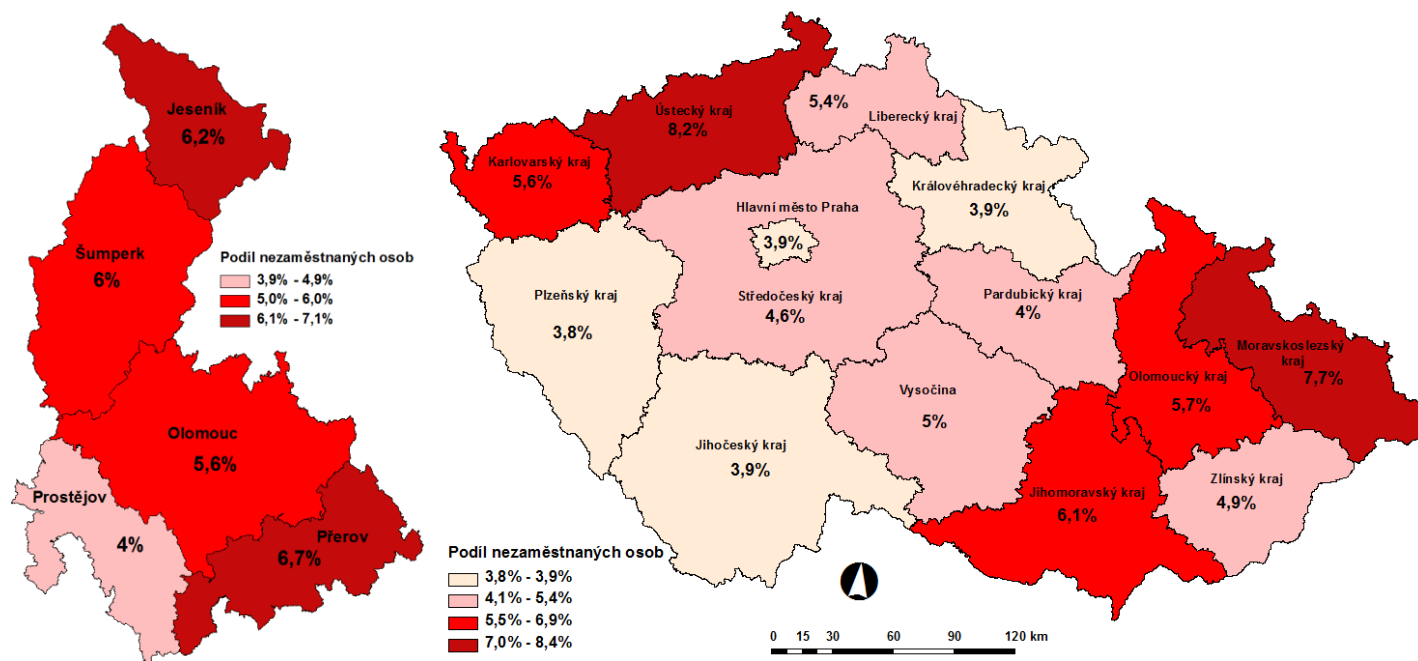
Tabulka č. 4 - Pracovní místa podpořená v rámci APZ a rekvalifikace uchazečů a zájemců o zaměstnání

ukazatel (celkový počet)	stav na konci sledov. měsíce		celkem od počátku roku do	
	31.8.2015	31.8.2016	31.8.2015	31.8.2016
pracovní místa podpořená v rámci APZ				
veřejně prospěšné práce (VPP)	6	26	7	24
ESF - VPP ¹⁾	1 534	1 774	2 021	1 723
společensky účelná prac. místa (SÚPM)	106	106	121	95
ESF - SÚPM ¹⁾	3 061	1 604	3 850	2 536
SÚPM - samostatně výděleč. činnost (SVČ)	226	198	144	98
chrán. prac. místa - SVČ osob se ZP	57	2	5	2
místa podpořená v rámci APZ celkem	4 990	3 710	6 148	4 478
rekvalifikace uchazečů a zájemců o zaměstnání				
uchazeči a zájemci zařazení do rekvalifikací vč. ESF	98	0	865	6
uchazeči a zájemci, kteří zahájili zvolenou rekvalifikaci vč. ESF	33	59	469	611

1) spolufinancováno převážně z Evropského sociálního fondu

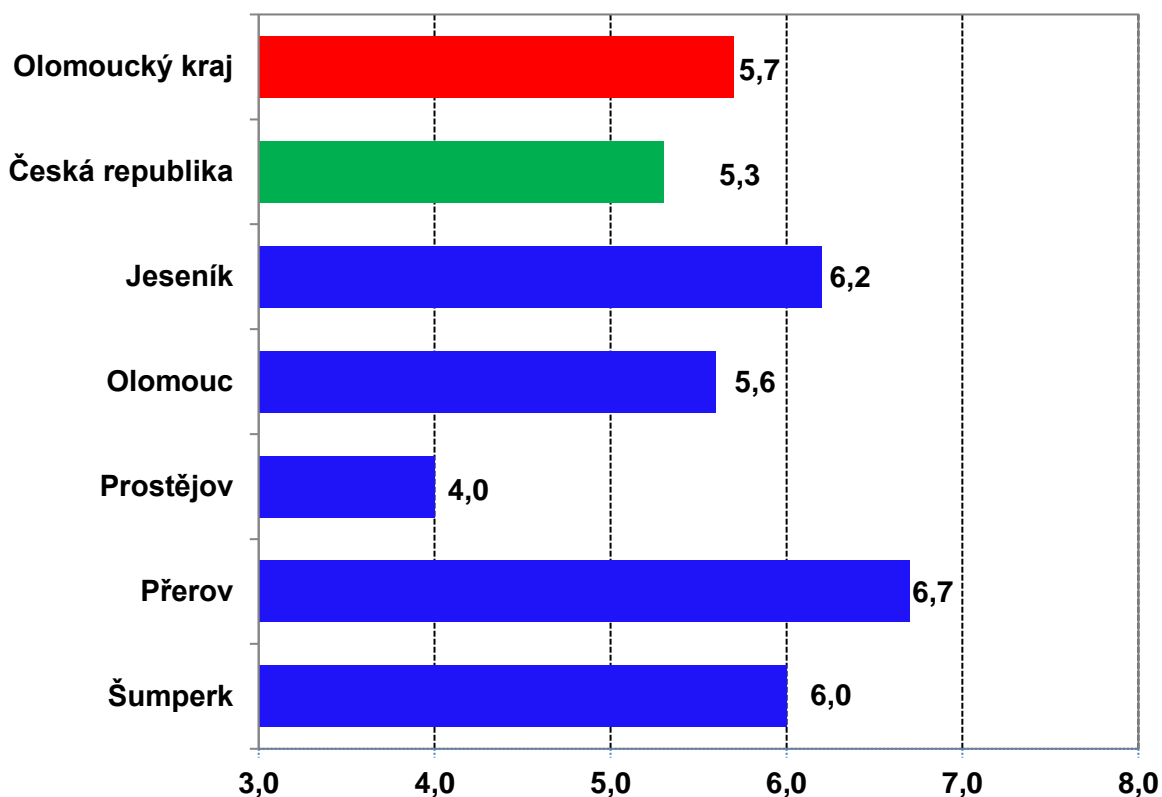
Podrobnější statistické údaje o nástrojích APZ naleznete na stránkách Integrovaného portálu MPSV, v měsíčních statistikách nezaměstnanosti <https://www.mpsv.cz/web/cz/mesicni>.

Mapy: Podíl nezaměstnaných osob v okresech Olomouckého kraje a v jednotlivých krajích ČR (k 31. 8. 2016)

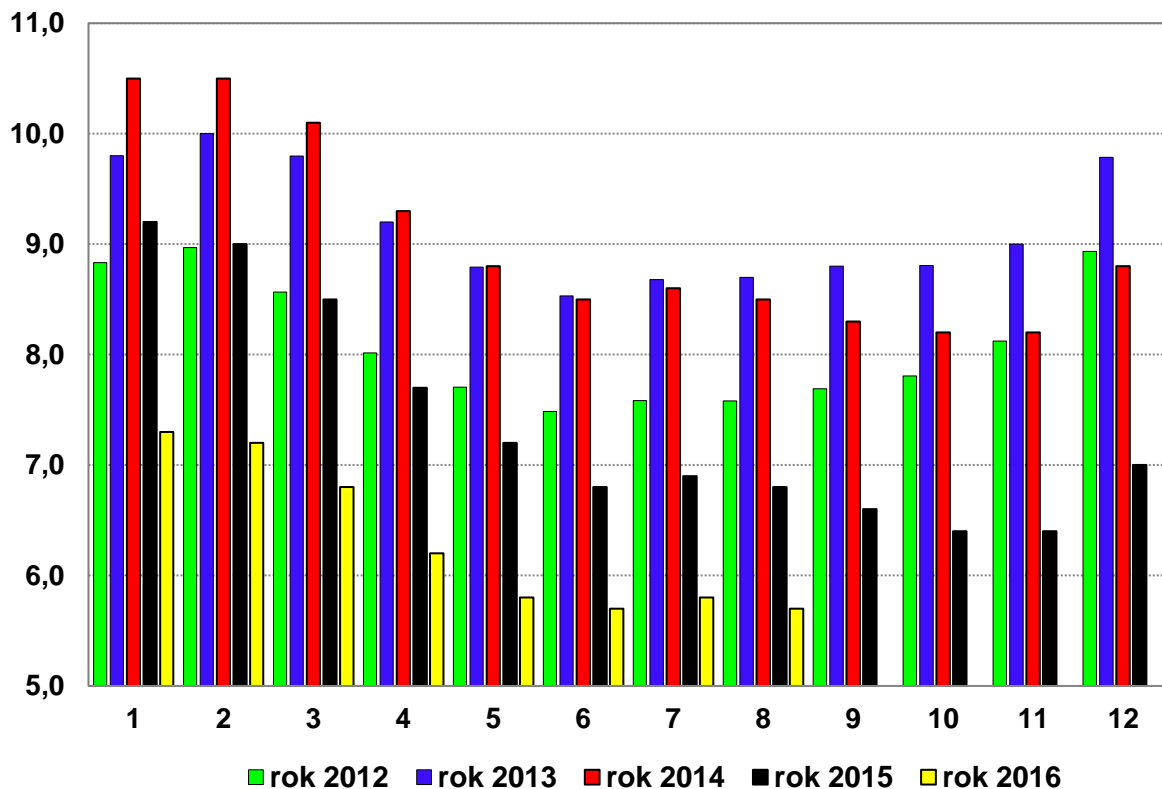


Doplňující grafy

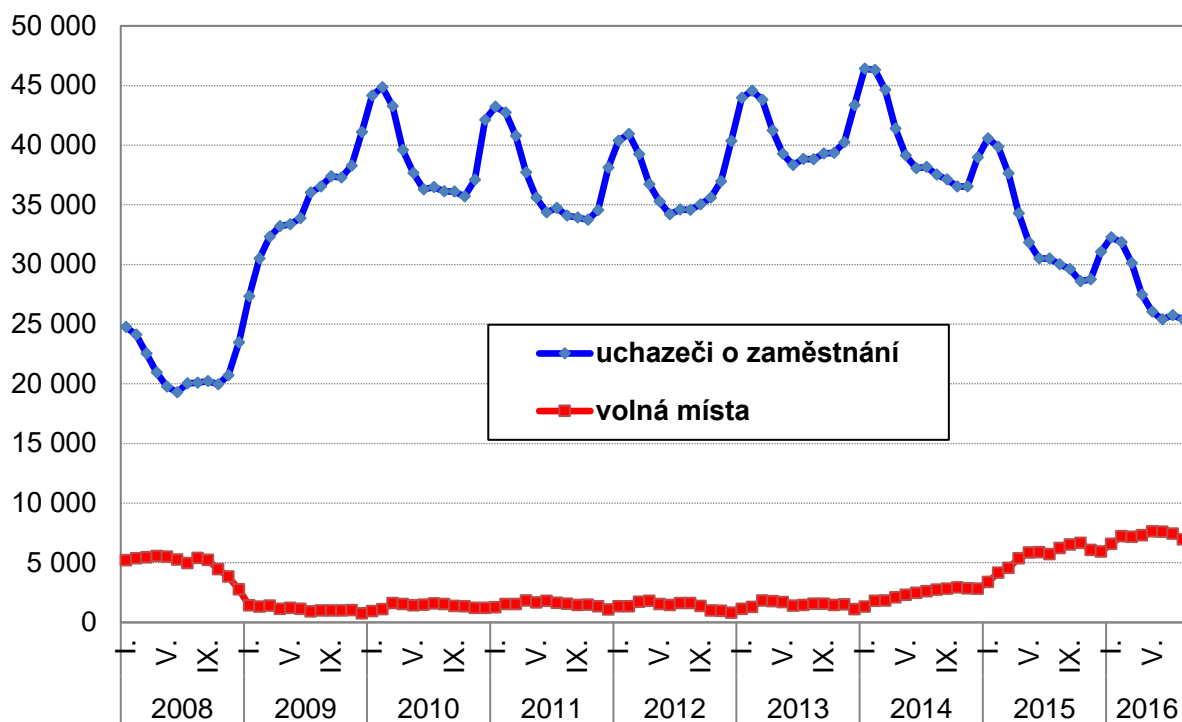
1. Podíl nezaměstnaných osob v okresech, OC kraji a v ČR k 31. 8. 2016 v %



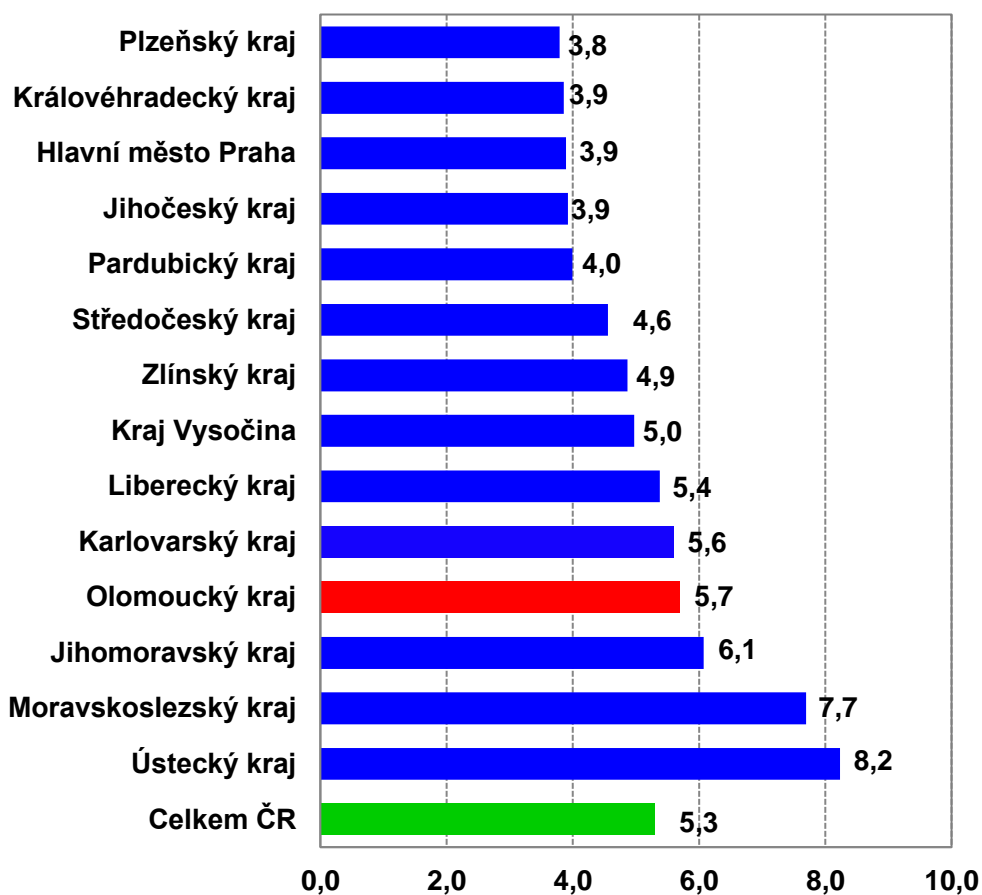
2. Vývoj podílu nezaměstnaných v Olomouckém kraji v letech 2012 - 2016



3. Vývoj počtu uchazečů o zaměstnání a volných míst v Olomouckém kraji



4. Podíl nezaměstnaných osob v jednotlivých krajích ČR k 31. 8. 2016 v %



Setřídění okresů ČR k 31. 8. 2016

		PNO v %		meziměs. přírůst./ úbytek nezam. v %		počet uchazečů na 1 VPM
1	Most	10,8	Plzeň-sever	1,1	Karviná	14,4
2	Karviná	10,7	Prostějov	0,9	Ústí nad Labem	11,8
3	Ostrava-město	9,6	Havlíčkův Brod	0,7	Chomutov	11,2
4	Ústí nad Labem	9,5	Mladá Boleslav	0,5	Sokolov	9,8
5	Chomutov	9,0	Benešov	0,5	Hodonín	8,2
6	Bruntál	8,9	Svitavy	0,3	Jeseník	7,6
7	Děčín	7,8	Jičín	0,2	Znojmo	6,7
8	Sokolov	7,5	Teplice	0,2	Bruntál	6,4
9	Hodonín	7,5	Plzeň-jih	0,1	Přerov	6,1
10	Znojmo	7,4	Žďár nad Sázavou	0,1	Most	5,3
11	Brno-město	7,3	Rokycany	0,1	Děčín	5,2
12	Louny	7,2	Prachatice	0,1	Opava	4,7
13	Teplice	6,9	Nový Jičín	0,1	Ostrava-město	4,6
14	Přerov	6,7	Kolín	0,0	Brno-město	4,5
15	Kladno	6,4	Hodonín	-0,1	Kroměříž	4,5
16	Litoměřice	6,3	Jihlava	-0,1	Louny	4,2
17	Jeseník	6,2	Semily	-0,2	Teplice	4,2
18	Třebíč	6,2	Jablonec nad Nisou	-0,2	Frýdek-Místek	4,2
19	Liberec	6,2	Znojmo	-0,2	Blansko	4,0
20	Příbram	6,2	Rakovník	-0,2	Litoměřice	4,0
21	Šumperk	6,0	Frýdek-Místek	-0,3	Kladno	4,0
22	Kolín	6,0	Beroun	-0,3	Žďár nad Sázavou	3,9
23	Kroměříž	5,9	Pelhřimov	-0,4	Jablonec nad Nisou	3,9
24	Nymburk	5,8	Nymburk	-0,4	Šumperk	3,8
25	Mělník	5,7	Vsetín	-0,5	Třebíč	3,5
26	Vsetín	5,7	Brno-město	-0,6	Kolín	3,5
27	Karlovy Vary	5,6	Praha	-0,6	Karlovy Vary	3,3
28	Olomouc	5,6	Bruntál	-0,6	Mělník	3,2
29	Český Krumlov	5,6	Zlín	-0,7	Havlíčkův Brod	3,1
30	Opava	5,5	Šumperk	-0,7	Olomouc	3,0
31	Kutná Hora	5,4	Příbram	-0,8	Strakonice	3,0
32	Jablonec nad Nisou	5,4	Ostrava-město	-0,8	Nymburk	3,0
33	Tábor	5,3	Třebíč	-0,8	Náchod	3,0
34	Semily	5,3	Brno-venkov	-0,8	Kutná Hora	3,0
35	Žďár nad Sázavou	5,3	Tachov	-0,9	Semily	2,9
36	Svitavy	5,1	Hradec Králové	-0,9	Vyškov	2,8
37	Tachov	5,0	Karviná	-0,9	Tábor	2,7
38	Frýdek-Místek	4,9	Strakonice	-0,9	Trutnov	2,6
39	Havlíčkův Brod	4,9	Jindřichův Hradec	-0,9	Svitavy	2,6
40	Břeclav	4,8	Náchod	-0,9	Hradec Králové	2,6
41	Blansko	4,8	Opava	-1,0	Brno-venkov	2,5
42	Rakovník	4,8	Chomutov	-1,0	Liberec	2,5
43	Hradec Králové	4,7	Přerov	-1,0	Prostějov	2,5
44	Strakonice	4,6	Litoměřice	-1,0	Chrudim	2,5
45	Jihlava	4,6	Český Krumlov	-1,2	Příbram	2,5
46	Brno-venkov	4,6	Ústí nad Labem	-1,2	Vsetín	2,4
47	Nový Jičín	4,4	Praha-západ	-1,2	Jihlava	2,4
48	Beroun	4,4	Klatovy	-1,3	Zlín	2,3
49	Trutnov	4,3	Kroměříž	-1,3	Břeclav	2,3
50	Uherské Hradiště	4,3	Liberec	-1,4	Rakovník	2,1
51	Česká Lípa	4,2	Břeclav	-1,4	Praha-západ	2,1
52	Náchod	4,1	Blansko	-1,4	Nový Jičín	2,1
53	Zlín	4,1	Uherské Hradiště	-1,5	Česká Lípa	2,0
54	Domažlice	4,0	Tábor	-1,5	Jindřichův Hradec	2,0
55	Prostějov	4,0	Louny	-1,5	Jičín	1,9
56	Praha	3,9	Most	-1,7	Plzeň-sever	1,9
57	Ústí nad Orlicí	3,9	Rychnov nad Kněžnou	-1,7	Mladá Boleslav	1,9
58	Plzeň-město	3,7	Česká Lípa	-1,8	Uherské Hradiště	1,8
59	Cheb	3,7	Kladno	-1,9	Praha	1,7
60	Chrudim	3,7	Vyškov	-1,9	Český Krumlov	1,7
61	Vyškov	3,7	Děčín	-2,1	Benešov	1,6
62	Plzeň-sever	3,6	Pardubice	-2,2	České Budějovice	1,6
63	Klatovy	3,6	Olomouc	-2,2	Plzeň-jih	1,5
64	Pardubice	3,6	Plzeň-město	-2,2	Beroun	1,5
65	Praha-západ	3,4	Ústí nad Orlicí	-2,2	Ústí nad Orlicí	1,5
66	Plzeň-jih	3,4	Praha-východ	-2,2	Písek	1,4
67	Rokycany	3,4	České Budějovice	-2,5	Plzeň-město	1,4
68	České Budějovice	3,4	Kutná Hora	-2,6	Klatovy	1,4
69	Prachatice	3,3	Domažlice	-2,6	Pelhřimov	1,3
70	Písek	3,2	Mělník	-2,8	Cheb	1,3
71	Pelhřimov	3,2	Trutnov	-3,0	Tachov	1,2
72	Mladá Boleslav	3,1	Karlovy Vary	-3,0	Prachatice	1,1
73	Jičín	3,0	Chrudim	-3,2	Domažlice	1,0
74	Benešov	2,8	Cheb	-3,3	Praha-východ	1,0
75	Jindřichův Hradec	2,7	Sokolov	-3,9	Rokycany	0,9
76	Praha-východ	2,1	Jeseník	-4,3	Pardubice	0,8
77	Rychnov nad Kněžnou	2,0	Písek	-5,5	Rychnov nad Kněžnou	0,8
	Celkem ČR	5,3	Celkem ČR	-1,1	Celkem ČR	2,8