

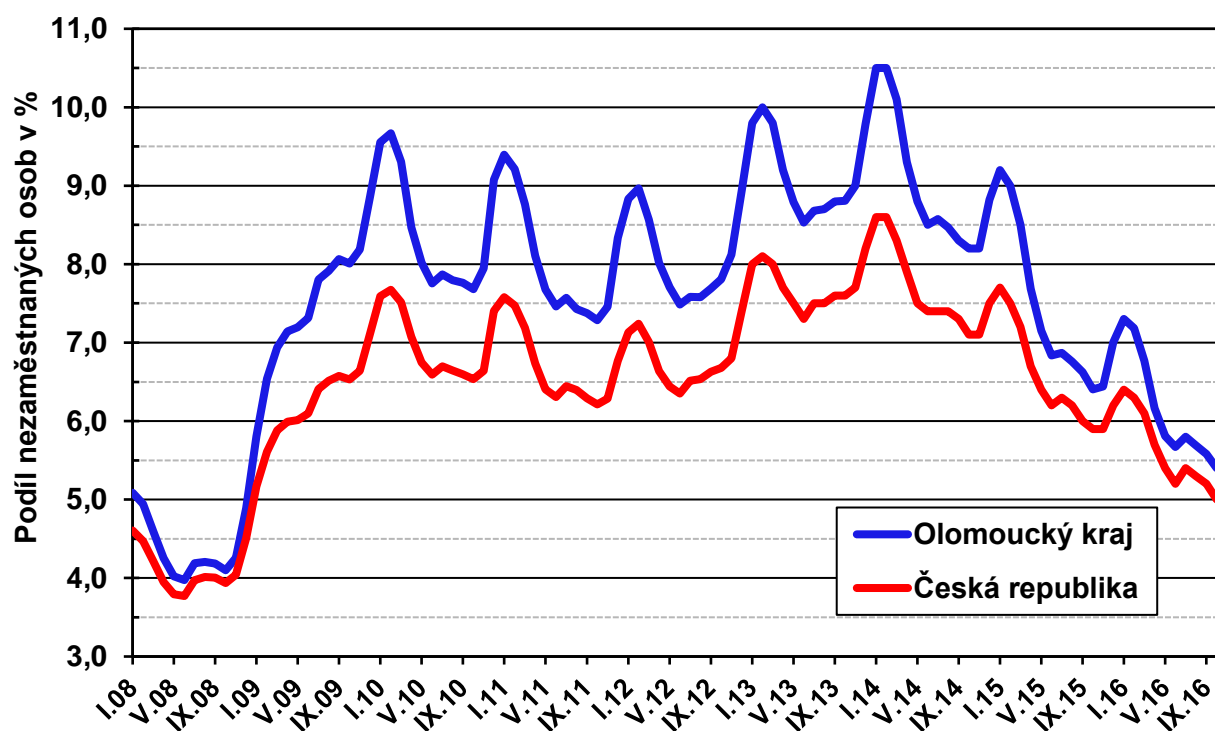


Úřad práce ČR

Krajská pobočka Úřadu práce ČR v Olomouci

Měsíční statistická zpráva říjen 2016

Graf: Vývoj podílu nezaměstnaných osob
v Olomouckém kraji a ČR



Zpracoval: Bc. Jaroslav Mikšaník

<https://www.uradprace.cz/web/cz/statistiky-olk>

Informace o nezaměstnanosti v Olomouckém kraji

k 31. 10. 2016

V říjnu celkový počet uchazečů o zaměstnání klesl o 2,6 % na 24 333, počet hlášených volných pracovních míst se snížil o 1 % na 6 726 a podíl nezaměstnaných osob se snížil o 0,2 p. b. na 5,4 %.

K 31. 10. 2016 evidoval Úřad práce ČR (ÚP ČR), Krajská pobočka v Olomouci celkem 24 333 uchazečů o zaměstnání (UoZ). Jejich počet byl o 641 nižší než na konci předchozího měsíce, ve srovnání se stejným obdobím minulého roku je nižší o 4 263 osob. **Počet nezaměstnaných je nejnižší od prosince 2008.**

Z celkového počtu UoZ bylo 22 633 dosažitelných ve věku 15 – 64 let. Bylo to o 645 méně než na konci předchozího měsíce. Ve srovnání se stejným obdobím minulého roku byl jejich počet nižší o 4 350 osob (tj. - 16 %).

V průběhu měsíce bylo nově zaevidováno 2 887 osob. Ve srovnání s minulým měsícem to bylo o 673 osob méně; v porovnání se stejným obdobím roku 2015 více o 58 osob.

Z evidence během měsíce odešlo celkem 3 528 uchazečů (ukončená evidence, vyřazení uchazeči). Bylo to o 463 osob méně než v předchozím měsíci a o 317 osob méně než ve stejném měsíci minulého roku. **Do zaměstnání ve sledovaném měsíci nastoupilo 2 294 osob, z nichž 473 bylo umístěno prostřednictvím úřadu práce.**

Vývoj v jednotlivých okresech Olomouckého kraje byl podobný – ve většině z nich (kromě okresu Jeseník) nezaměstnanost mírně klesla. Počet uchazečů o zaměstnání nejvíce klesl v okrese Šumperk (o 202 osob). Naopak na Jesenicku se počet nezaměstnaných zvýšil o 49 osob - procentuálně (+ 2,7 %) se jedná o vůbec nejvyšší nárůst nezaměstnanosti v rámci celé ČR. PNO v okrese Jeseník také poprvé od června t. r. překonal hodnotu PNO v okrese Přerov.

Ke konci měsíce bylo evidováno na ÚP ČR, Krajské pobočce v Olomouci 12 800 žen, tj. 53 % z celkového počtu UoZ. V evidenci bylo 3 570 osob se zdravotním postižením, což představovalo 15 % z celkového počtu nezaměstnaných. Dále bylo evidováno i 1 336 absolventů škol všech stupňů vzdělání a mladistvých - jejich počet meziměsíčně klesl o 116 osob a ve srovnání se stejným měsícem minulého roku o 440 osob. Na celkové nezaměstnanosti se absolventi škol podíleli 5 %.

Podporu v nezaměstnanosti pobíralo 5 393 uchazečů o zaměstnání, tj. 22 % ze všech uchazečů vedených v evidenci.

Podíl nezaměstnaných osob (tj. počet dosažitelných uchazečů o zaměstnání ve věku 15 - 64 let k obyvatelstvu stejného věku) klesl o 0,2 p.b. na 5,4 %. **Olomoucký kraj vykázal čtvrtou nejvyšší nezaměstnanost – za Ústeckým (7,8 %), Moravskoslezským (7,3 %) a Jihomoravským krajem (5,7 %).**

Většina okresů Olomouckého kraje vykázala vyšší PNO než je republiková hodnota (5,0 %). **Jedinou výjimkou je okres Prostějov, kde PNO je o 1,2 p.b. nižší než v ČR.**

Naopak **Jesenicko a Přerovsko mají hodnoty PNO výrazně vyšší než Olomoucký kraj** a v celorepublikovém srovnání se nacházejí v první pětině okresů s nejvyšší nezaměstnaností (na 14. a 15. místě).

Podíl nezaměstnaných žen klesl na 5,8 %, podíl nezaměstnaných mužů na 5,1 %.

K 31. 10. 2016 jsme v Olomouckém kraji evidovali celkem 6 726 volných pracovních míst, což je o 74 méně než v předchozím měsíci. Počet volných míst byl ve srovnání se stejným obdobím předchozího roku vyšší o 81 (tj. + 1 %) a na jedno volné pracovní místo připadali v Olomouckém kraji 4 uchazeči. Na úrovni okresů jsme evidovali nejvíce UoZ na 1 VM v okrese Jeseník (10 – to je třetí nejvyšší hodnota v ČR), naopak nejméně na Prostějovsku (2,4).

Na konci října úřad práce v Olomouckém kraji evidoval celkem 875 volných pracovních míst pro kvalifikované dělnické strojírenské profese (soustružníky, zámečníky, svářeče a nástrojaře, mechaniky a opraváře strojů), **což je 13 % z celkové nabídky.** Dále byla nejvyšší poptávka zaměstnavatelů po montážních dělnících (374 míst, tj. 6 %), po řidičích nákladních automobilů (zejména do kamionové dopravy – 356 míst, 5 %) a po profesi prodavač (355 míst, 5 %). Velký zájem byl i o řemeslníky z oblasti stavebnictví (325 míst, 5 %) a strážné (307 míst, 5 %). Mezi velmi poptávané profese patřili i ty z oblasti pohostinství – kuchaři (246 míst, 4 %) a číšníci a servírky (239 míst, 4 %). Zaměstnavatelé dále hledají i skladníky a obsluhu vysokozdvíhových a paletovacích vozíků (232 míst), pracovníky pro výrobu oděvů (118) a montéry elektro (112). **Pro zájemce se základním vzděláním a pro pomocné a nekvalifikované profese bylo na konci října k dispozici celkem 912 volných míst, což je 14 % z celkové nabídky** (z toho 419 míst připadalo na pomocné pracovníky ve výrobě a 189 míst pro uklízeče). **Naopak zájemcům s vyšším vzděláním byla k dispozici zejména místa techniků v různých průmyslových oborech** (celkem 196 míst). Dále se ve větší míře objevily i nabídky práce pro obchodní zástupce a pracovníky z oblasti finančnictví, pojišťovnictví a prodeje realit (241 míst, tj. 4 %). Poměrně vysoký počet míst byl určen zájemcům o práci administrativního charakteru – evidovali jsme celkem 262 nabídek do administrativy, různých call center a informačních služeb (4 %).

V rámci aktivní politiky zaměstnanosti (APZ) bylo od počátku roku 2016 prostřednictvím finančních příspěvků podpořeno 5 114 osob, do rekvalifikačních kurzů bylo zařazeno 768 uchazečů. Jedním z nástrojů APZ jsou i dotace na rozjezd vlastního podnikání (tzv. Společensky účelná pracovní místa pro samostatnou výdělečnou činnost) - prostřednictvím tohoto nástroje byly podpořeny nejrůznější obory činnosti zejména z oblasti služeb (holičství, kadeřnictví, kosmetika, pohostinství, fotografické služby) a obchodu, řemesel i stavebnictví.

V průběhu října byla nahlášena dvě významnější hromadná propouštění – společnost ALFA-HELICOPTER, spol. s r.o. nehodlá již v příštím roce provozovat leteckou záchrannou službu, vstoupí do likvidace a v Olomouckém kraji propustí dvě desítky svých zaměstnanců. K redukci zaměstnanců o čtyři desítky osob přistoupí v Olomouckém kraji i jeden zaměstnavatel z oblasti obchodu. **V následujícím měsíci očekáváme spíše už jen stagnaci nezaměstnanosti, v prosinci již výrazný nárůst.**

Informace o vývoji nezaměstnanosti v ČR v elektronické formě jsou zveřejněny na internetové adrese <https://www.mpsv.cz/web/cz/statistiky-trhu-prace>.

Zpráva o situaci na regionálním trhu práce se zveřejňuje nejpozději 10. pracovní den měsíce. Za zprávu zodpovídá Ing. Bořivoj Novotný, e-mail: Borivoj.Novotny@ol.mpsv.cz.

1. Základní charakteristika vývoje nezaměstnanosti a volných pracovních míst v Olomouckém kraji

Tabulka č. 1 - Vývoj nezaměstnanosti

ukazatel		stav k		
		31.10.2015	30.9.2016	31.10.2016
evidovaní uchazeči o zaměstnání		28 596	24 974	24 333
- z toho	ženy	14 995	13 152	12 800
	absolventi a mladiství	1 776	1 452	1 336
	uchazeči se zdravotním postižením	3 728	3 587	3 570
uchazeči s nárokem na PvN		5 335	5 651	5 393
podíl nezaměstnaných osob v % ¹⁾		6,4	5,6	5,4
volná pracovní místa		6 645	6 800	6 726
počet uchazečů na 1 volné pracovní místo		4,3	3,7	3,6

1) od ledna 2013 nový ukazatel registrované nezaměstnanosti

Tabulka č. 2 - Tok nezaměstnanosti

ukazatel	Počet uchazečů ve sledovaném měsíci		
	Říjen 2015	Září 2016	Říjen 2016
nově evidovaní uchazeči o zaměstnání	2 829	3 560	2 887
uchazeči s ukončenou evidencí a vyřazení	3 845	3 991	3 528
- z toho umístění celkem	2 537	2 633	2 294
- z toho umístění úřadem práce	889	535	473

Tabulka č. 3 – Základní ukazatele v okresech Olomouckého kraje k 31. 10. 2016

okres	počet uchazečů o zaměstnání	meziměsíční změna počtu uchazečů	počet volných míst	počet uchazečů na 1 volné místo	PNO
Jeseník	1 843	49	179	10,3	6,5 %
Olomouc	8 704	-198	2 652	3,3	5,4 %
Prostějov	3 350	-122	1 384	2,4	3,8 %
Přerov	5 811	-168	1 082	5,4	6,4 %
Šumperk	4 625	-202	1 429	3,2	5,6 %

2. Vybrané nástroje aktivní politiky zaměstnanosti v Olomouckém kraji

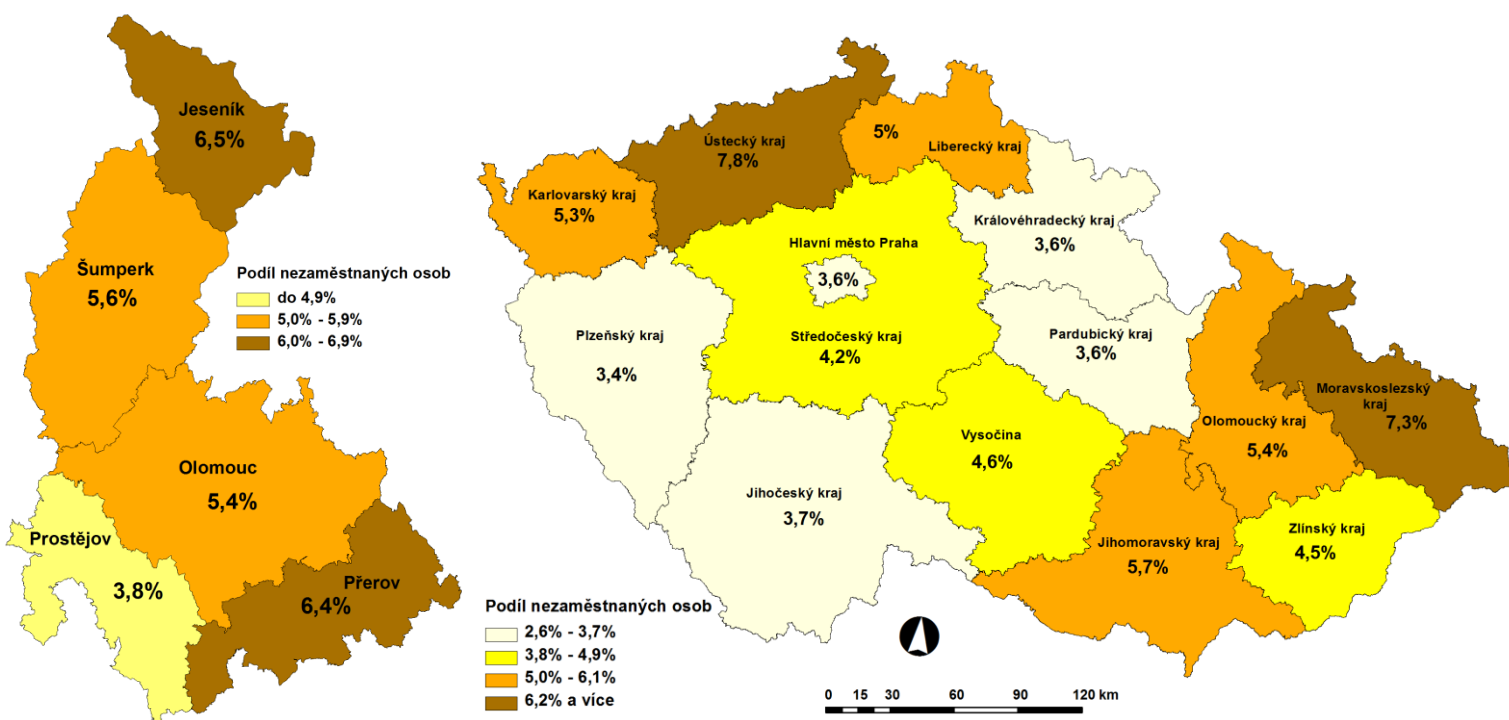
Tabulka č. 4 – Osoby podpořené v rámci APZ a rekvalifikace uchazečů a zájemců o zaměstnání

ukazatel (celkový počet)	stav na konci sledov. měsíce		stav od počátku roku do	
	31.10.15	31.10.16	31.10.15	31.10.16
osoby podpořené v rámci APZ				
veřejně prospěšné práce (VPP)	5	68	13	74
ESF - VPP ¹⁾	1 656	1 495	2 175	1 894
společensky účelná prac. místa (SÚPM)	196	93	234	127
ESF - SÚPM ¹⁾	3 215	971	4 630	2 722
SÚPM - samostatně výděleč. činnost (SVČ)	208	179	185	132
chrán. prac. místa - zřízená	52	55	17	15
chrán. prac. místa - SVČ osob se ZP	1	3	1	3
Osoby podpořené v rámci APZ celkem	5 333	2 864	7 255	4 967
rekvalifikace uchazečů a zájemců o zaměstnání				
uchazeči a zájemci zařazení do rekvalifikací vč. ESF	55	13	1 044	19
uchazeči a zájemci, kteří zahájili zvolenou rekvalifikaci vč. ESF	56	99	558	749

1) financováno převážně z Evropského sociálního fondu

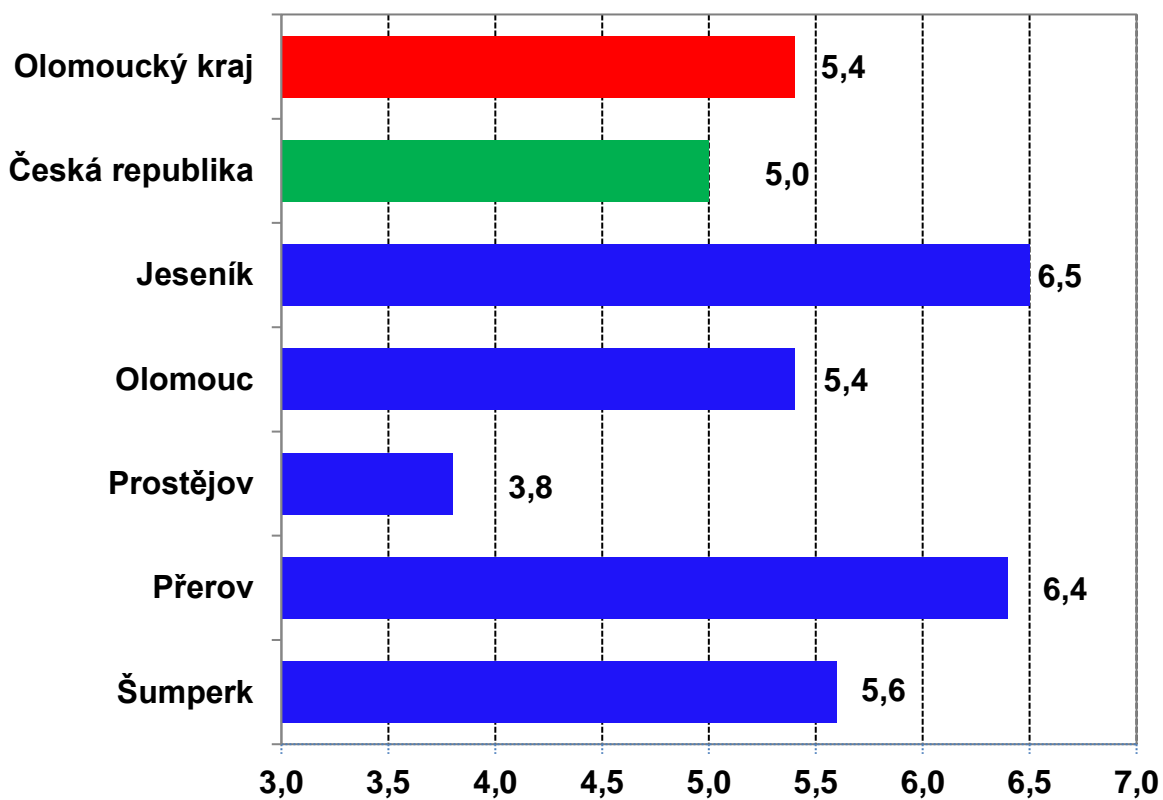
Podrobnější statistické údaje o nástrojích APZ naleznete na stránkách Integrovaného portálu MPSV, v měsíčních statistikách nezaměstnanosti <https://www.mpsv.cz/web/cz/mesicni>.

Mapy: Podíl nezaměstnaných osob v okresech Olomouckého kraje a v jednotlivých krajích ČR (k 31. 10. 2016)

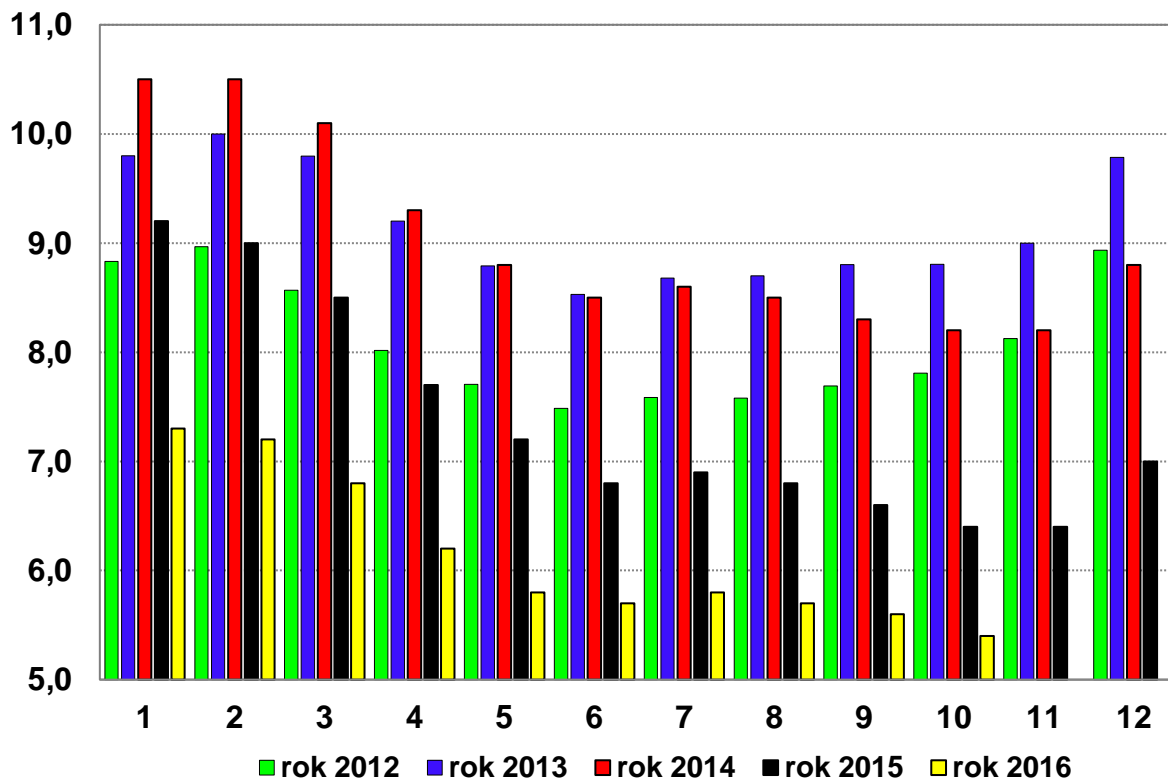


Doplňující grafy

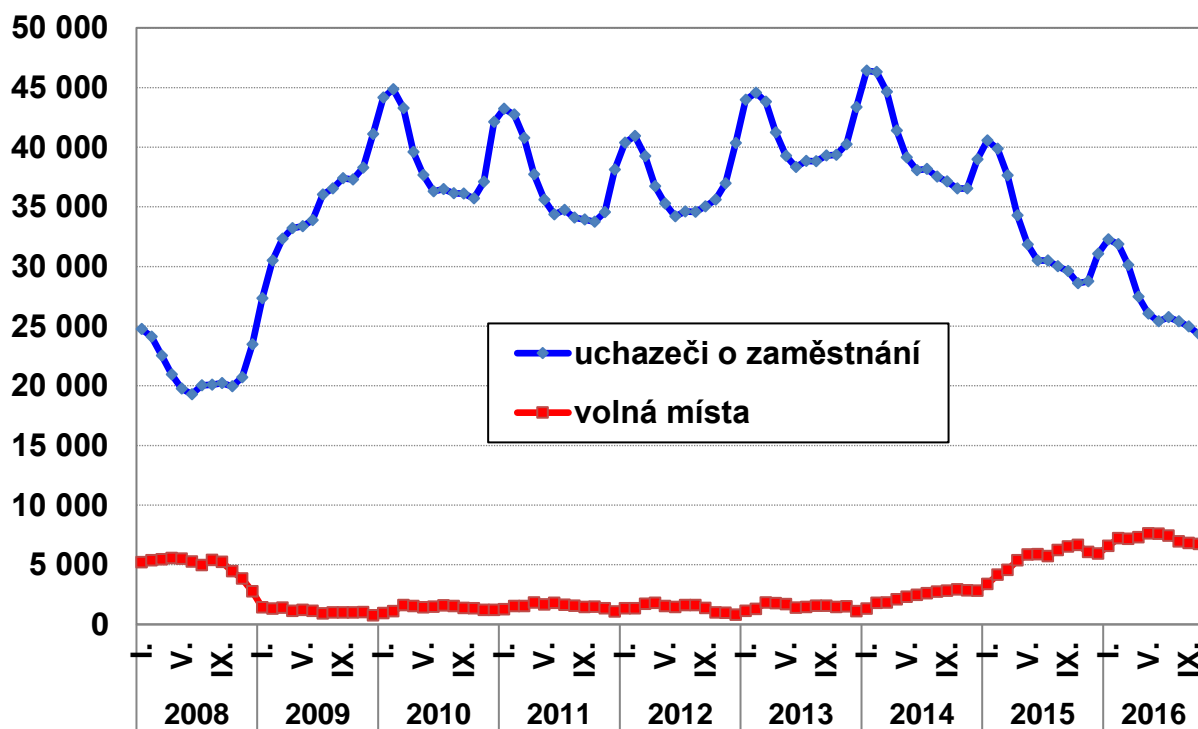
1. Podíl nezaměstnaných osob v okresech, OC kraji a v ČR k 31. 10. 2016 v %



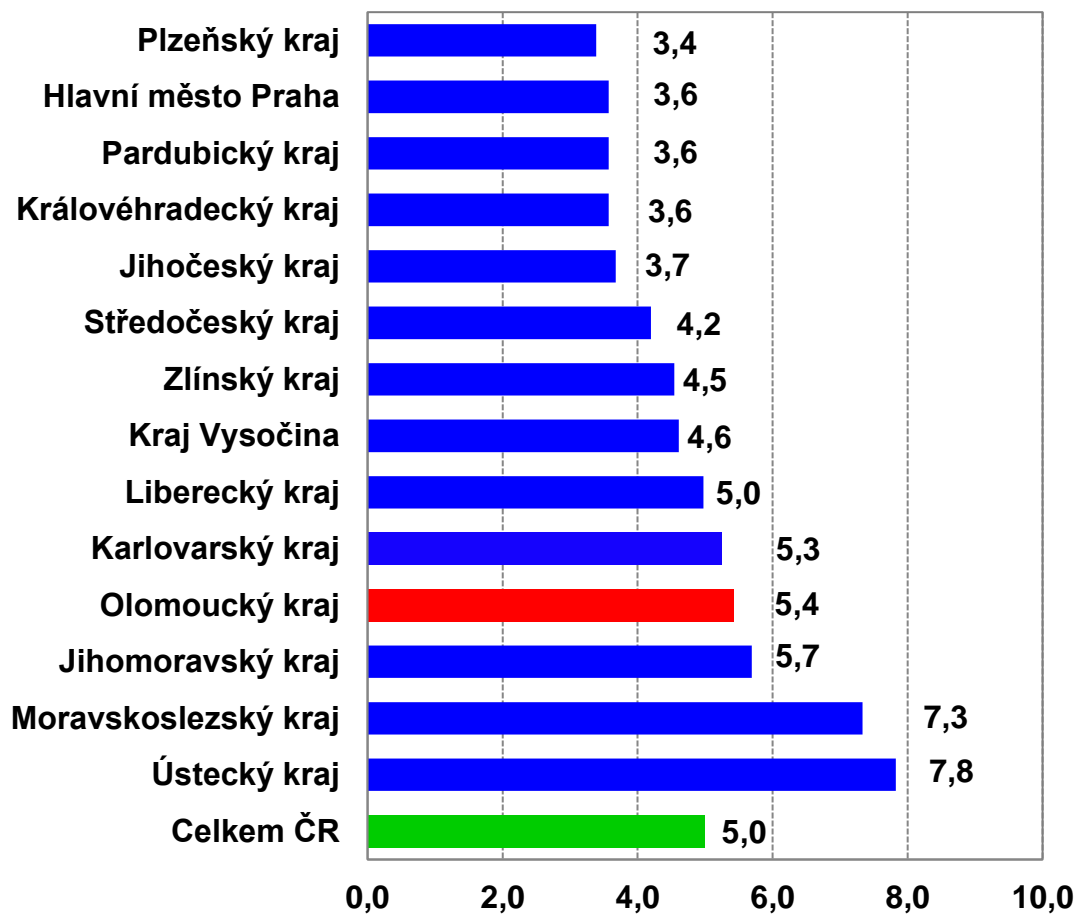
2. Vývoj podílu nezaměstnaných v Olomouckém kraji v letech 2012 - 2016



3. Vývoj počtu uchazečů o zaměstnání a volných míst v Olomouckém kraji



4. Podíl nezaměstnaných osob v jednotlivých krajích ČR k 31. 10. 2016 v %



Setřídění okresů ČR k 31. 10. 2016

		PNO v %		meziměs. přírůst./ úbytek nezam. v %		počet uchazečů na 1 VPM
1	Karviná	10,4	Jeseník	2,7	Karviná	13,7
2	Most	10,4	Jindřichův Hradec	0,4	Ústí nad Labem	10,4
3	Ostrava-město	9,1	Písek	0,3	Jeseník	10,3
4	Ústí nad Labem	8,9	Český Krumlov	-0,1	Chomutov	9,4
5	Chomutov	8,5	Znojmo	-1,4	Sokolov	7,6
6	Bruntál	8,5	Karviná	-1,6	Hodonín	7,5
7	Děčín	7,5	Náchod	-1,7	Znojmo	6,3
8	Znojmo	7,0	Vsetín	-1,7	Bruntál	6,0
9	Sokolov	7,0	Most	-1,8	Děčín	5,8
10	Hodonín	7,0	Bruntál	-2,0	Most	5,6
11	Brno-město	6,8	Mělník	-2,0	Přerov	5,4
12	Louny	6,8	Česká Lípa	-2,1	Opava	5,2
13	Teplice	6,5	Strakonice	-2,1	Zdár nad Sázavou	4,7
14	Jeseník	6,5	Ostrava-město	-2,2	Litoměřice	4,4
15	Přerov	6,4	Zdár nad Sázavou	-2,2	Kroměříž	4,2
16	Litoměřice	6,0	Olomouc	-2,2	Brno-město	4,2
17	Kladno	5,9	Litoměřice	-2,2	Blansko	4,2
18	Třebíč	5,9	Kroměříž	-2,2	Ostrava-město	4,1
19	Příbram	5,8	Beroun	-2,3	Teplice	4,0
20	Liberec	5,6	Louny	-2,4	Frydek-Místek	4,0
21	Kolín	5,6	Karlovy Vary	-2,5	Třebíč	3,8
22	Šumperk	5,6	Děčín	-2,5	Jablonec nad Nisou	3,7
23	Český Krumlov	5,5	Brno-město	-2,6	Mělník	3,7
24	Kroměříž	5,5	Uherské Hradiště	-2,6	Kladno	3,7
25	Vsetín	5,4	Trutnov	-2,7	Louny	3,5
26	Mělník	5,4	Třebíč	-2,7	Kolín	3,5
27	Karlovy Vary	5,4	Přerov	-2,8	Olomouc	3,3
28	Olomouc	5,4	Praha-východ	-2,8	Příbram	3,3
29	Nymburk	5,3	Prachatice	-2,9	Šumperk	3,2
30	Opava	5,1	Hodonín	-2,9	Strakonice	3,1
31	Zdár nad Sázavou	5,0	Svitavy	-2,9	Břeclav	3,1
32	Kutná Hora	5,0	Tachov	-3,1	Náchod	3,0
33	Tábor	5,0	Blansko	-3,1	Svitavy	2,8
34	Jablonec nad Nisou	4,9	Praha	-3,2	Karlovy Vary	2,8
35	Semily	4,9	Semily	-3,2	Semily	2,7
36	Frydek-Místek	4,7	Chomutov	-3,3	Havlíčkův Brod	2,6
37	Svitavy	4,7	Domažlice	-3,3	Trutnov	2,6
38	Tachov	4,7	Brno-venkov	-3,3	Zlín	2,5
39	Blansko	4,5	Cheb	-3,3	Hradec Králové	2,5
40	Břeclav	4,4	Chrudim	-3,4	Tábor	2,5
41	Havlíčkův Brod	4,4	Zlín	-3,4	Chrudim	2,5
42	Rakovník	4,3	Vyškov	-3,5	Liberec	2,5
43	Strakonice	4,3	Příbram	-3,5	Vsetín	2,4
44	Brno-venkov	4,3	Hradec Králové	-3,5	Prostějov	2,4
45	Hradec Králové	4,3	Prostějov	-3,5	Nymburk	2,3
46	Jihlava	4,2	Sokolov	-3,6	Kutná Hora	2,3
47	Trutnov	4,1	Frydek-Místek	-3,6	Vyškov	2,2
48	Beroun	4,1	Teplice	-3,7	Jihlava	2,1
49	Nový Jičín	4,1	České Budějovice	-3,8	Česká Lípa	2,1
50	Uherské Hradiště	4,0	Mladá Boleslav	-3,8	Brno-venkov	2,1
51	Česká Lípa	4,0	Opava	-3,8	Nový Jičín	2,1
52	Náchod	3,9	Břeclav	-4,1	Rakovník	2,0
53	Prostějov	3,8	Liberec	-4,1	Jičín	1,9
54	Zlín	3,8	Tábor	-4,2	Jindřichův Hradec	1,9
55	Domažlice	3,7	Šumperk	-4,2	Mladá Boleslav	1,9
56	Praha	3,6	Ústí nad Labem	-4,3	Uherské Hradiště	1,8
57	Cheb	3,4	Jihlava	-4,4	Praha-západ	1,8
58	Vyškov	3,4	Jablonec nad Nisou	-4,4	Plzeň-sever	1,7
59	Ústí nad Orlicí	3,4	Kladno	-4,5	Český Krumlov	1,6
60	Plzeň-sever	3,4	Rokycany	-4,5	Benešov	1,6
61	Chrudim	3,3	Pardubice	-4,5	Praha	1,5
62	Plzeň-město	3,2	Pelhřimov	-4,8	Beroun	1,4
63	Pardubice	3,2	Nymburk	-4,9	České Budějovice	1,4
64	Rokycany	3,2	Plzeň-sever	-4,9	Písek	1,3
65	České Budějovice	3,1	Kolín	-5,0	Plzeň-jih	1,3
66	Klatovy	3,1	Jičín	-5,0	Cheb	1,3
67	Plzeň-jih	3,1	Plzeň-město	-5,4	Plzeň-město	1,2
68	Písek	3,0	Kutná Hora	-5,6	Pelhřimov	1,2
69	Prachatice	2,9	Nový Jičín	-5,7	Klatovy	1,2
70	Praha-západ	2,9	Rakovník	-5,7	Prachatice	1,2
71	Pelhřimov	2,8	Havlíčkův Brod	-5,9	Tachov	1,2
72	Mladá Boleslav	2,8	Benešov	-5,9	Ústí nad Orlicí	1,1
73	Jičín	2,7	Plzeň-jih	-6,7	Domažlice	1,0
74	Benešov	2,6	Klatovy	-6,8	Rokycany	0,8
75	Jindřichův Hradec	2,6	Ústí nad Orlicí	-6,9	Pardubice	0,8
76	Praha-východ	1,9	Rychnov nad Kněžnou	-7,2	Praha-východ	0,7
77	Rychnov nad Kněžnou	1,8	Praha-západ	-8,2	Rychnov nad Kněžnou	0,7
	Celkem ČR	5,0	Celkem ČR	-3,2	Celkem ČR	2,6