



Úřad práce ČR

Krajská pobočka Úřadu práce ČR
v Olomouci

Měsíční statistická zpráva
prosinec 2016

Zpracoval: *Bc. Jaroslav Mikšaník*

<https://www.uradprace.cz/web/cz/statistiky-olk>

Informace o nezaměstnanosti v Olomouckém kraji

k 31. 12. 2016

V tomto měsíci celkový počet uchazečů o zaměstnání vzrostl o 8 % na 26 495, počet hlášených volných pracovních míst klesl o 3,7 % na 6 282 a podíl nezaměstnaných osob vzrostl na 5,9 %.

K 31. 12. 2016 evidoval Úřad práce ČR (ÚP ČR), Krajská pobočka v Olomouci celkem 26 495 uchazečů o zaměstnání. Jejich počet byl o 1 971 vyšší než na konci předchozího měsíce, ve srovnání se stejným obdobím minulého roku je nižší o 4 563 osob. Z tohoto počtu bylo 24 721 dosažitelných uchazečů o zaměstnání ve věku 15 – 64 let. Bylo to o 2 003 více než na konci předchozího měsíce. Ve srovnání se stejným obdobím minulého roku byl jejich počet nižší o 4 757.

V průběhu měsíce bylo nově zaevidováno 4 330 osob. Ve srovnání s minulým měsícem to bylo více o 926 osob a v porovnání se stejným obdobím předchozího roku méně o 440 osob.

Z evidence během měsíce odešlo celkem 2 359 uchazečů (ukončená evidence, vyřazení uchazeči). Bylo to o 854 osob méně než v předchozím měsíci a o 112 osob méně než ve stejném měsíci minulého roku. Do zaměstnání z nich ve sledovaném měsíci nastoupilo 1 223, tj. o 714 méně než v předchozím měsíci a o 207 méně než ve stejném měsíci minulého roku, 337 uchazečů o zaměstnání bylo umístěno prostřednictvím úřadu práce tj. o 174 méně než v předchozím měsíci a o 318 méně než ve stejném období minulého roku, 1 136 uchazečů bylo vyřazeno bez umístění.

Ve všech okresech byl zaznamenán meziměsíční nárůst nezaměstnaných, největší v okresech Jeseník (o 14,5 %) a Šumperk (o 9,6 %).

Ke konci měsíce bylo evidováno na ÚP ČR, Krajské pobočce v Olomouci 12 793 žen. Jejich podíl na celkovém počtu uchazečů činil 48,3 %. V evidenci bylo 3 655 osob se zdravotním postižením, což představovalo 13,8 % z celkového počtu nezaměstnaných.

Ke konci prosince bylo evidováno 1 129 absolventů škol všech stupňů vzdělání a mladistvých, jejich počet klesl ve srovnání s předchozím měsícem o 48 osob a ve srovnání se stejným měsícem minulého roku byl nižší o 378 osob. Na celkové nezaměstnanosti se podíleli 4,3 %.

Podporu v nezaměstnanosti pobíralo 7 337 uchazečů o zaměstnání, tj. 27,7 % všech uchazečů vedených v evidenci.

Podíl nezaměstnaných osob, tj. počet dosažitelných uchazečů o zaměstnání ve věku 15 -64 let k obyvatelstvu stejného věku, k 31. 12. 2016 meziměsíčně vzrostl na 5,9 %.

Podíl nezaměstnaných stejný nebo vyšší než republikový průměr vykázaly 4 okresy, nejvyšší byl v okrese Jeseník (8,5 %). Nejnižší podíl nezaměstnaných byl zaznamenán v okrese Prostějov (3,9 %).

Podíl nezaměstnaných žen vzrostl na 5,8 %, podíl nezaměstnaných mužů vzrostl na 6,1 %.

V Olomouckém kraji bylo k 31. 12. evidováno celkem 6 282 volných pracovních míst. Jejich počet byl o 238 nižší než v předchozím měsíci a o 370 vyšší než ve stejném měsíci minulého roku. Na jedno volné pracovní místo připadalo v průměru 4,2 uchazeče, z toho nejvíce v okrese Jeseník (11,2). Z celkového počtu nahlášených volných míst bylo 599 vhodných pro osoby se zdravotním postižením (OZP), na jedno volné pracovní místo připadalo 6,1 OZP. Volných pracovních míst pro absolventy a mladistvé bylo registrováno 2 008, na jedno volné místo připadalo 0,6 uchazečů této kategorie.

V rámci aktivní politiky zaměstnanosti (APZ) bylo od počátku roku 2016 prostřednictvím příspěvků APZ podpořeno 5 621 osob, do rekvalifikačních kurzů bylo zařazeno 911 osob.

Obory činností, které byly v tomto měsíci podpořeny prostřednictvím SÚPM – SVČ, byly zejména z oblasti služeb a drobných řemesel.

Informace o vývoji nezaměstnanosti v ČR v elektronické formě jsou zveřejněny na internetové adrese <https://www.mpsv.cz/web/cz/statistiky-trhu-prace>.

1. Základní charakteristika vývoje nezaměstnanosti a volných pracovních míst v Olomouckém kraji

Tabulka č. 1 - Vývoj nezaměstnanosti

ukazatel		stav k		
		31.12.2015	30.11.2016	31.12.2016
evidovaní uchazeči o zaměstnání		31 058	24 524	26 495
- z toho	ženy	15 021	12 671	12 793
	absolventi a mladiství	1 507	1 177	1 129
	uchazeči se zdravotním postižením	3 829	3 612	3 655
uchazeči s nárokem na Pvn		7 650	5 832	7 337
podíl nezaměstnaných osob v % ¹⁾		7,0	5,5	5,9
volná pracovní místa		5 912	6 520	6 282
počet uchazečů na 1 volné pracovní místo		5,3	3,8	4,2

1) od ledna 2013 nový ukazatel registrované nezaměstnanosti

Tabulka č. 2 - Tok nezaměstnanosti

ukazatel	Počet uchazečů ve sledovaném měsíci		
	Prosinec 2015	Listopad 2016	Prosinec 2016
nově evidovaní uchazeči o zaměstnání	4 770	3 404	4 330
uchazeči s ukonč. evidencí a vyřazení	2 471	3 213	2 359
- z toho umístění celkem	1 430	1 937	1 223
- z toho umístění úřadem práce	655	511	337

Tabulka č. 3. – Nezaměstnanost v okresech k 31.12. 2016

Okres	Počet nezaměstnaných		Volná pracovní místa	Počet uchazečů na 1 VPM	Podíl nezaměstnaných osob [%]
	Celkem	z toho ženy			
Jeseník	2 376	1 066	213	11,2	8,5
Olomouc	9 319	4 390	2 558	3,6	5,7
Prostějov	3 367	1 822	1 337	2,5	3,9
Přerov	6 286	3 089	867	7,3	6,9
Šumperk	5 147	2 426	1 307	3,9	6,2
Olomoucký kraj	26 495	12 793	6 282	4,2	5,9
Česká republika	381 373	191 996	132 496	2,9	5,2

2. Nástroje aktivní politiky zaměstnanosti v Olomouckém kraji

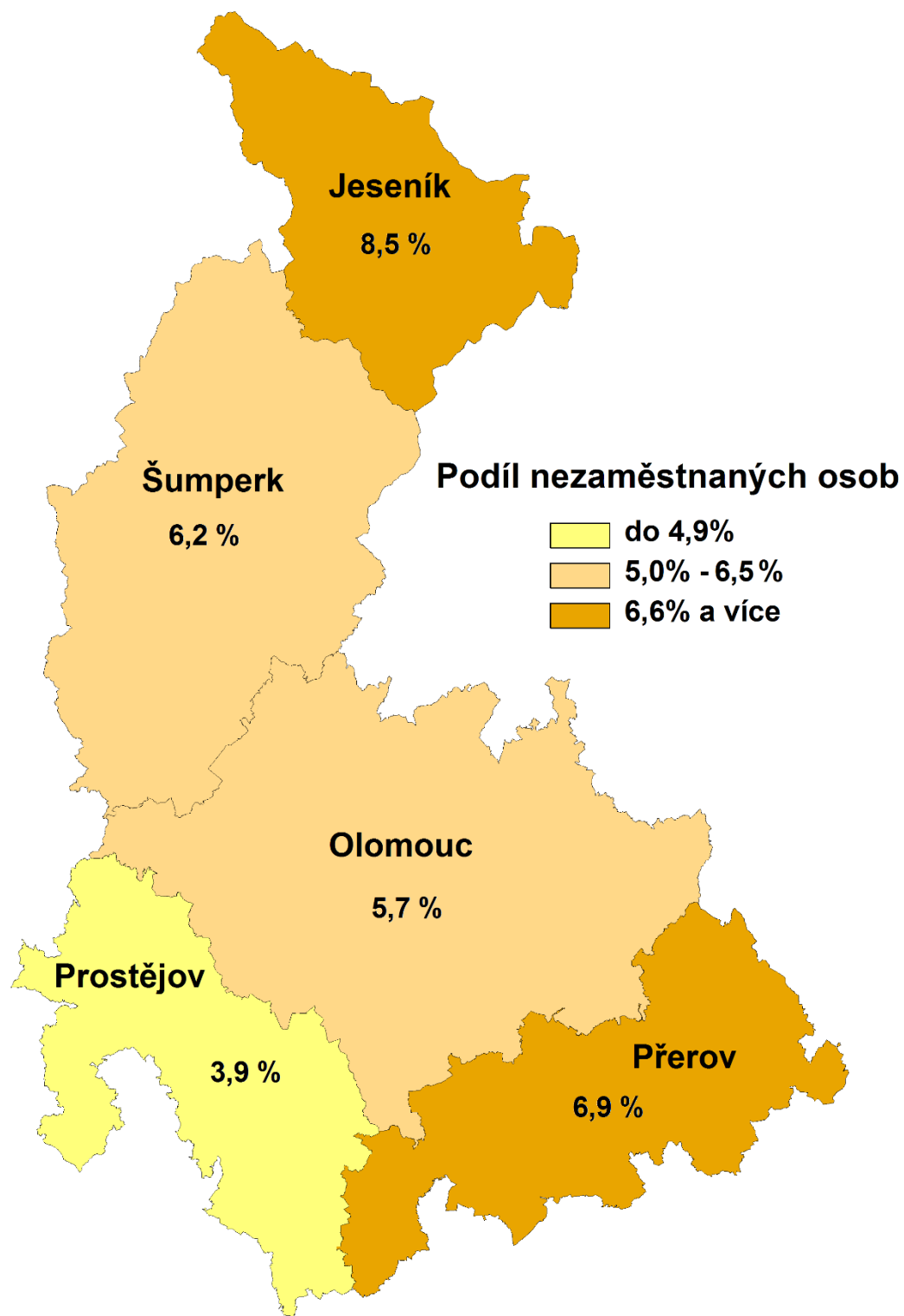
Tabulka č. 4 – Osoby podpořené v rámci APZ a rekvalifikace uchazečů a zájemců o zaměstnání

ukazatel (celkový počet)	Stav k		Celkem od počátku roku do	
	31.12.2015	31.12.2016	31.12.2015	31.12.2016
osoby podpořené v rámci APZ				
veřejně prospěšné práce (VPP)	6	117	14	131
veřejně prospěšné práce (VPP) - ESF ¹⁾	1 090	1 061	2 605	1 926
společensky účelná prac. místa (SÚPM)	247	184	272	267
společensky účelná prac. místa (SÚPM) - ESF ¹⁾	3 440	695	5 688	2 887
SÚPM - samostatně výděleč. činnost (SVČ)	288	168	218	163
SÚPM - samostatně výděleč. činnost (SVČ) - ESF ¹⁾	0	0	0	0
chrán. prac. místa - zřízená	54	48	21	19
chrán. prac. místa - SVČ osob se ZP	0	0	0	0
ostatní nástroje APZ	29	210	28	228
rekvalifikace uchazečů a zájemců o zaměstnání				
uchazeči a zájemci zařazení do rekvalifikací	32	1	66	3
uchazeči a zájemci zařazení do rekvalifikací - ESF ¹⁾	0	26	1 001	40
uchazeči a zájemci, kteří zahájili zvolenou rekvalifikaci	102	7	301	289
uchazeči a zájemci, kteří zahájili zvolenou rekvalifikaci - ESF ¹⁾	0	42	526	579
Osoby podpořené v rámci APZ celkem	5 154	2 483	8 846	5 621

1) financováno převážně z Evropského sociálního fondu

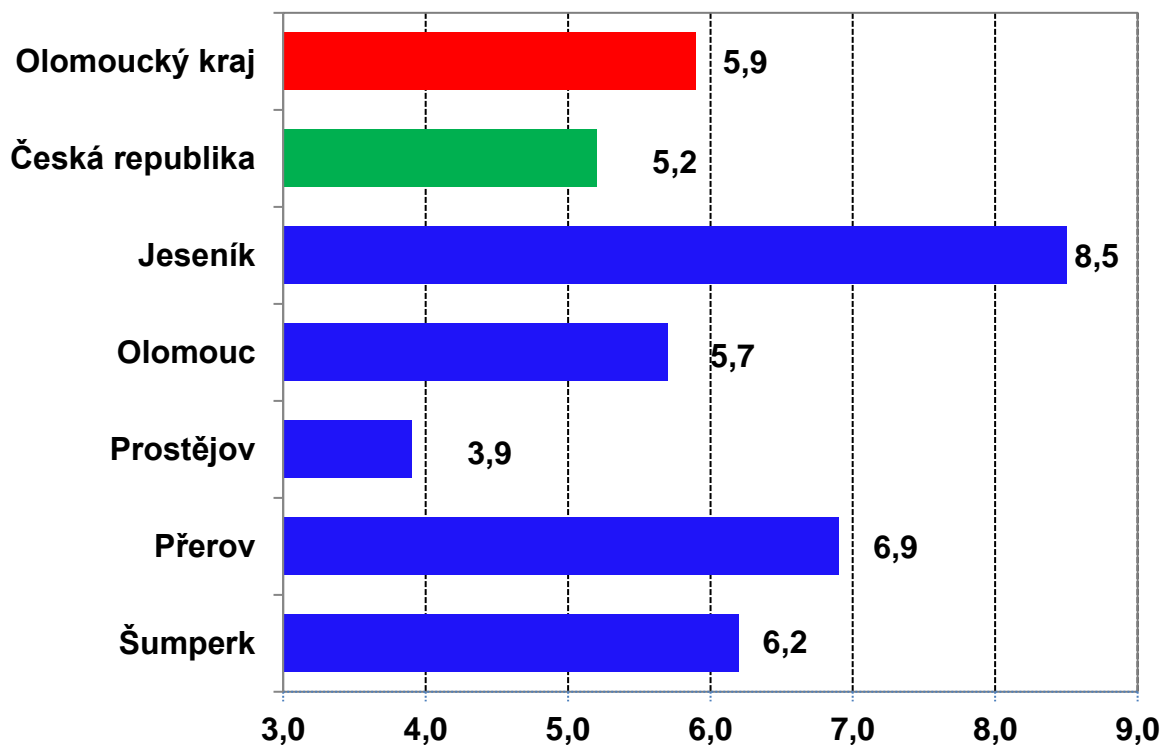
Podrobnější statistické údaje o nástrojích APZ naleznete na stránkách Integrovaného portálu MPSV, v měsíčních statistikách nezaměstnanosti <https://www.mpsv.cz/web/cz/mesicni>.

3. MAPA Podíl nezaměstnaných v okresech Olomouckého kraje

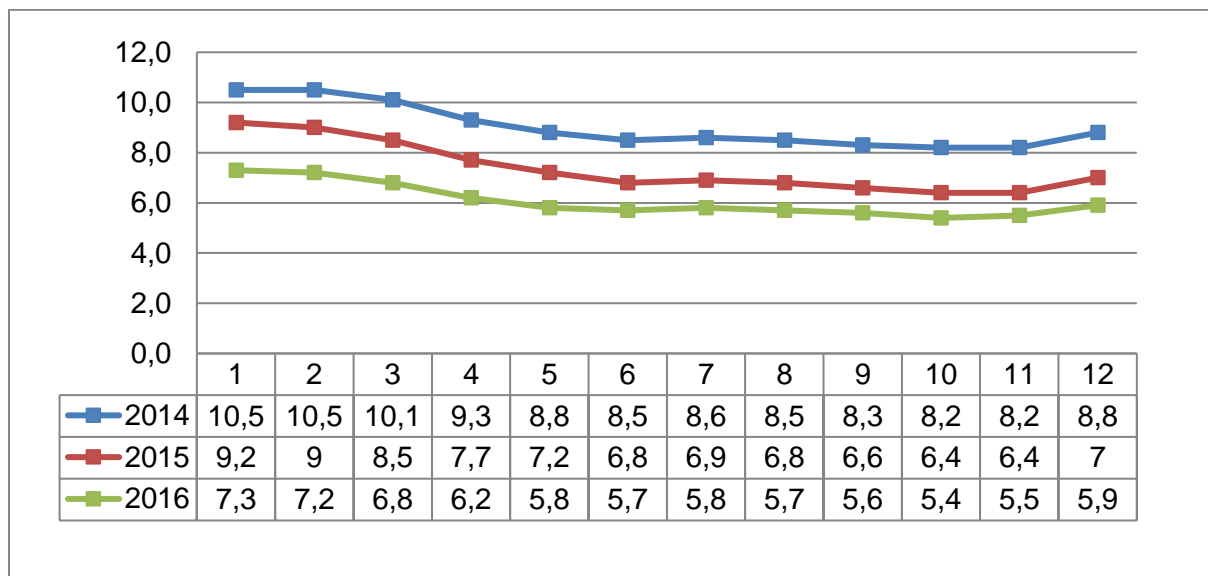


4. GRAFY

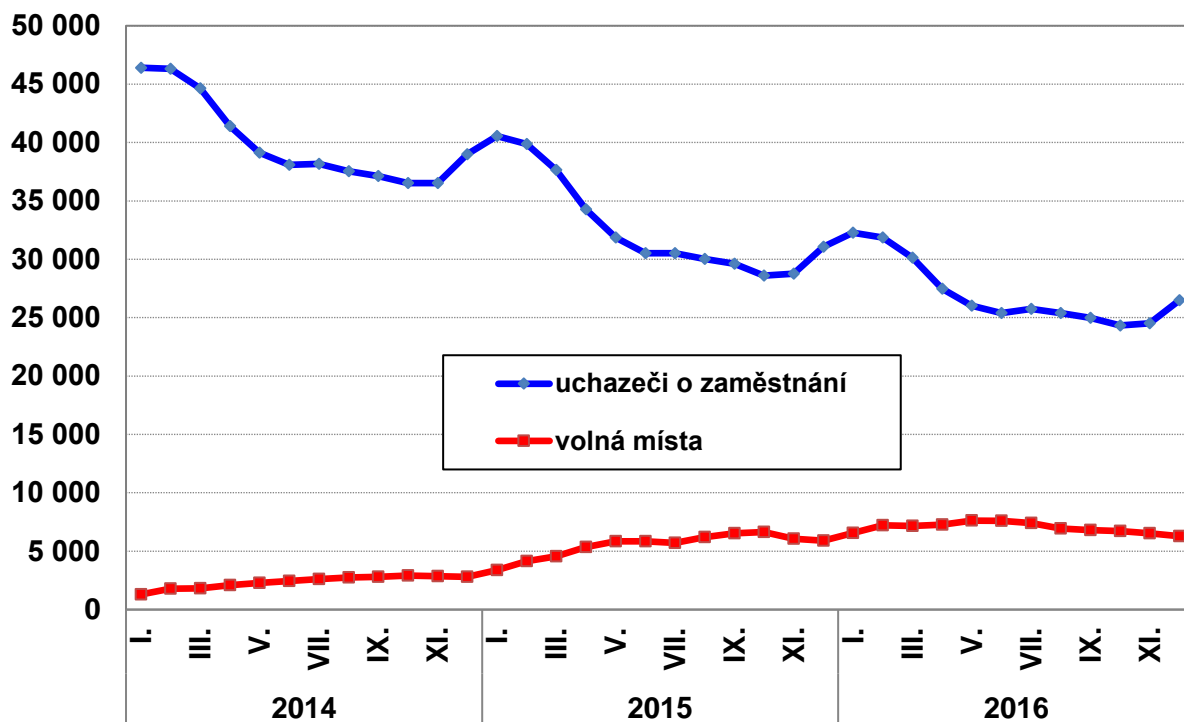
1. Podíl nezaměstnaných osob v okresech Ol. kraje a v ČR k 31. 12. 2016 v %



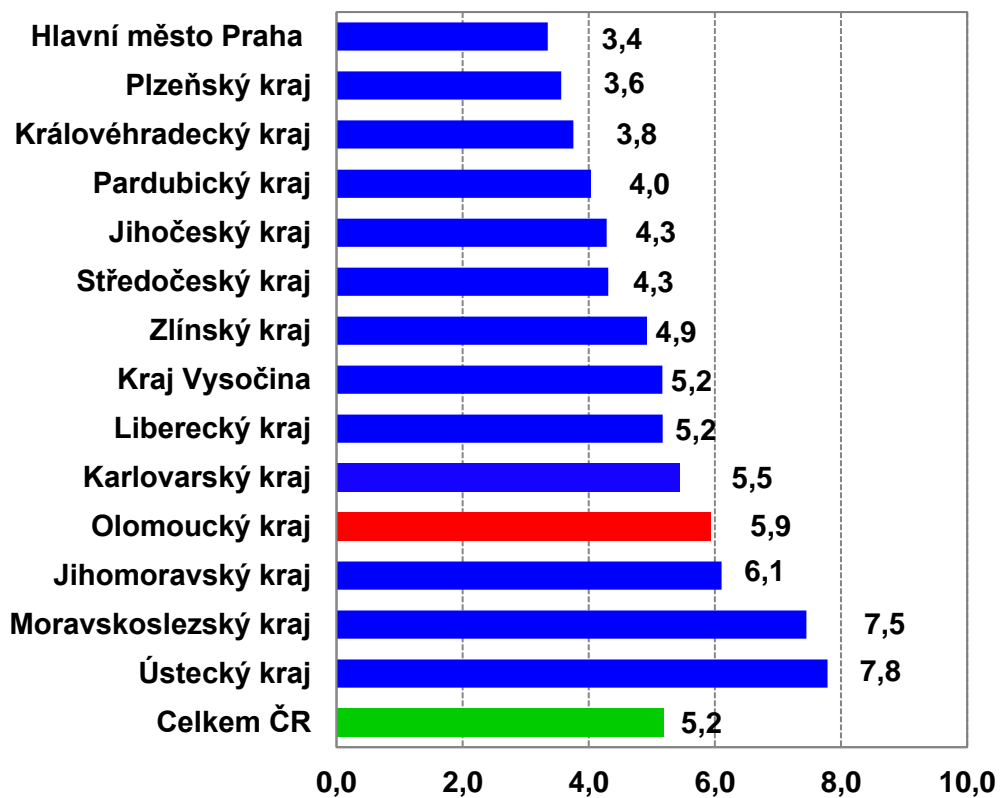
2. Vývoj podílu nezaměstnaných v Olomouckém kraji v letech 2014 – 2016 v %



3. Vývoj počtu uchazečů a VPM v Olomouckém kraji v letech 2014 - 2016



4. Podíl nezaměstnaných osob v jednotlivých krajích ČR k 31. 12. 2016 v %



5. Setřídění okresů k 31. 12. 2016

		PNO v %		meziměs. přírůst./ úbytek nezam. v %		počet uchazečů na 1 VPM
1	Karviná	10,3	Jindřichův Hradec	28,4	Karviná	15,9
2	Most	10,1	Prachatice	21,9	Jeseník	11,2
3	Bruntál	9,5	Pelhřimov	19,4	Ústí nad Labem	10,8
4	Ostrava-město	8,9	Chrudim	18,1	Hodonín	10,4
5	Ústí nad Labem	8,6	Klatovy	17,1	Sokolov	9,9
6	Jeseník	8,5	Břeclav	15,2	Znojmo	9,8
7	Znojmo	8,5	Jeseník	14,5	Chomutov	8,3
8	Chomutov	8,2	Havlíčkův Brod	14,2	Bruntál	7,8
9	Hodonín	8,0	Svitavy	13,8	Přerov	7,3
10	Děčín	7,8	Jihlava	13,3	Žďár nad Sázavou	6,6
11	Sokolov	7,4	Strakonice	13,0	Opava	5,9
12	Louny	7,0	Tachov	12,7	Děčín	5,8
13	Přerov	6,9	Český Krumlov	12,5	Most	5,5
14	Třebíč	6,8	Třebíč	12,3	Břeclav	4,9
15	Brno-město	6,7	Znojmo	12,1	Litoměřice	4,9
16	Český Krumlov	6,6	Žďár nad Sázavou	12,1	Kroměříž	4,8
17	Teplice	6,4	Hodonín	11,8	Třebíč	4,7
18	Příbram	6,3	Opava	10,5	Ostrava-město	4,7
19	Litoměřice	6,3	Bruntál	10,4	Brno-město	4,6
20	Šumperk	6,2	Písek	10,2	Frydek-Místek	4,6
21	Kladno	6,0	Uherské Hradiště	10,2	Louny	4,5
22	Vsetín	5,9	Náchod	10,2	Blansko	4,4
23	Kolín	5,8	Tábor	9,8	Kladno	4,1
24	Kroměříž	5,8	Šumperk	9,6	Teplice	4,1
25	Olomouc	5,7	Domažlice	9,4	Jablonec nad Nisou	4,0
26	Liberec	5,7	Přerov	8,5	Šumperk	3,9
27	Opava	5,6	Jičín	8,5	Příbram	3,9
28	Žďár nad Sázavou	5,6	Ústí nad Orlicí	8,2	Olomouc	3,6
29	Nymburk	5,6	Nový Jičín	8,1	Náchod	3,5
30	Svitavy	5,6	Kolín	7,9	Strakonice	3,5
31	Tábor	5,6	Semily	7,8	Svitavy	3,4
32	Břeclav	5,5	Plzeň-jih	7,4	Chrudim	3,2
33	Semily	5,5	Olomouc	7,3	Havlíčkův Brod	3,2
34	Karlovy Vary	5,5	Rokycany	7,3	Karlovy Vary	3,2
35	Kutná Hora	5,4	Kroměříž	7,3	Mělník	3,2
36	Mělník	5,4	Rakovník	7,2	Zlín	3,1
37	Strakonice	4,9	Vsetín	7,1	Semily	3,0
38	Tachov	4,9	Vyškov	7,0	Vsetín	2,9
39	Jablonec nad Nisou	4,9	Příbram	6,9	Kolín	2,9
40	Havlíčkův Brod	4,7	Zlín	6,8	Jindřichův Hradec	2,7
41	Rakovník	4,6	Blansko	6,7	Trutnov	2,7
42	Jihlava	4,6	Plzeň-sever	6,3	Tábor	2,7
43	Frydek-Místek	4,6	Kutná Hora	6,0	Hradec Králové	2,7
44	Blansko	4,6	České Budějovice	6,0	Nový Jičín	2,7
45	Uherské Hradiště	4,5	Litoměřice	5,7	Liberec	2,6
46	Brno-venkov	4,5	Sokolov	5,6	Vyškov	2,6
47	Náchod	4,4	Trutnov	5,5	Česká Lípa	2,6
48	Nový Jičín	4,4	Frydek-Místek	5,4	Prostějov	2,5
49	Trutnov	4,3	Pardubice	5,3	Kutná Hora	2,4
50	Hradec Králové	4,3	Brno-venkov	5,3	Nymburk	2,4
51	Česká Lípa	4,2	Nymburk	5,2	Uherské Hradiště	2,3
52	Chrudim	4,2	Benešov	5,1	Rakovník	2,3
53	Beroun	4,1	Cheb	4,9	Jičín	2,2
54	Zlín	4,0	Karlovy Vary	3,7	Jihlava	2,2
55	Domažlice	3,9	Česká Lípa	3,5	Plzeň-sever	2,0
56	Prachatice	3,9	Louny	3,5	Český Krumlov	2,0
57	Klatovy	3,9	Hradec Králové	2,9	Brno-venkov	1,9
58	Prostějov	3,9	Prostějov	2,8	Písek	1,8
59	Plzeň-sever	3,7	Kladno	2,3	Rokycany	1,8
60	Jindřichův Hradec	3,7	Děčín	2,2	Klatovy	1,7
61	Vyškov	3,6	Teplice	2,1	Benešov	1,7
62	Ústí nad Orlicí	3,6	Beroun	2,1	Prachatice	1,7
63	Písek	3,5	Liberec	2,0	Plzeň-jih	1,6
64	Cheb	3,5	Mělník	1,9	Praha-západ	1,6
65	Pardubice	3,4	Jablonec nad Nisou	1,5	Mladá Boleslav	1,5
66	Praha	3,4	Ústí nad Labem	1,2	České Budějovice	1,5
67	Rokycany	3,3	Praha-západ	0,9	Praha	1,4
68	České Budějovice	3,3	Praha-východ	0,8	Pelhřimov	1,4
69	Pelhřimov	3,3	Chomutov	0,8	Domažlice	1,4
70	Plzeň-jih	3,2	Plzeň-město	0,7	Cheb	1,4
71	Plzeň-město	3,0	Ostrava-město	0,6	Ústí nad Orlicí	1,3
72	Jičín	3,0	Rychnov nad Kněžno	0,6	Beroun	1,3
73	Benešov	2,8	Mladá Boleslav	0,5	Plzeň-město	1,2
74	Praha-západ	2,8	Brno-město	0,1	Tachov	1,2
75	Mladá Boleslav	2,7	Karviná	0,0	Pardubice	0,8
76	Praha-východ	1,8	Most	-0,3	Rychnov nad Kněžno	0,7
77	Rychnov nad Kněžno	1,8	Praha	-1,6	Praha-východ	0,6
	Celkem ČR	5,2	Celkem ČR	5,1	Celkem ČR	2,9