



Úřad práce ČR

Krajská pobočka Úřadu práce ČR
v Olomouci

Měsíční statistická zpráva
duben 2017

Zpracoval: *Bc. Jaroslav Mikšaník*

Informace o nezaměstnanosti v Olomouckém kraji

k 30. 4. 2017

V tomto měsíci se celkový počet uchazečů o zaměstnání snížil o 9,5 % na 22 495, počet hlášených volných pracovních míst vzrostl o 7,8 % na 7 716 a podíl nezaměstnaných osob klesl na 5,0 %.

K 30. 4. 2017 evidoval Úřad práce ČR (ÚP ČR), Krajská pobočka v Olomouci celkem 22 495 uchazečů o zaměstnání. Jejich počet byl o 2 351 nižší než na konci předchozího měsíce, ve srovnání se stejným obdobím minulého roku byl nižší o 4 969 osob. Z tohoto počtu bylo 20 630 dosažitelných uchazečů o zaměstnání ve věku 15 – 64 let. Bylo to o 2 274 méně než na konci předchozího měsíce. Ve srovnání se stejným obdobím minulého roku byl jejich počet nižší o 5 178.

V průběhu měsíce bylo nově zaevidováno 2 487 osob. Ve srovnání s minulým měsícem to bylo o 95 osob méně a v porovnání se stejným obdobím předchozího roku méně o 583 osob.

Z evidence během měsíce odešlo celkem 4 838 uchazečů (ukončená evidence, vyřazení uchazeči). Bylo to o 357 osob více než v předchozím měsíci a o 895 osob méně než ve stejném měsíci minulého roku. Do zaměstnání z nich ve sledovaném měsíci nastoupilo 3 706, tj. o 642 více než v předchozím měsíci a o 760 méně než ve stejném měsíci minulého roku, 937 uchazečů o zaměstnání bylo umístěno prostřednictvím úřadu práce tj. o 280 více než v předchozím měsíci a o 848 méně než ve stejném období minulého roku, 1 132 uchazečů bylo vyřazeno bez umístění.

Ve všech okresech Olomouckého kraje došlo meziměsíčně k poklesu nezaměstnanosti – nejvíce na Jesenicku (o 14 %), naopak nejméně na Prostějovsku (o 6,5 %).

Ke konci měsíce bylo evidováno na ÚP ČR, Krajské pobočce v Olomouci 11 236 žen. Jejich podíl na celkovém počtu uchazečů činil 49,9 %. V evidenci bylo 3 529 osob se zdravotním postižením, což představovalo 15,7 % z celkového počtu nezaměstnaných.

Na konci dubna bylo evidováno 830 absolventů škol všech stupňů vzdělání a mladistvých, jejich počet klesl ve srovnání s předchozím měsícem o 95 osob

a ve srovnání se stejným měsícem minulého roku byl nižší o 367 osob. Na celkové nezaměstnanosti se podíleli 3,7 %.

Podporu v nezaměstnanosti pobíralo 5 672 uchazečů o zaměstnání, tj. 25 % všech uchazečů vedených v evidenci.

Podíl nezaměstnaných osob, tj. počet dosažitelných uchazečů o zaměstnání ve věku 15 -64 let k obyvatelstvu stejného věku, k 30. 4. 2017 meziměsíčně klesl na 5,0 %.

Podíl nezaměstnaných osob vyšší než republikový průměr vykázaly 4 okresy, nejvyšší byl v okrese Jeseník (7,5 %) – jednalo se zároveň o šestou nejvyšší nezaměstnanost v ČR. Nejnižší podíl nezaměstnaných byl zaznamenán v okrese Prostějov (3,3 %), který jako jediný vykazuje nezaměstnanost nižší než v ČR.

Podíl nezaměstnaných žen klesl na 5 %, podíl nezaměstnaných mužů se snížil na 4,9 %.

V Olomouckém kraji bylo k 30. 4. evidováno celkem 7 716 volných pracovních míst. Jejich počet byl o 555 vyšší než v předchozím měsíci a o 437 vyšší než ve stejném měsíci minulého roku – jedná se o rekordní počet v historii úřadu práce. Na jedno volné pracovní místo připadali v Olomouckém kraji 2,9 uchazeči, z toho nejvíce v okrese Jeseník (7,5 – jedná se zároveň o třetí nejvyšší hodnotu v ČR), nejméně naopak v okrese Prostějov (pouze 2 nezaměstnaní na 1 VM). Z celkového počtu nahlášených volných míst bylo 693 vhodných pro osoby se zdravotním postižením (OZP), na jedno volné pracovní místo připadalo 5 OZP. Volných pracovních míst pro absolventy a mladistvé bylo registrováno 2 275, na jedno volné místo připadalo 0,4 uchazeče této kategorie.

V rámci aktivní politiky zaměstnanosti (APZ) bylo od počátku roku 2017 prostřednictvím příspěvků APZ podpořeno 1 666 osob, z toho do rekvalifikačních kurzů bylo zařazeno 303 osob.

Obory činností, které byly v tomto měsíci podpořeny prostřednictvím SÚPM – SVČ, byly zejména z oblasti služeb (obchod, kosmetika, pedikúra), drobných řemesel (i uměleckých), z oblasti stavebnictví a zemědělství (chov včel).

Informace o vývoji nezaměstnanosti v ČR v elektronické formě jsou zveřejněny na internetové adrese <https://www.mpsv.cz/web/cz/statistiky-trhu-prace>.

1. Základní charakteristika vývoje nezaměstnanosti a volných pracovních míst v Olomouckém kraji

Tabulka č. 1 - Vývoj nezaměstnanosti

| ukazatel | | stav k | | |
|---|-----------------------------------|-----------|-----------|---------------|
| | | 30.4.2016 | 31.3.2017 | 30.4.2017 |
| evidovaní uchazeči o zaměstnání | | 27 464 | 24 846 | 22 495 |
| - z toho | ženy | 13 577 | 11 829 | 11 236 |
| | absolventi a mladiství | 1 197 | 925 | 830 |
| | uchazeči se zdravotním postižením | 3 772 | 3 626 | 3 529 |
| uchazeči s nárokem na Pvn | | 6 376 | 7 078 | 5 672 |
| podíl nezaměstnaných osob v % ¹⁾ | | 6,2 | 5,5 | 5,0 |
| volná pracovní místa | | 7 279 | 7 161 | 7 716 |
| počet uchazečů na 1 volné pracovní místo | | 3,8 | 3,5 | 2,9 |

1) od ledna 2013 nový ukazatel registrované nezaměstnanosti

Tabulka č. 2 - Tok nezaměstnanosti

| ukazatel | Počet uchazečů ve sledovaném měsíci | | |
|---------------------------------------|-------------------------------------|--------------|--------------|
| | Duben 2016 | Březen 2017 | Duben 2017 |
| nově evidovaní uchazeči o zaměstnání | 3 070 | 2 582 | 2 487 |
| uchazeči s ukonč. evidencí a vyřazení | 5 733 | 4 481 | 4 838 |
| - z toho umístění celkem | 4 466 | 3 064 | 3 706 |
| - z toho umístění úřadem práce | 1 785 | 657 | 937 |

Tabulka č. 3. – Nezaměstnanost v okresech k 30.4.2017

| Okres | Počet nezaměstnaných | | Volná pracovní místa | Počet uchazečů na 1 VPM | Podíl nezaměstnaných osob [%] |
|-----------------|----------------------|-------------|----------------------|-------------------------|-------------------------------|
| | Celkem | z toho ženy | | | |
| Jeseník | 2 125 | 978 | 284 | 7,5 | 7,5 |
| Olomouc | 7 812 | 3 780 | 2 919 | 2,7 | 4,8 |
| Prostějov | 2 988 | 1 662 | 1 490 | 2,0 | 3,3 |
| Přerov | 5 320 | 2 724 | 1 457 | 3,7 | 5,9 |
| Šumperk | 4 250 | 2 092 | 1 566 | 2,7 | 5,1 |
| Olomoucký kraj | 22 495 | 11 236 | 7 716 | 2,9 | 5,0 |
| Česká republika | 327 199 | 167 664 | 159 072 | 2,1 | 4,4 |

2. Nástroje aktivní politiky zaměstnanosti v Olomouckém kraji

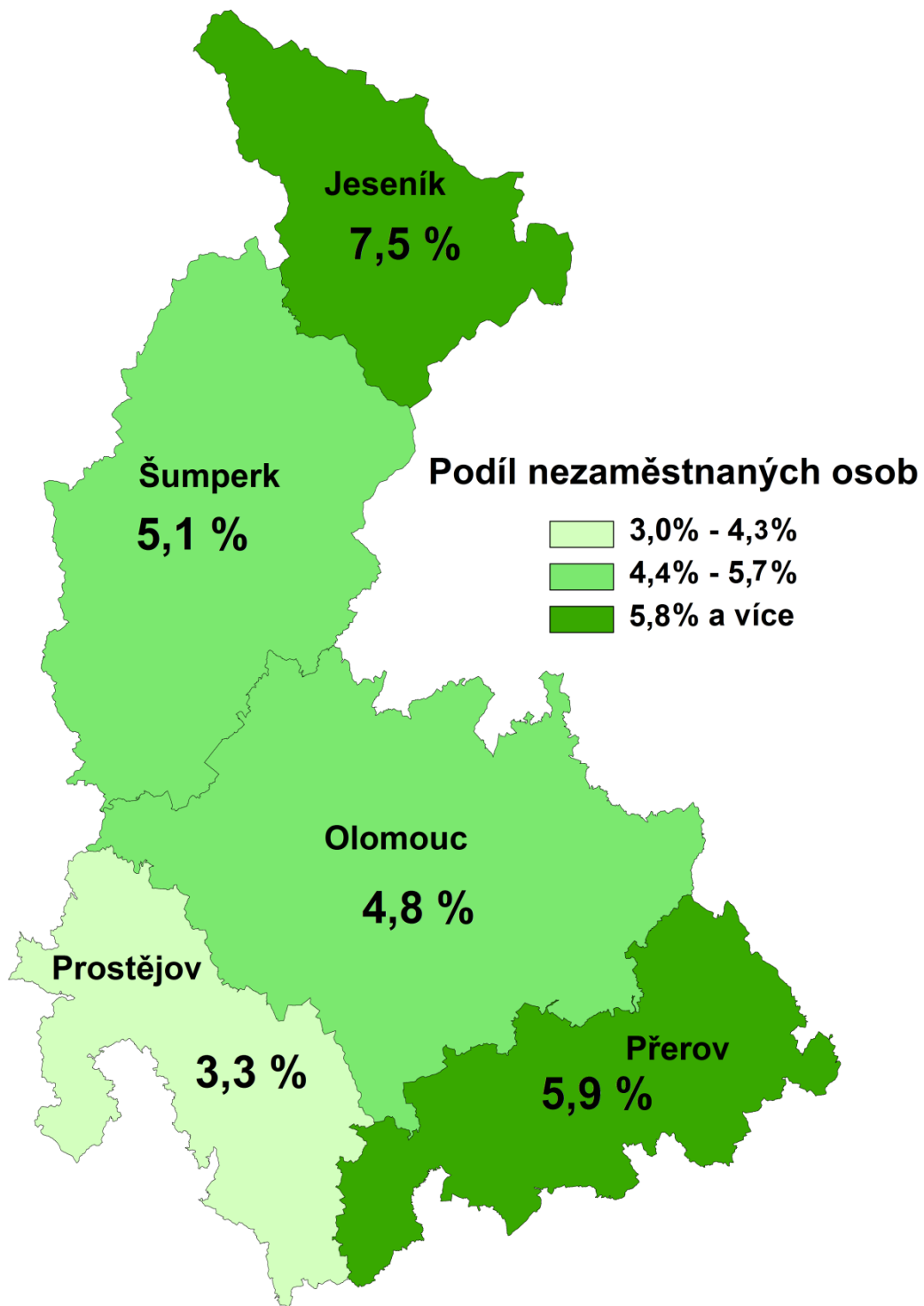
Tabulka č. 4 – Osoby podpořené v rámci APZ a rekvalifikace uchazečů a zájemců o zaměstnání

| ukazatel (celkový počet) | Stav k | | Celkem od počátku roku do | |
|---|--------------|--------------|---------------------------|--------------|
| | 30.4.2016 | 30.4.2017 | 30.4.2016 | 30.4.2017 |
| osoby podpořené v rámci APZ | | | | |
| veřejně prospěšné práce (VPP) | 3 | 394 | 0 | 305 |
| veřejně prospěšné práce (VPP) - ESF ¹⁾ | 1 110 | 421 | 756 | 161 |
| společensky účelná prac. místa (SÚPM) | 53 | 216 | 13 | 86 |
| společensky účelná prac. místa (SÚPM) - ESF ¹⁾ | 3 451 | 731 | 1 618 | 494 |
| SÚPM - samostatně výděleč. činnost (SVČ) | 232 | 172 | 40 | 44 |
| SÚPM - samostatně výděleč. činnost (SVČ) - ESF ¹⁾ | 0 | 0 | 0 | 0 |
| chrán. prac. místa - zřízená | 55 | 43 | 3 | 5 |
| chrán. prac. místa - SVČ osob se ZP | 0 | 0 | 0 | 0 |
| ostatní nástroje APZ | 31 | 399 | 30 | 268 |
| rekvalifikace uchazečů a zájemců o zaměstnání | | | | |
| uchazeči a zájemci zařazení do rekvalifikací | 0 | 1 | 0 | 4 |
| uchazeči a zájemci zařazení do rekvalifikací - ESF ¹⁾ | 3 | 25 | 5 | 61 |
| uchazeči a zájemci, kteří zahájili zvolenou rekvalifikaci | 41 | 0 | 229 | 2 |
| uchazeči a zájemci, kteří zahájili zvolenou rekvalifikaci - ESF ¹⁾ | 56 | 89 | 75 | 236 |
| Osoby podpořené v rámci APZ celkem | 5 035 | 2 491 | 2 769 | 1 666 |

1) financováno převážně z Evropského sociálního fondu

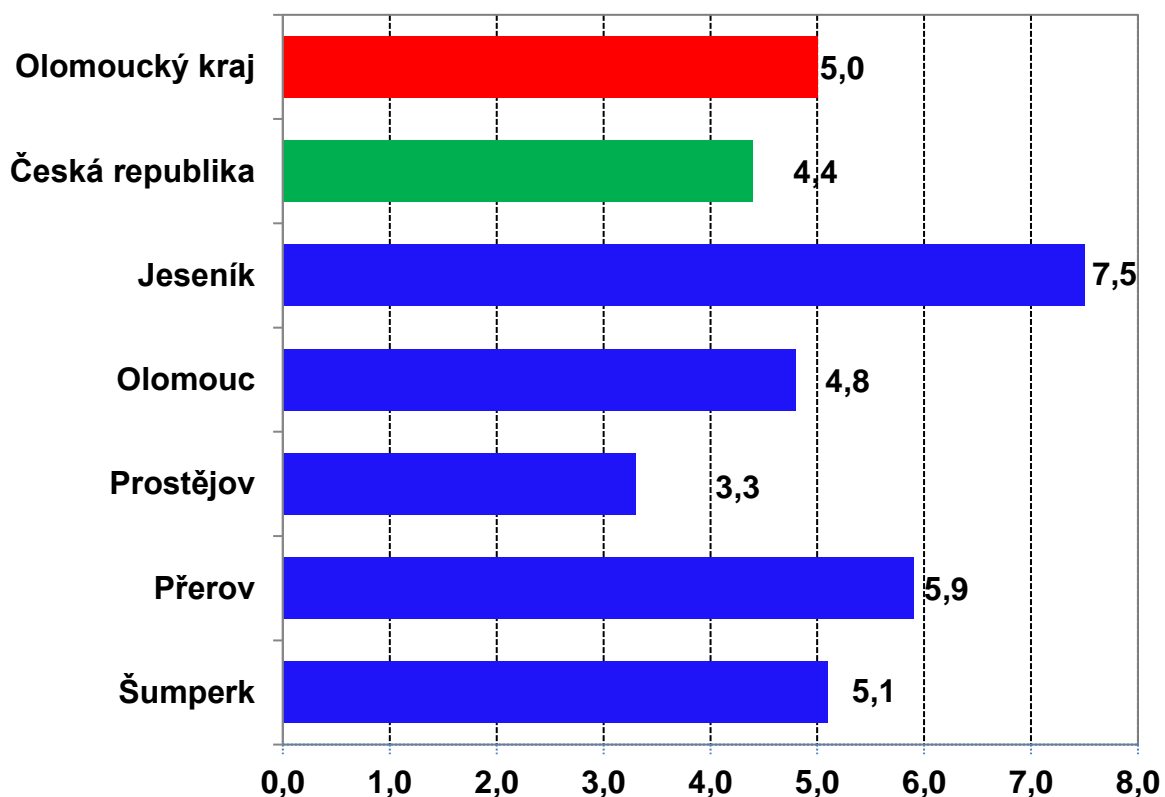
Podrobnější statistické údaje o nástrojích APZ naleznete na stránkách Integrovaného portálu MPSV, v měsíčních statistikách nezaměstnanosti <https://www.mpsv.cz/web/cz/mesicni>.

3. MAPA Podíl nezaměstnaných v okresech Olomouckého kraje

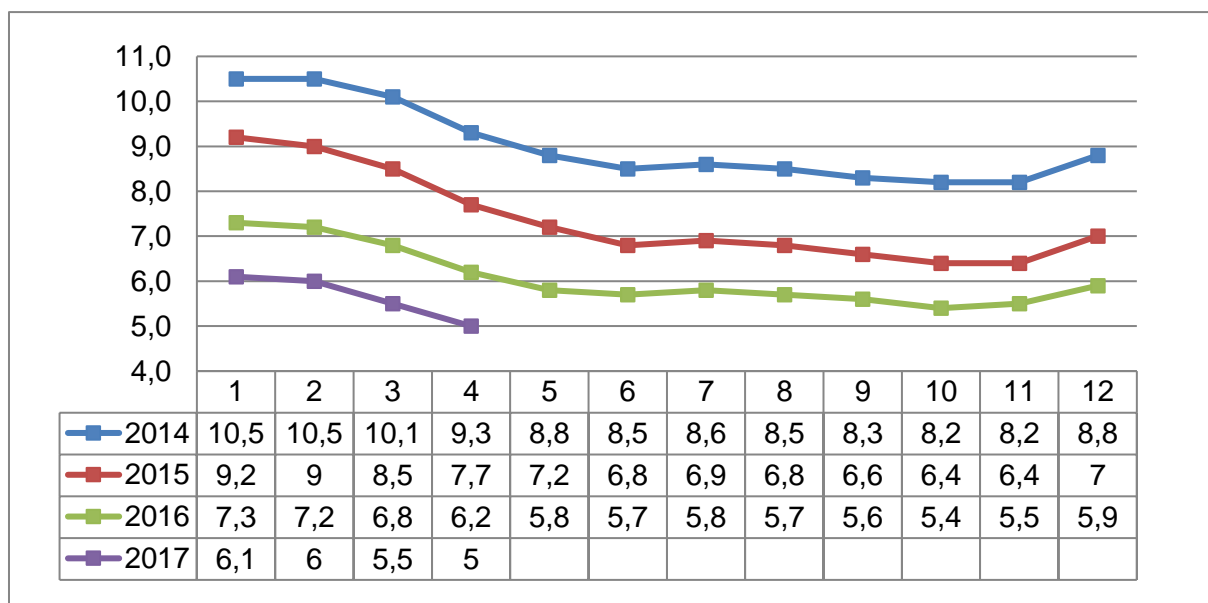


4. GRAFY

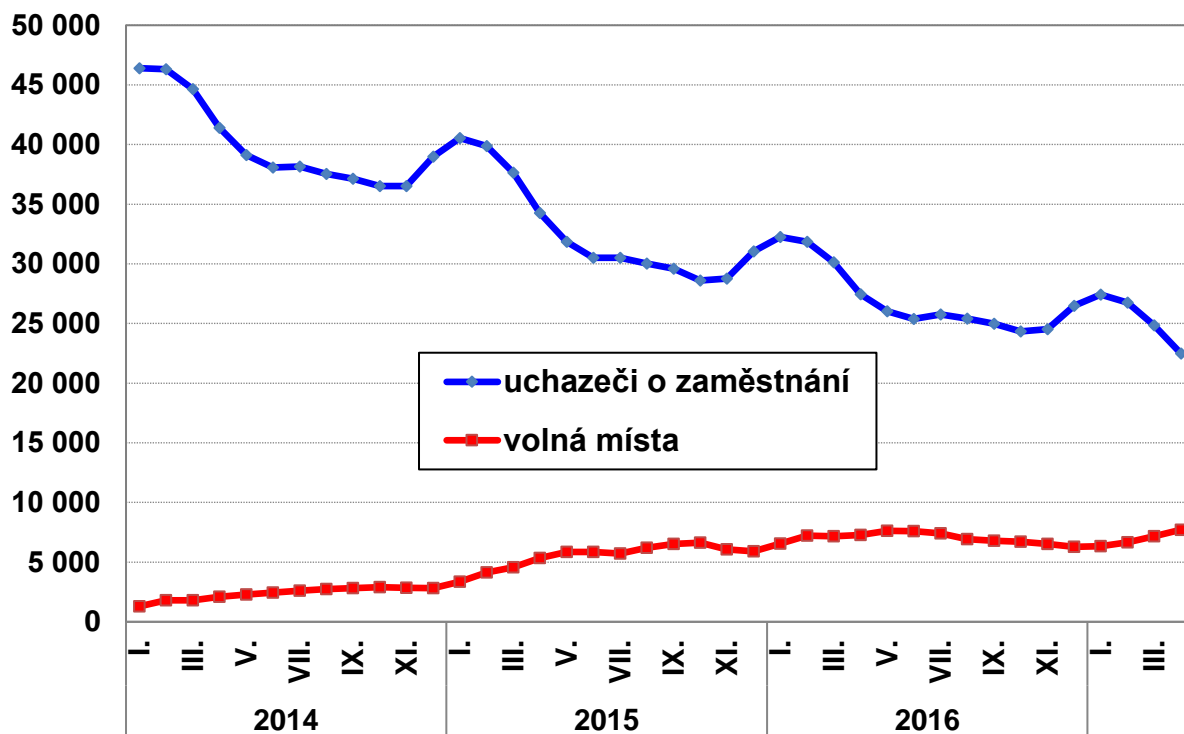
1. Podíl nezaměstnaných osob v okresech Ol. kraje a v ČR k 30. 4. 2017 v %



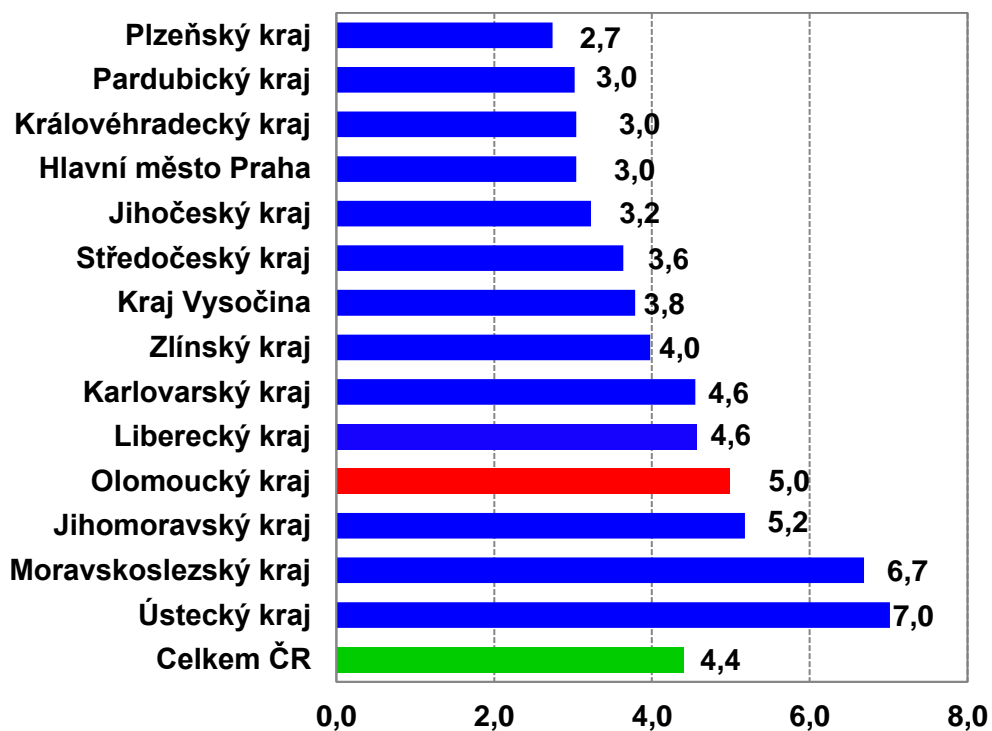
2. Vývoj podílu nezaměstnaných osob v Ol. kraji v letech 2014 – 2017 v %



3. Vývoj počtu uchazečů a VPM v Olomouckém kraji v letech 2014 - 2017



4. Podíl nezaměstnaných osob v jednotlivých krajích ČR k 30. 4. 2017 v %



5. Setřídění okresů k 30. 4. 2017

| | | PNO v % | | mezimés. přirůst./ úbytek nezam. v % | | počet uchazečů na 1 VPM |
|----|---------------------|---------|---------------------|---|---------------------|-------------------------------|
| 1 | Karviná | 9,9 | Karviná | -1,6 | Karviná | 13,2 |
| 2 | Most | 9,6 | Most | -2,1 | Ústí nad Labem | 7,9 |
| 3 | Ostrava-město | 8,3 | Ostrava-město | -2,4 | Jeseník | 7,5 |
| 4 | Ústí nad Labem | 8,2 | Brno-město | -2,5 | Sokolov | 6,8 |
| 5 | Bruntál | 7,5 | Ústí nad Labem | -2,7 | Hodonín | 6,4 |
| 6 | Jeseník | 7,5 | Praha | -3,5 | Bruntál | 5,7 |
| 7 | Chomutov | 7,3 | Mladá Boleslav | -4,3 | Chomutov | 5,2 |
| 8 | Děčín | 7,0 | Praha-západ | -4,4 | Most | 5,2 |
| 9 | Znojmo | 6,9 | Chomutov | -4,4 | Děčín | 5,2 |
| 10 | Hodonín | 6,7 | Frydek-Místek | -4,6 | Znojmo | 5,1 |
| 11 | Sokolov | 6,4 | Teplice | -4,9 | Ostrava-město | 5,0 |
| 12 | Louny | 6,4 | Louny | -5,0 | Kladno | 4,1 |
| 13 | Brno-město | 6,1 | Kladno | -5,0 | Opava | 3,9 |
| 14 | Přerov | 5,9 | Beroun | -5,4 | Přerov | 3,7 |
| 15 | Teplice | 5,6 | Mělník | -5,6 | Jablonec nad Nisou | 3,6 |
| 16 | Kladno | 5,6 | Liberec | -5,6 | Teplice | 3,3 |
| 17 | Český Krumlov | 5,4 | Jablonec nad Nisou | -6,2 | Frydek-Místek | 3,2 |
| 18 | Liberec | 5,2 | Plzeň-město | -6,3 | Žďár nad Sázavou | 3,2 |
| 19 | Šumperk | 5,1 | Rokycany | -6,5 | Brno-město | 3,2 |
| 20 | Litoměřice | 4,9 | Prostějov | -6,5 | Louny | 3,2 |
| 21 | Příbram | 4,9 | Praha-východ | -6,9 | Kroměříž | 3,1 |
| 22 | Semily | 4,9 | Blansko | -7,0 | Třebíč | 2,9 |
| 23 | Třebíč | 4,8 | Karlovy Vary | -7,1 | Litoměřice | 2,9 |
| 24 | Olomouc | 4,8 | Děčín | -7,6 | Břeclav | 2,9 |
| 25 | Kroměříž | 4,7 | Sokolov | -7,7 | Blansko | 2,9 |
| 26 | Vsetín | 4,7 | Rakovník | -8,2 | Šumperk | 2,7 |
| 27 | Nymburk | 4,7 | Semily | -8,4 | Olomouc | 2,7 |
| 28 | Kolín | 4,7 | Olomouc | -8,6 | Rakovník | 2,6 |
| 29 | Mělník | 4,6 | Brno-venkov | -8,7 | Semily | 2,5 |
| 30 | Tábor | 4,6 | Nymburk | -8,8 | Příbram | 2,5 |
| 31 | Kutná Hora | 4,5 | Vyškov | -8,8 | Trutnov | 2,4 |
| 32 | Opava | 4,5 | Hradec Králové | -9,0 | Kolín | 2,4 |
| 33 | Karlovy Vary | 4,5 | Přerov | -9,0 | Náchod | 2,3 |
| 34 | Žďár nad Sázavou | 4,4 | Česká Lípa | -9,2 | Mělník | 2,3 |
| 35 | Jablonec nad Nisou | 4,3 | Zlín | -9,8 | Kutná Hora | 2,2 |
| 36 | Rakovník | 4,1 | Hodonín | -9,9 | Nový Jičín | 2,1 |
| 37 | Břeclav | 4,1 | Kolín | -10,1 | Vsetín | 2,1 |
| 38 | Svitavy | 4,0 | Opava | -10,1 | Vyškov | 2,1 |
| 39 | Frydek-Místek | 4,0 | Trutnov | -10,4 | Nymburk | 2,0 |
| 40 | Brno-venkov | 3,9 | Rychnov nad Kněžnou | -10,5 | Prostějov | 2,0 |
| 41 | Blansko | 3,7 | Bruntál | -10,5 | Tábor | 2,0 |
| 42 | Nový Jičín | 3,7 | Plzeň-sever | -10,6 | Havlíčkův Brod | 2,0 |
| 43 | Tachov | 3,7 | Pardubice | -10,7 | Zlín | 1,9 |
| 44 | Uherské Hradiště | 3,7 | Kroměříž | -10,9 | Strakonice | 1,9 |
| 45 | Česká Lípa | 3,6 | Benešov | -10,9 | Liberec | 1,9 |
| 46 | Hradec Králové | 3,5 | Domažlice | -11,1 | Karlovy Vary | 1,8 |
| 47 | Trutnov | 3,5 | Šumperk | -11,1 | Česká Lípa | 1,8 |
| 48 | Náchod | 3,5 | Nový Jičín | -11,2 | Svitavy | 1,8 |
| 49 | Havlíčkův Brod | 3,4 | Český Krumlov | -11,2 | Uherské Hradiště | 1,7 |
| 50 | Jihlava | 3,4 | Příbram | -11,2 | Plzeň-sever | 1,6 |
| 51 | Beroun | 3,3 | České Budějovice | -11,3 | Hradec Králové | 1,6 |
| 52 | Strakonice | 3,3 | Plzeň-jih | -11,3 | Brno-venkov | 1,5 |
| 53 | Prostějov | 3,3 | Litoměřice | -11,4 | Jihlava | 1,5 |
| 54 | Zlín | 3,2 | Cheb | -11,6 | Praha-západ | 1,4 |
| 55 | Praha | 3,0 | Ústí nad Orlicí | -11,6 | Chrudim | 1,4 |
| 56 | Plzeň-sever | 3,0 | Vsetín | -11,8 | Jindřichův Hradec | 1,4 |
| 57 | Vyškov | 3,0 | Kutná Hora | -11,9 | Benešov | 1,4 |
| 58 | Rokycany | 3,0 | Jihlava | -12,1 | Jičín | 1,3 |
| 59 | Chrudim | 2,9 | Tábor | -12,3 | Český Krumlov | 1,3 |
| 60 | Cheb | 2,8 | Uherské Hradiště | -12,3 | České Budějovice | 1,3 |
| 61 | Prachatice | 2,8 | Náchod | -13,7 | Písek | 1,2 |
| 62 | Ústí nad Orlicí | 2,8 | Havlíčkův Brod | -14,1 | Prachatice | 1,1 |
| 63 | Pardubice | 2,7 | Tachov | -14,2 | Mladá Boleslav | 1,1 |
| 64 | Domažlice | 2,7 | Jeseník | -14,2 | Klatovy | 1,1 |
| 65 | Klatovy | 2,6 | Žďár nad Sázavou | -14,3 | Beroun | 1,0 |
| 66 | České Budějovice | 2,6 | Znojmo | -15,2 | Plzeň-město | 1,0 |
| 67 | Plzeň-město | 2,5 | Strakonice | -16,6 | Praha | 1,0 |
| 68 | Plzeň-jih | 2,4 | Třebíč | -16,6 | Ústí nad Orlicí | 1,0 |
| 69 | Praha-západ | 2,4 | Jičín | -17,2 | Cheb | 0,9 |
| 70 | Písek | 2,4 | Klatovy | -17,5 | Tachov | 0,9 |
| 71 | Mladá Boleslav | 2,4 | Břeclav | -17,6 | Domažlice | 0,9 |
| 72 | Jičín | 2,3 | Prachatice | -19,1 | Pelhřimov | 0,9 |
| 73 | Jindřichův Hradec | 2,3 | Písek | -19,1 | Rokycany | 0,7 |
| 74 | Benešov | 2,2 | Chrudim | -19,5 | Plzeň-jih | 0,6 |
| 75 | Pelhřimov | 2,1 | Svitavy | -20,9 | Rychnov nad Kněžnou | 0,6 |
| 76 | Praha-východ | 1,5 | Pelhřimov | -22,7 | Praha-východ | 0,5 |
| 77 | Rychnov nad Kněžnou | 1,4 | Jindřichův Hradec | -26,8 | Pardubice | 0,5 |
| | Celkem ČR | 4,4 | Celkem ČR | -8,1 | Celkem ČR | 2,1 |