



Úřad práce ČR

Krajská pobočka Úřadu práce ČR
v Olomouci

Měsíční statistická zpráva
duben 2018

Zpracoval: *Bc. Jaroslav Mikšaník*

Informace o nezaměstnanosti v Olomouckém kraji

k 30. 4. 2018

V tomto měsíci celkový počet uchazečů o zaměstnání klesl o 10,7 % na 15 727 osob, počet hlášených volných pracovních míst se zvýšil o 8 % na 10 707 a podíl nezaměstnaných osob klesl na 3,6 %.

K 30. 4. 2018 evidoval Úřad práce ČR (ÚP ČR), Krajská pobočka v Olomouci celkem 15 727 uchazečů o zaměstnání. Jejich počet byl o 1 891 nižší než na konci předchozího měsíce, ve srovnání se stejným obdobím minulého roku byl nižší o 6 768 osob. Jedná se o nejnižší nezaměstnanost od vzniku krajského uspořádání. Z tohoto počtu bylo 14 586 dosažitelných uchazečů o zaměstnání ve věku 15 - 64 let. Bylo to o 1 832 méně než na konci předchozího měsíce. Ve srovnání se stejným obdobím minulého roku byl jejich počet nižší o 6 044.

V průběhu měsíce bylo nově zaevidováno 2 447 osob. Ve srovnání s minulým měsícem to bylo o 425 osob více a v porovnání se stejným obdobím předchozího roku méně o 40 osob.

Z evidence během měsíce odešlo celkem 4 338 uchazečů (ukončená evidence, vyřazení uchazeči). Bylo to o 762 osob více než v předchozím měsíci a o 500 osob méně než ve stejném měsíci minulého roku. Do zaměstnání z nich ve sledovaném měsíci nastoupilo 3 139, tj. o 744 více než v předchozím měsíci a o 567 méně než ve stejném měsíci minulého roku; 787 uchazečů o zaměstnání bylo umístěno prostřednictvím úřadu práce tj. o 255 více než v předchozím měsíci a o 150 méně než ve stejném období minulého roku, 1 199 uchazečů bylo vyřazeno bez umístění.

Vývoj nezaměstnanosti v jednotlivých okresech kraje byl podobný – ve všech okresech došlo k poklesu počtu nezaměstnaných (procentuálně nejvíce na Jesenicku – o 13,7 %, naopak nejméně na Prostějovsku – o 7,8 %).

Ke konci měsíce bylo evidováno na ÚP ČR, Krajské pobočce v Olomouci 7 898 žen. Jejich podíl na celkovém počtu uchazečů činil 50,2 %. V evidenci bylo 2 919 osob se zdravotním postižením, což představovalo 19 % z celkového počtu nezaměstnaných.

Na konci dubna bylo evidováno 577 absolventů škol všech stupňů vzdělání a mladistvých, jejich počet se ve srovnání s předchozím měsícem snížil o 55 osob a ve srovnání se stejným měsícem minulého roku byl nižší o 253 osob. Na celkové nezaměstnanosti se podíleli 4 %. Podporu v nezaměstnanosti pobíralo 4 638 uchazečů o zaměstnání, tj. 29 % všech uchazečů vedených v evidenci.

Podíl nezaměstnaných osob, tj. počet dosažitelných uchazečů o zaměstnání ve věku 15 -64 let k obyvatelstvu stejného věku, k 30. 4. 2018 meziměsíčně klesl o 0,4 p. b. na 3,6 %.

Podíl nezaměstnaných osob vyšší než republikový průměr vykázaly 3 okresy, nejvyšší byl v okrese Jeseník (5,8 %), naopak nejnižší podíl nezaměstnaných byl zaznamenán v okrese Prostějov (2,6 %). Kromě Prostějovska nově vykazuje i okres Olomouc hodnotu PNO nižší než v ČR.

Podíl nezaměstnaných žen klesl na 3,6 %, podíl nezaměstnaných mužů se snížil na hodnotu 3,5 %.

V Olomouckém kraji bylo k 30. 4. evidováno celkem 10 707 volných pracovních míst. Jejich počet byl o 793 vyšší než v předchozím měsíci a o 2 991 vyšší než ve stejném měsíci minulého roku. Na jedno volné pracovní místo připadalo v Olomouckém kraji 1,5 uchazeče. V jednotlivých okresech nejvyšší počet uchazečů o zaměstnání na 1 VM připadal v okrese Jeseník (4,5), nejméně naopak v okrese Prostějov (pouze 1 osoba na 1 VM). Okres Prostějov je také nově jediný okres v Olomouckém kraji, ve kterém počet volných míst převýšil počet nezaměstnaných. Z celkového počtu nahlášených volných míst bylo 800 vhodných pro osoby se zdravotním postižením (OZP), na jedno volné pracovní místo připadaly 4 OZP. Volných pracovních míst pro absolventy a mladistvé bylo registrováno 3 550, na jedno volné místo připadalo 0,2 uchazečů této kategorie.

V rámci aktivní politiky zaměstnanosti (APZ) bylo od počátku roku 2018 prostřednictvím příspěvků APZ podpořeno 1 507 osob, z toho do rekvalifikačních kurzů bylo zařazeno 288 osob.

Obory činností, které byly v tomto měsíci podpořeny prostřednictvím SÚPM – SVČ, byly zejména z oblasti služeb a drobného podnikání.

Informace o vývoji nezaměstnanosti v ČR v elektronické formě jsou zveřejněny na internetové adrese <https://www.mpsv.cz/web/cz/statistiky-trhu-prace>.

1. Základní charakteristika vývoje nezaměstnanosti a volných pracovních míst v Olomouckém kraji

Tabulka č. 1 - Vývoj nezaměstnanosti

ukazatel		stav k		
		30. 4. 2017	31. 03. 2018	30. 4. 2018
evidovaní uchazeči o zaměstnání		22 495	17 618	15 727
- z toho	ženy	11 236	8 423	7 898
	absolventi a mladiství	830	632	577
	uchazeči se zdravotním postižením	3 529	3 035	2 919
uchazeči s nárokem na Pvn		5 672	5 768	4 638
podíl nezaměstnaných osob v % ¹⁾		5,0	4,0	3,6
volná pracovní místa		7 716	9 914	10 707
počet uchazečů na 1 volné pracovní místo		2,9	1,8	1,5

1) od ledna 2013 nový ukazatel registrované nezaměstnanosti

Tabulka č. 2 - Tok nezaměstnanosti

ukazatel	Počet uchazečů ve sledovaném měsíci		
	Duben 2017	Březen 2018	Duben 2018
nově evidovaní uchazeči o zaměstnání	2 487	2 022	2 447
uchazeči s ukončenou evidencí a vyřazení	4 838	3 576	4 338
- z toho umístění celkem	3 706	2 395	3 139
- z toho umístění úřadem práce	937	532	787

Tabulka č. 3. – Nezaměstnanost v okresech k 30. 4. 2018

Okres	Počet nezaměstnaných		Volná pracovní místa	Počet uchazečů na 1 VPM	Podíl nezaměstnaných osob [%]
	Celkem	z toho ženy			
Jeseník	1 581	640	355	4,5	5,8
Olomouc	5 039	2 486	4 391	1,1	3,1
Prostějov	2 005	1 126	2 048	1,0	2,6
Přerov	3 993	2 144	2 062	1,9	4,4
Šumperk	3 109	1 502	1 851	1,7	3,7
Olomoucký kraj	15 727	7 898	10 707	1,5	3,6
Česká republika	242 798	124 577	267 107	0,9	3,2

2. Nástroje aktivní politiky zaměstnanosti v Olomouckém kraji

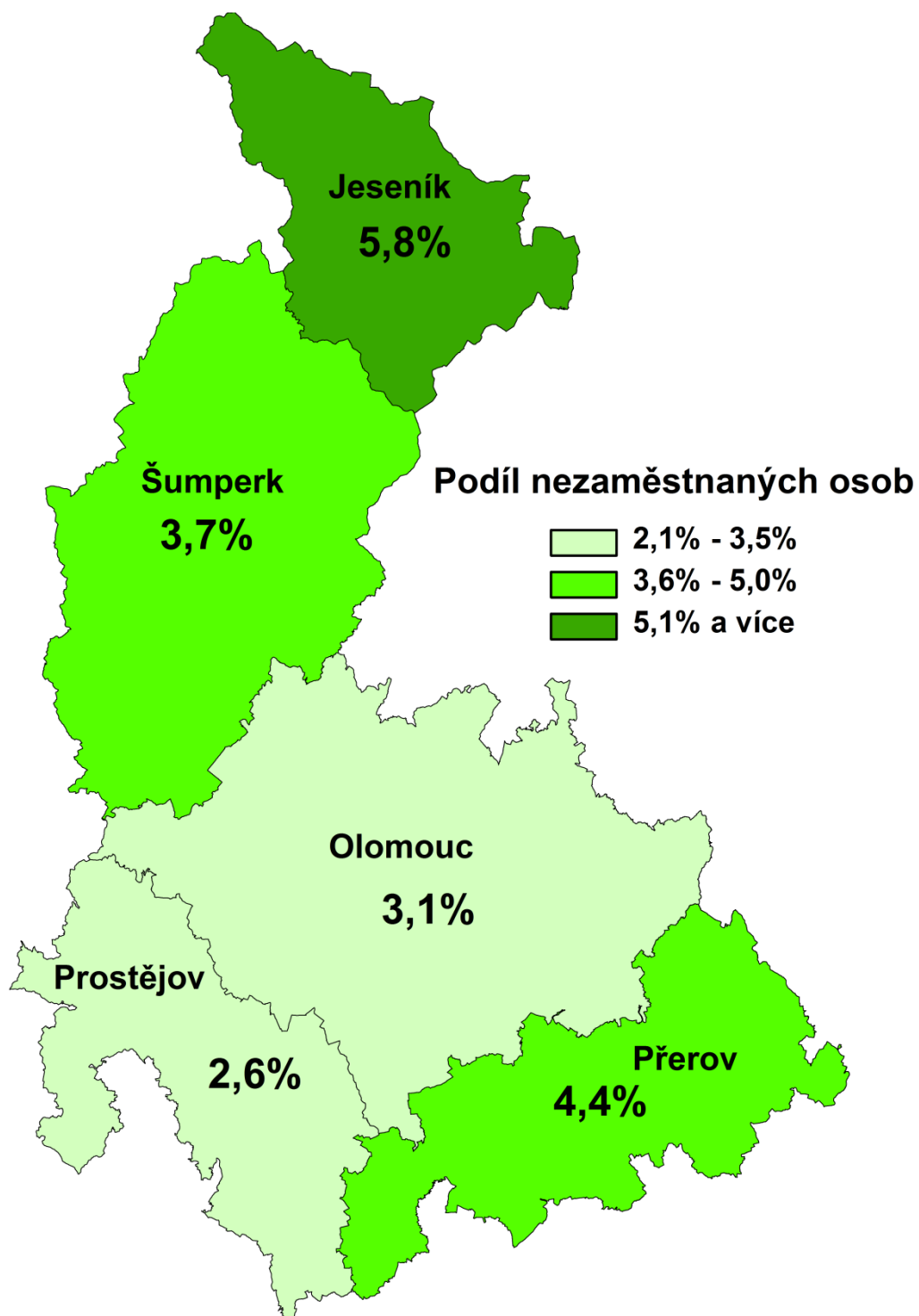
Tabulka č. 4 – Osoby podpořené v rámci APZ a rekvalifikace uchazečů a zájemců o zaměstnání

ukazatel (celkový počet)	Stav k		Celkem od počátku roku do	
	30. 4. 2017	30. 4. 2018	30. 4. 2017	30. 4. 2018
osoby podpořené v rámci APZ				
veřejně prospěšné práce (VPP)	394	208	305	3
veřejně prospěšné práce (VPP) - ESF ¹⁾	421	531	161	477
společensky účelná pracovní místa (SÚPM)	216	42	86	1
společensky účelná pracovní místa (SÚPM) - ESF ¹⁾	731	706	494	384
SÚPM - samostatně výdělečná činnost (SVČ)	172	171	44	44
SÚPM - samostatně výdělečná činnost (SVČ) - ESF ¹⁾	0	0	0	0
chráněná pracovní místa - zřízená	43	51	5	2
chráněná pracovní místa - SVČ osob se ZP	0	0	0	0
ostatní nástroje APZ	399	537	268	308
Uchazeči a zájemci				
uchazeči a zájemci zařazení do rekvalifikací	1	1	4	2
uchazeči a zájemci zařazení do rekvalifikací - ESF ¹⁾	25	44	61	149
uchazeči a zájemci, kteří zahájili zvolenou rekvalifikaci	0	1	2	10
uchazeči a zájemci, kteří zahájili zvolenou rekvalifikaci - ESF ¹⁾	89	53	236	127
Osoby podpořené v rámci APZ celkem	2 491	2 345	1 666	1 507

1) financováno převážně z Evropského sociálního fondu

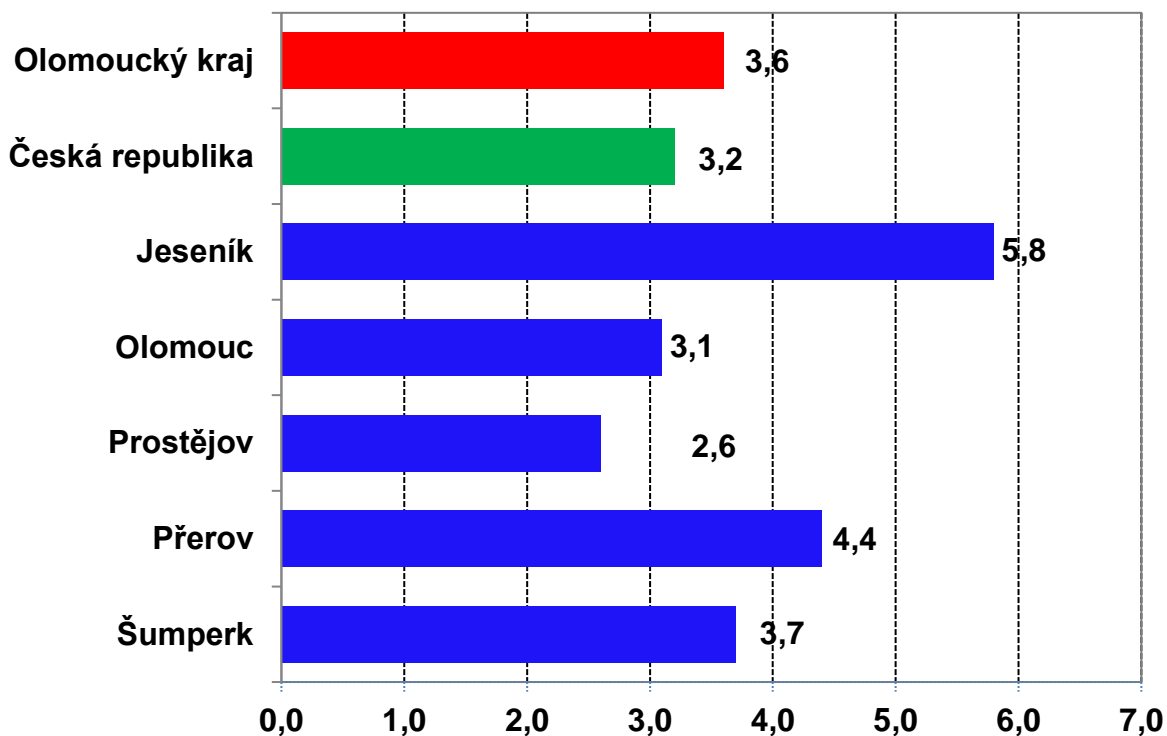
Podrobnější statistické údaje o nástrojích APZ naleznete na stránkách Integrovaného portálu MPSV, v měsíčních statistikách nezaměstnanosti <https://www.mpsv.cz/web/cz/mesicni>.

3. MAPA - Podíl nezaměstnaných osob v okresech Olomouckého kraje

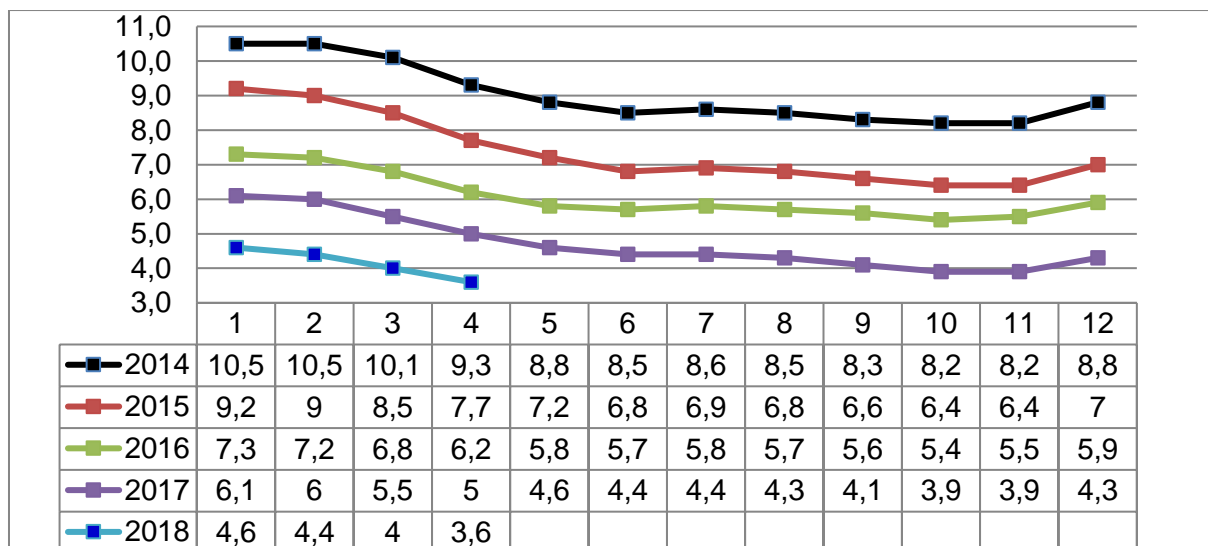


4. GRAFY

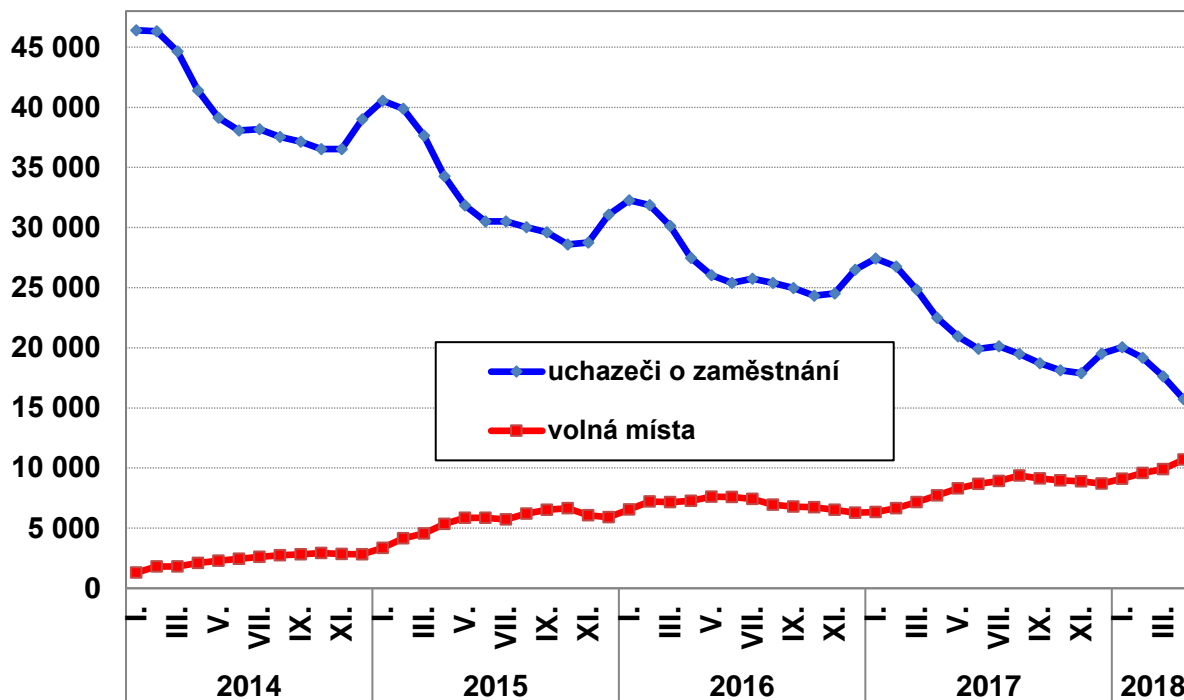
1. Podíl nezaměstnaných osob v okresech Ol. kraje a v ČR k 30. 4. 2018 v %



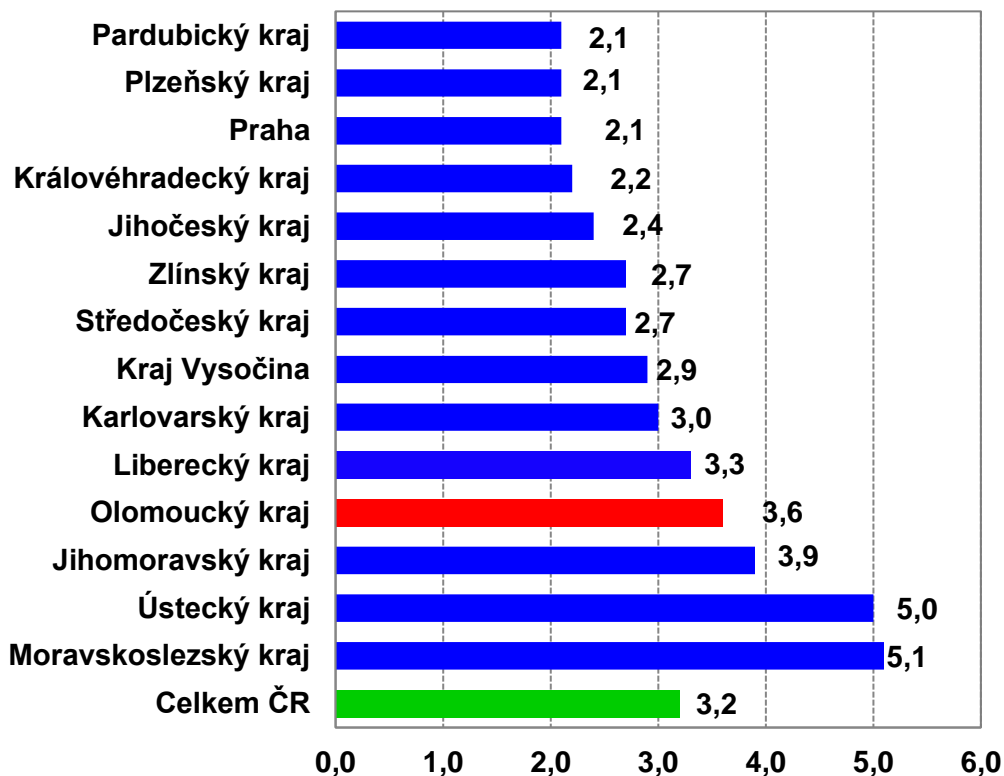
2. Vývoj podílu nezaměstnaných osob v Ol. kraji v letech 2014 – 2018 v %



3. Vývoj počtu uchazečů a VPM v Olomouckém kraji v letech 2014 - 2018



4. Podíl nezaměstnaných osob v jednotlivých krajích ČR k 30. 4. 2018 v %



4. Setřídění okresů k 30. 4. 2018

		PNO v %		meziměs. přírůst./ úbytek nezam. v %		počet uchazečů na 1 VPM
1	Karviná	7,5	Rokycany	1,6	Karviná	6,1
2	Most	6,7	Teplice	-0,5	Ústí nad Labem	4,8
3	Ostrava-město	6,2	Praha-západ	-1,7	Most	4,6
4	Bruntál	5,9	Karviná	-2,2	Jeseník	4,5
5	Jeseník	5,8	Ústí nad Labem	-2,4	Znojmo	3,2
6	Chomutov	5,7	Praha	-2,6	Děčín	3,1
7	Ústí nad Labem	5,5	Jablonec nad Nisou	-2,7	Bruntál	2,9
8	Znojmo	5,4	Brno-město	-2,8	Hodonín	2,8
9	Hodonín	5,1	Ostrava-město	-3,1	Sokolov	2,6
10	Děčín	5,0	Kladno	-3,1	Opava	2,5
11	Brno-město	4,6	Chomutov	-3,2	Ostrava-město	2,4
12	Louny	4,6	Most	-3,9	Jablonec nad Nisou	2,2
13	Přerov	4,4	Mladá Boleslav	-3,9	Frýdek-Místek	2,1
14	Sokolov	4,3	Beroun	-4,8	Kladno	2,0
15	Kladno	4,1	Liberec	-5,1	Kroměříž	2,0
16	Český Krumlov	4,0	Blansko	-5,2	Chomutov	2,0
17	Teplice	3,9	Kolín	-5,7	Přerov	1,9
18	Liberec	3,8	Karlovy Vary	-6,1	Třebíč	1,8
19	Nymburk	3,7	Louny	-6,2	Blansko	1,8
20	Šumperk	3,7	Rychnov nad Kněžnou	-6,3	Žďár nad Sázavou	1,8
21	Třebíč	3,7	Mělník	-6,6	Šumperk	1,7
22	Příbram	3,6	Plzeň-město	-6,7	Litoměřice	1,6
23	Kolín	3,6	Hradec Králové	-6,8	Brno-město	1,6
24	Mělník	3,6	Sokolov	-6,9	Teplice	1,6
25	Litoměřice	3,6	Domažlice	-6,9	Louny	1,6
26	Semily	3,5	Nymburk	-7,0	Břeclav	1,6
27	Žďár nad Sázavou	3,4	Praha-východ	-7,0	Rakovník	1,5
28	Jablonec nad Nisou	3,4	Brno-venkov	-7,4	Příbram	1,3
29	Kroměříž	3,4	Litoměřice	-7,6	Vsetín	1,2
30	Opava	3,2	Prostějov	-7,8	Olomouc	1,1
31	Vsetín	3,2	České Budějovice	-8,1	Kutná Hora	1,1
32	Tábor	3,2	Trutnov	-8,3	Nový Jičín	1,1
33	Kutná Hora	3,1	Děčín	-8,6	Jihlava	1,1
34	Břeclav	3,1	Nový Jičín	-8,6	Kolín	1,1
35	Frýdek-Místek	3,1	Vyškov	-8,7	Trutnov	1,1
36	Olomouc	3,1	Přerov	-9,0	Zlín	1,0
37	Karlovy Vary	3,0	Hodonín	-9,4	Havlíčkův Brod	1,0
38	Nový Jičín	3,0	Semily	-9,6	Strakonice	1,0
39	Rakovník	2,9	Příbram	-9,7	Uherské Hradiště	1,0
40	Jihlava	2,8	Jihlava	-10,1	Mělník	1,0
41	Blansko	2,8	Havlíčkův Brod	-10,1	Prostějov	1,0
42	Tachov	2,8	Frýdek-Místek	-10,2	Vyškov	1,0
43	Brno-venkov	2,8	Kroměříž	-10,3	Náchod	0,9
44	Náchod	2,7	Zlín	-10,4	Semily	0,9
45	Prostějov	2,6	Olomouc	-10,6	Tábor	0,9
46	Svitavy	2,6	Bruntál	-10,6	Česká Lípa	0,9
47	Hradec Králové	2,6	Česká Lípa	-10,7	Liberec	0,9
48	Beroun	2,5	Vsetín	-11,1	Svitavy	0,8
49	Rokycany	2,5	Cheb	-11,2	Jindřichův Hradec	0,8
50	Trutnov	2,5	Benešov	-11,3	Hradec Králové	0,8
51	Strakonice	2,4	Uherské Hradiště	-11,4	Nymburk	0,7
52	Uherské Hradiště	2,4	Pardubice	-11,5	České Budějovice	0,7
53	Havlíčkův Brod	2,4	Plzeň-sever	-11,6	Klatovy	0,7
54	Česká Lípa	2,4	Rakovník	-12,0	Benešov	0,7
55	Plzeň-sever	2,3	Ústí nad Orlicí	-12,1	Karlovy Vary	0,7
56	Zlín	2,3	Tachov	-12,4	Chrudim	0,6
57	Vyškov	2,3	Plzeň-jih	-12,4	Brno-venkov	0,6
58	Prachatice	2,1	Náchod	-12,6	Rokycany	0,5
59	Praha	2,1	Opava	-12,8	Písek	0,5
60	České Budějovice	2,1	Šumperk	-13,3	Jičín	0,5
61	Pardubice	2,0	Jičín	-13,5	Český Krumlov	0,5
62	Chrudim	2,0	Jeseník	-13,7	Praha-západ	0,5
63	Domažlice	2,0	Tábor	-13,9	Prachatice	0,5
64	Klatovy	2,0	Žďár nad Sázavou	-14,3	Beroun	0,5
65	Mladá Boleslav	1,9	Kutná Hora	-14,4	Cheb	0,4
66	Ústí nad Orlicí	1,8	Strakonice	-14,6	Plzeň-sever	0,4
67	Plzeň-město	1,8	Znojmo	-15,1	Praha	0,4
68	Cheb	1,7	Pelhřimov	-15,3	Ústí nad Orlicí	0,4
69	Písek	1,7	Český Krumlov	-15,7	Rychnov nad Kněžnou	0,4
70	Praha-západ	1,6	Třebíč	-16,2	Pelhřimov	0,3
71	Jičín	1,6	Klatovy	-16,6	Domažlice	0,3
72	Plzeň-jih	1,6	Břeclav	-17,8	Plzeň-město	0,3
73	Jindřichův Hradec	1,6	Prachatice	-19,3	Mladá Boleslav	0,3
74	Benešov	1,6	Písek	-20,1	Plzeň-jih	0,2
75	Pelhřimov	1,5	Chrudim	-21,4	Tachov	0,2
76	Praha-východ	1,2	Svitavy	-23,4	Praha-východ	0,2
77	Rychnov nad Kněžnou	1,2	Jindřichův Hradec	-26,4	Pardubice	0,2
	Celkem ČR	3,2	Celkem ČR	-7,9	Celkem ČR	0,9