



Úřad práce ČR

Krajská pobočka Úřadu práce ČR
v Olomouci

Měsíční statistická zpráva
září 2018

Zpracoval: *Bc. Jaroslav Mikšaník*

Informace o nezaměstnanosti v Olomouckém kraji

k 30. 9. 2018

V tomto měsíci se celkový počet uchazečů o zaměstnání snížil o 3,4 % na 13 667 osob, počet hlášených volných pracovních míst se mírně snížil o 0,8 % na 11 565 a podíl nezaměstnaných osob klesl o 0,1 procentního bodu na 3,1 %.

K 30. 9. 2018 evidoval Úřad práce ČR (ÚP ČR), Krajská pobočka v Olomouci celkem 13 667 uchazečů o zaměstnání. Poprvé od vzniku krajů klesl počet nezaměstnaných pod hranici 14 tisíc osob – jedná se tedy o nejnižší nezaměstnanost. Počet uchazečů o zaměstnání byl o 484 nižší než na konci předchozího měsíce, ve srovnání se stejným obdobím minulého roku byl nižší o 5 061 osob. Z tohoto počtu bylo 12 601 dosažitelných uchazečů o zaměstnání ve věku 15 - 64 let. Bylo to o 468 méně než na konci předchozího měsíce. Ve srovnání se stejným obdobím minulého roku byl jejich počet nižší o 4 202.

V průběhu měsíce bylo nově zaevidováno 2 786 osob. Ve srovnání s minulým měsícem to bylo o 444 osob více; v porovnání se stejným obdobím předchozího roku to bylo méně o 247 osob.

Z evidence během měsíce odešlo celkem 3 270 uchazečů (ukončená evidence, vyřazení uchazeči). Bylo to o 817 osob více než v předchozím měsíci a o 534 osob méně než ve stejném měsíci minulého roku. Do zaměstnání z nich ve sledovaném měsíci nastoupilo 2 102, tj. o 817 více než v předchozím měsíci a o 420 méně než ve stejném měsíci minulého roku; 392 uchazečů o zaměstnání bylo umístěno prostřednictvím úřadu práce tj. o 120 více než v předchozím měsíci a o 112 méně než ve stejném období minulého roku, 1 168 uchazečů bylo vyřazeno bez umístění.

Vývoj nezaměstnanosti v jednotlivých okresech kraje byl podobný – ve všech okresech došlo k poklesu počtu nezaměstnaných (procentuálně nejvíce na Jesenicku o 7,2 %, naopak nejméně v okrese Přerov – o 2,2 %).

Ke konci měsíce bylo evidováno na ÚP ČR, Krajské pobočce v Olomouci 7 260 žen a jejich podíl na celkovém počtu uchazečů činil 53 %. V evidenci bylo 2 564 osob se zdravotním postižením, což představovalo 19 % z celkového počtu nezaměstnaných.

Na konci září bylo evidováno 852 absolventů škol všech stupňů vzdělání a mladistvých, jejich počet se ve srovnání s předchozím měsícem zvýšil o 245 osob, ale ve srovnání se stejným měsícem minulého roku byl nižší o 223 osob. Na celkové nezaměstnanosti se podíleli 6 %.

Podporu v nezaměstnanosti pobíralo 4 180 uchazečů o zaměstnání, tj. 31 % všech uchazečů vedených v evidenci.

Podíl nezaměstnaných osob, tj. počet dosažitelných uchazečů o zaměstnání ve věku 15 – 64 let k obyvatelstvu stejného věku, k 30. 9. 2018 meziměsíčně klesl o 0,1 p. b. na hodnotu 3,1 %. Podíl nezaměstnaných osob vyšší než republikový průměr vykázaly 3 okresy, nejvyšší byl v okrese Přerov (4,0 %), naopak nejnižší podíl nezaměstnaných byl zaznamenán v okrese Prostějov (2,2 %). Kromě Prostějovska vykazuje i okres Olomouc hodnotu PNO nižší než je v ČR.

Podíl nezaměstnaných žen klesl na 3,3 %, podíl nezaměstnaných mužů zůstává na hodnotě 2,9 %.

V Olomouckém kraji bylo k 30. 9. evidováno celkem 11 565 volných pracovních míst. Jejich počet byl o 97 nižší než v předchozím měsíci, ale o 2 440 vyšší než ve stejném měsíci minulého roku. Na jedno volné pracovní místo připadalo v Olomouckém kraji 1,2 uchazeče. V jednotlivých okresech nejvyšší počet uchazečů o zaměstnání na 1 VM připadal v okrese Jeseník (2,7), nejméně naopak v okrese Prostějov (pouze 0,8 osoby na 1 VM). Okresy Prostějov a Olomouc jsou jediné okresy v Olomouckém kraji, ve kterých počet volných míst převýšil počet nezaměstnaných. Z celkového počtu nahlášených volných míst bylo 793 vhodných pro osoby se zdravotním postižením (OZP), na jedno volné pracovní místo připadaly 3 OZP. Volných pracovních míst pro absolventy a mladistvé bylo registrováno 3 668, na jedno volné místo připadalo 0,23 uchazečů této kategorie.

V rámci aktivní politiky zaměstnanosti (APZ) bylo od počátku roku 2018 prostřednictvím příspěvků APZ podpořeno 3 226 osob, z toho do rekvalifikačních kurzů bylo zařazeno 521 osob.

Obory činností, které byly v tomto měsíci podpořeny prostřednictvím SÚPM – SVČ, byly zejména z oblasti služeb a drobného podnikání.

Informace o vývoji nezaměstnanosti v ČR v elektronické formě jsou zveřejněny na internetové adrese <https://www.mpsv.cz/web/cz/statistiky-trhu-prace>.

1. Základní charakteristika vývoje nezaměstnanosti a volných pracovních míst v Olomouckém kraji

Tabulka č. 1 - Vývoj nezaměstnanosti

ukazatel		stav k		
		30. 09. 2017	31. 08. 2018	30. 09. 2018
evidovaní uchazeči o zaměstnání		18 728	14 151	13 667
- z toho	ženy	9 925	7 704	7 260
	absolventi a mladiství	1 075	607	852
	uchazeči se zdravotním postižením	3 295	2 687	2 564
uchazeči s nárokem na PvN		4 645	4 579	4 180
podíl nezaměstnaných osob v % ¹⁾		4,1	3,2	3,1
volná pracovní místa		9 125	11 662	11 565
počet uchazečů na 1 volné pracovní místo		2,1	1,2	1,2

1) od ledna 2013 nový ukazatel registrované nezaměstnanosti

Tabulka č. 2 - Tok nezaměstnanosti

ukazatel	Počet uchazečů ve sledovaném měsíci		
	Září 2017	Srpen 2018	Září 2018
nově evidovaní uchazeči o zaměstnání	3 033	2 342	2 786
uchazeči s ukončenou evidencí a vyřazení	3 804	2 453	3 270
- z toho umístění celkem	2 522	1 285	2 102
- z toho umístění úřadem práce	504	272	392

Tabulka č. 3. – Nezaměstnanost v okresech k 30. 9. 2018

Okres	Počet nezaměstnaných		Volná pracovní místa	Počet uchazečů na 1 VPM	Podíl nezaměstnaných osob [%]
	Celkem	z toho ženy			
Jeseník	1 088	550	407	2,7	3,8
Olomouc	4 458	2 290	4 722	0,9	2,7
Prostějov	1 725	990	2 264	0,8	2,2
Přerov	3 609	1 979	2 098	1,7	4,0
Šumperk	2 787	1 451	2 074	1,3	3,3
Olomoucký kraj	13 667	7 260	11 565	1,2	3,1
Česká republika	224 331	121 328	316 132	0,7	3,0

2. Nástroje aktivní politiky zaměstnanosti v Olomouckém kraji

Tabulka č. 4 – Osoby podpořené v rámci APZ a rekvalifikace uchazečů a zájemců o zaměstnání

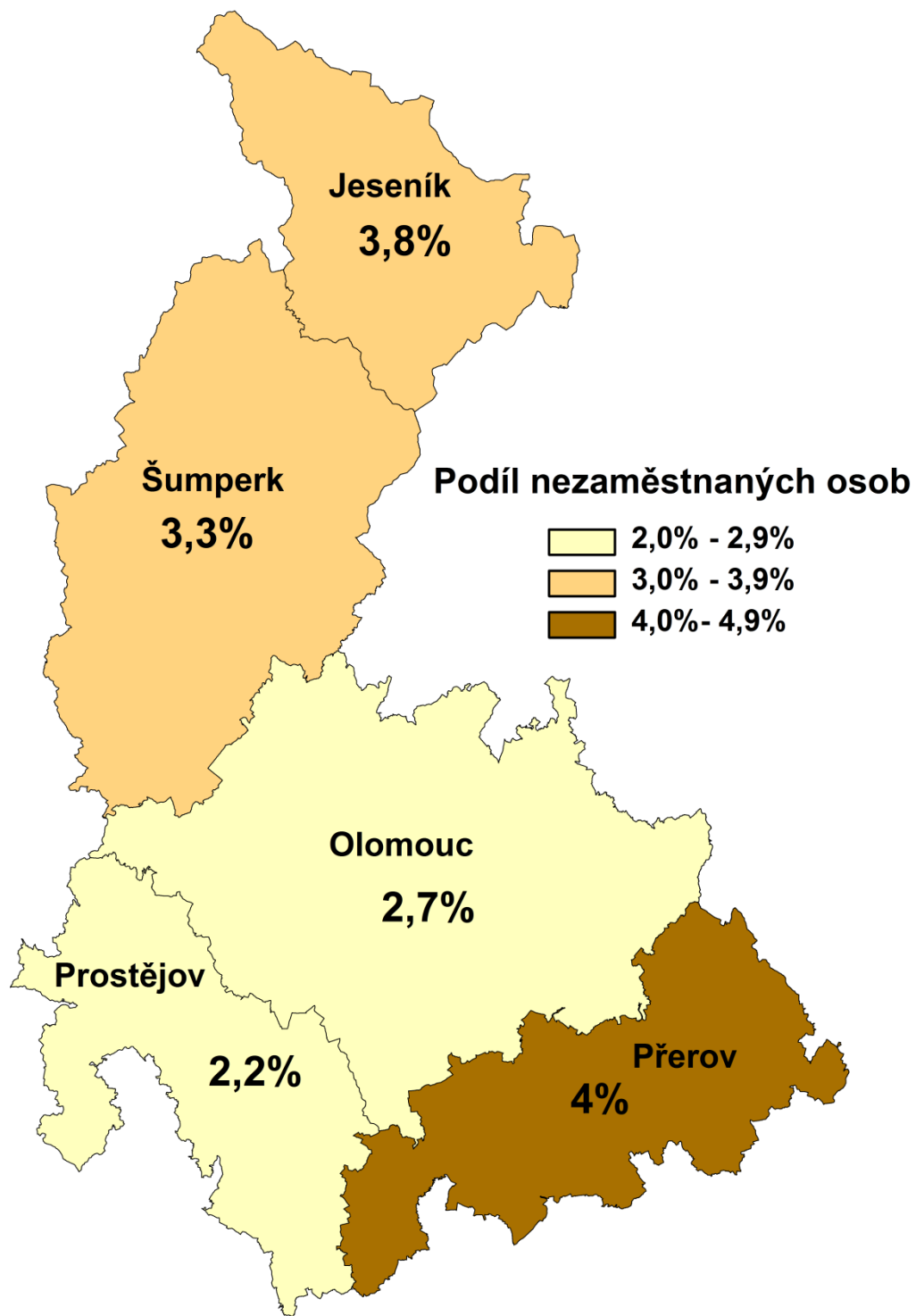
ukazatel (celkový počet)	Stav k		Celkem od počátku roku do	
	30. 9. 2017	30. 9. 2018	30. 9. 2017	30. 9. 2018
osoby podpořené v rámci APZ				
veřejně prospěšné práce (VPP)	964	82	1 031	76
veřejně prospěšné práce (VPP) - ESF ¹⁾	175	964	214	1 073
společensky účelná pracovní místa (SÚPM)	438	143	477	144
společensky účelná pracovní místa (SÚPM) - ESF ¹⁾	491	612	710	698
SÚPM - samostatně výdělečná činnost (SVČ)	168	193	115	123
SÚPM - samostatně výdělečná činnost (SVČ) - ESF ¹⁾	0	0	0	0
chráněná pracovní místa - zřízená	31	54	8	8
chráněná pracovní místa - SVČ osob se ZP	0	0	0	0
ostatní nástroje APZ	479	526	516	583
Uchazeči a zájemci				
uchazeči a zájemci zařazení do rekvalifikací	15	0	22	11
uchazeči a zájemci zařazení do rekvalifikací - ESF ¹⁾	37	8	147	270
uchazeči a zájemci, kteří zahájili zvolenou rekvalifikaci	43	0	65	12
uchazeči a zájemci, kteří zahájili zvolenou rekvalifikaci - ESF ¹⁾	13	27	427	228
Osoby podpořené v rámci APZ celkem	2 854	2 609	3 732	3 226

1) financováno převážně z Evropského sociálního fondu

Podrobnější statistické údaje o nástrojích APZ naleznete na stránkách Integrovaného portálu MPSV, v měsíčních statistikách nezaměstnanosti

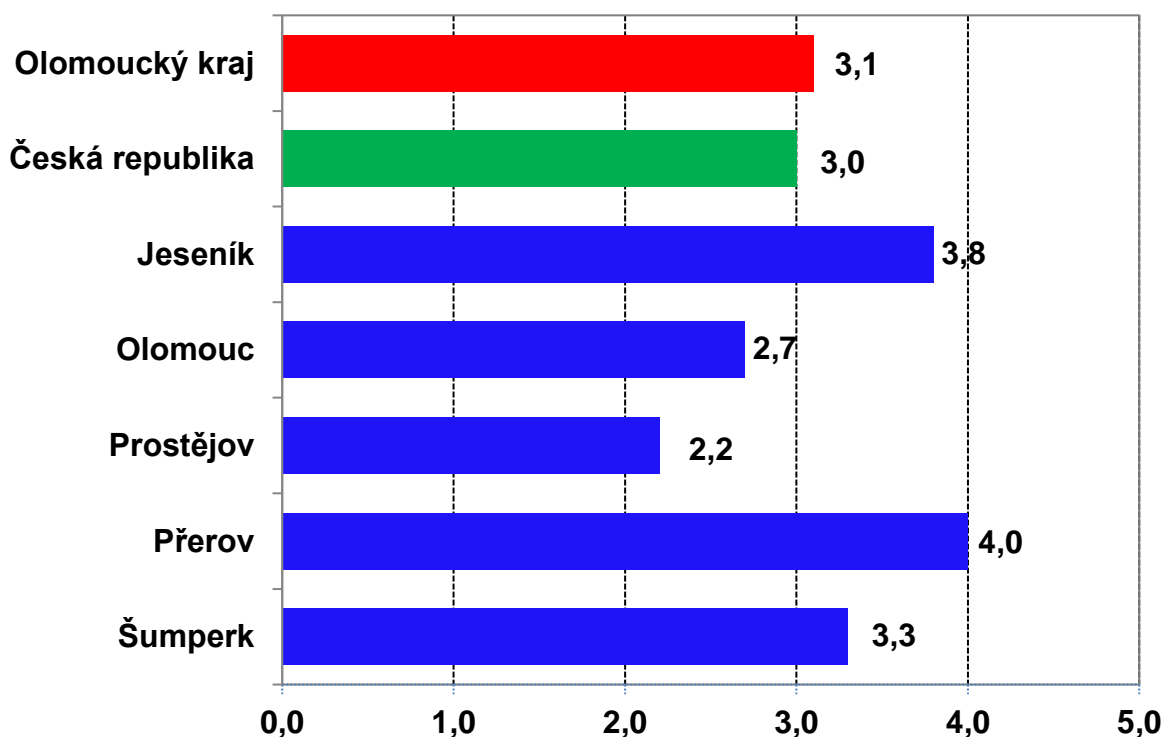
<https://www.mpsv.cz/web/cz/mesicni>.

3. MAPA - Podíl nezaměstnaných osob v okresech Olomouckého kraje

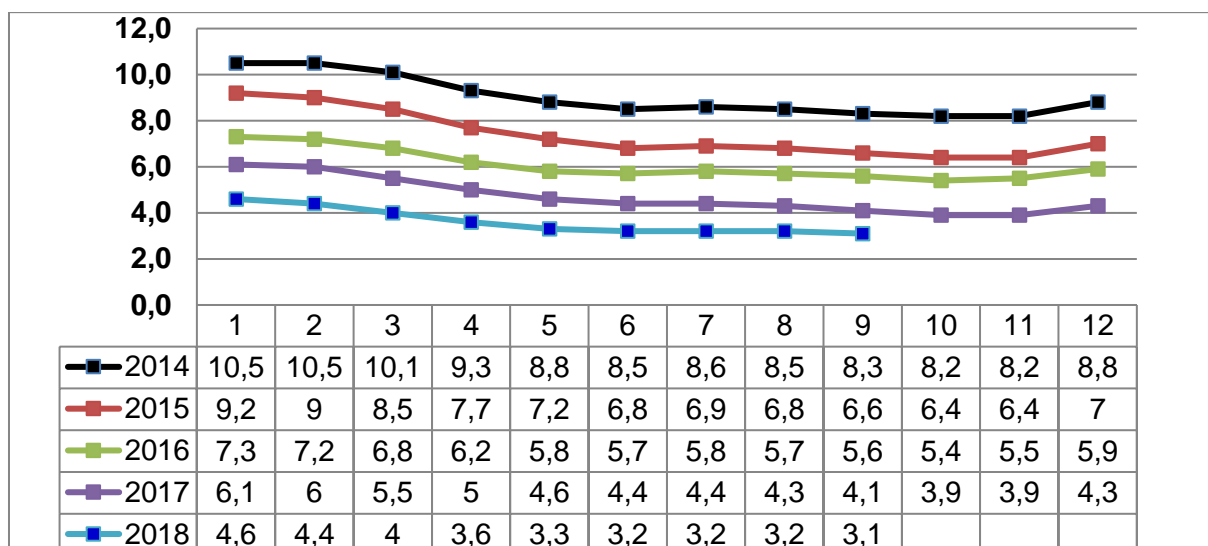


4. GRAFY

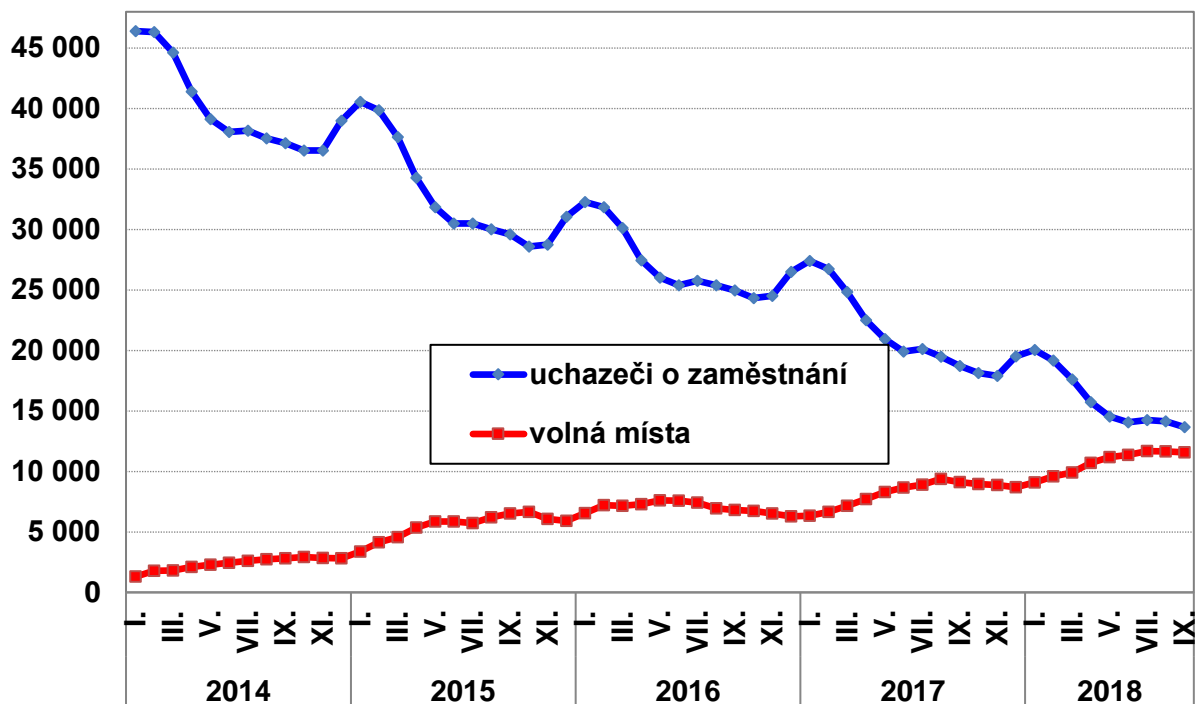
1. Podíl nezaměstnaných osob v okresech Ol. kraje a v ČR k 30. 9. 2018 v %



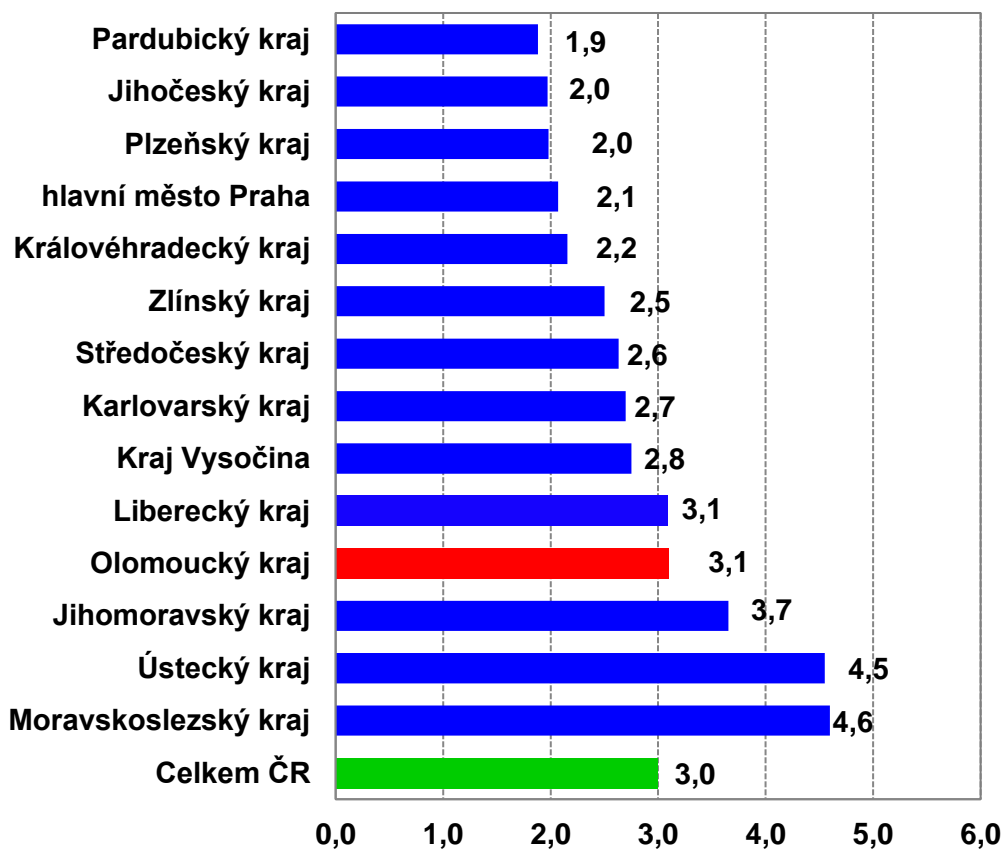
2. Vývoj podílu nezaměstnaných osob v Ol. kraji v letech 2014 – 2018 v %



3. Vývoj počtu uchazečů a VPM v Olomouckém kraji v letech 2014 - 2018



Podíl nezaměstnaných osob v jednotlivých krajích ČR k 30. 9. 2018 v %



4. Setřídění okresů k 30. 9. 2018

		PNO v %		meziměs. přírůst./ úbytek nezam. v %		počet uchazečů na 1 VPM
1	Karviná	7,0	Rychnov nad Kněžnou	7,7	Karviná	6,0
2	Most	6,3	Jindřichův Hradec	5,4	Ústí nad Labem	3,9
3	Ostrava-město	5,5	Domažlice	1,6	Most	2,9
4	Chomutov	5,2	Česká Lípa	1,4	Jeseník	2,7
5	Ústí nad Labem	5,1	Český Krumlov	1,2	Bruntál	2,6
6	Bruntál	5,0	Strakonice	0,9	Znojmo	2,4
7	Znojmo	4,8	Cheb	0,4	Hodonín	2,2
8	Hodonín	4,7	Vyškov	0,4	Sokolov	2,0
9	Louny	4,6	Tachov	0,3	Děčín	1,9
10	Brno-město	4,4	Rokycany	0,3	Ostrava-město	1,9
11	Děčín	4,3	Jihlava	0,2	Opava	1,7
12	Přerov	4,0	Klatovy	0,2	Blansko	1,7
13	Jeseník	3,8	Chomutov	-0,6	Přerov	1,7
14	Kladno	3,8	Jablonec nad Nisou	-0,7	Kladno	1,7
15	Sokolov	3,7	Mladá Boleslav	-0,7	Kroměříž	1,7
16	Kolín	3,7	Břeclav	-0,8	Frydek-Místek	1,7
17	Nymburk	3,6	Děčín	-0,8	Jablonec nad Nisou	1,6
18	Liberec	3,4	Rakovník	-0,8	Třebíč	1,5
19	Příbram	3,4	Jičín	-0,9	Žďár nad Sázavou	1,5
20	Teplice	3,4	Louny	-1,0	Chomutov	1,4
21	Šumperk	3,3	Hodonín	-1,0	Louny	1,4
22	Mělník	3,3	Kolín	-1,2	Brno-město	1,4
23	Žďár nad Sázavou	3,3	Příbram	-1,4	Šumperk	1,3
24	Jablonec nad Nisou	3,3	Pelhřimov	-1,4	Teplice	1,3
25	Třebíč	3,2	Frydek-Místek	-1,4	Příbram	1,3
26	Litoměřice	3,1	Bruntál	-1,4	Litoměřice	1,2
27	Semily	3,1	Nový Jičín	-1,6	Břeclav	1,2
28	Kroměříž	2,9	Nymburk	-1,7	Kolín	1,1
29	Český Krumlov	2,9	Most	-1,7	Kutná Hora	1,1
30	Frydek-Místek	2,9	Tábor	-1,7	Rakovník	1,0
31	Kutná Hora	2,9	Kutná Hora	-1,7	Strakonice	1,0
32	Břeclav	2,9	Liberec	-1,8	Trutnov	1,0
33	Opava	2,9	Znojmo	-2,1	Havlíčkův Brod	1,0
34	Jihlava	2,8	Mělník	-2,1	Mělník	1,0
35	Nový Jičín	2,8	Semily	-2,1	Olomouc	0,9
36	Vsetín	2,8	Přerov	-2,2	Nový Jičín	0,9
37	Tábor	2,8	Blansko	-2,2	Vyškov	0,9
38	Olomouc	2,7	Uherské Hradiště	-2,3	Náchod	0,8
39	Rakovník	2,7	Beroun	-2,3	Jihlava	0,8
40	Karlovy Vary	2,7	Teplice	-2,3	Vsetín	0,8
41	Tachov	2,6	Kroměříž	-2,3	Česká Lípa	0,8
42	Blansko	2,6	Karviná	-2,4	Semily	0,8
43	Beroun	2,6	Prostějov	-2,5	Zlín	0,8
44	Hradec Králové	2,6	Sokolov	-2,6	Uherské Hradiště	0,8
45	Brno-venkov	2,5	Praha-východ	-2,7	Prostějov	0,8
46	Náchod	2,5	Karlovy Vary	-2,8	Liberec	0,8
47	Česká Lípa	2,4	Opava	-2,9	Hradec Králové	0,7
48	Rokycany	2,3	Ústí nad Orlicí	-3,0	Svitavy	0,7
49	Strakonice	2,3	Ústí nad Labem	-3,0	Nymburk	0,7
50	Havlíčkův Brod	2,3	Plzeň-jih	-3,1	Tábor	0,6
51	Trutnov	2,3	Zlín	-3,1	Benešov	0,6
52	Uherské Hradiště	2,2	Trutnov	-3,1	Chrudim	0,6
53	Zlín	2,2	Olomouc	-3,2	Karlovy Vary	0,6
54	Prostějov	2,2	Náchod	-3,3	Jindřichův Hradec	0,5
55	Svitavy	2,2	Benešov	-3,4	Beroun	0,5
56	Plzeň-sever	2,2	Havlíčkův Brod	-3,4	České Budějovice	0,5
57	Vyškov	2,1	Kladno	-3,5	Brno-venkov	0,5
58	Praha	2,1	Písek	-3,5	Klatovy	0,5
59	Mladá Boleslav	1,9	Praha	-3,7	Jičín	0,4
60	Pardubice	1,9	Třebíč	-3,7	Plzeň-sever	0,4
61	Domažlice	1,9	České Budějovice	-3,8	Písek	0,4
62	Plzeň-město	1,8	Brno-město	-3,9	Cheb	0,4
63	Chrudim	1,8	Žďár nad Sázavou	-3,9	Praha-západ	0,4
64	Klatovy	1,8	Praha-západ	-4,0	Český Krumlov	0,3
65	České Budějovice	1,8	Prachatice	-4,1	Rokycany	0,3
66	Jičín	1,7	Ostrava-město	-4,1	Praha	0,3
67	Cheb	1,7	Brno-venkov	-4,2	Prachatice	0,3
68	Praha-západ	1,7	Pardubice	-4,3	Ústí nad Orlicí	0,3
69	Ústí nad Orlicí	1,6	Šumperk	-4,4	Pelhřimov	0,3
70	Pelhřimov	1,6	Vsetín	-4,4	Domažlice	0,3
71	Plzeň-jih	1,6	Litoměřice	-5,4	Rychnov nad Kněžnou	0,3
72	Benešov	1,6	Chrudim	-5,7	Plzeň-město	0,3
73	Písek	1,5	Svitavy	-5,7	Mladá Boleslav	0,2
74	Prachatice	1,4	Plzeň-sever	-6,2	Plzeň-jih	0,2
75	Praha-východ	1,3	Hradec Králové	-6,5	Praha-východ	0,2
76	Jindřichův Hradec	1,3	Plzeň-město	-6,6	Tachov	0,1
77	Rychnov nad Kněžnou	1,1	Jeseník	-7,2	Pardubice	0,1
	Celkem ČR	3,0	Celkem ČR	-2,7	Celkem ČR	0,7