



Úřad práce ČR

Krajská pobočka Úřadu práce ČR
v Olomouci

Měsíční statistická zpráva
říjen 2018

Zpracoval: *Bc. Jaroslav Mikšaník*

Informace o nezaměstnanosti v Olomouckém kraji

k 31. 10. 2018

V tomto měsíci se celkový počet uchazečů o zaměstnání snížil o 3,2 % na 13 235 osob, počet hlášených volných pracovních míst se snížil o 2,7 % na 11 254 a podíl nezaměstnaných osob klesl o 0,1 procentního bodu na 3,0 %.

K 31. 10. 2018 evidoval Úřad práce ČR (ÚP ČR), Krajská pobočka v Olomouci celkem 13 235 uchazečů o zaměstnání - jedná se o nejnižší nezaměstnanost v historii úřadu práce. Počet uchazečů o zaměstnání byl o 432 nižší než na konci předchozího měsíce, ve srovnání se stejným obdobím minulého roku byl nižší o 4 898 osob. Z tohoto počtu bylo 12 096 dosažitelných uchazečů o zaměstnání ve věku 15 - 64 let. Bylo to o 505 méně než na konci předchozího měsíce. Ve srovnání se stejným obdobím minulého roku byl jejich počet nižší o 3 966.

V průběhu měsíce bylo nově zaevidováno 2 737 osob. Ve srovnání s minulým měsícem to bylo o 49 osob méně; v porovnání se stejným obdobím předchozího roku to bylo méně o 17 osob.

Z evidence během měsíce odešlo celkem 3 169 uchazečů (ukončená evidence, vyřazení uchazeči). Bylo to o 101 osob méně než v předchozím měsíci a o 180 osob méně než ve stejném měsíci minulého roku. Do zaměstnání z nich ve sledovaném měsíci nastoupilo 1 850, tj. o 252 méně než v předchozím měsíci a o 177 méně než ve stejném měsíci minulého roku; 341 uchazečů o zaměstnání bylo umístěno prostřednictvím úřadu práce tj. o 51 méně než v předchozím měsíci a o 85 méně než ve stejném období minulého roku, 1 319 uchazečů bylo vyřazeno bez umístění.

Vývoj nezaměstnanosti v jednotlivých okresech kraje byl podobný – ve všech okresech došlo k poklesu počtu nezaměstnaných (procentuálně nejvíce na Přerovsku o 4,4 %, naopak nejméně v okrese Prostějov – o 2,1 %).

Ke konci měsíce bylo evidováno na ÚP ČR, Krajské pobočce v Olomouci 6 984 žen a jejich podíl na celkovém počtu uchazečů činil 53 %. V evidenci bylo 2 464 osob se zdravotním postižením, což představovalo 19 % z celkového počtu nezaměstnaných.

Na konci října bylo evidováno 771 absolventů škol všech stupňů vzdělání a mladistvých, jejich počet se ve srovnání s předchozím měsícem snížil o 81 osob, ve srovnání se stejným měsícem minulého roku byl nižší o 200 osob. Na celkové nezaměstnanosti se podíleli 6 %.

Podporu v nezaměstnanosti pobíralo 4 089 uchazečů o zaměstnání, tj. 31 % všech uchazečů vedených v evidenci.

Podíl nezaměstnaných osob, tj. počet dosažitelných uchazečů o zaměstnání ve věku 15 – 64 let k obyvatelstvu stejného věku, k 31. 10. 2018 meziměsíčně klesl o 0,1 p. b. na hodnotu 3,0 %. Podíl nezaměstnaných osob vyšší než republikový průměr vykázaly 3 okresy, nejvyšší byl v okrese Přerov (3,8 %), naopak nejnižší podíl nezaměstnaných byl zaznamenán v okrese Prostějov (2,2 %). Kromě Prostějovska vykazuje i okres Olomouc hodnotu PNO nižší než je v ČR.

Podíl nezaměstnaných žen klesl na 3,2 %, podíl nezaměstnaných mužů také klesl na hodnotu 2,8 %.

V Olomouckém kraji bylo k 31. 10. evidováno celkem 11 254 volných pracovních míst. Jejich počet byl o 311 nižší než v předchozím měsíci, ale o 2 288 vyšší než ve stejném měsíci minulého roku. Na jedno volné pracovní místo připadalo v Olomouckém kraji 1,2 uchazeče. V jednotlivých okresech nejvyšší počet uchazečů o zaměstnání na 1 VM připadal v okrese Jeseník (2,6), nejméně naopak v okrese Prostějov (pouze 0,8 osoby na 1 VM). Okresy Prostějov a Olomouc jsou jediné okresy v Olomouckém kraji, ve kterých počet volných míst převýšil počet nezaměstnaných. Z celkového počtu nahlášených volných míst bylo 733 vhodných pro osoby se zdravotním postižením (OZP), na jedno volné pracovní místo připadaly 3 OZP. Volných pracovních míst pro absolventy a mladistvé bylo registrováno 3 650, na jedno volné místo připadalo 0,2 uchazečů této kategorie.

V rámci aktivní politiky zaměstnanosti (APZ) bylo od počátku roku 2018 prostřednictvím příspěvků APZ podpořeno 3 457 osob, z toho do rekvalifikačních kurzů bylo zařazeno 598 osob.

Obory činností, které byly v tomto měsíci podpořeny prostřednictvím SÚPM – SVČ, byly zejména z oblasti služeb a drobného podnikání.

Informace o vývoji nezaměstnanosti v ČR v elektronické formě jsou zveřejněny na internetové adrese <https://www.mpsv.cz/web/cz/statistiky-trhu-prace>.

1. Základní charakteristika vývoje nezaměstnanosti a volných pracovních míst v Olomouckém kraji

Tabulka č. 1 - Vývoj nezaměstnanosti

ukazatel		stav k		
		31. 10. 2017	30. 09. 2018	31. 10. 2018
evidovaní uchazeči o zaměstnání		18 133	13 667	13 235
- z toho	ženy	9 630	7 260	6 984
	absolventi a mladiství	971	852	771
	uchazeči se zdravotním postižením	3 227	2 564	2 464
uchazeči s nárokem na Pvn		4 509	4 180	4 089
podíl nezaměstnaných osob v % ¹⁾		3,9	3,1	3,0
volná pracovní místa		8 966	11 565	11 254
počet uchazečů na 1 volné pracovní místo		2,0	1,2	1,2

1) od ledna 2013 nový ukazatel registrované nezaměstnanosti

Tabulka č. 2 - Tok nezaměstnanosti

ukazatel	Počet uchazečů ve sledovaném měsíci		
	říjen 2017	září 2018	říjen 2018
nově evidovaní uchazeči o zaměstnání	2 754	2 786	2 737
uchazeči s ukončenou evidencí a vyřazení	3 349	3 270	3 169
- z toho umístění celkem	2 027	2 102	1 850
- z toho umístění úřadem práce	426	392	341

Tabulka č. 3. – Nezaměstnanost v okresech k 31. 10. 2018

Okres	Počet nezaměstnaných		Volná pracovní místa	Počet uchazečů na 1 VPM	Podíl nezaměstnaných osob [%]
	Celkem	z toho ženy			
Jeseník	1 041	517	402	2,6	3,6
Olomouc	4 330	2 209	4 724	0,9	2,6
Prostějov	1 689	959	2 227	0,8	2,2
Přerov	3 450	1 897	2 056	1,7	3,8
Šumperk	2 725	1 402	1 845	1,5	3,3
Olomoucký kraj	13 235	6 984	11 254	1,2	3,0
Česká republika	215 622	115 981	316 884	0,7	2,8

2. Nástroje aktivní politiky zaměstnanosti v Olomouckém kraji

Tabulka č. 4 – Osoby podpořené v rámci APZ a rekvalifikace uchazečů a zájemců o zaměstnání

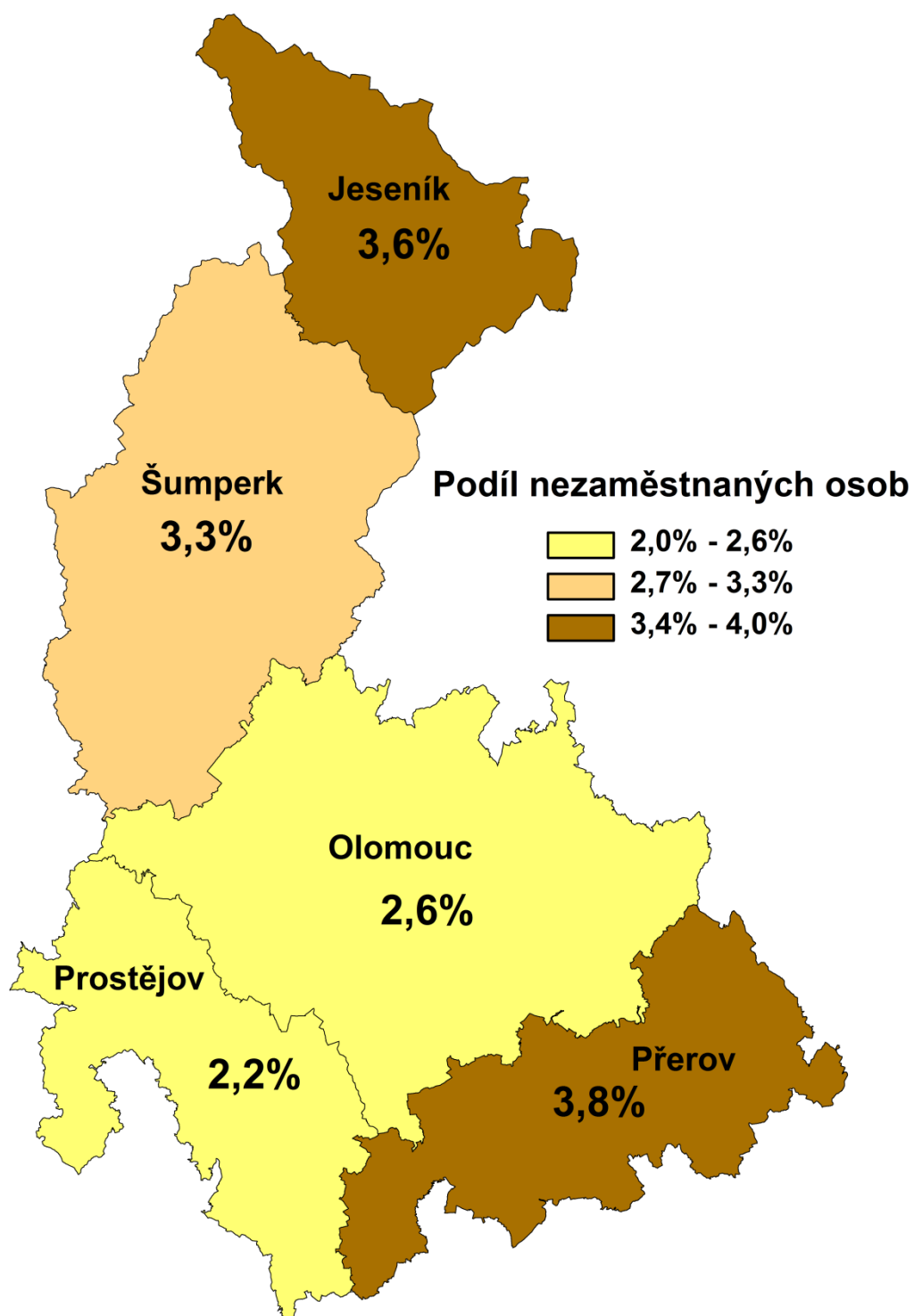
ukazatel (celkový počet)	Stav k		Celkem od počátku roku do	
	31.10.2017	31.10.2018	31.10.2017	31.10.2018
osoby podpořené v rámci APZ				
veřejně prospěšné práce (VPP)	913	72	1 050	76
veřejně prospěšné práce (VPP) - ESF ¹⁾	180	961	224	1 108
společensky účelná pracovní místa (SÚPM)	391	147	492	157
společensky účelná pracovní místa (SÚPM) - ESF ¹⁾	499	599	809	757
SÚPM - samostatně výdělečná činnost (SVČ)	175	181	136	126
SÚPM - samostatně výdělečná činnost (SVČ) - ESF ¹⁾	0	0	0	0
chráněná pracovní místa - zřízená	30	53	11	8
chráněná pracovní místa - SVČ osob se ZP	0	0	0	0
ostatní nástroje APZ	490	497	590	627
Uchazeči a zájemci				
uchazeči a zájemci zařazení do rekvalifikací	3	1	27	13
uchazeči a zájemci zařazení do rekvalifikací - ESF ¹⁾	56	23	190	304
uchazeči a zájemci, kteří zahájili zvolenou rekvalifikaci	55	0	113	12
uchazeči a zájemci, kteří zahájili zvolenou rekvalifikaci - ESF ¹⁾	13	50	439	269
Osoby podpořené v rámci APZ celkem	2 805	2 584	4 081	3 457

1) financováno převážně z Evropského sociálního fondu

Podrobnější statistické údaje o nástrojích APZ naleznete na stránkách Integrovaného portálu MPSV, v měsíčních statistikách nezaměstnanosti

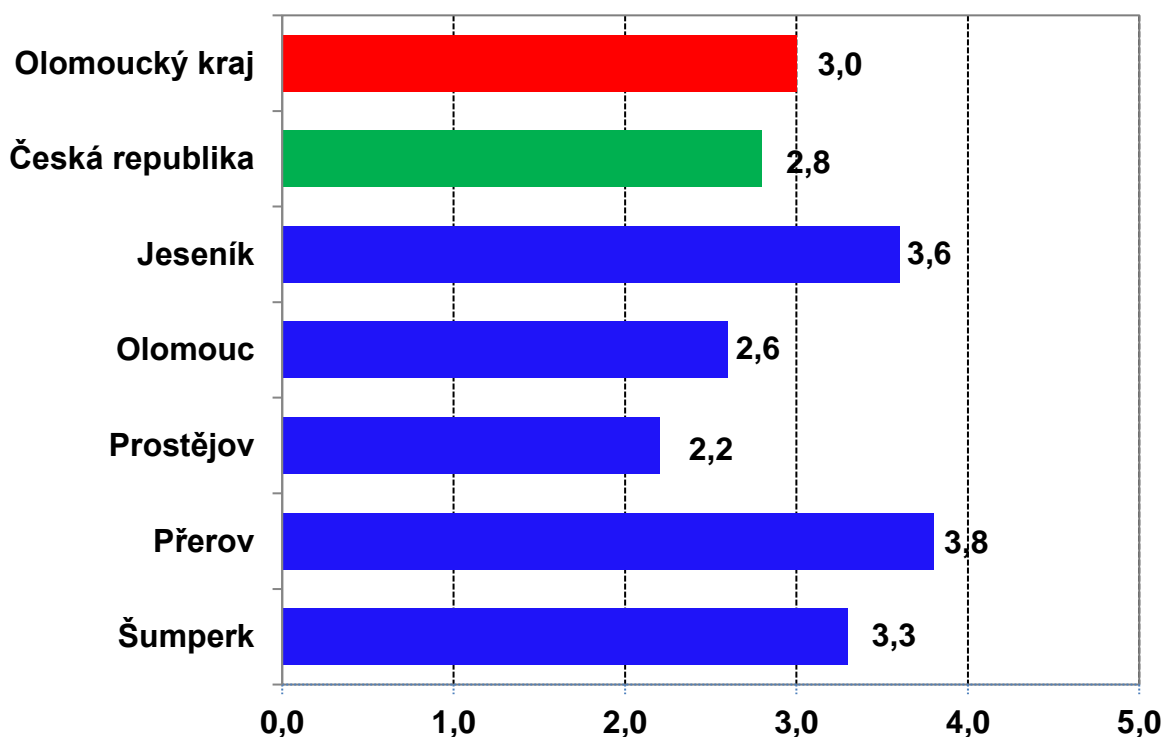
<https://www.mpsv.cz/web/cz/mesicni>.

3. MAPA - Podíl nezaměstnaných osob v okresech Olomouckého kraje

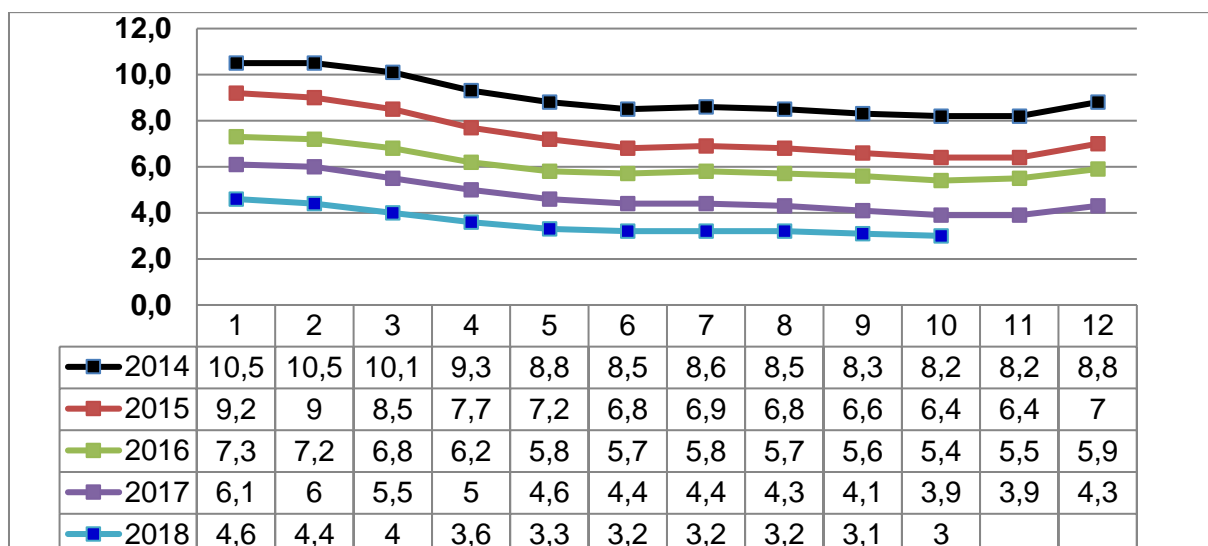


4. GRAFY

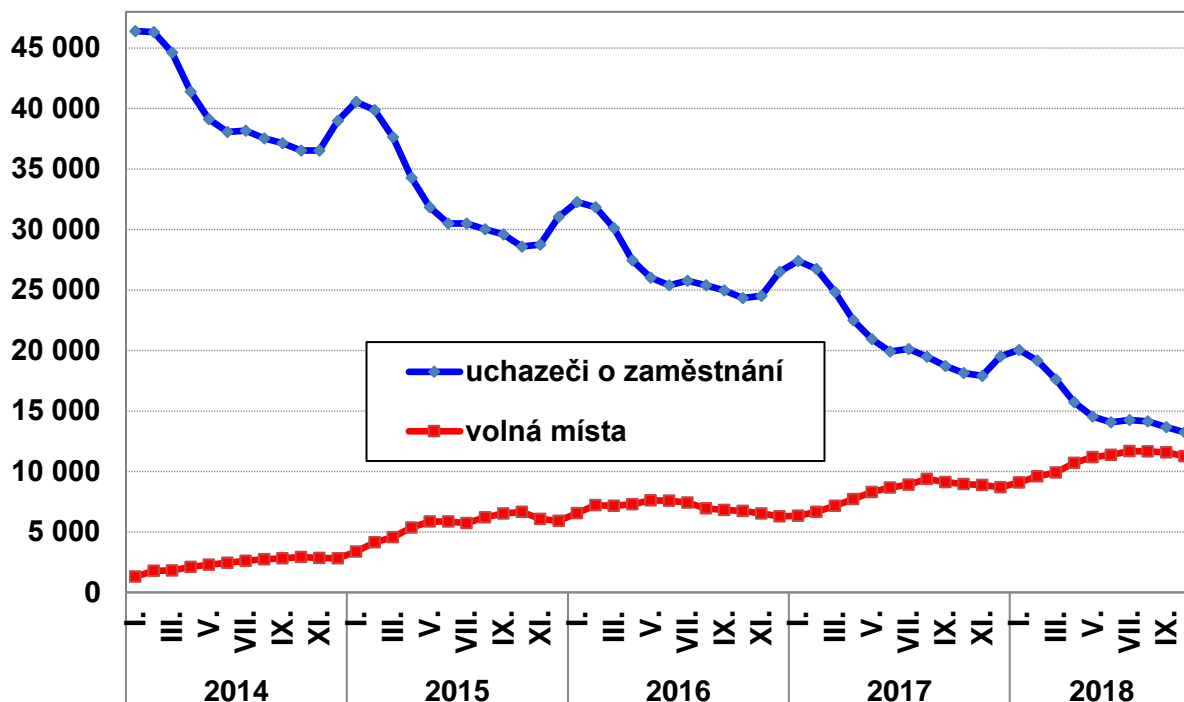
1. Podíl nezaměstnaných osob v okresech Ol. kraje a v ČR k 31. 10. 2018 v %



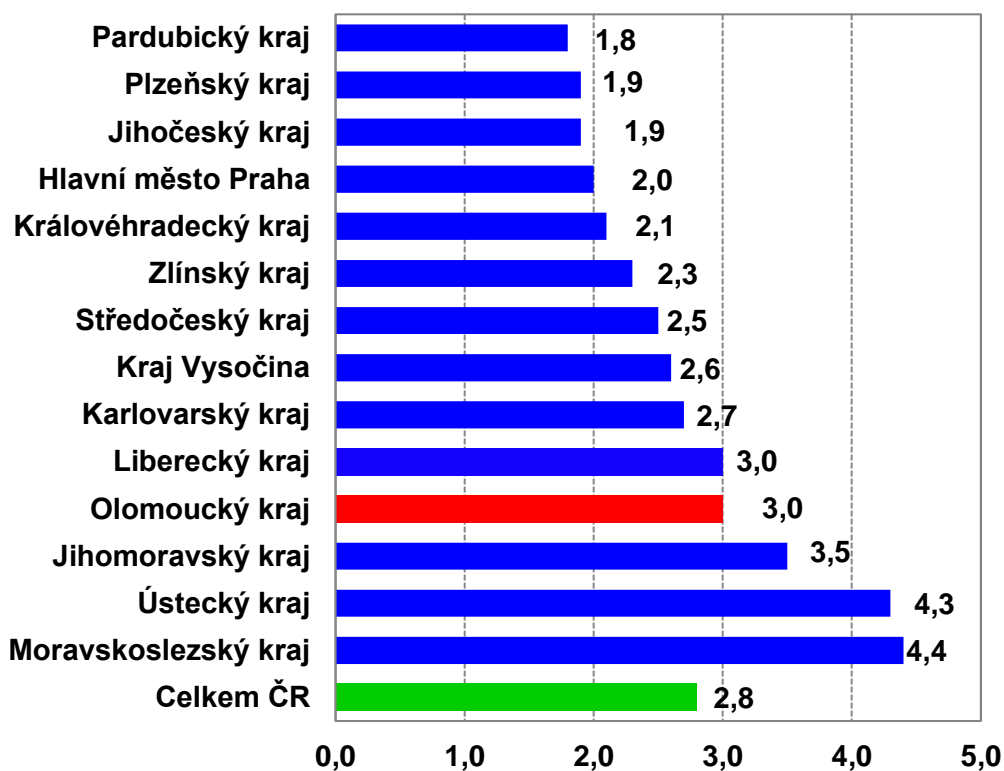
2. Vývoj podílu nezaměstnaných osob v Ol. kraji v letech 2014 – 2018 v %



3. Vývoj počtu uchazečů a VPM v Olomouckém kraji v letech 2014 - 2018



Podíl nezaměstnaných osob v jednotlivých krajích ČR k 31. 10. 2018 v %



4. Setřídění okresů k 31. 10. 2018

		PNO v %		meziměs. přírůst./ úbytek nezam. v %		počet uchazečů na 1 VPM
1	Karviná	6,8	Jindřichův Hradec	2,9	Karviná	5,1
2	Most	6,0	Sokolov	1,3	Ústí nad Labem	3,6
3	Ostrava-město	5,2	Prachatice	-0,2	Most	2,7
4	Chomutov	5,0	Znojmo	-0,4	Jeseník	2,6
5	Ústí nad Labem	4,9	Karlovy Vary	-0,9	Bruntál	2,6
6	Bruntál	4,9	Náchod	-1,0	Znojmo	2,4
7	Znojmo	4,8	Český Krumlov	-1,2	Sokolov	2,0
8	Hodonín	4,5	Jablonec nad Nisou	-1,5	Hodonín	1,9
9	Louny	4,4	Česká Lípa	-2,0	Ostrava-město	1,9
10	Brno-město	4,2	Prostějov	-2,1	Děčín	1,9
11	Děčín	4,1	Karviná	-2,2	Blansko	1,7
12	Sokolov	3,8	Šumperk	-2,2	Opava	1,7
13	Přerov	3,8	Hodonín	-2,3	Kladno	1,7
14	Kladno	3,7	Bruntál	-2,3	Přerov	1,7
15	Jeseník	3,6	Rychnov nad K.	-2,3	Frydek-Místek	1,7
16	Nymburk	3,5	Jičín	-2,4	Jablonec nad Nisou	1,6
17	Kolín	3,4	Pardubice	-2,6	Kroměříž	1,6
18	Šumperk	3,3	Třebíč	-2,7	Šumperk	1,5
19	Jablonec nad Nisou	3,2	Strakonice	-2,7	Žďár nad Sázavou	1,4
20	Liberec	3,2	Písek	-2,8	Třebíč	1,4
21	Teplice	3,2	Olomouc	-2,9	Louny	1,4
22	Příbram	3,2	České Budějovice	-3,0	Brno-město	1,3
23	Mělník	3,1	Kutná Hora	-3,0	Chomutov	1,3
24	Žďár nad Sázavou	3,1	Kladno	-3,0	Litoměřice	1,2
25	Třebíč	3,1	Břeclav	-3,0	Příbram	1,2
26	Litoměřice	3,0	Trutnov	-3,1	Břeclav	1,2
27	Semily	2,9	Beroun	-3,2	Teplice	1,1
28	Český Krumlov	2,9	Brno-město	-3,4	Kutná Hora	1,0
29	Kutná Hora	2,8	Praha	-3,4	Kolín	1,0
30	Břeclav	2,8	Děčín	-3,4	Strakonice	1,0
31	Frydek-Místek	2,8	Uherské Hradiště	-3,4	Mělník	1,0
32	Nový Jičín	2,7	Nymburk	-3,4	Rakovník	1,0
33	Jihlava	2,7	Plzeň-sever	-3,6	Trutnov	1,0
34	Kroměříž	2,7	Nový Jičín	-3,9	Olomouc	0,9
35	Opava	2,7	Louny	-4,0	Nový Jičín	0,9
36	Olomouc	2,6	Ostrava-město	-4,1	Havlíčkův Brod	0,9
37	Karlovy Vary	2,6	Plzeň-město	-4,1	Česká Lípa	0,8
38	Vsetín	2,6	Jihlava	-4,3	Vyškov	0,8
39	Tábor	2,6	Jeseník	-4,3	Zlín	0,8
40	Beroun	2,5	Tábor	-4,4	Jihlava	0,8
41	Rakovník	2,5	Litoměřice	-4,4	Náchod	0,8
42	Náchod	2,5	Přerov	-4,4	Vsetín	0,8
43	Blansko	2,4	Liberec	-4,5	Semily	0,8
44	Tachov	2,4	Žďár nad Sázavou	-4,5	Prostějov	0,8
45	Brno-venkov	2,4	Mělník	-4,5	Liberec	0,8
46	Hradec Králové	2,4	Ústí nad Labem	-4,5	Uherské Hradiště	0,7
47	Česká Lípa	2,3	Most	-4,6	Svitavy	0,7
48	Strakonice	2,3	Brno-venkov	-4,6	Hradec Králové	0,7
49	Rokycany	2,2	Mladá Boleslav	-4,7	Nymburk	0,6
50	Trutnov	2,2	Frydek-Místek	-4,9	Tábor	0,6
51	Prostějov	2,2	Klatovy	-4,9	Karlovy Vary	0,6
52	Uherské Hradiště	2,1	Příbram	-4,9	Jindřichův Hradec	0,6
53	Havlíčkův Brod	2,1	Chomutov	-5,2	Chrudim	0,5
54	Plzeň-sever	2,1	Semily	-5,4	Benešov	0,5
55	Svitavy	2,1	Teplice	-5,5	České Budějovice	0,5
56	Zlín	2,1	Vyškov	-5,5	Brno-venkov	0,5
57	Praha	2,0	Praha-západ	-5,5	Beroun	0,5
58	Vyškov	2,0	Hradec Králové	-5,5	Klatovy	0,5
59	Pardubice	1,9	Svitavy	-5,7	Jičín	0,4
60	Mladá Boleslav	1,8	Vsetín	-5,9	Písek	0,4
61	Domažlice	1,8	Kolín	-6,0	Plzeň-sever	0,4
62	Plzeň-město	1,7	Zlín	-6,1	Český Krumlov	0,4
63	České Budějovice	1,7	Blansko	-6,2	Cheb	0,4
64	Chrudim	1,7	Benešov	-6,2	Prachatice	0,3
65	Klatovy	1,7	Opava	-6,2	Rokycany	0,3
66	Jičín	1,6	Cheb	-6,3	Praha	0,3
67	Cheb	1,6	Rokycany	-6,5	Praha-západ	0,3
68	Praha-západ	1,5	Domažlice	-6,7	Pelhřimov	0,3
69	Ústí nad Orlicí	1,5	Chrudim	-7,0	Domažlice	0,2
70	Benešov	1,5	Tachov	-7,1	Rychnov nad K.	0,2
71	Plzeň-jih	1,4	Rakovník	-7,2	Ústí nad Orlicí	0,2
72	Písek	1,4	Praha-východ	-7,3	Plzeň-město	0,2
73	Prachatice	1,4	Kroměříž	-7,3	Mladá Boleslav	0,2
74	Pelhřimov	1,4	Havlíčkův Brod	-7,5	Plzeň-jih	0,2
75	Jindřichův Hradec	1,3	Plzeň-jih	-7,8	Praha-východ	0,1
76	Praha-východ	1,2	Ústí nad Orlicí	-8,5	Tachov	0,1
77	Rychnov nad K.	1,1	Pelhřimov	-12,0	Pardubice	0,1
	Celkem ČR	2,8	Celkem ČR	-3,9	Celkem ČR	0,7