



Úřad práce ČR

Krajská pobočka Úřadu práce ČR
v Olomouci

Měsíční statistická zpráva
listopad 2018

Zpracoval: *Bc. Jaroslav Mikšaník*

Informace o nezaměstnanosti v Olomouckém kraji

k 30. 11. 2018

V tomto měsíci se celkový počet uchazečů o zaměstnání nepatrně zvýšil o 0,8 % na 13 346 osob, počet hlášených volných pracovních míst se snížil o 0,6 % na 11 181 a podíl nezaměstnaných osob stagnoval na hodnotě 3,0 %.

K 30. 11. 2018 evidoval Úřad práce ČR (ÚP ČR), Krajská pobočka v Olomouci celkem 13 346 uchazečů o zaměstnání – tento počet byl o 111 vyšší než na konci předchozího měsíce, ve srovnání se stejným obdobím minulého roku byl nižší o 4 552 osob. Z tohoto počtu bylo 12 182 dosažitelných uchazečů o zaměstnání ve věku 15 - 64 let. Bylo to o 86 více než na konci předchozího měsíce. Ve srovnání se stejným obdobím minulého roku byl jejich počet nižší o 3 709.

V průběhu měsíce bylo nově zaevidováno 2 894 osob. Ve srovnání s minulým měsícem to bylo o 157 osob více; v porovnání se stejným obdobím předchozího roku to bylo více o 68 osob.

Z evidence během měsíce odešlo celkem 2 783 uchazečů (ukončená evidence, vyřazení uchazeči). Bylo to o 386 osob méně než v předchozím měsíci a o 278 osob méně než ve stejném měsíci minulého roku. Do zaměstnání z nich ve sledovaném měsíci nastoupilo 1 494, tj. o 356 méně než v předchozím měsíci a o 395 méně než ve stejném měsíci minulého roku; 265 uchazečů o zaměstnání bylo umístěno prostřednictvím úřadu práce tj. o 76 méně než v předchozím měsíci a o 175 méně než ve stejném období minulého roku, 1 289 uchazečů bylo vyřazeno bez umístění.

Vývoj nezaměstnanosti v jednotlivých okresech kraje byl rozdílný – v okrese Jeseník počet nezaměstnaných výrazně vzrostl (o 307 osob, tj. o 30 %), v okrese Přerov zase znatelně klesla (o 133 osob, čili 4 %), v ostatních okresech se počet nezaměstnaných jen velmi mírně zvýšil nebo klesl a podíl nezaměstnaných osob (PNO) stagnoval na říjnových hodnotách.

Ke konci měsíce bylo evidováno na ÚP ČR, Krajské pobočce v Olomouci 6 940 žen a jejich podíl na celkovém počtu uchazečů činil 52 %. V evidenci bylo 2 403 osob se zdravotním postižením, což představovalo 18 % z celkového počtu nezaměstnaných.

Na konci listopadu bylo evidováno 665 absolventů škol všech stupňů vzdělání a mladistvých, jejich počet se ve srovnání s předchozím měsícem snížil o 106 osob, ve srovnání se stejným měsícem minulého roku byl nižší o 167 osob. Na celkové nezaměstnanosti se podíleli 5 %.

Podporu v nezaměstnanosti pobíralo 4 405 uchazečů o zaměstnání, tj. 33 % všech uchazečů vedených v evidenci.

Podíl nezaměstnaných osob, tj. počet dosažitelných uchazečů o zaměstnání ve věku 15 – 64 let k obyvatelstvu stejného věku, k 30. 11. 2018 meziměsíčně stagnoval na hodnotě 3,0 %. Podíl nezaměstnaných osob vyšší než republikový průměr vykázaly 3 okresy, nejvyšší byl v okrese Jeseník (4,8 %), naopak nejnižší podíl nezaměstnaných byl zaznamenán v okrese Prostějov (2,2 %). Kromě Prostějovska vykazuje i okres Olomouc hodnotu PNO nižší než je v ČR.

Podíl nezaměstnaných žen zůstal na hodnotě 3,2 %; také podíl nezaměstnaných mužů stagnoval na hodnotě 2,8 %.

V Olomouckém kraji bylo k 30. 11. evidováno celkem 11 181 volných pracovních míst. Jejich počet byl o 73 nižší než v předchozím měsíci, ale o 2 295 vyšší než ve stejném měsíci minulého roku. Na jedno volné pracovní místo připadalo v Olomouckém kraji 1,2 uchazeče. V jednotlivých okresech nejvyšší počet uchazečů o zaměstnání na 1 VM připadal v okrese Jeseník (3,3), nejméně naopak v okrese Prostějov (pouze 0,7 osoby na 1 VM). Okresy Prostějov a Olomouc jsou jediné okresy v Olomouckém kraji, ve kterých počet volných míst převýšil počet nezaměstnaných. Z celkového počtu nahlášených volných míst bylo 753 vhodných pro osoby se zdravotním postižením (OZP), na jedno volné pracovní místo připadaly 3 OZP. Volných pracovních míst pro absolventy a mladistvé bylo registrováno 3 613, na jedno volné místo připadalo 0,2 uchazečů této kategorie.

V rámci aktivní politiky zaměstnanosti (APZ) bylo od počátku roku 2018 prostřednictvím příspěvků APZ podpořeno 3 689 osob, z toho do rekvalifikačních kurzů bylo zařazeno 680 osob.

Obory činností, které byly v tomto měsíci podpořeny prostřednictvím SÚPM – SVČ, byly zejména z oblasti služeb a drobného podnikání.

Informace o vývoji nezaměstnanosti v ČR v elektronické formě jsou zveřejněny na internetové adrese <https://www.mpsv.cz/web/cz/statistiky-trhu-prace>.

1. Základní charakteristika vývoje nezaměstnanosti a volných pracovních míst v Olomouckém kraji

Tabulka č. 1 - Vývoj nezaměstnanosti

ukazatel		stav k		
		30. 11. 2017	31. 10. 2018	30. 11. 2018
evidovaní uchazeči o zaměstnání		17 898	13 235	13 346
- z toho	ženy	9 314	6 984	6 940
	absolventi a mladiství	832	771	665
	uchazeči se zdravotním postižením	3 169	2 464	2 403
uchazeči s nárokem na Pvn		4 785	4 089	4 405
podíl nezaměstnaných osob v % ¹⁾		3,9	3,0	3,0
volná pracovní místa		8 886	11 254	11 181
počet uchazečů na 1 volné pracovní místo		2,0	1,2	1,2

1) od ledna 2013 nový ukazatel registrované nezaměstnanosti

Tabulka č. 2 - Tok nezaměstnanosti

ukazatel	Počet uchazečů ve sledovaném měsíci		
	listopad 2017	říjen 2018	listopad 2018
nově evidovaní uchazeči o zaměstnání	2 826	2 737	2 894
uchazeči s ukončenou evidencí a vyřazení	3 061	3 169	2 783
- z toho umístění celkem	1 889	1 850	1 494
- z toho umístění úřadem práce	440	341	265

Tabulka č. 3. – Nezaměstnanost v okresech k 30. 11. 2018

Okres	Počet nezaměstnaných		Volná pracovní místa	Počet uchazečů na 1 VPM	Podíl nezaměstnaných osob [%]
	Celkem	z toho ženy			
Jeseník	1 348	670	409	3,3	4,8
Olomouc	4 206	2 104	4 794	0,9	2,6
Prostějov	1 691	940	2 264	0,7	2,2
Přerov	3 317	1 816	2 006	1,7	3,6
Šumperk	2 784	1 410	1 708	1,6	3,3
Olomoucký kraj	13 346	6 940	11 181	1,2	3,0
Česká republika	215 010	114 069	323 542	0,7	2,8

2. Nástroje aktivní politiky zaměstnanosti v Olomouckém kraji

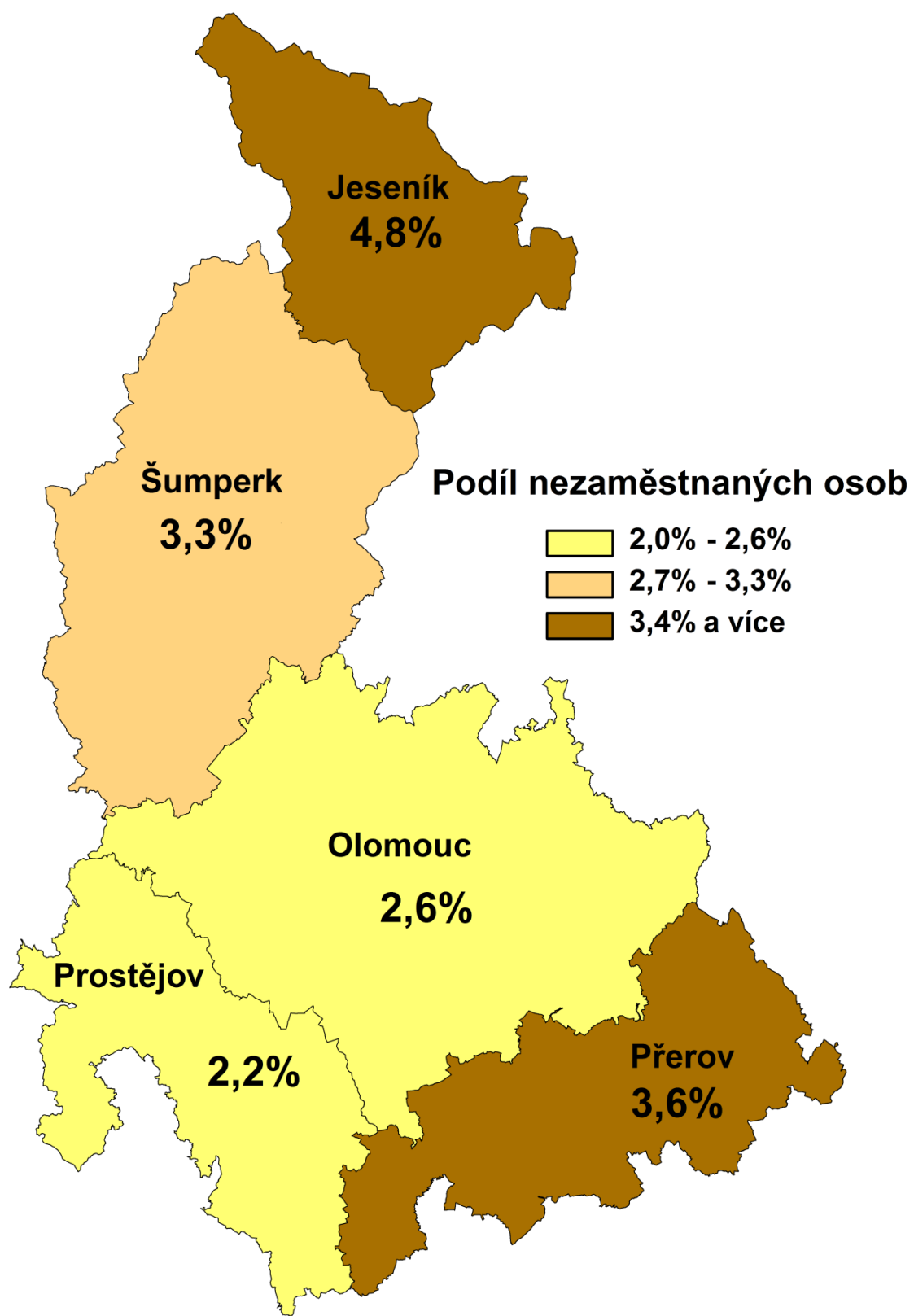
Tabulka č. 4 – Osoby podpořené v rámci APZ a rekvalifikace uchazečů a zájemců o zaměstnání

ukazatel (celkový počet)	Stav k		Celkem od počátku roku do	
	30.11.2017	30.11.2018	30.11.2017	30.11.2018
osoby podpořené v rámci APZ				
veřejně prospěšné práce (VPP)	753	18	1 060	76
veřejně prospěšné práce (VPP) - ESF ¹⁾	172	469	238	1 116
společensky účelná pracovní místa (SÚPM)	323	155	493	168
společensky účelná pracovní místa (SÚPM) - ESF ¹⁾	535	315	931	809
SÚPM - samostatně výdělečná činnost (SVČ)	173	184	151	143
SÚPM - samostatně výdělečná činnost (SVČ) - ESF ¹⁾	0	0	0	0
chráněná pracovní místa - zřízená	33	54	14	9
chráněná pracovní místa - SVČ osob se ZP	0	0	0	0
ostatní nástroje APZ	500	486	646	688
uchazeči a zájemci zařazení do rekvalifikací				
uchazeči a zájemci zařazení do rekvalifikací	6	7	30	20
uchazeči a zájemci zařazení do rekvalifikací - ESF ¹⁾	54	32	214	346
uchazeči a zájemci, kteří zahájili zvolenou rekvalifikaci	38	0	143	12
uchazeči a zájemci, kteří zahájili zvolenou rekvalifikaci - ESF ¹⁾	22	51	451	302
Osoby podpořené v rámci APZ celkem	2 609	1 771	4 371	3 689

1) financováno převážně z Evropského sociálního fondu

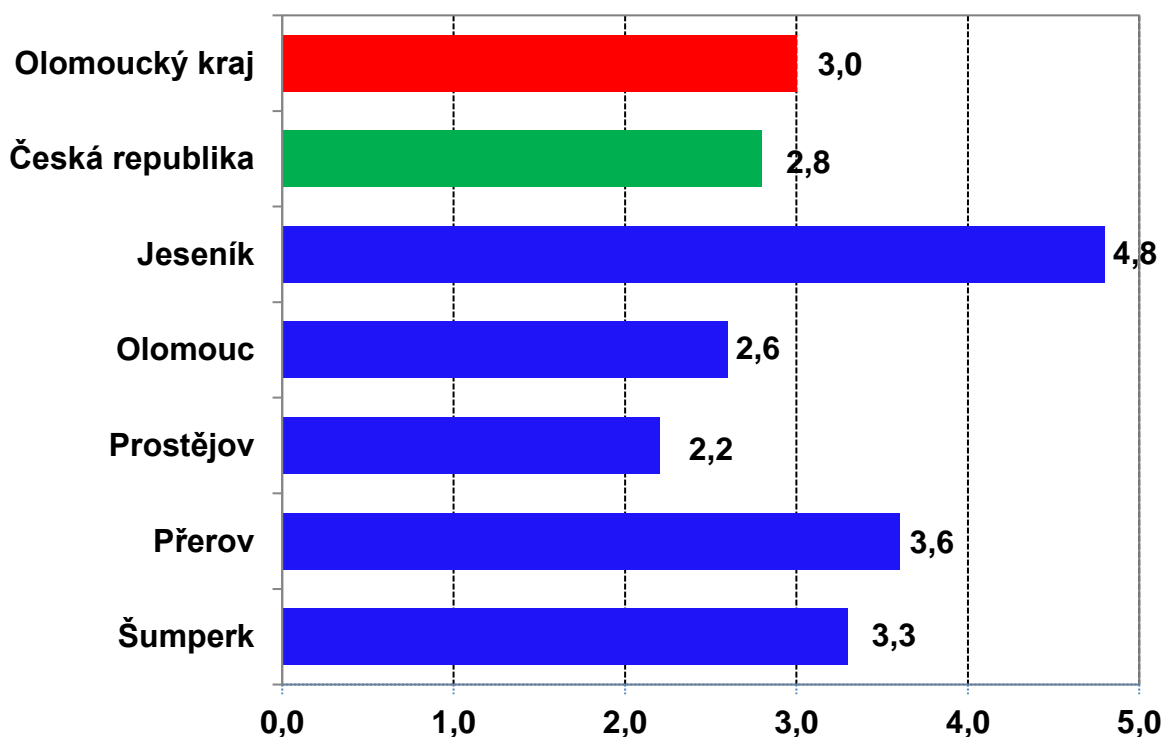
Podrobnější statistické údaje o nástrojích APZ naleznete na stránkách Integrovaného portálu MPSV, v měsíčních statistikách nezaměstnanosti <https://www.mpsv.cz/web/cz/mesicni>.

3. MAPA - Podíl nezaměstnaných osob v okresech Olomouckého kraje

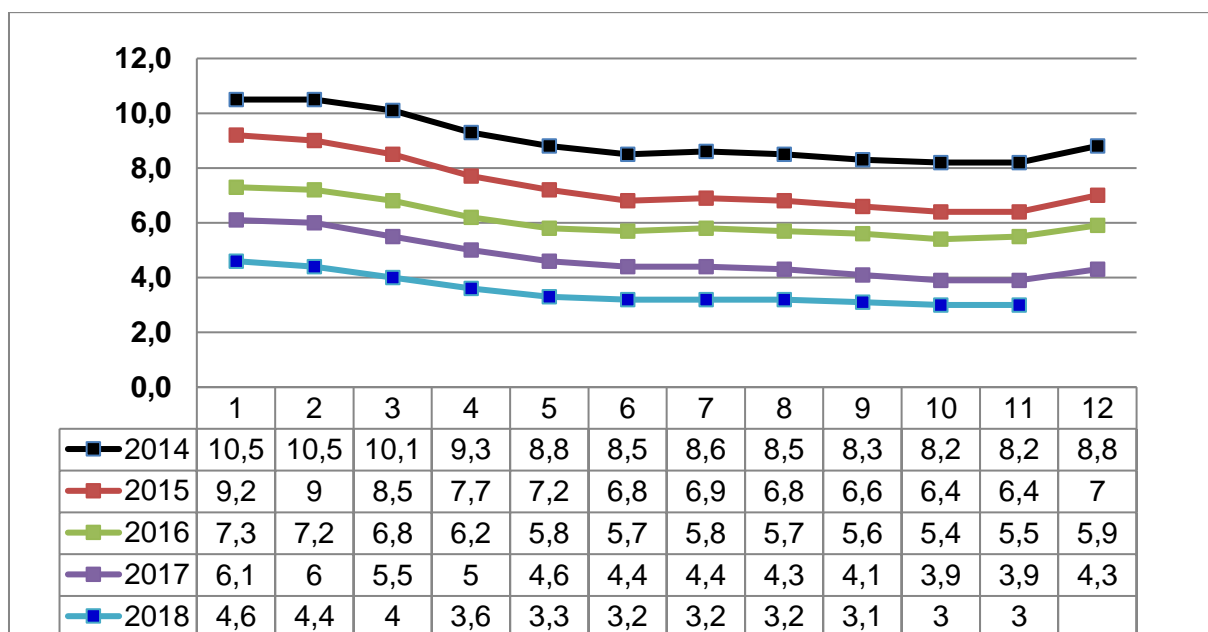


4. GRAFY

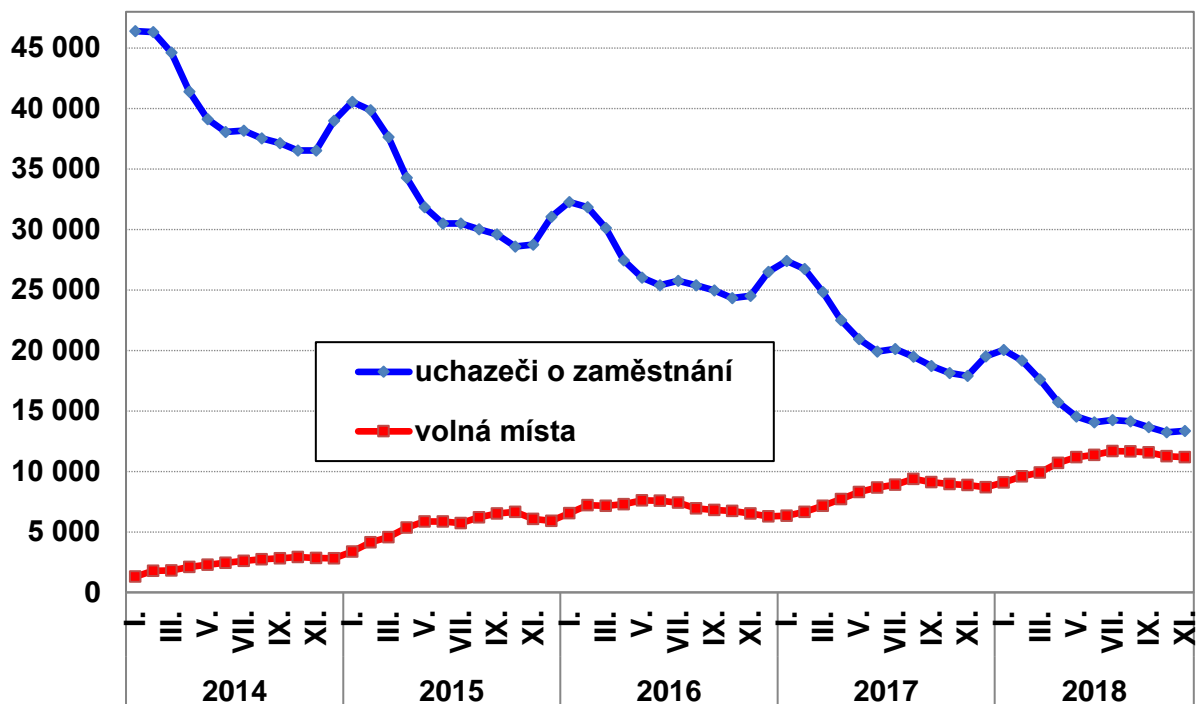
1. Podíl nezaměstnaných osob v okresech Ol. kraje a v ČR k 30. 11. 2018 v %



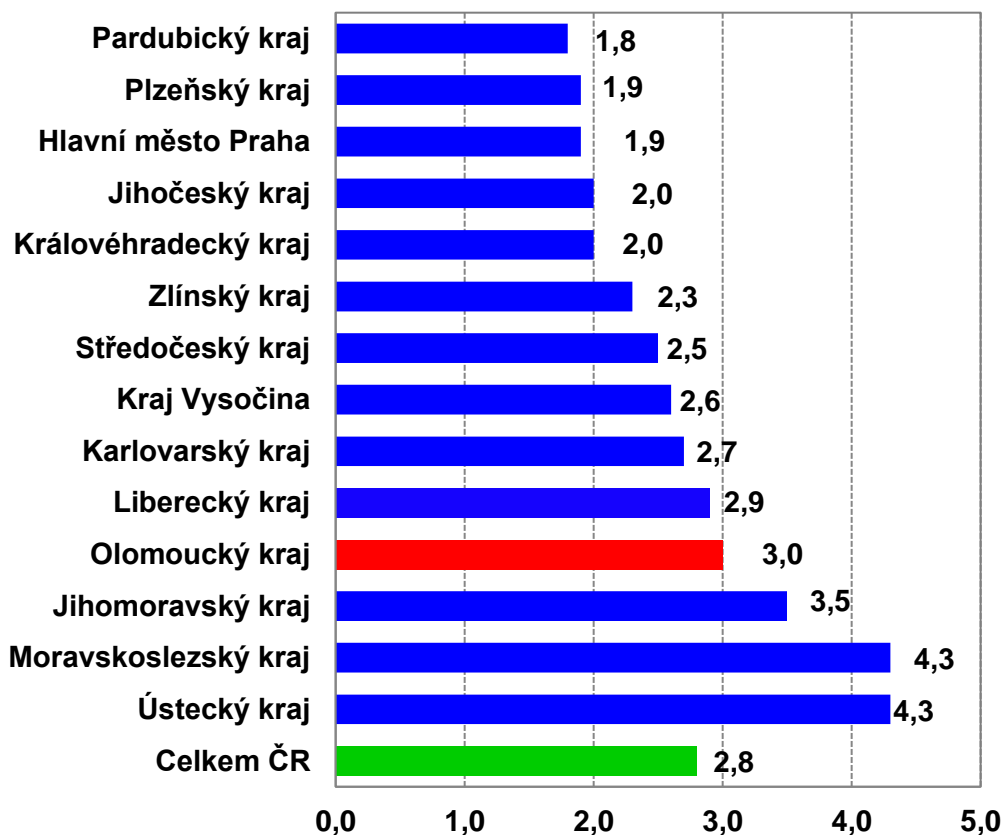
2. Vývoj podílu nezaměstnaných osob v Ol. kraji v letech 2014 – 2018 v %



3. Vývoj počtu uchazečů a VPM v Olomouckém kraji v letech 2014 - 2018



Podíl nezaměstnaných osob v jednotlivých krajích ČR k 30. 11. 2018 v %



4. Setřídění okresů k 30. 11. 2018

		PNO v %		meziměs. přírůst./ úbytek nezam. v %		počet uchazečů na 1 VPM
1	Karviná	6,8	Jeseník	29,5	Karviná	5,1
2	Most	5,8	Jindřichův Hradec	13,9	Jeseník	3,3
3	Znojmo	5,1	Klatovy	11,6	Ústí nad Labem	3,0
4	Ostrava-město	5,1	Prachatice	11,3	Znojmo	2,7
5	Bruntál	5,0	Chrudim	8,7	Bruntál	2,7
6	Chomutov	4,9	Břeclav	7,5	Most	2,6
7	Jeseník	4,8	Pelhřimov	6,7	Sokolov	2,2
8	Ústí nad Labem	4,7	Český Krumlov	6,2	Hodonín	2,1
9	Hodonín	4,5	Písek	5,4	Děčín	2,0
10	Louny	4,4	Znojmo	5,0	Ostrava-město	1,8
11	Děčín	4,2	Svitavy	4,0	Opava	1,8
12	Brno-město	4,1	Náchod	3,8	Jablonec nad Nisou	1,7
13	Sokolov	3,8	Rychnov nad Kněžnou	3,7	Frýdek-Místek	1,7
14	Přerov	3,6	Kutná Hora	3,5	Přerov	1,7
15	Kladno	3,6	Strakonice	3,3	Blansko	1,7
16	Nymburk	3,5	Třebíč	3,2	Šumperk	1,6
17	Kolín	3,4	Rakovník	2,8	Kroměříž	1,6
18	Šumperk	3,3	Rokycany	2,6	Třebíč	1,5
19	Třebíč	3,2	Pardubice	2,4	Kladno	1,5
20	Jablonec nad Nisou	3,2	Vsetín	2,3	Žďár nad Sázavou	1,4
21	Liberec	3,2	Bruntál	2,2	Litoměřice	1,4
22	Příbram	3,2	Jičín	2,2	Louny	1,3
23	Žďár nad Sázavou	3,1	Šumperk	2,2	Brno-město	1,3
24	Mělník	3,1	Děčín	2,0	Břeclav	1,3
25	Český Krumlov	3,1	Litoměřice	1,8	Chomutov	1,2
26	Litoměřice	3,1	Domažlice	1,8	Příbram	1,1
27	Teplice	3,0	Karlovy Vary	1,7	Kutná Hora	1,1
28	Břeclav	3,0	České Budějovice	1,7	Teplice	1,0
29	Semily	2,9	Sokolov	1,3	Kolín	1,0
30	Kutná Hora	2,9	Ústí nad Orlicí	1,0	Strakonice	1,0
31	Nový Jičín	2,7	Hodonín	0,6	Trutnov	1,0
32	Kroměříž	2,7	Nový Jičín	0,5	Rakovník	1,0
33	Frýdek-Místek	2,7	Havlíčkův Brod	0,4	Mělník	0,9
34	Jihlava	2,7	Jihlava	0,3	Nový Jičín	0,9
35	Karlovy Vary	2,7	Brno-venkov	0,2	Havlíčkův Brod	0,9
36	Vsetín	2,7	Prostějov	0,1	Olomouc	0,9
37	Opava	2,6	Mladá Boleslav	0,1	Náchod	0,9
38	Olomouc	2,6	Příbram	0,0	Jihlava	0,9
39	Náchod	2,5	Nymburk	-0,1	Semily	0,8
40	Rakovník	2,5	Liberec	-0,1	Vsetín	0,8
41	Tábor	2,5	Kroměříž	-0,2	Vyškov	0,8
42	Beroun	2,4	Chomutov	-0,2	Česká Lípa	0,8
43	Brno-venkov	2,4	Vyškov	-0,3	Zlín	0,7
44	Strakonice	2,3	Jablonec nad Nisou	-0,3	Uherské Hradiště	0,7
45	Tachov	2,3	Žďár nad Sázavou	-0,4	Prostějov	0,7
46	Blansko	2,3	Česká Lípa	-0,5	Liberec	0,7
47	Česká Lípa	2,3	Plzeň-sever	-0,6	Jindřichův Hradec	0,7
48	Hradec Králové	2,3	Louny	-0,6	Hradec Králové	0,7
49	Rokycany	2,2	Semily	-0,6	Svitavy	0,6
50	Prostějov	2,2	Plzeň-jih	-0,7	Nymburk	0,6
51	Trutnov	2,1	Frýdek-Místek	-0,8	Chrudim	0,6
52	Svitavy	2,1	Opava	-0,8	Tábor	0,6
53	Uherské Hradiště	2,1	Kolín	-0,9	Karlovy Vary	0,6
54	Havlíčkův Brod	2,1	Praha-západ	-0,9	České Budějovice	0,5
55	Plzeň-sever	2,0	Trutnov	-0,9	Beroun	0,5
56	Zlín	2,0	Karviná	-1,0	Klatovy	0,5
57	Vyškov	2,0	Uherské Hradiště	-1,0	Benešov	0,5
58	Praha	1,9	Benešov	-1,2	Brno-venkov	0,5
59	Pardubice	1,9	Mělník	-1,6	Jičín	0,4
60	Klatovy	1,9	Cheb	-1,8	Písek	0,4
61	Mladá Boleslav	1,9	Brno-město	-1,8	Český Krumlov	0,4
62	Chrudim	1,9	Plzeň-město	-1,9	Plzeň-sever	0,4
63	Domažlice	1,8	Tábor	-2,1	Prachatice	0,4
64	České Budějovice	1,8	Ústí nad Labem	-2,1	Cheb	0,3
65	Plzeň-město	1,7	Kladno	-2,2	Rokycany	0,3
66	Jičín	1,6	Ostrava-město	-2,7	Praha	0,3
67	Prachatice	1,6	Beroun	-2,7	Pelhřimov	0,3
68	Cheb	1,6	Olomouc	-2,9	Praha-západ	0,3
69	Praha-západ	1,5	Tachov	-2,9	Rychnov nad Kněžnou	0,3
70	Písek	1,5	Most	-3,0	Ústí nad Orlicí	0,2
71	Jindřichův Hradec	1,5	Praha	-3,2	Mladá Boleslav	0,2
72	Pelhřimov	1,5	Blansko	-3,7	Plzeň-město	0,2
73	Ústí nad Orlicí	1,5	Přerov	-3,9	Domažlice	0,2
74	Plzeň-jih	1,4	Hradec Králové	-3,9	Plzeň-jih	0,1
75	Benešov	1,4	Zlín	-4,3	Praha-východ	0,1
76	Rychnov nad Kněžnou	1,2	Praha-východ	-5,5	Tachov	0,1
77	Praha-východ	1,1	Teplice	-5,5	Pardubice	0,1
	Celkem ČR	2,8	Celkem ČR	-0,3	Celkem ČR	0,7