



Úřad práce ČR

Krajská pobočka Úřadu práce ČR  
v Olomouci

**Měsíční statistická zpráva**  
*únor 2019*

Zpracoval: *Bc. Jaroslav Mikšaník*

## Informace o nezaměstnanosti v Olomouckém kraji

**k 28. 2. 2019**

*V tomto měsíci se celkový počet uchazečů o zaměstnání snížil o 2,7 % na 15 050 osob, počet hlášených volných pracovních míst se snížil o 3,1 % na 10 762 a podíl nezaměstnaných osob se snížil o 0,1 p. b. na 3,4 %.*

K 28. 2. 2019 evidoval Úřad práce ČR (ÚP ČR), Krajská pobočka v Olomouci celkem 15 050 uchazečů o zaměstnání – tento počet byl o 424 nižší než na konci předchozího měsíce, ve srovnání se stejným obdobím minulého roku byl nižší o 4 122 osob. Z tohoto počtu bylo 13 861 dosažitelných uchazečů o zaměstnání ve věku 15 - 64 let. Bylo to o 437 méně než na konci předchozího měsíce. Ve srovnání se stejným obdobím minulého roku byl jejich počet nižší o 4 055.

V průběhu měsíce bylo nově zaevidováno 2 223 osob. Ve srovnání s minulým měsícem to bylo o 1 475 osob méně; v porovnání se stejným obdobím předchozího roku to bylo o 176 osob více.

Z evidence během měsíce odešlo celkem 2 647 uchazečů (ukončená evidence, vyřazení uchazeči). Bylo to o 378 osob méně než v předchozím měsíci a o 263 osob méně než ve stejném měsíci minulého roku. Do zaměstnání z nich ve sledovaném měsíci nastoupilo 1 601, tj. o 74 méně než v předchozím měsíci a o 230 méně než ve stejném měsíci minulého roku; 214 uchazečů o zaměstnání bylo umístěno prostřednictvím úřadu práce tj. o 24 méně než v předchozím měsíci, ale o 152 méně než ve stejném období minulého roku, 1 046 uchazečů bylo vyřazeno bez umístění.

Vývoj nezaměstnanosti v jednotlivých okresech kraje byl podobný – ve všech okresech došlo k poklesu nezaměstnanosti. K největšímu absolutnímu poklesu došlo v okrese Olomouc (o 184 osob), který zároveň s okresem Prostějov vykázal i největší relativní pokles (- 3,7 %).

Ke konci měsíce bylo evidováno na ÚP ČR, Krajské pobočce v Olomouci 7 171 žen a jejich podíl na celkovém počtu uchazečů činil 48 %. V evidenci bylo 2 448 osob se zdravotním postižením, což představovalo 16 % z celkového počtu nezaměstnaných.

Na konci února bylo evidováno 611 absolventů škol všech stupňů vzdělání a mladistvých, jejich počet se ve srovnání s předchozím měsícem snížil o 9 osob, ve srovnání se stejným měsícem minulého roku byl nižší o 71 osob. Na celkové nezaměstnanosti se podíleli 4 %.

Podporu v nezaměstnanosti pobíralo 6 027 uchazečů o zaměstnání, tj. 40 % všech uchazečů vedených v evidenci.

Podíl nezaměstnaných osob, tj. počet dosažitelných uchazečů o zaměstnání ve věku 15 – 64 let k obyvatelstvu stejného věku, k 28. 2. 2019 meziměsíčně klesl o 0,1 p. b. na 3,4 %. Podíl nezaměstnaných osob vyšší než republikový průměr vykázaly 3 okresy, nejvyšší byl v okrese Jeseník (5,8 %), naopak nejnižší podíl nezaměstnaných byl zaznamenán v okrese Prostějov (2,4 %). Kromě Prostějovska vykazuje i okres Olomouc hodnotu PNO nižší než je v ČR.

Podíl nezaměstnaných žen klesl o 0,1 p. b. na 3,3 % a podíl nezaměstnaných mužů klesl o 0,2 p. b. na 3,5 %.

V Olomouckém kraji bylo k 28. 2. evidováno celkem 10 762 volných pracovních míst. Jejich počet byl o 345 nižší než v předchozím měsíci a o 1 180 vyšší než ve stejném měsíci minulého roku. Na jedno volné pracovní místo připadalo v Olomouckém kraji 1,4 uchazeče. V jednotlivých okresech nejvyšší počet uchazečů o zaměstnání na 1 VM připadal v okrese Jeseník (4,5), nejméně naopak v okrese Prostějov (pouze 0,8 osoby na 1 VM). Prostějovsko je jediný okres v Olomouckém kraji, ve kterém počet volných míst převýšil počet nezaměstnaných. Z celkového počtu nahlášených volných míst bylo 715 vhodných pro osoby se zdravotním postižením (OZP), na jedno volné pracovní místo připadaly 3,4 OZP. Volných pracovních míst pro absolventy a mladistvé bylo registrováno 3 239, na jedno volné místo připadaly 0,2 uchazečů této kategorie.

V rámci aktivní politiky zaměstnanosti (APZ) bylo od počátku roku 2019 prostřednictvím příspěvků APZ podpořeno 402 osob, z toho do rekvalifikačních kurzů bylo zařazeno 76 osob.

Informace o vývoji nezaměstnanosti v ČR v elektronické formě jsou zveřejněny na internetové adrese <https://www.mpsv.cz/web/cz/statistiky-trhu-prace>.

## 1. Základní charakteristika vývoje nezaměstnanosti a volných pracovních míst v Olomouckém kraji

Tabulka č. 1 - Vývoj nezaměstnanosti

ukazatel		stav k		
		28. 2. 2018	31. 1. 2019	28. 2. 2019
evidovaní uchazeči o zaměstnání		19 172	15 474	<b>15 050</b>
- z toho	ženy	8 970	7 351	<b>7 171</b>
	absolventi a mladiství	682	620	<b>611</b>
	uchazeči se zdravotním postižením	3 110	2 459	<b>2 448</b>
uchazeči s nárokem na PvN		6 638	6 372	<b>6 027</b>
podíl nezaměstnaných osob v % <sup>1)</sup>		4,4	3,5	<b>3,4</b>
volná pracovní místa		9 582	11 107	<b>10 762</b>
počet uchazečů na 1 volné pracovní místo		2	1,4	<b>1,4</b>

1) od ledna 2013 nový ukazatel registrované nezaměstnanosti

Tabulka č. 2 - Tok nezaměstnanosti

ukazatel	Počet uchazečů ve sledovaném měsíci		
	únor 2018	leden 2019	únor 2019
nově evidovaní uchazeči o zaměstnání	2 047	3 698	<b>2 223</b>
uchazeči s ukončenou evidencí a vyřazení	2 910	3 025	<b>2 647</b>
- z toho umístění celkem	1 831	1 675	<b>1 601</b>
- z toho umístění úřadem práce	366	238	<b>214</b>

Tabulka č. 3. – Nezaměstnanost v okresech k 28. 2. 2019

Okres	Počet nezaměstnaných		Volná pracovní místa	Počet uchazečů na 1 VPM	Podíl nezaměstnaných osob [%]
	Celkem	z toho ženy			
Jeseník	1 610	685	361	4,5	5,8
Olomouc	4 740	2 188	4 660	1,0	2,9
Prostějov	1 830	1 009	2 229	0,8	2,4
Přerov	3 720	1 868	1 788	2,1	4,1
Šumperk	3 150	1 421	1 724	1,8	3,8
Olomoucký kraj	15 050	7 171	10 762	1,4	3,4
Česká republika	241 417	119 163	333 111	0,7	3,2

## 2. Nástroje aktivní politiky zaměstnanosti v Olomouckém kraji

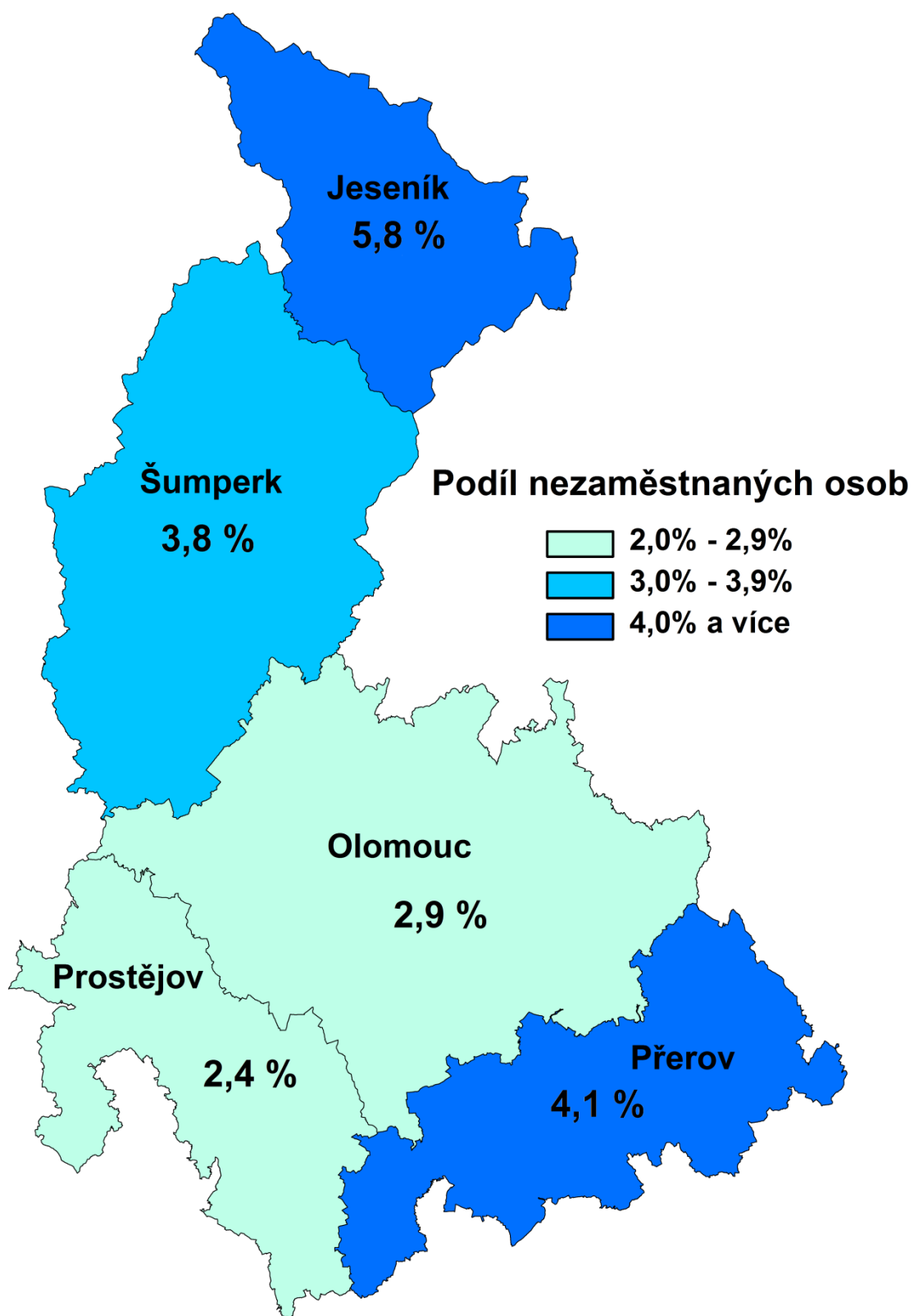
Tabulka č. 4 – Osoby podpořené v rámci APZ a rekvalifikace uchazečů a zájemců o zaměstnání

ukazatel (celkový počet)	Stav k		Celkem od počátku roku do	
	28.2.2018	28.2.2019	28.2.2018	28.2.2019
<b>osoby podpořené v rámci APZ</b>				
veřejně prospěšné práce (VPP)	371	<b>168</b>	2	<b>111</b>
veřejně prospěšné práce (VPP) - ESF <sup>1)</sup>	225	<b>6</b>	88	<b>1</b>
společensky účelná pracovní místa (SÚPM)	103	<b>128</b>	0	<b>49</b>
společensky účelná pracovní místa (SÚPM) - ESF <sup>1)</sup>	668	<b>198</b>	163	<b>31</b>
SÚPM - samostatně výdělečná činnost (SVČ)	172	<b>158</b>	20	<b>0</b>
SÚPM - samostatně výdělečná činnost (SVČ) - ESF <sup>1)</sup>	0	<b>0</b>	0	<b>0</b>
zřízená pracovní místa pro OZP – bez SVČ	35	<b>42</b>	0	<b>0</b>
zřízená pracovní místa pro OZP – SVČ	0	<b>0</b>	0	<b>0</b>
ostatní nástroje APZ	522	<b>435</b>	167	<b>134</b>
<b>uchazeči a zájemci zařazení do rekvalifikací</b>				
uchazeči a zájemci zařazení do rekvalifikací	2	<b>5</b>	0	<b>3</b>
uchazeči a zájemci zařazení do rekvalifikací - ESF <sup>1)</sup>	24	<b>11</b>	58	<b>37</b>
uchazeči a zájemci, kteří zahájili zvolenou rekvalifikaci	0	<b>0</b>	4	<b>0</b>
uchazeči a zájemci, kteří zahájili zvolenou rekvalifikaci - ESF <sup>1)</sup>	1	<b>23</b>	11	<b>36</b>
<b>Osoby podpořené v rámci APZ celkem</b>	<b>2 123</b>	<b>1 174</b>	<b>513</b>	<b>402</b>

1) financováno převážně z Evropského sociálního fondu

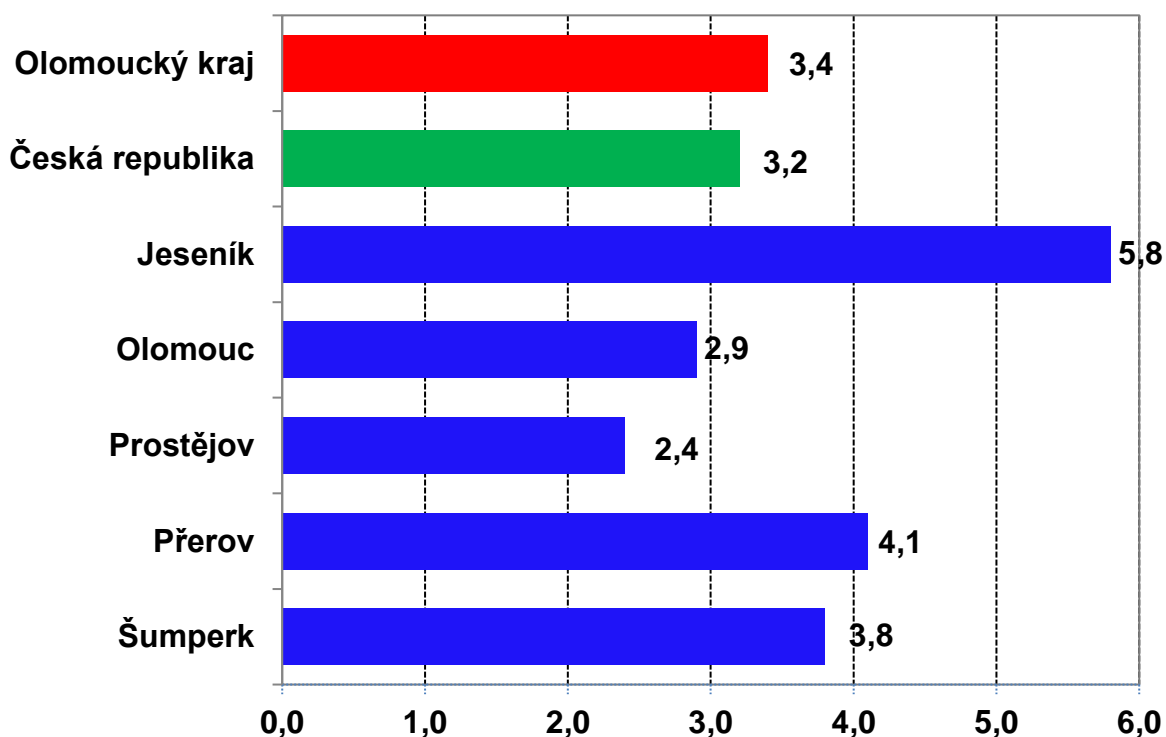
Podrobnější statistické údaje o nástrojích APZ naleznete na stránkách Integrovaného portálu MPSV, v měsíčních statistikách nezaměstnanosti <https://www.mpsv.cz/web/cz/mesicni>.

### 3. MAPA - Podíl nezaměstnaných osob v okresech Olomouckého kraje

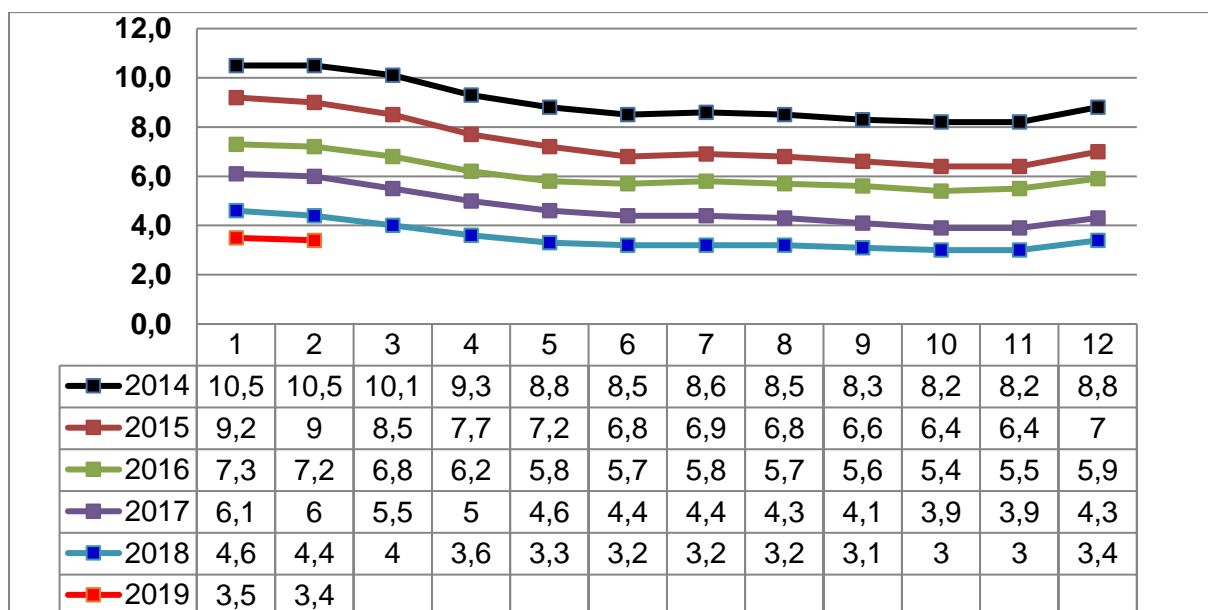


#### 4. GRAFY

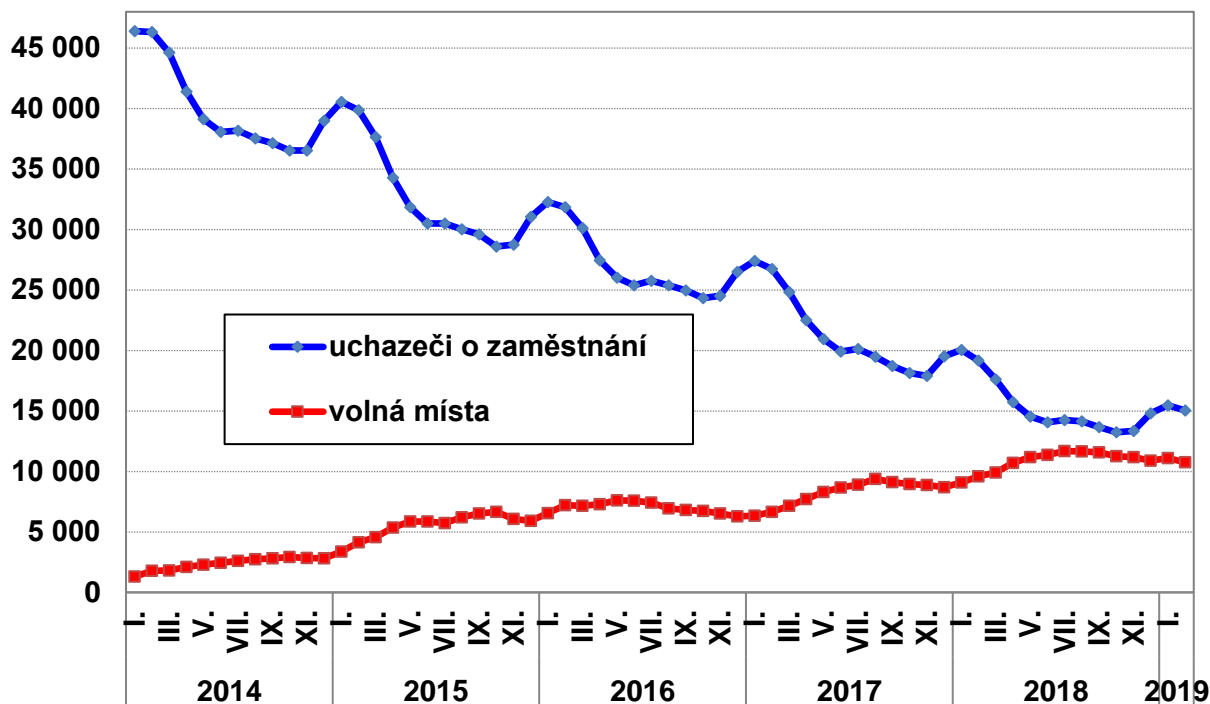
##### 1. Podíl nezaměstnaných osob v okresech Ol. kraje a v ČR k 28. 2. 2019 v %



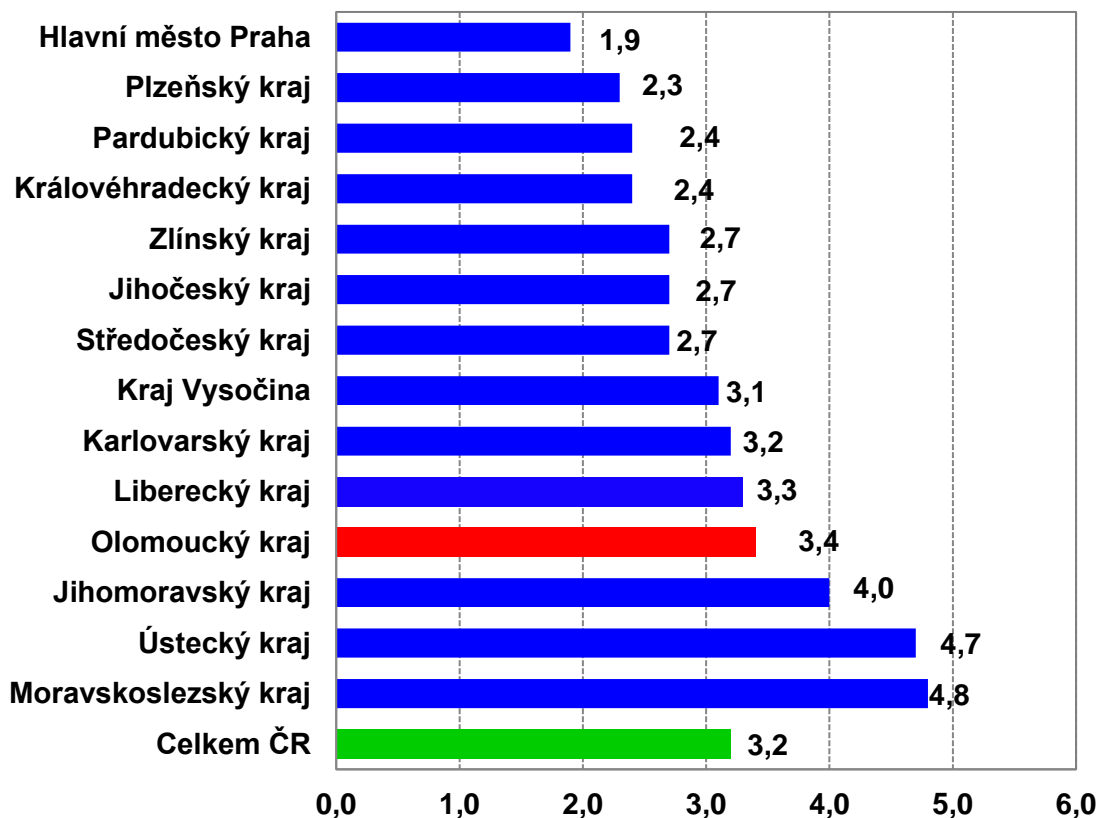
##### 2. Vývoj podílu nezaměstnaných osob v Ol. kraji v letech 2014 – 2019 v %



### 3. Vývoj počtu uchazečů a VPM v Olomouckém kraji v letech 2014 - 2019



### Podíl nezaměstnaných osob v jednotlivých krajích ČR k 28. 2. 2019 v %





#### 4. Setřídění okresů k 28. 2. 2019

		PNO v %		meziměs. přírůst./ úbytek nezam. v %		počet uchazečů na 1 VPM
1	Karviná	7,1	Písek	4,7	Karviná	5,2
2	Znojmo	6,6	Ústí nad Labem	4,3	Jeseník	4,5
3	Bruntál	6,1	Plzeň-sever	1,6	Znojmo	4,0
4	Most	5,9	Benešov	1,6	Ústí nad Labem	3,3
5	Jeseník	5,8	Plzeň-město	1,1	Bruntál	3,0
6	Hodonín	5,4	Teplice	0,8	Hodonín	2,6
7	Ostrava-město	5,4	Most	0,5	Sokolov	2,6
8	Ústí nad Labem	5,3	Louny	0,5	Most	2,5
9	Chomutov	5,2	Prachatice	0,4	Děčín	2,2
10	Louny	5,2	Kladno	0,3	Frydek-Místek	2,1
11	Děčín	4,8	Kolín	0,2	Opava	2,1
12	Sokolov	4,5	Semily	0,2	Prerov	2,1
13	Brno-město	4,2	Kutná Hora	-0,2	Blansko	1,9
14	Prerov	4,1	Ostrava-město	-0,2	Kroměříž	1,9
15	Český Krumlov	4,1	Karlovy Vary	-0,3	Ostrava-město	1,9
16	Třebíč	4,0	Liberec	-0,4	Šumperk	1,8
17	Příbram	3,9	Karviná	-0,4	Třebíč	1,8
18	Břeclav	3,9	Tábor	-0,5	Jablonec nad Nisou	1,8
19	Šumperk	3,8	Mělník	-0,7	Litoměřice	1,7
20	Kolín	3,7	Praha-západ	-1,0	Louny	1,7
21	Kladno	3,7	Cheb	-1,0	Žďár nad Sázavou	1,6
22	Nymburk	3,7	Brno-venkov	-1,1	Břeclav	1,5
23	Litoměřice	3,7	Rakovník	-1,1	Kladno	1,4
24	Kutná Hora	3,6	Hradec Králové	-1,1	Brno-město	1,2
25	Semily	3,6	Brno-město	-1,2	Strakonice	1,2
26	Žďár nad Sázavou	3,6	Břeclav	-1,2	Příbram	1,2
27	Liberec	3,5	Příbram	-1,2	Nový Jičín	1,2
28	Mělník	3,4	Blansko	-1,2	Havlíčkův Brod	1,2
29	Jablonec nad Nisou	3,4	Svitavy	-1,2	Chomutov	1,2
30	Vsetín	3,4	Chomutov	-1,3	Kutná Hora	1,2
31	Tábor	3,4	Nový Jičín	-1,3	Trutnov	1,1
32	Teplice	3,3	Třebíč	-1,3	Náchod	1,1
33	Náchod	3,2	Beroun	-1,4	Kolín	1,1
34	Nový Jičín	3,2	Vsetín	-1,4	Teplice	1,1
35	Kroměříž	3,2	Praha-východ	-1,4	Rakovník	1,0
36	Strakonice	3,2	Jablonec nad Nisou	-1,4	Olomouc	1,0
37	Rakovník	3,2	Vyškov	-1,6	Semily	1,0
38	Frydek-Místek	3,1	Prerov	-1,6	Jindřichův Hradec	0,9
39	Svitavy	3,1	Pardubice	-1,6	Mělník	0,9
40	Jihlava	3,1	Česká Lípa	-1,7	Uherské Hradiště	0,9
41	Karlovy Vary	3,1	Praha	-1,7	Chrudim	0,9
42	Opava	3,1	Šumperk	-1,7	Vyškov	0,9
43	Tachov	3,1	Náchod	-1,8	Liberec	0,8
44	Olomouc	2,9	Chrudim	-1,8	Vsetín	0,8
45	Chrudim	2,8	Strakonice	-2,0	Prostějov	0,8
46	Hradec Králové	2,7	Sokolov	-2,0	Jihlava	0,8
47	Beroun	2,7	Ústí nad Orlicí	-2,1	Česká Lípa	0,8
48	Brno-venkov	2,7	Děčín	-2,1	Svitavy	0,7
49	Česká Lípa	2,7	Hodonín	-2,2	Tábor	0,7
50	Blansko	2,6	Znojmo	-2,4	Hradec Králové	0,7
51	Klatovy	2,6	Mladá Boleslav	-2,6	Klatovy	0,7
52	Prachatice	2,5	Trutnov	-2,6	Písek	0,7
53	Plzeň-sever	2,5	Rokycany	-2,7	Zlín	0,7
54	Jindřichův Hradec	2,5	Frydek-Místek	-2,7	Nymburk	0,7
55	Havlíčkův Brod	2,4	Litoměřice	-2,7	Benešov	0,7
56	Rokycany	2,4	České Budějovice	-2,7	Karlovy Vary	0,6
57	Uherské Hradiště	2,4	Jindřichův Hradec	-2,9	České Budějovice	0,6
58	Prostějov	2,4	Žďár nad Sázavou	-3,0	Jičín	0,6
59	Trutnov	2,3	Jičín	-3,0	Brno-venkov	0,6
60	Vyškov	2,3	Bruntál	-3,0	Prachatice	0,5
61	Písek	2,3	Český Krumlov	-3,1	Beroun	0,5
62	Pardubice	2,2	Jeseník	-3,2	Český Krumlov	0,5
63	Zlín	2,2	Opava	-3,4	Cheb	0,5
64	Domažlice	2,1	Prostějov	-3,7	Plzeň-sever	0,4
65	České Budějovice	2,1	Jihlava	-3,7	Rokycany	0,3
66	Cheb	2,0	Zlín	-3,7	Ústí nad Orlicí	0,3
67	Mladá Boleslav	2,0	Olomouc	-3,7	Pelhřimov	0,3
68	Praha	1,9	Nymburk	-3,8	Praha	0,3
69	Plzeň-město	1,9	Domažlice	-3,8	Rychnov nad Kněžnou	0,3
70	Jičín	1,9	Uherské Hradiště	-4,0	Plzeň-město	0,3
71	Ústí nad Orlicí	1,8	Tachov	-4,2	Mladá Boleslav	0,2
72	Benešov	1,8	Havlíčkův Brod	-4,4	Praha-západ	0,2
73	Plzeň-jih	1,7	Klatovy	-4,5	Domažlice	0,2
74	Pelhřimov	1,7	Rychnov nad Kněžnou	-4,9	Plzeň-jih	0,2
75	Praha-západ	1,6	Kroměříž	-4,9	Tachov	0,2
76	Rychnov nad Kněžnou	1,4	Plzeň-jih	-5,0	Pardubice	0,1
77	Praha-východ	1,2	Pelhřimov	-7,5	Praha-východ	0,1
	Celkem ČR	3,2	Celkem ČR	-1,5	Celkem ČR	0,7