



Úřad práce ČR

Krajská pobočka Úřadu práce ČR  
v Olomouci

**Měsíční statistická zpráva**  
*březen 2019*

Zpracoval: *Bc. Jaroslav Mikšaník*

## **Informace o nezaměstnanosti v Olomouckém kraji**

**k 31. 3. 2019**

*V tomto měsíci se celkový počet uchazečů o zaměstnání snížil o 8,8 % na 13 723 osob, počet hlášených volných pracovních míst se snížil o 0,5 % na 10 709 a podíl nezaměstnaných osob se snížil o 0,3 p. b. na 3,1 %.*

K 31. 3. 2019 evidoval Úřad práce ČR (ÚP ČR), Krajská pobočka v Olomouci celkem 13 723 uchazečů o zaměstnání – tento počet byl o 1 327 nižší než na konci předchozího měsíce, ve srovnání se stejným obdobím minulého roku byl nižší o 3 895 osob. Z tohoto počtu bylo 12 572 dosažitelných uchazečů o zaměstnání ve věku 15 - 64 let. Bylo to o 1 289 méně než na konci předchozího měsíce. Ve srovnání se stejným obdobím minulého roku byl jejich počet nižší o 3 846.

V průběhu měsíce bylo nově zaevidováno 2 034 osob. Ve srovnání s minulým měsícem to bylo o 189 osob méně; v porovnání se stejným obdobím předchozího roku to bylo o 12 osob více.

Z evidence během měsíce odešlo celkem 3 361 uchazečů (ukončená evidence, vyřazení uchazeči). Bylo to o 714 osob více než v předchozím měsíci a o 215 osob méně než ve stejném měsíci minulého roku. Do zaměstnání z nich ve sledovaném měsíci nastoupilo 2 186, tj. o 585 více než v předchozím měsíci a o 215 méně než ve stejném měsíci minulého roku; 291 uchazečů o zaměstnání bylo umístěno prostřednictvím úřadu práce tj. o 77 více než v předchozím měsíci, ale o 241 méně než ve stejném období minulého roku, 1 175 uchazečů bylo vyřazeno bez umístění.

Vývoj nezaměstnanosti v jednotlivých okresech kraje byl podobný – ve všech okresech došlo k poklesu nezaměstnanosti. K největšímu absolutnímu poklesu došlo v okrese Olomouc (o 477 osob), který zároveň vykázal i největší relativní pokles (- 10,1 %).

Ke konci měsíce bylo evidováno na ÚP ČR, Krajské pobočce v Olomouci 6 889 žen a jejich podíl na celkovém počtu uchazečů činil 50 %. V evidenci bylo 2 353 osob se zdravotním postižením, což představovalo 17 % z celkového počtu nezaměstnaných.

Na konci března bylo evidováno 571 absolventů škol všech stupňů vzdělání a mladistvých, jejich počet se ve srovnání s předchozím měsícem snížil o 40 osob, ve srovnání se stejným měsícem minulého roku byl nižší o 61 osob. Na celkové nezaměstnanosti se podíleli 4 %.

Podporu v nezaměstnanosti pobíralo 5 117 uchazečů o zaměstnání, tj. 37 % všech uchazečů vedených v evidenci.

Podíl nezaměstnaných osob, tj. počet dosažitelných uchazečů o zaměstnání ve věku 15 – 64 let k obyvatelstvu stejného věku, k 31. 3. 2019 meziměsíčně klesl o 0,3 p. b. na 3,1 %. Podíl nezaměstnaných osob vyšší než republikový průměr vykázaly 3 okresy, nejvyšší byl v okrese Jeseník (5,3 %), naopak nejnižší podíl nezaměstnaných byl zaznamenán v okrese Prostějov (2,2 %). Kromě Prostějovska vykazuje i okres Olomouc hodnotu PNO nižší než je v ČR.

Podíl nezaměstnaných žen klesl o 0,2 p. b. na 3,1 % a podíl nezaměstnaných mužů klesl o 0,4 p. b. na 3,1 %.

V Olomouckém kraji bylo k 31. 3. evidováno celkem 10 709 volných pracovních míst. Jejich počet byl o 53 nižší než v předchozím měsíci a o 795 vyšší než ve stejném měsíci minulého roku. Na jedno volné pracovní místo připadalo v Olomouckém kraji 1,3 uchazeče. V jednotlivých okresech nejvyšší počet uchazečů o zaměstnání na 1 VM připadal v okrese Jeseník (4,1), nejméně naopak v okrese Prostějov (pouze 0,8 osoby na 1 VM). Prostějovsko a Olomoucko jsou jediné dva okresy v Olomouckém kraji, ve kterých počet volných míst převýšil počet nezaměstnaných. Z celkového počtu nahlášených volných míst bylo 695 vhodných pro osoby se zdravotním postižením (OZP), na jedno volné pracovní místo připadaly 3,3 OZP. Volných pracovních míst pro absolventy a mladistvé bylo registrováno 3 218, na jedno volné místo připadaly 0,2 uchazečů této kategorie.

V rámci aktivní politiky zaměstnanosti (APZ) bylo od počátku roku 2019 prostřednictvím příspěvků APZ podpořeno 504 osob, z toho do rekvalifikačních kurzů bylo zařazeno 151 osob.

Informace o vývoji nezaměstnanosti v ČR v elektronické formě jsou zveřejněny na internetové adrese <https://www.mpsv.cz/web/cz/statistiky-trhu-prace>.

## 1. Základní charakteristika vývoje nezaměstnanosti a volných pracovních míst v Olomouckém kraji

Tabulka č. 1 - Vývoj nezaměstnanosti

ukazatel		stav k		
		31. 3. 2018	28. 2. 2019	31. 3. 2019
evidovaní uchazeči o zaměstnání		17 618	15 050	<b>13 723</b>
- z toho	ženy	8 423	7 171	<b>6 889</b>
	absolventi a mladiství	632	611	<b>571</b>
	uchazeči se zdravotním postižením	3 035	2 448	<b>2 353</b>
uchazeči s nárokem na PvN		5 768	6 027	<b>5 117</b>
podíl nezaměstnaných osob v % <sup>1)</sup>		4,0	3,4	<b>3,1</b>
volná pracovní místa		9 914	10 762	<b>10 709</b>
počet uchazečů na 1 volné pracovní místo		1,8	1,4	<b>1,3</b>

1) od ledna 2013 nový ukazatel registrované nezaměstnanosti

Tabulka č. 2 - Tok nezaměstnanosti

ukazatel	Počet uchazečů ve sledovaném měsíci		
	březen 2018	únor 2019	<b>březen 2019</b>
nově evidovaní uchazeči o zaměstnání	2 022	2 223	<b>2 034</b>
uchazeči s ukončenou evidencí a vyřazení	3 576	2 647	<b>3 361</b>
- z toho umístění celkem	2 395	1 601	<b>2 186</b>
- z toho umístění úřadem práce	532	214	<b>291</b>

Tabulka č. 3. – Nezaměstnanost v okresech k 31. 3. 2019

Okres	Počet nezaměstnaných		Volná pracovní místa	Počet uchazečů na 1 VPM	Podíl nezaměstnaných osob [%]
	Celkem	z toho ženy			
Jeseník	1 480	674	363	4,1	5,3
Olomouc	4 263	2 055	4 392	1,0	2,6
Prostějov	1 711	995	2 215	0,8	2,2
Přerov	3 362	1 808	2 046	1,6	3,7
Šumperk	2 907	1 357	1 693	1,7	3,5
Olomoucký kraj	13 723	6 889	10 709	1,3	3,1
Česká republika	227 053	115 488	339 331	0,7	3,0

## 2. Nástroje aktivní politiky zaměstnanosti v Olomouckém kraji

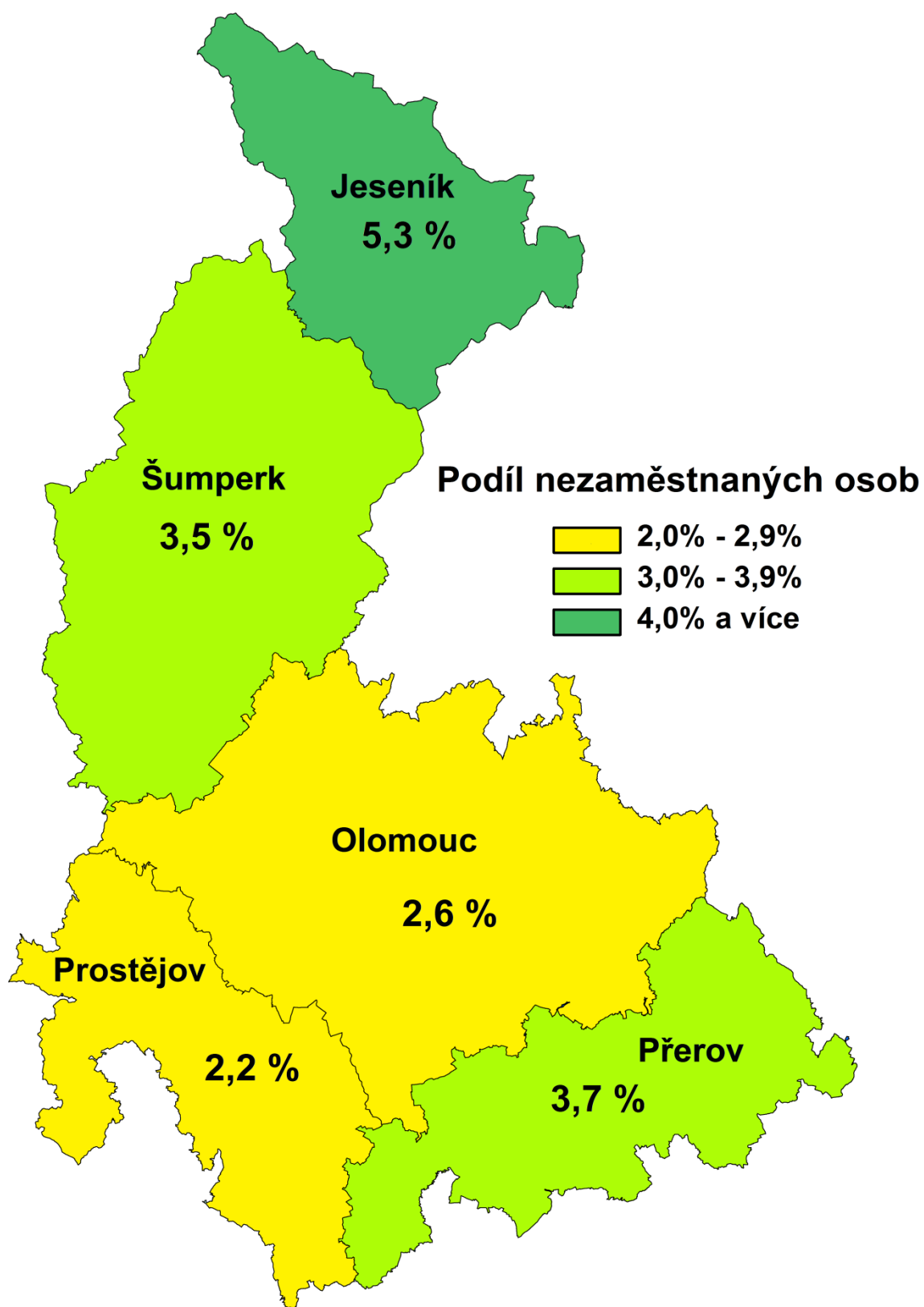
Tabulka č. 4 – Osoby podpořené v rámci APZ a rekvalifikace uchazečů a zájemců o zaměstnání

ukazatel (celkový počet)	Stav k		Celkem od počátku roku do	
	31.3.2018	31.3.2019	31.3.2018	31.3.2019
<b>osoby podpořené v rámci APZ</b>				
veřejně prospěšné práce (VPP)	335	69	3	123
veřejně prospěšné práce (VPP) - ESF <sup>1)</sup>	274	0	204	1
společensky účelná pracovní místa (SÚPM)	57	71	0	49
společensky účelná pracovní místa (SÚPM) - ESF <sup>1)</sup>	691	201	277	39
SÚPM - samostatně výdělečná činnost (SVČ)	180	145	33	0
SÚPM - samostatně výdělečná činnost (SVČ) - ESF <sup>1)</sup>	0	0	0	0
zřízená pracovní místa pro OZP – bez SVČ	49	53	0	0
zřízená pracovní místa pro OZP – SVČ	0	0	0	0
ostatní nástroje APZ	547	383	245	141
<b>uchazeči a zájemci zařazení do rekvalifikací</b>				
uchazeči a zájemci zařazení do rekvalifikací	1	7	1	5
uchazeči a zájemci zařazení do rekvalifikací - ESF <sup>1)</sup>	19	37	80	87
uchazeči a zájemci, kteří zahájili zvolenou rekvalifikaci	0	0	6	0
uchazeči a zájemci, kteří zahájili zvolenou rekvalifikaci - ESF <sup>1)</sup>	0	36	28	59
<b>Osoby podpořené v rámci APZ celkem</b>	<b>2 153</b>	<b>1 002</b>	<b>877</b>	<b>504</b>

1) financováno převážně z Evropského sociálního fondu

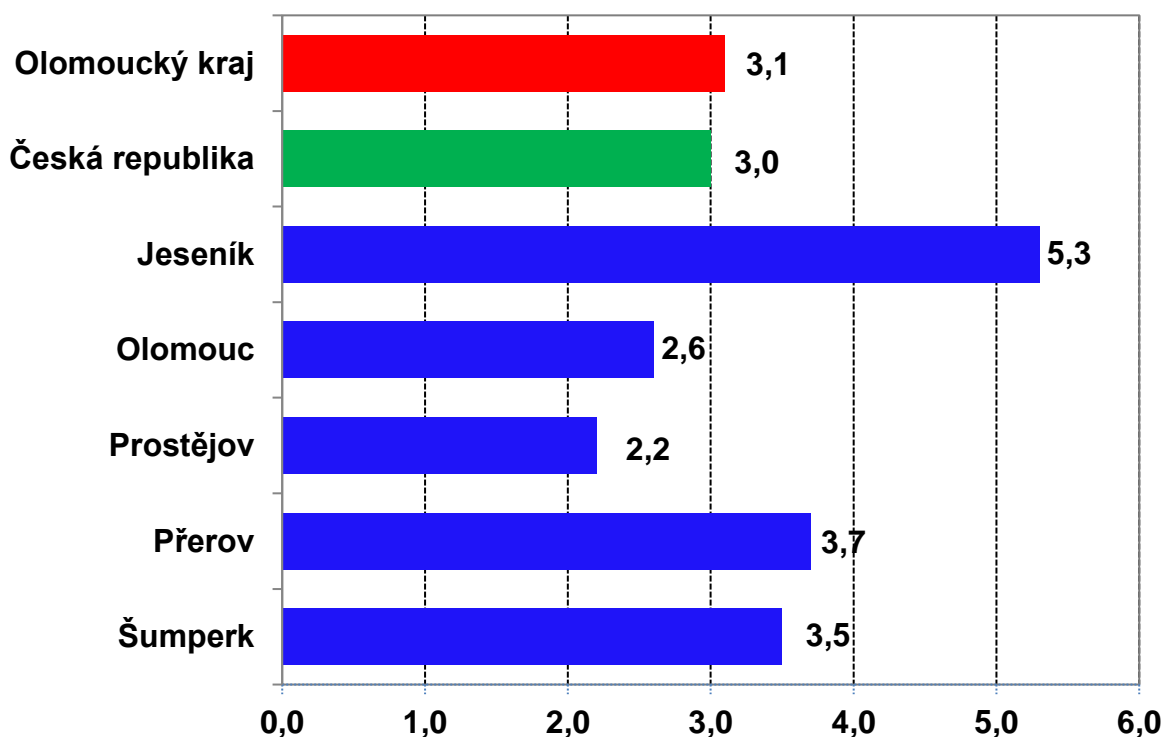
Podrobnější statistické údaje o nástrojích APZ naleznete na stránkách Integrovaného portálu MPSV, v měsíčních statistikách nezaměstnanosti <http://portal.mpsv.cz/sz/stat/nz/mes>.

### 3. MAPA - Podíl nezaměstnaných osob v okresech Olomouckého kraje

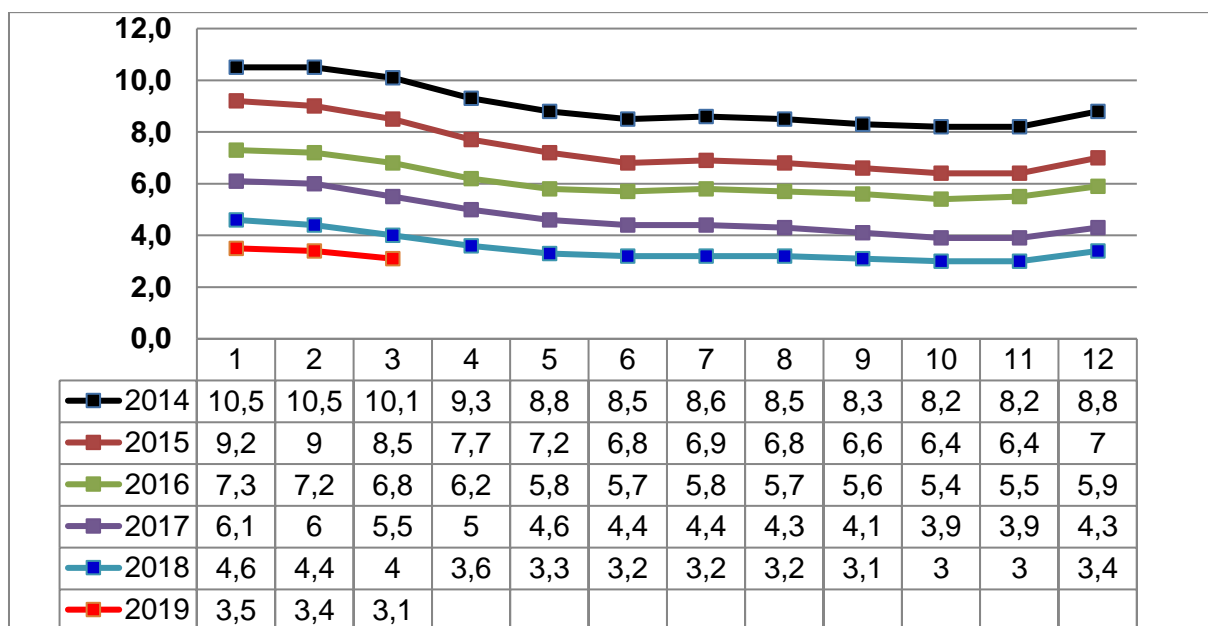


#### 4. GRAFY

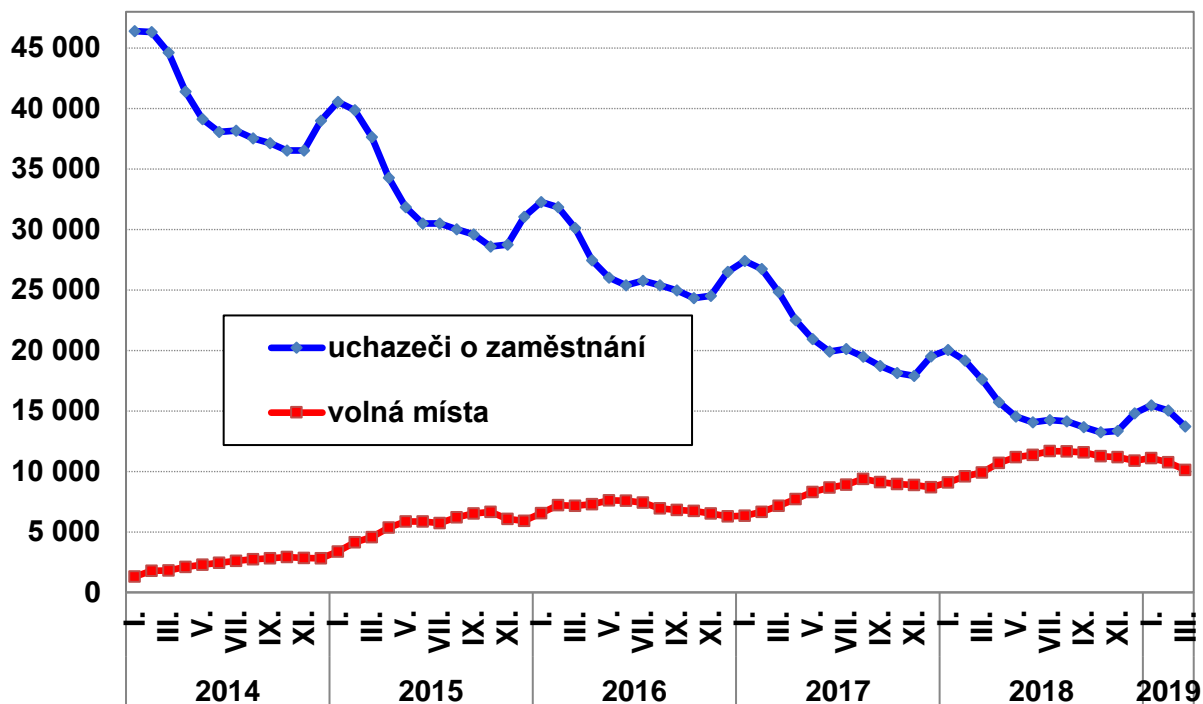
##### 1. Podíl nezaměstnaných osob v okresech Ol. kraje a v ČR k 31. 3. 2019 v %



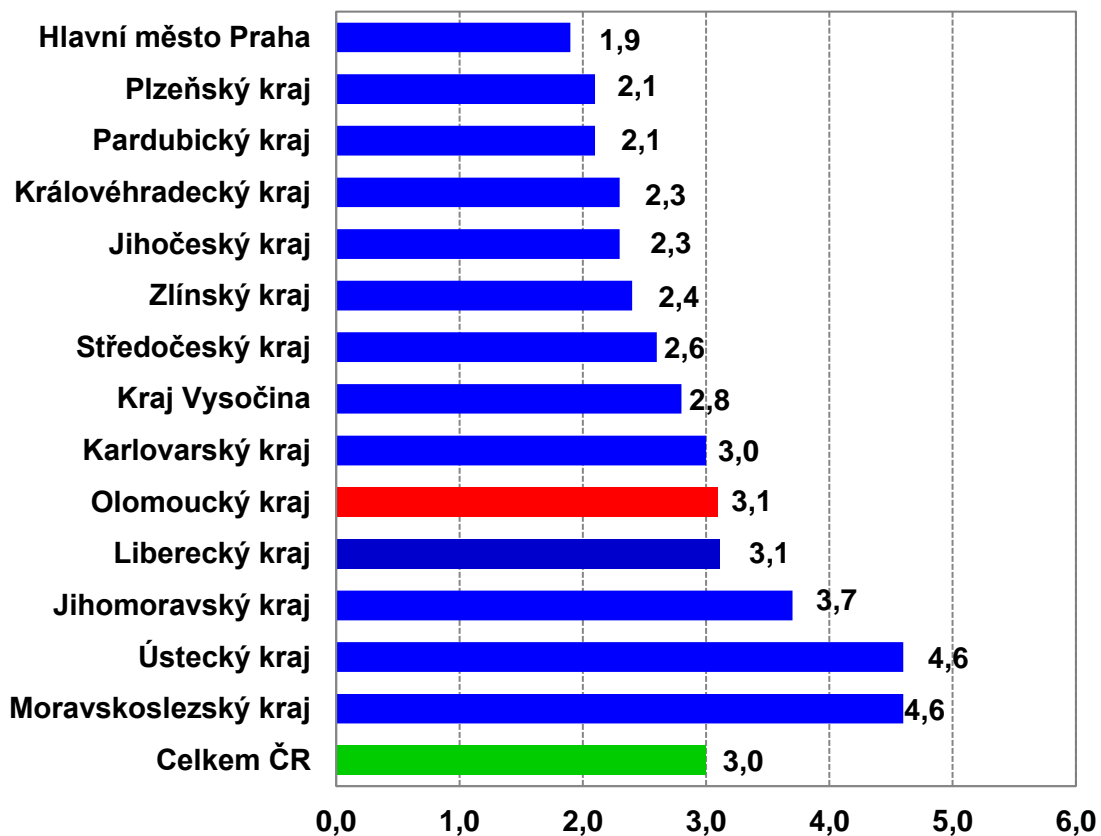
##### 2. Vývoj podílu nezaměstnaných osob v Ol. kraji v letech 2014 – 2019 v %



### 3. Vývoj počtu uchazečů a VPM v Olomouckém kraji v letech 2014 - 2019



### Podíl nezaměstnaných osob v jednotlivých krajích ČR k 31. 3. 2019 v %





#### 4. Setřídění okresů k 31. 3. 2019

		PNO v %		meziměs. přírůst./ úbytek nezam. v %		počet uchazečů na 1 VPM
1	Karviná	6,9	Chomutov	3,3	Karviná	5,1
2	Znojmo	5,8	Ústí nad Labem	0,6	Jeseník	4,1
3	Most	5,8	Plzeň-město	-0,3	Znojmo	3,2
4	Bruntál	5,7	Sokolov	-0,4	Ústí nad Labem	3,1
5	Chomutov	5,4	Ostrava-město	-0,9	Sokolov	2,8
6	Ústí nad Labem	5,3	Karviná	-1,5	Bruntál	2,8
7	Ostrava-město	5,3	Praha	-1,8	Most	2,7
8	Jeseník	5,3	Louny	-2,0	Hodonín	2,5
9	Louny	5,1	Praha-západ	-2,1	Děčín	2,0
10	Hodonín	5,0	Most	-2,3	Ostrava-město	2,0
11	Děčín	4,6	Kladno	-2,4	Opava	2,0
12	Sokolov	4,5	Liberec	-2,5	Blansko	1,9
13	Brno-město	4,1	Brno-město	-2,6	Frýdek-Místek	1,9
14	Přerov	3,7	Mělník	-3,0	Šumperk	1,7
15	Český Krumlov	3,6	Jablonec nad Nisou	-3,5	Přerov	1,6
16	Kladno	3,6	Praha-východ	-4,1	Žďár nad Sázavou	1,6
17	Třebíč	3,6	Brno-venkov	-4,4	Jablonec nad Nisou	1,6
18	Kolín	3,5	Děčín	-4,6	Litoměřice	1,6
19	Příbram	3,5	Trutnov	-4,6	Kroměříž	1,6
20	Šumperk	3,5	Kolín	-4,7	Třebíč	1,6
21	Břeclav	3,5	Rokycany	-5,0	Louny	1,4
22	Nymburk	3,4	Cheb	-5,4	Břeclav	1,4
23	Liberec	3,4	Beroun	-5,6	Kladno	1,3
24	Semily	3,3	Rychnov nad Kněžnou	-5,7	Kolín	1,2
25	Kutná Hora	3,3	Hradec Králové	-5,9	Chomutov	1,2
26	Litoměřice	3,3	Benešov	-6,0	Brno-město	1,1
27	Žďár nad Sázavou	3,3	Blansko	-6,0	Nový Jičín	1,1
28	Mělník	3,3	Nymburk	-6,0	Strakonice	1,1
29	Jablonec nad Nisou	3,2	Frýdek-Místek	-6,0	Trutnov	1,1
30	Teplice	3,1	Teplice	-6,1	Kutná Hora	1,0
31	Vsetín	3,0	Prostějov	-6,5	Příbram	1,0
32	Nový Jičín	3,0	Mladá Boleslav	-6,5	Havlíčkův Brod	1,0
33	Náchod	3,0	Bruntál	-6,6	Náchod	1,0
34	Frýdek-Místek	2,9	Semily	-6,7	Teplice	1,0
35	Tábor	2,9	Hodonín	-6,8	Rakovník	1,0
36	Kroměříž	2,9	Česká Lípa	-7,0	Olomouc	1,0
37	Opava	2,8	Nový Jičín	-7,3	Semily	0,9
38	Svitavy	2,8	Plzeň-sever	-7,3	Mělník	0,9
39	Rakovník	2,8	Šumperk	-7,7	Vyškov	0,8
40	Tachov	2,7	Vyškov	-7,7	Liberec	0,8
41	Karlovy Vary	2,7	Jičín	-7,8	Prostějov	0,8
42	Jihlava	2,7	Náchod	-7,8	Jindřichův Hradec	0,8
43	Strakonice	2,7	Plzeň-jih	-7,9	Uherské Hradiště	0,7
44	Olomouc	2,6	Pardubice	-8,0	Vsetín	0,7
45	Brno-venkov	2,5	Jeseník	-8,1	Chrudim	0,7
46	Beroun	2,5	Zlín	-8,2	Česká Lípa	0,7
47	Hradec Králové	2,5	Žďár nad Sázavou	-8,3	Jihlava	0,7
48	Blansko	2,5	Vsetín	-9,1	Svitavy	0,7
49	Česká Lípa	2,4	Kutná Hora	-9,3	Hradec Králové	0,7
50	Chrudim	2,3	Domažlice	-9,4	Nymburk	0,7
51	Rokycany	2,3	Břeclav	-9,4	Tábor	0,6
52	Plzeň-sever	2,3	Třebíč	-9,4	Písek	0,6
53	Prostějov	2,2	Tachov	-9,6	Zlín	0,6
54	Trutnov	2,2	Přerov	-9,6	Benešov	0,6
55	Havlíčkův Brod	2,2	Litoměřice	-9,6	Brno-venkov	0,6
56	Klatovy	2,1	Havlíčkův Brod	-9,7	Klatovy	0,6
57	Vyškov	2,1	Opava	-10,0	České Budějovice	0,5
58	Prachatice	2,1	Olomouc	-10,1	Jičín	0,5
59	Uherské Hradiště	2,0	Český Krumlov	-10,2	Karlovy Vary	0,5
60	Pardubice	2,0	Svitavy	-10,5	Cheb	0,5
61	Zlín	2,0	Karlovy Vary	-10,7	Beroun	0,5
62	Písek	2,0	Příbram	-10,7	Prachatice	0,4
63	Domažlice	1,9	České Budějovice	-11,0	Český Krumlov	0,4
64	Plzeň-město	1,9	Kroměříž	-11,1	Plzeň-sever	0,4
65	Praha	1,9	Pelhřimov	-11,4	Rokycany	0,3
66	Cheb	1,9	Tábor	-11,5	Praha	0,3
67	Jindřichův Hradec	1,9	Rakovník	-11,7	Ústí nad Orlicí	0,3
68	České Budějovice	1,8	Písek	-12,0	Plzeň-město	0,3
69	Mladá Boleslav	1,8	Znojmo	-12,1	Pelhřimov	0,3
70	Jičín	1,7	Jihlava	-12,2	Rychnov nad Kněžnou	0,3
71	Benešov	1,7	Ústí nad Orlicí	-12,3	Mladá Boleslav	0,2
72	Ústí nad Orlicí	1,6	Strakonice	-13,1	Domažlice	0,2
73	Plzeň-jih	1,6	Uherské Hradiště	-13,8	Praha-západ	0,2
74	Praha-západ	1,5	Klatovy	-15,1	Plzeň-jih	0,2
75	Pelhřimov	1,5	Prachatice	-16,2	Tachov	0,1
76	Rychnov nad Kněžnou	1,3	Chrudim	-17,2	Pardubice	0,1
77	Praha-východ	1,1	Jindřichův Hradec	-22,8	Praha-východ	0,1
	Celkem ČR	3,0	Celkem ČR	-5,9	Celkem ČR	0,7