



Úřad práce ČR

Krajská pobočka Úřadu práce ČR  
v Olomouci

**Měsíční statistická zpráva**  
*duben 2019*

Zpracoval: *Bc. Jaroslav Mikšaník*

## Informace o nezaměstnanosti v Olomouckém kraji

**k 30. 4. 2019**

*V tomto měsíci se celkový počet uchazečů o zaměstnání snížil o 11,8 % na 12 231 osob, počet hlášených volných pracovních míst se snížil o 1,8 % na 10 521 a podíl nezaměstnaných osob se snížil o 0,4 p. b. na 2,7 %.*

K 30. 4. 2019 evidoval Úřad práce ČR (ÚP ČR), Krajská pobočka v Olomouci celkem 12 231 uchazečů o zaměstnání – tento počet byl o 1 492 nižší než na konci předchozího měsíce, ve srovnání se stejným obdobím minulého roku byl nižší o 3 496 osob. Z tohoto počtu bylo 11 096 dosažitelných uchazečů o zaměstnání ve věku 15 - 64 let. Bylo to o 1 476 méně než na konci předchozího měsíce. Ve srovnání se stejným obdobím minulého roku byl jejich počet nižší o 3 490.

V průběhu měsíce bylo nově zaevidováno 2 255 osob. Ve srovnání s minulým měsícem to bylo o 221 osob více; v porovnání se stejným obdobím předchozího roku to bylo o 192 osob více.

Z evidence během měsíce odešlo celkem 3 747 uchazečů (ukončená evidence, vyřazení uchazeči). Bylo to o 386 osob více než v předchozím měsíci a o 591 osob méně než ve stejném měsíci minulého roku. Do zaměstnání z nich ve sledovaném měsíci nastoupilo 2 567, tj. o 381 více než v předchozím měsíci a o 572 méně než ve stejném měsíci minulého roku; 590 uchazečů o zaměstnání bylo umístěno prostřednictvím úřadu práce tj. o 299 více než v předchozím měsíci, ale o 197 méně než ve stejném období minulého roku, 1 180 uchazečů bylo vyřazeno bez umístění.

Vývoj nezaměstnanosti v jednotlivých okresech kraje byl podobný – ve všech okresech došlo k poklesu nezaměstnanosti. K největšímu absolutnímu poklesu došlo v okrese Olomouc (o 432 osob), ale největší procentuální pokles nezaměstnanosti vykázal okres Jeseník (- 20,3 %).

Ke konci měsíce bylo evidováno na ÚP ČR, Krajské pobočce v Olomouci 6 496 žen a jejich podíl na celkovém počtu uchazečů činil 53 %. V evidenci bylo 2 265 osob se zdravotním postižením, což představovalo 19 % z celkového počtu nezaměstnaných.

Na konci dubna bylo evidováno 521 absolventů škol všech stupňů vzdělání a mladistvých, jejich počet se ve srovnání s předchozím měsícem snížil o 50 osob, ve srovnání se stejným měsícem minulého roku byl nižší o 56 osob. Na celkové nezaměstnanosti se podíleli 4 %.

Podporu v nezaměstnanosti pobíralo 4 228 uchazečů o zaměstnání, tj. 35 % všech uchazečů vedených v evidenci.

Podíl nezaměstnaných osob, tj. počet dosažitelných uchazečů o zaměstnání ve věku 15 – 64 let k obyvatelstvu stejného věku, k 30. 4. 2019 meziměsíčně klesl o 0,4 p. b. na 2,7 %. Podíl nezaměstnaných osob vyšší než republikový průměr vykázaly 3 okresy, nejvyšší byl v okrese Jeseník (4,1 %), naopak nejnižší podíl nezaměstnaných byl zaznamenán v okrese Prostějov (2,0 %). Kromě Prostějovska vykazuje i okres Olomouc hodnotu PNO nižší než je v ČR.

Podíl nezaměstnaných žen klesl o 0,1 p. b. na 3,0 % a podíl nezaměstnaných mužů klesl o 0,6 p. b. na 2,5 %.

V Olomouckém kraji bylo k 30. 4. evidováno celkem 10 521 volných pracovních míst. Jejich počet byl o 188 nižší než v předchozím měsíci a o 186 nižší než ve stejném měsíci minulého roku. Na jedno volné pracovní místo připadalo v Olomouckém kraji 1,2 uchazeče. V jednotlivých okresech nejvyšší počet uchazečů o zaměstnání na 1 VM připadal v okrese Jeseník (2,8), nejméně naopak v okrese Prostějov (pouze 0,7 osoby na 1 VM). Prostějovsko a Olomoucko jsou jediné dva okresy v Olomouckém kraji, ve kterých počet volných míst převýšil počet nezaměstnaných. Z celkového počtu nahlášených volných míst bylo 598 vhodných pro osoby se zdravotním postižením (OZP), na jedno volné pracovní místo připadaly 4 OZP. Volných pracovních míst pro absolventy a mladistvé bylo registrováno 3 141, na jedno volné místo připadaly 0,2 uchazečů této kategorie.

V rámci aktivní politiky zaměstnanosti (APZ) bylo od počátku roku 2019 prostřednictvím příspěvků APZ podpořeno 791 osob, z toho do rekvalifikačních kurzů bylo zařazeno 173 osob.

Informace o vývoji nezaměstnanosti v ČR v elektronické formě jsou zveřejněny na internetové adrese <https://www.mpsv.cz/web/cz/statistiky-trhu-prace>.

## 1. Základní charakteristika vývoje nezaměstnanosti a volných pracovních míst v Olomouckém kraji

Tabulka č. 1 - Vývoj nezaměstnanosti

ukazatel		stav k		
		30. 4. 2018	31. 3. 2019	30. 4. 2019
evidovaní uchazeči o zaměstnání		15 727	13 723	<b>12 231</b>
- z toho	ženy	7 898	6 889	<b>6 496</b>
	absolventi a mladiství	577	571	<b>521</b>
	uchazeči se zdravotním postižením	2 919	2 353	<b>2 265</b>
uchazeči s nárokem na PvN		4 638	5 117	<b>4 228</b>
podíl nezaměstnaných osob v % <sup>1)</sup>		3,6	3,1	<b>2,7</b>
volná pracovní místa		10 707	10 709	<b>10 521</b>
počet uchazečů na 1 volné pracovní místo		1,5	1,3	<b>1,2</b>

1) od ledna 2013 nový ukazatel registrované nezaměstnanosti

Tabulka č. 2 - Tok nezaměstnanosti

ukazatel	Počet uchazečů ve sledovaném měsíci		
	duben 2018	březen 2019	duben 2019
nově evidovaní uchazeči o zaměstnání	2 447	2 034	<b>2 255</b>
uchazeči s ukončenou evidencí a vyřazení	4 338	3 361	<b>3 747</b>
- z toho umístění celkem	3 139	2 186	<b>2 567</b>
- z toho umístění úřadem práce	787	291	<b>590</b>

Tabulka č. 3. – Nezaměstnanost v okresech k 30. 4. 2019

Okres	Počet nezaměstnaných		Volná pracovní místa	Počet uchazečů na 1 VPM	Podíl nezaměstnaných osob [%]
	Celkem	z toho ženy			
Jeseník	1 179	582	415	2,8	4,1
Olomouc	3 831	1 950	4 285	0,9	2,4
Prostějov	1 585	938	2 234	0,7	2,0
Přerov	3 054	1 703	1 876	1,6	3,3
Šumperk	2 582	1 323	1 711	1,5	3,1
Olomoucký kraj	12 231	6 496	10 521	1,2	2,7
Česká republika	209 828	110 348	339 919	0,6	2,7

## 2. Nástroje aktivní politiky zaměstnanosti v Olomouckém kraji

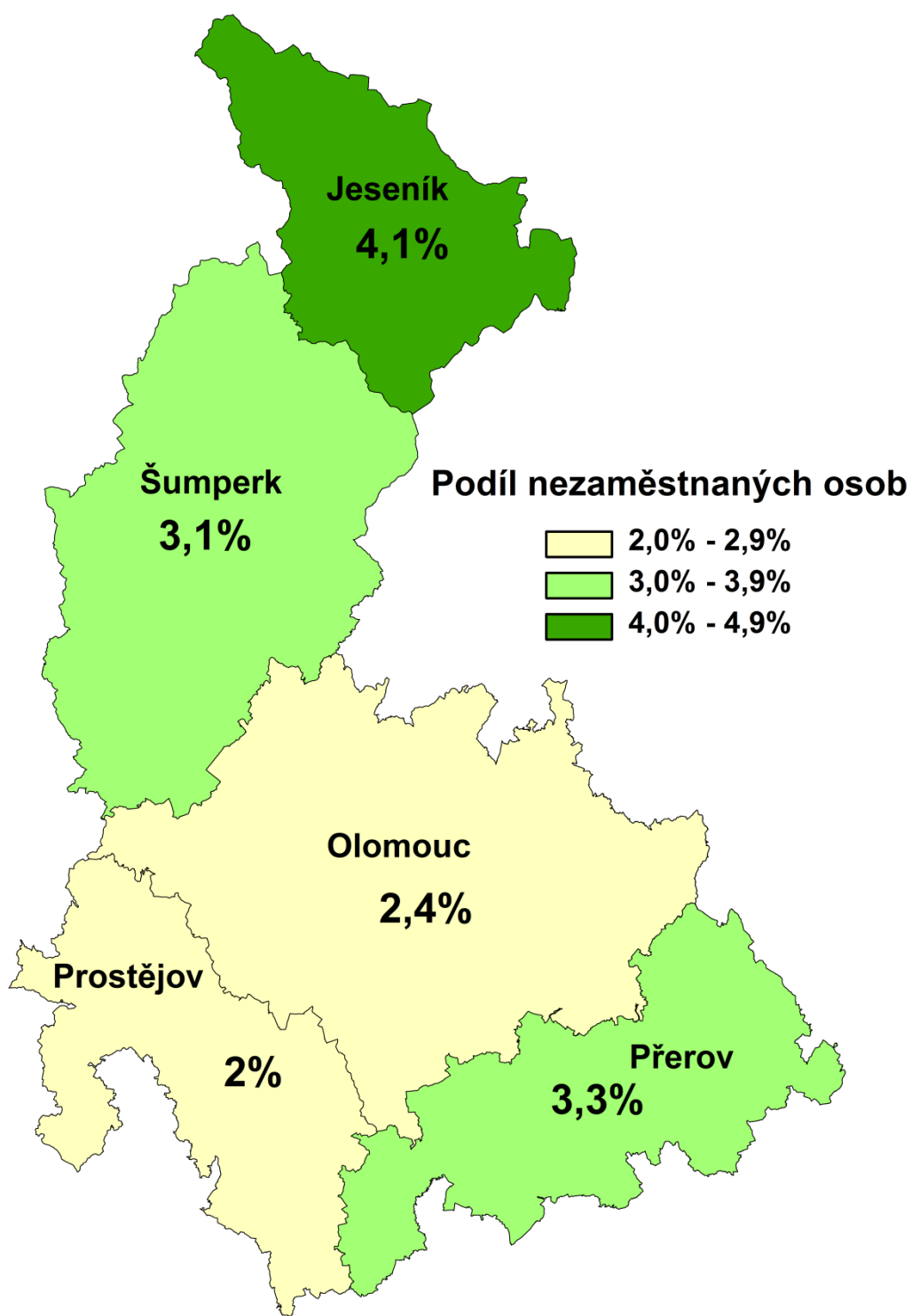
Tabulka č. 4 – Osoby podpořené v rámci APZ a rekvalifikace uchazečů a zájemců o zaměstnání

ukazatel (celkový počet)	Stav k		Celkem od počátku roku do	
	30. 4. 2018	30. 4. 2019	30. 4. 2018	30. 4. 2019
<b>osoby podpořené v rámci APZ</b>				
veřejně prospěšné práce (VPP)	208	<b>273</b>	3	<b>349</b>
veřejně prospěšné práce (VPP) - ESF <sup>1)</sup>	531	<b>6</b>	477	<b>1</b>
společensky účelná pracovní místa (SÚPM)	42	<b>26</b>	1	<b>49</b>
společensky účelná pracovní místa (SÚPM) - ESF <sup>1)</sup>	706	<b>218</b>	384	<b>61</b>
SÚPM - samostatně výdělečná činnost (SVČ)	171	<b>129</b>	44	<b>0</b>
SÚPM - samostatně výdělečná činnost (SVČ) - ESF <sup>1)</sup>	0	<b>0</b>	0	<b>0</b>
zřízená pracovní místa pro OZP – bez SVČ	51	<b>45</b>	2	<b>13</b>
zřízená pracovní místa pro OZP – SVČ	0	<b>0</b>	0	<b>0</b>
ostatní nástroje APZ	537	<b>347</b>	308	<b>145</b>
<b>Uchazeči a zájemci</b>				
uchazeči a zájemci zařazení do rekvalifikací	1	<b>4</b>	2	<b>7</b>
uchazeči a zájemci zařazení do rekvalifikací - ESF <sup>1)</sup>	44	<b>24</b>	149	<b>91</b>
uchazeči a zájemci, kteří zahájili zvolenou rekvalifikaci	1	<b>0</b>	10	<b>0</b>
uchazeči a zájemci, kteří zahájili zvolenou rekvalifikaci - ESF <sup>1)</sup>	53	<b>31</b>	127	<b>75</b>
<b>Osoby podpořené v rámci APZ celkem</b>	<b>2 345</b>	<b>1 103</b>	<b>1 507</b>	<b>791</b>

1) financováno převážně z Evropského sociálního fondu

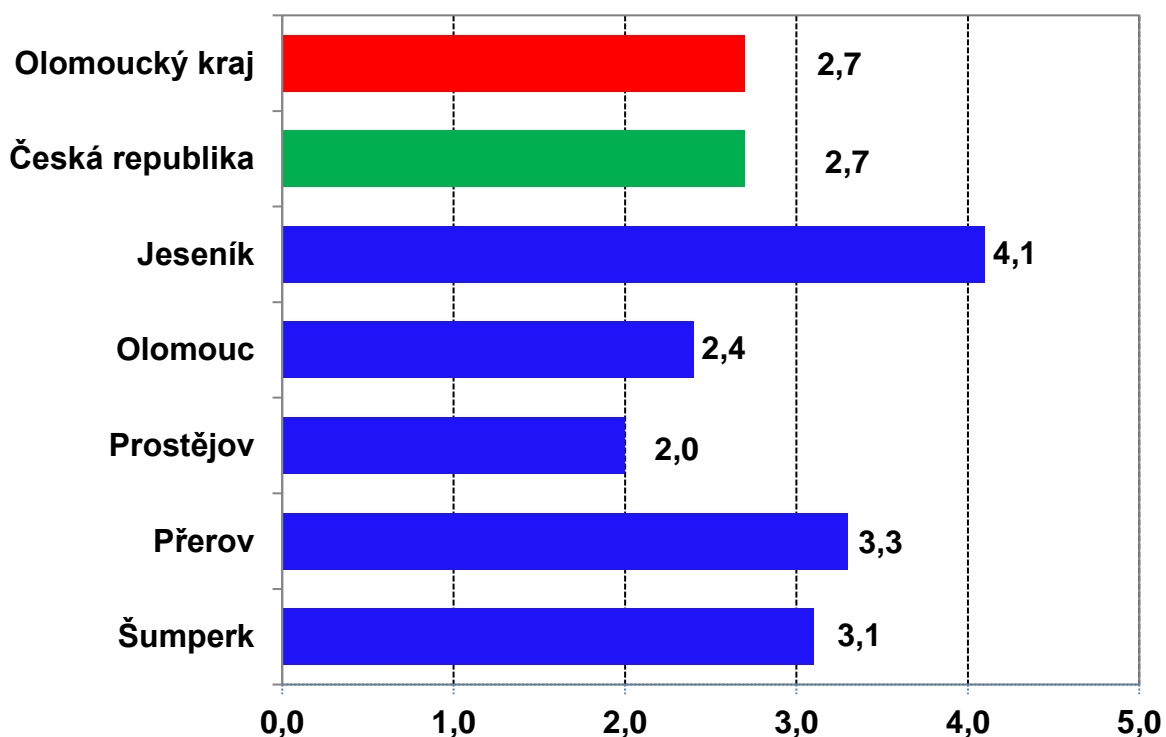
Podrobnější statistické údaje o nástrojích APZ naleznete na stránkách Integrovaného portálu MPSV, v měsíčních statistikách nezaměstnanosti <https://www.mpsv.cz/web/cz/mesicni>.

### 3. MAPA - Podíl nezaměstnaných osob v okresech Olomouckého kraje

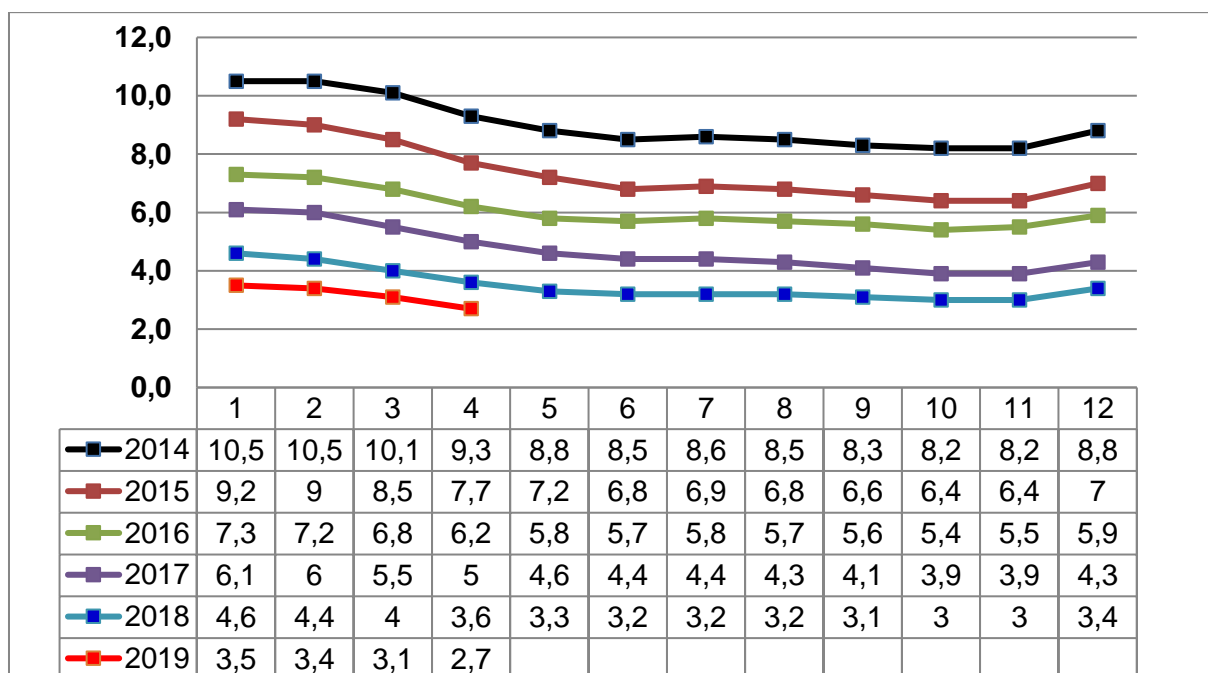


#### 4. GRAFY

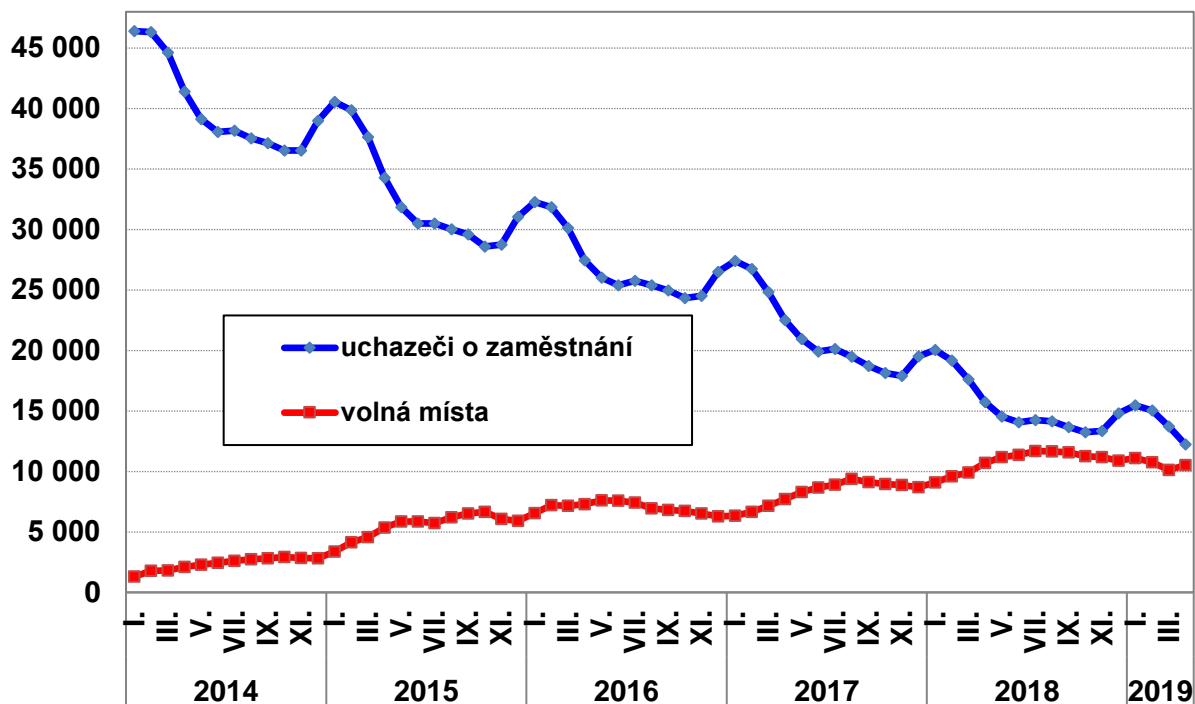
##### 1. Podíl nezaměstnaných osob v okresech Ol. kraje a v ČR k 30. 4. 2019 v %



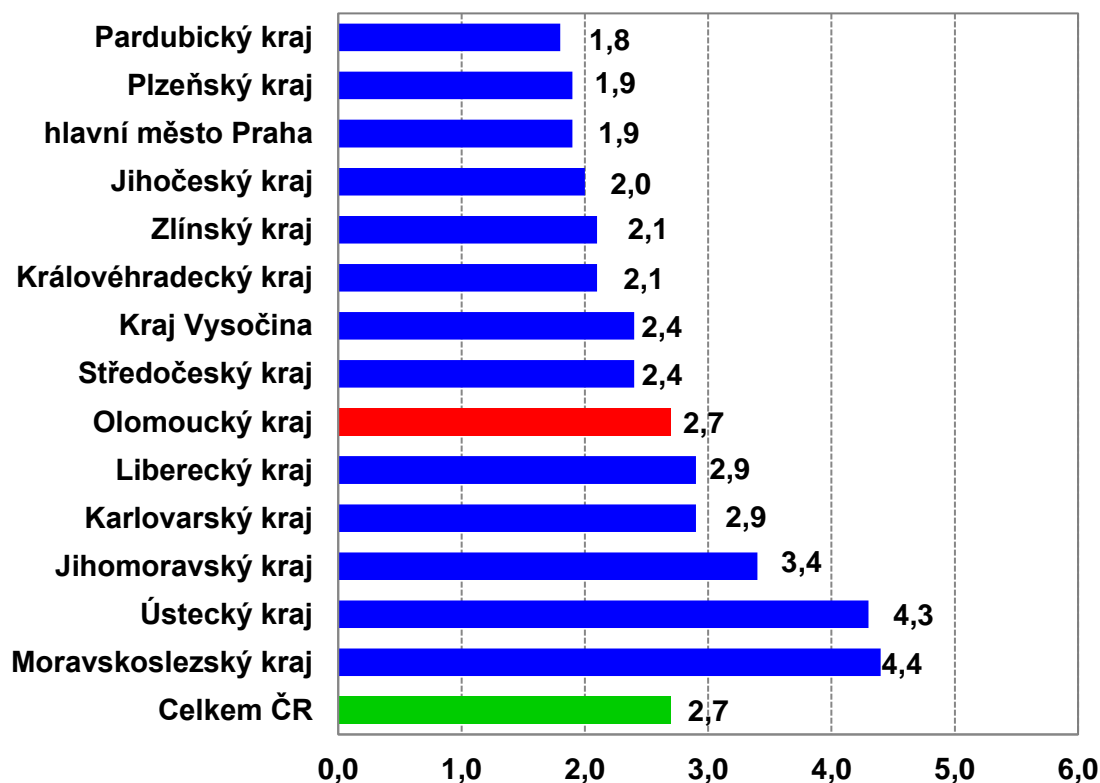
##### 2. Vývoj podílu nezaměstnaných osob v Ol. kraji v letech 2014 – 2019 v %



### 3. Vývoj počtu uchazečů a VPM v Olomouckém kraji v letech 2014 - 2019



### Podíl nezaměstnaných osob v jednotlivých krajích ČR k 30. 4. 2019 v %





#### 4. Setřídění okresů k 30. 4. 2019

	PNO v %		meziměs. přírůst./ úbytek nezam. v %		počet uchazečů na 1 VPM	
1	Karviná	6,9	Plzeň-město	-0,3	Karviná	5,0
2	Most	5,7	Praha-západ	-1,0	Sokolov	2,8
3	Ostrava-město	5,2	Praha-východ	-1,3	Jeseník	2,8
4	Ústí nad Labem	5,1	Karviná	-1,5	Ústí nad Labem	2,8
5	Bruntál	5,1	Praha	-1,9	Most	2,6
6	Chomutov	5,0	Brno-město	-2,2	Bruntál	2,5
7	Znojmo	4,9	Most	-2,6	Znojmo	2,4
8	Louny	4,6	Sokolov	-3,1	Hodonín	2,2
9	Hodonín	4,4	Ostrava-město	-3,3	Ostrava-město	1,9
10	Sokolov	4,3	Rokycany	-3,4	Blansko	1,9
11	Děčín	4,1	Ústí nad Labem	-4,1	Děčín	1,8
12	Jeseník	4,1	Brno-venkov	-5,0	Frydek-Místek	1,7
13	Brno-město	4,0	Kladno	-5,2	Opava	1,7
14	Kladno	3,4	Jablonec nad Nisou	-5,3	Litoměřice	1,6
15	Kolín	3,3	Jičín	-5,3	Přerov	1,6
16	Přerov	3,3	Kolín	-5,4	Šumperk	1,5
17	Příbram	3,2	Teplice	-5,4	Jablonec nad Nisou	1,5
18	Liberec	3,2	Chomutov	-5,5	Kroměříž	1,4
19	Český Krumlov	3,1	Hradec Králové	-5,6	Žďár nad Sázavou	1,4
20	Šumperk	3,1	Karlovy Vary	-5,6	Třebíč	1,3
21	Jablonec nad Nisou	3,0	Liberec	-5,7	Kladno	1,3
22	Nymburk	3,0	Domažlice	-5,8	Břeclav	1,2
23	Třebíč	3,0	Trutnov	-6,0	Louny	1,2
24	Semily	3,0	Blansko	-6,2	Brno-město	1,1
25	Teplice	2,9	Vyškov	-6,3	Chomutov	1,1
26	Kutná Hora	2,9	Beroun	-6,6	Kolín	1,1
27	Mělník	2,9	Plzeň-sever	-7,0	Trutnov	1,0
28	Nový Jičín	2,7	Prostějov	-7,4	Nový Jičín	1,0
29	Břeclav	2,7	Louny	-7,8	Rakovník	1,0
30	Litoměřice	2,7	Cheb	-7,8	Teplice	1,0
31	Žďár nad Sázavou	2,7	Mladá Boleslav	-7,9	Havlíčkův Brod	0,9
32	Vsetín	2,7	Havlíčkův Brod	-8,1	Olomouc	0,9
33	Frydek-Místek	2,6	Nový Jičín	-8,2	Příbram	0,9
34	Karlovy Vary	2,6	Ústí nad Orlicí	-8,4	Náchod	0,9
35	Tábor	2,6	Příbram	-8,8	Strakonice	0,8
36	Kroměříž	2,6	Česká Lípa	-9,0	Kutná Hora	0,8
37	Náchod	2,5	Plzeň-jih	-9,1	Vyškov	0,8
38	Opava	2,5	Uherské Hradiště	-9,1	Semily	0,8
39	Jihlava	2,4	Přerov	-9,2	Mělník	0,8
40	Rakovník	2,4	Děčín	-9,5	Liberec	0,7
41	Brno-venkov	2,4	Zlín	-9,6	Prostějov	0,7
42	Tachov	2,4	Mělník	-9,7	Vsetín	0,7
43	Hradec Králové	2,4	Pardubice	-9,8	Jihlava	0,7
44	Olomouc	2,4	Frydek-Místek	-9,9	Uherské Hradiště	0,6
45	Beroun	2,3	Kroměříž	-10,1	Česká Lípa	0,6
46	Blansko	2,3	Olomouc	-10,1	Hradec Králové	0,6
47	Strakonice	2,2	Pelhřimov	-10,4	Chrudim	0,6
48	Česká Lípa	2,2	Kutná Hora	-10,5	Tábor	0,6
49	Svitavy	2,2	Jihlava	-10,5	Jindřichův Hradec	0,6
50	Rokycany	2,2	Benešov	-10,5	Nymburk	0,5
51	Trutnov	2,1	Nymburk	-10,8	Svitavy	0,5
52	Plzeň-sever	2,1	Opava	-11,0	Brno-venkov	0,5
53	Prostějov	2,0	Semily	-11,0	Písek	0,5
54	Vyškov	2,0	České Budějovice	-11,0	Klatovy	0,5
55	Havlíčkův Brod	2,0	Hodonín	-11,1	Karlovy Vary	0,5
56	Plzeň-město	1,9	Šumperk	-11,2	Jičín	0,5
57	Praha	1,9	Bruntál	-11,2	České Budějovice	0,5
58	Chrudim	1,9	Tachov	-11,4	Benešov	0,5
59	Klatovy	1,8	Tábor	-11,5	Zlín	0,5
60	Domažlice	1,8	Vsetín	-11,7	Beroun	0,5
61	Uherské Hradiště	1,8	Klatovy	-11,7	Cheb	0,4
62	Pardubice	1,8	Rakovník	-11,8	Český Krumlov	0,4
63	Zlín	1,8	Rychnov nad Kněžnou	-11,8	Plzeň-sever	0,4
64	Prachatice	1,7	Český Krumlov	-12,4	Prachatice	0,3
65	Cheb	1,7	Písek	-13,7	Rokycany	0,3
66	Písek	1,7	Strakonice	-14,0	Praha	0,3
67	Jičín	1,7	Prachatice	-14,5	Plzeň-město	0,2
68	Mladá Boleslav	1,6	Náchod	-14,7	Ústí nad Orlicí	0,2
69	České Budějovice	1,6	Třebíč	-14,9	Rychnov nad Kněžnou	0,2
70	Praha-západ	1,5	Litoměřice	-15,3	Pelhřimov	0,2
71	Benešov	1,5	Znojmo	-15,8	Mladá Boleslav	0,2
72	Ústí nad Orlicí	1,4	Žďár nad Sázavou	-15,8	Domažlice	0,2
73	Plzeň-jih	1,4	Chrudim	-18,2	Plzeň-jih	0,2
74	Jindřichův Hradec	1,4	Svitavy	-19,1	Praha-západ	0,1
75	Pelhřimov	1,3	Břeclav	-20,0	Pardubice	0,1
76	Rychnov nad Kněžnou	1,2	Jeseník	-20,3	Tachov	0,1
77	Praha-východ	1,1	Jindřichův Hradec	-24,8	Praha-východ	0,1
	Celkem ČR	2,7	Celkem ČR	-7,6	Celkem ČR	0,6