



Úřad práce ČR

Krajská pobočka Úřadu práce ČR v Olomouci

Měsíční statistická zpráva

5/2019

Zprávu předkládá:

Bc. Jaroslav Mikšaník

Analytik trhu práce

Olomouc 2019

www.uradprace.cz



Informace o nezaměstnanosti v Olomouckém kraji k 31. 5. 2019

V tomto měsíci celkový počet uchazečů o zaměstnání klesl o 5 % na 11 601 osob, počet hlášených volných pracovních míst vzrostl o 2 % na 10 743 a podíl nezaměstnaných osob poklesl na 2,6 %.

K 31. 5. 2019 evidoval Úřad práce ČR (ÚP ČR), Krajská pobočka v Olomouci celkem 11 601 uchazečů o zaměstnání. Jejich počet byl o 630 nižší než na konci předchozího měsíce, ve srovnání se stejným obdobím minulého roku je nižší o 2 932 osob. Z tohoto počtu bylo 10 543 dosažitelných uchazečů o zaměstnání ve věku 15 – 64 let. Bylo to o 553 méně než na konci předchozího měsíce. Ve srovnání se stejným obdobím minulého roku byl jejich počet nižší o 2 836 osob. Současná hodnota nezaměstnanosti v Olomouckém kraji je nejnižší v historii ÚP ČR.

V průběhu měsíce bylo nově zaevidováno 2 267 osob. Ve srovnání s minulým měsícem to bylo o 12 osob více a v porovnání se stejným obdobím předchozího roku více o 149 osob.

Z evidence během měsíce odešlo celkem 2 897 uchazečů (ukončená evidence, vyřazení uchazeči). Bylo to o 850 osob méně než v předchozím měsíci a o 415 osob méně než ve stejném měsíci minulého roku. Do zaměstnání z nich ve sledovaném měsíci nastoupilo 1 618, tj. o 949 méně než v předchozím měsíci a o 430 méně než ve stejném měsíci minulého roku, 533 uchazečů o zaměstnání bylo umístěno prostřednictvím úřadu práce tj. o 57 méně než v předchozím měsíci a o 22 méně než ve stejném období minulého roku, 1 279 uchazečů bylo vyřazeno bez umístění.

Meziměsíční pokles nezaměstnanosti byl zaznamenán ve všech okresech Olomouckého kraje. K největšímu absolutnímu poklesu došlo v okrese Šumperk (o 153 osob), ale největší procentuální pokles nezaměstnanosti vykázal okres Jeseník (- 10 %).

Ke konci měsíce bylo evidováno na ÚP ČR, Krajské pobočce v Olomouci 6 239 žen. Jejich podíl na celkovém počtu uchazečů činil 53,8 %. V evidenci bylo 2 222 osob se zdravotním postižením, což představovalo 19,2 % z celkového počtu nezaměstnaných.

Ke konci května bylo evidováno 459 absolventů škol všech stupňů vzdělání a mladistvých, jejich počet klesl ve srovnání s předchozím měsícem o 62 osob a ve srovnání se stejným měsícem minulého roku byl nižší o 26 osob. Na celkové nezaměstnanosti se podíleli 4 %.

Podporu v nezaměstnanosti pobíralo 3 982 uchazečů o zaměstnání, tj. 34 % všech uchazečů vedených v evidenci.

Podíl nezaměstnaných osob, tj. počet dosažitelných uchazečů o zaměstnání ve věku 15 -64 let k obyvatelstvu stejného věku, klesl k 31. 5. 2019 na 2,6 %.



Podíl nezaměstnaných osob vyšší než republikový průměr vykázaly tři okresy, nejvyšší byl v okrese Jeseník (3,7 %). Nejnižší podíl nezaměstnaných byl naopak zaznamenán v okrese Prostějov (2,0 %).

Podíl nezaměstnaných žen poklesl na 2,8 %, podíl nezaměstnaných mužů se snížil na 2,4 %.

Olomoucký kraj evidoval k 31. 5. 2019 celkem 10 743 volných pracovních míst. Jejich počet byl o 222 vyšší než v předchozím měsíci a o 440 nižší než ve stejném měsíci minulého roku. Na jedno volné pracovní místo připadalo v průměru 1,1 uchazeče, z toho nejvíce v okrese Jeseník (3,2), nejméně naopak v okrese Prostějov (pouze 0,6 osoby na 1 VM). Prostějovsko a Olomoucko jsou jediné dva okresy v Olomouckém kraji, ve kterých počet volných míst převýšil počet nezaměstnaných. Z celkového počtu nahlášených volných míst jich bylo 610 vhodných pro osoby se zdravotním postižením (OZP), na jedno volné pracovní místo připadalo 3,6 OZP. Volných pracovních míst pro absolventy a mladistvé bylo registrováno 3 102, na jedno volné místo připadalo 0,14 uchazečů této kategorie. Z celkového počtu volných pracovních míst bylo 4 370 míst bez příznaku „pro cizince“. Na dalších 6 373 pozic pak mohli zaměstnavatelé přijímat také pracovníky ze zahraničí.

V rámci aktivní politiky zaměstnanosti (APZ) bylo od počátku roku 2019 prostřednictvím příspěvků APZ podpořeno 1003 osob, z toho bylo zařazeno 204 osob do rekvalifikačních kurzů.

Informace o vývoji nezaměstnanosti v ČR v elektronické formě jsou zveřejněny na internetové adrese <https://www.mpsv.cz/web/cz/statistiky-trhu-prace>.



1. Základní charakteristika vývoje nezaměstnanosti a volných pracovních míst v Olomouckém kraji

Tabulka č. 1 - Vývoj nezaměstnanosti

ukazatel (celkový počet)	stav k		
	31. 5. 2018	30. 4. 2019	31. 5. 2019
evidovaní uchazeči o zaměstnání	14 533	12 231	11 601
- z toho ženy	7 541	6 496	6 239
absolventi a mladiství	485	521	459
uchazeči se zdravotním postižením	2 829	2 265	2 222
uchazeči s nárokem na Pvn	4 206	4 228	3 982
podíl nezaměstnaných osob v %	3,3	2,7	2,6
volná pracovní místa	11 183	10 521	10 743
počet uchazečů na 1 volné pracovní místo	1,3	1,2	1,1

Tabulka č. 2 - Tok nezaměstnanosti

ukazatel	počet uchazečů ve sledovaném měsíci		
	květen 2018	duben 2019	květen 2019
nově evidovaní uchazeči o zaměstnání	2 118	2 255	2 267
uchazeči s ukončenou evidencí a vyřazení	3 312	3 747	2 897
- z toho umístění celkem	2 048	2 567	1 618
- z toho umístění úřadem práce	555	590	533

Tabulka č. 3 – Nezaměstnanost v okresech k 31. 5. 2019

okres	počet nezaměstnaných		volná pracovní místa	počet uchazečů na 1 VPM	podíl nezaměstnaných osob [%]
	celkem	z toho ženy			
Jeseník	1 060	527	333	3,2	3,7
Olomouc	3 686	1 924	4 260	0,9	2,3
Prostějov	1 508	883	2 427	0,6	2,0
Přerov	2 918	1 623	1 931	1,5	3,2
Šumperk	2 429	1 282	1 792	1,4	2,9
Olomoucký kraj	11 601	6 239	10 743	1,1	2,6
Česká republika	200 675	106 851	346 552	0,6	2,6



2. Vybrané nástroje aktivní politiky zaměstnanosti v Olomouckém kraji

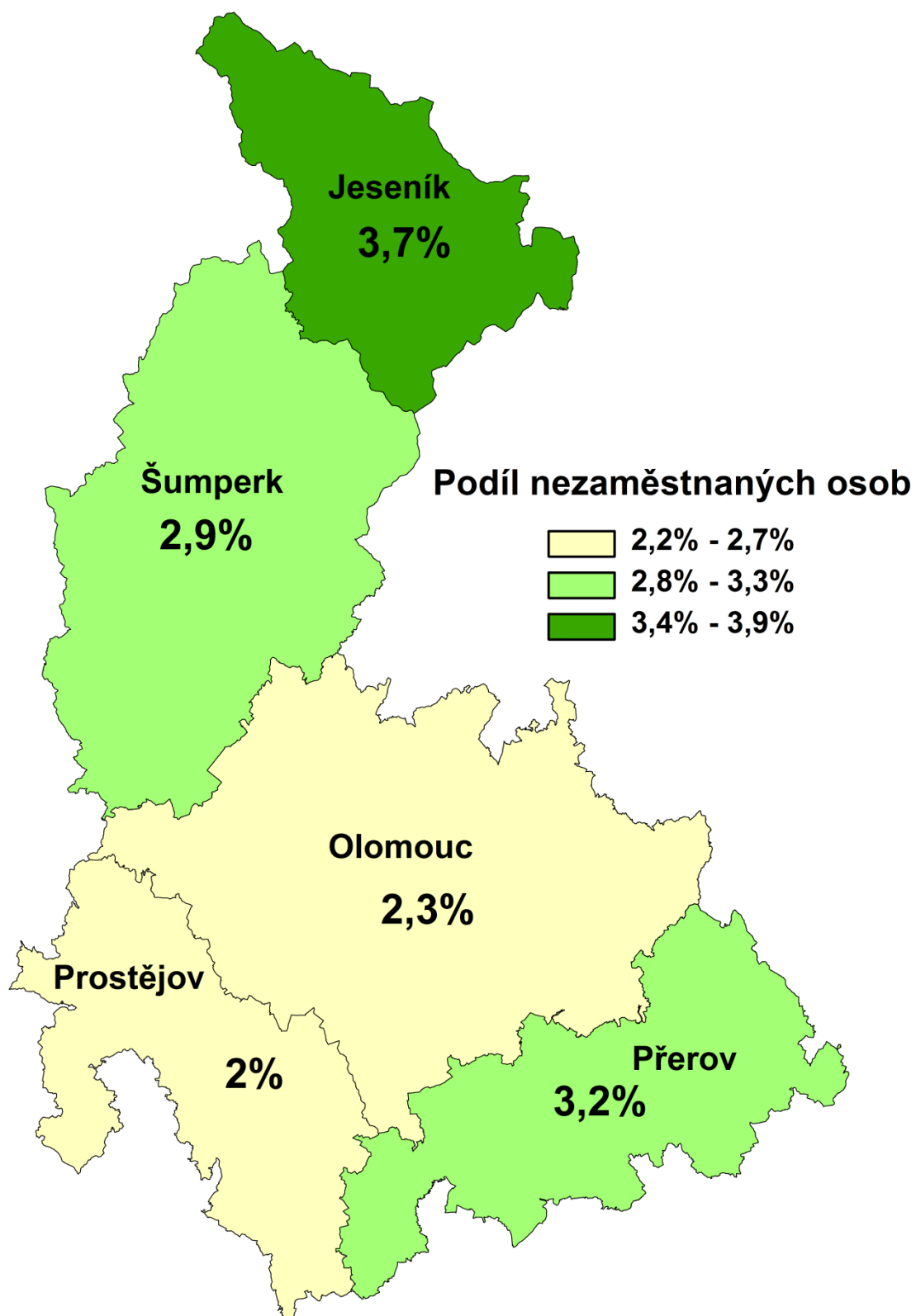
Tabulka č. 4 – Osoby podpořené v rámci APZ a rekvalifikace uchazečů a zájemců o zaměstnání

ukazatel (celkový počet)	stav k		celkem od počátku roku do	
	31. 5. 2018	31. 5. 2019	31. 5. 2018	31. 5. 2019
osoby podpořené v rámci APZ				
veřejně prospěšné práce (VPP)	171	385	51	493
veřejně prospěšné práce (VPP) - ESF ¹⁾	845	5	830	1
společensky účelná prac. místa (SÚPM)	35	17	3	49
společensky účelná prac. místa (SÚPM)-ESF ¹⁾	710	236	495	92
SÚPM - samostatně výděleč. činnost (SVČ)	176	111	62	0
SÚPM - samostatně výděleč. činnost (SVČ)-ESF ¹⁾	0	0	0	0
zřízení pracovního místa pro OZP (bez SVČ)	50	44	3	13
zřízení pracovního místa pro OZP - SVČ	0	0	0	0
ostatní nástroje APZ	544	324	369	151
rekvalifikace uchazečů a zájemců o zaměstnání				
uchazeči a zájemci zařazení do rekvalifikací	1	0	4	7
uchazeči a zájemci zařazení do rekvalifikací - ESF ¹⁾	44	17	179	98
uchazeči a zájemci, kteří zahájili zvolenou rekvalifikaci	1	0	12	0
uchazeči a zájemci, kteří zahájili zvolenou rekvalifikaci - ESF ¹⁾	48	29	164	99
osoby podpořené v rámci APZ celkem	2 669	1 168	2 172	1 003

1) financováno převážně z Evropského sociálního fondu

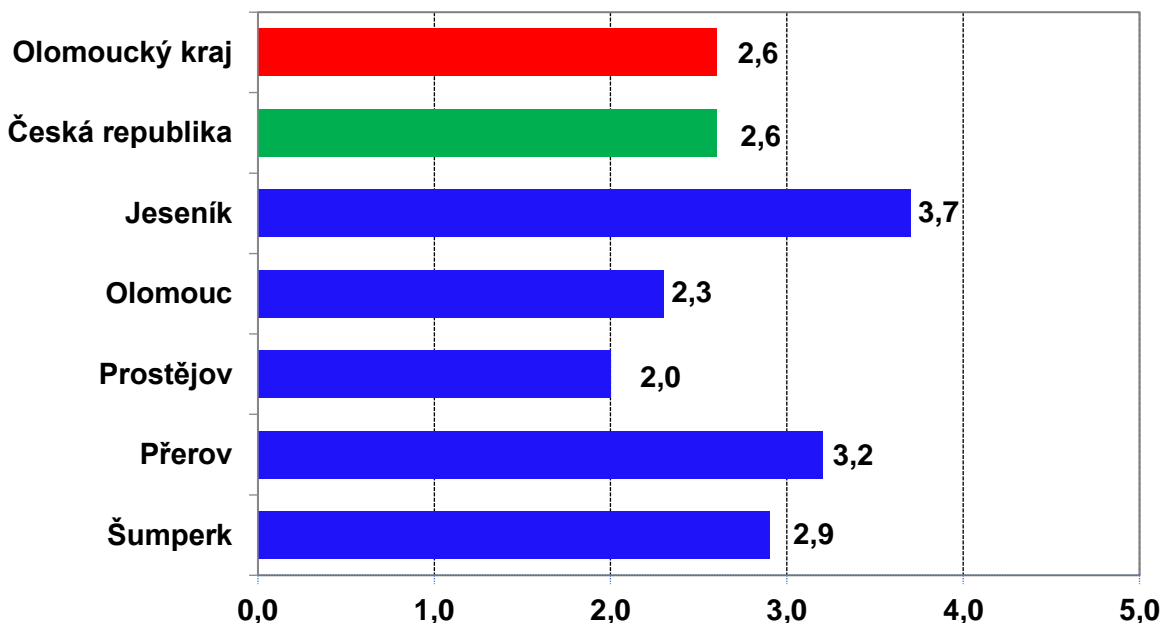
Podrobnější statistické údaje o nástrojích APZ naleznete na stránkách Integrovaného portálu MPSV, v měsíčních statistikách nezaměstnanosti <https://www.mpsv.cz/web/cz/mesicni>.

3. **MAPA** – ArcView - Podíl nezaměstnaných v okresech kraje (mapa kraje)

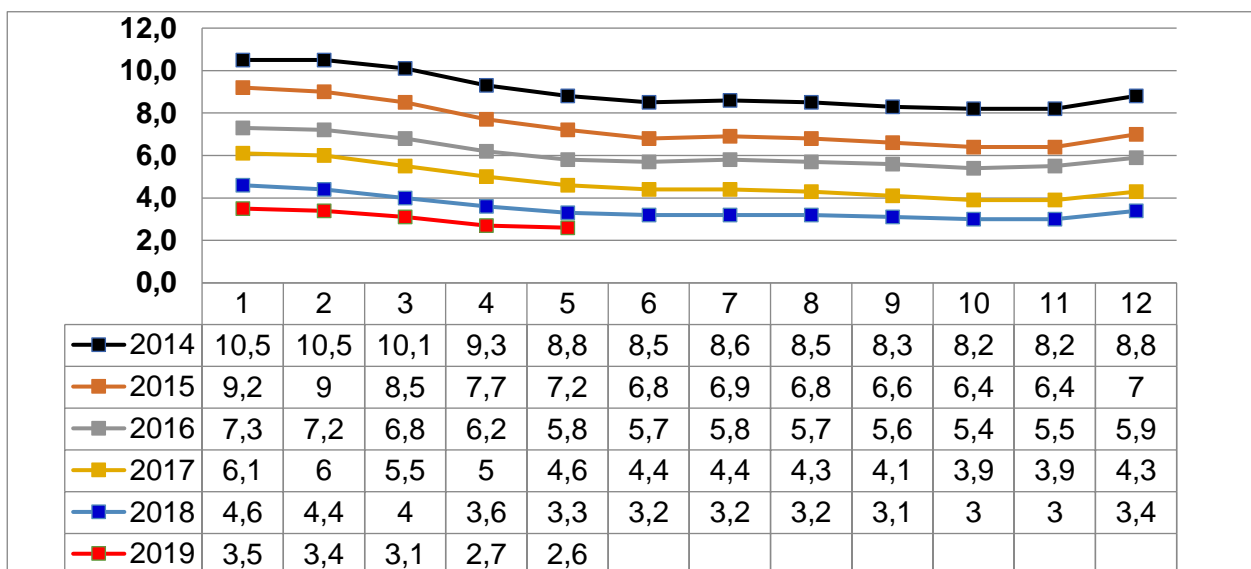


4. GRAFY

Graf č. 1 - Podíl nezaměstnaných osob v okresech Olomouckého kraje a v ČR k 31. 5. 2019

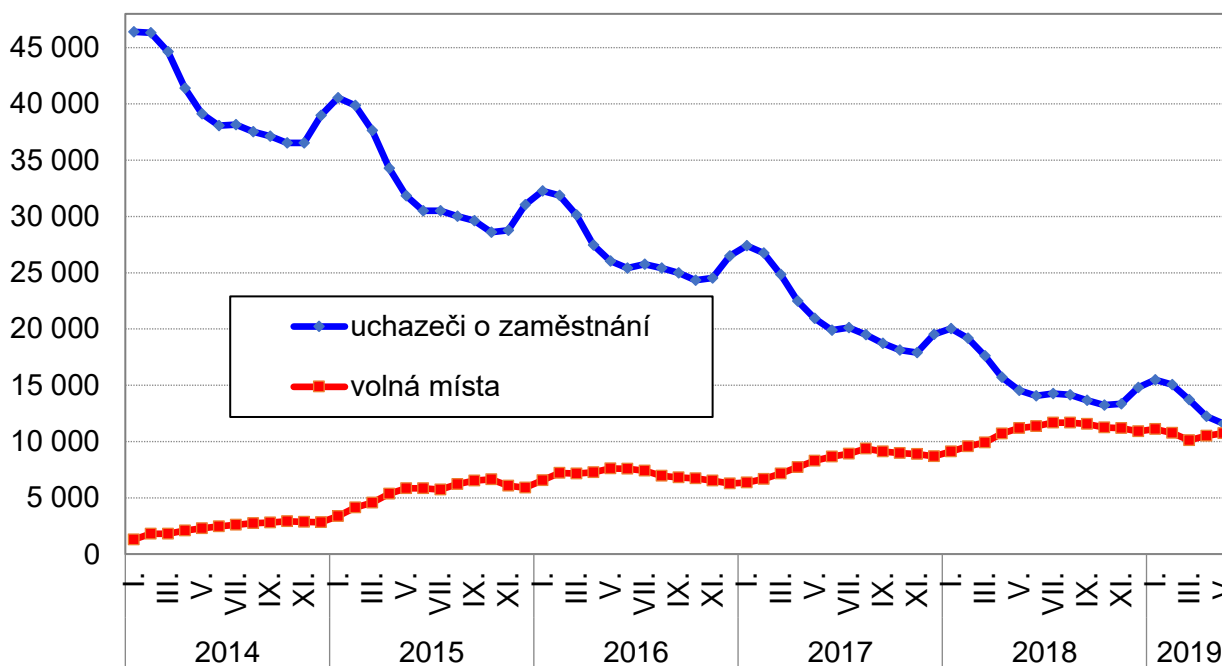


Graf č. 2 - Vývoj podílu nezaměstnaných v Olomouckém kraji v letech 2017 – 2019 v %

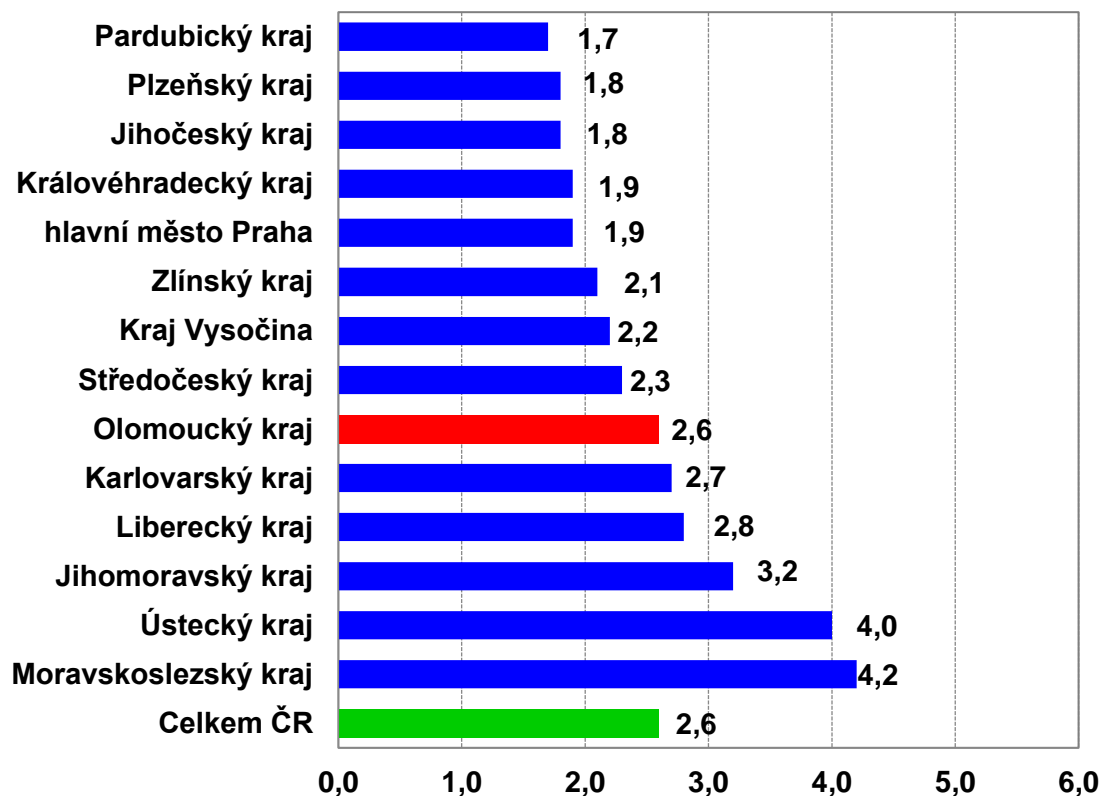




Graf č. 3 - Vývoj počtu uchazečů a volných míst v Olomouckém kraji v letech 2017 – 2019



Graf č. 4 - Podíl nezaměstnaných osob v jednotlivých krajích ČR k 31. 5. 2019 v %





5. Tabulka seříděných okresů k 31. 5. 2019 (z celorepublikové statistiky)

		PNO v %		meziměs. přírůst./ úbytek nezam. v %		počet uchazečů na 1 VPM
1	Karviná	6,8	Ústí nad Orlicí	0,4	Karviná	5,2
2	Most	5,2	Jičín	0,4	Jeseník	3,2
3	Ostrava-město	5,1	Praha	-0,5	Sokolov	2,8
4	Ústí nad Labem	4,9	Plzeň-město	-0,9	Ústí nad Labem	2,6
5	Chomutov	4,8	Praha-východ	-0,9	Most	2,4
6	Bruntál	4,7	Praha-západ	-1,0	Hodonín	2,2
7	Louny	4,4	Ostrava-město	-1,1	Znojmo	2,1
8	Znojmo	4,2	Domažlice	-1,1	Bruntál	2,1
9	Sokolov	4,1	Tachov	-1,7	Blansko	1,8
10	Hodonín	4,0	Beroun	-1,7	Ostrava-město	1,8
11	Brno-město	3,9	Zlín	-1,7	Děčín	1,7
12	Děčín	3,9	Karviná	-1,8	Frýdek-Místek	1,6
13	Jeseník	3,7	Plzeň-sever	-2,3	Přerov	1,5
14	Kladno	3,3	Brno-město	-2,3	Litoměřice	1,5
15	Přerov	3,2	Nymburk	-2,3	Opava	1,4
16	Kolín	3,2	Semily	-2,5	Jablonec nad Nisou	1,4
17	Liberec	3,0	Trutnov	-2,5	Šumperk	1,4
18	Jablonec nad Nisou	3,0	Rychnov nad Kněžnou	-2,6	Žďár nad Sázavou	1,2
19	Nymburk	3,0	Kladno	-2,8	Louny	1,2
20	Příbram	2,9	Plzeň-jih	-3,0	Kroměříž	1,2
21	Šumperk	2,9	Jablonec nad Nisou	-3,0	Kladno	1,2
22	Semily	2,9	Benešov	-3,1	Třebíč	1,2
23	Teplice	2,8	Uherské Hradiště	-3,2	Brno-město	1,1
24	Mělník	2,7	Pelhřimov	-3,5	Břeclav	1,1
25	Třebíč	2,7	Jihlava	-3,5	Chomutov	1,0
26	Kutná Hora	2,7	Strakonice	-3,6	Trutnov	1,0
27	Český Krumlov	2,6	Havlíčkův Brod	-3,6	Nový Jičín	1,0
28	Nový Jičín	2,6	Mladá Boleslav	-3,7	Kolín	1,0
29	Žďár nad Sázavou	2,5	Kolín	-3,7	Teplice	0,9
30	Frýdek-Místek	2,5	Olomouc	-3,8	Havlíčkův Brod	0,9
31	Litoměřice	2,5	Vyškov	-3,8	Olomouc	0,9
32	Vsetín	2,5	Frýdek-Místek	-3,8	Rakovník	0,8
33	Břeclav	2,5	Liberec	-4,3	Strakonice	0,8
34	Karlovy Vary	2,4	Chomutov	-4,3	Příbram	0,8
35	Kroměříž	2,4	Přerov	-4,5	Semily	0,8
36	Jihlava	2,4	Rokycany	-4,5	Kutná Hora	0,7
37	Tachov	2,4	Sokolov	-4,6	Vyškov	0,7
38	Náchod	2,3	Cheb	-4,8	Náchod	0,7
39	Opava	2,3	Teplice	-4,8	Liberec	0,7
40	Brno-venkov	2,3	Prostějov	-4,9	Mělník	0,7
41	Tábor	2,3	Mělník	-5,0	Jihlava	0,7
42	Beroun	2,3	Hradec Králové	-5,1	Vsetín	0,6
43	Olomouc	2,3	České Budějovice	-5,2	Prostějov	0,6
44	Rakovník	2,2	Karlovy Vary	-5,2	Uherské Hradiště	0,6
45	Hradec Králové	2,2	Ústí nad Labem	-5,2	Česká Lípa	0,6
46	Strakonice	2,2	Blansko	-5,2	Hradec Králové	0,6
47	Blansko	2,2	Česká Lípa	-5,3	Chrudim	0,5
48	Rokycany	2,1	Brno-venkov	-5,4	Nymburk	0,5
49	Česká Lípa	2,0	Nový Jičín	-5,6	Brno-venkov	0,5
50	Trutnov	2,0	Pardubice	-5,6	Tábor	0,5
51	Plzeň-sever	2,0	Šumperk	-5,9	Jindřichův Hradec	0,5
52	Prostějov	2,0	Žďár nad Sázavou	-5,9	Jičín	0,5
53	Svitavy	1,9	Louny	-5,9	Svitavy	0,5
54	Vyškov	1,9	Vsetín	-6,1	Benešov	0,4
55	Havlíčkův Brod	1,9	Chrudim	-6,3	Beroun	0,4
56	Plzeň-město	1,9	Děčín	-6,5	Karlovy Vary	0,4
57	Praha	1,9	Bruntál	-6,6	Zlín	0,4
58	Domažlice	1,8	Litoměřice	-6,6	České Budějovice	0,4
59	Zlín	1,8	Kroměříž	-6,7	Plzeň-sever	0,4
60	Chrudim	1,7	Příbram	-6,9	Písek	0,4
61	Uherské Hradiště	1,7	Opava	-6,9	Klatovy	0,4
62	Pardubice	1,7	Rakovník	-7,0	Cheb	0,4
63	Jičín	1,7	Most	-7,2	Český Krumlov	0,3
64	Cheb	1,6	Kutná Hora	-7,4	Rokycany	0,3
65	Klatovy	1,6	Hodonín	-7,4	Prachatice	0,3
66	Mladá Boleslav	1,6	Třebíč	-7,7	Ústí nad Orlicí	0,3
67	České Budějovice	1,6	Náchod	-8,4	Praha	0,2
68	Prachatice	1,5	Břeclav	-9,6	Plzeň-město	0,2
69	Praha-západ	1,5	Jeseník	-10,1	Rychnov nad Kněžnou	0,2
70	Písek	1,5	Tábor	-10,4	Pelhřimov	0,2
71	Ústí nad Orlicí	1,5	Svitavy	-10,4	Mladá Boleslav	0,2
72	Benešov	1,4	Písek	-10,8	Plzeň-jih	0,2
73	Plzeň-jih	1,3	Jindřichův Hradec	-11,9	Praha-západ	0,2
74	Pelhřimov	1,3	Znojmo	-11,9	Pardubice	0,1
75	Jindřichův Hradec	1,2	Klatovy	-12,1	Domažlice	0,1
76	Rychnov nad Kněžnou	1,1	Prachatice	-12,1	Tachov	0,1
77	Praha-východ	1,0	Český Krumlov	-15,1	Praha-východ	0,1
	Celkem ČR	2,6	Celkem ČR	-4,4	Celkem ČR	0,6