



# Úřad práce ČR

Krajská pobočka Úřadu práce ČR v Olomouci

**Měsíční statistická zpráva**

**6/2019**

Zprávu předkládá:

**Mgr. Jana Litvíková**

vedoucí Oddělení metodiky

**Olomouc 2019**

[www.uradprace.cz](http://www.uradprace.cz)



## Informace o nezaměstnanosti v Olomouckém kraji k 30. 6. 2019

*V tomto měsíci celkový počet uchazečů o zaměstnání klesl o 5 % na 11 043 osob, počet hlášených volných pracovních míst vzrostl o 1 % na 10 874 a podíl nezaměstnaných osob poklesl na 2,5 %.*

K 30. 6. 2019 evidoval Úřad práce ČR (ÚP ČR), Krajská pobočka v Olomouci celkem 11 043 uchazečů o zaměstnání. Jejich počet byl o 558 nižší než na konci předchozího měsíce, ve srovnání se stejným obdobím minulého roku je nižší o 3 016 osob. Z tohoto počtu bylo 10 058 dosažitelných uchazečů o zaměstnání ve věku 15 – 64 let. Bylo to o 485 méně než na konci předchozího měsíce. Ve srovnání se stejným obdobím minulého roku byl jejich počet nižší o 2 890 osob. Současná hodnota nezaměstnanosti v Olomouckém kraji je nejnižší v historii ÚP ČR.

V průběhu měsíce bylo nově zaevidováno 1 957 osob. Ve srovnání s minulým měsícem to bylo o 310 osob méně a v porovnání se stejným obdobím předchozího roku méně o 173 osob.

Z evidence během měsíce odešlo celkem 2 515 uchazečů (ukončená evidence, vyřazení uchazeči). Bylo to o 382 osob méně než v předchozím měsíci a o 89 osob méně než ve stejném měsíci minulého roku. Do zaměstnání z nich ve sledovaném měsíci nastoupilo 1 373, tj. o 245 méně než v předchozím měsíci a o 118 méně než ve stejném měsíci minulého roku, 467 uchazečů o zaměstnání bylo umístěno prostřednictvím úřadu práce tj. o 66 méně než v předchozím měsíci a o 67 více než ve stejném období minulého roku, 1 142 uchazečů bylo vyřazeno bez umístění.

Meziměsíční pokles nezaměstnanosti byl zaznamenán ve všech okresech Olomouckého kraje. K největšímu absolutnímu poklesu došlo v okrese Olomouc (o 175 osob), ale největší procentuální pokles nezaměstnanosti vykázal okres Jeseník (- 10 %).

Ke konci měsíce bylo evidováno na ÚP ČR, Krajské pobočce v Olomouci 6 060 žen. Jejich podíl na celkovém počtu uchazečů činil 54,9 %. V evidenci bylo 2 143 osob se zdravotním postižením, což představovalo 19,4 % z celkového počtu nezaměstnaných.

Ke konci června bylo evidováno 386 absolventů škol všech stupňů vzdělání a mladistvých, jejich počet klesl ve srovnání s předchozím měsícem o 73 osob a ve srovnání se stejným měsícem minulého roku byl nižší o 78 osob. Na celkové nezaměstnanosti se podíleli 3,5 %.

Podporu v nezaměstnanosti pobíralo 3 811 uchazečů o zaměstnání, tj. 35 % všech uchazečů vedených v evidenci.

Podíl nezaměstnaných osob, tj. počet dosažitelných uchazečů o zaměstnání ve věku 15 -64 let k obyvatelstvu stejného věku, klesl k 30. 6. 2019 na 2,5 % a poprvé v historii ÚP ČR klesl pod úroveň PNO celé České republiky.



Podíl nezaměstnaných osob vyšší než republikový průměr vykázaly tři okresy, nejvyšší byl v okrese Jeseník (3,3 %). Nejnižší podíl nezaměstnaných byl naopak zaznamenán v okrese Prostějov (1,9 %).

Podíl nezaměstnaných žen stagnoval na hodnotě 2,8 %, podíl nezaměstnaných mužů se snížil na 2,2 %.

Olomoucký kraj evidoval k 30. 6. 2019 celkem 10 874 volných pracovních míst. Jejich počet byl o 131 vyšší než v předchozím měsíci a o 499 nižší než ve stejném měsíci minulého roku. Na jedno volné pracovní místo připadal v průměru 1 uchazeč, z toho nejvíce v okrese Jeseník (2,6), nejméně naopak v okrese Prostějov (pouze 0,6 osoby na 1 VM). Prostějovsko a Olomoucko jsou jediné dva okresy v Olomouckém kraji, ve kterých počet volných míst převýšil počet nezaměstnaných. Z celkového počtu nahlášených volných míst jich bylo 555 vhodných pro osoby se zdravotním postižením (OZP), na jedno volné pracovní místo připadalo 3,9 OZP. Volných pracovních míst pro absolventy a mladistvé bylo registrováno 3 123, na jedno volné místo připadalo 0,12 uchazečů této kategorie. Z celkového počtu volných pracovních míst bylo 4 271 míst bez příznaku „pro cizince“. Na dalších 6 603 pozic pak mohli zaměstnavatelé přijímat také pracovníky ze zahraničí.

V rámci aktivní politiky zaměstnanosti (APZ) bylo od počátku roku 2019 prostřednictvím příspěvků APZ podpořeno 1 212 osob, z toho 241 osob bylo zařazeno do rekvalifikačních kurzů.

Informace o vývoji nezaměstnanosti v ČR v elektronické formě jsou zveřejněny na internetové adrese <https://www.mpsv.cz/web/cz/statistiky-trhu-prace>.

**Základní charakteristika vývoje nezaměstnanosti a volných pracovních míst v Olomouckém kraji**

Tabulka č. 1 - Vývoj nezaměstnanosti

ukazatel (celkový počet)	stav k		
	30. 6. 2018	31. 5. 2019	<b>30. 6. 2019</b>
evidovaní uchazeči o zaměstnání	14 059	11 601	<b>11 043</b>
- z toho ženy	7 388	6 239	<b>6 060</b>
absolventi a mladiství	464	459	<b>386</b>
uchazeči se zdravotním postižením	2 798	2 222	<b>2 143</b>
uchazeči s nárokem na Pvn	4 129	3 982	<b>3 811</b>
podíl nezaměstnaných osob v %	3,2	2,6	<b>2,5</b>
volná pracovní místa	11 373	10 743	<b>10 874</b>
počet uchazečů na 1 volné pracovní místo	1,2	1,1	<b>1,0</b>

Tabulka č. 2 - Tok nezaměstnanosti

ukazatel	počet uchazečů ve sledovaném měsíci		
	červen 2018	květen 2019	<b>červen 2019</b>
nově evidovaní uchazeči o zaměstnání	2 130	2 267	<b>1 957</b>
uchazeči s ukončenou evidencí a vyřazení	2 604	2 897	<b>2 515</b>
- z toho umístění celkem	1 491	1 618	<b>1 373</b>
- z toho umístění úřadem práce	400	533	<b>467</b>

Tabulka č. 3 – Nezaměstnanost v okresech k 30. 6. 2019

okres	počet nezaměstnaných		volná pracovní místa	počet uchazečů na 1 VPM	podíl nezaměstnaných osob [%]
	celkem	z toho ženy			
Jeseník	958	480	370	2,6	3,3
Olomouc	3 617	1 916	4 281	0,8	2,2
Prostějov	1 442	832	2 562	0,6	1,9
Přerov	2 743	1 588	1 862	1,5	3,0
Šumperk	2 283	1 244	1 799	1,3	2,7
<b>Olomoucký kraj</b>	<b>11 043</b>	<b>6 060</b>	<b>10 874</b>	<b>1,0</b>	<b>2,5</b>
<b>Česká republika</b>	<b>195 723</b>	<b>105 544</b>	<b>342 510</b>	<b>0,6</b>	<b>2,6</b>



## 1. Vybrané nástroje aktivní politiky zaměstnanosti v Olomouckém kraji

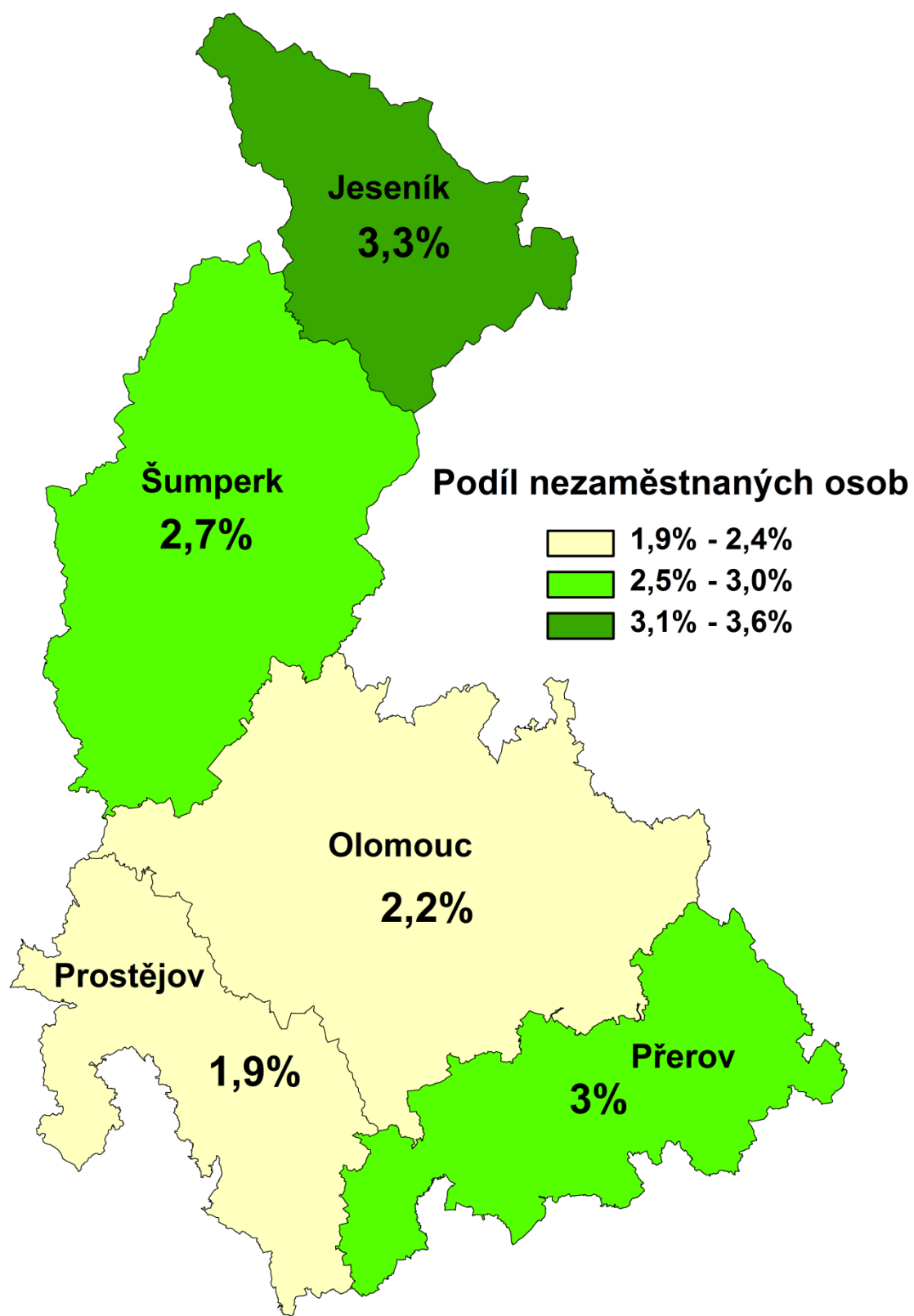
Tabulka č. 4 – Osoby podpořené v rámci APZ a rekvalifikace uchazečů a zájemců o zaměstnání

ukazatel (celkový počet)	stav k		celkem od počátku roku do	
	30. 6. 2018	30. 6. 2019	30. 6. 2018	30. 6. 2019
<b>osoby podpořené v rámci APZ</b>				
veřejně prospěšné práce (VPP)	116	<b>505</b>	66	<b>631</b>
veřejně prospěšné práce (VPP) - ESF <sup>1)</sup>	892	<b>8</b>	926	<b>7</b>
společensky účelná prac. místa (SÚPM)	49	<b>14</b>	27	<b>49</b>
společensky účelná prac. místa (SÚPM)-ESF <sup>1)</sup>	720	<b>223</b>	571	<b>114</b>
SÚPM - samostatně výděleč. činnost (SVČ)	185	<b>86</b>	84	<b>0</b>
SÚPM - samostatně výděleč. činnost (SVČ)-ESF <sup>1)</sup>	0	<b>0</b>	0	<b>0</b>
zřízení pracovního místa pro OZP (bez SVČ)	42	<b>42</b>	13	<b>13</b>
zřízení pracovního místa pro OZP - SVČ	0	<b>0</b>	0	<b>0</b>
ostatní nástroje APZ	536	<b>277</b>	433	<b>157</b>
<b>rekvalifikace uchazečů a zájemců o zaměstnání</b>				
uchazeči a zájemci zařazení do rekvalifikací	0	<b>0</b>	9	<b>7</b>
uchazeči a zájemci zařazení do rekvalifikací - ESF <sup>1)</sup>	38	<b>31</b>	209	<b>131</b>
uchazeči a zájemci, kteří zahájili zvolenou rekvalifikaci	0	<b>0</b>	12	<b>0</b>
uchazeči a zájemci, kteří zahájili zvolenou rekvalifikaci - ESF <sup>1)</sup>	25	<b>14</b>	185	<b>103</b>
<b>osoby podpořené v rámci APZ celkem</b>	<b>2 603</b>	<b>1 200</b>	<b>2 535</b>	<b>1 212</b>

1) financováno převážně z Evropského sociálního fondu

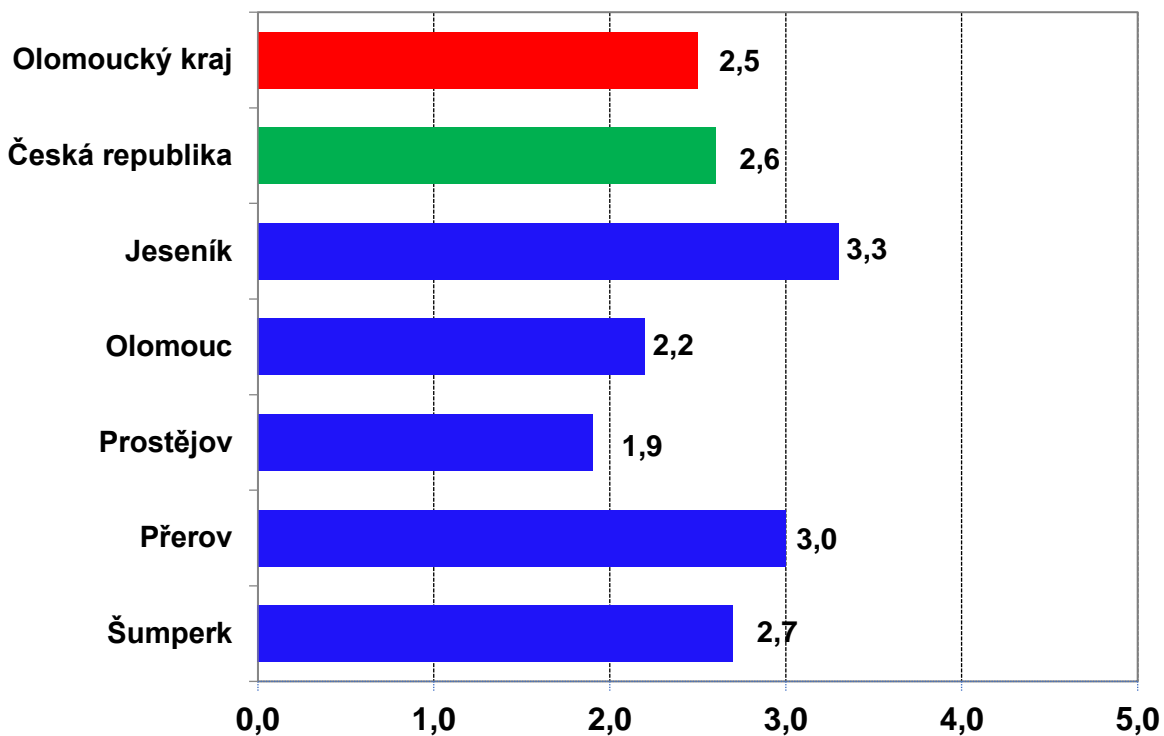
Podrobnější statistické údaje o nástrojích APZ naleznete na stránkách Integrovaného portálu MPSV, v měsíčních statistikách nezaměstnanosti - <https://www.mpsv.cz/web/cz/mesicni>.

2. **MAPA** – ArcView - Podíl nezaměstnaných v okresech kraje (mapa kraje)

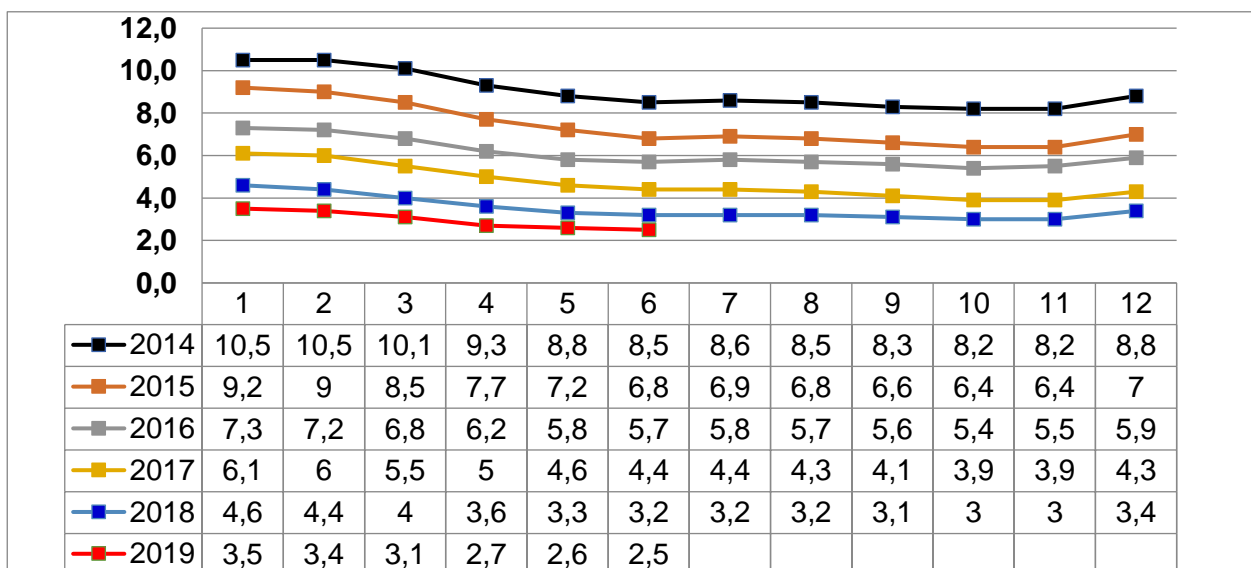


### 3. GRAFY

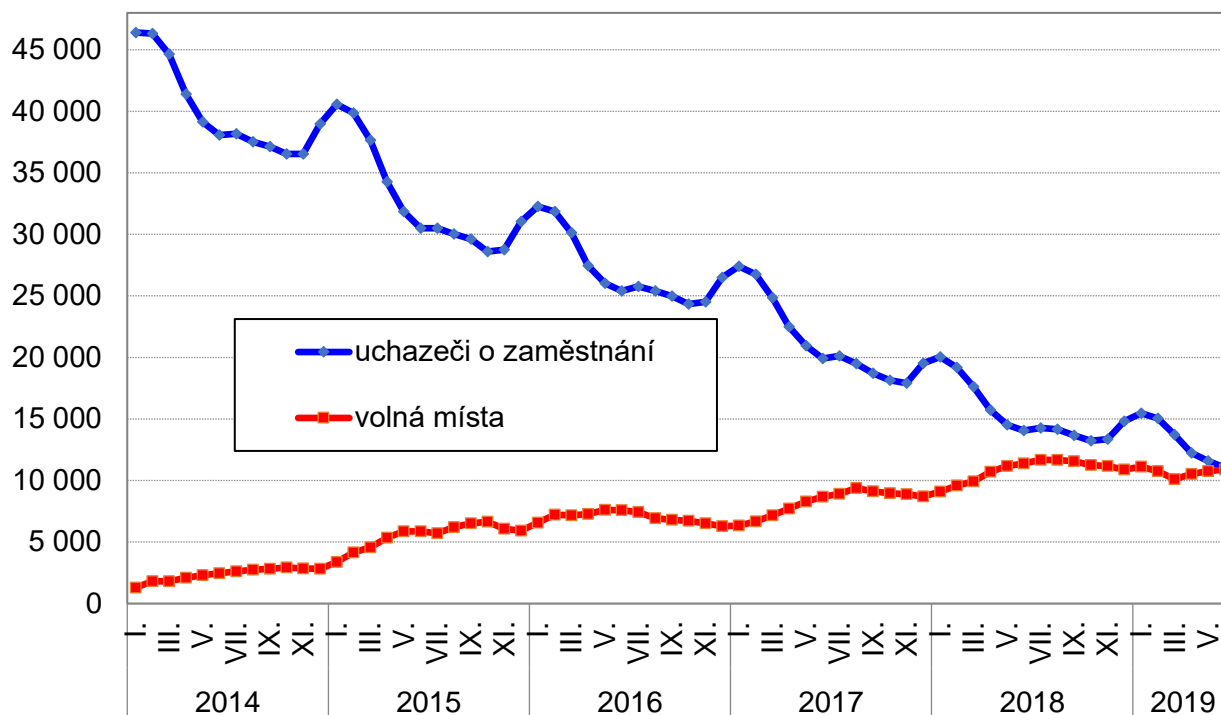
Graf č. 1 - Podíl nezaměstnaných osob v okresech Olomouckého kraje a v ČR k 30. 6. 2019



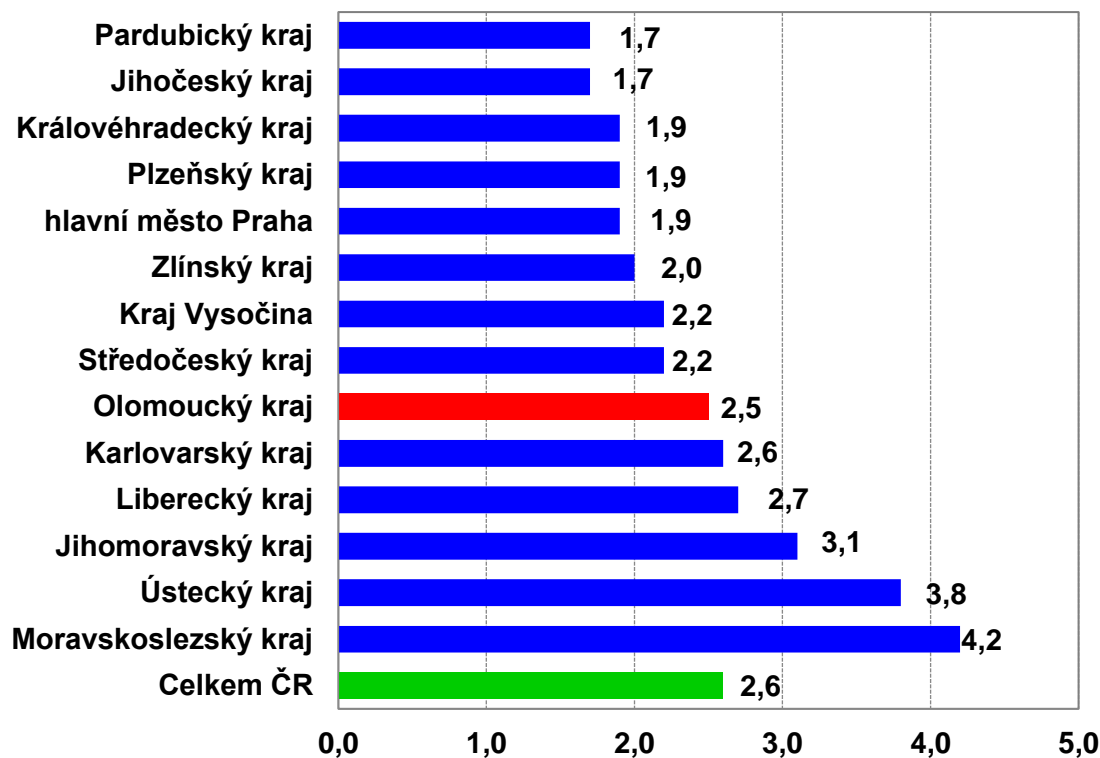
Graf č. 2 - Vývoj podílu nezaměstnaných v Olomouckém kraji v letech 2017 – 2019 v %



Graf č. 3 - Vývoj počtu uchazečů a volných míst v Olomouckém kraji v letech 2017 – 2019



Graf č. 4 - Podíl nezaměstnaných osob v jednotlivých krajích ČR k 30. 6. 2019 v %







## 5. Tabulka seříděných okresů k 30. 6. 2019 (z celorepublikové statistiky)

		PNO v %		meziměs. přírůst./ úbytek nezam. v %		počet uchazečů na 1 VPM
1	Karviná	6,7	Rokycany	4,2	Karviná	5,2
2	Ostrava-město	5,0	Plzeň-město	3,8	Sokolov	2,8
3	Most	4,8	Nymburk	2,3	Jeseník	2,6
4	Chomutov	4,7	Plzeň-jih	2,1	Ústí nad Labem	2,2
5	Bruntál	4,6	Příbram	1,9	Most	2,1
6	Ústí nad Labem	4,4	Mladá Boleslav	1,9	Hodonín	2,1
7	Louny	4,2	Ústí nad Orlicí	1,5	Bruntál	2,1
8	Sokolov	3,9	Žďár nad Sázavou	0,9	Znojmo	1,9
9	Znojmo	3,9	Pelhřimov	0,6	Blansko	1,8
10	Hodonín	3,9	Benešov	0,6	Ostrava-město	1,7
11	Brno-město	3,8	Beroun	0,2	Litoměřice	1,6
12	Děčín	3,7	Jihlava	-0,1	Děčín	1,6
13	Jeseník	3,3	Tachov	-0,1	Frydek-Místek	1,6
14	Kladno	3,3	Frydek-Místek	-0,1	Přerov	1,5
15	Kolín	3,1	Praha	-0,3	Opava	1,3
16	Nymburk	3,0	Praha-východ	-0,3	Šumperk	1,3
17	Příbram	3,0	České Budějovice	-0,4	Žďár nad Sázavou	1,3
18	Přerov	3,0	Uherské Hradiště	-0,6	Louny	1,2
19	Liberec	2,9	Plzeň-sever	-0,7	Kroměříž	1,2
20	Jablonec nad Nisou	2,8	Zlín	-0,8	Jablonec nad Nisou	1,2
21	Šumperk	2,7	Jičín	-0,8	Třebíč	1,2
22	Semily	2,7	Brno-venkov	-0,9	Kladno	1,1
23	Teplice	2,7	Rakovník	-1,0	Břeclav	1,0
24	Třebíč	2,7	Havlíčkův Brod	-1,1	Brno-město	1,0
25	Mělník	2,7	Pardubice	-1,1	Trutnov	1,0
26	Kutná Hora	2,6	Trutnov	-1,2	Kolín	1,0
27	Frydek-Místek	2,6	Třebíč	-1,3	Nový Jičín	1,0
28	Žďár nad Sázavou	2,6	Klatovy	-1,4	Chomutov	0,9
29	Nový Jičín	2,5	Kladno	-1,6	Teplice	0,9
30	Litoměřice	2,5	Tábor	-1,6	Olomouc	0,8
31	Vsetín	2,4	Kolín	-1,7	Rakovník	0,8
32	Český Krumlov	2,4	Domažlice	-1,8	Havlíčkův Brod	0,8
33	Břeclav	2,4	Mělník	-1,9	Strakonice	0,8
34	Jihlava	2,4	Olomouc	-1,9	Příbram	0,7
35	Karlovy Vary	2,4	Brno-město	-2,0	Semily	0,7
36	Tachov	2,4	Cheb	-2,2	Kutná Hora	0,7
37	Kroměříž	2,3	Strakonice	-2,2	Liberec	0,7
38	Brno-venkov	2,3	Karviná	-2,3	Náchod	0,7
39	Beroun	2,3	Písek	-2,4	Vyškov	0,7
40	Tábor	2,3	Česká Lípa	-2,5	Vsetín	0,7
41	Rakovník	2,3	Blansko	-2,5	Jihlava	0,6
42	Náchod	2,2	Ostrava-město	-2,6	Mělník	0,6
43	Olomouc	2,2	Liberec	-2,6	Uherské Hradiště	0,6
44	Rokycany	2,2	Prachatice	-2,7	Česká Lípa	0,6
45	Opava	2,2	Nový Jičín	-2,8	Prostějov	0,6
46	Hradec Králové	2,2	Louny	-2,8	Hradec Králové	0,5
47	Strakonice	2,1	Břeclav	-2,8	Nymburk	0,5
48	Blansko	2,1	Kroměříž	-2,8	Tábor	0,5
49	Česká Lípa	2,0	Litoměřice	-2,8	Chrudim	0,5
50	Trutnov	2,0	Svitavy	-3,0	Zlín	0,5
51	Plzeň-město	2,0	Vsetín	-3,1	Karlovy Vary	0,5
52	Plzeň-sever	2,0	Chomutov	-3,2	České Budějovice	0,4
53	Svitavy	1,9	Kutná Hora	-3,3	Brno-venkov	0,4
54	Praha	1,9	Hradec Králové	-3,4	Jindřichův Hradec	0,4
55	Prostějov	1,9	Náchod	-3,5	Beroun	0,4
56	Havlíčkův Brod	1,9	Vyškov	-3,9	Svitavy	0,4
57	Vyškov	1,8	Jablonec nad Nisou	-3,9	Jičín	0,4
58	Domažlice	1,8	Hodonín	-3,9	Benešov	0,4
59	Zlín	1,8	Karlovy Vary	-4,1	Plzeň-sever	0,4
60	Uherské Hradiště	1,7	Chrudim	-4,1	Cheb	0,4
61	Chrudim	1,7	Teplice	-4,1	Písek	0,4
62	Pardubice	1,7	Bruntál	-4,2	Klatovy	0,4
63	Jičín	1,7	Sokolov	-4,3	Rokycany	0,3
64	Mladá Boleslav	1,6	Děčín	-4,3	Český Krumlov	0,3
65	Cheb	1,6	Opava	-4,3	Prachatice	0,3
66	Klatovy	1,6	Praha-západ	-4,3	Plzeň-město	0,3
67	České Budějovice	1,6	Prostějov	-4,4	Praha-západ	0,3
68	Prachatice	1,5	Semily	-5,3	Ústí nad Orlicí	0,3
69	Ústí nad Orlicí	1,5	Rychnov nad Kněžnou	-5,6	Praha	0,2
70	Písek	1,5	Přerov	-6,0	Rychnov nad Kněžnou	0,2
71	Praha-západ	1,4	Šumperk	-6,0	Pelhřimov	0,2
72	Benešov	1,4	Znojmo	-8,1	Mladá Boleslav	0,2
73	Plzeň-jih	1,4	Český Krumlov	-8,1	Plzeň-jih	0,2
74	Pelhřimov	1,3	Most	-8,5	Pardubice	0,1
75	Jindřichův Hradec	1,1	Jindřichův Hradec	-9,4	Domažlice	0,1
76	Rychnov nad Kněžnou	1,1	Ústí nad Labem	-9,5	Tachov	0,1
77	Praha-východ	1,1	Jeseník	-9,6	Praha-východ	0,1
	Celkem ČR	2,6	Celkem ČR	-2,5	Celkem ČR	0,6