



Úřad práce ČR

Krajská pobočka Úřadu práce ČR v Olomouci

Měsíční statistická zpráva

8/2019

Zprávu předkládá:

Mgr. Jana Litvíková

vedoucí Oddělení metodiky

Olomouc 2019



Informace o nezaměstnanosti v Olomouckém kraji k 31. 8. 2019

V tomto měsíci celkový počet uchazečů o zaměstnání klesl o 0,7 % na 11 357 osob, počet hlášených volných pracovních míst vzrostl o 0,3 % na 10 708 a podíl nezaměstnaných osob stagnoval na hodnotě 2,6 %.

K 31. 8. 2019 evidoval Úřad práce ČR (ÚP ČR), Krajská pobočka v Olomouci celkem 11 357 uchazečů o zaměstnání. Jejich počet byl o 75 nižší než na konci předchozího měsíce, ve srovnání se stejným obdobím minulého roku je nižší o 2 794 osoby. Z tohoto počtu bylo 10 482 dosažitelných uchazečů o zaměstnání ve věku 15 – 64 let. Bylo to o 31 méně než na konci předchozího měsíce. Ve srovnání se stejným obdobím minulého roku byl jejich počet nižší o 2 587 osob.

V průběhu měsíce bylo nově zaevidováno 2 153 osob. Ve srovnání s minulým měsícem to bylo o 492 osob méně a v porovnání se stejným obdobím předchozího roku méně o 189 osob.

Z evidence během měsíce odešlo celkem 2 228 uchazečů (ukončená evidence, vyřazení uchazeči). Bylo to o 28 osob méně než v předchozím měsíci a o 225 osob méně než ve stejném měsíci minulého roku. Do zaměstnání z nich ve sledovaném měsíci nastoupilo 1 166, tj. o 107 více než v předchozím měsíci a o 119 méně než ve stejném měsíci minulého roku, 340 uchazečů o zaměstnání bylo umístěno prostřednictvím úřadu práce tj. o 41 více než v předchozím měsíci a o 68 více než ve stejném období minulého roku, 1 062 uchazečů bylo vyřazeno bez umístění.

Meziměsíční pokles nezaměstnanosti byl zaznamenán téměř ve všech okresech Olomouckého kraje – jedinou výjimkou je Šumpersko, kde se počet nezaměstnaných zvýšil o 48 osob. Naopak k největšímu absolutnímu poklesu počtu nezaměstnaných došlo v okrese Přerov (o 54 osob), který vykázal zároveň i největší procentuální pokles nezaměstnanosti (- 1,9 %). Okres Šumperk nyní vykázal druhou nejvyšší nezaměstnanost v Olomouckém kraji (hned za Jesenickem), k čemuž došlo poprvé od roku 2013.

Ke konci měsíce byly evidovány na ÚP ČR, Krajské pobočce v Olomouci 6 403 ženy. Jejich podíl na celkovém počtu uchazečů činil 56 %. V evidenci bylo 2 109 osob se zdravotním postižením, což představovalo 19 % z celkového počtu nezaměstnaných.

Ke konci srpna bylo evidováno 511 absolventů škol všech stupňů vzdělání a mladistvých, jejich počet vzrostl ve srovnání s předchozím měsícem o 43 osob a ve srovnání se stejným měsícem minulého roku byl nižší o 96 osob. Na celkové nezaměstnanosti se podíleli 4,5 %.

Podporu v nezaměstnanosti pobíralo 4 343 uchazečů o zaměstnání, tj. 38 % všech uchazečů vedených v evidenci.



Podíl nezaměstnaných osob, tj. počet dosažitelných uchazečů o zaměstnání ve věku 15 -64 let k obyvatelstvu stejného věku, stagnoval k 31. 8. 2019 na hodnotě 2,6 % a i nadále zůstal pod úrovní PNO celé České republiky.

Podíl nezaměstnaných osob vyšší než republikový průměr vykázaly tři okresy, nejvyšší byl v okrese Jeseník (3,2 %). Nejnižší podíl nezaměstnaných byl naopak zaznamenán v okrese Prostějov (1,9 %).

Podíl nezaměstnaných žen zůstal na červencové hodnotě 3,0 %, podíl nezaměstnaných mužů také stagnoval na 2,2 %.

Olomoucký kraj evidoval k 31. 8. 2019 celkem 10 708 volných pracovních míst. Jejich počet byl o 28 vyšší než v předchozím měsíci a o 954 nižší než ve stejném měsíci minulého roku. Na jedno volné pracovní místo připadalo v průměru 1,1 uchazeče, z toho nejvíce v okrese Jeseník (2,2), nejméně naopak v okrese Prostějov (pouze 0,6 osoby na 1 VM). Prostějovsko a Olomoucko jsou jediné dva okresy v Olomouckém kraji, ve kterých počet volných míst převýšil počet nezaměstnaných. Z celkového počtu nahlášených volných míst jich bylo 581 vhodných pro osoby se zdravotním postižením (OZP), na jedno volné pracovní místo připadaly 4 OZP. Volných pracovních míst pro absolventy a mladistvé bylo registrováno 3 122, na jedno volné místo připadalo 0,16 uchazečů této kategorie. Z celkového počtu 10 708 volných pracovních míst bylo 4 546 míst bez příznaku „pro cizince“. Na dalších 6 162 pozic pak mohli zaměstnavatelé přijímat také pracovníky ze zahraničí.

V rámci aktivní politiky zaměstnanosti (APZ) bylo od počátku roku 2019 prostřednictvím příspěvků APZ podpořeno 1 420 osob, z toho 279 osob bylo zařazeno do rekvalifikačních kurzů.

Informace o vývoji nezaměstnanosti v ČR v elektronické formě jsou zveřejněny na internetové adrese <https://www.mpsv.cz/web/cz/statistiky-trhu-prace>.



1. Základní charakteristika vývoje nezaměstnanosti a volných pracovních míst v Olomouckém kraji

Tabulka č. 1 - Vývoj nezaměstnanosti

ukazatel (celkový počet)	stav k		
	31. 8. 2018	31. 7. 2019	31. 8. 2019
evidovaní uchazeči o zaměstnání	14 151	11 432	11 357
- z toho ženy	7 704	6 420	6 403
absolventi a mladiství	607	468	511
uchazeči se zdravotním postižením	2 687	2 152	2 109
uchazeči s nárokem na P v N	4 579	4 314	4 343
podíl nezaměstnaných osob v %	3,2	2,6	2,6
volná pracovní místa	11 662	10 680	10 708
počet uchazečů na 1 volné pracovní místo	1,2	1,1	1,1

Tabulka č. 2 - Tok nezaměstnanosti

ukazatel	počet uchazečů ve sledovaném měsíci		
	srpen 2018	červenec 2019	srpen 2019
nově evidovaní uchazeči o zaměstnání	2 342	2 645	2 153
uchazeči s ukončenou evidencí a vyřazení	2 453	2 256	2 228
- z toho umístění celkem	1 285	1 059	1 166
- z toho umístění úřadem práce	272	299	340

Tabulka č. 3 – Nezaměstnanost v okresech k 31. 8. 2019

okres	počet nezaměstnaných		volná pracovní místa	počet uchazečů na 1 VPM	podíl nezaměstnaných osob [%]
	celkem	z toho ženy			
Jeseník	905	465	404	2,2	3,2
Olomouc	3 735	2 047	3 921	1,0	2,3
Prostějov	1 461	844	2 602	0,6	1,9
Přerov	2 726	1 617	1 968	1,4	3,0
Šumperk	2 530	1 430	1 813	1,4	3,1
Olomoucký kraj	11 357	6 403	10 708	1,1	2,6
Česká republika	204 789	113 858	350 564	0,6	2,7



2. Vybrané nástroje aktivní politiky zaměstnanosti v Olomouckém kraji

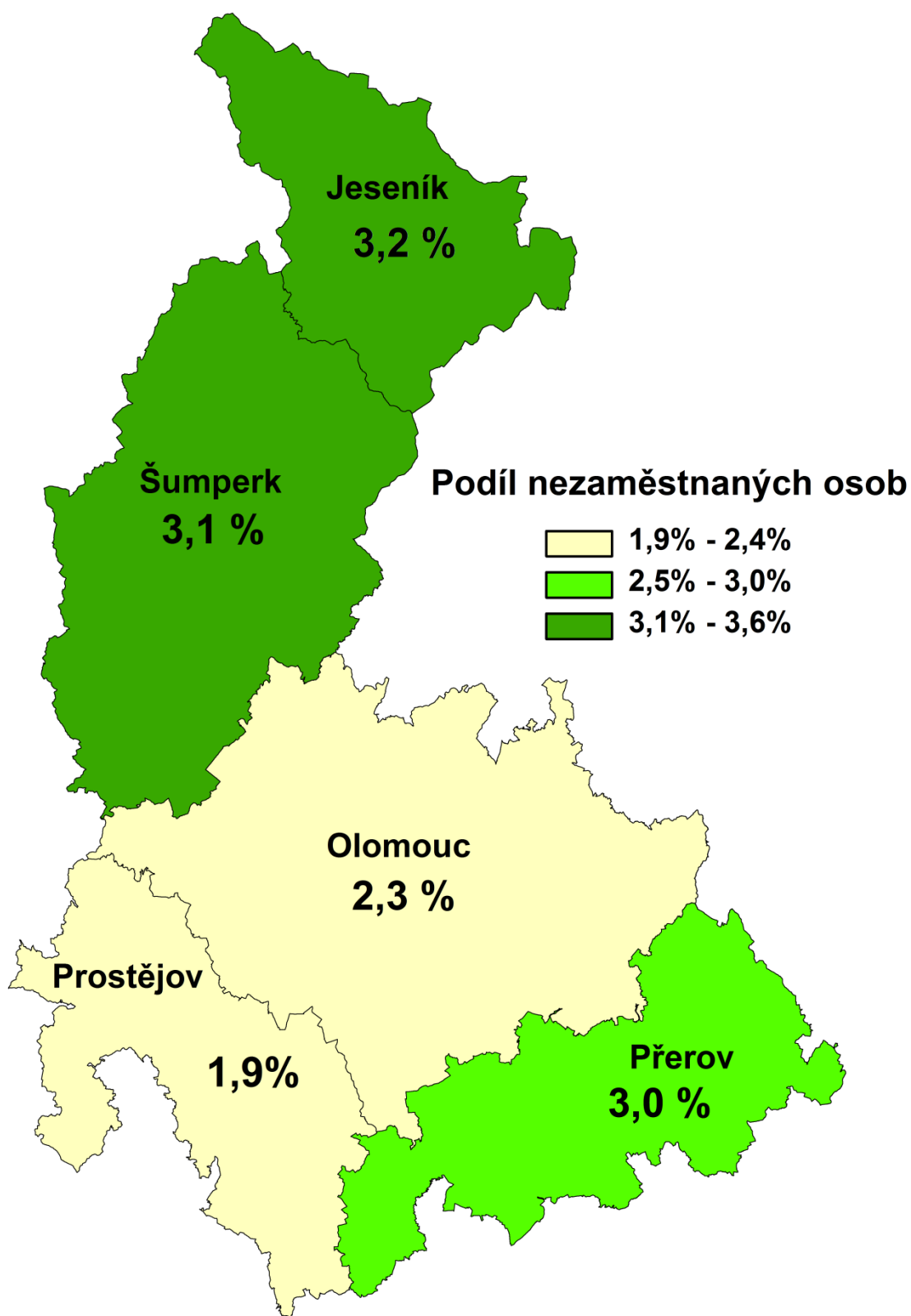
Tabulka č. 4 – Osoby podpořené v rámci APZ a rekvalifikace uchazečů a zájemců o zaměstnání

ukazatel (celkový počet)	stav k		celkem od počátku roku do	
	31. 8. 2018	31. 8. 2019	31. 8. 2018	31. 8. 2019
osoby podpořené v rámci APZ				
veřejně prospěšné práce (VPP)	98	591	74	754
veřejně prospěšné práce (VPP) - ESF ¹⁾	951	9	1 032	9
společensky účelná prac. místa (SÚPM)	104	6	102	49
společensky účelná prac. místa (SÚPM)-ESF ¹⁾	677	206	670	137
SÚPM - samostatně výděleč. činnost (SVČ)	185	67	108	2
SÚPM - samostatně výděleč. činnost (SVČ)-ESF ¹⁾	0	0	0	0
zřízení pracovního místa pro OZP (bez SVČ)	52	42	6	14
zřízení pracovního místa pro OZP - SVČ	0	0	0	0
ostatní nástroje APZ	546	172	535	176
osoby podpořené v rámci APZ celkem				
uchazeči a zájemci zařazení do rekvalifikací	0	0	9	8
uchazeči a zájemci zařazení do rekvalifikací - ESF ¹⁾	15	25	228	159
uchazeči a zájemci, kteří zahájili zvolenou rekvalifikaci	0	0	12	0
uchazeči a zájemci, kteří zahájili zvolenou rekvalifikaci - ESF ¹⁾	9	7	205	112
osoby podpořené v rámci APZ celkem	2 637	1 125	2 981	1 420

1) financováno převážně z Evropského sociálního fondu

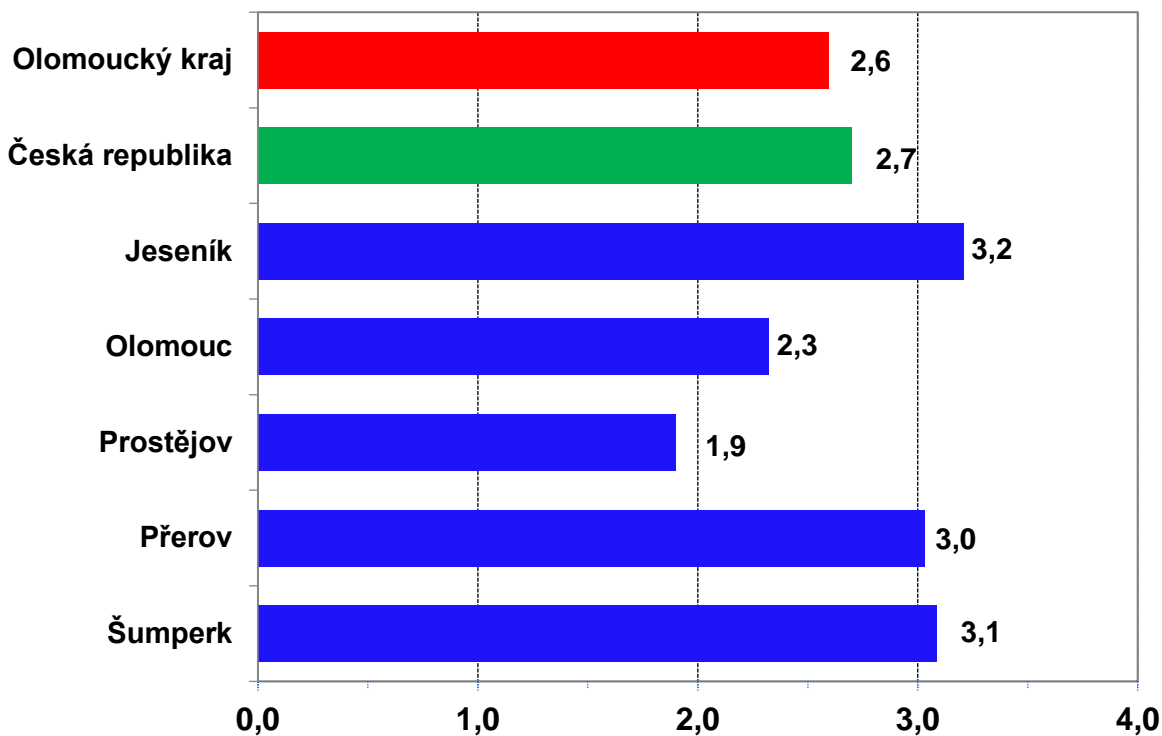
Podrobnější statistické údaje o nástrojích APZ naleznete na stránkách Integrovaného portálu MPSV, v měsíčních statistikách nezaměstnanosti - <https://www.mpsv.cz/web/cz/mesicni>.

3. **MAPA** – ArcView - Podíl nezaměstnaných v okresech kraje (mapa kraje)

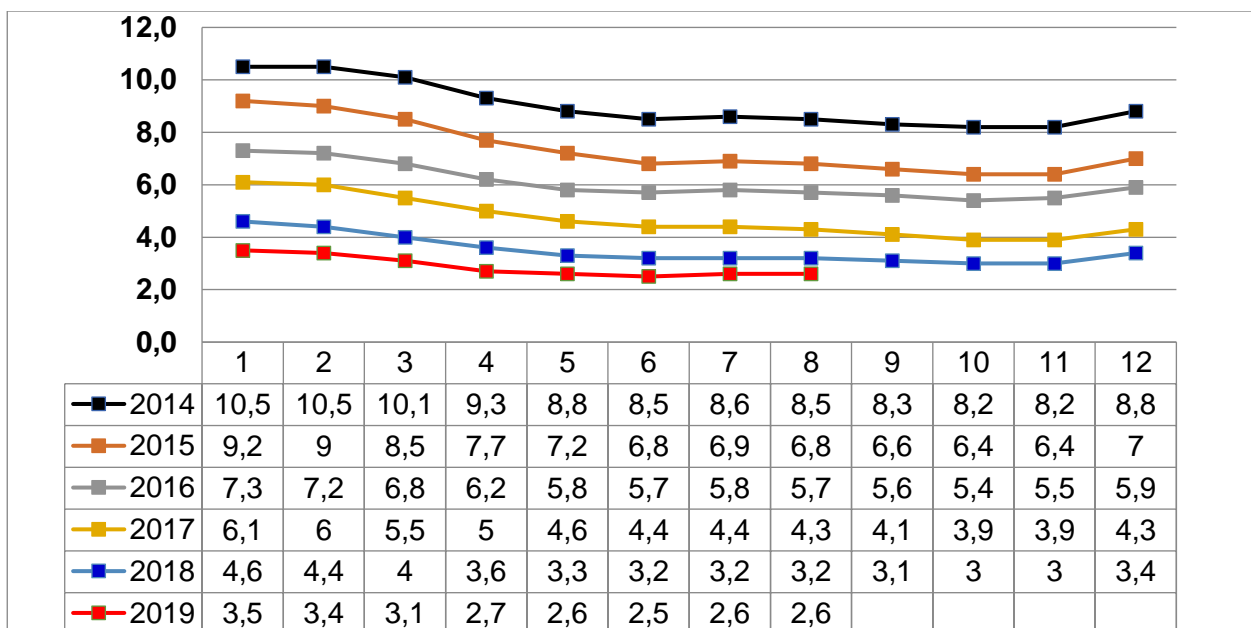


4. GRAFY

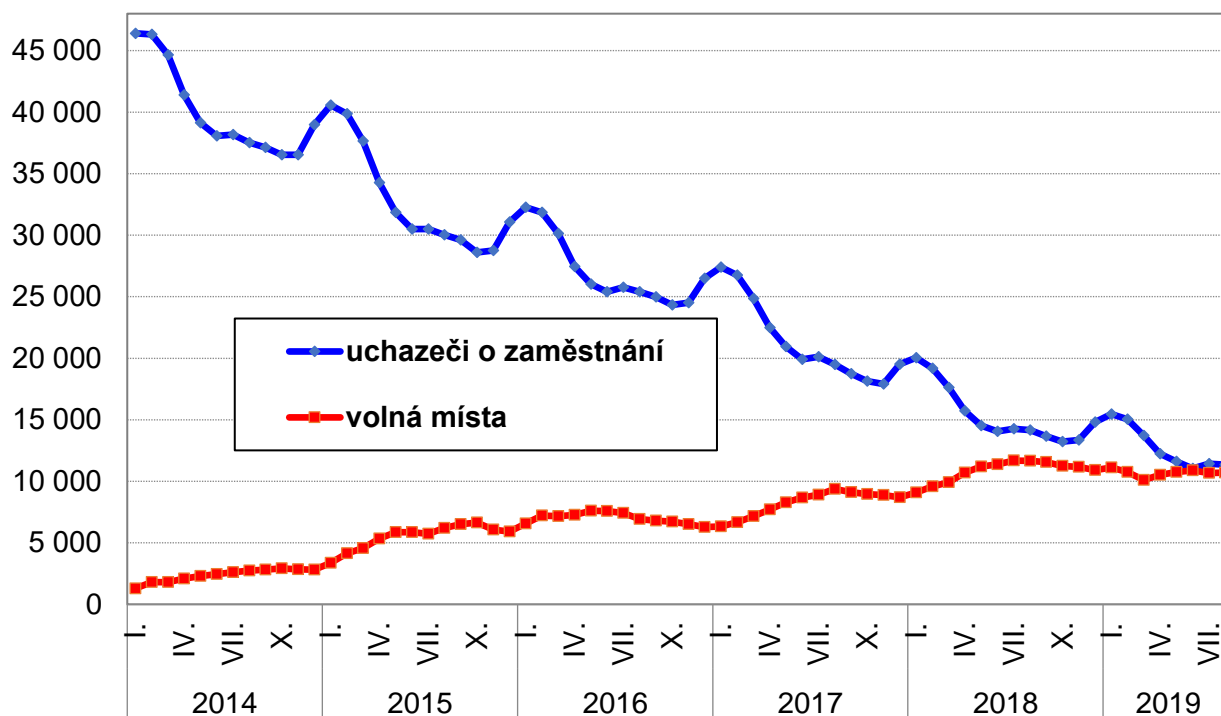
Graf č. 1 - Podíl nezaměstnaných osob v okresech Olomouckého kraje a v ČR k 31. 8. 2019



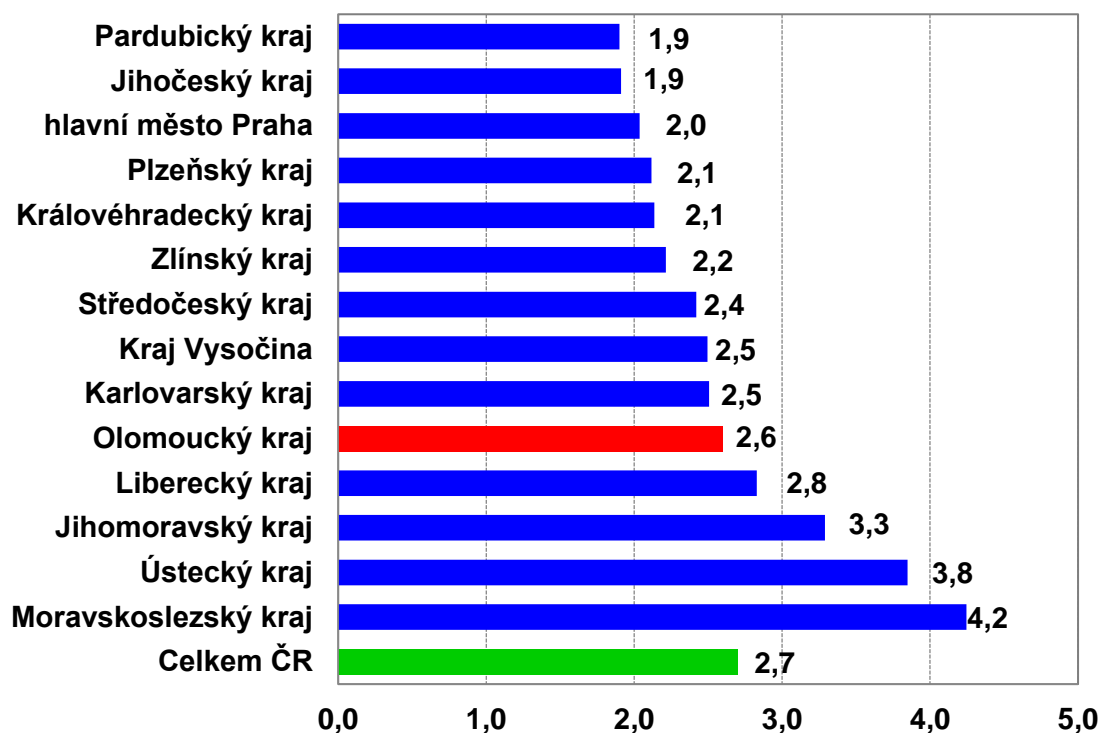
Graf č. 2 - Vývoj podílu nezaměstnaných v Olomouckém kraji v letech 2017 – 2019 v %



Graf č. 3 - Vývoj počtu uchazečů a volných míst v Olomouckém kraji v letech 2017 – 2019



Graf č. 4 - Podíl nezaměstnaných osob v jednotlivých krajích ČR k 31. 8. 2019 v %





5. Tabulka seříděných okresů k 31. 8. 2019 (z celorepublikové statistiky)

		PNO v %		meziměs. přírůst./ úbytek nezam. v %		počet uchazečů na 1 VPM
1	Karviná	6,6	Plzeň-město	4,8	Karviná	5,5
2	Ostrava-město	5,1	Havlíčkův Brod	4,4	Sokolov	2,7
3	Chomutov	4,9	Strakonice	4,3	Ústí nad Labem	2,3
4	Most	4,8	Jindřichův Hradec	4,3	Jeseník	2,2
5	Bruntál	4,7	Ústí nad Orlicí	4,1	Znojmo	2,1
6	Louny	4,3	Uherské Hradiště	3,8	Hodonín	2,1
7	Ústí nad Labem	4,2	Domažlice	3,4	Bruntál	2,0
8	Hodonín	4,1	Praha-východ	3,1	Most	2,0
9	Znojmo	4,1	Trutnov	2,7	Blansko	1,8
10	Brno-město	4,0	Pelhřimov	2,6	Ostrava-město	1,8
11	Sokolov	3,7	Český Krumlov	2,6	Děčín	1,6
12	Děčín	3,7	Mělník	2,3	Frydek-Místek	1,6
13	Kolín	3,4	Náchod	2,2	Litoměřice	1,5
14	Kladno	3,4	Znojmo	2,0	Šumperk	1,4
15	Nymburk	3,3	Šumperk	1,9	Opava	1,4
16	Jeseník	3,2	Rokycany	1,8	Prerov	1,4
17	Příbram	3,2	Semily	1,8	Žďár nad Sázavou	1,4
18	Šumperk	3,1	Žďár nad Sázavou	1,7	Třebíč	1,3
19	Liberec	3,1	Břeclav	1,7	Louny	1,3
20	Prerov	3,0	Beroun	1,7	Jablonec nad Nisou	1,3
21	Semily	3,0	Mladá Boleslav	1,6	Kroměříž	1,2
22	Jablonec nad Nisou	3,0	Jihlava	1,4	Břeclav	1,1
23	Třebíč	2,9	Nymburk	1,3	Kolín	1,1
24	Kutná Hora	2,9	Česká Lípa	1,2	Trutnov	1,1
25	Mělník	2,9	Praha-západ	1,0	Brno-město	1,1
26	Žďár nad Sázavou	2,8	Tachov	1,0	Havlíčkův Brod	1,0
27	Nový Jičín	2,8	Praha	1,0	Nový Jičín	1,0
28	Jihlava	2,7	Rychnov nad Kněžnou	1,0	Olomouc	1,0
29	Teplice	2,7	Vyškov	0,9	Rakovník	0,9
30	Frydek-Místek	2,7	Rakovník	0,9	Chomutov	0,9
31	Břeclav	2,6	Hradec Králové	0,8	Teplice	0,9
32	Vsetín	2,6	Plzeň-jih	0,8	Kladno	0,8
33	Český Krumlov	2,6	Vsetín	0,8	Strakonice	0,8
34	Litoměřice	2,6	Plzeň-sever	0,8	Náchod	0,8
35	Tábor	2,5	Bruntál	0,6	Příbram	0,7
36	Náchod	2,5	Děčín	0,6	Jihlava	0,7
37	Tachov	2,5	Prachatice	0,5	Česká Lípa	0,7
38	Beroun	2,5	Klatovy	0,4	Uherské Hradiště	0,7
39	Brno-venkov	2,5	Pardubice	0,4	Semily	0,7
40	Strakonice	2,4	Chomutov	0,3	Liberec	0,7
41	Rokycany	2,4	Kladno	0,2	Vyškov	0,7
42	Hradec Králové	2,4	Tábor	0,2	Kutná Hora	0,7
43	Rakovník	2,4	Kutná Hora	0,1	Mělník	0,6
44	Kroměříž	2,4	Cheb	0,1	Hradec Králové	0,6
45	Olomouc	2,3	Kolín	0,1	Vsetín	0,6
46	Plzeň-město	2,3	Nový Jičín	0,1	Jindřichův Hradec	0,6
47	Opava	2,3	Zlín	-0,1	Prostějov	0,6
48	Karlovy Vary	2,3	Brno-venkov	-0,2	Chrudim	0,6
49	Blansko	2,2	Svitavy	-0,4	Nymburk	0,5
50	Česká Lípa	2,2	Příbram	-0,5	Zlín	0,5
51	Trutnov	2,2	Hodonín	-0,6	Karlovy Vary	0,5
52	Havlíčkův Brod	2,2	Třebíč	-0,8	Benešov	0,5
53	Plzeň-sever	2,2	Brno-město	-0,9	Tábor	0,5
54	Svitavy	2,1	Prostějov	-0,9	Svitavy	0,5
55	Praha	2,0	Ostrava-město	-1,0	České Budějovice	0,5
56	Uherské Hradiště	2,0	Blansko	-1,1	Beroun	0,4
57	Zlín	2,0	Olomouc	-1,1	Brno-venkov	0,4
58	Vyškov	2,0	Louny	-1,2	Plzeň-sever	0,4
59	Chrudim	1,9	Karviná	-1,2	Jičín	0,4
60	Prostějov	1,9	Jičín	-1,3	Rokycany	0,4
61	Pardubice	1,9	České Budějovice	-1,4	Písek	0,4
62	Domažlice	1,9	Jeseník	-1,4	Klatovy	0,4
63	Jičín	1,8	Opava	-1,6	Cheb	0,3
64	Klatovy	1,8	Liberec	-1,6	Praha-západ	0,3
65	Ústí nad Orlicí	1,7	Chrudim	-1,6	Český Krumlov	0,3
66	Mladá Boleslav	1,7	Benešov	-1,7	Plzeň-město	0,3
67	České Budějovice	1,7	Písek	-1,8	Ústí nad Orlicí	0,3
68	Cheb	1,6	Prerov	-1,9	Prachatice	0,3
69	Benešov	1,6	Frydek-Místek	-2,0	Praha	0,3
70	Plzeň-jih	1,6	Kroměříž	-2,0	Rychnov nad Kněžnou	0,2
71	Praha-západ	1,6	Jablonec nad Nisou	-2,3	Pelhřimov	0,2
72	Písek	1,6	Most	-2,6	Mladá Boleslav	0,2
73	Prachatice	1,6	Litoměřice	-2,7	Plzeň-jih	0,2
74	Pelhřimov	1,5	Teplice	-3,0	Pardubice	0,1
75	Rychnov nad Kněžnou	1,3	Sokolov	-5,0	Domažlice	0,1
76	Jindřichův Hradec	1,2	Karlovy Vary	-6,6	Tachov	0,1
77	Praha-východ	1,2	Ústí nad Labem	-7,7	Praha-východ	0,1
	Celkem ČR	2,7	Celkem ČR	-0,2	Celkem ČR	0,6