



Zpráva o situaci na krajském trhu práce, o realizaci APZ v roce 2012 a strategie APZ pro rok 2013

únor 2013

Ing. Petr Klimpl
ředitel krajské pobočky



Obsah:	Strana
I. ZAMĚŠTNANOST	3
I.1 Celková zaměstnanost v Pardubickém kraji	3
I.2 Stručná charakteristika poptávky po pracovní síle (volná místa).....	3
II. NEZAMĚŠTNANOST.....	5
II.1 Vývoj nezaměstnanosti v Pardubickém kraji v roce 2012	5
II.2 Územní rozložení registrované nezaměstnanosti v kraji.....	7
II.3 Problémové skupiny na trhu práce Pardubického kraje	14
III. CIZINCI NA TRHU PRÁCE KRAJE.....	17
IV. PROGNÓZA VÝVOJE TRHU PRÁCE NA ROK 2013	19
V. REALIZACE APZ V ROCE 2012	20
V.1 Realizace jednotlivých nástrojů APZ v roce 2012	20
V.2 Rekvalifikace a poradenství.....	23
V.3 Projekty ESF.....	26
VI. STRATEGIE REALIZACE APZ PRO ROK 2013	30
Příloha č. 1: Charakteristika problémových regionů kraje k 31.12.2012	31
Příloha č. 2: Počet vytvořených pracovních míst a umístěných uchazečů podle jednotlivých nástrojů APZ.....	32
Příloha č. 3: Upřesnění popisu realizace jednotlivých nástrojů APZ	33



I. ZAMĚSTNANOST

I.1 Celková zaměstnanost v Pardubickém kraji

Vývoj počtu zaměstnavatelů

Zaměstnavatelé	stav k	
	31.12.2011	31.12.2012
celkový počet zaměstnavatelů	11 078	10 936

Vývoj počtu zaměstnanců a OSVČ

Zaměstnanci a OSVČ	stav k	
	31.12.2011	31.12.2012
zaměstnanci u firem všech velikostních kategorií	194 024	190 145
osoby samostatně výdělečně činné (OSVČ)	30 436	28 836
celková zaměstnanost (zaměstnanost u firem všech velikostních kategorií + OSVČ)	224 460	218 981

V průběhu roku 2012 klesl počet zaměstnavatelů v kraji (o 142 organizace). Nejvíce zaměstnavatelů půsilo v okrese Pardubice (36,1 %), dále v okrese Ústí nad Orlicí (24,7 %), Chrudimí (19,8 %) a Svitavách (19,4 %).

Počet zaměstnanců a OSVČ měl v průběhu roku 2012 také klesající tendenci a v meziročním porovnání činil tento úbytek 5 479 osob (2,4 %).

Hromadné propouštění v Pardubickém kraji v roce 2012

§ 62 ZP – Hromadné propouštění		
Region (okres, kraj)	Počet zaměstnavatelů, kteří nahlásili ve sledovaném roce hromadné propouštění	Počet zaměstnanců, jichž se hromadné propouštění týkalo
Chrudim	1	100
Pardubice	5	175
Svitavy	1	22
Ústí nad Orlicí	2	47
Pardubický kraj (bez rozlišení konkrétního okresu)	4	98
Pardubický kraj celkem	13	442

I.2 Stručná charakteristika poptávky po pracovní síle (volná místa)



Počet volných pracovních míst se v roce 2012 pohyboval v průměru na 2 375 místech měsíčně. Nejnižší poptávka byla zaznamenána v prosinci – 1 857 míst, nejvyšší pak v dubnu – 2 842 míst. Nejvíce volných míst nabízeli zaměstnavatelé v okrese Pardubice (v průměru 1009 míst), nejméně pak v okrese Chrudim (v průměru 328 míst).

Vývoj a struktura volných pracovních míst

Struktura VM dle kategorií	31.12.2011	31.12.2012
pracovní místa – celkem:	2 609	1 857
- pro dělníky	1 452	983
- pro THP + pracovníci ve službách	1 157	874
- pro občany se ZP	179	95
- pro absolventy a mladistvé	442	330

V meziročním porovnání poklesl počet volných míst k 31.12.2012 o 28,8 %. Zatímco poptávka po THP a profesích ve službách poklesla o 24 %, počet pracovních příležitostí pro dělníky se snížil o více než 32 %. Negativním jevem byl pokles počtu volných míst pro OZP, který činil téměř 47 %. Nejednalo se však o trend celého roku 2012, pokud porovnáme průměrné počty volných míst pro OZP v letech 2011 a 2012, pak pokles činil pouze 21 %. Další sledovanou kategorií jsou absolventi a mladiství, kdy meziroční poptávka poklesla o 25 % a obdobný pokles se projevil i při porovnání průměrných ročních hodnot.

Počet hlášených volných míst podle požadavku na vzdělání

ISCED97	31. 12. 2011			31. 12. 2012		
	uchazeči	volná místa	uchaz./místa	uchazeči	volná místa	uchaz./místa
bez vzdělání a neúplné základní vzdělání	74	2	37,0	66	5	13,2
základní vzdělání	5 833	837	7,0	6 227	796	7,8
nižší střední vzdělání	23	24	1,0	41	40	1,0
nižší střední odborné	792	11	72,0	487	13	37,5
střední odborné s výučním listem	10 168	1 090	9,3	11 280	607	18,6
střední nebo střední odborné bez maturity i výučního listu	149	9	16,6	114	8	14,3
ÚSV	550	77	7,1	479	28	17,1
ÚSO s vyučením i maturitou	1014	117	8,7	867	90	9,6
ÚSO s maturitou (bez vyuč.)	3 695	331	11,2	4 237	201	21,1
vyšší odborné vzdělání	226	13	17,4	266	10	26,6
bakalářské	273	11	24,8	286	6	47,7
vysokoškolské	798	87	9,2	881	53	16,6
doktorské	36	0	--	33	0	--
Celkem	23 631	2 609	9,1	25 264	1 857	13,6

Nejvíce pracovních míst představovaly ke konci roku 2012 požadavky, kde zaměstnavatelé akceptovali základní vzdělání – 42,9 %. Další výraznou kategorií tvořila místa, kde zaměstnavatelé požadovali minimálně výuční list – 32,7 % a dále místa, kde nejnižším očekávaným vzděláním byla maturita – 17,2 %. Největší zájem o nové pracovníky měli



zaměstnavatelé z odvětví zpracovatelského průmyslu, odvětví zprostředkování zaměstnání (agentury práce) a podpůrné administrativní činnosti, obchodu a služeb.

Struktura volných pracovních míst dle CZ - ISCO

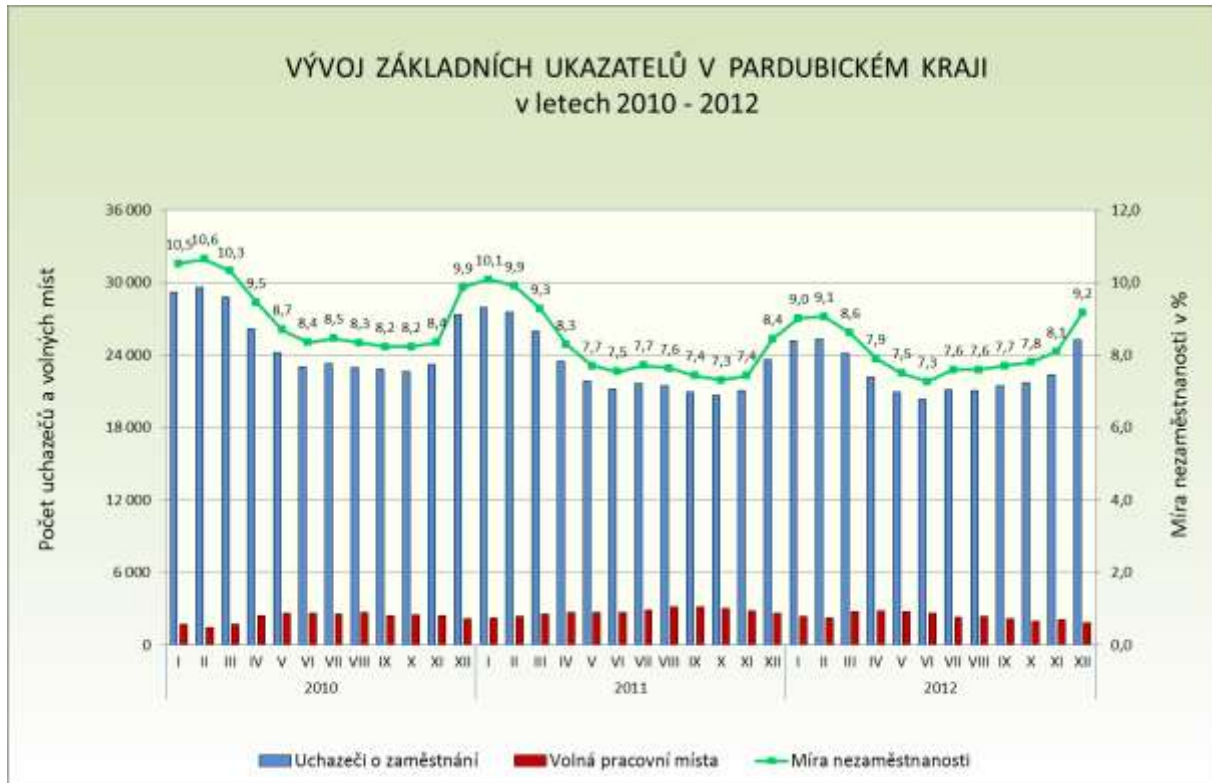
CZ - ISCO	stav k			
	31.12.2011		31.12.2012	
	VM	%	VM	%
tř. 1 – zákonodárci, vedoucí a řídící pracovníci	58	2,2	30	1,6
tř. 2 – vědečtí a odborní duševní pracovníci	202	7,7	129	6,9
tř. 3 – techničtí, zdravotničtí, pedagogičtí pracovníci a pracov. v příbuzných oborech	496	19,0	261	14,1
tř. 4 – nižší administrativní pracovníci (úředníci)	131	5,0	125	6,7
tř. 5 – provozní pracovníci ve službách a obchodě	270	10,3	299	16,1
tř. 6 – kvalifikovaní dělníci v zemědělství, lesnictví a příbuzných oborech	14	0,5	24	1,3
tř. 7 – řemeslníci a kvalifikovaní výrobci, zpracovatelé, opraváři	636	24,4	354	19,1
tř. 8 – obsluha strojů a zařízení	575	22,0	245	13,2
tř. 9 – pomocní a nekvalifikovaní pracovníci	227	8,7	390	21,0
Celkem	2 609	100,0	1 857	100,0

Nejvíce volných míst bylo ke konci roku 2012 ve třídách 9, 7 a 5. Počet volných míst poklesl ve většině profesních tříd.

II. NEZAMĚSTNANOST

II.1 Vývoj nezaměstnanosti v Pardubickém kraji v roce 2012

Nezaměstnaní, VPM a MN	stav k			
	celkem		ženy	
	31.12.2011	31.12.2012	31.12.2011	31.12.2012
evidovaní uchazeči o zaměstnání celkem	23 631	25 264	11 317	12 094
z toho dosažitelní	23 072	24 766	11 026	11 833
volná pracovní místa	2 609	1 857	-	-
uchazeči připadající na 1 VPM	9,1	13,6	-	-
uchazeči pobírající podporu v nezaměstnanosti	7 191	5 511	3 051	2 516
míra nezaměstnanosti (v %)	8,4	9,2	9,4	10,1



Vývoj nezaměstnanost v prvním pololetí roku 2012 zachovával obdobný sestupný trend jako v předchozích letech. V druhém pololetí však již docházelo k trvalému růstu počtu uchazečů o zaměstnání, což vyvrcholilo dosažením míry nezaměstnanosti 9,2 % k 31.12.2012. Tato hodnota je v porovnání s předchozím rokem vyšší o 0,8 procentního bodu, nepřekročila však hodnotu míry nezaměstnanosti, která byla evidována v prosinci v letech 2009 (9,6 %) a 2010 (9,9 %). V porovnání s ostatními kraji ČR byla výše míry nezaměstnanosti dosažená v závěru roku 2012 v Pardubickém kraji šestá nejnižší. Průměrná míra nezaměstnanosti činila ve sledovaném roce 8,1 %, což je o 0,1 procentního bodu méně, než v předchozím roce.

Nejvyšší průměrnou míru nezaměstnanosti zaznamenal v roce 2012 okres Svitavy 10,6 %, dále okres Chrudim 8,7 %, okres Ústí nad Orlicí 8,1 % a nejnižší průměrná míra byla sledována v okrese Pardubice 6,4 %.

Faktory příznivě ovlivňující nezaměstnanost v Pardubickém kraji:

- značná diverzifikace odvětví v regionu
- výrazný podíl průmyslu na vytvářeném HDP
- tradice v odvětví elektrotechniky, strojírenství
- příznivý dopravní transfer
- rozvinutá síť škol
- rozvinutá infrastruktura
- sezónní zaměstnání v zemědělství, stavebnictví a službách
- aktivní politika zaměstnanosti úřadu práce , realizace projektů OP LZZ

Faktory nepříznivě ovlivňující nezaměstnanost v Pardubickém kraji:

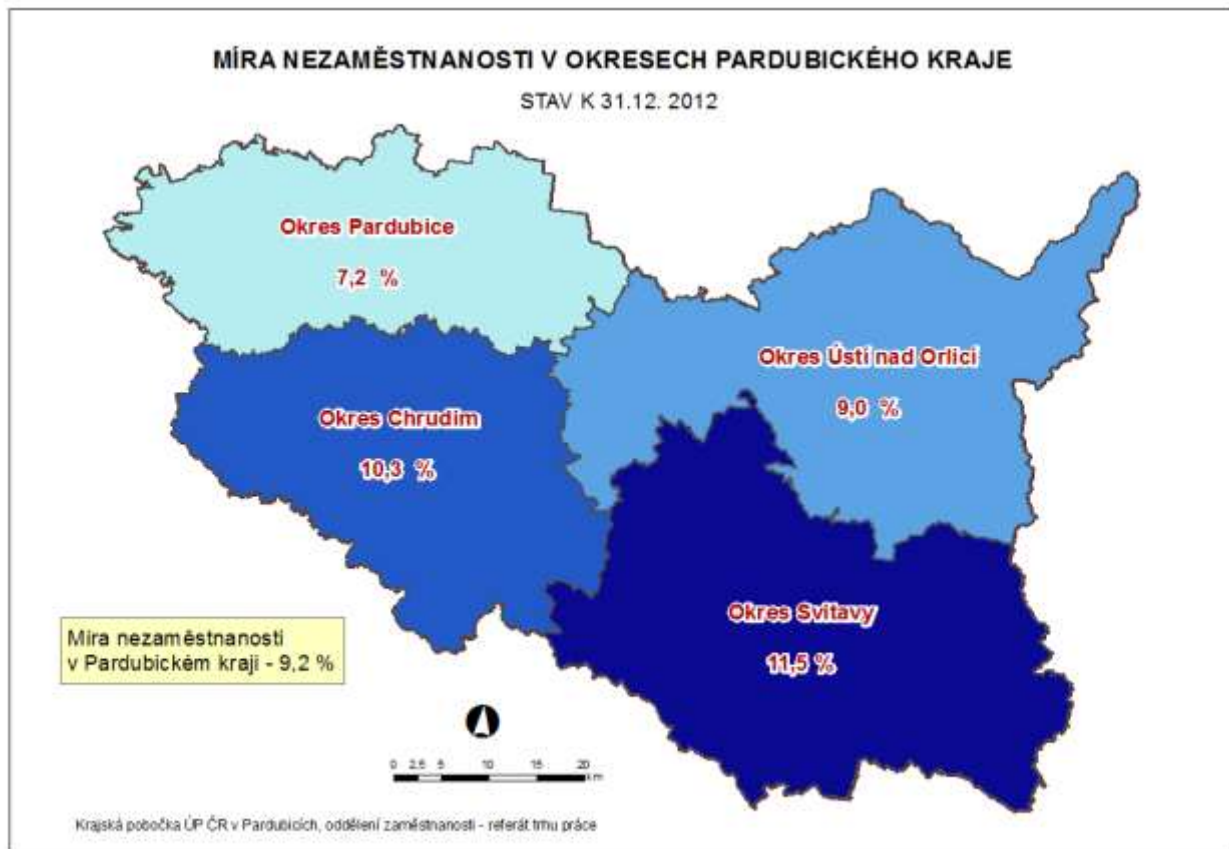
- pomalý růst hospodářství ve většině vyspělého světa
- obtížnější přístup zaměstnavatelů k úvěrům od komerčních bank
- obtížná dostupnost okrajových částí kraje
- nerovnoměrné rozložení podnikatelského zázemí

II.2 Územní rozložení registrované nezaměstnanosti v kraji

Pardubický kraj se sestává ze čtyř okresů, které vzhledem k velikosti sídel, geografické poloze, dopravní obslužnosti a s tím spojené odlišné atraktivitě pro zaměstnavatele (rozložení průmyslu a zemědělství) vykazují rozdílnou nezaměstnanost.

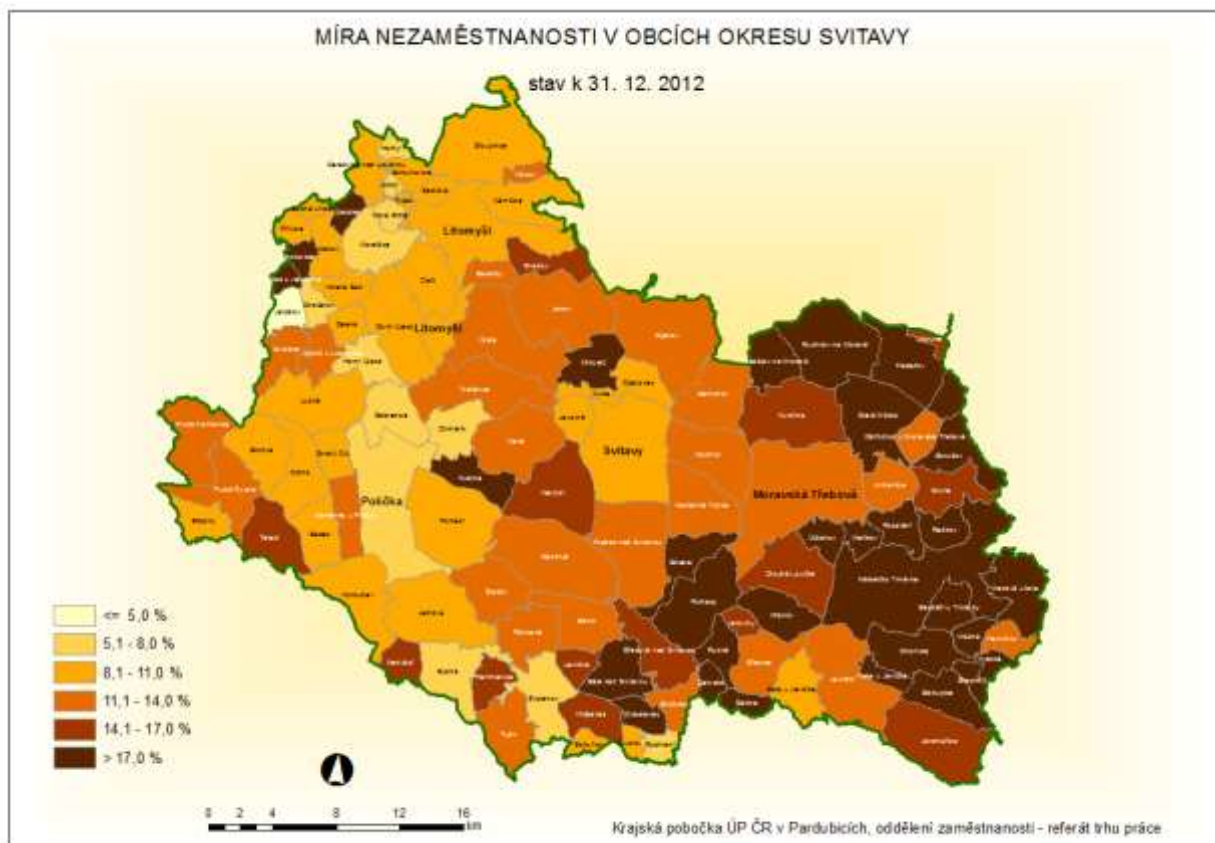
Charakteristika okresů k 31. 12. 2012

Název okresu	počet obyvatel k 1.1.2012	počet uchazečů		MN v %		počet volných míst	počet uchazečů na 1 volné místo
		celkem	dosažitelní	z celk. počtu uch.	z dosaž. uchazečů		
Svitavy	105 112	6 265	6 221	11,6	11,5	279	22,5
Chrudim	104 371	5 645	5 489	10,5	10,3	162	34,8
Ústí nad Orlicí	139 178	6 799	6 673	9,2	9,0	669	10,2
Pardubice	167 750	6 555	6 383	7,4	7,2	747	8,8



Okres Svitavy je okresem s nejvyšší mírou nezaměstnanosti v Pardubickém kraji a druhým nejnižším počtem volných míst. S tímto souvisí druhý nejvyšší počet uchazečů připadajících na jedno pracovní místo, k 31.12.2012 tento poměr činil 22,5. Krajská pobočka úřadu práce je v tomto okrese zastoupena čtyřmi kontaktními pracovišti – Litomyšl, Moravská Třebová, Polička a Svitavy.

Název KOP	Počet uchazečů k 31. 12. 2012				
	celkem	ženy	OZP	mladiství, absolventi	evidence delší než 5 měsíců
Litomyšl	1 156	566	174	123	648
Moravská Třebová	2 151	1 012	353	131	1 302
Polička	929	393	95	102	399
Svitavy	2 029	948	265	131	1 208
okres Svitavy celkem	6 265	2 919	887	487	3 557



Okres Svitavy se dlouhodobě řadí k okresům s nižší ekonomickou výkonností, hodnoty demografických charakteristik jsou skoro ve všech směrech pod celorepublikovým průměrem, industriální produkce okresu prochází recesí (dříve základ průmyslu tvořil nadprůměrný podíl textilního a konfekčního průmyslu), transformované zemědělství je v hlubokém útlumu. Rovněž rozvoj drobného a středního podnikání je nedostačující a v porovnání s ekonomickým okolím nižší než průměrný. Nepříznivou skutečností, která nesporně indikuje problémy v budoucím vývoji ekonomické a sociální sféry, je velmi nízký objem investic (až na výjimky u firmy REHAU s.r.o. a SAINT-GOBAIN ADFORS CZ s.r.o.) a neustále se zhoršující dopravní obslužnost.

Ve spádových centrech okresu jsou připraveny průmyslové zóny (Svitavy - průmyslová zóna Paprsek, Moravská Třebová - Průmyslová zóna Moravská Třebová, ulice Svitavská, Moravská Třebová - Průmyslová zóna Moravská Třebová – Linhartice, Polička - Průmyslová zóna Polička, Litomyšl - Průmyslová zóna Benátská – Litomyšl).



Silné stránky okresu

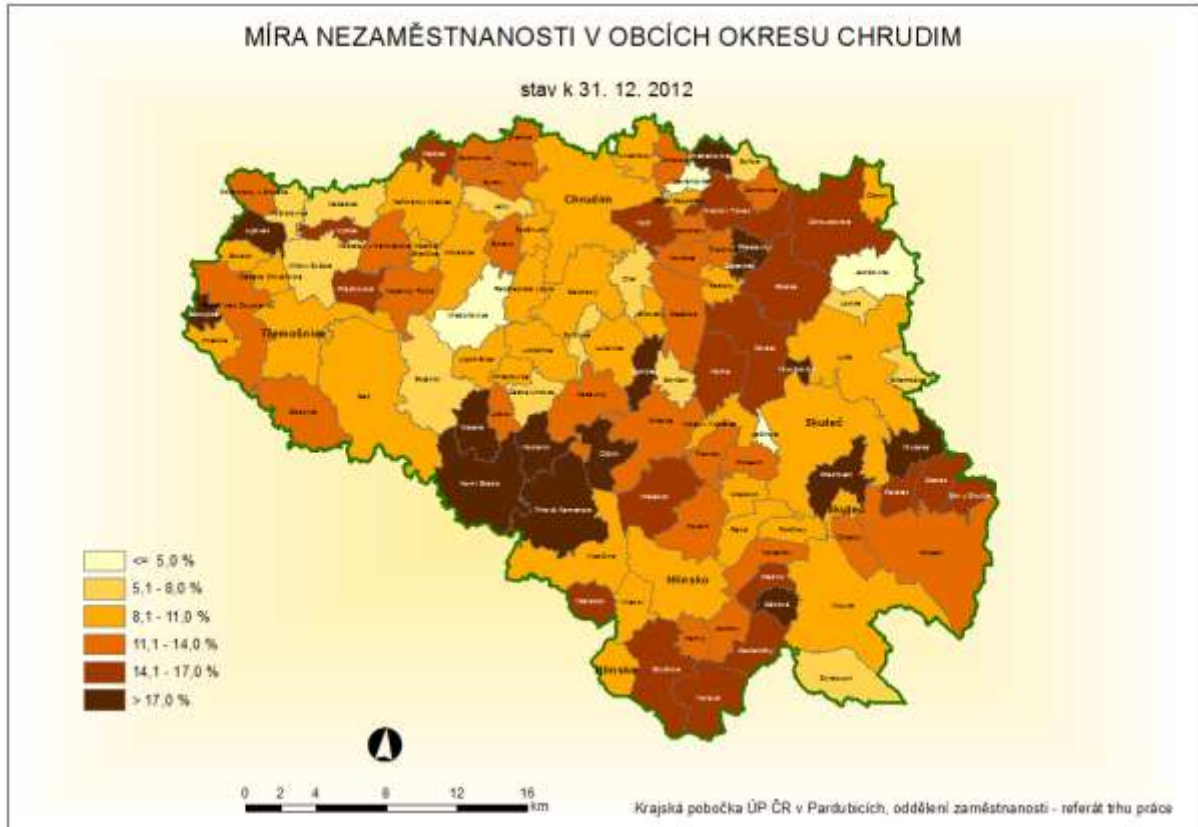
- zastoupený průmysl i zemědělská výroba, v průmyslu široká paleta odvětví
- v okrese není jeden velký a rozhodující zaměstnavatel ovlivňující situaci v celém okrese
- v každém ze 4 mikroregionů působí 1-2 stabilizovaní a rozvíjející se zaměstnavatelé se zahraniční účastí
- potenciální zdroj kvalifikované i levné pracovní síly
- železniční koridor Česká Třebová – Brno
- značný turistický a kulturní potenciál okresu

Slabé stránky okresu

- nízká nabídka, struktura volných míst a pracovních příležitostí u zaměstnavatelů ovlivněna současnou hospodářskou recesí
- omezená nabídka příležitostí pro vysokoškoláky
- slabé podnikatelské zázemí v některých obcích
- neobsazené průmyslové zóny – pomalý vstup dalších investorů, nízká atraktivita území pro investory
- nevyhovující napojení na silniční rychlostní komunikace, velká vzdálenost od nich
- nízká koupěschopnost obyvatelstva

Okres Chrudim – je okresem s druhou nejvyšší mírou nezaměstnanosti v Pardubickém kraji a nejnižším počtem volných míst. S tímto souvisí nejvyšší počet uchazečů připadajících na jedno pracovní místo, k 31.12.2012 tento poměr činil 34,8. Krajská pobočka úřadu práce je v tomto okrese zastoupena čtyřmi kontaktními pracovišti – Hlinsko, Chrudim, Skuteč a Třemošnice.

Název KOP	Počet uchazečů k 31. 12. 2012				
	celkem	ženy	OZP	mladiství, absolventi	evidence delší než 5 měsíců
Hlinsko	1 205	570	222	78	579
Chrudim	3 136	1 492	421	278	1 640
Skuteč	743	303	92	93	295
Třemošnice	561	274	120	38	298
okres Chrudim celkem	5 645	2 639	855	487	2 812



Charakter okresu je převážně průmyslový, nejvyšší podíl lidí je zaměstnán ve strojírenství, dále pak v odvětvích obchodu a služeb, stavebnictví, textilním a obuvnickém průmyslu.

Silné stránky okresu

- soustředění významných strojírenských, stavebních, dřevozpracujících, textilních a obuvnických firem
- rozvinutá zemědělská výroba
- vysoké zastoupení stabilních firem se zahraniční účastí
- rozvíjející se průmyslové zóny (západ, sever) se vstupem nových investorů
- rozvinuté malé a střední podnikání
- možnost rozvoje cestovního ruchu

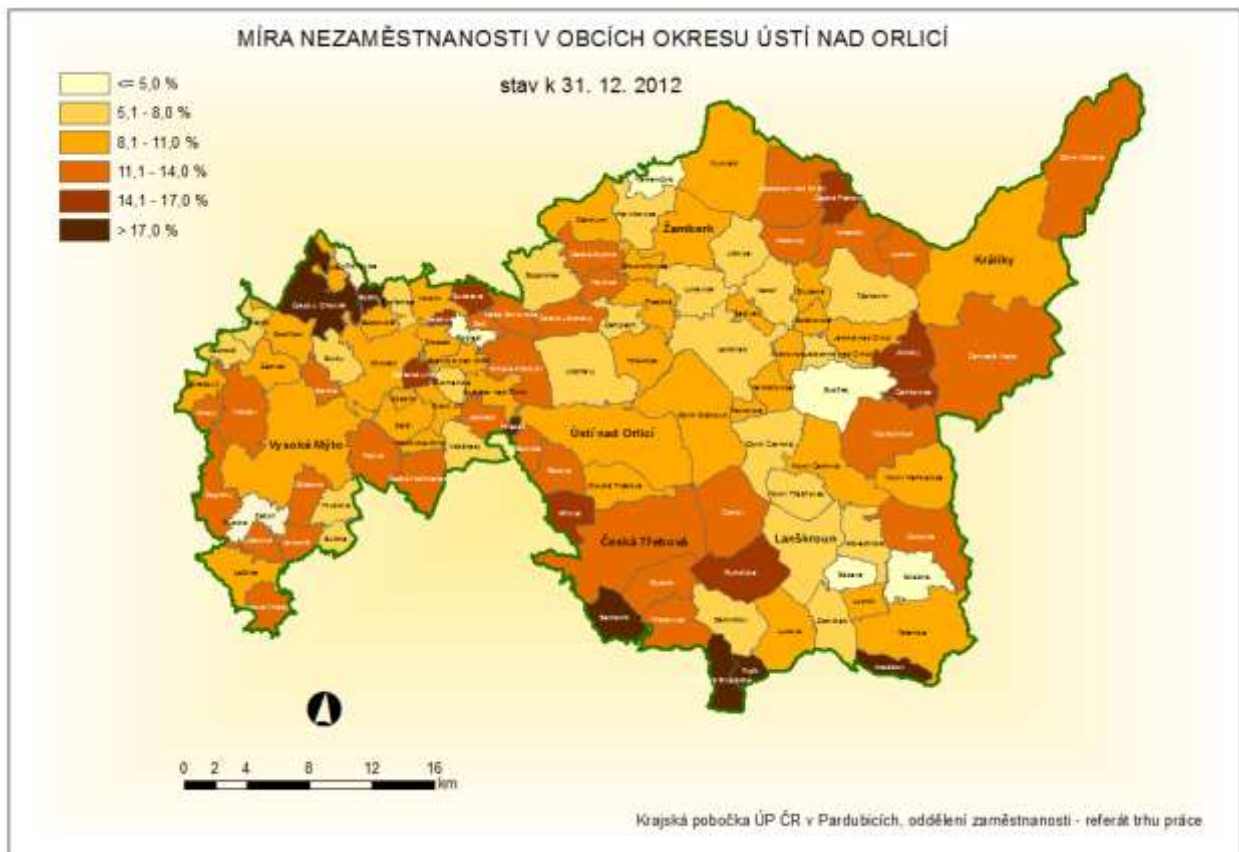
Slabé stránky okresu

- struktura volných míst a pracovních příležitostí u zaměstnavatelů ovlivněna dopady hospodářské recese
- slabé podnikatelské zázemí v některých obcích
- nedostatečná dopravní obslužnost z některých okrajových částí oblasti
- nižší mobilita pracovní síly
- nízký počet volných pracovních míst

Okres Ústí nad Orlicí je okresem s druhou nejnižší mírou nezaměstnanosti v Pardubickém kraji a stejně tak počtem nabízených volných míst se řadí na druhou pozici. K 31.12.2012 v tomto okrese připadalo 10,2 uchazeče na jedno volné místo. Vzhledem k rozloze a přirozené spádovosti je krajská pobočka úřadu práce v tomto okrese zastoupena

šesti kontaktními pracovišti – Česká Třebová, Králíky, Lanškroun, Ústí nad Orlicí, Vysoké Mýto a Žamberk.

Název KOP	Počet uchazečů k 31. 12. 2012				
	celkem	ženy	OZP	mladiství, absolventi	evidence delší než 5 měsíců
Česká Třebová	1 253	595	160	94	856
Králíky	530	253	91	41	280
Lanškroun	929	449	120	88	486
Ústí nad Orlicí	1 730	820	271	120	1 056
Vysoké Mýto	1 467	678	173	145	761
Žamberk	890	483	148	67	539
okres Ústí nad Orlicí	6 799	3 278	963	555	3 978



Průmysl je orientován zejména na elektrotechniku a strojírenství, roste podíl výroby dopravních prostředků. Prakticky ve všech městech jsou vybudovány průmyslové zóny, ne všude jsou však rovnoměrně obsazené. Význam tradičního průmyslu východních Čech – textilu - je v současné době již minimální. Zemědělství se zaměřuje na chov skotu a s tím související produkci krmiv.

Z hlediska dopravní infrastruktury je v okrese rozvinutá především železniční síť, která je však v okrajových částech okresu stále více nahrazována autobusovou dopravou, která je pro provozovatele méně nákladná. Hlavní trati jsou elektrifikované, nejvýznamnějším dopravním uzlem je Česká Třebová.



Silné stránky okresu

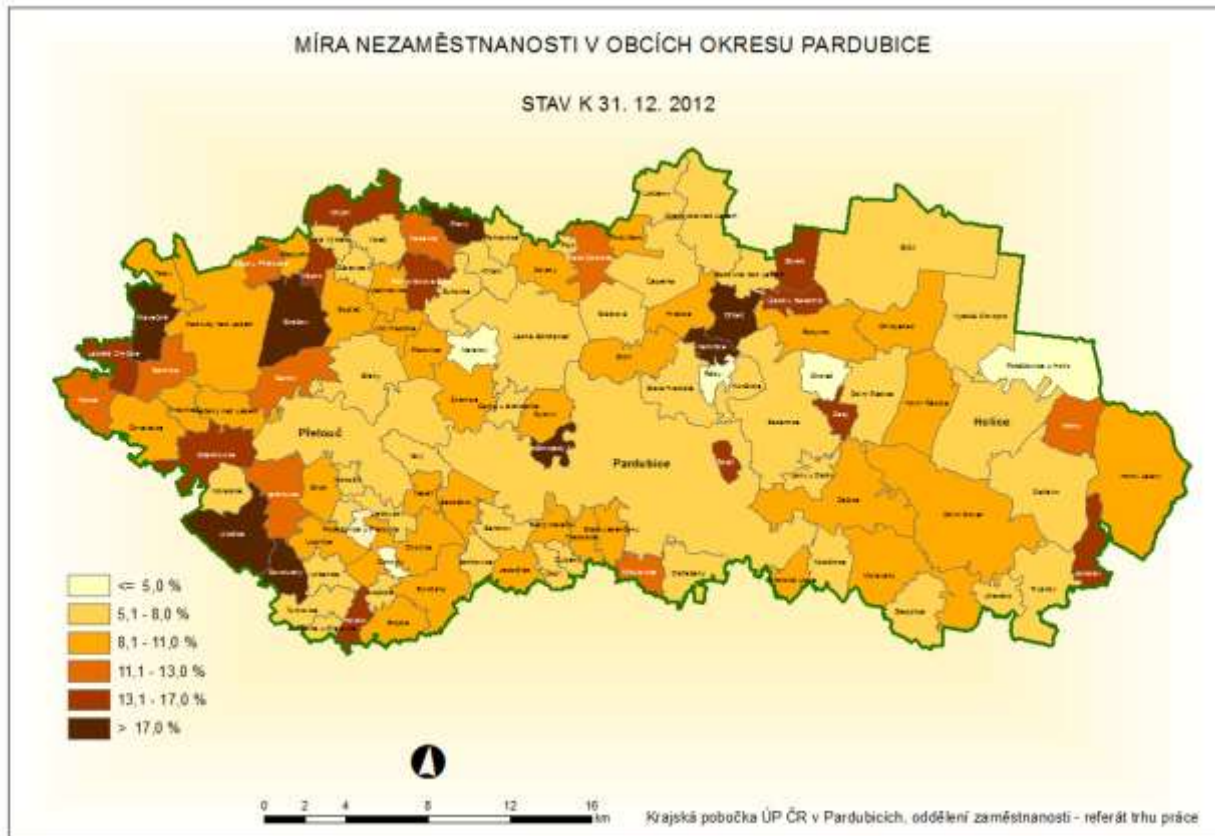
- široká průmyslová základna založená zejména na strojírenství (včetně výroby dopravních prostředků) a elektrotechnice,
- poloha na významných evropských železničních magistrálách (mikroregiony Ústeckoorlicko a Českořebovsko),
- rozvoj průmyslových zón,
- plné zprovoznění kontejnerového překladiště v České Třebové by mohlo kladně ovlivnit zaměstnanost v tomto regionu – České dráhy, ČD Cargo, Česká pošta a další firmy navázané na činnost tohoto logistického centra,
- přeshraniční spolupráce s Polskou republikou, která je dána geografickou polohou a přirozenými vazbami,
- členství obcí v regionálních svazcích,
- stabilizovaná vzdělávací nabídka středního školství,
- rozvoj bytové výstavby,
- snaha o zvýšení turistické atraktivity okresu – budování cyklostezek, sportovišť, obnova pohraničního opevnění apod.

Slabé stránky okresu

- obtížná dostupnost okrajových částí okresu (Králicko),
- dlouhodobá nezaměstnanost,
- úzké spektrum průmyslových odvětví v některých částech okresu (Lanškrounsko),
- neobsazené průmyslové zóny,
- nevyhovující napojení na silniční rychlostní komunikace,
- nerovnoměrné rozložení podnikatelského zázemí v okrese.

Okres Pardubice má dlouhodobě nejnižší míru nezaměstnanosti ze všech okresů v Pardubickém kraji, naopak počet hlášených volných pracovních míst je v tomto okrese dlouhodobě nejvyšší. K 31.12.2012 v tomto okrese připadalo 8,8 uchazeče na jedno volné místo. Krajská pobočka úřadu práce je v tomto okrese zastoupena třemi kontaktními pracovišti – Holicemi, Pardubicemi a Přeloučemi.

Název KOP	Počet uchazečů k 31. 12. 2012				
	celkem	ženy	OZP	mladiství, absolventi	evidence delší než 5 měsíců
Holice	607	299	47	55	271
Pardubice	4 685	2 323	442	336	2 515
Přelouč	1 263	636	177	93	678
okres Pardubice celkem	6 555	3 258	666	484	3 464



Pardubický okres má výhodnou polohu z hlediska dopravního spojení. Jeho územím prochází ze západu na východ celostátně nejvýznamnější železniční trať Praha – Olomouc, v železničním uzlu Pardubice ji křížuje trať Liberec – Havlíčkův Brod. Pardubice jsou dostupné z hlavního města po dálnici D11 a navazující rychlostní komunikaci. Letiště v Pardubicích umožňuje smíšený vojenský a civilní provoz. Průmyslová výroba je soustředěna zejména ve městech, přičemž nejvýznamnějším centrem průmyslu je krajské město Pardubice. Zde sídlí většina důležitých firem, a to především na okrajích města v průmyslových zónách.

Z odvětví dlouhodobě převládá elektrotechnika a strojírenství, významná je i chemie, petrochemie, výroba dopravních prostředků a zařízení, plastikářský průmysl a potravinářský průmysl s tradiční výrobou perníku. Výrobu elektřiny zajišťují jediné dvě parní elektrárny v kraji spalující hnědé uhlí - v Opatovicích nad Labem a Chvaleticích. Velká část obyvatel nachází uplatnění v oblasti obchodu a služeb. V tomto odvětví má okres Pardubice nejvyšší zastoupení ekonomicky aktivních obyvatel ve srovnání s ostatními okresy Pardubického kraje. Významného rozvoje dosáhlo zejména v Pardubicích finančnictví a pojišťovnictví. Poměrně příznivé klima spolu s půdním složením vytváří dobré podmínky pro zemědělství.

Silné stránky okresu

- fungování firem v průmyslových zónách
- míra nezaměstnanosti je dlouhodobě nejnižší v kraji
- počet volných pracovních míst nejvyšší v kraji
- široké spektrum průmyslových odvětví
- výhodná logistická poloha v ČR
- průmyslová tradice – strojírenství, elektrotechnika, chemie
- rostoucí vzdělanost obyvatel



- existence Univerzity Pardubice
- diverzifikovaná nabídka SŠ

Slabé stránky okresu

- nedostatečný počet volných míst pro osoby se zdravotním postižením a pro absolventy škol
- nerovnoměrné rozložení podnikatelského zázemí v okrese
- malý počet absolventů se středním vzděláním z technických oborů
- omezené možnosti získávání bankovních úvěrů pro zaměstnavatele
- podprůměrná úroveň mzdových příjmů
- nízký až žádný počet volných míst na zkrácený pracovní poměr
- špatný stav infrastruktury na venkově
- zhoršená kvalita životního prostředí

II.3 Problémové skupiny na trhu práce Pardubického kraje

II.3.1 Absolventi a mladiství

Vývoj počtu evidovaných absolventů škol a mladistvých podle stupně vzdělání

ISCED97	stav k			
	celkem		ženy	
	30.9.2011	30.9.2012	30.9.2011	30.9.2012
bez vzdělání a neplně základní	7	6	2	1
základní vzdělání	184	153	110	82
nižší střední vzdělání	1	1	1	0
nižší střední odborné	120	48	57	20
střední odborné s výuč. listem	504	526	172	207
stř. nebo stř. odb. bez mat. i výuč. listu	0	2	0	1
ÚSV	30	34	20	18
ÚSO s vyučením i maturitou	190	118	76	45
ÚSO s maturitou (bez vyučení)	429	505	261	288
vyšší odborné vzdělání	88	88	69	68
bakalářské vzdělání	132	109	94	77
vysokoškolské vzdělání	212	185	125	111
doktorské	6	4	6	2
Celkem	1 903	1 779	993	920

V meziročním porovnání se v Pardubickém kraji snížil počet absolventů škol a mladistvých v evidenci úřadů práce o 6,5 %. V září roku 2012 absolventi a mladiství tvořili 8,3 % všech uchazečů o zaměstnání. 526 (29,6 %) absolventů mělo střední odborné vzdělání s výučním listem, 657 (36,9 %) zakončilo vzdělání maturitou. K poklesu počtu absolventů došlo kromě okresu Chrudim ve všech okresech kraje. I přes celkové snížení počtu absolventů a mladistvých můžeme v roce 2012 sledovat nárůst absolventů v hlavních kategoriích – vyučených a ÚSO s maturitou (bez vyučení).

Ženy tvořily 51,7 % ze všech absolventů a mladistvých, nejvíce 351 (38,2 %) z nich mělo úplné střední vzdělání s maturitou.



Hlavním důvodem evidence absolventů a mladistvých byla chybějící praxe nebo nevhodná kvalifikace. Situaci dále zhoršoval rozpor mezi nabídkou a poptávkou jak po stránce odbornosti, tak i specializace a to ve všech okresech kraje. Nejlépe se umísťovali na trhu práce absolventi, kteří aktivně a odpovědně hledali práci, nespolehali se pouze na nabídky od úřadu práce, ale využívali možností internetu i osobního přístupu. Důležité byly kontakty navázané při školních praxích a prázdninových i jiných „brigádách“. Čím více pracovních zkušeností absolventi nasbírali v průběhu školní docházky, tím snadněji pak nalézali zaměstnání.

K obtížně umísitelným uchazečům patřili také mladiství do 18 let věku se základním vzděláním, kteří neměli zájem pracovat. Absolventi škol a mladiství se často evidují opakovaně v krátkých časových intervalech z různých důvodů (např. nevyplacená mzda zaměstnavatelem, nevyhovující pracovní prostředí, nemožnost uplatnit získané znalosti a dovednosti). Dlouhodobě zůstávají v evidenci mladiství a absolventi škol se zdravotním omezením a znevýhodněním, při problémech s dojížděním, záznamem v rejstříku trestů a z nedostatku zkrácených pracovních úvazků.

II.3.2 Osoby se zdravotním postižením

Vývoj počtu uchazečů osob se zdravotním postižením

Osoby se ZP	stav k			
	celkem		ženy	
	31.12.2011	31.12.2012	31.12.2011	31.12.2012
osoby se ZP	3 528	3 371	1 801	1 740
podíl na celkovém počtu uchazečů	14,9	13,3	15,9	14,4
z toho: plně invalidní	0	0	0	0
částečně invalidní	170	86	75	41
os. zdravotně znevýhodněné	462	364	259	214
osoba invalidní – I. stupeň	1 960	1 920	1 038	1 003
osoba invalidní – II. stupeň	916	982	426	479
osoba invalidní – III. stupeň	20	19	3	3

V meziročním porovnání se téměř ve všech okresech kraje (kromě okresu Svitavy) snížil absolutní počet uchazečů se ZP v evidenci, a to o 157 osob, tj. o 4,5 %.

Uchazeči této skupiny tvořili 13,3 % ze všech osob evidovaných k 31.12.2012 v Pardubickém kraji. Nejvíce uchazečů se ZP bylo v okrese Ústí nad Orlicí (28,6 % ze všech uchazečů se ZP v kraji). Ženy tvořily 51,6 % osob se ZP v kraji. V závěru roku 2012 připadalo na jedno volné místo 35,5 osob se ZP, průměrně pak v průběhu roku 21,9 osob se ZP.

Zdravotní postižení, převažující základní nebo střední odborné vzdělání, vyšší věk a nízký počet vhodných volných míst patří mezi hlavní příčiny evidence osob se ZP v kraji. Situace byla obdobná ve všech okresech kraje.



II.3.3 Situace dalších problémových skupin na trhu práce

Uchazeči o zaměstnání starší 50 let

Uchazeči této skupiny k 31. 12. 2012 tvořili 26,9 % ze všech uchazečů v kraji. Hlavními příčinami jejich evidence byl věk v kombinaci s nízkou nebo nevhodnou kvalifikací nebo zdravotním postižením a nezájem zaměstnavatelů.

Uchazeči se základním a neúplným základním vzděláním

Uchazeči této skupiny k 31. 12. 2012 tvořili 24,9 % ze všech uchazečů v kraji. K hlavním příčinám jejich evidence patřila sezónnost prací, nízké mzdy vzhledem k výši sociálních dávek, omezená dopravní obslužnost při vícesměnném provozu v některých lokalitách a kombinace se zdravotním postižením a vyšším věkem.

Uchazeči dlouhodobě nezaměstnaní (nad 5 měsíců v evidenci ÚP)

Uchazeči této skupiny k 31. 12. 2012 tvořili 54,7 % ze všech uchazečů v kraji. Ve struktuře této skupiny byly výrazně zastoupeny věkové skupiny nad 50 let (36,3 %), osoby se základním a neúplným vzděláním (29,6 %) a osoby se středním odborným vzděláním s výučním listem (41,9 %).

Uchazeči pečující o dítě do 15 let a ženy těhotné, kojící a matky do 9 měsíců po porodu

Uchazeči této skupiny k 31. 12. 2012 tvořili 10,8 % ze všech uchazečů v kraji. V dlouhodobém sledování však zejména ženy pečující o děti představovaly cca 17 % osob v evidenci úřadu práce. Na výrazném poklesu se pravděpodobně podílí odlišný způsob vedení jejich evidence a nikoliv to, že by zaměstnavatelé v roce 2012 ochotněji zaměstnávali rodiče (případně jim vytvářeli podmínky např. úpravou pracovní doby) pečující o děti.

III. CIZINCI NA TRHU PRÁCE KRAJE

Zaměstnaní cizinci	stav k	
	31.12.2011	31.12.2012
zaměstnaní s pracovním povolením	2 376	1 834
informace o zaměstnání podle § 98 písm. a) až e), j) až p)	923	1 350
občané EU, Norska, Islandu, Lichtenštejnska a Švýcarska	5 345	5 923
zelené karty	4	2

Meziročně došlo v kraji ke snížení počtu platných povolení pro cizí státní příslušníky o 22,8 %. V kraji bylo vydáno k 31. 12. 2012 celkem 1 834 platných povolení, z toho nejvíce v okrese Pardubice (1 001), dále v okrese Chrudim (407), v okrese Svitavy (280) a nejméně v okrese Ústí nad Orlicí (146). Na celkovém meziročním poklesu počtu platných povolení v kraji se podílel zejména okres Pardubice, kde došlo ke snížení počtu povolení o 37,4 %.

K 31. 12. 2012 bylo v kraji evidováno 5 923 občanů EU (meziroční nárůst o 10,8 %), z toho nejvíce v okrese Pardubice (3 661 osob), dále v okrese Ústí nad Orlicí (1 363 osob), v okrese Svitavy (507 osob) a nejméně v okrese Chrudim (392 osob). Kromě okresu Ústí nad Orlicí došlo ve všech okresech v kraji ke zvýšení počtu občanů EU.

Okres Pardubice

K 31. 12. 2012 evidovala krajská pobočka ÚP ČR v okrese Pardubice 1001 platných povolení k zaměstnání pro cizince, z toho 624 pro muže a 377 pro ženy. Současně bylo ke stejnému datu v okrese Pardubice na základě informací zaměstnavatelů evidováno 3661 občanů EU/EHP a Švýcarska a 702 cizinců z jiných zemí, kteří podle zákona o zaměstnanosti nepotřebují povolení k zaměstnání. Počet platných povolení k zaměstnání se od 31. 12. 2011 do 31. 12. 2012 snížil o 597 (37,4%). Snížení počtu cizinců s povolením k zaměstnání se odrazilo v nárůstu počtu zaměstnávaných občanů EU/EHP a cizinců (o 28,4%), kteří nepotřebují povolení k zaměstnání, a to celkem o 809 osob.

Cizinci s povolením k zaměstnání pracovali převážně v profesích stavební dělník, montážní dělník a pomocník, uklízeč. Podle státní příslušnosti se jednalo převážně o občany Ukrajiny, Vietnamu a Mongolska. Mezi občany EU/EHP a Švýcarska převažovali občané Slovenské republiky, Bulharska a Rumunska. V případě evidovaných cizinců, u kterých se nevyžaduje povolení k zaměstnání, převažovali občané Ukrajiny, Vietnamu a Mongolska. Evidovaní cizí státní příslušníci byli zaměstnaní převážně ve zpracovatelském průmyslu, ve službách a ve stavebnictví.

Okres Chrudim

K 31. 12. 2012 evidovala krajská pobočka ÚP ČR v okrese Chrudim 407 platných povolení k zaměstnání pro cizince. Současně bylo ke stejnému datu v okrese Chrudim na základě informací zaměstnavatelů evidováno 547 občanů EU/EHP a Švýcarska nebo cizinců z jiných zemí, kteří podle zákona o zaměstnanosti nepotřebují povolení k zaměstnání. Je evidován 1 cizinec, který je držitelem zelené karty.



V roce 2012 bylo vydáno 343 nových a 235 prodloužených pracovních povolení pro osoby s cizí státní příslušností. Platných povolení k zaměstnávání cizinců k 31.12.2012 bylo 407, z toho 356 dle § 89 – Plnění běžných úkolů pro družstvo nebo obchodní společnost. Hlavním důvodem vydání povolení bylo zabezpečení pracovníků v nedostatkových profesích, jako jsou stavební dělník, zedník, zemědělský dělník a ošetřovatel skotu, futsalista. Zaměstnávání cizinců je důsledkem trvalého nedostatku českých pracovníků ve výše uvedených profesích.

Okres Svitavy

K 31. 12. 2012 evidovala krajská pobočka ÚP ČR v okrese Svitavy 280 platných povolení k zaměstnání pro cizince (z toho 78 pro ženy).. Současně bylo ke stejnému datu v okrese Svitavy na základě informací zaměstnavatelů evidováno 507 občanů EU/EHP a Švýcarska a 141 cizinců, kteří nepotřebují povolení k zaměstnání na území ČR .

Převážná většina povolení k zaměstnání byla vystavena pro dělnické profese, například pomocný dělník v průmyslu – ve výrobě, dělník výstavby budov, dělník v dřevovýrobě, v zemědělství, strojírenství atd. Pouze ve 13 případech se jednalo o vyšší kvalifikaci (středoškolské a vysokoškolské vzdělání), a to o manažera, lékaře a učitele. Na základě oznámení zaměstnavatele o ukončení pracovního poměru cizince před lhůtou uvedenou na rozhodnutí zanikla v roce 2012 platnost povolení ze zákona č.435/2004 Sb., §100 odst. 1, písm.b) pro 62 cizince.

K 31.12.2012 v okrese Svitavy pracovalo a bylo zaměstnavateli zaregistrováno 507 občanů EU/EHP a Švýcarska, kteří jsou zaměstnáni zejména v dělnických profesích – ve stavebnictví, v živočišné a rostlinné výrobě, zahradnictví, ve strojírenství a v odborných profesích ve zdravotnictví.

Okres Ústí nad Orlicí

K 31. 12. 2012 evidovala krajská pobočka ÚP ČR v okrese Ústí nad Orlicí 146 platných povolení k zaměstnání pro cizince. Současně bylo ke stejnému datu v okrese na základě informací zaměstnavatelů evidováno 1363 občanů EU/EHP a Švýcarska a 352 cizinci s trvalým pobytem. Je evidován 1 cizinec, který je držitelem zelené karty.

Největší podíl na celkové zaměstnanosti cizinců s povolením k zaměstnání mají občané Ukrajiny, Mongolska, Makedonie, Moldavska a Vietnamu. Převážná většina cizinců z třetích zemí je zaměstnána ve zpracovatelském průmyslu tj. v textilním, elektrotechnickém, strojírenském průmyslu a při výrobě pryžových a plastových výrobků. Mezi nejčastější profese patří obsluha tkacích strojů, obsluha strojů na výrobu a zpracování výrobků z plastů, zpracovatelé textilu a montážní dělníci elektrických a elektronických přístrojů.

Občané EU/EHP a Švýcarska pracují zejména v průmyslu elektrotechnickém, strojírenském (včetně výroby dopravních prostředků), dřevozpracujícím a při výrobě pryžových a plastových výrobků



IV. PROGNOZA VÝVOJE TRHU PRÁCE NA ROK 2013

Na vývoj situace na trhu práce v Pardubickém kraji budou mít vliv v dalším období faktory:

- a) **celorepublikové** – poskytování úvěrů zaměstnavatelům od komerčních bank, vládní výdaje do dopravní infrastruktury, školství a zdravotnictví, domácí spotřeba (chuť obyvatel utrácet), vývoj HDP, pomalý růst hospodářství ve většině vyspělého světa.

b) **místní**

okres Pardubice

- značná diverzifikace odvětví v regionu
- výrazný podíl průmyslu na vytvářeném HDP
- tradice v odvětví elektrotechniky, strojírenství, chemie,
- výhodná geografická poloha Pardubic a příznivý dopravní transfer
- rozvinutá síť škol
- sezónní zaměstnání v zemědělství, stavebnictví a službách
- aktivní politika zaměstnanosti úřadu práce
- nejistota vývoje počtu a objemu zakázek od tuzemských i zahraničních zákazníků

okres Chrudim

- vstup investorů do průmyslových zón v Chrudimi
- stabilizace situace ve strojírenství
- rozvinutá síť škol
- stabilní situace firem se zahraniční účastí

okres Svitavy

- zpomalený rozvoj drobného a středního podnikání
- udržení stability větších průmyslových podniků
- neuspokojivý vývoj situace v zemědělství
- průměrně až podprůměrně rozvinutá infrastruktura, zejména doprava
- podprůměrná úroveň koupěschopnosti obyvatel

okres Ústí nad Orlicí

- poloha na významných evropských železničních magistrálách (mikroregiony Ústeckoorlicko, Českořebevsko)
- poměrně stabilní situace u hlavních zaměstnavatelů
- plné zprovoznění kontejnerového překladiště v České Třebové by mohlo kladně ovlivnit zaměstnanost v tomto regionu – České dráhy, ČD Cargo, Česká pošta a další firmy navázané na činnost tohoto logistického centra



- zaměření na turistický ruch v pohraničních oblastech – relax & sport centrum Dolní Morava, ski park Červená Voda ...
- stavba a rozvoj cyklostezek v rámci celého okresu jako podpora turistického ruchu

Předpokládaný vývoj nezaměstnanosti v dalším období - Pardubický kraj

očekávaný stav k	mírnější varianta			pesimističtější varianta		
	počet evid. uchazečů celkem	z toho dosažitelní	PNO v % *)	počet evid. uchazečů celkem	z toho dosažitelní	PNO v % *)
30.6.2013	20 800	20 380	5,8	24 200	23 720	6,8
31.12.2013	23 600	23 050	6,6	27 500	27 040	7,7

*) PNO – Na základě dohody s Českým statistickým úřadem Ministerstvo práce a sociálních věcí počínaje lednem 2013 přechází na nový ukazatel registrované nezaměstnanosti v ČR s názvem **Podíl nezaměstnaných osob**, který vyjadřuje podíl dosažitelných uchazečů o zaměstnání ve věku 15 – 64 let ze všech obyvatel ve stejném věku.

V. REALIZACE APZ V ROCE 2012

V.1 Realizace jednotlivých nástrojů APZ v roce 2012

Realizace APZ probíhala do 31.8.2012 na základě **Opatření ředitele krajské pobočky č. 4/2012 vč. Dodatku č.1**, od 1.9.2012 na základě **Směrnice ředitele krajské pobočky v Pardubicích č. 6/2012** - vnitřních předpisů k provedení směrnice GR č. 4/2012 (Postup a spolupráce pracovišť Úřadu práce ČR při poskytování finančního příspěvku na realizaci nástrojů a opatření aktivní politiky zaměstnanosti) a směrnice GR č. 5/2012 (Aplikace nové právní úpravy nástrojů a opatření aktivní politiky zaměstnanosti) a vnitřní kritéria pro realizaci projektů APZ pro Pardubický kraj. V těchto vnitřních předpisech byly formulovány zásady pro poskytování příspěvků v rámci APZ v roce 2012 a současně stanovena kritéria pro zařazování uchazečů na jednotlivé nástroje APZ.

V roce 2012 byl krajské pobočce v Pardubicích přidělen rozpočet v celkové výši 69 000 000,- Kč z národních prostředků na APZ a rozpočet v celkové výši 45 000 000,- Kč z OP LZZ (dále NIP VSPR! – PP) v rámci národního individuálního projektu „Vzdělávejte se pro růst! – pracovní příležitosti“. Z prostředků národní APZ byly na referátu trhu práce financovány příspěvky na vytvoření míst na veřejně prospěšných pracích, na samostatnou výdělečnou činnost a zaměstnávání osob se zdravotním postižením; z prostředků NIP VSPR!-PP byly financovány příspěvky na vytvoření míst na veřejně prospěšných pracích a na vyhrazená společensky účelná pracovní místa. Na tyto aktivity byly vyčerpány prostředky ve výši 40 811 tis. Kč z národní APZ a ve výši 19 562 tis. Kč z NIP VSPR!-PP. Do roku 2013 byly současně vytvořeny následující závazky - na VPP z národní APZ cca 12 408 tis. Kč, na VPP z OP LZZ cca 14 256 tis. Kč, na SÚPM z OP LZZ cca 6 637 tis. Kč.

**Výdaje APZ dle jednotlivých nástrojů včetně závazků z minulého období (v tis. Kč)**

Nástroj APZ	2011	2012
VPP	27 964	23 825
SÚPM zřízené a vyhrazené zaměstnavateli	18 788	5 144
SÚPM zřízené uchazeči o zaměstnání – SVČ	3 997	1 942
CHPD a CHPM vytvořené pro OZP	2 627	1 590
příspěvek na provozní náklady CHPD, CHPM a CHPM – SVČ vytvořené pro OZP	18 081	8 241
rekvalifikace, poradenské aktivity	5 706	1 892
překlenovací příspěvek	80	50
projekty ESF – OP LZZ – VPP	29 141	16 248
projekty ESF – OP LZZ – SÚPM	18 264	3 314
projekty ESF – OP LZZ – rekvalifikace a poradenství	10 530	1 270
projekty ESF – OP LZZ – RIP	29 211	16 133
Celkem	171 667	79 649

Veřejně prospěšné práce - v roce 2012 byly prioritně řešeny příspěvky na VPP tam, kde byla organizována veřejná služba. VPP byly organizovány u obcí, které realizovaly VS, výjimečně u obcí, které měly s ÚP uzavřenu smlouvu o organizaci a výkonu VS, ale nebylo prokazatelně možné ze strany ÚP vybrat na VS vhodné uchazeče.

Vymezení umístěvaných uchazečů – evidovaní déle než 5 měsíců + jedno další kritérium vycházející z §33 ZoZ v platném znění (nad 55 let věku, nebo OZP, nebo osoby do 24 let, nebo osoby pečující o děti do 15 let, nebo osoby vyžadující zvláštní pomoc), nebo délka evidence nad 12 měsíců bez dalších kritérií. U absolventů s individuálním posouzením délky praxe platilo pouze kritérium evidence delší než 3 měsíce. V odůvodněných a individuálně projednaných případech mohlo být od těchto podmínek upuštěno. Dále bylo individuálně posuzováno umístění uchazečů vyžadujících zvýšenou péči, zejména se to týkalo uchazečů nepřizpůsobivých, případně uchazečů ze sociokulturních menšin. Obci mohla být schválena jedna výjimka na umístění uchazeče mimo tato kritéria – z důvodu proškolení na obsluhu zařízení (traktor, křovinořez, řetězová pila apod.).

Příspěvky byly také poskytovány na činnosti sociálního charakteru pro tzv. pracovníky poskytující ostatní osobní služby (např. asistent zdravotně postižených osob nebo pracovník v sociálních službách - osobní asistence, sociální péče).

V roce 2012 bylo uzavřeno celkem 468 dohod o zřízení míst na VPP, z toho 307 z národní APZ a 161 z OP LZZ, projekt VSPR!-PP); vytvořeno bylo celkem 649 pracovních míst, z toho 481 místo z národní APZ (klasické VPP a asistenti zdravotně postižených osob) a 168 míst z OP LZZ (všechno koordinátoři veřejné služby). Na těchto pracovních místech bylo v průběhu roku umístěno 689 uchazečů o zaměstnání, z toho 86 osob se zdravotním postižením (186 koordinátorů veřejné služby). Příspěvek byl poskytován ve výši 7000,- Kč měsíčně na klasické VPP, 15000,- Kč na koordinátora veřejné služby a 12000,- Kč na asistenta u zdravotně postižených osob. Celkem bylo na VPP vyplaceno 40 073 tis. Kč, z toho v rámci národní APZ 23 825 tis. Kč a v rámci OP LZZ 16 248 tis. Kč. Zřízení pracovních míst na VPP bylo v zásadách APZ podmíněno zřízením fungující veřejné služby; to také byl hlavní důvod poklesu počtu vytvořených míst na VPP proti roku 2011 – zaměstnavatelé, prioritně obce, přes počáteční nezáměr a nedůvěru začali v průběhu roku



využívat ve značném rozsahu veřejnou službu a nahradili tak uchazeče v minulosti umístované na VPP (úspora finančních prostředků pro obce).

Společensky účelná pracovní místa – příspěvek byl poskytován na úhradu mezd a jejich náhrad, včetně pojistného na sociální zabezpečení a příspěvku na státní politiku zaměstnanosti a pojistného na všeobecné zdravotní pojištění zaměstnavateli, který vyhradil pracovní místo pro uchazeče o zaměstnání vyžadujícího zvýšenou péči, doporučeného na toto místo úřadem práce.

Vymezení umístovaných uchazečů – evidovaní déle než 5 měsíců + jedno další kritérium vycházející z § 33 ZoZ v platném znění (nad 55 let věku, nebo OZP, nebo osoby do 24 let, nebo osoby pečující o děti do 15 let, nebo osoby vyžadující zvláštní pomoc), nebo délka evidence nad 12 měsíců bez dalších kritérií. U absolventů s individuálním posouzením délky praxe pouze kritérium evidence delší než 3 měsíce. V odůvodněných a individuálně projednaných případech mohlo být od těchto podmínek upuštěno.

V roce 2012 bylo uzavřeno celkem 205 dohod o vyhrazení SÚPM, z toho 4 z národní APZ a 201 u OP LZZ, projekt VSPRI-PP; rámci SÚPM bylo vytvořeno celkem 205 míst (4 místa z národní APZ a 201 místo z OP LZZ); na těchto pracovních místech bylo v průběhu roku umístěno celkem 205 uchazečů o zaměstnání, z toho 23 osoby se zdravotním postižením. Příspěvek byl poskytován ve výši 6000,-Kč měsíčně, od 1. 9. 2012 byl příspěvek zvýšen na 8000,- Kč měsíčně. Celkem bylo na SÚPM vyplaceno 8 458 tis. Kč, z toho v rámci národní APZ 5 144 tis. Kč a 3 314 tis. Kč v rámci OP LZZ. Uchazeči o zaměstnání byli do tohoto nástroje zařazováni podle kritérií stanovených v Zásadách APZ pro rok 2012. V průběhu celého roku klesal počet žádostí o příspěvek; projevovala se špatná ekonomická situace v hospodářství – zaměstnavatelé výrazně omezili přijímání nových pracovníků a ani možnost získání finančního příspěvku nebyla motivující.

Společensky účelná pracovní místa – samostatná výdělečná činnost - nástroj, kterým ÚP poskytoval příspěvek uchazečům o zaměstnání, kteří chtěli začít podnikat. Komise posuzovala konkrétně předkládané podnikatelské záměry z hlediska reálnosti a záruk dlouhodobějšího úspěšného podnikání, byly podporovány hlavně výrobní činnosti a vznik pracovních míst v problémových mikroregionech resp. obcích, dále podnikání v regionech, které vytváří prostor pro následné zaměstnání dalších uchazečů. Současně přihlížela k předloženým podnikatelským záměrům i k celkové připravenosti uchazečů na podnikání. Dohody se uzavíraly na 12 měsíců. V 5 případech byl žadatelům poskytnut překlenovací příspěvek. **Vymezení umístovaných uchazečů** – uchazeči v evidenci min. 5 měsíců + jedno další kritérium vycházející z § 33 ZoZ v platném znění (nad 55 let věku, nebo OZP, nebo osoby do 24 let, nebo osoby pečující o děti do 15 let, nebo osoby vyžadující zvláštní pomoc), nebo délka evidence nad 12 měsíců bez dalších kritérií. U absolventů s individuálním posouzením délky praxe pouze kritérium evidence delší než 3 měsíce. V odůvodněných a individuálně projednaných případech mohlo být od těchto podmínek upuštěno.

V roce 2012 bylo uzavřeno celkem 87 dohod, všechny z národní APZ; v rámci těchto dohod bylo vytvořeno 87 nových míst pro osoby samostatně výdělečně činné, z toho 3 místa pro OZP. Důvody poklesu počtu uzavřených dohod proti roku 2011 (146) jsou především složitá hospodářská situace a obavy uchazečů, zda je výkon SVČ uživí a zda ji zvládnou. Příspěvek byl poskytován ve výši 20000,-Kč na 1 místo, od 1. 9. 2012 byla poskytovaná částka zvýšena na 30000,-Kč. Tuto výši příspěvku pokládáme za dostatečnou; převažujícími činnostmi, na které byl příspěvek poskytnut, jsou služby, drobná řemesla a obchodní činnost,



v řadě případů není příspěvek vyčerpán v plné výši a nevyčerpaná částka se pak vrací. Celkem bylo na SVČ vyplaceno 1 942 tis. Kč, na překlenovací příspěvek bylo vyplaceno 50 tis. Kč, vše v rámci národní APZ.

Chráněná pracovní místa, zřízení, provoz

Úřad práce podporoval vytváření chráněných pracovních míst (dále jen CHPM) pro osoby se zdravotním postižením, které jsou v evidenci ÚP nejméně 2 měsíce, formou příspěvku na zřízení těchto míst. Délka závazku obsazení chráněného místa po dobu 3 let. Na provoz CHPM přispíval max. do výše 2000 Kč na 1 místo měsíčně. Příspěvek se poskytoval zálohově, na pracovní místo zřízená nebo vymezená na pracovišti zaměstnavatele.

V roce 2012 bylo uzavřeno celkem 18 dohod o zřízení CHPM, všechny z národní APZ; v rámci těchto dohod bylo vytvořeno celkem 53 míst, na těchto pracovních místech a na místech vytvořených v minulém roce (zde se jednalo o přeobsazení) byly postupně v průběhu roku umístěny celkem 73 osoby se zdravotním postižením. Příspěvek byl poskytován ve výši 30000,-Kč na jedno místo. Celkem bylo na zřízení CHPM vyplaceno 1 590 tis. Kč z národní APZ. V případě příspěvků na provoz byly vyplaceny příspěvky na dohody uzavřené v prosinci 2011 (uzavřeny pouze do 30. 6. 2012) v celkové výši 8 241 tis. Kč. Také v případě tohoto nástroje v průběhu celého roku klesal počet žádostí o příspěvek; projevovala se špatná ekonomická situace v hospodářství – zaměstnavatelé výrazně omezili přijímání nových pracovníků a ani možnost získání finančního příspěvku nebyla motivující.

V.2 Rekvalifikace a poradenství

V.2.1 Rekvalifikace uchazečů a zájemců o zaměstnání, rekvalifikace zaměstnanců

Uchazeči a zájemci zařazení v roce 2012 do rekvalifikace	Počet účastníků
Celkem	598
z toho	
- úspěšně ukončená rekvalifikace	417
- neúspěšně ukončená rekvalifikace	15
- nedokončená rekvalifikace z vážných důvodů (nemoc, nástup do PP)	18
- nedokončená rekvalifikace bez vážných důvodů	3
- v rekvalifikaci pokračuje do roku 2013	130
- rekvalifikace uzavřena v roce 2012 s termínem zahájení v roce 2013	5
hrazeno z prostředků APZ	293
hrazeno z prostředků ESF - OP LZZ – NIP Vzdělávejte se pro růst – R	117
hrazeno z prostředků ESF - OP LZZ – RIP	59
hrazeno z prostředků ESF- grantové projekty	129
Průměrné náklady na rekvalifikaci (=kurzovné) na 1 uchazeče/zájemce	8 929 Kč
Rekvalifikace zaměstnanců v roce 2012	
- počet uzavřených dohod	2
- počet rekvalifikovaných zaměstnanců	11



Výdaje v Kč na rekvalifikace v r. 2012 hrazené z prostředků APZ

Úhrada nákladů rekvalifikačním zařízením za RK uchazečů a zájemců	2 036 002
Úhrada nákladů spojených s rekvalifikací uchazečům a zájemcům (jízdné,...)	3 830
Úhrada nákladů rekvalifikačním zařízením za RK zaměstnanců	60 295
Celkem	2 100 127

Výdaje v Kč na rekvalifikace v r. 2012 hrazené z prostředků OP LZZ – NIP Vzdělávejte se pro růst - rekvalifikace

Úhrada nákladů rekvalifikačním zařízením za RK uchazečů	1 237 366
Úhrada nákladů spojených s rekvalifikací účastníkům (jízdné,...)	9 142
Celkem	1 246 508

V.2.2 Poradenské činnosti (externí zajištění)

Uchazeči zařazení v roce 2012 do externí poradenské činnosti	Počet zařazených účastníků
CELKEM	237
z toho:	
hrazeno z prostředků APZ	0
hrazeno z prostředků ESF - OP LZZ – NIP Vzdělávejte se pro růst – R	237

Výdaje v Kč - externí poradenské činnosti v r. 2012 hrazené z prostředků OP LZZ – NIP Vzdělávejte se pro růst - rekvalifikace – souhrn za kraj

Úhrada nákladů odborným zařízením	152 055
Úhrada nákladů spojených s poradenskou činností účastníkům (jízdné,...)	523
Celkem	152 578

V.2.3 Pracovní rehabilitace/příprava k práci

Uchazeči zařazení v roce 2012 na přípravu k práci	Počet zařazených účastníků
CELKEM	3
z toho	
Základy šití a souvisejících činností	1
Pomocné práce v restauraci a v kuchyni	1
Kompletace výrobků	1

**Výdaje - příprava k práci v r. 2012 hrazené z prostředků APZ**

Úhrada nákladů zařízení PkP	18 773
Úhrada nákladů spojených s PkP uchazečům (jízdné)	4 340
Celkem	23 113*

* včetně závazků, jež byly proplaceny až v lednu 2013, bylo za pracovní rehabilitaci uhrzeno 26 347 Kč

V.2.4 Poradenské skupinové činnosti (interní zajištění)

Název poradenské činnosti	Počet zařazených účastníků
JOB klub	122
skupinová poradenská činnost - poradenské programy pro UoZ	2 807
skupinová poradenská činnost v IPS - poradenské programy pro ZŠ -	3 153
skupinová poradenská činnost v IPS - poradenské programy pro SŠ -	2 291
skupinová poradenská činnost v IPS - poradenské programy pro smíšenou CS (= nezaměstnaní i zájemci z veřejnosti)	211
CELKEM v roce 2012 do interních skupinových poradenských činností zařazeno uchazečů	8 584

Výdaje - interní poradenské činnosti v r. 2012 hrazené z prostředků APZ

Úhrada nákladů spojených s poradenskou činností (jízdné, pronájem prostor...)	3 167
---	-------

V.2.5 Individuální poradenství (interní zajištění)

	Počet klientů	Počet kontaktů
Individuální poradenství	5616	6580

Realizace rekvalifikací a externě nakupovaných poradenských činností byla v roce 2012 značně ovlivněna protahující se dobou výběrových řízení na nadlimitní veřejnou zakázku na zabezpečení rekvalifikací a poradenských činností. Nemohlo docházet k masivnějšímu motivování a aktivizování uchazečů v zájmu masovějšího využití zabezpečené rekvalifikace pro řešení zaměstnatelnosti. K tomu přispěly rovněž problémy s nově zaváděným informačním systémem.

Prostřednictvím „zvolené rekvalifikace“ se v roce 2012 vzdělávalo 118 osob. Poradenská činnost byla v rámci možných kapacit zabezpečována interními pracovníky.

V.3 Projekty ESF

REGIONÁLNÍ INDIVIDUÁLNÍ PROJEKTY				
Název projektu	Cílová skupina	Doba realizace	Počet účastníků	Rozpočet projektu
Zvýšená podpora a pomoc uchazečům o zaměstnání v Pardubickém kraji	Uchazeči o zaměstnání se základním vzděláním, dlouhodobě nebo opakovaně evidovaní na ÚP	1.7.2009 - 31.6.2012	Do projektu vstoupilo 445 uchazečů z cílové skupiny	22 700 704 Kč
Pružné formy pracovní doby - Šance pro Vás!	Uchazeči o zaměstnání pečující o dítě do 15 let věku+ uchazeči se zdravotním postižením	1.7.2010 - 31.1.2013	Do projektu vstoupilo 200 uchazečů z cílové skupiny	15 635 957 Kč
Nová cesta pro Vás	Uchazeči o zaměstnání do 25 let se základním vzděláním	1.12.2010 - 30.9.2013	Do projektu vstoupilo 120 uchazečů z cílové skupiny	17 234 068 Kč
Zelená řemeslu!	Uchazeči o zaměstnání do 25 let s výučním listem	1.4.2011 - 31.3.2014	Do projektu vstoupilo 200 uchazečů z cílové skupiny	18 640 148 Kč
Zkušenosti jsou výhodou	Uchazeči o zaměstnání nad 50 let a současně s délkou evidence nad 5 resp. 12 měsíců	1.12.2011 - 30.6.2014	Do projektu vstoupí 192 uchazečů z cílové skupiny	21 614 200 Kč
Vudělávejte se pro růst v Pardubickém kraji!	Zaměstnanci, zaměstnavatelé (podniky v ekonomickém růstu)	1.6.2012 - 31.5.2014	V projektu je v současné době proškolen 381 zaměstnanců, celkem má být proškolen 858	34 239 000 Kč

Na krajské pobočce ÚP ČR v Pardubicích se během roku 2012 realizovalo 6 regionálních individuálních projektů (RIP) financovaných z 85 % z prostředků Evropského sociálního fondu (z Operačního programu Lidské zdroje a zaměstnanost, Prioritní osy 2 Aktivní politiky trhu práce, Oblasti podpory 2.1 Posílení aktivních politik zaměstnanosti) a z 15 % ze státního rozpočtu ČR, které připravila krajská pobočka ÚP ČR v Pardubicích ve spolupráci s kontaktními pracovišti v rámci Pardubického kraje.

V červenci 2012 byla na MPSV ČR předložena k posouzení Žádost o finanční podporu z OP LZZ na realizaci regionálního individuálního projektu pro cílovou skupinu: uchazeči o zaměstnání do 2 let od ukončení studia, s nulovou či minimální praxí, ve věku do 30 let a současně uchazeči o zaměstnání s délkou evidence nad 5 měsíců, starší 50 let. Projekt se bude realizovat pod názvem „Klíč k úspěchu v Pardubickém kraji“ v roce 2013.

V polovině roku 2012 skončil projekt “Zvýšená podpora a pomoc uchazečům o zaměstnání v Pardubickém kraji” (RIP). Dodavatelem aktivit se stala firma MARLIN, s.r.o., z Uherského Hradiště. Projekt byl určen pro 445 dlouhodobě nebo opakovaně evidovaných osob se základním vzděláním a byl společností realizován od 1.1.2010 do 31.3.2012. Hlavním cílem projektu bylo poskytnout účastníkům takové aktivity, které zvýší jejich zaměstnatelnost. Realizace projektu probíhala ve 2 fázích. V první fázi do projektu vstoupilo 186 uchazečů o zaměstnání, z nich 178 úspěšně absolvovalo Skupinový poradenský program, následně jim byla nabídnuta možnost absolvovat Profesní bilanční diagnostiku. Této možnosti využilo 44 účastníků. Následovaly různé typy rekvalifikací, které úspěšně ukončilo 61 účastníků. Do druhé fáze bylo vybráno 259 uchazečů o zaměstnání. I s těmito účastníky projektu pracovali odborní pracovníci společnosti MARLIN, s.r.o., a to zejména na zlepšení jejich šancí k získání a udržení trvalého zaměstnání. K tomuto cíli jim napomohlo absolvování Skupinového poradenského programu. Tento program za druhou fázi úspěšně ukončilo 243 účastníků. Další aktivitu. Profesní bilanční diagnostiku absolvovalo 55 účastníků projektu. Absolvování diagnostiky pomohlo některým účastníkům vhodně zvolit rekvalifikační kurz. Celkem ve druhé fázi projektu úspěšně ukončilo různé typy rekvalifikačních kurzů 89



účastníků. Za obě fáze projektu bylo zaměstnáno 197 účastníků, z toho 80 na dotovaných místech (místa s příspěvkem na mzdu).

Projekt „Pružné formy pracovní doby - Šance pro Vás!“ (RIP) realizovala společnost MARLIN, s.r.o., centrum dalšího vzdělávání z Uherského Hradiště, v celém Pardubickém kraji v období od 1.1.2011 do 30.4.2012. Projekt byl určen pro 200 osob z cílové skupiny uchazečů o zaměstnání pečující o dítě do 15 let věku, osoby zdravotně postižené a osoby vyžadující upravenou pracovní dobu bez ohledu na věk, pohlaví, vzdělání, národnost a délku evidence na úřadě práce. Cílem projektu bylo zařadit osoby z cílové skupiny na pracovní místa s pružnou formou pracovní doby, s úpravou pracovišť a pracovních podmínek. Jednalo se o podporu uchazečů o zaměstnání, jimž určitá omezení komplikovala vstup nebo návrat na trh práce, neboť běžná nabídka pracovních míst nedostatečně akceptovala jejich možnosti.

Do projektu vstoupilo a uzavřelo Dohodu o účasti v projektu 200 osob z řad uchazečů o zaměstnání. Všech 200 účastníků absolvovalo Poradenský program, z nichž 194 jej ukončilo úspěšně a získalo Osvědčení. Další aktivitou projektu byla profesní bilanční diagnostika a ergodiagnostika, kterou absolvovalo celkem 39 účastníků projektu, z toho PBD 36 účastníků a 3 účastníci ergodiagnostiku. 140 účastníků absolvovalo úspěšně rekvalifikační kurz a získalo Osvědčení o úspěšném absolvování. Od počátku projektu do konce roku 2012 bylo zprostředkováno 144 pracovních míst, z toho 85 míst s podporou mzdových nákladů a to 57 Dohod o vyhrazení společensky účelného pracovního místa s poskytnutím příspěvku a 28 Dohod o vytvoření pracovního místa a úhradě mzdových nákladů.

Projekt „Nová cesta pro Vás“ (RIP) realizují dvě společnosti. Dodavatel Mgr. et Mgr. Aleš Jelínek – PPS Consult, se sídlem v Kostelci nad Orlicí pro provedení Profesní bilanční diagnostiky, která byla rozšířená o rozbor rodinného zázemí (období realizace od 11. 7. 2011 do 31. 10. 2011). Druhá společnost MARLIN, s.r.o. se sídlem v Uherském Hradišti realizuje ostatní aktivity projektu, délka realizace projektů společnosti probíhá od 1. 8. 2011 do 31. 3. 2013. Cílem projektu je aktivně řešit problematiku cílové skupiny - uchazeči o zaměstnání ve věku do 25 let se základním vzděláním, kteří se nemohou z důvodu nízkého stupně vzdělání a absence pracovních zkušeností zařadit na běžný trh práce. Záměrem projektu je zejména umožnit účastníkům získat dovednosti a zkušenosti, které významně přispějí ke zvýšení jejich uplatnitelnosti na trhu práce nebo k návratu zpět do vzdělávacího procesu. Na Provedení profesní bilanční diagnostiky (dále „PBD“) nastoupilo 120 uchazečů o zaměstnání. Úspěšně absolvovalo a Osvědčení získalo 116 účastníků. Výstupem této aktivity byl návrh na zařazení konkrétního uchazeče o zaměstnání do aktivit regionálního individuálního projektu. Poradenský program byl rozdělen na dvě části, realizace této aktivity byla od 1. 8. 2011 do 24. 4. 2012. Cílem první části poradenského programu bylo vzbudit u účastníků projektu zájem úspěšně absolvovat rekvalifikační kurz pro lepší uplatnění na trhu práce. Tuto část poradenského programu úspěšně absolvovalo a získalo Osvědčení o úspěšném absolvování celkem 81 účastníků projektu. Hlavním záměrem druhé části poradenského programu byla práce ve skupině s účastníky na jejich schopnosti prezentovat sám sebe, komunikovat se zaměstnavatelem, umět prodat své dosavadní i nově získané vědomosti a dovednosti. Cílem této části poradenského programu byla lepší orientace účastníka projektu na aktuálním trhu práce, vyhledávání volných pracovních míst, která odpovídají jeho možnostem a potenciálu. Tuto část poradenského programu úspěšně absolvovalo a získalo Osvědčení o úspěšném absolvování celkem 47 účastníků projektu. Na základě výsledků PBD, absolvování první části poradenského programu a vzájemné komunikaci s účastníky projektu, byl vybrán vhodný rekvalifikační kurz pro lepší uplatnění se na trhu práce. V rámci projektu probíhal kurz Obsluha osobního počítače, který absolvovalo



úspěšně 59 účastníků projektu. Ve specifických rekvalifikačních kurzech bylo úspěšných 44 účastníků projektu. Od začátku projektu bylo dosud zaměstnáno 35 účastníků projektu, z toho 18 s podporou mzdových příspěvků - 12 Dohod o vyhrazení společensky účelného pracovního místa s poskytnutím příspěvku a 6 Dohod o vytvoření pracovního místa a úhradě mzdových nákladů.

V polovině roku 2012 byl zahájen projekt „Zelená řemeslu!“ (RIP). Zahájení projektu předcházela poměrně dlouhá přípravná fáze. Dodavatelem aktivit se stala firma MARLIN, s.r.o., z Uherského Hradiště. Projekt je určen pro mladé lidi do 25 let, kteří jsou vyučení a je společností realizován od 3. 9. 2012 do 30. 9. 2013. Do projektu vstoupilo 202 účastníků. Ihned po vstupu do projektu probíhá poradensko-informační program pod názvem „Úvod do světa práce“. Aktivita probíhá v rozsahu 60 vyučovacích hodin a účastníci ve spolupráci s odbornými poradci absolvují motivačně-aktivizační program zaměřený na problematiku pracovního trhu. Tento blok úspěšně ukončilo a získalo Osvědčení o absolvování programu celkem 194 účastníků. Další aktivitou v rámci projektu jsou rekvalifikační kurzy (zaměřené na rozšíření dosavadních zkušeností a znalostí, rekvalifikace musí probíhat v oboru, ve kterém se účastník vyučil nebo s výučním oborem musí bezprostředně souviset) Většina rekvalifikací byla naplánována na rok 2013. Kromě rekvalifikací probíhá v projektu např. skupinové setkání, kde jsou účastníkům nabízena volná pracovní místa, případně je na těchto setkáních uskutečněna prezentace od potencionálních zaměstnavatelů. V neposlední řadě absolvují účastníci i individuální konzultace, kde mohou řešit veškeré problémy a nepříjemnosti, které mohou vznikat v důsledku nezaměstnanosti a evidence na ÚP. Do konce roku 2012 bylo zatím zaměstnáno na dotovaných místech (místa s příspěvkem na mzdu) 9 účastníků projektu.

V polovině roku 2012 byl zahájen projekt „Zkušenosti jsou výhodou“ (RIP). Dodavatelem aktivit se stala firma MARLIN, s.r.o., z Uherského Hradiště. Projekt je společností realizován od 3. 9. 2012 do 28. 2. 2014. Cílovou skupinu tvoří uchazeči o zaměstnání s délkou evidence nad 5 měsíců resp. nad 12 a současně starší 50 let. První fáze výběrů účastníků do projektu probíhala v září a říjnu 2012 a bylo vybráno 92 za celý Pardubický kraj. Na poradenský program nastoupilo 92 účastníků projektu a 91 úspěšně ukončilo. Profesní bilanční diagnostikou prošlo 17 účastníků projektu. Na konci roku 2012 byly zahájeny rekvalifikační kurzy. Do konce roku 2012 byli umístěni 3 účastníci projektu na nově vytvořených pracovních místech a 3 na SÚPM. 2. fáze projektu začne běžet od března 2013 a účastníkům projektu opět nabízí poradenský program, rekvalifikaci a možnost získání dotovaného místa.

Regionální individuální projekt „Vzdělávejte se pro růst v Pardubickém kraji!“. Projekt umožní vybraným podnikům (které spadají do CZ NACE, speciálně vytypované pro tento projekt) získat finanční příspěvky na vzdělávání či rekvalifikaci svých zaměstnanců a současně jim jsou hrazeny mzdové náklady vzdělávaných zaměstnanců po dobu jejich vzdělávání. Realizace projektu je od 1. 6. 2012 do 31. 5. 2014. Na realizaci projektu byla z OP LZZ vyčleněna částka 34 239 000 Kč. Od konce srpna 2012 byly podávány první žádosti. Největší počet podaných žádostí v Pardubickém kraji je z okresu Chrudim a Svitavy. Největší zájem je o jazykové dovednosti zaměřené na obchod a rekvalifikační kurzy zaměřené na firemní stroje. Ke konci roku 2012 bylo celkem podáno 26 žádostí, z toho jich bylo 15 schváleno, 9 zamítnuto a 1 vrácena k dopracování. Se zaměstnavateli bylo v roce 2012 podepsáno 21 dohod o poskytnutí příspěvku na vzdělávání a mzdové náklady v objemu 3 097 017 Kč. V rámci uzavřených dohod se v roce 2012 zúčastnilo vzdělávání 379 zaměstnanců.



Národní individuální projekt „Vzdělávejte se pro stabilitu!“ (dále jen VSPS!)

Realizace projektu je od 17.9.2012 do 30.4.2015.

Projekt je určen zaměstnavatelům, kteří:

- v důsledku negativního vývoje ekonomiky nejsou ve svých provozních schopni **přechodně** přidělovat svým zaměstnancům práci v rozsahu stanovené týdenní pracovní doby, **Rozsah výpadku pracovní doby musí být v intervalu > 20 % a ≤ 60 %** (tedy více než jeden den v týdnu a maximálně 3 dny v týdnu).
- u těchto zaměstnanců z tohoto důvodu byli nuceni přistoupit k aplikaci § 209 ZP (posuzuje se 1 měsíc před podáním žádosti)
- zároveň mají zájem využít dobu, po kterou nemohou svým zaměstnancům přidělovat práci, pro vzdělávání a odborný rozvoj svých zaměstnanců.
- výpadek pracovní doby je skutečně způsoben hospodářskými obtížemi, nikoliv např. sezónním charakterem práce, tj.v meziročním kvartálním srovnání tržeb k počtu zaměstnanců zaměstnavatele došlo k poklesu o více než 20 %.

Projekt umožňuje úhradu **mzdových prostředků** zaměstnanců za dobu účasti na vzdělávání a **vzdělávacích nákladů**. Do 4.2.2013 nebyla podána žádná žádost, vše je nyní ve fázi komunikace se zaměstnavateli – vyjasnění parametrů a požadavků projektu.

Národní individuální projekt „Vzdělávejte se pro růst! – adaptabilita“ je určen pro všechny typy podniků (malé, střední i velké) ve vybraných odvětvích. Projekt je realizován od června 2011 do 31.7.2013 . Cílem projektu je podpořit zvyšování kompetencí, odborných znalostí a dovedností stávajících i nově přijímaných zaměstnanců v oborech, ve kterých lze bezprostředně nebo v nejbližším období očekávat růst poptávky po pracovní síle. Podnikům ve vybraných odvětvích (strojírenství, stavebnictví, nezávislý maloobchod, terénní sociální služby, odpadové hospodářství) je poskytován příspěvek na vzdělávání či rekvalifikaci zaměstnanců na obecné či specifické vzdělávání. Zaměstnavateli jsou současně hrazeny mzdové náklady vzdělávaných zaměstnanců, a to po dobu jejich vzdělávání.

Na základě požadavků zaměstnavatelů na poskytnutí příspěvků byl původní rozpočet projektu ve výši **38 204 000 Kč**, navýšen o 4 mil. Kč na částku **42 204 000 Kč**. Do konce roku 2012 bylo ve čtyřech okresech Pardubického kraje se zaměstnavateli podepsáno **275 dohod** o poskytnutí příspěvku **v objemu 40 mil. Kč**. K 31. 12. 2012 bylo podpořeno celkem **85 podnikatelských subjektů s více jak 2 tisíci zaměstnanci a vyplaceno takřka 23 mil. Kč**. Většina nasmlouvaných prostředků směřovala do strojírenství a stavebnictví.

Okres	Alokace	Nasmlouváno	Čerpání	Podpořené subjekty	Dohody	Podpoření zaměstnanci	Zamítnuté žádosti
	Kč			j.	ks	osoby	ks
Pardubice	13 200 000	12 240 630	7 334 437	26	85	700	12
Chrudim	9 100 000	8 779 460	6 342 562	23	58	316	29
Ústí nad Orlicí	13 304 000	13 247 633	7 827 324	21	79	615	10
Svitavy	6 600 000	6 413 749	4 458 708	20	75	607	8
Kraj celkem	42 204 000	40 681 472	25 963 031	90	297	2238	59



VI. STRATEGIE REALIZACE APZ PRO ROK 2013

Výchozími dokumenty pro stanovení strategie realizace aktivní politiky zaměstnanosti (APZ) v roce 2013 jsou Směrnice generálního ředitele č. 4/2012, č. 5/2012, č. 4/2013 a NI č. 2/2013, a to ve vztahu k postupu a spolupráci útvarů a pracovišť krajské pobočky Úřadu práce České republiky v Pardubicích (dále jen „KrP ÚP ČR“) při poskytování finančního příspěvku na realizaci nástrojů a opatření APZ a aplikaci nové právní úpravy nástrojů a opatření APZ. Tyto řídicí akty jsou podrobně rozpracovány ve Směrnici ředitele krajské pobočky v Pardubicích – zásady aktivní politiky zaměstnanosti pro rok 2013.

V roce 2013 se bude při řešení situace na trhu práce v Pardubickém kraji preferovat využívání prostředků Operačního programu lidské zdroje a zaměstnanost. Pravidla pro poskytování finančních prostředků v rámci projektů OP LZZ se budou řídit stejnými zásadami jako projekty národní APZ. Nedílnou součástí bude dodržování pravidel 3E.

Všechny předložené žádosti jsou zpracovány pracovníky referátu trhu práce a následně předloženy krajské výběrové komisi pro výběr projektů. Krajská komise pro výběr projektů ÚP posuzuje projekty ve vazbě na situaci na trhu práce a na rozpočet APZ a postupuje je řediteli krajské pobočky úřadu práce ke schválení. Navrhuje řediteli krajské pobočky úřadu práce změny zásad pro poskytování prostředků APZ na dané období.

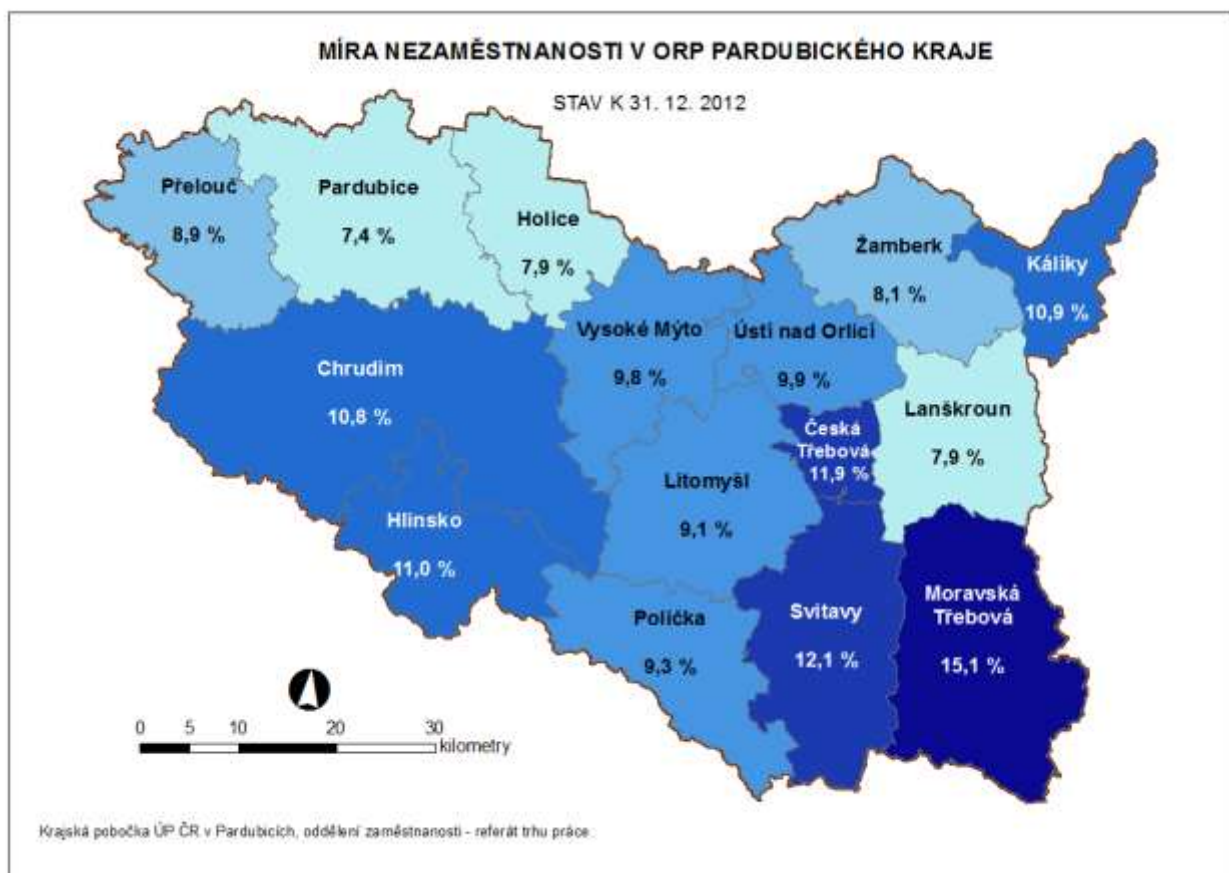
Pro rok 2013 jsou vymezeny kategorie uchazečů, kterým bude věnována maximální pozornost a budou prioritně zařazováni do APZ. Jako základní ukazatel je stanovena délka evidence pro zařazení do projektů minimálně 5 měsíců; v případě že bude uchazeč spadat do kategorie osob nad 55 let věku, nebo OZP, nebo osoby do 25 let, nebo ženy po MD a nebo osoby vyžadující zvláštní pomoc z jiných vážných důvodů, minimální délka evidence 3 měsíce; u absolventů s individuálním posouzením délky praxe, 2 měsíce evidence. V řádně odůvodněných a individuálně projednaných případech lze do APZ umístit uchazeče o zaměstnání mimo tato kritéria.

Preferovány budou nástroje veřejně prospěšné práce (VPP) a společensky účelní pracovní místa vyhrazená (SÚPM) a rekvalifikace, také rekvalifikace zvolená; zejména u VPP bude přihlédnuto k potřebě náhrady uchazečů vykonávajících v roce 2012 veřejnou službu a současně budou tito vykonavatelé veřejné služby přednostně na VPP zařazováni – tento režim bude platit i u SÚPM. Podrobná kritéria jsou rozpracována ve Směrnici ředitele krajské pobočky v Pardubicích.

Příloha č. 1: Charakteristika problémových regionů kraje k 31.12.2012

Přehled obcí s rozšířenou působností dle míry nezaměstnanosti a počtu uchazečů

Obce s rozšířenou působností	31. 12. 2011		31. 12. 2012	
	Počet uchazečů	Míra nezaměstnanosti	Počet uchazečů	Míra nezaměstnanosti
Moravská Třebová	2 093	15,1	2 136	15,1
Svitavy	2 095	12,8	2 002	12,1
Česká Třebová	1 140	11,3	1 202	11,9
Hlinsko	1 139	10,6	1 173	11,0
Králíky	443	9,4	510	10,9
Chrudim	4 155	10,0	4 448	10,8
Ústí nad Orlicí	1 314	9,3	1 367	9,9
Vysoké Mýto	1 477	9,0	1 611	9,8
Polička	794	8,4	894	9,3
Litomyšl	1 108	8,6	1 190	9,1
Přelouč	1 084	8,6	1 118	8,9
Žamberk	1 079	7,3	1 172	8,1
Lanškroun	873	7,7	911	7,9
Holice	550	6,6	622	7,9
Pardubice	4 287	6,5	4 727	7,4



Příloha č. 2: Počet vytvořených pracovních míst a umístěných uchazečů podle jednotlivých nástrojů APZ

nástroj APZ	Počet vytvořených míst	Počet umístěných uchazečů	Z toho OZP	Schválený rozpočet v tis. Kč	čerpání v %
národní APZ					
VPP	481	503	60	35060640	67,95
SÚPM zřízená zaměstnavatelem	0	1	0	1706000	-
SÚPM vyhrazená zaměstnavatelem	4	25	2	8320360	61,82
SÚPM - SVČ zřízená UoZ	-	87	3	3313000	58,61
CHPM zřízená zaměstnavatelem	53	73	73	2013000	78,99
CHPM - SVČ osob se ZP	-	-	-	-	-
CHPM, CHPD, CHPM SVČ – provoz	-	3	3	9477000	86,96
příspěvek na zapracování	-	1	0	1440000	-
překlenovací příspěvek	-	5	1	60000	83,33
Rekvalifikace	-	293	X ^{a)}	7000000	26,83
poradenské činnosti	-	0	X ^{a)}	500000	1,49
pracovní rehabilitace	-	3	3	110000	5,61
celkem národní APZ	538	994	145	69 000 000	61,85
ESF - OP LZZ					
VPP NIP	168	186	26	34000000	47,79
SÚPM NIP	201	201	21	11000000	30,13
rekvalifikace NIP	-	117	X ^{a)}	10426910	12,09
poradenské činnosti NIP	-	237	X ^{a)}	2469000	0,41
pracovní rehabilitace NIP	-	-	-	-	-
RIP OP LZZ	55	59 + 61 ^{b)}	3	71649990	22,52
grantové projekty ESF	-	129 ^{c)}	X ^{a)}	-	-
celkem ESF - OP LZZ	424	990	50	129545900	28,53
celkem nár. APZ + ESF	962	1984	195	198545900	40,11

^{a)} AIS neumožňuje údaj vytřídit.

^{b)} 59 – rekvalifikace, 61 – SUPM.

^{c)} Rekvalifikace, do nichž jsou zařazováni uchazeči v rámci grantových projektů, jsou hrazeny z prostředků těchto projektů. S uchazeči je uzavřena „Dohoda o rekvalifikaci“, na základě níž jim vzniká nárok na podporu při rekvalifikaci.



Příloha č. 3: Upřesnění popisu realizace jednotlivých nástrojů APZ

V Pardubickém kraji bylo v roce 2012 vynaloženo na APZ celkem 79 649 tis. Kč, z toho na národní APZ bylo vynaloženo 42 683 tis. Kč, tj. 53,59 % výdajů na APZ celkem (včetně RIP, NIP a APZ národní). Prostřednictvím APZ bylo zapojeno celkem 1 984 uchazečů o zaměstnání a zájemců.

- Veřejně prospěšné práce (VPP)

V roce 2012 bylo uzavřeno celkem 468 dohod o zřízení míst na VPP, z toho 307 z národní APZ a 161 z OP LZZ, projekt VSPR!-PP); vytvořeno bylo celkem 649 pracovních míst, z toho 481 místo z národní APZ (klasické VPP a asistenti zdravotně postižených osob) a 168 míst z OP LZZ (všechno koordinátoři veřejné služby). Na těchto pracovních místech bylo v průběhu roku umístěno 689 uchazečů o zaměstnání, z toho 86 osob se zdravotním postižením (186 koordinátorů veřejné služby). Příspěvek byl poskytován ve výši 7000,- Kč měsíčně na klasické VPP, 15000,- Kč na koordinátora veřejné služby a 12000,- Kč na asistenta u zdravotně postižených osob. Celkem bylo na VPP vyplaceno 40 073 tis. Kč, z toho v rámci národní APZ 23 825 tis. Kč a v rámci OP LZZ 16 248 tis. Kč. Zřízení pracovních míst na VPP bylo v zásadách APZ podmíněno zřízením fungující veřejné služby; to také byl hlavní důvod poklesu počtu vytvořených míst na VPP proti roku 2011 – zaměstnavatelé, prioritně obce, přes počáteční nezáměr a nedůvěru začali v průběhu roku využívat ve značném rozsahu veřejnou službu a nahradili tak uchazeče v minulosti umístěvané na VPP (úspora finančních prostředků pro obce).

- Společensky účelná pracovní místa vyhrazená u zaměstnavatele

V roce 2012 bylo uzavřeno celkem 205 dohod o vyhrazení SÚPM, z toho 4 z národní APZ a 201 u OP LZZ, projekt VSPR!-PP; rámci SÚPM bylo vytvořeno celkem 205 míst (4 místa z národní APZ a 201 místo z OP LZZ); na těchto pracovních místech bylo v průběhu roku umístěno celkem 205 uchazečů o zaměstnání, z toho 23 osoby se zdravotním postižením. Příspěvek byl poskytován ve výši 6000,-Kč měsíčně, od 1.9.2012 byl příspěvek zvýšen na 8000,- Kč měsíčně. Celkem bylo na SÚPM vyplaceno 8 458 tis. Kč, z toho v rámci národní APZ 5 144 tis. Kč a 3 314 tis. Kč v rámci OP LZZ. Uchazeči o zaměstnání byli do tohoto nástroje zařazováni podle kritérií stanovených v Zásadách APZ pro rok 2012. V průběhu celého roku klesal počet žádostí o příspěvek; projevovala se špatná ekonomická situace v hospodářství – zaměstnavatelé výrazně omezili přijímání nových pracovníků a ani možnost získání finančního příspěvku nebyla motivující.

- Společensky účelná pracovní místa zřízená zaměstnavatelem

O tento nástroj není mezi zaměstnavateli zájem, v současné hospodářské situaci dávají jednoznačně přednost SÚPM vyhrazeným. V roce 2012 nebylo zřízeno žádné SÚPM, byl umístěn pouze 1 uchazeč o zaměstnání, přičemž se jednalo o přeobsazení místa vytvořeného v předchozím roce. Finanční prostředky čerpány nebyly.

- Společensky účelná pracovní místa zřízena uchazečem o zaměstnání pro účel výkonu SVČ

V roce 2012 bylo uzavřeno celkem 87 dohod, všechny z národní APZ; v rámci těchto dohod bylo vytvořeno 87 nových míst pro osoby samostatně výdělečně činné. Důvody poklesu počtu uzavřených dohod proti roku 2011 (146) jsou především složitá hospodářská situace a obavy uchazečů, zda je výkon SVČ užitivý a zda ji zvládnou. Příspěvek byl poskytován ve výši 20000,-Kč na 1 místo, od 1.9.2012 byla poskytována částka zvýšená na 30000,-Kč.



Tuto výši příspěvku pokládáme za dostatečnou; převažujícími činnostmi, na které byl příspěvek poskytnut jsou služby, drobná řemesla a obchodní činnost, v řadě případů není příspěvek vyčerpán v plné výši a nevyčerpaná částka se pak vrací. Celkem bylo na SVČ vyplaceno 1 942 tis. Kč, na překlenovací příspěvek bylo vyplaceno 50 tis. Kč, vše v rámci národní APZ.

- Chráněná pracovní místa

V roce 2012 bylo uzavřeno celkem 18 dohod o zřízení CHPM, všechny z národní APZ; v rámci těchto dohod bylo vytvořeno celkem 53 míst, na těchto pracovních místech a na místech vytvořených v minulém roce (zde se jednalo o přeoobsazení) byly postupně v průběhu roku umístěny celkem 73 osoby se zdravotním postižením. Příspěvek byl poskytován ve výši 30000,-Kč na jedno místo. Celkem bylo na zřízení CHPM vyplaceno 1 590 tis. Kč z národní APZ. V případě příspěvků na provoz byly vyplaceny příspěvky na dohody uzavřené v prosinci 2011 (uzavřeny pouze do 30.6.2012) v celkové výši 8 241 tis. Kč. Také v případě tohoto nástroje v průběhu celého roku klesal počet žádostí o příspěvek; projevovala se špatná ekonomická situace v hospodářství – zaměstnavatelé výrazně omezili přijímání nových pracovníků a ani možnost získání finančního příspěvku nebyla motivující.

- Veřejná služba

Pardubický kraj - rok 2012

Zařazeno celkem:	3318 uchazečů
Vykonávalo veřejnou službu:	1798 uchazečů
Počet realizátorů VS:	291 subjektů

Subjekty, u kterých byla organizována veřejná služba, byly hlavně obce, příspěvkové a neziskové organizace. Dohody na výkon veřejné služby byly s uchazeči uzavírány většinou na dobu 3 měsíců, s maximálním počtem do 20 hodin týdně. Převážně se jednalo o pomocné práce při úklidu veřejných prostranství, pomocné práce při organizování kulturních a společenských akcí, pomocné práce v sociální oblasti, ale i dalších činnostech – např. hlídání přechodů pro chodce. přes počáteční nezájem a nedůvěru začali v průběhu roku využívat ve značném rozsahu veřejnou službu a nahradili tak uchazeče v minulosti umístované na VPP (úspora finančních prostředků pro obce).

Od listopadu, kdy Ústavní soud zrušil sankce za odmítnutí veřejné služby (vyřazení z evidence ÚP), je veřejná služba nabízena uchazečům pouze jako dobrovolná aktivita. V současné době je nahrazován výpadek veřejné služby formou veřejně prospěšných prací na zkrácený úvazek s příslušnou úhradou části mzdových nákladů zaměstnavateli.

Přehled výkonu veřejné služby v Pardubickém kraji v roce 2012 podle okresů:

Pardubice	226 vykonavatelů
Chrudim	357 vykonavatelů
Svitavy	778 vykonavatelů
<u>Ústí nad Orlicí</u>	<u>437 vykonavatelů</u>
C e l k e m	1 798 vykonavatelů