



# **Zpráva o situaci na krajském trhu práce, o realizaci APZ v roce 2014 a strategie APZ pro rok 2015**

únor 2015

Ing. Petr Klimpl  
ředitel krajské pobočky



Obsah:	Strana
<b>1. Zaměstnanost .....</b>	<b>3</b>
1.1 Celková zaměstnanost v Pardubickém kraji .....	3
1.2 Hromadné propouštění v Pardubickém kraji v roce 2014.....	6
1.3 Stručná charakteristika poptávky po pracovní síle (volná místa).....	6
<b>2. Nezaměstnanost .....</b>	<b>9</b>
2.1 Vývoj nezaměstnanosti v Pardubickém kraji v roce 2014 .....	9
2.2 Územní rozložení registrované nezaměstnanosti v kraji.....	10
<b>3. Charakteristika problémových skupin a problémových regionů Pardubického kraje.....</b>	<b>23</b>
3.1 Absolventi a mladiství .....	24
3.2 Osoby se zdravotním postižením .....	25
3.3 Uchazeči o zaměstnání starší padesáti let.....	27
3.4 Situace dalších problémových skupin na trhu práce.....	28
3.5 Charakteristika problémových regionů kraje .....	29
<b>4. Cizinci na trhu práce Pardubického kraje .....</b>	<b>32</b>
<b>5. Prognóza vývoje trhu práce na rok 2015 .....</b>	<b>35</b>
<b>6. Realizace aktivní politiky zaměstnanosti v roce 2014.....</b>	<b>36</b>
6.1 Realizace jednotlivých nástrojů APZ v roce 2014.....	36
6.2 Rekvalifikace a poradenství.....	40
6.3 Projekty ESF.....	42
6.4 Počet vytvořených prac. míst a umístěných uchazečů podle jednotlivých nástrojů APZ .....	45
<b>7. Strategie realizace APZ pro rok 2015.....</b>	<b>46</b>
<b>8. EURES – Evropské služby zaměstnanosti .....</b>	<b>47</b>
<b>9. Projekt „Efektivní systém rozvoje zaměstnanosti, výkonu komplexních kontrol a potírání nelegálního zaměstnávání v ČR“ .....</b>	<b>48</b>
<b>10. Přílohy.....</b>	<b>50</b>



## 1. Zaměstnanost

### 1.1 Celková zaměstnanost v Pardubickém kraji

#### Vývoj počtu zaměstnavatelů – údaje z ČSSZ

Zaměstnavatelé	stav k	
	31.12.2013	31.12.2014
celkový počet zaměstnavatelů	10 703	10 767

#### Vývoj počtu zaměstnanců a OSVČ – údaje z ČSSZ

Zaměstnanci a OSVČ	stav k	
	31.12.2013	31.12.2014
zaměstnanci u firem všech velikostních kategorií	186 940	185 670
osoby samostatně výdělečně činné (OSVČ)	26 825	26 347
celková zaměstnanost (zaměstnanost u firem všech velikostních kategorií + OSVČ)	213 765	212 017

Dle údajů z okresních správ sociálního zabezpečení pokračoval v roce 2014 trend poklesu počtu zaměstnaných osob v Pardubickém kraji, celkový počet zaměstnavatelů naopak vzrostl. Skutečný pokles počtu zaměstnanců je však nepravděpodobný, a to vzhledem k údajům získaných z výběrových šetření prováděných Českým statistickým úřadem a zároveň vzhledem k poklesu nezaměstnanosti v kraji. Pravděpodobně tedy někteří zaměstnavatelé přesunuli účtárny a tím i evidenci na ČSSZ do jiného kraje.

Naopak z údajů Českého statistického úřadu je zřejmý nárůst zaměstnanosti v kraji. V následujících tabulkách je zachycen narůstající podíl vyučených a vysokoškolsky vzdělaných osob na celkovém počtu zaměstnaných a zejména zvyšující se zastoupení zpracovatelského průmyslu.

#### Vývoj zaměstnanosti – údaje z výběrového šetření ČSÚ (z důvodu nedostupnosti dat ke konci roku jsou uváděny hodnoty za 3. čtvrtletí)

Klasifikace postavení v zaměstnání (CZ-ICSE)	stav zaměstnanosti k			
	30. 9. 2013		30. 9. 2014	
	v tis.	%	v tis.	%
<b>Zaměstnaní v národním hospodářství celkem</b>	<b>241,9</b>	<b>100,0</b>	<b>247,2</b>	<b>100,0</b>
Zaměstnanci včetně členů produkčních družstev	205,6	85,0	208,9	84,5
Zaměstnavatelé	5,7	2,4	6,3	2,5
Pracující na vlastní účet	29,0	12,0	30,4	12,3
Pomáhající rodinní příslušníci	1,6	0,7	1,5	0,6
<b>Stupně vzdělání (ISCED 97)</b>				
Základní	10,5	4,3	8,8	3,6
Střední bez maturity	94,5	39,1	101,8	41,2
Střední s maturitou	95,1	39,3	88,5	35,8
Vysokoškolské	41,8	17,3	48,1	19,5



**Vývoj zaměstnanosti dle odvětví – údaje z výběrového šetření ČSÚ** (z důvodu nedostupnosti dat ke konci roku jsou uváděny hodnoty za 3. čtvrtletí)

Klasifikace ekonomických činností (CZ-NACE)		stav zaměstnanosti k			
		30. 9. 2013		30. 9. 2014	
		v tis.	%	v tis.	%
<b>Zaměstnaní v národním hospodářství celkem</b>		<b>241,9</b>	<b>100,0</b>	<b>247,2</b>	<b>100,0</b>
A	Zemědělství, lesnictví a rybníkářství	12,0	5,0	10,9	4,4
B	Těžba a dobývání	0,0	0,0	0,0	0,0
C	Zpracovatelský průmysl	77,2	32,2	87,0	35,4
D	Výroba a rozvod elektřiny, plynu, tepla	2,7	1,1	1,3	0,5
E	Zásobování vodou, činnosti související s odpady	2,0	0,8	3,1	1,3
F	Stavebnictví	21,8	9,1	23,2	9,4
G	Velkoobchod a maloobchod; opr. motor. vozidel	29,8	12,4	27,7	11,3
H	Doprava a skladování	13,5	5,6	13,4	5,5
I	Ubytování, stravování a pohostinství	8,2	3,4	7,7	3,1
J	Informační a komunikační činnosti	3,6	1,5	3,7	1,5
K	Peněžnictví a pojišťovnictví	6,7	2,8	4,4	1,8
L	Činnosti v oblasti nemovitostí	1,2	0,5	1,1	0,4
M	Profesní, vědecké a technické činnosti	8,8	3,7	8,9	3,6
N	Administrativní a podpůrné činnosti	3,1	1,3	3,9	1,6
O	Veřejná správa a obrana; pov. soc. zabezpečení	15,0	6,3	12,4	5,0
P	Vzdělávání	12,8	5,3	13,4	5,5
Q	Zdravotní a sociální péče	16,1	6,7	17,8	7,2
R	Kulturní, zábavní a rekreační činnosti	2,0	0,8	2,0	0,8
S	Ostatní činnosti	3,5	1,5	3,8	1,5

**Koncentrace základních odvětví v jednotlivých okresech Pardubického kraje – údaje z monitoringu zaměstnanosti prováděného úřadem práce v Pardubickém kraji k 31. 12. 2014**

Klasifikace ekonomických činností (CZ-NACE)	Procentuální zastoupení základních odvětví v kraji				
	Chrudim	Pardubice	Svitavy	Ústí nad Orlicí	Pardub. kraj
G, I, J, L, M, N, R, S, T, U Obchod a služby	16,4	49,1	14,3	20,2	100 %
CH, CK Strojírenství	27,0	21,7	14,6	36,7	100 %
CI, CJ Elektrotechnika	5,3	43,7	1,7	49,3	100 %
CL Výroba dopravních prostředků a zařiz.	11,4	29,4	2,5	56,7	100 %
H Doprava a skladování	9,5	49,0	5,7	35,8	100 %
CG Výroba pryžových, plastových výrobků	5,0	56,9	39,3	28,8	100 %
F Stavebnictví	16,7	44,2	13,1	26,0	100 %



**Zaměstnanost dle odvětví – údaje z monitoringu zaměstnanosti prováděného úřadem práce v Pardubickém kraji k 31. 12. 2014**

Klasifikace ekonomických činností (CZ-NACE)	Stav zaměstnanosti k 31. 12. 2014 v jednotlivých okresech					
	Chrudim	Pardubice	Svitavy	Ústí nad Orlicí	Pardubický kraj	
					celkem	v %
<b>Zaměstnaní celkem</b> (monitoring prováděný ÚP nepostihuje všechny drobné zaměstnavatele)	<b>21 747</b>	<b>51 244</b>	<b>21 747</b>	<b>42 742</b>	<b>137 480</b>	<b>100 %</b>
A Zemědělství	1 202	834	2 063	2 221	6 320	4,6
B Těžba a dobývání	75	0	0	0	75	0,1
CA Potravinářský průmysl	643	835	1 108	1 615	4 201	3,1
CB Oděvní, textilní a kož. prům.	982	46	1 00	926	3 054	2,2
CC Dřevozpracující, papírenský a polygrafický průmysl	562	239	637	748	2 186	1,6
CD, CE, CF Chemický průmysl	37	2 867	108	529	3 541	2,6
CG Výroba pryžových plastových a ostat. výrobků	376	2 022	2 951	2 165	7 514	5,5
CI, CJ Elektrotechnika	631	5 168	197	5 832	11 828	8,6
CL Výroba dopravních prostředků a zařízení	1 018	2 624	225	5 072	8 939	6,5
CM Výroba nábytku, ostatní zprac. průmysl, opravy	618	807	969	417	2 811	2,0
D, E Energetika, plynárenství, vodní hospodářství	462	1 449	240	894	3 045	2,2
F Stavebnictví	976	2 585	765	1 524	5 850	4,3
G, I, J, L, M, N, R, S, T, U Obchod a služby	3 965	11 833	3 461	4 865	24 124	17,5
H Doprava a skladování	714	3 685	431	2 688	7 518	5,5
CH, CK Strojírenství	4 435	3 557	2 398	6 026	16 416	11,9
K Peněžnictví	91	1 918	0	150	2 159	1,6
O Státní správa	1 056	2 683	701	1 504	5 944	4,3
P Školství	1 399	4 445	1 947	3 287	11 078	8,1
Q Zdravotnictví a sociální péče	2 505	3 647	2 446	2 279	10 877	7,9

## 1.2 Hromadné propouštění v Pardubickém kraji v roce 2014

§ 62 ZP – Hromadné propouštění		
Region (okres, kraj)	Počet zaměstnavatelů, kteří nahlásili ve sledovaném roce hromadné propouštění	Počet zaměstnanců, jichž se hromadné propouštění týkalo
Chrudim	1	64
Pardubice	5	98
Svitavy	4	125
Ústí nad Orlicí	3	37
Pardubický kraj (bez rozlišení konkrétního okresu)	4	29
Pardubický kraj celkem	17	353

## 1.3 Stručná charakteristika poptávky po pracovní síle (volná místa)

V roce 2014 činil průměrný počet volných pracovních míst v evidenci KrP Pardubice 3 255. Tato průměrná hodnota je o 914 míst (39 %) vyšší, než v předchozím roce. Nejnižší poptávka byla zaznamenána v březnu – 2 102 míst, nejvyšší pak v září – 3 978 míst. Na jedno volné místo připadalo průměrně 7,2 uchazeče.

Nejvíce volných míst nabízeli zaměstnavatelé v okrese Pardubice (v průměru 1 184 míst), dále v okrese Ústí nad Orlicí (1 017 míst), okrese Svitavy (553 míst) a nejméně v okrese Chrudim (501 míst). Nárůst míst oproti předchozímu roku byl zaznamenán ve všech okresech.

### Vývoj a struktura volných pracovních míst

Struktura VM dle kategorií	31.12.2013	31.12.2014
pracovní místa – celkem:	2 393	3 465
- pro dělníky	1 219	2 121
- pro THP + pracovníci ve službách	1 174	1 344
- pro občany se ZP	196	287
- pro absolventy a mladistvé	778	973

V meziročním porovnání vzrostl počet volných míst k 31.12.2014 o 44,8 %. Poptávka po THP a profesích ve službách vzrostla méně, o 14,5 %, počet pracovních příležitostí pro dělníky se zvýšil o 74 %! Výraznější procentuální nárůst vidíme v nabídce míst pro osoby zdravotně postižené – jejich počet meziročně vzrostl o 46,4 %. Další sledovanou kategorií jsou absolventi a mladiství, meziroční poptávka vzrostla o 25,1 %.

Vysoký nárůst počtu volných míst lze na jedné straně přičíst oživení, které v roce 2014 nastalo na trhu práce, na straně druhé monitoringu zaměstnavatelů, kterému se úřady práce věnovaly oproti předcházejícím letům ve zvýšené míře.

Průměrný počet míst pro osoby se ZP činil ve sledovaném roce 292 míst a oproti roku 2013 vzrostl o 35,2 %, průměrný počet míst pro absolventy a mladistvé činil 977 a v porovnání



s předchozím rokem činil nárůst 63,4 %. Na jedno volné místo pro absolventy připadalo v roce 2014 průměrně 1,6 uchazeče, na jedno volné místo pro osoby se ZP připadalo 11,2 uchazeče.

### Počet hlášených volných míst podle požadavku na vzdělání

ISCED97	31. 12. 2013			31. 12. 2014		
	uchazeči	volná místa	uchaz./místa	uchazeči	volná místa	uchaz./místa
bez vzdělání a neúplné základní vzdělání	54	9	6,0	63	1	63,0
základní vzdělání	6 926	644	10,8	5 517	1 148	4,8
nižší střední vzdělání	25	16	1,6	21	16	1,3
nižší střední odborné	551	25	22,0	723	14	51,6
střední odborné s výučním listem	11 134	1 157	9,6	9 009	1 533	5,9
střední nebo střední odborné bez maturity i výučního listu	108	5	21,6	127	6	21,2
ÚSV	492	68	7,2	526	89	5,9
ÚSO s vyučením i maturitou	988	125	7,9	1 032	203	5,1
ÚSO s maturitou (bez vyuč.)	4 387	259	16,9	3 477	302	11,5
vyšší odborné vzdělání	267	16	16,7	200	25	8,0
bakalářské	407	11	37,0	351	17	20,6
vysokoškolské	1 007	58	17,4	861	110	7,8
doktorské	25	0	--	31	1	31,0
<b>Celkem</b>	<b>26 371</b>	<b>2 393</b>	<b>11,0</b>	<b>21 938</b>	<b>3 465</b>	<b>6,3</b>

Nejvíce pracovních míst představovaly ke konci roku 2014 požadavky, kde zaměstnavatelé požadovali minimálně výuční list – 44,2 %. Další výraznou kategorií tvořila místa, kde zaměstnavatelé akceptovali základní vzdělání, případně neúplné základní vzdělání – 33,1 % a dále místa, kde nejnižším očekávaným vzděláním byla maturita – 17,2 %.

Největší zájem o nové pracovníky měli zaměstnavatelé z odvětví obchodu a služeb a zpracovatelského průmyslu, konkrétně pak firmy strojírenské, elektrotechnické a firmy zabývající se výrobou dopravních prostředků a zařízení.

Přehled umístěných uchazečů však potvrzuje genderové rozdíly, kdy volná místa ve školství, zdravotnictví, peněžnictví, textilním a potravinářském průmyslu a v menší míře v obchodě a službách jsou obsazována především ženami. Naopak na místa ve stavebnictví, strojírenství, energetice, výrobě dopravních prostředků a méně pak v chemickém průmyslu jsou umisťováni zejména muži. Je zajímavé, že v elektrotechnickém průmyslu či v odvětví zpracování plastů se umisťují téměř rovnoměrně obě pohlaví.

Porovnání uchazečů a volných míst není ve struktuře dle vzdělání úplně přesné, protože zaměstnavatelé ve volných místech udávají nejnižší požadované vzdělání, takže např. pokud je na volné místo požadováno vzdělání s maturitou, pravděpodobně se zaměstnavatelé nebudou bránit ani uchazečům s vyšším odborným či bakalářským vzděláním. I tak je však možné konstatovat, že v roce 2014 měli naději najít nové zaměstnání zejména uchazeči vyučení, či vyučení s maturitou.

**Struktura volných pracovních míst dle CZ – ISCO**

ISCED97	31. 12. 2013			31. 12. 2014		
	uchazeči	volná místa	uchaz./místa	uchazeči	volná místa	uchaz./místa
tř. 0 – zaměstnanci v ozbrojených službách	0	0	---	7	0	---
tř. 1 – zákonodárci, vedoucí a řídící pracovníci	180	34	5,3	180	47	3,8
tř. 2 – vědeckí a odborní duševní pracovníci	1 122	192	5,8	976	241	4,0
tř. 3 – techničtí, zdravotničtí, pedagogičtí pracovníci a pracov. v příbuzných oborech	1 571	378	4,2	1 386	415	3,3
tř. 4 – nižší administrativní pracovníci (úředníci)	3 022	156	19,4	2 552	161	15,9
tř. 5 – provozní pracovníci ve službách a obchodě	5 016	414	12,1	4 059	480	8,5
tř. 6 – kvalifikovaní dělníci v zemědělství, lesnictví a příbuzných oborech	513	15	34,2	407	28	14,5
tř. 7 – řemeslníci a kvalifikovaní výrobci, zpracovatelé, opraváři	4 695	580	8,1	3 564	955	3,7
tř. 8 – obsluha strojů a zařízení	3 529	391	9,0	2 501	641	3,9
tř. 9 – pomocní a nekvalifikovaní pracovníci	6 364	233	27,3	5 963	497	12,0
Neuvedeno	359	0	---	343	0	---
<b>Celkem</b>	<b>26 371</b>	<b>2 393</b>	<b>11,0</b>	<b>21 938</b>	<b>3 465</b>	<b>6,3</b>

Nejvíce volných míst je nabízeno ve třídách CZ-ISCO 7 a 8, konkrétně se v roce 2014 jednalo o místa pro montážní dělníky, nástrojaře, zámečníky a seřizovače, svářeče, řidiče nákladních automobilů a autobusů, řemeslníky, stavební profese, strojírenské mechaniky, montéry a mechaniky elektrických zařízení, obsluha strojů na zpracování plastů, truhláře atd.

Vyšší počet míst je nabízen také ve třídě 5, zaměstnavatelé mají zájem zejména o pracovníky pro ostrahu objektů, prodavače, kuchaře, čišníky, servírky a barmany.

Ve třídě 3, vedou tabulku nejvíce nabízených míst pozice v oblasti pojišťovnictví, obchodní zástupci a zprostředkovatelé. Následují pak místa pro techniky v průmyslových oborech.

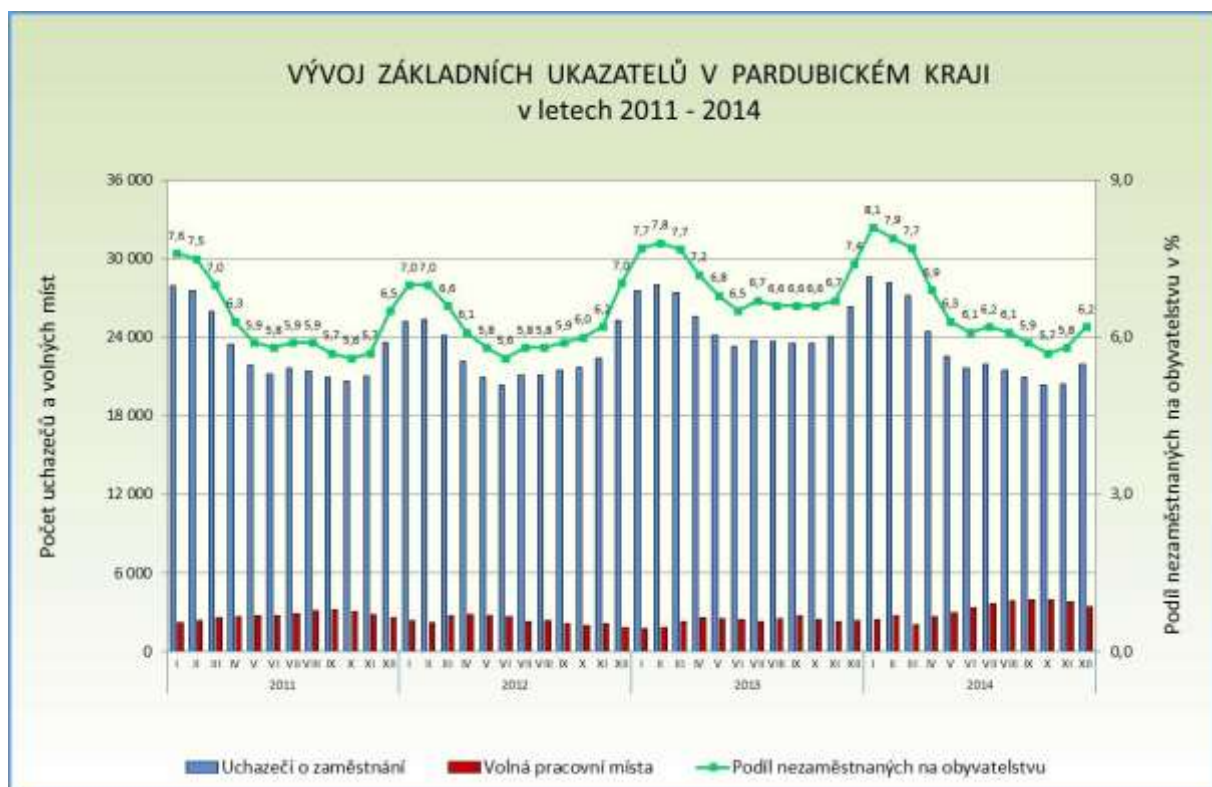
Ačkoli je také poměrně dost míst nabízeno ve třídě 9, tedy míst kde není zapotřebí konkrétní kvalifikace, jedná se většinou o práci fyzicky náročnou, často odpoledne nebo v noci, případně na více směn, s dalšími požadavky jako je dobrý zdravotní stav, bezúhonnost, spolehlivost, pečlivost, řidičský průkaz, zaměstnavatelé často právě u těchto míst zdůrazňují požadavek pravidelné docházky do práce. Volná místa jsou určena zejména pro pomocné síly a úklid vnitřních i venkovních prostor.



## 2. Nezaměstnanost

### 2.1 Vývoj nezaměstnanosti v Pardubickém kraji v roce 2014

Nezaměstnaní, VPM a MN	stav k			
	celkem		ženy	
	31.12.2013	31.12.2014	31.12.2013	31.12.2014
evidovaní uchazeči o zaměstnání celkem	26 371	21 938	12 674	10 783
z toho dosažitelní	25 955	21 471	12 432	10 523
volná pracovní místa	2 393	3 465	-	-
uchazeči připadající na 1 VPM	11,0	6,3	-	-
uchazeči pobírající podporu v nezaměstnanosti	5 839	5 954	2 762	2 614
podíl nezaměstnaných na obyvatelstvu (v %)	7,4	6,2	7,3	6,2



Vývoj nezaměstnanosti v Pardubickém kraji měl v roce 2014 klesající charakter. Jedním z důvodů byla mírná zima, která ovlivňovala sezónní práce, dalším pak celkové oživení na trhu práce.

Pokles nezaměstnanosti začal v měsíci únoru a prakticky pokračoval až do října (pouze v červenci došlo k nepatrnému navýšení podílu nezaměstnaných osob (PNO) o 0,1 procentního bodu). V listopadu byl nárůst opět pouze velmi malý, citelnější navýšení nastalo až v prosinci (meziměsíčně o 0,4 procentního bodu).

Maximální PNO ve sledovaném roce byl dosažen k 31.1.2014 a činil 8,1 %, tzn. v evidenci úřadu práce bylo 28 605 nezaměstnaných. Jak bylo popsáno v odstavci výše, nejmenší podíl



PNO byl zaznamenán k 31.10.2014, a to 5,7 %. K 31.12.2014 činil PNO 6,2 %, evidováno bylo 21 938 uchazečů.

Tato hodnota je v meziročním porovnání nižší o 1,2 procentního bodu, v přehledu předchozích let byla v závěru roku nižší naposledy v roce 2008. V porovnání s ostatními kraji ČR byla nezaměstnanost dosažená v závěru roku 2014 v Pardubickém kraji třetí nejnižší. Průměrný podíl nezaměstnaných osob činil ve sledovaném roce 6,6 %, což je o 0,4 procentního bodu méně, než v předchozím roce.

Nejvyšší průměrnou hodnotu PNO zaznamenal v roce 2014 okres Svitavy 8,2 %, dále okres Chrudim 7,0 %, okres Ústí nad Orlicí 6,2 % a nejnižší hodnota PNO byla sledována v okrese Pardubice 5,6 %.

Faktory příznivě ovlivňující nezaměstnanost v Pardubickém kraji:

- značná diverzifikace odvětví v regionu
- výrazný podíl průmyslu na vytvářeném HDP
- tradice v odvětví elektrotechniky, strojírenství
- příznivý dopravní transfer
- rozvinutá síť škol
- rozvinutá infrastruktura
- sezónní zaměstnání v zemědělství, stavebnictví a službách
- rozvíjející se odvětví turismu a cestovního ruchu
- aktivní politika zaměstnanosti úřadu práce, realizace projektů OP LZZ

Faktory nepříznivě ovlivňující nezaměstnanost v Pardubickém kraji:

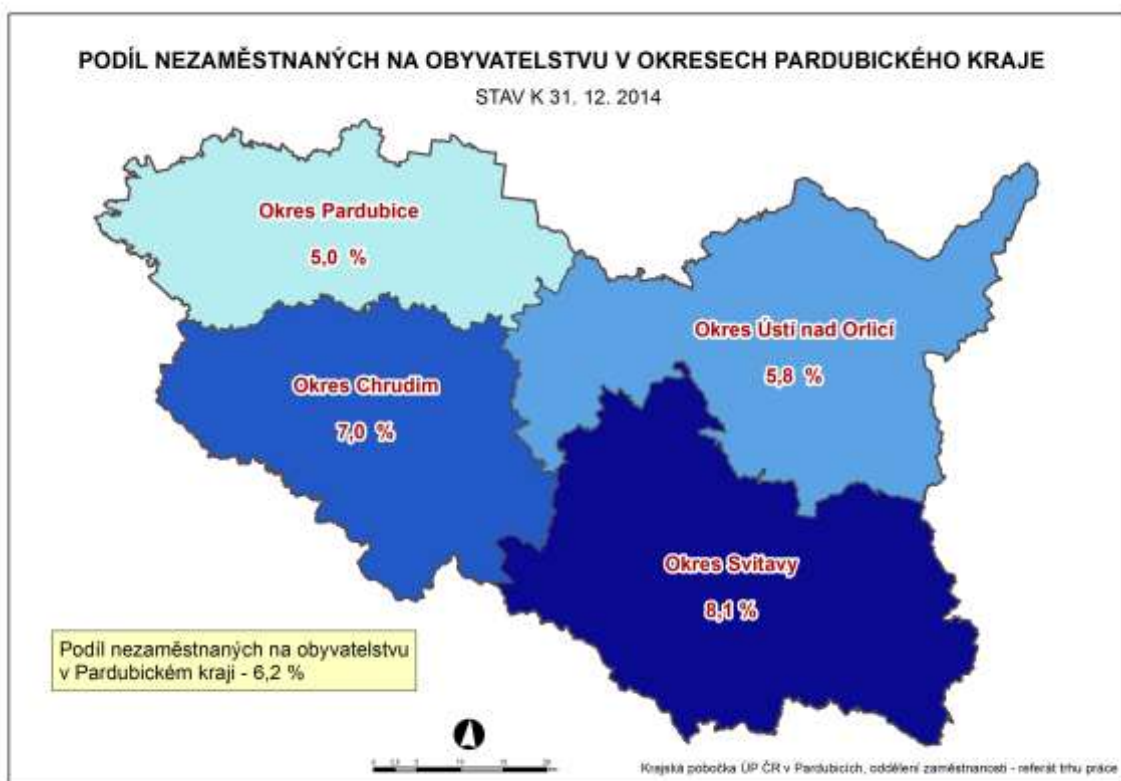
- politická a ekonomická nestabilita v zemích bývalého Sovětského svazu
- malý počet absolventů s nižším a středním vzděláním z technických oborů
- obtížná dostupnost okrajových částí kraje
- nerovnoměrné rozložení podnikatelského zázemí
- špatný stav infrastruktury na venkově
- sezónní nezaměstnanost

## 2.2 Územní rozložení registrované nezaměstnanosti v kraji

Pardubický kraj se sestává ze čtyř okresů, které vzhledem k velikosti sídel, geografické poloze, dopravní obslužnosti a s tím spojené odlišné atraktivitě pro zaměstnavatele (rozložení průmyslu a zemědělství) vykazují rozdílnou nezaměstnanost.

### Charakteristika okresů k 31. 12. 2014

Název okresu	počet obyvatel k 30.6.14	počet uchazečů			PNO v %	počet volných míst	počet uchazečů na 1 volné místo
		celkem	s nárokem na podporu	s evidencí delší než 5 měsíců			
Chrudim	104 015	5 027	1 498	2 574	7,0	487	10,3
Pardubice	168 824	5 739	1 572	3 097	5,0	1 247	4,6
Svitavy	104 543	5 727	1 556	3 456	8,1	534	10,7
Ústí nad Orlicí	138 622	5 445	1 328	3 257	5,8	1 197	4,5
Pardubický kraj	516 004	21 938	5 954	12 384	6,2	3 465	6,3

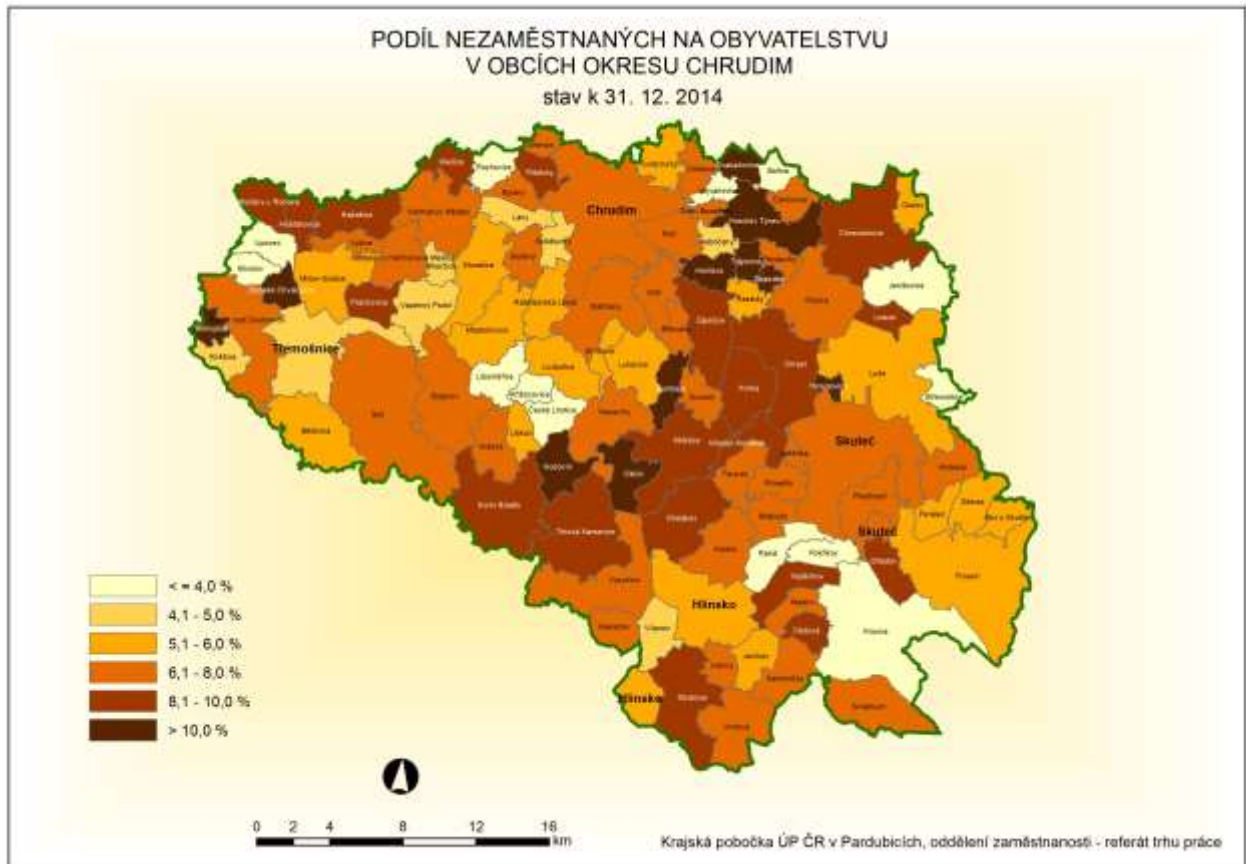


### 2.2.1 Okres Chrudim

Rozloha okresu činí 993 km<sup>2</sup>, na jeden km<sup>2</sup> připadá 105 obyvatel.

Z hlediska nezaměstnanosti se jedná o okres s druhým nejvyšším podílem nezaměstnaných občanů v Pardubickém kraji a v roce 2014 i nejnižším počtem volných míst (ke konci roku i v průměru za celý rok). S tímto souvisí poměrně vysoký počet uchazečů připadajících na jedno pracovní místo. Krajská pobočka úřadu práce je v tomto okrese zastoupena čtyřmi kontaktními pracovišti – Hlinsko, Chrudim, Skuteč a Třemošnice.

Datum	počet uchazečů			PNO v %	počet volných míst	počet uchazečů na 1 volné místo
	celkem	dosažitelní	s nárokem na podporu			
31. 12. 2007	3 299	3 059	1 477	4,2	1 302	2,5
31. 12. 2008	3 618	3 477	1 836	4,8	893	4,1
31. 12. 2009	5 687	5 670	2 329	7,8	267	21,3
31. 12. 2010	6 206	6 109	2 567	8,4	220	28,2
31. 12. 2011	5 294	5 145	1 877	7,2	410	12,9
31. 12. 2012	5 645	5 489	1 269	7,7	162	34,8
31. 12. 2013	6 037	5 899	1 417	8,4	463	13,0
31. 12. 2014	5 027	4 844	1 498	7,0	487	10,3



S výjimkou regionu Skuteč, je charakter okresu Chrudim převážně průmyslový s přirozenými spádovými centry. Pro region Chrudimska je nemalým přínosem blízkost dvou krajských měst, a to Pardubice a Hradec Králové. Největší podíl obyvatel je zaměstnán v odvětví obchodu a služeb, strojírenství a výroby dopravních prostředků, zdravotnictví a sociální péče. Nemalá část obyvatelstva je pak zaměstnána v zemědělství, stavebnictví, v menší míře i při těžbě a dobývání, tedy odvětví se sezónním charakterem. V posledních letech docházelo k omezení elektrotechnické, textilní a obuvnické výroby (zejména region Hlinsko a Skuteč).

Hlavní zaměstnavatelé jednotlivých regionů:

**Hlinsko**

- MEGATECH Industries Hlinsko (výroba plastových dílů pro automobilový průmysl)
- Jednota, spotřební družstvo Hlinsko (velkoobchod a maloobchod)
- Mlékárna Hlinsko, a.s. (výroba potravinářských výrobků a nápojů)
- Backer Elektro CZ a.s. (výroba a prodej topných těles a elektrotechnických součástí)

**Chrudim**

- Chrudimská nemocnice, a.s.
- Vodafone Czech Republic a.s.
- SIAG CZ, s.r.o. (výroba a montáž svařovaných konstrukcí a nádrží)
- Domov sociálních služeb Slatiňany



- Město Chrudim
- Alukov HZ, spol. s r.o. (výroba hliníkových oken, zastřešovacích konstrukcí)

#### Skuteč

- Hamzova odborná léčebna pro děti a dospělé
- DIPRO, výrobní družstvo invalidů (dřevovýroba, kartonážní výroba)
- EGOTEP, družstvo invalidů (nájezdové plošiny do automobilů, zvedáky, pomůcky)

#### Třemošnice

- KOVOLIS HEDVIKOV a.s. (kovoobrábění, tlakové lití, výroba forem a nástrojů)
- DAKO-CZ, a.s. (výroba hydraulických prvků a agregátů pro kolejová vozidla)
- Holcim (Česko) a.s., člen koncernu (výroba cementu, dlažby, prodej stavebních hmot)

Datum	celkem	ženy	OZP	mladiství, absolventi	evidence delší než 5 měsíců
<b>okres Chrudim celkem</b>					
31. 12. 2012	5 645	2 639	855	487	2 812
31. 12. 2013	6 037	2 785	894	513	3 239
31. 12. 2014	5 027	2 331	874	330	2574
<b>Hlinsko</b>					
31. 12. 2012	1 205	570	222	78	579
31. 12. 2013	1 276	616	246	119	629
31. 12. 2014	956	460	219	74	407
<b>Chrudim</b>					
31. 12. 2012	3 136	1 492	421	278	1 640
31. 12. 2013	3 470	1 645	462	291	1 999
31. 12. 2014	3 031	1 441	466	195	1 704
<b>Skuteč</b>					
31. 12. 2012	743	303	92	93	295
31. 12. 2013	704	256	78	67	294
31. 12. 2014	579	224	82	34	209
<b>Třemošnice</b>					
31. 12. 2012	561	274	120	38	298
31. 12. 2013	587	268	108	36	317
31. 12. 2014	461	206	107	27	254

#### Silné stránky okresu

- soustředění významných strojírenských, stavebních firem
- rozvinutá zemědělská výroba
- vysoké zastoupení stabilních firem se zahraniční účastí
- v roce 2013 a 2014 vznik nových pracovních příležitostí
- rozvíjející se průmyslové zóny (západ, sever) se vstupem nových investorů
- rozvinuté malé a střední podnikání
- možnost rozvoje cestovního ruchu



- nízká úroveň mezd s poměrně vysokou nezaměstnaností vytváří potenciální zdroje levné pracovní síly

#### Slabé stránky okresu

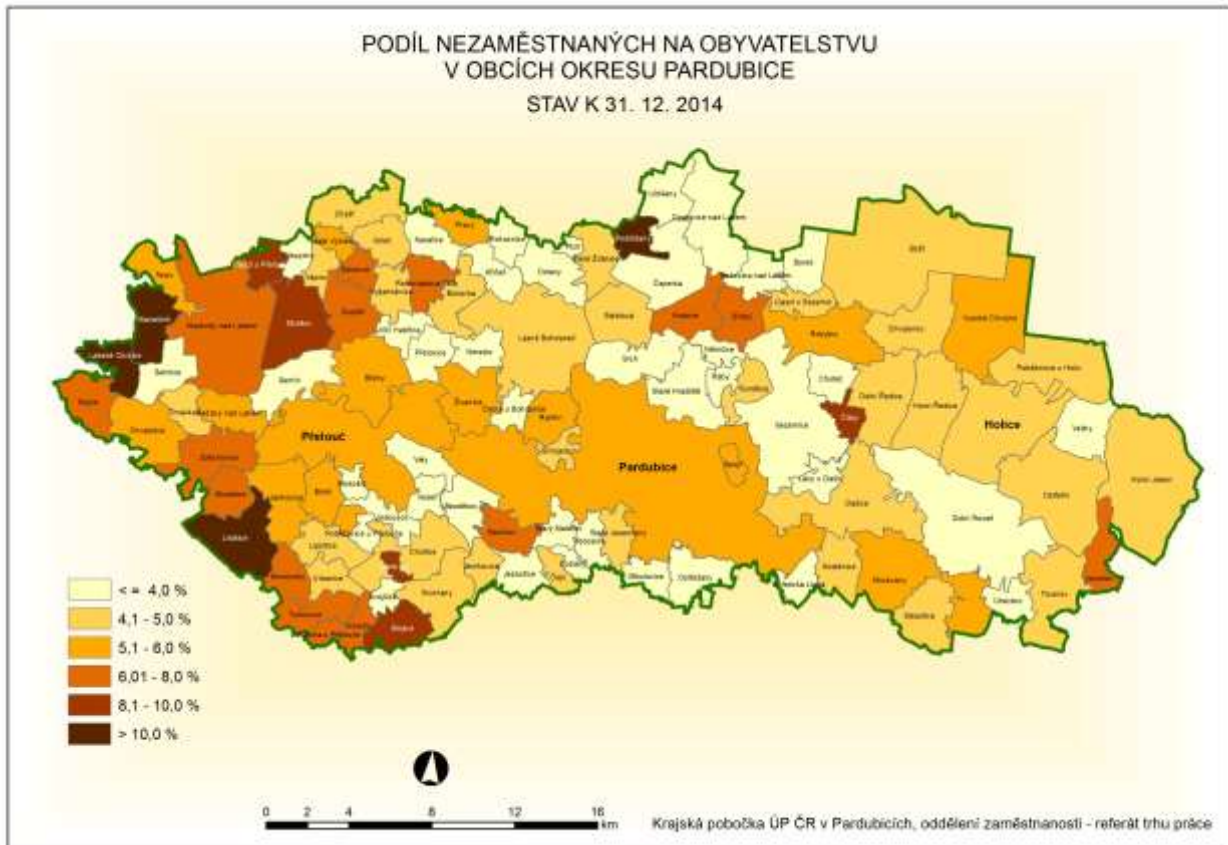
- struktura volných míst a pracovních příležitostí u zaměstnavatelů ovlivněna dopady hospodářské recese
- slabé podnikatelské zázemí v některých obcích
- nedostatečná dopravní obslužnost z některých okrajových částí oblasti
- nižší mobilita pracovní síly
- nízký počet volných pracovních míst
- region Hlinska a Skutče je vzhledem ke klimatickým podmínkám výrazněji ovlivněn sezónní nezaměstnaností
- nerovnoměrná dostupnost středního školství

### **2.2.2 Okres Pardubice**

Svoji rozlohou 880 km<sup>2</sup> je nejmenším okresem v kraji, na jeho území se podílí 19,5 %. Hustota zalidnění 192 obyvatel na km<sup>2</sup> je však v kraji nejvyšší.

Z hlediska nezaměstnanosti se jedná o okres s nejnižší nezaměstnaností a nejvyšším počtem volných míst v Pardubickém kraji (ke konci roku i v průměru za celý rok). S tímto souvisí také příznivý počet uchazečů připadajících na jedno pracovní místo. Krajská pobočka úřadu práce je v tomto okrese zastoupena třemi kontaktními pracovišti – Holice, Pardubice a Přelouč.

Datum	počet uchazečů			PNO v %	počet volných míst	počet uchazečů na 1 volné místo
	celkem	dosažitelní	s nárokem na podporu			
31. 12. 2007	3 603	3 335	1 523	2,9	5 469	0,7
31. 12. 2008	3 952	3 801	1 931	3,2	1 514	2,6
31. 12. 2009	6 533	6 452	2 761	5,5	1 001	6,5
31. 12. 2010	6 709	6 492	2 676	5,5	1 212	5,5
31. 12. 2011	5 921	5 688	1 941	5,0	1 058	5,6
31. 12. 2012	6 555	6 383	1 579	5,6	747	8,8
31. 12. 2013	7 090	6 954	1 763	6,1	835	8,5
31. 12. 2014	5 739	5 613	1 572	5,0	1 247	4,6



Průmyslová výroba je soustředěna do města Pardubice. Zde sídlí většina důležitých firem, a to především na okrajích města v rozvíjejících se průmyslových zónách. Z odvětví převládá výroba elektroniky a výpočetní techniky, významná je i chemie, petrochemie, strojírenství. Za přispění zahraničních investorů se v posledních letech rozvíjí výroba počítačů, komunikační techniky a subdodávek pro automobilový průmysl. Velká část obyvatel nachází uplatnění v oblasti obchodu a služeb. V tomto odvětví má okres Pardubice nejvyšší zastoupení ekonomicky aktivních obyvatel ve srovnání s ostatními okresy Pardubického kraje. Významného rozvoje dosáhlo zejména v Pardubicích finančnictví a pojišťovnictví.

#### Hlavní zaměstnavatelé jednotlivých regionů:

##### **Holice**

- BV elektronik s.r.o. (výroba tlumivek a elektrických odporů)
- Erwin Junker Grinding Technology a.s. (výroba univerzálních a číslicově řízených obráběcích strojů průmyslovým způsobem)

##### **Pardubice**

- FOXCONN CZ s.r.o. (výroba PC, elektronických a optických přístrojů a zařízení)
- Pardubická krajská nemocnice, a.s.
- Synthesia, a.s. (výroba základních chemických produktů, těžkotonážní chemie)
- Univerzita Pardubice
- Panasonic Automotive Systems Czech, s.r.o. (výroba autorádií)
- Krajské ředitelství policie Pardubického kraje
- KYB Manufacturing Czech s.r.o. (výroba tlumičů)
- ČSOB Pojišťovna, a.s., člen holdingu ČSOB



- Explosia a.s. (výroba a výzkum v oboru průmyslových tržavin, střeliv a munice)
- Globus ČR, k.s. (hypermarket)

#### Přelouč

- KIEKERT-CS, s.r.o. (výroba centrálních autozámků)
- MPH Medical Devices s.r.o. (výrobce jednorázových zdravotnických potřeb)
- Elektrárna Chvaletice a.s.

Datum	celkem	ženy	OZP	mladiství, absolventi	evidence delší než 5 měsíců
<b>okres Pardubice celkem</b>					
31. 12. 2012	6 555	3 259	666	484	3 464
31. 12. 2013	7 090	3 586	667	549	4 060
31. 12. 2014	5 739	2 990	612	337	3 097
<b>Holice</b>					
31. 12. 2012	607	299	47	55	271
31. 12. 2013	656	319	43	67	338
31. 12. 2014	527	271	51	25	265
<b>Pardubice</b>					
31. 12. 2012	4 685	2 323	442	336	2 515
31. 12. 2013	5 106	2 605	432	389	2 911
31. 12. 2014	4 111	2 170	375	249	2 242
<b>Přelouč</b>					
31. 12. 2012	1 263	636	177	93	678
31. 12. 2013	1 328	662	192	93	811
31. 12. 2014	1 101	549	186	63	590

#### Silné stránky okresu

- značná diverzifikace odvětví v regionu
- výrazný podíl průmyslu na vytvářeném HDP
- tradice v odvětví elektrotechniky, strojírenství, chemie
- investice firem do modernizace a výstavby budov, nákupu nových výrobních linek
- výhodná geografická poloha Pardubic a příznivý dopravní transfer
- rozvinutá síť škol
- rozvinutá infrastruktura a rozvoj průmyslové zóny
- sezónní zaměstnání v zemědělství, stavebnictví a službách
- aktivní politika zaměstnanosti úřadu práce

#### Slabé stránky okresu

- nerovnoměrné rozložení podnikatelského zázemí v okrese
- malý počet absolventů se středním vzděláním z technických oborů
- nízký až žádný počet volných míst na zkrácený pracovní poměr
- špatný stav infrastruktury na venkově



### 2.2.3 Okres Svitavy

Svoji rozlohou 1 379 km<sup>2</sup> je největším okresem v kraji, na jeho území se podílí 30,5 %. Hustota zalidnění 76 obyvatel na km<sup>2</sup> je však v kraji nejnižší.

Z hlediska nezaměstnanosti je okresem s nejvyšším podílem nezaměstnaných občanů v Pardubickém kraji a druhým nejnižším počtem volných míst. S tímto souvisí nejvyšší počet uchazečů připadajících na jedno pracovní místo. Krajská pobočka úřadu práce je v tomto okrese zastoupena čtyřmi kontaktními pracovišti – Litomyšl, Moravská Třebová, Polička a Svitavy.

Datum	počet uchazečů		s nárokem na podporu	Podíl nezaměst. na obyv. (PNO) v %	počet volných míst	počet uchazečů na 1 volné místo
	celkem	dosažitelní				
31. 12. 2007	4 655	4 463	1 630	6,0	1 093	4,3
31. 12. 2008	4 768	4 624	1 926	6,3	730	6,5
31. 12. 2009	6 912	6 778	2 521	9,2	196	35,3
31. 12. 2010	7 045	6 971	2 508	9,5	339	20,8
31. 12. 2011	6 090	6 055	1 671	8,4	526	11,6
31. 12. 2012	6 265	6 221	1 356	8,6	279	22,5
31. 12. 2013	6 623	6 593	1 436	9,3	195	34,0
31. 12. 2014	5 727	5 675	1 556	8,1	534	10,7





Okres Svitavy se dlouhodobě řadí k okresům s nižší ekonomickou výkonností, hodnoty demografických charakteristik jsou skoro ve všech směrech pod celorepublikovým průměrem. Základ průmyslu dříve tvořil nadprůměrný podíl textilního a konfekčního průmyslu, v současné době je největší podíl obyvatel zaměstnán v odvětví obchodu a služeb, zpracování plastů, strojírenství, zdravotnictví a sociální péče, zemědělství a lesnictví. Rozvoj drobného a středního podnikání je nedostačující a v porovnání s ekonomickým okolím nižší než průměrný.

Okres Svitavy tedy můžeme charakterizovat jako odvětvově smíšený, s vysokým podílem zaměstnanosti v odvětví se sezónním charakterem, v regionu Litomyšl pak se značným turistickým a kulturním potenciálem. Vzhledem k omezenějším možnostem uplatnění, ubývá z regionu flexibilnější a zaměstnatelnější pracovní síla a kumuluje se zde pracovní síla méně kvalitní. To se projevuje stabilně vyšší nezaměstnaností.

Hlavní zaměstnavatelé jednotlivých regionů:

#### **Litomyšl**

- SAINT-GOBAIN ADFORS CZ s.r.o. (výroba skleněných vláken pro průmysl)
- Litomyšlská nemocnice, a.s.
- Zemědělské družstvo Dolní Újezd (rostlinná a živočišná výroba)
- MACH DRŮBEŽ a.s. (chov drůbeže)

#### **Moravská Třebová**

- REHAU, s.r.o. (výroba plastových výrobků pro automobilky)
- ATEK s.r.o. (výroba pryžových a plastových výrobků pro automobilky)
- Czech Blades s.r.o. (výroba nožířských výrobků)

#### **Polička**

- Ravensburger Karton s.r.o. (výroba společenských her, hraček, kartonáže, obalů)
- ZŘUD - Masokombinát Polička, a.s. (řeznická a uzenářská velkovýroba)
- Poličské strojírny a.s. (výroba pneumat. systémů, čerpací a měřicí techniky, munice)
- Koh-i-noor Ponas s.r.o. (plastické výlisky pro automobilní a elektrotechnický průmysl)

#### **Svitavy**

- Svitavská nemocnice, a.s.
- SVITAP J.H.J. spol. s r.o. (výroba technické a těžké konfekce)
- MWV Svitavy s.r.o. (výrobky z plastů pro automobilky)
- Fibertex, a.s. (výroba nábytkových, vlnářských a bavlnářských tkanin)



Datum	celkem	ženy	OZP	mladiství, absolventi	evidence delší než 5 měsíců
<b>okres Svitavy celkem</b>					
31. 12. 2012	6 265	2 919	887	487	3 557
31. 12. 2013	6 623	3 116	911	518	3 929
31. 12. 2014	5 727	2 772	902	362	3 456
<b>Litomyšl</b>					
31. 12. 2012	1 156	566	174	123	648
31. 12. 2013	1 137	559	161	112	649
31. 12. 2014	1 020	500	151	55	586
<b>Moravská Třebová</b>					
31. 12. 2012	2 151	1 012	353	131	1 302
31. 12. 2013	2 228	1 020	357	133	1 392
31. 12. 2014	1 965	932	374	104	1 217
<b>Polička</b>					
31. 12. 2012	929	393	95	102	399
31. 12. 2013	918	427	110	104	433
31. 12. 2014	769	367	101	66	361
<b>Svitavy</b>					
31. 12. 2012	2 029	948	265	131	1 208
31. 12. 2013	2 340	1 110	283	169	1 455
31. 12. 2014	1 973	973	276	137	1 292

#### Silné stránky okresu

- zastoupený průmysl i zemědělská výroba, v průmyslu široká paleta odvětví
- v okrese není jeden velký a rozhodující zaměstnavatel ovlivňující situaci v celé oblasti
- v každém ze 4 regionů působí 1-2 stabilizovaní a rozvíjející se zaměstnavatelé se zahraniční účastí
- ve spádových centrech okresu připraveny průmyslové zóny, zájem investorů zejména o průmyslovou zónu ve Svitavách
- potenciální zdroj levné pracovní síly
- železniční koridor Česká Třebová – Brno
- značný turistický a kulturní potenciál okresu

#### Slabé stránky okresu

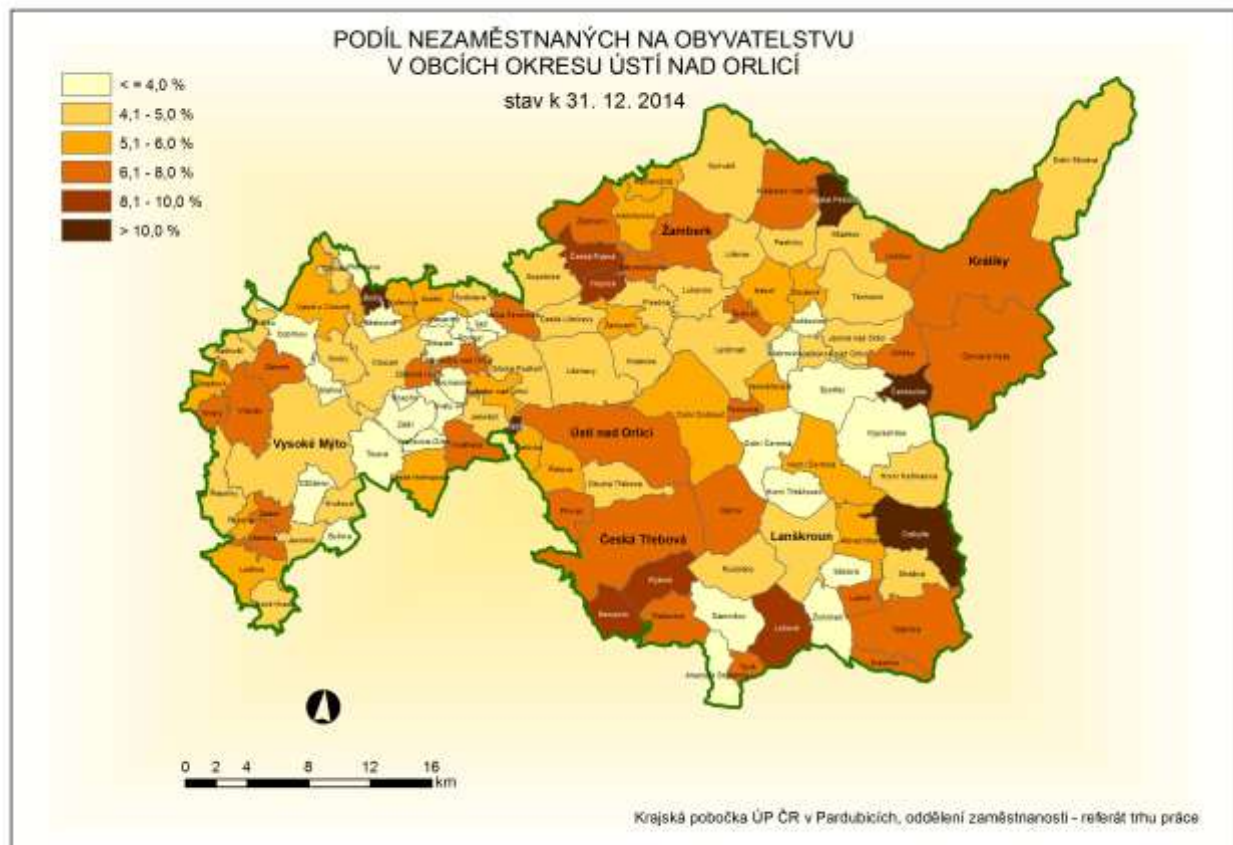
- nízká nabídka, struktura volných míst a pracovních příležitostí u zaměstnavatelů částečně ovlivněna doznívající hospodářskou recesí
- omezená nabídka příležitostí pro vysokoškoláky
- slabé podnikatelské zázemí v některých obcích
- nižší atraktivita území pro investory
- sezónní nezaměstnanost
- nevyhovující napojení na silniční rychlostní komunikace, velká vzdálenost od nich
- nízká koupěschopnost obyvatelstva
- nerovnoměrná dostupnost středních škol

## 2.2.4 Okres Ústí nad Orlicí

Rozloha okresu činí 993 km<sup>2</sup>, na jeden km<sup>2</sup> připadá 105 obyvatel.

Z hlediska nezaměstnanosti se jedná o okres s druhým nejnižším podílem nezaměstnaných občanů v Pardubickém kraji a druhým nejvyšším počtem volných míst. Vzhledem k rozloze a přirozené spádovosti je krajská pobočka úřadu práce v tomto okrese zastoupena šesti kontaktními pracovišti – Česká Třebová, Králíky, Lanškroun, Ústí nad Orlicí, Vysoké Mýto a Žamberk.

Datum	počet uchazečů		s nárokem na podporu	Podíl nezaměst. na obyv. (PNO) v %	počet volných míst	počet uchazečů na 1 volné místo
	celkem	dosažitelní				
31. 12. 2007	3 860	3 583	1 534	3,7	1 677	2,3
31. 12. 2008	4 660	4 432	2 270	4,5	517	9,0
31. 12. 2009	7 685	7 546	2 999	7,7	349	22,0
31. 12. 2010	7 339	7 243	2 579	7,5	394	18,6
31. 12. 2011	6 326	6 184	1 702	6,5	615	10,3
31. 12. 2012	6 799	6 673	1 307	7,0	669	10,2
31. 12. 2013	6 621	6 509	1 223	7,0	900	7,4
31. 12. 2014	5 445	5 339	1 328	5,8	1 197	46,5





Průmysl je orientován zejména na elektrotechniku a strojírenství, roste podíl výroby dopravních prostředků. Prakticky ve všech městech jsou vybudovány průmyslové zóny, ne všude jsou však rovnoměrně obsazené. Význam tradičního průmyslu východních Čech – textilu - je v současné době již minimální. Zdrojem pracovního uplatnění stále zůstává železniční doprava, nově se dostává do popředí i díky vybudování mezinárodního přepravního terminálu v České Třebové. Zemědělství se zaměřuje na chov skotu a s tím související produkci krmiv.

Situace v okrese Ústí nad Orlicí je specifická zejména tím, že se jedná částečně o horský, příhraniční region (zejména Králicko), což má vliv na nižším pokrytí průmyslem. V situaci na pracovním trhu hrají významnou roli také občané Polské republiky, kteří v rámci denní nebo týdenní dojížděky pracují v řadě firem okresu.

Z hlediska dopravní infrastruktury je v okrese rozvinutá především železniční síť, která je však v okrajových částech okresu stále více nahrazována autobusovou dopravou, která je pro provozovatele méně nákladná. Hlavní trati jsou elektrifikované, nejvýznamnějším dopravním uzlem je Česká Třebová.

#### Hlavní zaměstnavatelé jednotlivých regionů:

##### **Česká Třebová**

- CZ LOKO, a.s. (opravy, modernizace a výroba lokomotiv a jiných kolejových vozidel)
- KORADO, a.s. (výroba ocelových otopných těles, radiátorů)
- České dráhy, a.s.
- Správa železniční dopravní cesty, státní organizace
- ČD Cargo, a.s.
- Metrans, a.s. (kontejnerová přeprava)

##### **Králíky**

- SNĚŽNÍK (sportovní a rekreační činnosti – provoz lyžařského areálu)
- INTERCOLOR, akciová společnost (úprava a barvení pletenin a tkanin)
- OMB composites EU a.s. (výroba plastových a pryžových výrobků)

##### **Lanškroun**

- AVX Czech Republic s.r.o. (výroba elektronických součástek, zejména tantalových kondenzátorů)
- FOREZ s.r.o. (konstrukce a výroba forem a nástrojů)
- SCHOTT CR, s.r.o. (výroba sklo-kovových pouzder pro automobilový průmysl)
- INA Lanškroun, s.r.o. (výroba forem a nástrojů, vstřikovacích forem)
- DWLa s.r.o. (výroba elektronických součástek)

##### **Ústí nad Orlicí**

- KONZUM, obchodní družstvo v Ústí nad Orlicí (síť maloobchodních prodejen)
- Orlickoústecká nemocnice, a. s.
- SOR Libchavy spol. s r.o. (výroba autobusů)
- Rieter CZ s.r.o. (výroba textilních strojů a strojírenských komponentů)

##### **Vysoké Mýto**

- Iveco Czech Republic, a.s. (výroba autobusů)
- Autoneum CZ s.r.o. (výroba izolace do osobních a nákladních aut)



- Zemědělsko obchodní družstvo Zálší
- Zemědělsko-obchodní družstvo Žichlínek

### Žamberk

- OEZ s.r.o. (dodavatel produktů a služeb v jištění elektrických obvodů a zařízení)
- Isolit-Bravo, spol. s r.o. (výroba kuchyňských přístrojů, lisovacích forem, plastů)
- Šmídl s.r.o. (mezinárodní kamionová doprava, spediční služby)
- Bühler CZ s.r.o. (výroba strojů zejména pro potravinářský průmysl)

Datum	celkem	ženy	OZP	mladiství, absolventi	evidence delší než 5 měsíců
<b>Okres Ústí nad Orlicí celkem</b>					
31. 12. 2012	6 799	3 278	963	555	3 978
31. 12. 2013	6 621	3 187	926	520	4 160
31. 12. 2014	5 445	2 690	790	315	3 257
<b>Česká Třebová</b>					
31. 12. 2012	1 253	595	160	94	856
31. 12. 2013	1 244	580	150	88	886
31. 12. 2014	988	505	139	67	674
<b>Králíky</b>					
31. 12. 2012	530	253	91	41	280
31. 12. 2013	510	268	80	19	309
31. 12. 2014	447	220	74	13	249
<b>Lanškroun</b>					
31. 12. 2012	929	449	120	88	486
31. 12. 2013	965	433	121	89	502
31. 12. 2014	829	371	111	47	455
<b>Ústí nad Orlicí</b>					
31. 12. 2012	1 730	820	271	120	1 056
31. 12. 2013	1 613	774	254	116	1 058
31. 12. 2014	1 233	618	187	73	782
<b>Vysoké Mýto</b>					
31. 12. 2012	1 467	678	173	145	761
31. 12. 2013	1 270	614	155	115	732
31. 12. 2014	985	495	123	67	469
<b>Žamberk</b>					
31. 12. 2012	890	483	148	67	539
31. 12. 2013	1 019	518	166	93	673
31. 12. 2014	963	481	156	48	628



#### Silné stránky okresu

- široká průmyslová základna založená zejména na strojírenství (včetně výroby dopravních prostředků) a elektrotechnice
- poloha na hlavní železniční trati (regiony Ústí nad Orlicí a Česká Třebová)
- rozvoj průmyslových zón
- členství obcí v regionálních svazcích
- stabilizovaná vzdělávací nabídka středního školství
- rozvoj bytové výstavby,
- snaha o zvýšení turistické atraktivity okresu – budování cyklostezek, sportovních a rekreačních areálů, obnova pohraničního opevnění apod.

#### Slabé stránky okresu

- obtížná dostupnost okrajových částí okresu (Králicko)
- dlouhodobá nezaměstnanost
- zaměstnávání na doby určité, krátkodobé a sezónní zaměstnávání
- úzké spektrum průmyslových odvětví v některých částech okresu
- nevyhovující napojení na silniční rychlostní komunikace
- nerovnoměrné rozložení podnikatelského zázemí v okrese

### 3. Charakteristika problémových skupin na krajském trhu práce a problémových regionů Pardubického kraje

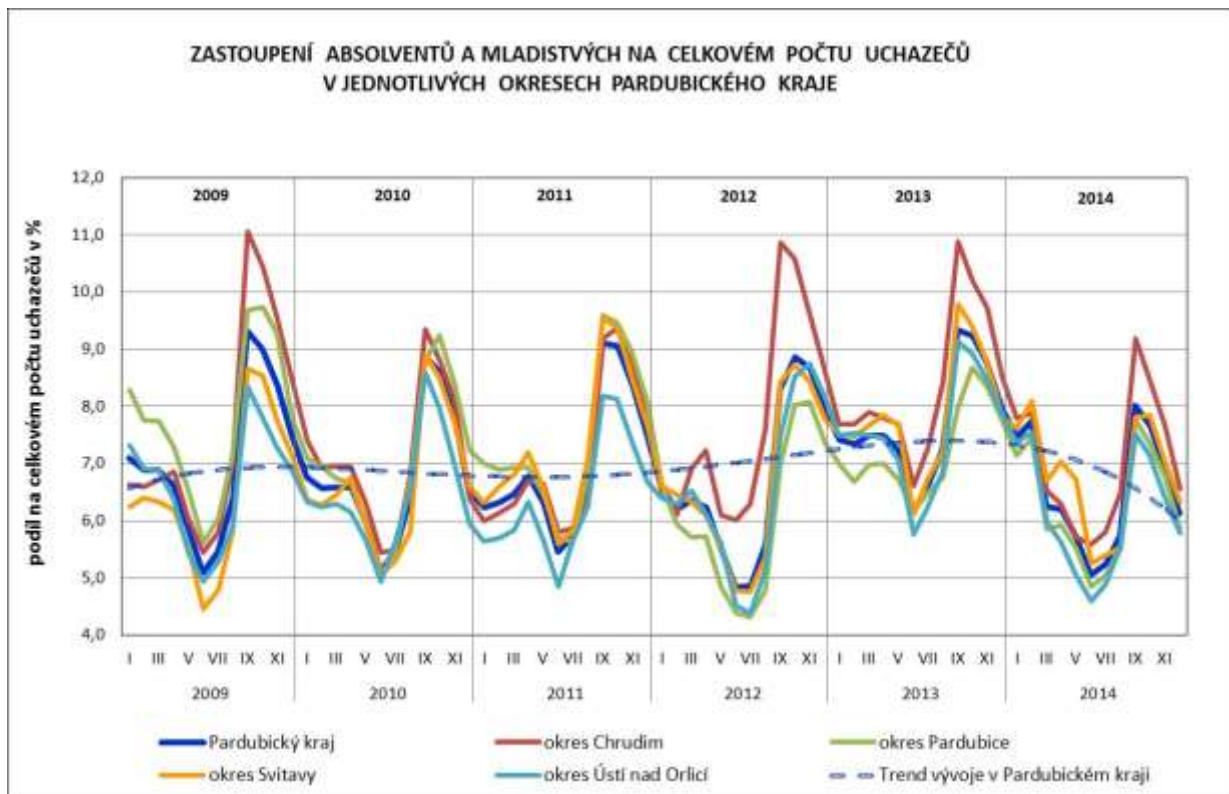
#### Časová řada vybraných skupin uchazečů o zaměstnání

Datum	Počet uchazečů							Průměrný věk
	celkem	z toho:						
		absolventi mladiství	OZP	pečující o děti do 15 let	se zákl. vzděl. a bez vzděl.	do 30 let	nad 50 let	
31.12.08	16 998	1 355	3 486	2 786	4 494	4 886	5 069	39,7
31.12.09	26 817	2 011	4 087	4 268	6 597	8 008	7 350	39,1
31.12.10	27 359	1 784	3 996	4 208	6 584	7 355	7 877	40,0
31.12.11	23 631	1 777	3 528	3 975	5 907	6 896	6 229	39,2
31.12.12	25 264	2 012	3 371	2 642	6 293	7 495	6 807	38,6
31.12.13	26 371	2 099	3 398	2 635	6 980	7 440	7 361	39,5
31. 3. 14	27 206	1 699	3 506	3 090	6 675	7 310	7 726	40,2
30. 6. 14	21 601	1 089	3 262	3 027	5 757	5 711	6 402	40,6
30. 9. 14	20 972	1 680	3 129	2 992	5 473	6 062	6 174	40,0
31.12.14	21 938	1 343	3 178	3 273	5 580	5 743	6 668	40,8

### 3.1 Absolventi a mladiství

#### Vývoj počtu evidovaných absolventů škol a mladistvých podle stupně vzdělání

ISCED97	stav k			
	celkem		ženy	
	30.9.2013	30.9.2014	30.9.2013	30.9.2014
bez vzdělání a neplně základní	8	5	5	4
základní vzdělání	171	163	82	89
nižší střední vzdělání	0	1	0	0
nižší střední odborné	119	93	52	41
střední odborné s výuč. listem	550	371	184	140
stř. nebo stř. odb. bez mat. i výuč. listu	7	0	2	0
ÚSV	37	28	22	18
ÚSO s vyučením i maturitou	235	182	94	79
ÚSO s maturitou (bez vyučení)	496	407	307	232
vyšší odborné vzdělání	115	54	81	41
bakalářské vzdělání	218	153	154	104
vysokoškolské vzdělání	233	217	145	143
doktorské	12	6	8	4
<b>Celkem</b>	<b>2 201</b>	<b>1 680</b>	<b>1 136</b>	<b>895</b>



V meziročním srovnání se k 30.9.2014 v Pardubickém kraji snížil absolutní počet absolventů škol a mladistvých v evidenci úřadů práce o 23,7 %. V procentuálním vyjádření tato skupina v roce 2014 průměrně představovala 6,5 % všech uchazečů o zaměstnání, což bylo o 1,2 procentního bodu méně, než v roce předchozím. V rámci České republiky činilo toto





zastoupení v roce 2014 průměrně 5,3 %, z toho vyplývá, že v Pardubickém kraji je evidován nadprůměrný počet absolventů. Z grafu je zřejmé, že nejvyšší zastoupení nezaměstnaných absolventů bylo v posledních letech v okrese Chrudim, v ostatních okresech je pak téměř shodné.

K 30.9.2014 mělo 371 (22,1 %) absolventů střední odborné vzdělání s výučním listem, 617 (36,7 %) zakončilo vzdělání maturitou a 376 (22,4 %) absolvovalo vysokou školu.

Ženy tvořily 53,3 % ze všech absolventů a mladistvých a můžeme pozorovat některá specifické rozdíly ve vzdělání evidovaných absolventů mužů a žen. Střední odborné vzdělání s výučním listem mělo 29,4 % absolventů mužů, žen pak pouze 15,6 %. Naopak absolvováním vysoké školy zakončilo vzdělání 15,9 % evidovaných absolventů mužů a 28 % žen.

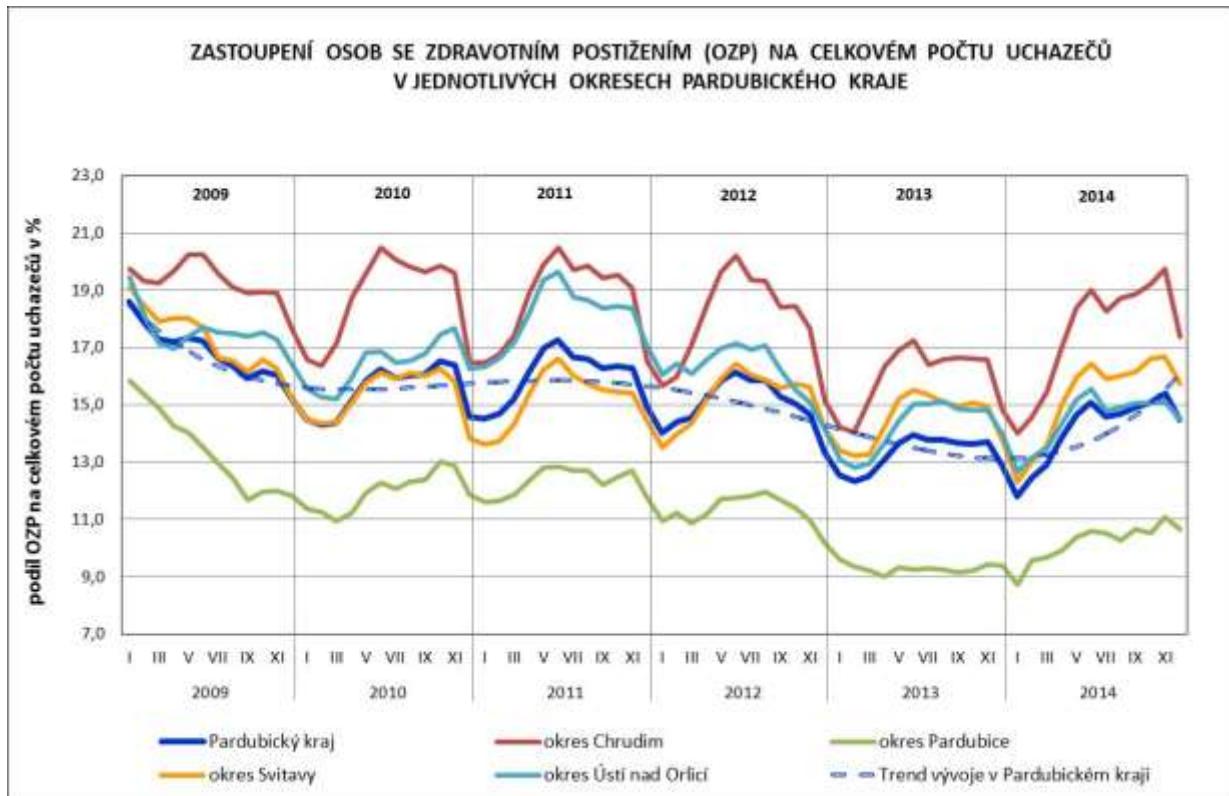
Hlavním důvodem evidence absolventů a mladistvých byla chybějící praxe nebo nevhodná kvalifikace. Situaci dále zhoršoval rozpor mezi nabídkou a poptávkou jak po stránce odbornosti, tak i specializace a to ve všech okresech kraje. Nejlépe se umísťovali na trhu práce absolventi, kteří aktivně a odpovědně hledali práci, nespolehnali se pouze na nabídky od úřadu práce, ale využívali možností internetu i osobního přístupu. Důležité byly kontakty navázané při školních praxích a prázdninových i jiných „brigádách“. Čím více pracovních zkušeností absolventi nasbírali v průběhu školní docházky, tím snadněji pak nalézali zaměstnání.

K obtížně umísitelným uchazečům patřili také mladiství do 18 let věku se základním vzděláním, kteří neměli zájem pracovat. Absolventi škol a mladiství se často evidují opakovaně v krátkých časových intervalech z různých důvodů (např. nevyplacená mzda zaměstnavatelem, nevyhovující pracovní prostředí, nemožnost uplatnit získané znalosti a dovednosti, nereálné a nenaplněné představy o budoucím zaměstnání a mzdě). Dlouhodobě zůstávají v evidenci mladiství a absolventi škol se zdravotním omezením a znevýhodněním, při problémech s dojížděním, záznamem v rejstříku trestů a z nedostatku zkrácených pracovních úvazků.

### 3.2 Osoby se zdravotním postižením

#### Vývoj počtu uchazečů se zdravotním postižením

Osoby se ZP	stav k			
	celkem		ženy	
	31.12.2013	31.12.2014	31.12.2013	31.12.2014
osoby se ZP	3 398	3 178	1 755	1 632
podíl na celkovém počtu uchazečů	12,9	14,5	13,8	15,1
z toho: plně invalidní	1	3	0	0
částečně invalidní	62	73	29	36
os. zdravotně znevýhodněné	251	225	152	125
osoba invalidní – I. stupeň	2 038	1 882	1 067	1 012
osoba invalidní – II. stupeň	1 030	980	504	457
osoba invalidní – III. stupeň	16	15	3	2



V meziročním porovnání téměř ve všech okresech kraje mírně klesl absolutní počet uchazečů se ZP v evidenci, celkem za kraj tento pokles činil 220 osob (6,5 %). Největší pokles byl sledován v okrese Ústí nad Orlicí, a to o 136 osob (14,7 %).

V procentuálním vyjádření podíl osob se ZP na celkovém počtu uchazečů dlouhodobě klesal, což bylo způsobeno stagnujícím nebo jen málo rostoucím počtem OZP a výrazněji rostoucím počtem celkového počtu uchazečů. V tomto směru byl tedy rok 2014 výjimkou, kdy došlo k přerušení tohoto trendu. Celková nezaměstnanost se výrazně snížila, a tudíž procentuální zastoupení OZP vzrostlo.

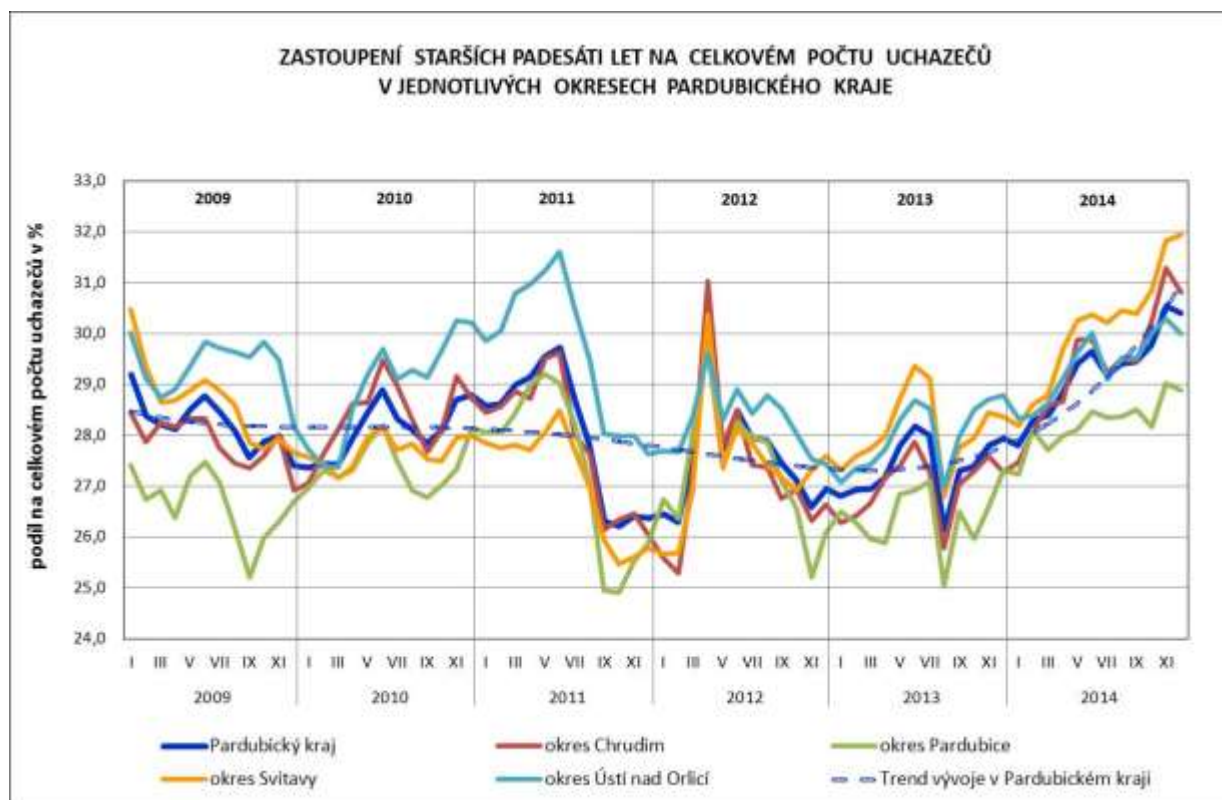
Uchazeči této skupiny tvořili 14,5 % ze všech osob evidovaných k 31.12.2014 v Pardubickém kraji, v průběhu roku 2014 pak průměrně 14,2 %. Nejvyšší podíl osob se ZP na celkovém počtu uchazečů byl v závěru roku zaznamenán v okrese Chrudim (17,4 %), nejnižší v okrese Pardubice (10,7 %). Ženy tvořily nadpoloviční většinu – k 31.12.2014 zaujímaly 51,4 % z celkového počtu uchazečů se ZP. Ke sledovanému datu připadalo na jedno volné místo 11,1 osob se ZP, což se shodovalo s průměrem za celý rok 2014.

Zdravotní postižení, převažující základní nebo střední odborné vzdělání, vyšší věk a nízký počet vhodných volných míst patří mezi hlavní příčiny dlouhodobé evidence osob se ZP v kraji. Průměrná délka evidence uchazečů evidovaných k 31.12.2014 činila 1,6 let, průměrná délka evidence osob se ZP 3 roky, tedy téměř dvakrát tolik. Výrazné rozdíly nastávají mezi jednotlivými okresy, kde nejnižší průměrnou délku sledujeme v okrese Pardubice (2,1 let) a nejdelší naopak v okrese Svitavy (3,8 let).

### 3.3 Uchazeči o zaměstnání starší padesáti let

#### Vývoj počtu uchazečů o zaměstnání starších 50 let

Okresy Pardubického kraje	Uchazeči starší 50 let - stav k			
	celkem		ženy	
	31.12.2013	31.12.2014	31.12.2013	31.12.2014
okres Chrudim	1 647	1 549	668	657
okres Pardubice	1 937	1 657	884	787
okres Svitavy	1 879	1 829	786	805
okres Ústí nad Orlicí	1 906	1 633	836	728
Pardubický kraj	7 369	6 668	3 174	2 977



Uchazeči této skupiny k 31. 12. 2014 tvořili 30,4 % ze všech uchazečů v kraji. V meziročním porovnání sledujeme nárůst o 2,5 procentního bodu. Dlouhodobě se podílejí na nezaměstnanosti Pardubického kraje 26 – 30,5 %. Z grafu je zřejmé, že vyšší podíl těchto osob na celkovém počtu evidovaných uchazečů souvisí také s poklesem celkové nezaměstnanosti. Z tohoto důvodu také jejich podíl v roce 2014 stoupal.

Hlavními příčinami jejich evidence byl věk v kombinaci s nízkou nebo nevhodnou kvalifikací nebo zdravotním postižením a nezájem zaměstnavatelů. Nezanedbatelný vliv na evidenci osob starších padesáti let má jejich bydliště, tedy pracovní příležitosti a jejich dostupnost, kterých je obecně více v krajském městě. Tento vliv je mírně patrný na procentuálním zastoupení těchto uchazečů v jednotlivých okresech, kdy nejvyšší podíl sledujeme dlouhodobě v okrese Svitavy, případně v okrese Ústí nad Orlicí, nejnižší naopak v okrese Pardubice.

### 3.4 Situace dalších problémových skupin na trhu práce

#### Vývoj počtu uchazečů se základním a neúplným základním vzděláním

Okresy Pardubického kraje	Uchazeči se základním vzděláním - stav k			
	celkem		ženy	
	31.12.2013	31.12.2014	31.12.2013	31.12.2014
okres Chrudim	1 321	1 132	643	571
okres Pardubice	2 105	1 522	1 043	783
okres Svitavy	1 652	1 370	767	686
okres Ústí nad Orlicí	1 902	1 556	897	780
Pardubický kraj	6 980	5 580	3 350	2 820

Uchazeči této skupiny k 31. 12. 2014 tvořili 25,4 % ze všech uchazečů v kraji. V meziročním porovnání sledujeme pokles o 1,1 procentního bodu. K hlavním příčinám jejich evidence patřila sezónnost prací, nízké mzdy vzhledem k výši sociálních dávek, omezená dopravní obslužnost při vícesměnném provozu v některých lokalitách a kombinace se zdravotním postižením a vyšším věkem.

#### Vývoj počtu uchazečů dlouhodobě nezaměstnaných (nad 5 měsíců v evidenci ÚP)

Okresy Pardubického kraje	Uchazeči evidovaní nad 5 měsíců - stav k			
	celkem		ženy	
	31.12.2013	31.12.2014	31.12.2013	31.12.2014
okres Chrudim	3 161	2 574	1 706	1 448
okres Pardubice	3 958	3 097	2 139	1 745
okres Svitavy	3 857	3 456	1 953	1 881
okres Ústí nad Orlicí	4 097	3 257	2 116	1 746
Pardubický kraj	15 073	12 384	7 914	6 820

Uchazeči této skupiny k 31. 12. 2014 tvořili 56,4 % ze všech uchazečů v kraji. V meziročním porovnání sledujeme pokles o 0,8 procentního bodu. Ve struktuře této skupiny byly výrazně zastoupeny věkové skupiny nad 50 let (37,4 %), osoby se základním a neúplným vzděláním (29,8 %) a osoby se středním odborným vzděláním s výučním listem (39,3 %). 20,4 % uchazečů evidovaných déle než 5 měsíců bylo osobami se zdravotním postižením.

#### Vývoj počtu uchazečů pečujících o dítě do 15 let, ženy těhotné, kojící a matky do 9 měsíců po porodu

Okresy Pardubického kraje	Uchazeči pečující o dítě .... - stav k			
	celkem		ženy	
	31.12.2013	31.12.2014	31.12.2013	31.12.2014
okres Chrudim	623	713	618	709
okres Pardubice	247	647	245	643
okres Svitavy	664	865	652	819
okres Ústí nad Orlicí	1 203	1 222	883	890
Pardubický kraj	2 727	3 447	2 398	3 061



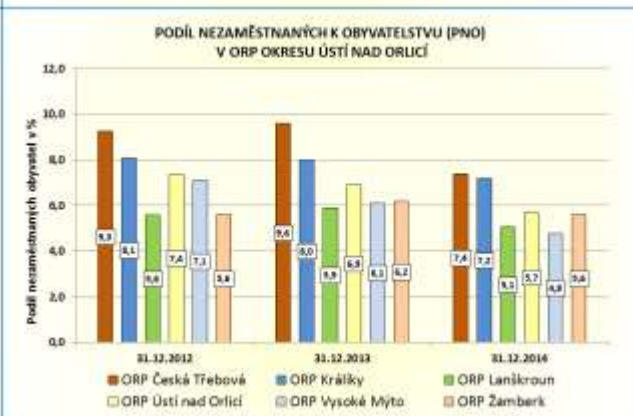
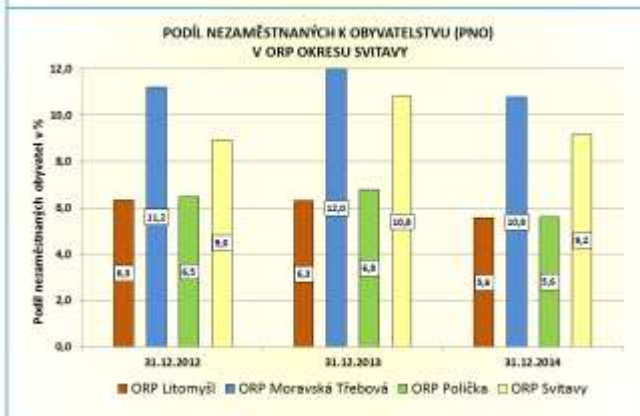
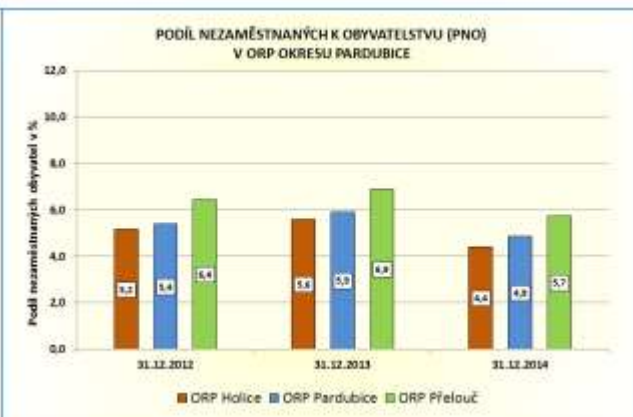
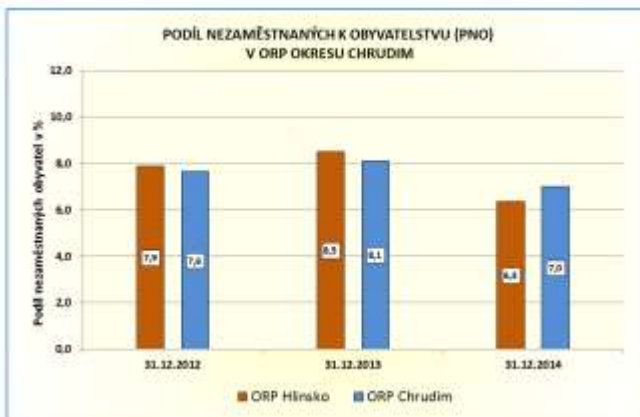
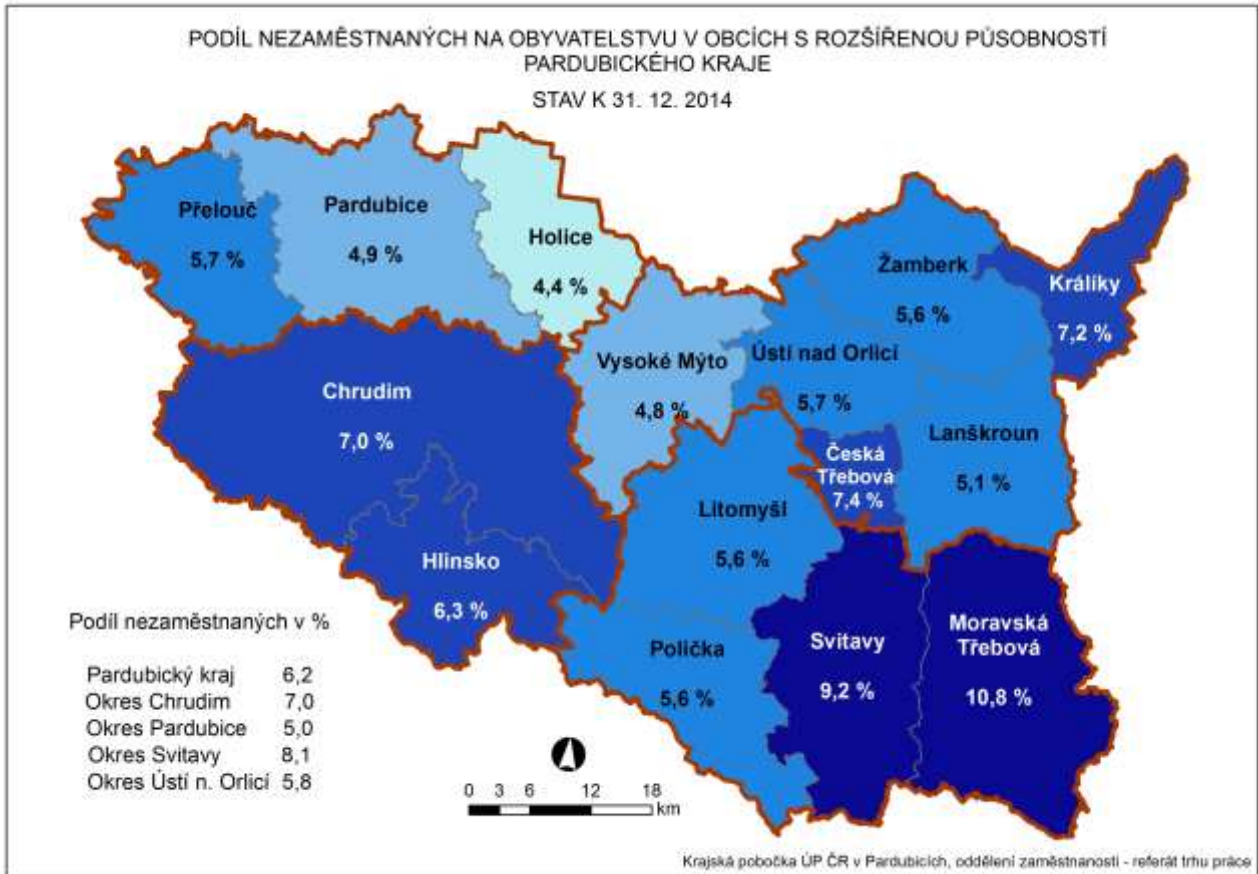
Uchazeči této skupiny k 31. 12. 2014 tvořili 15,7 % ze všech uchazečů v kraji. V dlouhodobém sledování zejména ženy pečující o děti představovaly cca 17 % osob v evidenci úřadu práce. Na výrazném poklesu, který započal v roce 2012 a trval do konce roku 2013 se pravděpodobně podílel odlišný způsob vedení jejich evidence a nikoliv to, že by zaměstnavatelé v roce 2012 a 2013 ochotněji zaměstnávali rodiče (případně jim vytvářeli podmínky např. úpravou pracovní doby) pečující o děti.

I v roce 2014 je zřejmé, že zadávání této kategorie uchazečů nebylo ve všech okresech stejné.

### 3.5 Charakteristika problémových regionů kraje

Protože k porovnání nezaměstnanosti v jednotlivých mikroregionech nelze použít obvody kontaktních pracovišť, které nejsou definovány konkrétními obcemi, bylo využito regionu obcí s rozšířenou působností (ORP).

Obce s rozšířenou působností	31. 12. 2013		31. 12. 2014	
	Počet uchazečů	Podíl nezaměstnaných obyvatel	Počet uchazečů	Podíl nezaměstnaných obyvatel
Moravská Třebová	2 225	12,0	1 961	10,8
Svitavy	2 352	10,8	1 995	9,2
Česká Třebová	1 228	9,6	961	7,4
Králíky	499	8,0	430	7,2
Chrudim	4 735	8,1	4 062	7,0
Hlinsko	1 259	8,5	942	6,3
Přelouč	1 182	6,9	992	5,7
Ústí nad Orlicí	1 273	6,9	1 031	5,7
Žamberk	1 286	6,2	1 140	5,6
Polička	913	6,8	747	5,6
Litomyšl	1 170	6,3	1 008	5,6
Lanškroun	953	5,9	802	5,1
Pardubice	5 133	5,9	4 188	4,9
Vysoké Mýto	1 367	6,1	1 052	4,8
Holice	669	5,6	536	4,4





### **ORP Moravská Třebová**

Tento region se rozkládá v okrese Svitavy a je regionem s dlouhodobě nejvyšším podílem nezaměstnaných v Pardubickém kraji. Početně největší zaměstnavatelé jsou zaměřeni na výrobu plastových součástí pro automobilový průmysl a strojírenskou výrobu. Neméně významní jsou zaměstnavatelé v zemědělské výrobě, lesnictví a stavebnictví. Z monitoringu zaměstnanosti prováděného úřadem práce vyplývá, že v řadě firem podnikajících v tomto regionu meziročně vzrostla zaměstnanost. Do roku 2015 zaměstnavatelé velké změny v počtu zaměstnanců nepředpokládali.

#### Faktory příznivě ovlivňující nezaměstnanost v ORP:

- Rozšíření provozu REHAU, s.r.o. Moravská Třebová do obce Jevíčka zkrátilo dojezdovou vzdálenost pro obce jižní části regionu a přineslo nová pracovní místa v dělnických a technických profesích
- V Moravské Třebové budována další průmyslová zóna pro drobnější zaměstnavatele.

#### Faktory nepříznivě ovlivňující nezaměstnanost v ORP:

- Nadprůměrná zaměstnanost v sektoru zemědělská výroba, stavební výroba, pěstební a těžařské práce v lese s dopadem na sezónní nezaměstnanost
- Chybějící kvalifikovaná pracovní síla zejména v technických profesích
- Ukončení provozu ve firmě Miltra B s.r.o. na konci roku 2013 významně přispělo k nárůstu podílu nezaměstnaných v regionu.

### **ORP Svitavy**

Jedná se o region v okrese Svitavy, podprůměrně jsou zde zastoupeny výrobní závody v nichž je možnost celoročního provozu a tedy s konstantní zaměstnaností během celého roku. Naopak nadprůměrně je zastoupen segment pracovního trhu, kde aktivity podléhají sezónnostem – zemědělství, lesnictví, stavebnictví. Z hlediska průmyslových odvětví je zde zastoupena zejména výroba netkaných textilií. V roce 2014 počet zaměstnanců ve významnějších firmách regionu spíše stagnoval nebo mírně klesal. V budoucích letech by zaměstnanost mohla být významně podpořena výstavbou nového výrobního závodu firmy zabývající se výrobou dílů pro automobilový průmysl.

#### Faktory příznivě ovlivňující nezaměstnanost v ORP:

- Kvalitní občanská vybavenost
- Pracovní příležitosti pro občany zdravotně postižené

#### Faktory nepříznivě ovlivňující nezaměstnanost v ORP:

- Nadprůměrná zaměstnanost v sektoru zemědělská výroba, stavební výroba, pěstební a těžařské práce v lese s dopadem na sezónní nezaměstnanost
- Značný převis nekvalifikované pracovní síly nad možnostmi jejich zaměstnání

### **ORP Česká Třebová**

Tento region se rozkládá v okrese Ústí nad Orlicí. V minulosti byl region Českořebovska zaměřen především na textilní výrobu – zpracování bavlněné příze, ale také na vývoj a výrobu umělých textilií. Výrazným dalším zdrojem pracovního uplatnění byla všechna odvětví železniční dopravy. V současné době jde význam železniční dopravy opět do popředí, a to v souvislosti s vybudováním mezinárodního přepravního terminálu. Výrazně je také

zastoupen strojírenský průmysl a zpracování výrobků z plastických hmot. Ke konci roku 2014 zde meziročně došlo k výraznému snížení nezaměstnanosti o 22,9 %, většina firem monitorovaných úřadem práce v roce 2014 mírně navýšila zaměstnanost.

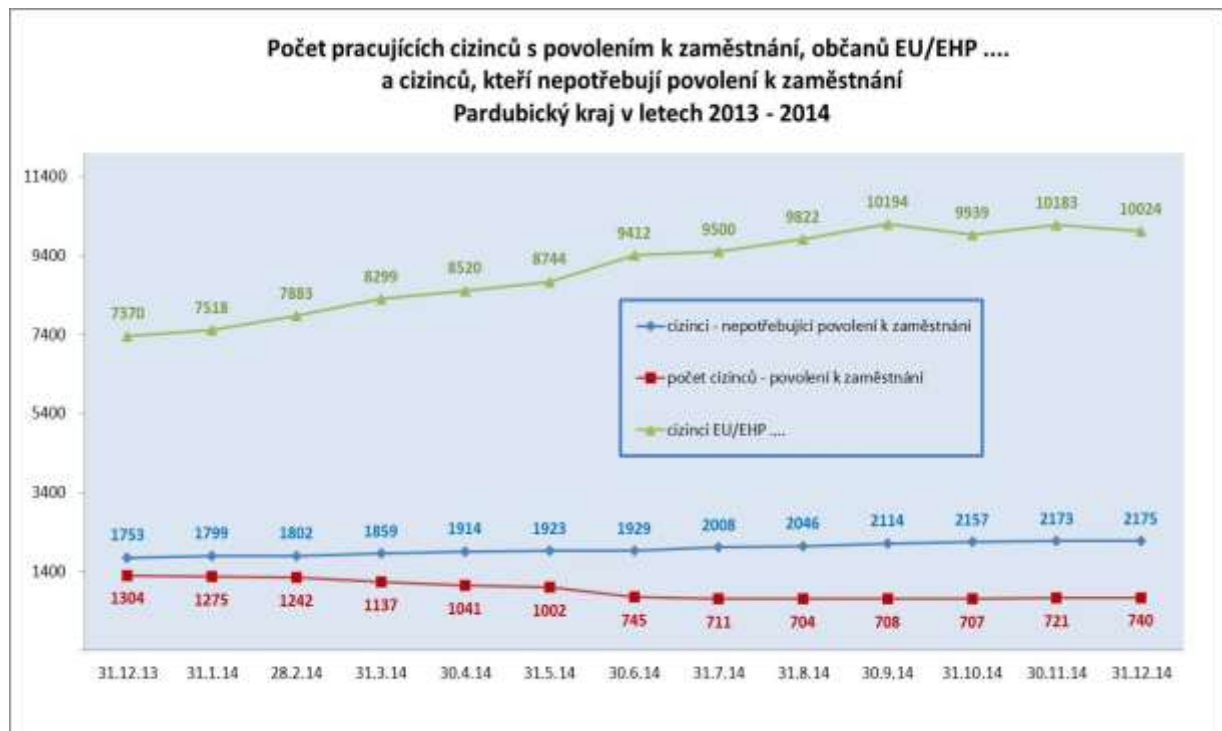
Faktory příznivě ovlivňující nezaměstnanost v ORP:

- Výborná dopravní dostupnost dalších regionů po železnici
- Pracovní příležitosti pro občany zdravotně postižené

Faktory nepříznivě ovlivňující nezaměstnanost v ORP:

- Nesoulad profesní a vzdělanostní struktury mezi nabídkou a poptávkou na trhu práce

#### 4. Cizinci na trhu práce Pardubického kraje



Meziročně došlo v kraji ke snížení počtu platných povolení k zaměstnání pro cizí státní příslušníky o 564 tj. o 43,2 %. V kraji bylo k 31. 12. 2014 evidováno celkem 740 platných povolení, z toho nejvíce v okrese Pardubice (524), dále v okrese Chrudim (168), v okrese Svitavy (28) a nejméně v okrese Ústí nad Orlicí (20). Na celkovém meziročním poklesu počtu platných povolení v kraji se podílel zejména okres Svitavy, kde došlo ke snížení počtu povolení o 212 tj. o 88,3 %.

K 31. 12. 2014 bylo v kraji evidováno 10 024 zaměstnaných občanů EU/EHP (meziroční nárůst o 2 654 osob tj. o 36 %), z toho nejvíce v okrese Pardubice (6 734 osob), dále v okrese Ústí nad Orlicí (1 639 osob), v okrese Chrudim (994 osob) a nejméně v okrese Svitavy (657 osob). Ke zvýšení počtu zaměstnaných občanů EU došlo ve všech okresech kraje.





Současně došlo k meziročnímu nárůstu počtu zaměstnaných cizinců ze třetích zemí, kteří nepotřebují povolení k zaměstnání, o 422 osob na 2 175 osob tj. o 24,1 %.

Zaměstnaní cizinci	stav k	
	31.12.2013	31.12.2014
zaměstnaní s pracovním povolením	1 304	740
informace o zaměstnání podle § 98 písm. a) až e), j) až p)	1 753	2 175
občané EU, Norska, Islandu, Lichtenštejnska a Švýcarska	7 370	10 024
zelené karty	2	2

### Okres Pardubice

K 31. 12. 2014 evidovala krajská pobočka ÚP ČR v okrese Pardubice 524 platných povolení k zaměstnání pro cizince, z toho 335 pro muže a 189 pro ženy. Současně bylo ke stejnému datu v okrese Pardubice na základě informací zaměstnavatelů evidováno 6 734 občanů EU/EHP a Švýcarska a 1 242 zaměstnaných cizinců ze třetích zemí, kteří podle zákona o zaměstnanosti nepotřebují povolení k zaměstnání. Počet platných povolení k zaměstnání se od 31. 12. 2013 do 31. 12. 2014 snížil o 78 tj. o 13 %. Postupné několikaleté snižování počtu cizinců s povolením k zaměstnání se odráží v nárůstu počtu zaměstnávaných občanů EU/EHP a cizinců, kteří nepotřebují povolení k zaměstnání, za rok 2014 jde celkem o 2 188 osob.

Cizinci s povolením k zaměstnání pracovali převážně v profesích stavební dělník, montážní dělník a pomocník uklízeč. Podle státní příslušnosti se jednalo převážně o občany Ukrajiny (stavební dělníci, uklízeči), Vietnamu (montážní dělníci) a Japonska (řídící a techničtí pracovníci). Mezi občany EU/EHP a Švýcarska převažovali občané Slovenské republiky, Rumunska a Bulharska. V případě evidovaných cizinců, u kterých se nevyžaduje povolení k zaměstnání, převažovali občané Ukrajiny, Vietnamu a Mongolska. Cizí státní příslušníci byli zaměstnání převážně ve zpracovatelském průmyslu, ve službách a ve stavebnictví.

Pro účely prodloužení platnosti povolení k dlouhodobému pobytu za účelem zaměstnání formou zaměstnanecké karty bylo pro Ministerstvo vnitra ČR vydáno celkem 33 závazných stanovisek.

### Okres Chrudim

K 31. 12. 2014 evidovala krajská pobočka ÚP ČR v okrese Chrudim 168 platných povolení k zaměstnání pro cizince. Současně bylo ke stejnému datu v okrese Chrudim na základě informací zaměstnavatelů evidováno 994 občanů EU/EHP a Švýcarska. Cizinců z jiných zemí, kteří podle zákona o zaměstnanosti nepotřebují povolení k zaměstnání, bylo na základě informací zaměstnavatelů evidováno celkem 310. V roce 2014 bylo vydáno 77 nových povolení a 110 prodloužených pracovních povolení pro osoby s cizí státní příslušností. Převážnou většinu tvořili občané Ukrajiny, Moldavska, Ruska a Vietnamu. Hlavním důvodem vydání povolení bylo zabezpečení pracovníků v profesích, jako jsou stavební dělník, zedník, svářeč, zemědělský dělník a ošetřovatel skotu, ostatní pomocníci a uklízeči.

Mezi občany EU/EHP bylo nejvíce příslušníků Slovenska, Bulharska, Rumunska, Polska. Evidovaní cizinci, kteří nepotřebují povolení k zaměstnání, byli převážně příslušníci Ukrajiny



a Vietnamu. Profese cizinců ze třetích zemí byli velmi rozmanité, nejvíce se jednalo o obor stavebnictví, zpracovatelský průmysl a kovovýrobu.

Pro účely prodloužení platnosti povolení k dlouhodobému pobytu za účelem zaměstnání formou zaměstnanecké karty, byla pro Ministerstvo vnitra ČR vydána celkem 4 závazná stanoviska.

### **Okres Svitavy**

K 31. 12. 2014 evidovala krajská pobočka ÚP ČR v okrese Svitavy 28 platných povolení k zaměstnání pro cizince z třetích zemí. Současně bylo ke stejnému datu v okrese Svitavy na základě informací zaměstnavatelů evidováno 657 občanů EU/EHP a Švýcarska a 134 cizinců, kteří nepotřebují podle §98 zákona č. 435/2004 Sb., povolení k zaměstnání na území ČR.

Na základě oznámení zaměstnavatele o ukončení pracovního poměru cizince před lhůtou uvedenou na rozhodnutí zanikla v roce 2014 platnost povolení ze zákona č. 435/2004 Sb., §100 odst. 1, písm. b) pro 7 cizinců.

V roce 2014 byla kontaktním pracovištěm Svitavy na základě dožádání Ministerstva vnitra vydána 2 souhlasná závazná stanoviska ve věci vydání zaměstnanecké karty. V obou případech byla následně vydána zaměstnanecká karta do roku 2016.

K 31. 12. 2014 v okrese Svitavy pracovalo a bylo zaměstnavateli zaregistrováno 791 občanů na Informační kartu, kteří jsou zaměstnání zejména v dělnických profesích – ve stavebnictví, v textilní výrobě, rostlinné výrobě a zahradnictví, ve strojírenství a v odborných profesích ve zdravotnictví.

### **Okres Ústí nad Orlicí**

K 31. 12. 2014 evidovala krajská pobočka ÚP ČR v okrese Ústí nad Orlicí 20 cizinců s platným povolením k zaměstnání, 489 cizinců, kteří nepotřebují povolení k zaměstnání na území ČR, 1639 občanů EU/EHP a Švýcarska, a 1 cizince držitele zelené karty. Bylo vydáno 5 závazných stanovisek ve věci vydání zaměstnaneckých karet. Největší podíl na celkové zaměstnanosti cizinců s povolením k zaměstnání mají občané Ukrajiny. Převážná většina cizinců z třetích zemí je zaměstnána ve zpracovatelském průmyslu tj. v elektrotechnickém, strojírenském, při výrobě pryžových a plastových výrobků, stavebnictví a textilním průmyslu. Mezi nejčastější profese patří obsluha strojů na výrobu a zpracování výrobků z plastů, montážní dělníci elektrických a elektronických přístrojů, obsluha tkacích strojů a zpracovatelé textilu.

Občané EU/EHP a Švýcarska pracují zejména v průmyslu elektrotechnickém, strojírenském (včetně výroby dopravních prostředků), dřevozpracujícím a při výrobě pryžových a plastových výrobků.



## 5. Prognóza vývoje trhu práce na rok 2015

Na vývoj situace na trhu práce v Pardubickém kraji budou mít vliv v dalším období faktory:

- a) **celorepublikové** – vládní výdaje do dopravní infrastruktury, školství a zdravotnictví, domácí spotřeba (chuť obyvatel utrácet), vývoj HDP, hospodářská a politická situace v dalších státech světa

### b) **místní**

okres Pardubice

- značná diverzifikace odvětví v regionu
- tradice v odvětví elektrotechniky, strojírenství, chemie,
- výhodná geografická poloha Pardubic a příznivý dopravní transfer
- rozvinutá síť škol
- sezónní zaměstnání v zemědělství, stavebnictví a službách
- nejistota vývoje počtu a objemu zakázek od tuzemských i zahraničních zákazníků

okres Chrudim

- rozvoj stávajících, příchod nových zaměstnavatelů do regionu
- stabilizace situace ve strojírenství
- rozvoj cestovního ruchu
- rozvinutá síť škol
- nejistota vývoje počtu a objemu zakázek od tuzemských i zahraničních zákazníků
- rozvoj zdravotnictví a sociálních služeb

okres Svitavy

- udržení stability větších průmyslových podniků
- příchod nových investorů do regionu
- neuspokojivý vývoj situace v zemědělství
- průměrně až podprůměrně rozvinutá infrastruktura, zejména doprava
- podprůměrná úroveň koupěschopnosti obyvatel
- zaměření na turistický ruch (kultura, stavba cyklostezek ..)

okres Ústí nad Orlicí

- poloha na významných evropských železničních magistrálách (mikroregiony Ústeckoorlicko, Českotřebovsko)
- průmyslová odvětví zaměřená zejména na strojírenství, elektrotechniku a výrobu dopravních prostředků
- stabilní situace u hlavních zaměstnavatelů
- plné zprovoznění kontejnerového překladiště v České Třebové
- zaměření na turistický ruch v pohraničních oblastech
- stavba a rozvoj cyklostezek v rámci celého okresu jako podpora turistického ruchu

**Předpokládaný vývoj nezaměstnanosti v dalším období - Pardubický kraj**

očekávaný stav k	mírnější varianta			pesimističtější varianta		
	počet evid. uchazečů celkem	z toho dosažitelní	PNO v % *)	počet evid. uchazečů celkem	z toho dosažitelní	PNO v % *)
30.6.2015	16 400	16 050	4,7	20 200	19 800	5,8
31.12.2015	18 200	17 800	5,2	22 800	22 350	6,5

\*) PNO – Na základě dohody s Českým statistickým úřadem Ministerstvo práce a sociálních věcí počínaje lednem 2013 přešlo na nový ukazatel registrované nezaměstnanosti v ČR s názvem Podíl nezaměstnaných osob, který vyjadřuje podíl dosažitelných uchazečů o zaměstnání ve věku 15 – 64 let ze všech obyvatel ve stejném věku.

## 6. Realizace aktivní politiky zaměstnanosti v roce 2014

### 6.1 Realizace jednotlivých nástrojů APZ v roce 2014

Realizace APZ probíhala od 19.2.2014 na základě Směrnice ředitele krajské pobočky v Pardubicích č. 1/2014, včetně Dodatku č.1 od 1.5.2014, Dodatku č.2 od 5.5.2014, Dodatku č.3 od 26.8.2013. a Dodatku č. 4 od 1.9.2014 - vnitřních předpisů k provedení směrnice GŘ č. 2/2014, resp. 8/2014 (Realizace aktivní politiky zaměstnanosti Úřadem práce ČR) a směrnice GŘ č. 3/2014, resp. 9/2014 (Postup a spolupráce pracovišť Úřadu práce ČR při poskytování finančního příspěvku na realizaci nástrojů a opatření aktivní politiky zaměstnanosti). V těchto vnitřních předpisech byly formulovány zásady pro poskytování příspěvků v rámci APZ v roce 2014 a současně stanovena kritéria pro zařazování uchazečů na jednotlivé nástroje APZ.

V roce 2014 byl krajské pobočce v Pardubicích přidělen rozpočet v celkové výši 119 000 000,- Kč z národních prostředků na APZ (původní rozpočet 80 000 000 a navýšení 40 000 000, snížení o 1 000 000,-). V rámci národního individuálního projektu „Vzdělávejte se pro růst! – pracovní příležitosti“ (dále VSPR! – PP) byl v roce 2014 krajské pobočce v Pardubicích přidělen rozpočet v celkové výši 272 035 000,- Kč; celkový rozpočet projektu byl navýšen na 487 000 000,- Kč – předpokládané trvání projektu do 31.10.2015. Z prostředků národní APZ byly na referátu trhu práce financovány příspěvky na vytvoření míst na veřejně prospěšných pracích (např. asistenti), na společensky účelná pracovní místa do 31.5.2014, na samostatnou výdělečnou činnost a zaměstnávání osob se zdravotním postižením; z prostředků NIP VSPR!-PP byly financovány příspěvky na vytvoření míst na veřejně prospěšných pracích a na vyhrazená společensky účelná pracovní místa. Na tyto aktivity v rámci APZ byly vyčerpány prostředky ve výši 87 195 tis. Kč z národní APZ a ve výši 130 367 tis. Kč z NIP VSPR!-PP. Do roku 2015 byly současně vytvořeny následující závazky - na VPP z národní APZ cca 24 672 tis. Kč, na VPP z projektu VSPR!-PP cca 42 879 tis. Kč, na SUPM z národní APZ cca 9 398 tis. Kč, na SÚPM z projektu VSPR!-PP cca 35 467 tis. Kč. Celkové závazky z národních prostředků byly vytvořeny ve výši 34 619 tis. Kč (z 35 700 tis. možných), z projektu VSPR!-PP ve výši 78 346 tis. Kč.

**Výdaje APZ dle jednotlivých nástrojů včetně závazků z minulého období (v tis. Kč)**

Nástroj APZ	2013	2014
VPP, včetně APP	36 422	41 931
SÚPM zřízené a vyhrazené zaměstnavateli	25 755	39 128
SÚPM zřízené uchazeči o zaměstnání – SVČ	3 331	3 069
CHPD a CHPM vytvořené pro OZP	1 840	2 799
příspěvek na provozní náklady CHPD, CHPM a CHPM – SVČ vytvořené pro OZP, včetně nákladů na PR	62	215
rekvalifikace, poradenské aktivity	6 142	515
překlenovací příspěvek	60	53
projekty ESF – OP LZZ – VPP	68 691	95 544
projekty ESF – OP LZZ – SÚPM	26 354	34 823
projekty ESF – OP LZZ – rekvalifikace a poradenství	9 049	15 692
projekty ESF – OP LZZ – RIP	30 210	100 151
<b>Celkem</b>	<b>207 916</b>	<b>333 920</b>

**Veřejně prospěšné práce (VPP)** - v roce 2014 byly řešeny příspěvky na VPP zejména u obcí, měst a jimi zřízených organizací (popis činnosti - pomocný dělník při úklidu a údržbě veřejné zeleně, lesa a komunikací, budov a dalších objektů v majetku obce.; vzdělávacím zařízením (MŠ, ZŠ a SŠ) byl poskytován příspěvek na pracovníky poskytující ostatní osobní služby dětem se zdravotním postižením.

**Vymezení umístovaných uchazečů:** Prioritně byly umístováni uchazeči evidovaní minimálně 5 měsíců; v případě, že uchazeč spadal do kategorie nad 55 let věku, nebo OZP, nebo ženy po MD, nebo osoby pečující o dítě do 15 let, nebo osoby vyžadující zvláštní pomoc z jiných vážných důvodů, minimální délka evidence 3 měsíce; uchazeči do 25 let věku, minimální délka evidence 3 měsíce. Absolventi do 30 let věku, bez rozdílu dosaženého stupně vzdělání, postrádající pracovní zkušenosti nebo mající pracovní zkušenosti v souhrnné délce max. 2 roky po ukončení přípravy na budoucí povolání (tzn. i při sečtení několika dílčích dosavadních pracovních poměrů) - minimální délka evidence 1 měsíc v den podání žádosti V odůvodněných a individuálně projednaných případech mohlo být od těchto podmínek upuštěno. Dále bylo individuálně posuzováno umístění uchazečů vyžadujících zvýšenou péči, zejména se to týkalo uchazečů po výkonu trestu, nepřizpůsobivých, případně uchazečů ze sociokulturních menšin. Zaměstnavatelům bylo umožněno ze 2/3 opakované umístění uchazečů o zaměstnání, zejména v případě předáků, koordinátorů větších pracovních skupin, uchazečů obtížně umístitelných a ohrožených dlouhodobou nezaměstnaností.

Příspěvky byly také poskytovány na činnosti sociálního charakteru pro tzv. pracovníky poskytující ostatní osobní služby (např. asistence u zdravotně postižených dětí ve vzdělávacích zařízeních nebo pracovník v sociálních službách - osobní asistence, sociální péče).

V roce 2014 bylo uzavřeno celkem 739 nových dohod o zřízení míst na VPP, z toho 295 z národní APZ a 444 z OP LZZ, projekt VSPR!-PP; vytvořeno bylo celkem 1685 pracovních míst, z toho 386 míst z národní APZ (klasické VPP a asistenti zdravotně postižených osob) a 1299 míst z VSPR!-PP (všechno klasické VPP). Na těchto pracovních místech bylo v průběhu roku umístěno 1719 uchazečů o zaměstnání, z toho 110 osob se zdravotním postižením.



Příspěvek byl poskytován ve výši 11 000,- Kč měsíčně na klasické VPP, 13 000,- Kč na předáka a koordinátora VPP a 12 000,- Kč na asistenta u zdravotně postižených osob. Celkem bylo na VPP vyplaceno 137 475 tis. Kč, z toho v rámci národní APZ 41 931 tis. Kč a v rámci OP LZZ 95 544 tis. Kč. V 1. pololetí významně vzrůstal zájem zaměstnavatelů – zejména obcí – o navýšení počtu vytvářených míst na VPP ve všech okresech Pardubického kraje, nejvíce míst bylo vytvořeno na Svitavsku – 569, na Chrudimsku – 442, dále na Ústecku – 358 a na Pardubicku – 316. V průběhu 2. pololetí bylo vytvořeno 35 míst na VPP výhradně pro uchazeče dlouhodobě evidované a současně pobírající dávky hmotné nouze – zde byl poskytován příspěvek ve výši 15 000,- Kč. V 1. etapě byly dohody uzavírány do 31.10.2014, od 1.11.2014 byly prodlouženy všem zaměstnavatelům, kteří o to požádali a v rozsahu, o který požádali (s omezením na maximální možnou celkovou dobu trvání dohody, tedy na 12 měsíců).

**Společensky účelná pracovní místa** – příspěvek byl poskytován na úhradu mezd a jejich náhrad, včetně pojistného na sociální zabezpečení a příspěvku na státní politiku zaměstnanosti a pojistného na všeobecné zdravotní pojištění zaměstnavateli, který vyhradil pracovní místo pro uchazeče o zaměstnání vyžadujícího zvýšenou péči, doporučeného na toto místo úřadem práce.

**Vymezení umístěvaných uchazečů:** evidovaní minimálně 12 měsíců; v případě, že uchazeč spadal do kategorie nad 55 let věku, nebo OZP, nebo ženy po MD, nebo osoby pečující o dítě do 15 let, nebo osoby vyžadující zvláštní pomoc z jiných vážných důvodů, minimální délka evidence 5 měsíců; uchazeči do 25 let věku, minimální délka evidence 3 měsíce. Absolventi do 30 let věku, bez rozdílu dosaženého stupně vzdělání, postrádající pracovní zkušenosti nebo mající pracovní zkušenosti v souhrnné délce max. 2 roky po ukončení přípravy na budoucí povolání (tzn. i při sečtení několika dílčích dosavadních pracovních poměrů) - minimální délka evidence 1 měsíc v den podání žádosti. V odůvodněných a individuálně projednaných případech bylo možné od podmínky délky evidence upustit.

V roce 2014 bylo uzavřeno celkem 1238 dohod o vyhrazení SÚPM, z toho 576 z národní APZ a 662 z OP LZZ, projekt VSPR!-PP; v rámci uzavřených dohod bylo vyhrazeno celkem 1238 míst (576 míst z národní APZ a 662 místa z VSPR!-PP); na těchto pracovních místech bylo v průběhu roku umístěno celkem 1238 uchazečů o zaměstnání, z toho 51 osoba se zdravotním postižením. V tomto počtu umístěných uchazečů je zahrnuto i 37 absolventů umístěných na krajské pobočce ÚP ČR v Pardubicích prostřednictvím agentury ManpowerGroup.

Příspěvek byl poskytován po dobu 6 měsíců ve výši, která závisela na délce uzavření pracovního poměru – 11 000,- Kč měsíčně v případě uzavření pracovního poměru na dobu neurčitou, 9 000,- Kč měsíčně v případě uzavření pracovního poměru na dobu určitou. Celkem bylo na SÚPM vyplaceno 73 951 tis. Kč, z toho v rámci národní APZ 39 128 tis. Kč a 34 823 tis. Kč v rámci OP LZZ, VSPR!-PP. Uchazeči o zaměstnání byli do tohoto nástroje zařazováni podle kritérií stanovených v Zásadách APZ pro rok 2014. V průběhu celého roku vzrůstal počet žádostí o příspěvek ve všech okresech Pardubického kraje, nejvíce míst bylo vytvořeno na Pardubicku - 393, na Chrudimsku – 321, dále na Ústecku – 276 a na Svitavsku – 248.



**Společensky účelná pracovní místa – samostatná výdělečná činnost** - nástroj, kterým ÚP poskytoval příspěvek uchazečům o zaměstnání, kteří chtěli začít podnikat. Komise posuzovala konkrétně předkládané podnikatelské záměry z hlediska reálnosti a záruk dlouhodobějšího úspěšného podnikání, byly podporovány hlavně výrobní činnosti a vznik pracovních míst v problémových mikroregionech resp. obcích, dále podnikání v regionech, které vytváří prostor pro následné zaměstnání dalších uchazečů. Současně komise přihlížela k předloženým podnikatelským záměrům i k celkové připravenosti uchazečů na podnikání. Dohody se uzavíraly na 12 měsíců. V 5 případech byl žadatelům poskytnut překlenovací příspěvek.

**Vymezení umísťovaných uchazečů:** evidovaní minimálně 5 měsíců; uchazeči do 25 let věku, minimální délka evidence 3 měsíce. Absolventi do 30 let věku, bez rozdílu dosaženého stupně vzdělání, postrádající pracovní zkušenosti nebo mající pracovní zkušenosti v souhrnné délce max. 2 roky po ukončení přípravy na budoucí povolání (tzn. i při sečtení několika dílčích dosavadních pracovních poměrů) - minimální délka evidence 1 měsíc v den podání žádosti. V odůvodněných a individuálně projednaných případech bylo možné od podmínky délky evidence upustit.

V roce 2014 bylo uzavřeno celkem 105 dohod, všechny z národní APZ; v rámci těchto dohod bylo vytvořeno 105 nových míst pro osoby samostatně výdělečně činné, z toho 1 místo pro OZP. Počet uzavřených dohod se proti roku 2013 (117) snížil o 12.

Příspěvek byl poskytován ve výši 30000,- Kč na 1 místo; v případech předpokládaných nízkých nákladů byl příspěvek snížen na 20-25 000,- Kč. Převažujícími činnostmi, na které byl příspěvek poskytnut, jsou služby, drobná řemesla a obchodní činnost; v řadě případů není příspěvek vyčerpán v plné výši a nevyčerpaná částka se pak vrací. Celkem bylo na SVČ vyplaceno 3 069 tis. Kč, na překlenovací příspěvek (5 případů) bylo vyplaceno 53 tis. Kč, vše v rámci národní APZ.

### **Chráněná pracovní místa - zřízení**

Úřad práce podporoval vytváření chráněných pracovních míst (dále jen CHPM) pro osoby se zdravotním postižením, které jsou v evidenci ÚP nejméně 2 měsíce, formou příspěvku na zřízení těchto míst. Délka závazku obsazení chráněného místa po dobu 3 let. Příspěvek se poskytoval zálohově, na pracovní místa zřízená na pracovišti zaměstnavatele.

V roce 2014 bylo uzavřeno celkem 28 dohod o zřízení CHPM, všechny z národní APZ, 2 žádosti byly zamítnuty; v rámci těchto dohod bylo vytvořeno celkem 61 místo, na těchto pracovních místech bylo postupně v průběhu roku umístěno celkem 60 osob se zdravotním postižením.

Příspěvek byl poskytován průměrně ve výši 45 000,- Kč na jedno místo. Celkem bylo na zřízení CHPM vyplaceno 2 799 tis. Kč z národní APZ. V případě tohoto nástroje v průběhu celého roku klesal počet žádostí o příspěvek; zaměstnavatelé omezili přijímání nových pracovníků a ani možnost získání finančního příspěvku nebyla motivující.

## 6.2 Rekvalifikace a poradenství

### 6.2.1 Rekvalifikace uchazečů a zájemců o zaměstnání, rekvalifikace zaměstnanců

Uchazeči a zájemci zařazení v roce 2014 do rekvalifikace	Počet účastníků
Zabezpečené rekvalifikace	1 275
Zvolené rekvalifikace	363
<b>Celkem</b>	<b>1 638</b>
<b>z toho</b>	
- úspěšně ukončená rekvalifikace	1 460
- neúspěšně ukončená rekvalifikace	28
- nedokončená rekvalifikace z vážných důvodů (nemoc, nástup do PP)	44
- nedokončená rekvalifikace bez vážných důvodů	10
- v rekvalifikaci pokračuje do roku 2015	67
- rekvalifikace uzavřena v roce 2014 s termínem zahájení v roce 2015	29
hrazeno z prostředků APZ	44
hrazeno z prostředků ESF - OP LZZ – NIP Vzdělávejte se pro růst – rekvalifikace	99
hrazeno z prostředků ESF - OP LZZ – NIP Vzdělávání a dovednosti pro trh práce	1 425
hrazeno z prostředků ESF - OP LZZ – RIP	50
hrazeno z prostředků ESF- grantové projekty	20
<b>Průměrné náklady na rekvalifikaci (=kurzovné) na 1 uchazeče/zájemce</b>	<b>8 500</b>
<b>Rekvalifikace zaměstnanců v roce 2014</b>	
- počet uzavřených dohod	1
- počet rekvalifikovaných zaměstnanců	2

### 6.2.2 Poradenské činnosti (externí zajištění)

Uchazeči zařazení v roce 2014 do externí poradenské činnosti	Počet zařazených účastníků
<b>CELKEM</b>	<b>1 486</b>
<b>z toho:</b>	
hrazeno z prostředků APZ	0
hrazeno z prostředků ESF – OP LZZ – NIP VSPR! - R	121
z toho: Školení k využívání PC při hledání zaměstnání	35
Finanční gramotnost	35
Bilanční diagnostika	9
KPP Hledám zaměstnání	42
hrazeno z prostředků ESF - OP LZZ – NIP VDTP	1 365
z toho: Školení k využívání PC při hledání zaměstnání	298
Finanční gramotnost	278
Bilanční diagnostika	342
KPP Hledám zaměstnání	436
Individuální poradenství s osobní asistencí	11



### 6.2.3 Pracovní rehabilitace/příprava k práci

Uchazeči zařazení v roce 2014 na přípravu k práci	Počet zařazených účastníků
<b>CELKEM</b>	<b>6</b>
<b>z toho</b>	
Administrativní práce	1
Práce v keramické dílně	1
Nevidomý a slabozraký masér	1
Pomocné práce v restauraci a kuchyni	1
Pomocná číšnice v restauraci a kavárně	1
Pomocný pracovník	1

### 6.2.4 Poradenské skupinové činnosti (interní zajištění)

Název poradenské činnosti	Počet konání	Počet zařazených účastníků
Skupinové poradenství pro ZŠ	189	3 639
Skupinové poradenství pro SŠ, VOŠ, VŠ	115	2 545
Skupinové poradenství pro UoZ, ZZ a veřejnost	316	2 508
Skupinové informační schůzky (práva a povinnosti UoZ, nabídka služeb ÚP ČR, kontakty)	257	2 995
Skupinové poradenství v rámci projektů RIP	2	43
Skupinové poradenství JOB CLUB	8	52
<b>Skupinové poradenství celkem</b>	<b>887</b>	<b>11 782</b>
Akce IPS (prezentace IPS na veletrzích, výstavách atd.)	<b>28</b>	<b>x</b>
Setkání s výchovnými poradci	<b>17</b>	<b>x</b>
<b>CELKEM v roce 2014 počet interních skupinových poradenských činností a zařazeno účastníků</b>	<b>932</b>	<b>11 782</b>

### 6.2.5 Individuální poradenství (interní zajištění)

	Počet konání
Individuální poradenství v rámci referátu poradenství	7 790
Individuální poradenství v rámci projektů RIP	42
Bilanční diagnostika	28
<b>CELKEM v roce 2014 individuální poradenství</b>	<b>7 860</b>
Distanční poradenství v rámci referátu poradenství	4 948
<b>CELKEM v roce 2014 distanční poradenství</b>	<b>4 948</b>



### 6.3 Projekty ESF

REGIONÁLNÍ INDIVIDUÁLNÍ PROJEKTY				
Název projektu	Cílová skupina	Realizace	Počet účastníků	Rozpočet projektu
Zelená řemeslu!	UoZ do 25 let věku s výučním listem	1.4.11 – 31.3.14	200	18.640.148,- Kč
Zkušenosti jsou výhodou	UoZ nad 50 let věku s délkou evidence nad 5 resp. nad 12 měsíců	1.12.11 – 30.6.14	192	21.614.200,- Kč
Vzdělávejte se pro růst v Pardubickém kraji!	Zaměstnanci, zaměstnavatelé (podniky v ekonomickém růstu)	1.6.12 – 31.5.14	1.036	34.239.000,- Kč
Klíč k úspěchu v Pardubickém kraji	UoZ do 30 let věku a UoZ od 40 let věku, s délkou evidence 1 měsíc	1.1.13 – 31.10.15	400	65.123.999,- Kč
Odborné praxe pro mladé v Pardubickém kraji	UoZ do 30 let věku s praxí v oboru ne delší jak 2 roky	1.7.13 – 31.10.15	377	94.012.479,81 Kč
Vzdělávejte se pro růst v Pardubickém kraji II	Zaměstnanci, zaměstnavatelé a OSVČ (v ekonomickém růstu)	1.9.13 – 31.10.15	2.074	88.728.092,- Kč

Krajská pobočka ÚP ČR v Pardubicích (KrP ÚP ČR v Pardubicích) během roku 2014 realizovala 6 regionálních individuálních projektů (RIP) financovaných z 85 % z prostředků Evropského sociálního fondu (z Operačního programu Lidské zdroje a zaměstnanost, Prioritní osy 2 Aktivní politiky trhu práce, Oblasti podpory 2.1 Posílení aktivních politik zaměstnanosti – 4 projekty, a z Oblasti podpory 1.1 Zvýšení adaptability zaměstnanců a konkurenceschopnosti podniků – 2 projekty) a z 15 % ze státního rozpočtu ČR.

Regionální individuální projekt „Zelená řemeslu!“ (CZ.1.04/2.1.00/13.00095) byl zahájen 1. 4. 2011, Zahájení projektu předcházela poměrně dlouhá přípravná fáze. Dodavatelem aktivit se stala firma MARLIN, s.r.o., z Uherského Hradiště. Projekt byl určen pro mladé lidi do 25 let, kteří jsou vyučení a byl dodavatelem realizován od 3. 9. 2012 do 30. 9. 2013. Do projektu vstoupilo 202 účastníků. Po vstupu do projektu proběhl poradensko-informační program „Úvod do světa práce“, který úspěšně ukončilo celkem 194 účastníků. Další aktivitou v rámci projektu byly rekvalifikační kurzy, které úspěšně absolvovalo 46 účastníků projektu. Kromě rekvalifikací probíhala v projektu např. skupinová setkání, kde byla účastníkům nabízena volná pracovní místa, případně byla na těchto setkáních uskutečněna prezentace potencionálních zaměstnavatelů. V neposlední řadě absolvovali účastníci i individuální konzultace, kde mohli řešit veškeré problémy a nepříjemnosti, které mohou vznikat v důsledku nezaměstnanosti a evidence na ÚP. V projektu bylo celkem zaměstnáno 147 účastníků projektu (někteří z nich opakovaně na různých typech pracovních míst), z toho 45 na nově vytvořených pracovních místech, 16 na SÚPM a 84 na pracovních místech bez dotace.



Regionální individuální projekt „Vzdělávejte se pro růst v Pardubickém kraji!“ (CZ.1.04/1.1.00/82.00006) umožnil vybraným podnikům (které spadají do CZ NACE, speciálně vytypované pro tento projekt) získat finanční příspěvky na vzdělávání či rekvalifikaci svých zaměstnanců a současně jim jsou hrazeny mzdové náklady vzdělávaných zaměstnanců po dobu jejich vzdělávání. Projekt je realizován vlastními silami KrP ÚP ČR v Pardubicích. Realizace projektu byla zahájena od 1. 6. 2012 a projekt bude ukončen 31. 5. 2014. Největší zájem je o jazykové dovednosti zaměřené na obchod a rekvalifikační kurzy zaměřené na firemní stroje. V projektu bylo realizováno celkem 168 vzdělávacích aktivit. Vzděláváním prošlo 1020 zaměstnanců (někteří z nich opakovaně, kurzy absolvovalo úspěšně 1594 zaměstnanců).

Regionální individuální projekt „Zkušenosti jsou výhodou“ (CZ.1.04/2.1.00/70.00011) byl zahájen v polovině roku 2012. Dodavatelem aktivit se stala firma MARLIN, s.r.o., z Uherského Hradiště. Projekt je společností realizován od 3. 9. 2012 do 28. 2. 2014. Cílovou skupinu tvořili uchazeči o zaměstnání s délkou evidence nad 5 měsíců resp. nad 12 a současně starší 50 let. Do projektu nastoupilo celkem 192 osob. Na poradenský program nastoupilo 192 účastníků projektu a 191 úspěšně ukončilo. Profesní bilanční diagnostikou prošlo 33 účastníků projektu. Do rekvalifikačních kurzů nastoupilo celkem 44 účastníků projektu. V průběhu realizace projektu bylo umístěno 21 účastníků projektu na nově vytvořených pracovních místech a 37 na SÚPM vyhrazených a 59 účastníků projektu bylo zaměstnáno bez dotace.

Regionální individuální projekt „Vzdělávejte se pro růst v Pardubickém kraji II“ (CZ.1.04/1.1.00/B1.00005) umožnil vybraným podnikům a OSVČ (které spadají do CZ NACE, speciálně vytypované pro tento projekt) získat finanční příspěvky na vzdělávání či rekvalifikaci svých zaměstnanců a současně jim jsou hrazeny mzdové náklady vzdělávaných zaměstnanců po dobu jejich vzdělávání. Projekt je realizován vlastními silami KrP ÚP ČR v Pardubicích. Realizace projektu probíhá od 1. 9. 2013 do 31. 8. 2015. Na realizaci projektu byla z OP LZZ vyčleněna částka 88.728.092,- Kč. Ke konci roku 2014 bylo od 187 zaměstnavatelů podáno celkem 614 žádostí, z toho jich bylo 373 schváleno, 173 zamítnuto 23 žádostí do 31. 12. 2014 nebylo ještě projednáno v komisi a 45 žádostí bylo stornováno. Se zaměstnavateli bylo do konce roku 2014 podepsáno 321 dohod o poskytnutí příspěvku na vzdělávání s náklady v objemu 44.072.126,- Kč. V rámci uzavřených dohod se do 31. 12. 2014 úspěšně zúčastnilo vzdělávání 1830 zaměstnanců (každá osoba je započítána pouze jednou).

Regionální individuální projekt „Klíč k úspěchu v Pardubickém kraji“ (CZ.1.04/2.1.00/70.00046) byl zahájen 1. 1. 2013. Původní zaměření projektu bylo na cílovou skupinu UoZ složenou ze dvou částí – první tvořili UoZ do 30 let, a druhou skupinu tvořili UoZ od 50 let. V roce 2013 se nejprve uskutečnilo výběrové řízení na mandátáře, který měl pro KrP ÚP ČR v Pardubicích zajistit služby spojené s přípravou a následnou realizací veřejné zakázky na dodavatele služeb spojených s realizací projektu. V říjnu 2013 bylo výběrové na dodavatele služeb zrušeno, neboť se přihlásil pouze jeden uchazeč. Následně požádala KrP ÚP ČR v Pardubicích žádost o podstatnou změnu projektu, která byla v prosinci 2013 schválena, a tím bylo KrP v Pardubicích umožněno realizovat projekt od 1. 1. 2014 bez dodavatele. Součástí žádosti o podstatnou změnu projektu byla i žádost o rozšíření části cílové skupiny ze skupiny nad 50 let na skupinu nad 40 let. Tento projekt se tak stal do jisté míry pilotním projektem, neboť zde ověřujeme schopnosti pracovníků referátu projektů ESF zvládat realizaci projektů vlastními silami.



Do 31. 12. 2014 vstoupilo do projektu 570 účastníků (z nich 122 pobírá NSD). Zaměstnáno bylo celkem 356 účastníků, z toho 168 na nově vytvořeném pracovním místě (s dotací), 65 na SÚPM vyhrazeném a 123 účastníků projektu bylo zaměstnáno na pracovním místě bez dotace. Současně bylo zaměstnavatelům poskytnuto 50 příspěvků na zapracování. Rekvalifikací do uvedené doby úspěšně prošlo 45 účastníků.

Regionální individuální projekt „Odborné praxe pro mladé do 30 let v Pardubickém kraji“ (CZ.1.04/2.1.00/70.00069) byl zahájen 1. 7. 2013. Projekt je realizován vlastními silami KrP ÚP ČR v Pardubicích. Cílovou skupinu projektu tvoří UoZ do 30 let, kteří mají minimální praxi v oboru, ne delší jak 2 roky. Do projektu do 31. 12. 2014 vstoupilo 377 účastníků, z nich bylo 320 zaměstnáno na SÚPM vyhrazeném. Jako podpora zapracovávaného účastníka projektu bylo do té doby poskytnuto i 190 příspěvků na mentora. Všichni účastníci projektu procházejí vstupním programem „Orientace na trhu práce“ a mají možnost využít i nabídku rekvalifikací pro prohloubení stávající kvalifikace, což využili 4 účastníci projektu.

Národní individuální projekt „Vzdělávejte se pro stabilitu!“ (dále jen VSPS!) - NIP CZ.1.04/1.1.00/A1.00001

Projekt „Vzdělávejte se pro stabilitu!“ byl zpracován na období 17. 9. 2012 – 31. 8. 2015, přičemž vzdělávací aktivity měly být ukončeny k 30. 6. 2015.

Projekt byl určen zaměstnavatelům, kteří:

- a) v důsledku negativního vývoje ekonomiky nejsou ve svých provozovných schopni přechodně přidělovat svým zaměstnancům práci v rozsahu stanovené týdenní pracovní doby, Rozsah výpadku pracovní doby musí být v intervalu  $> 20\%$  a  $\leq 60\%$  (tedy více než jeden den v týdnu a maximálně 3 dny v týdnu).
- b) výpadek pracovní doby je skutečně způsoben hospodářskými obtížemi, nikoliv např. sezónním charakterem práce, tj. v meziročním kvartálním srovnání tržeb k počtu zaměstnanců zaměstnavatele došlo k poklesu o více než 20 %.

Projekt umožňuje úhradu mzdových prostředků zaměstnanců za dobu účasti na vzdělávání a vzdělávacích nákladů.

Prvotní zájem o vstup do projektu výrazně klesl, zejména po seznámení se vstupními parametry projektu VSPS! a porovnáním s parametry vstupu a následného čerpání jiných současně probíhajících RIP a NIP projektů ( VSPR – regiony I., II., VSPR – adaptabilita, POVEZ)

Do 20.11.2014 nebyla v Pardubickém kraji podána žádná žádost o vstup do projektu.

MPSV rozhodlo o předčasném ukončení projektu; příjem žádostí o vstup do projektu byl ukončen k 20.11.2014.

**6.4 Počet vytvořených pracovních míst a umístěných uchazečů podle jednotlivých nástrojů APZ**

nástroj APZ	Počet vytvořených míst	Počet umístěných uchazečů	Z toho OZP
VPP	386	388	14
SÚPM zřízená	0	0	0
SÚPM vyhrazená	576	576	19
SÚPM - SVČ	105	105	4
CHPM zřízená	61	60	60
CHPM - SVČ osob se ZP	0	0	0
CHPM, CHPM SVČ – provoz	1	1	1
příspěvek na zapracování	-	35	0
překlenovací příspěvek	-	5	0
rekvalifikace (bez zvolené)	-	27	1
zvolená rekvalifikace	-	17	0
poradenské činnosti	-	0	0
pracovní rehabilitace	-	6	6
<b>celkem národní APZ</b>	<b>1 129</b>	<b>1 220</b>	<b>105</b>
<b>ESF - OP LZZ</b>			
VPP NIP	1 299	1 331	96
SÚPM NIP vyhrazená	662	662	32
rekvalifikace NIP (bez zvolené)	-	1 177	117
zvolená rekvalifikace NIP	-	347	38
poradenské činnosti NIP	-	1486	148
pracovní rehabilitace NIP	-	0	0
RIP OP LZZ (bez odborných praxí)	90	129	4
Odborné praxe pro mladé do 30 let	296	306	0
grantové projekty ESF	-	20	14
<b>celkem ESF - OP LZZ</b>	<b>2 347</b>	<b>5 458</b>	<b>449</b>
<b>celkem nár. APZ + ESF</b>	<b>3 476</b>	<b>6 678</b>	<b>554</b>



## 7. Strategie realizace APZ pro rok 2015

Výchozími dokumenty pro stanovení strategie realizace aktivní politiky zaměstnanosti (APZ) v roce 2015 jsou Instrukce MPSV č. 15/2014 a Směrnice GŘ č. 8/2014 (po dobu své platnosti) a č. 9/2014, a to ve vztahu k postupu a spolupráci útvarů a pracovišť krajské pobočky Úřadu práce České republiky v Pardubicích (dále jen „KřP ÚP ČR“) při poskytování finančního příspěvku na realizaci nástrojů a opatření APZ a aplikaci nové právní úpravy nástrojů a opatření APZ. Tyto řídicí akty budou podrobně rozpracovány ve vnitřních předpisech krajské pobočky v Pardubicích, ve kterých budou formulovány zásady aktivní politiky zaměstnanosti pro rok 2015.

V roce 2015 se bude při řešení situace na trhu práce v Pardubickém kraji preferovat využívání prostředků Operačního programu lidské zdroje a zaměstnanost – projekt VSPR!-PP pro nástroje VPP a SUPM. Pravidla pro poskytování finančních prostředků v rámci projektů OP LZZ se budou řídit stejnými zásadami jako projekty národní APZ. Nedílnou součástí bude dodržování pravidel 3E.

Pracovníci oddělení trhu práce na vybraných kontaktních pracovištích (KOP podle okresní působnosti), zpracovávají žádosti dle platných zásad na dané období a předkládají je metodické a konzultační pracovní skupině krajské pobočky. Všechny žádosti jsou individuálně posouzeny a následně předloženy příslušné okresní výběrové komisi pro výběr projektů, která doporučí/nedoporučí podané žádosti a předloží je ke schválení řediteli příslušného vybraného kontaktního pracoviště úřadu práce. V případě nejednotného stanoviska okresní výběrové komise a metodické a konzultační pracovní skupiny krajské pobočky rozhodne ředitel krajské pobočky.

Pro rok 2015 budou vymezeny kategorie uchazečů, kterým bude věnována maximální pozornost a budou prioritně zařazováni do APZ v souladu s řídicími akty MPSV a GŘ..

Pro nástroj SÚPM je jako základní ukazatel stanovena délka evidence pro zařazení do projektů minimálně 12 měsíců; v případě že bude uchazeč spadat do kategorie osob nad 50 let věku, nebo OZP, nebo ženy po MD nebo pečující o dítě do 15 let a nebo osoby vyžadující zvláštní pomoc z jiných vážných důvodů, minimální délka evidence 5 měsíců; u osob do 30 let, minimální délka evidence 3 měsíce, u absolventů s individuálním posouzením délky praxe, 1 měsíc evidence.

Pro nástroj VPP je jako základní ukazatel stanovena délka evidence pro zařazení do projektů minimálně 5 měsíců; v případě že bude uchazeč spadat do kategorie osob nad 50 let věku, nebo OZP, nebo osoby do 30 let, nebo ženy po MD nebo pečující o dítě do 15 let a nebo osoby vyžadující zvláštní pomoc z jiných vážných důvodů, minimální délka evidence 3 měsíce; u absolventů s individuálním posouzením délky praxe, 1 měsíc evidence.

Délka evidence se posuzuje vždy k datu nástupu do pracovního poměru. V řádně odůvodněných a individuálně projednaných případech lze do APZ umístit uchazeče o zaměstnání mimo tato kritéria.

Preferovány budou nástroje veřejně prospěšné práce (VPP), společensky účelná pracovní místa vyhrazená (SÚPM) a rekvalifikace, také rekvalifikace zvolená; zejména u VPP bude individuálně posuzováno opakované umístění uchazečů v rámci tohoto nástroje. Podrobná kritéria budou rozpracována ve Směrnici ředitele krajské pobočky v Pardubicích.



## 8. EURES – Evropské služby zaměstnanosti

EURES (Evropské služby zaměstnanosti) v ČR byly plně integrovány do veřejných služeb zaměstnanosti a do činností Úřadu práce ČR. V Pardubickém kraji zajišťoval agendu EURES poradce na KrP v Pardubicích (1). Informace související s volným pohybem pracovní síly v zemích EU/EHP a ve Švýcarsku poskytovali kontaktní pracovníci EURES, a to na KoP v Chrudimi, ve Svitavách a v Ústí nad Orlicí (3).

### Zájemci o práci v zemích EU/EHP a Švýcarsku

Rozhodování zájemců pro práci v zahraničí ovlivňovalo mnoho faktorů: situace na evropském trhu práce, výše mezd, poptávka po daných kvalifikacích, znalost jazyků i osobní důvody. Vzrostla poptávka po kvalifikovaných pracovnících, a to na úrovni středoškolského a vyššího vzdělání. Naopak došlo k výraznému snížení poptávky po nekvalifikované pracovní síle, zejména ze zahraničí. Byl zaznamenán odklon zájmu o práci ve Velké Británii a obecně v „anglicky“ mluvících zemích k zemím „německy“ mluvícím. Výrazně vzrostl zájem o práci v Německu, případně Rakousku a Švýcarsku. Zvýšený počet zájemců o výjezd do zahraničí za prací byl zaznamenán u absolventů škol, a to zejména u těch, kteří již měli zkušenost s krátkodobou prací v zahraničí nebo se účastnili v době studia výměnného studijního pobytu, např. v rámci programu ERASMUS. Tito absolventi pak těžili ze svých zkušeností, znalosti jazyka, určité samostatnosti a při hledání pracovního uplatnění v zahraničí byli úspěšnější. Úspěšní byli také technicky zaměřeni zájemci a řemeslníci.

Dotazy klientů na službu EURES se týkaly nejčastěji problematiky koordinace sociálního zabezpečení, praktických rad spojených s přesunem občana z jedné země do druhé, specifík spojených s odlišnými požadavky zaměstnavatelů při ucházení se o zaměstnání v jednotlivých zemích.

### Zaměstnavatelé

Síť EURES pokračovala ve spolupráci se zaměstnavateli. Průběžně byly informace zaměstnavatelům poskytovány prostřednictvím Poradních sborů ředitelů KrP a KoP úřadu práce. Nejčastěji byly zaznamenány dotazy zaměstnavatelů vztahující se k možnosti distribuce a zveřejňování volných pracovních míst v zahraničí, tj. k pomoci při náboru pracovníků chybějících na trhu práce v ČR, dále dotazy k podmínkám zaměstnávání v členských zemích, ke koordinaci sociálního zabezpečení, situaci na trhu práce ČR/EU.

Německo výrazně zvýšilo objem nabízených pracovních míst a poptávalo pracovníky s kvalifikací v oblasti hotelnictví a gastronomie, IT, zdravotnictví a sociálních služeb a pracovníky vyučené řemeslným oborům. Překážkou byla tak jako v minulých letech především nízká úroveň znalosti němčiny zájemců o práci.

Zástupci služby EURES Pardubického kraje se účastnili mezinárodních pracovních veletrhů JobsExpo 2014 a Profesia Days 2014 v Praze, dále mezinárodní burzy práce v Ostravě, virtuálního veletrhu Monster a dalších burz práce pořádaných sítí EURES.

### Pracovníci veřejných služeb zaměstnanosti

V Pardubickém kraji se v roce 2014 uskutečnila 2 regionální setkání pracovníků s agendou EURES a vedoucími pracovníky, 2 školení pro pracovníky zprostředkování a PvN a 2 kazuistické semináře. EURES poradce poskytoval asistenci pracovníkům při jednání se zahraničními klienty, úzce spolupracoval s ostatními pracovníky s agendami zprostředkování, evidence a podpor v nezaměstnanosti, SSP, poradenství, trhu práce/VM,



a to na regionální i meziregionální úrovni. Dále na celostátní úrovni poskytl EURES poradce školení pro pracovníky Call centra ÚP ČR. Přínosný byl také „kulatý stůl“ k problematice koordinace sociálního zabezpečení organizovaný kanceláří Ombudsmanky v Brně.

#### Studenti

12. 3. 2014 se EURES prezentoval ve stánku i v katalogu vystavovatelů na veletrhu pracovních příležitostí „KONTAKT 2014“, který pořádala Univerzita Pardubice.

27. 2. 2014 se uskutečnilo informační dopoledne určené studentům SŠ a VOŠ Pardubického kraje, ve spolupráci s Eurocentrem a Europe Direct Pardubice pod názvem „Příležitosti pro mladé Evropany“.

19. 11. 2014 přednáška pro absolventy škol a veřejnost na KoP úřadu práce v Ústí nad Orlicí (60 osob).

Ve spolupráci s pracovištěm IPS KrP v Pardubicích se uskutečnilo 28 přednášek za účasti EURES poradce pro studenty SŠ a VOŠ (660 osob). Obdobné přednášky se konaly v rámci aktivit pro studenty a absolventy i v dalších městech regionu.

Z aktivit pro studenty byly přínosné zejména regionální veletrhy práce. EURES poradce se účastnil např. veletrhu pracovního uplatnění v medicíně a farmacii v Hradci Králové, iKariéry na ČVUT v Praze, veletrhu Job Challenge v Brně a Educa My Job v Liberci.

#### Propagace a spolupráce s partnerskými organizacemi

EURES pravidelně spolupracoval s regionálními institucemi, které působí v oblasti zaměstnanosti a podílí se na informování veřejnosti, zaměstnavatelů, vzdělávacího sektoru, pracovníků veřejných služeb zaměstnanosti a státní správy o evropských záležitostech v oblasti mobility pracovní síly.

EURES poradce pravidelně zpracovával statistické údaje pro měsíční hlášení a reporty na národní úrovni a pro Evropskou komisi, spolupodílel se na zajišťování podkladů pro analýzy o evropském trhu práce, vytváření prezentací pro domácí i zahraniční akce a byl respondentem dotazníkových šetření.

## **9. Projekt „Efektivní systém rozvoje zaměstnanosti, výkonu komplexních kontrol a potírání nelegálního zaměstnávání v ČR“**

V rámci projektu „Efektivní systém rozvoje zaměstnanosti...“ je ÚP ČR realizována klíčová aktivita (KA) „Činnost pracovního týmu poradců prevence nelegálního zaměstnávání“. Činnost KA 08 byla zahájena v lednu 2014, v celé ČR je celkem 157 zaměstnanců, přičemž v Pardubickém kraji jde celkem o 11 zaměstnanců (z toho 10 poradců). V průběhu KA probíhá úzká spolupráce se SUIP.

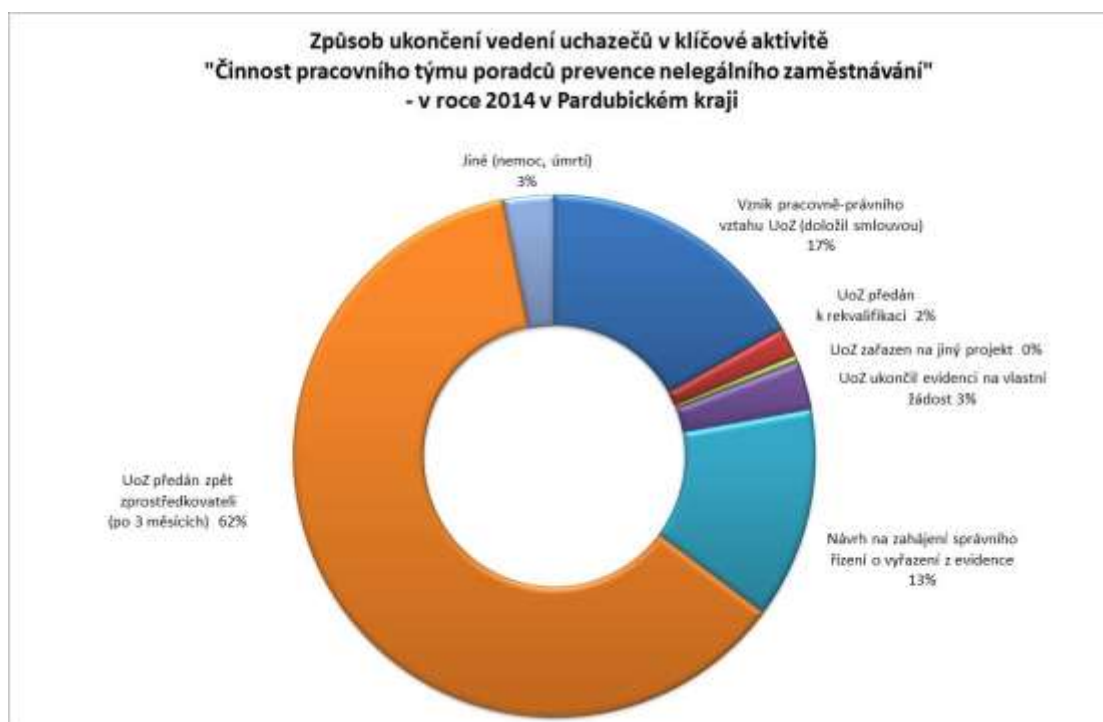
Cílem KA je prevence a znesnadnění nelegálního zaměstnávání uchazečů o zaměstnání (UoZ) a pomoc při uplatnění na trhu práce. Důraz je kladen na vysokou efektivitu a intenzivní



formu práce s klientem. Vzhledem k těmto požadavkům měl každý referent během roku 2014 v péči maximálně 180 UoZ.

Při realizaci KA jsou UoZ vzděláváni v několika důležitých oblastech. Je jim poskytováno skupinové poradenství formou krátkých samostatných seminářů v oblasti finančně-právní, pracovně-právní, sociálně-právní a společenské. V průběhu individuálního poradenství se poradci NLZ intenzivně věnují jednotlivým UoZ, řeší s nimi jejich aktuální situaci, pomáhají jim v orientaci na trhu práce a cílem je vyhledávat a najít možné pracovní uplatnění. Během skupinových i individuálních poradenství také konzultují situace, které mohou nasvědčovat existenci nelegálního zaměstnávání.

V roce 2014 bylo do KA v Pardubickém kraji zařazeno celkem 1 833 UoZ. Díky intenzivní práci a individuálnímu přístupu poradců k UoZ a osvětové činnosti v oblasti prevence nelegálního zaměstnávání přinesla jejich práce velmi pozitivní výsledky. Za zmínku stojí následující údaje. V roce 2014 bylo v PK z celkového počtu vyřazeno z evidence ÚP ČR 240 UoZ z důvodu nerespektování podmínek individuálního akčního plánu, 33 UoZ získalo možnost dalšího zvyšování kvalifikace, 55 UoZ ukončilo evidenci na vlastní žádost. Velmi důležitý je však přínos v oblasti nacházení pracovních příležitostí dlouhodobě evidovaných UoZ a to se týmu v Pardubickém kraji podařilo prokazatelně u 310 UoZ, kteří se uplatnili na trhu práce.



## 10. Přílohy

## SETŘÍDĚNÍ OKRESŮ k 31. prosinci 2014

	podíl nezam. v %		mezimés. přrůst/ úbytek nezam. v %		počet uchazečů na 1 VPM
1 Bruntál	13,5	Jindřichův Hradec	19,1	Sokolov	35,3
2 Most	12,8	Prachatice	18,6	Bruntál	34,4
3 Ústí nad Labem	12,5	Pelhřimov	16,9	Jeseník	34,2
4 Karviná	12,0	<b>Chrudim</b>	<b>14,4</b>	Karviná	30,3
5 Chomutov	11,0	Klatovy	13,8	Děčín	28,1
6 Ostrava-město	11,0	Tachov	13,4	Ústí nad Labem	26,9
7 Znojmo	10,9	Znojmo	12,9	Chomutov	24,8
8 Jeseník	10,7	Havlíčkův Brod	12,1	Hodonín	22,3
9 Hodonín	10,4	Třebíč	11,5	Opava	18,7
10 Děčín	10,3	Jihlava	11,4	Znojmo	18,4
11 Přerov	10,2	Břeclav	11,3	Kladno	18,2
12 Sokolov	9,9	Jičín	11,3	Jindřichův Hradec	17,8
13 Louny	9,9	Písek	11,1	Olomouc	17,1
14 Třebíč	9,6	Žďár nad Sázavou	10,9	Hradec Králové	16,7
15 Litoměřice	9,2	Hodonín	10,6	Mělník	15,6
16 Příbram	9,0	Jeseník	10,5	Vsetín	15,3
17 Šumperk	9,0	Domažlice	10,2	Louny	15,1
18 Teplice	9,0	Vsetín	10,0	Kroměříž	14,8
19 Brno-město	8,8	Náchod	9,9	Brno-město	14,8
20 Český Krumlov	8,6	Český Krumlov	9,8	Třebíč	14,3
21 Kroměříž	8,6	<b>Svitavy</b>	<b>9,1</b>	Jihlava	14,0
22 Vsetín	8,5	Bruntál	8,7	Žďár nad Sázavou	13,9
23 Olomouc	8,5	Rychnov nad Kněžnou	8,6	Most	13,8
24 Kolín	8,3	Strakonice	8,3	Strakonice	13,6
25 Karlovy Vary	8,3	Přerov	7,9	Tábor	13,6
26 Kladno	8,2	Opava	7,9	Náchod	13,4
27 Opava	8,2	Šumperk	7,8	Litoměřice	13,3
28 Liberec	8,1	Benešov	7,5	Šumperk	13,0
29 <b>Svitavy</b>	<b>8,1</b>	Tábor	7,5	Vyškov	12,9
30 Mělník	7,9	Plzeň-sever	7,2	Kutná Hora	12,3
31 Nymburk	7,8	Kutná Hora	7,2	Frydek-Místek	12,2
32 Semily	7,8	Plzeň-jih	7,1	Břeclav	11,7
33 Česká Lípa	7,8	Uherské Hradiště	7,0	Ostrava-město	11,7
34 Břeclav	7,7	Příbram	6,6	Brno-venkov	11,6
35 Trutnov	7,7	Kroměříž	6,4	Teplice	11,5
36 Kutná Hora	7,6	Vyškov	6,2	Přerov	11,4
37 Žďár nad Sázavou	7,5	Kolín	6,1	Blansko	11,4
38 Tábor	7,5	Nový Jičín	6,1	Karlovy Vary	11,4
39 Tachov	7,3	Semily	5,7	Příbram	11,0
40 Rakovník	7,1	Zlín	5,6	<b>Svitavy</b>	<b>10,7</b>
41 Strakonice	7,0	Prostějov	5,6	Jablonec nad Nisou	10,3
42 Jihlava	7,0	Hradec Králové	5,5	<b>Chrudim</b>	<b>10,3</b>
43 <b>Chrudim</b>	<b>7,0</b>	Blansko	5,4	Prostějov	10,2
44 Frydek-Místek	7,0	<b>Ústí nad Orlicí</b>	<b>5,1</b>	Zlín	8,9
45 Hradec Králové	6,9	Olomouc	5,1	Havlíčkův Brod	8,9
46 Nový Jičín	6,9	České Budějovice	4,8	Pelhřimov	8,9
47 Prostějov	6,9	Rokycany	4,7	Nový Jičín	8,5
48 Jablonec nad Nisou	6,7	Cheb	4,3	Rakovník	8,4
49 Blansko	6,7	Frydek-Místek	4,2	Rychnov nad Kněžnou	8,3
50 Havlíčkův Brod	6,6	Louny	4,1	Plzeň-sever	8,0
51 Zlín	6,5	Děčín	4,0	Kolín	7,9
52 Uherské Hradiště	6,4	Nymburk	3,9	Česká Lípa	7,7
53 Klatovy	6,4	Karlovy Vary	3,6	Uherské Hradiště	7,6
54 Cheb	6,4	Rakovník	3,4	Český Krumlov	7,4
55 Brno-venkov	6,4	Litoměřice	3,4	Plzeň-jih	6,9
56 Náchod	6,0	Brno-venkov	3,2	Semily	6,6
57 Vyškov	6,0	Česká Lípa	3,1	Praha-západ	6,2
58 Jindřichův Hradec	5,9	<b>Pardubice</b>	<b>2,8</b>	Jičín	6,0
59 Beroun	5,9	Liberec	2,5	Písek	6,0
60 <b>Ústí nad Orlicí</b>	<b>5,8</b>	Mladá Boleslav	2,5	Beroun	5,7
61 Domažlice	5,6	Trutnov	2,5	Klatovy	5,7
62 Plzeň-město	5,5	Beroun	2,2	České Budějovice	5,6
63 Plzeň-sever	5,5	Mělník	1,5	Trutnov	5,3
64 Jičín	5,5	Praha-východ	1,3	Liberec	5,2
65 Písek	5,4	Plzeň-město	1,2	Cheb	4,8
66 České Budějovice	5,1	Jablonec nad Nisou	1,1	Praha	4,6
67 Prachatice	5,1	Teplice	0,9	<b>Pardubice</b>	<b>4,6</b>
68 Praha	5,0	Ostrava-město	0,9	<b>Ústí nad Orlicí</b>	<b>4,6</b>
69 Plzeň-jih	5,0	Most	0,9	Plzeň-město	4,3
70 <b>Pardubice</b>	<b>5,0</b>	Kladno	0,9	Praha-východ	4,3
71 Pelhřimov	4,9	Brno-město	0,8	Rokycany	4,1
72 Rychnov nad Kněžnou	4,6	Chomutov	0,7	Mladá Boleslav	3,7
73 Rokycany	4,5	Ústí nad Labem	0,7	Nymburk	3,6
74 Mladá Boleslav	4,4	Karviná	0,7	Tachov	3,6
75 Praha-západ	4,4	Sokolov	0,5	Benešov	3,4
76 Benešov	4,3	Praha	-0,2	Prachatice	3,2
77 Praha-východ	3,3	Praha-západ	-0,7	Domažlice	2,9
Celkem ČR	7,5	Celkem ČR	4,7	Celkem ČR	9,2