



Zpráva o situaci na krajském trhu práce, o realizaci APZ v roce 2015 a strategie APZ pro rok 2016

únor 2016

Ing. Petr Klimpl
ředitel krajské pobočky



Obsah:	Strana
1. Zaměstnanost	3
1.1 Celková situace v zaměstnanosti kraje.....	3
1.2 Stručná charakteristika poptávky po pracovní síle (volná místa).....	6
2. Nezaměstnanost	10
2.1 Vývoj nezaměstnanosti v Pardubickém kraji v roce 2015	10
2.2 Hlavní příčiny nezaměstnanosti v kraji.....	11
2.3 Územní rozložení registrované nezaměstnanosti v kraji.....	11
3. Charakteristika problémových skupin na krajském trhu práce a problémových regionů PK ...	26
3.1 Absolventi a mladiství	27
3.2 Osoby se zdravotním postižením	28
3.3 Uchazeči o zaměstnání starší padesáti let.....	30
3.4 Situace dalších problémových skupin na trhu práce.....	31
3.5 Charakteristika problémových regionů kraje	32
4. Cizinci na trhu práce Pardubického kraje	37
5. Prognóza vývoje trhu práce na rok 2016	40
6. Realizace aktivní politiky zaměstnanosti v roce 2015.....	41
6.1 Realizace jednotlivých nástrojů APZ v roce 2015.....	41
6.2 Rekvalifikace (RK zabezpečované ÚP ČR, zvolené, zaměstnanecké), poradenství a pracovní rehabilitace.....	45
6.3 Projekty ESF (RIP, NIP, Odborné praxe pro mladé do 30 let)	48
6.4 Vyhodnocení cílů APZ stanovených na rok 2015.....	54
7. Cíle APZ pro rok 2016	55
7. Přílohy.....	56

1. Zaměstnanost

1.1 Celková situace v zaměstnanosti kraje

Vývoj počtu zaměstnavatelů – údaje z ČSSZ

Zaměstnavatelé	stav k	
	31.12.2014	31.12.2015
celkový počet zaměstnavatelů	10 767	10 901

Vývoj počtu zaměstnanců a OSVČ – údaje z ČSSZ

Zaměstnanci a OSVČ	stav k	
	31.12.2014	31.12.2015
zaměstnanci u firem všech velikostních kategorií	185 670	192 320
osoby samostatně výdělečně činné (OSVČ – hlavní činnost)	26 347	25 939
celková zaměstnanost (zaměstnanost u firem všech velikostních kategorií + OSVČ)	212 017	218 259

Dle údajů z okresních správ sociálního zabezpečení v roce 2015 došlo k nárůstu jak počtu zaměstnaných osob v Pardubickém kraji, tak i celkového počtu zaměstnavatelů. K mírnému poklesu došlo pouze v případě počtu osob samostatně výdělečně činných, kteří tuto činnost provozují jako svou hlavní činnost. Vzhledem k tomu, že téměř shodně vzrostly počty OSVČ vykonávající tuto činnost jako vedlejší, lze z toho usuzovat, že by se ve většině případů mohlo jednat o přesuny z hlavní na vedlejší činnost.

Nárůst zaměstnanosti v kraji je zřejmý i z údajů Českého statistického úřadu, příliš reálně však nevyznívají údaje, že největší přírůstky zaměstnanosti měl stát – tedy představitelé školství, veřejné správy a obrany, sociálního zabezpečení, zdravotnictví a sociální péče.

Vývoj zaměstnanosti – údaje z výběrového šetření ČSÚ (z důvodu nedostupnosti dat ke konci roku jsou uváděny hodnoty za 3. čtvrtletí)

Klasifikace postavení v zaměstnání (CZ-ICSE)	stav zaměstnanosti k			
	30. 9. 2014		30. 9. 2015	
	v tis.	%	v tis.	%
Zaměstnaní v národním hospodářství celkem	247,2	100,0	251,4	100,0
Zaměstnanci včetně členů produkčních družstev	208,9	84,5	209,8	83,4
Zaměstnavatelé	6,3	2,5	8,7	3,5
Pracující na vlastní účet	30,4	12,3	30,7	12,2
Pomáhající rodinní příslušníci	1,5	0,6	2,2	0,9
Stupně vzdělání (ISCED 97)				
Základní	8,8	3,6	8,8	3,5
Střední bez maturity	101,8	41,2	100,8	40,1
Střední s maturitou	88,5	35,8	91,0	36,2
Vysokoškolské	48,1	19,5	50,8	20,2



Vývoj zaměstnanosti dle odvětví – údaje z výběrového šetření ČSÚ (z důvodu nedostupnosti dat ke konci roku jsou uváděny hodnoty za 3. čtvrtletí)

Klasifikace ekonomických činností (CZ-NACE)		stav zaměstnanosti k			
		30. 9. 2014		30. 9. 2015	
		v tis.	%	v tis.	%
Zaměstnaní v národním hospodářství celkem		247,2	100,0	251,4	100,0
A	Zemědělství, lesnictví a rybářství	10,9	4,4	10,6	4,2
B	Těžba a dobývání	0,0	0,0	0,0	0,0
C	Zpracovatelský průmysl	87,0	35,2	85,1	33,9
D	Výroba a rozvod elektřiny, plynu, tepla	1,3	0,5	1,6	0,6
E	Zásobování vodou, činnosti související s odpady	3,1	1,3	3,1	1,2
F	Stavebnictví	23,2	9,4	20,3	8,1
G	Velkoobchod a maloobchod; opr. motor. vozidel	27,7	11,2	25,3	10,1
H	Doprava a skladování	13,4	5,4	14,5	5,8
I	Ubytování, stravování a pohostinství	7,7	3,1	9,7	3,9
J	Informační a komunikační činnosti	3,7	1,5	3,1	1,2
K	Peněžnictví a pojišťovnictví	4,4	1,8	5,4	2,1
L	Činnosti v oblasti nemovitostí	1,1	0,5	1,6	0,6
M	Profesní, vědecké a technické činnosti	8,9	3,6	7,6	3,0
N	Administrativní a podpůrné činnosti	3,9	1,6	3,7	1,5
O	Veřejná správa a obrana; pov. soc. zabezpečení	12,4	5,0	15,0	6,0
P	Vzdělávání	13,4	5,4	17,4	6,9
Q	Zdravotní a sociální péče	17,8	7,2	20,4	8,1
R	Kulturní, zábavní a rekreační činnosti	2,0	0,8	2,7	1,1
S	Ostatní činnosti	3,8	1,5	2,3	0,9
T	Činnosti domácností jako zaměstnavatelů	1,5	0,6	2,0	0,8

Koncentrace základních odvětví v jednotlivých okresech Pardubického kraje – údaje z monitoringu zaměstnanosti prováděného úřadem práce v Pardubickém kraji k 31. 12. 2015

Klasifikace ekonomických činností (CZ-NACE)	Procentuální zastoupení základních odvětví v kraji				
	Chrudim	Pardubice	Svitavy	Ústí nad Orlicí	Pardub. kraj
G, I, J, L, M, N, R, S, T, U Obchod a služby	16,1	52,0	14,0	17,9	100 %
CH, CK Strojírenství	29,9	24,6	15,6	29,9	100 %
CI, CJ Elektrotechnika	4,7	52,7	0,7	42,0	100 %
CL Výroba dopravních prostředků a zařiz.	10,1	27,8	2,5	59,6	100 %
H Doprava a skladování	11,7	43,3	5,8	39,2	100 %
CG Výroba pryžových, plastových výrobků	3,8	23,4	38,1	34,7	100 %
F Stavebnictví	16,3	45,9	12,3	25,5	100 %



Zaměstnanost dle odvětví – údaje z monitoringu zaměstnanosti prováděného úřadem práce v Pardubickém kraji k 31. 12. 2015

Klasifikace ekonomických činností (CZ-NACE)	Stav zaměstnanosti k 31. 12. 2015 v jednotlivých okresech						
	Chrudim	Pardubice	Svitavy	Ústí nad Orlicí	Pardubický kraj		
					celkem	v %	meziroční změna
Zaměstnaní celkem (monitoring prováděný ÚP zahrnuje zaměstnavatele s 15 a více zaměstnanci)	21 238	51 772	20 701	40 674	134 385	100 %	4 985
A Zemědělství	1 071	806	1 587	2 037	5 501	4,1	-155
B Těžba a dobývání	120	0	0	0	120	0,1	45
CA Potravinářský průmysl	603	651	852	1 510	3 616	2,7	-104
CB Oděvní, textilní a kož. prům.	1 065	34	1 095	908	3 102	2,3	36
CC Dřezpracující, papírenský a polygrafický průmysl	515	232	635	627	2 009	1,5	25
CD, CE, CF Chemický průmysl	87	2 865	111	714	3 777	2,8	135
CG Výroba pryžových plastových a ostat. výrobků	334	2 052	3 333	3 039	8 758	6,5	582
CI, CJ Elektrotechnika	653	7 361	95	5 871	13 980	10,4	681
CL Výroba dopravních prostředků a zařízení	963	2 658	240	5 703	9 564	7,1	320
CM Výroba nábytku, ostatní zprac. průmysl, opravy	621	950	1 033	499	3 103	2,3	88
D, E Energetika, plynárenství, vodní hospodářství	469	1 585	225	954	3 233	2,4	199
F Stavebnictví	867	2 434	653	1 352	5 306	4,0	90
G, I, J, L, M, N, R, S, T, U Obchod a služby	3 497	11 307	3 042	3 878	21 724	16,2	1 982
H Doprava a skladování	711	2 643	355	2 393	6 102	4,5	86
CH, CK Strojírenství	4 448	3 654	2 321	4 452	14 875	11,1	475
K Peněžnictví	119	1 842	0	189	2 150	1,6	76
O Státní správa	1 107	2 709	808	1 299	5 923	4,4	140
P Školství	1 386	4 370	1 835	2 914	10 505	7,8	69
Q Zdravotnictví a sociální péče	2 602	3 619	2 481	2 335	11 037	8,2	215

Hromadné propouštění v Pardubickém kraji v roce 2015

§ 62 ZP – Hromadné propouštění		
Region (okres, kraj)	Počet zaměstnavatelů, kteří nahlásili ve sledovaném roce hromadné propouštění	Počet zaměstnanců, jichž se hromadné propouštění týkalo
Chrudim	1	2
Pardubice	5	116
Svitavy	3	40
Ústí nad Orlicí	3	67
Pardubický kraj celkem	12	225

1.2 Stručná charakteristika poptávky po pracovní síle (volná místa)

V roce 2015 činil průměrný počet volných pracovních míst v evidenci KrP Pardubice 5 526. Tato průměrná hodnota je o 2 271 míst (70 %) vyšší, než v předchozím roce. Nejnižší poptávka byla zaznamenána v lednu – 3 785 míst, nejvyšší pak v září – 6 689 míst. Na jedno volné místo připadalo průměrně 3,5 uchazeče.

Nejvíce volných míst nabízeli zaměstnavatelé v okrese Pardubice (v průměru 2 347 míst), dále v okrese Ústí nad Orlicí (1 372 míst), okrese Chrudim (907 míst) a nejméně v okrese Svítavy (899 míst).

Nárůst míst oproti předchozímu roku byl zaznamenán ve všech okresech. Nejvyšší meziroční nárůst průměrných celoročních hodnot byl zaznamenán v okrese Pardubice, nejnižší v okrese Ústí nad Orlicí. Meziroční nárůst volných míst nabízených k 31.12. byl pak nejvyšší v okrese Svítavy, nejnižší opět v okrese Ústí nad Orlicí (vše vyjádřeno v %).

Vývoj a struktura volných pracovních míst

Struktura VM dle kategorií	31.12.2014	31.12.2015
pracovní místa – celkem:	3 465	6 168
- pro dělníky	2 121	4 373
- pro THP + pracovníci ve službách	1 344	1 795
- pro občany se ZP	287	585
- pro absolventy a mladistvé	973	1 830

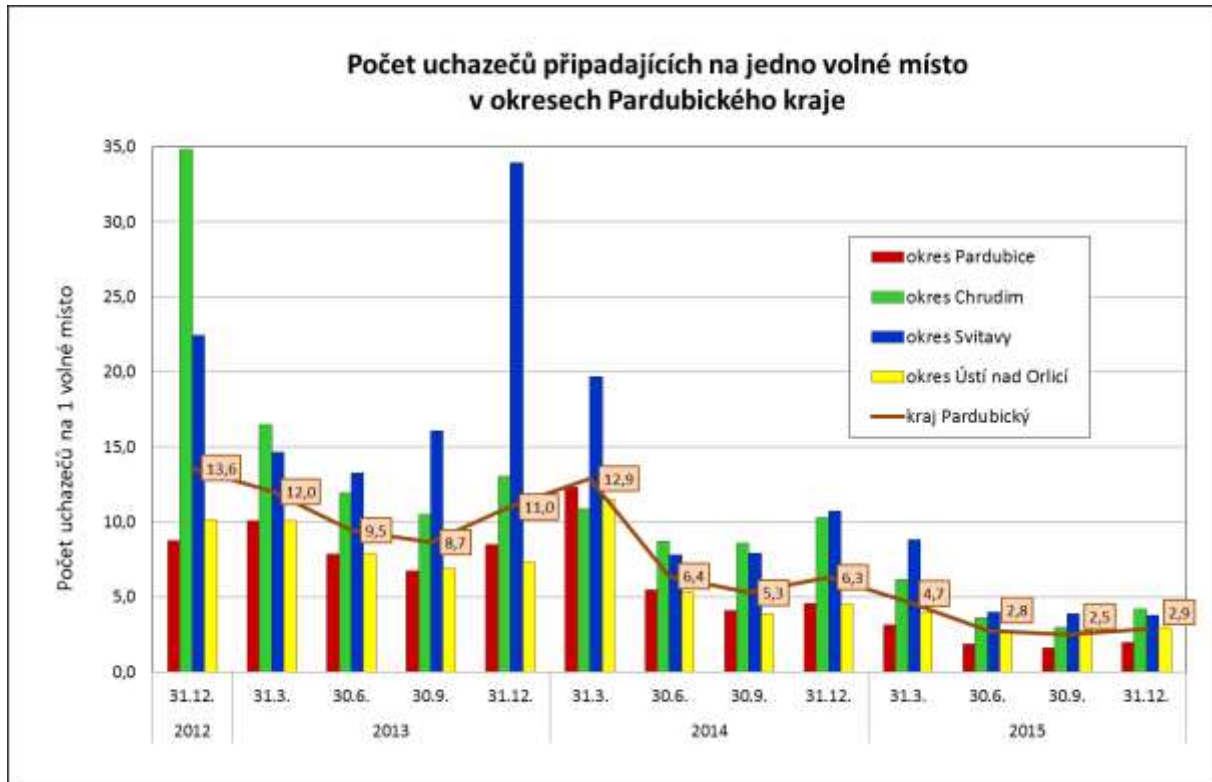
V meziročním porovnání vzrostl celkový počet volných míst nabízených v Pardubickém kraji k 31.12.2015 o 78 %. Poptávka po THP a profesích ve službách vzrostla méně, o 33,6 %, počet pracovních příležitostí pro dělníky se zvýšil o 106,2 %. Výraznější procentuální nárůst vidíme v nabídce míst pro osoby zdravotně postižené – jejich počet meziročně vzrostl o 103,8 %. Další sledovanou kategorií jsou absolventi a mladiství, meziroční poptávka vzrostla o 88,1 %.

Vysoký nárůst počtu volných míst lze přičíst zejména oživení, které na trhu práce sledujeme již od roku 2014.

Průměrný počet míst pro osoby se ZP činil ve sledovaném roce 459 míst a oproti roku 2014 vzrostl o 57,3 %, průměrný počet míst pro absolventy a mladistvé činil 1 488 a v porovnání



s předchozím rokem činil nárůst 52,3 %. Na jedno volné místo pro absolventy připadalo v roce 2015 průměrně 0,7 uchazeče, na jedno volné místo pro osoby se ZP připadalo 6,5 uchazeče.



Počet hlášených volných míst podle požadavku na vzdělání

ISCED97	31. 12. 2014			31. 12. 2015		
	uchazeči	volná místa	uchaz./místa	uchazeči	volná místa	uchaz./místa
bez vzděl. a neúplné zákl. vzd.	63	1	63,0	197	23	8,6
základní vzdělání	5 517	1 148	4,8	4 545	2 738	1,7
nižší střední vzdělání	21	16	1,3	17	32	0,5
nižší střední odborné (SO)	723	14	51,6	599	258	2,3
SO s výučním listem	9 009	1 533	5,9	7 210	2 302	3,1
Stř. nebo SO bez matur. i vyuč.	127	6	21,2	103	37	2,8
ÚSV	526	89	5,9	448	104	4,3
ÚSO s vyučením i maturitou	1 032	203	5,1	822	205	4,0
ÚSO s maturitou (bez vyuč.)	3 477	302	11,5	2 901	306	9,5
vyšší odborné vzdělání	200	25	8,0	194	40	4,9
bakalářské	351	17	20,6	321	29	11,1
vysokoškolské	861	110	7,8	688	94	7,3
doktorské	31	1	31,0	30	0	---
Celkem	21 938	3 465	6,3	18 075	6 168	2,9

Nejvíce pracovních míst představovaly ke konci roku 2015 požadavky, kde zaměstnavatelé akceptovali základní vzdělání, případně neúplné základní vzdělání – 44,8 %. Další výraznou



kategorii tvořila místa, kde zaměstnavatelé požadovali minimálně výuční list – 37,3 % a dále místa, kde nejnižším očekávaným vzděláním byla maturita – 10 %.

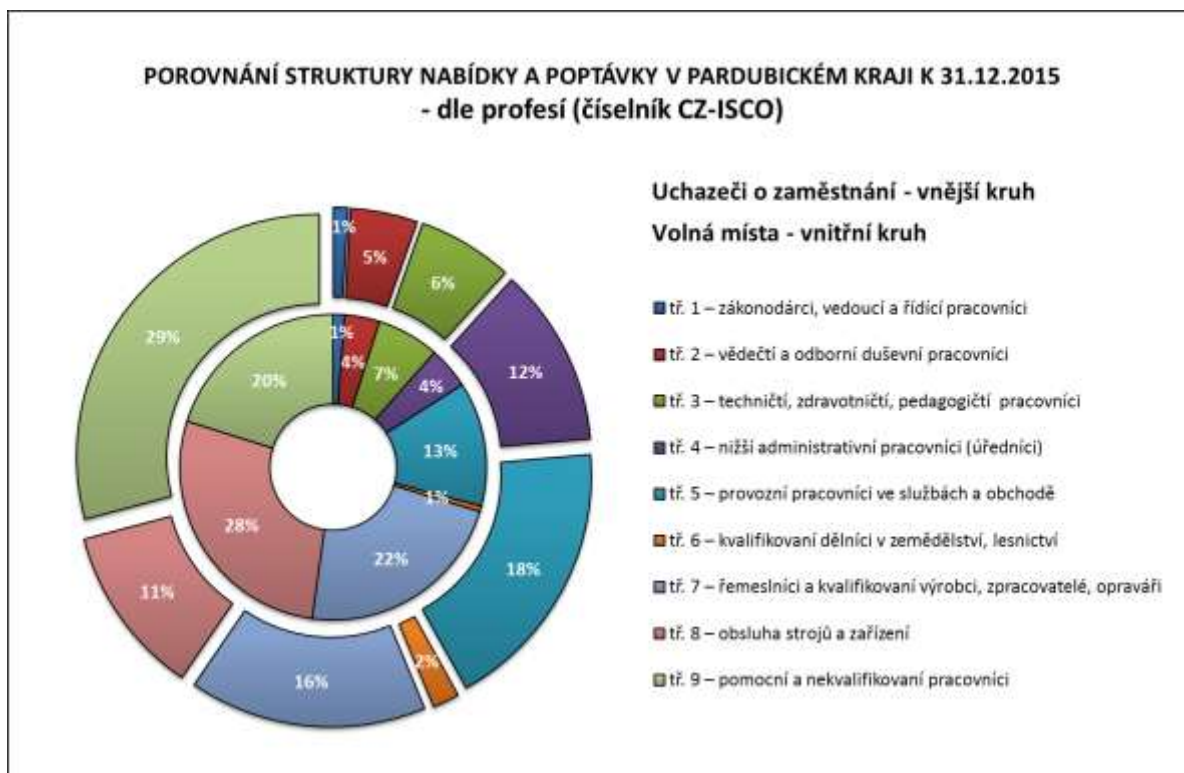
Největší zájem o nové pracovníky mají trvale zaměstnavatelé z odvětví obchodu a služeb a zpracovatelského průmyslu, konkrétně pak firmy strojírenské, elektrotechnické a firmy zabývající se výrobou dopravních prostředků a zařízení. Celoročně je poměrně vysoká poptávka po zájemcích o práci ve stavebnictví a v dopravě.

Přehled umístěných uchazečů však potvrzuje genderové rozdíly, kdy volná místa ve školství, zdravotnictví, peněžnictví, textilním a potravinářském průmyslu a v menší míře v obchodě a službách jsou obsazována především ženami. Naopak na místa ve stavebnictví, strojírenství, energetice, výrobě dopravních prostředků a méně pak v chemickém průmyslu jsou umístováni zejména muži. Je zajímavé, že v elektrotechnickém průmyslu, zemědělství, či v odvětví zpracování plastů se umísťují téměř rovnoměrně obě pohlaví. Z rozboru, kam odcházeli uchazeči po ukončení evidence na úřadě práce v roce 2015, vychází „dobře“ také státní správa, protože tam odešlo jen o málo více mužů než žen, tady je však zřejmé, že počty jsou zkreslené uchazeči umístěnými na veřejně prospěšné práce.

Porovnání uchazečů a volných míst není ve struktuře dle vzdělání úplně přesné, protože zaměstnavatelé ve volných místech udávají nejnižší požadované vzdělání, takže např. pokud je na volné místo požadováno vzdělání s maturitou, pravděpodobně se zaměstnavatelé nebudou bránit ani uchazečům s vyšším odborným či bakalářským vzděláním. I tak je však možné konstatovat, že v roce 2015 měli naději najít nové zaměstnání zejména uchazeči vyučení, či vyučení s maturitou.

Struktura volných pracovních míst dle CZ – ISCO

ISCED97	31. 12. 2014			31. 12. 2015		
	uchazeči	volná místa	uchaz./místa	uchazeči	volná místa	uchaz./místa
tř. 0 – zaměstnanci v ozbrojených službách	7	0	---	13	0	---
tř. 1 – zákonodárci, vedoucí a řídicí pracovníci	180	47	3,8	169	74	2,3
tř. 2 – vědeckí a odborní duševní pracovníci	976	241	4,0	789	229	3,4
tř. 3 – techničtí, zdravotničtí, pedagogičtí pracovníci a pracov. v příbuzných oborech	1 386	415	3,3	1 123	408	2,8
tř. 4 – nižší administrativní pracovníci (úředníci)	2 552	161	15,9	2 111	273	7,7
tř. 5 – provozní pracovníci ve službách a obchodě	4 059	480	8,5	3 246	811	4,0
tř. 6 – kvalifikovaní dělníci v zemědělství, lesnictví a příbuzných oborech	407	28	14,5	316	37	8,5
tř. 7 – řemeslníci a kvalifikovaní výrobci, zpracovatelé, opraváři	3 564	955	3,7	2 810	1 388	2,0
tř. 8 – obsluha strojů a zařízení	2 501	641	3,9	2 009	1 705	1,2
tř. 9 – pomocní a nekvalifikovaní pracovníci	5 963	497	12,0	5 168	1 243	4,2
Neuvedeno	343	0	---	321	0	---
Celkem	21 938	3 465	6,3	18 075	6 168	2,9



Nejvíce volných míst je nabízeno ve třídách CZ-ISCO 7 a 8, konkrétně se v roce 2015 jednalo o místa pro montážní dělníky, nástrojaře, zámečníky a seřizovače, svářeče, řidiče nákladních automobilů a autobusů, řemeslníky, stavební profese, strojírenské mechaniky, montéry a mechaniky elektrických zařízení, obsluha strojů na zpracování plastů, truhláře atd. Zaměstnavatelé preferují u nových zaměstnanců praxi, ale většinou to není podmínkou. Pracovníků v dělnických profesích s technickým vzděláním je málo a řada zaměstnavatelů již řeší nějakou formu spolupráce s odbornými školami a učilišti. Šikovní učni tedy často mají budoucí zaměstnání „zajištěné“ již v době studia.

Oproti předchozímu roku výrazně vzrostl počet míst ve třídě 9, tedy míst kde není zapotřebí konkrétní kvalifikace, jedná se většinou o práci fyzicky náročnou, často odpoledne nebo v noci, případně na více směn, s dalšími požadavky jako je dobrý zdravotní stav, bezúhonnost, spolehlivost, pečlivost, řidičský průkaz, zaměstnavatelé často právě u těchto míst zdůrazňují požadavek pravidelné docházky do práce. Volná místa jsou určena zejména pro pomocné síly a úklid vnitřních i venkovních prostor.

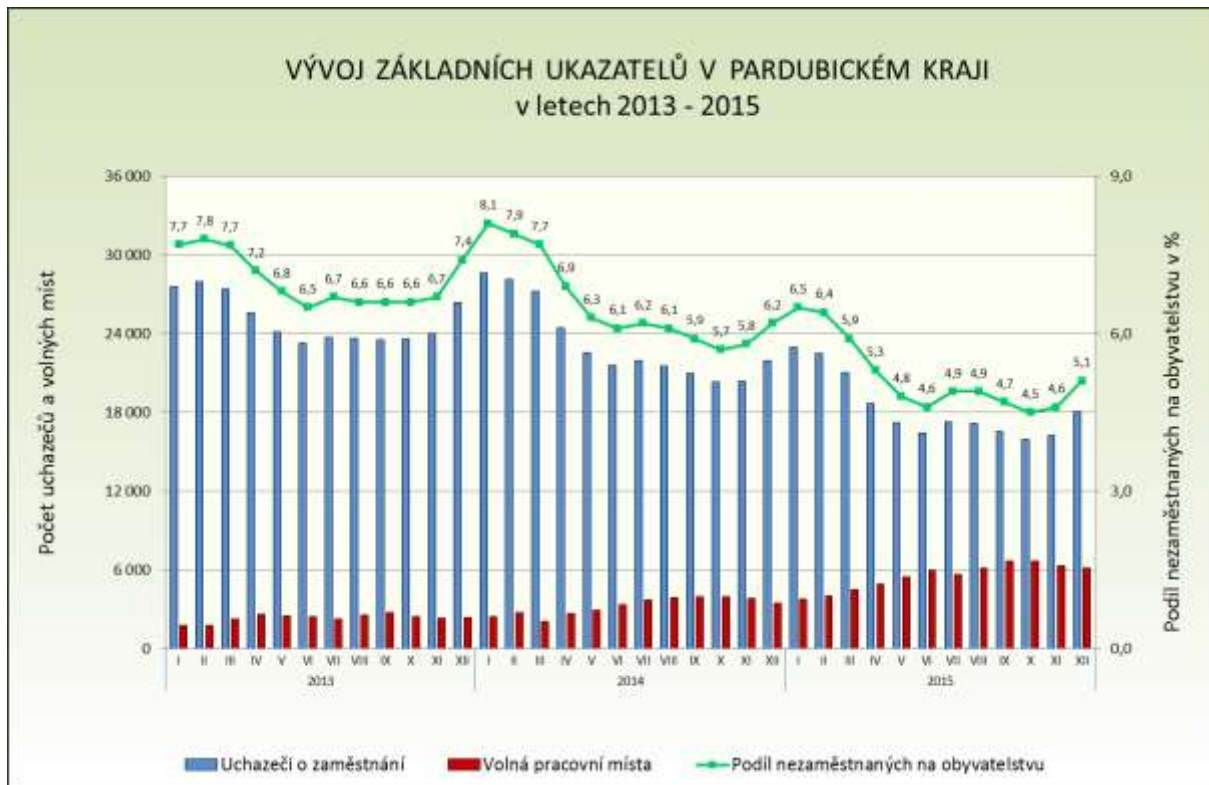
Vyšší počet míst je nabízen také ve třídě 5, zaměstnavatelé mají zájem zejména o pracovníky pro ostrahu objektů, prodavače, kuchaře, číšníky, servírky a barmany.

Ve třídě 3 dříve vedly tabulku nejvíce nabízených míst pozice v oblasti pojišťovnictví, obchodní zástupci a zprostředkovatelé. V roce 2015 však počet těchto nabídek klesá a naopak je stále širší nabídka míst pro techniky v průmyslových oborech.

2. Nezaměstnanost

2.1 Vývoj nezaměstnanosti v Pardubickém kraji v roce 2015

Nezaměstnaní, VPM a MN	stav k			
	celkem		ženy	
	31.12.2014	31.12.2015	31.12.2014	31.12.2015
evidovaní uchazeči o zaměstnání celkem	21 938	18 075	10 783	8 903
z toho dosažitelní	21 471	17 560	10 523	8 605
volná pracovní místa	3 465	6 168	-	-
uchazeči připadající na 1 VPM	6,3	2,9	-	-
uchazeči pobírající podporu v nezaměstnanosti	5 954	5 769	2 614	2 578
podíl nezaměstnaných na obyvatelstvu (v %)	6,2	5,1	6,2	5,1



Příznivý ekonomický vývoj ovlivňoval trh práce v Pardubickém kraji i v roce 2015, což se projevilo i na počtu evidovaných uchazečů o zaměstnání. I přes působení sezónních vlivů sledujeme postupný pokles křivky nezaměstnanosti, který započal již v roce 2014.

Pokles nezaměstnanosti začal v měsíci únoru a pokračoval až do června. V letních měsících pak zejména díky příchodu pracovníků ze školství (nejen učitelů a pedagogických pracovníků, ale i dalších „obslužných“ profesí), došlo k mírnému navýšení podílu nezaměstnaných osob (PNO), ale v září již opět následoval pokles. V listopadu započal minimální sezónní nárůst nezaměstnanosti, citelnější navýšení nastalo až v prosinci (meziměsíčně o 0,5 procentního bodu).



Vzhledem k velmi nízkému počtu nezaměstnaných uchazečů a tím i velmi nízké nezaměstnanosti, reaguje její ukazatel, tzn. podíl nezaměstnaných osob, velmi rychle na jakýkoliv pohyb v počtu uchazečů.

Maximální PNO ve sledovaném roce byl dosažen k 31.1.2015 a činil 6,5 %, tzn. v evidenci úřadu práce bylo 22 982 nezaměstnaných. Jak bylo popsáno v odstavci výše, nejmenší podíl PNO byl zaznamenán k 31.10.2015, a to 4,5 %. K 31.12.2015 činil PNO 5,1 %, evidováno bylo 18 075 uchazečů.

Hodnota PNO je v meziročním porovnání nižší o 1,1 procentního bodu (17,7 %), v přehledu předchozích let byla v závěru roku nižší naposledy v roce 2008. V porovnání s ostatními kraji ČR byla nezaměstnanost dosažená v závěru roku 2015 v Pardubickém kraji čtvrtá nejnižší. Průměrný podíl nezaměstnaných osob činil ve sledovaném roce 6,6 %, což je o 0,4 procentního bodu méně, než v předchozím roce.

Nejvyšší průměrnou hodnotu PNO zaznamenal v roce 2015 okres Svitavy 6,7 %, dále okres Chrudim 5,4 %, okres Ústí nad Orlicí 4,9 % a nejnižší hodnota PNO byla sledována v okrese Pardubice 4,4 %.

2.2 Hlavní příčiny nezaměstnanosti v kraji

Pardubický kraj se vyznačuje nadprůměrným podílem primárního a sekundárního sektoru, zatímco podíl terciárního sektoru v posledních letech v Pardubickém kraji kolísá. Podíl HDP kraje na celostátním úhrnu se dlouhodobě zvolna snižoval, tento pokles se však v roce 2014 zastavil, v mezikrajském porovnání HDP na 1 obyvatele se Pardubický kraj zařadil na 10. místo.

Faktory ovlivňující nezaměstnanost v Pardubickém kraji:

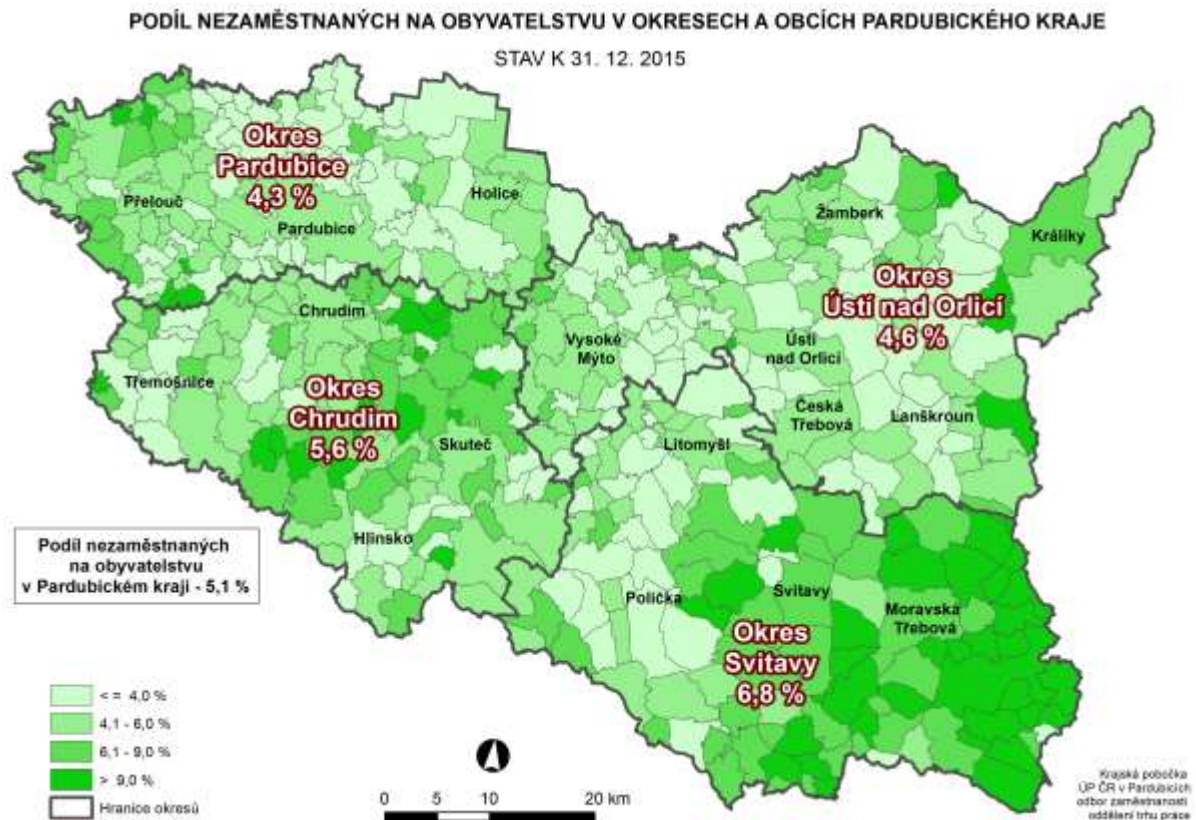
- ekonomická situace firem v Pardubickém kraji a České republice
- stabilita trhů v EU i na mimoevropských trzích
- nerovnoměrné rozložení podnikatelského zázemí v kraji
- obtížná dostupnost okrajových část kraje
- prohlubující se nedostatek kvalifikované pracovní síly všech kvalifikačních stupňů zejména technických oborů
- nedostatečný počet absolventů se vzděláním z technických oborů
- nerovnoměrná dostupnost středního školství
- slabé podnikatelské zázemí v některých obcích
- sezónní nezaměstnanost

2.3 Územní rozložení registrované nezaměstnanosti v kraji

Pardubický kraj se sestává ze čtyř okresů, které vzhledem k velikosti sídel, geografické poloze, dopravní obslužnosti a s tím spojené odlišné atraktivitě pro zaměstnavatele (rozložení průmyslu a zemědělství) vykazují rozdílnou nezaměstnanost.

Charakteristika okresů k 31. 12. 2015

Název okresu	počet obyvatel k 30.9.15	počet uchazečů			PNO v %	počet volných míst	počet uchazečů na 1 volné místo
		celkem	s nárokem na podporu	s evidencí delší než 5 měsíců			
Chrudim	104 044	4 095	1 514	1 803	5,6	981	4,2
Pardubice	169 596	4 966	1 642	2 413	4,3	2 536	2,0
Svitavy	104 245	4 720	1 378	2 570	6,8	1 227	3,8
Ústí nad Orlicí	138 263	4 294	1 235	2 320	4,6	1 424	3,0
Pardubický kraj	516 148	18 075	5 769	9 106	5,1	6 168	2,9


2.3.1 Okres Chrudim

Rozloha okresu činí 993 km², na jeden km² připadá 105 obyvatel.

Z hlediska nezaměstnanosti se jedná o okres s druhým nejvyšším podílem nezaměstnaných občanů v Pardubickém kraji. Do roku 2014 zde byla velmi nízká nabídka volných míst a s tím souvisel i poměrně vysoký počet uchazečů připadajících na jedno pracovní místo. V průběhu roku 2015, vlivem více než stoprocentního nárůstu volných míst a poklesu počtu

nezaměstnaných, tento poměr výrazně poklesl, ke konci roku okres Chrudim zaujímal 43. pozici mezi 77 úřady práce (seřazeno dle počtu uchazečů na 1 VPM sestupně).

Krajská pobočka úřadu práce je v tomto okrese zastoupena čtyřmi kontaktními pracovišti – Hlinsko, Chrudim, Skuteč a Třešňovice.

Datum	počet uchazečů			PNO v %	počet volných míst	počet uchazečů na 1 volné místo
	celkem	dosažitelní	s nárokem na podporu			
31. 12. 2007	3 299	3 059	1 477	4,2	1 302	2,5
31. 12. 2008	3 618	3 477	1 836	4,8	893	4,1
31. 12. 2009	5 687	5 670	2 329	7,8	267	21,3
31. 12. 2010	6 206	6 109	2 567	8,4	220	28,2
31. 12. 2011	5 294	5 145	1 877	7,2	410	12,9
31. 12. 2012	5 645	5 489	1 269	7,7	162	34,8
31. 12. 2013	6 037	5 899	1 417	8,4	463	13,0
31. 12. 2014	5 027	4 844	1 498	7,0	487	10,3
31. 12. 2015	4 095	3 892	1 514	5,6	981	4,2



S výjimkou regionu Skuteč, je charakter okresu Chrudim převážně průmyslový s přirozenými spádovými centry. Pro region Chrudimska je nemalým přínosem blízkost dvou krajských měst, a to Pardubic a Hradce Králové.



Dále zde vývoj zaměstnanosti příznivě ovlivňují i průmyslové zóny (Západ a Sever), které jsou v současné době již plně obsazeny rozvíjejícími se firmami. K dalšímu rozšiřování výrobních kapacit již zakoupila rakouská firma pewag v průmyslové zóně Západ další pozemky o rozloze 2,5 ha. Pewag provozuje v Chrudimi již kovárnu a další výstavbou by mělo dojít k rozšíření výrobních kapacit o výkovky pro ochranné a transportní řetězy. Součástí nového výrobního závodu by měla být i obrobna, tepelné zušlechťování, prášková lakovna a montáž finálních produktů. Vzniknout by mělo cca 80 nových pracovních míst.

Region se vyznačuje nejvyšším zastoupením zaměstnanosti v odvětví obchodu a služeb, strojírenství a výroby dopravních prostředků, zdravotnictví a sociální péče. Nové pracovní příležitosti v sociální oblasti vznikají např. v Chrudimi, kde byla v prosinci 2015 nově otevřena kompletně zrekonstruovaná Senior rezidence až pro 90 klientů (investice za více než 110 mil. Kč). Provozuje ji rakouská společnost Senecura, kterou koupila francouzská firma Orpea (ta patří mezi největší poskytovatele péče o seniory v Evropě).

Nemalá část obyvatelstva je pak zaměstnána v zemědělství, stavebnictví, v menší míře i při těžbě a dobývání, tedy odvětví se sezónním charakterem. V posledních letech docházelo k omezení elektrotechnické, textilní a obuvnické výroby (zejména region Hlinsko a Skuteč). V průmyslové zóně Třemošnice by měla být v letošním roce zahájena výstavba nové haly, kam by se v roce 2017 přesunula část výrobních provozů Kovolisu Hedvikov (obrobna a nástrojárna). Společnost se zabývá kovoobráběním, tlakovým litím, výrobou forem a nástrojů pro tlakové lití hliníkových slitin.

Hlavní zaměstnavatelé jednotlivých regionů:

Hlinsko

- MEGATECH Industries Hlinsko (výroba plastových dílů pro automobilový průmysl)
- Jednota, spotřební družstvo Hlinsko (velkoobchod a maloobchod)
- Mlékárna Hlinsko, a.s. (výroba potravinářských výrobků a nápojů)
- Backer Elektro CZ a.s. (výroba a prodej topných těles a elektrotechnických součástí)
- Technolen technický textil s.r.o. (tkaní technických textilií)

Chrudim

- Chrudimská nemocnice, a.s.
- Vodafone Czech Republic a.s.
- SIAG CZ, s.r.o. (výroba a montáž svařovaných konstrukcí, výroba komponentů větrných elektráren)
- Domov sociálních služeb Slatiňany
- NIKA Logistics, a.s. (silniční nákladní doprava)
- Alukov HZ, spol. s r.o. (výroba hliníkových oken, zastřešovacích konstrukcí)
- S & Ř, CH KOVO, společnost s ručením omezeným (zámečnictví, výroba kování, pálení laserem)

Skuteč

- Hamzova odborná léčebna pro děti a dospělé
- DIPRO, výrobní družstvo invalidů (dřevovýroba, kartonážní výroba)
- EGOTEP, družstvo invalidů (logistické a distribuční služby, internetový obchod)
- SANTÉ – výroba, s.r.o. (výroba obuvi)

**Třemošnice**

- KOVOLIS HEDVIKOV a.s. (kovoobrábění, tlakové lití, výroba forem a nástrojů)
- DAKO-CZ, a.s. (výroba hydraulických prvků a agregátů pro kolejová vozidla)
- CEMEX Cement, k.s. – původně Holcim (Česko) a.s., člen koncernu (výroba cementu, dlažby, prodej stavebních hmot)

Datum	celkem	ženy	OZP	mladiství, absolventi	evidence delší než 5 měsíců
okres Chrudim celkem					
31. 12. 2012	5 645	2 639	855	487	2 812
31. 12. 2013	6 037	2 785	894	513	3 239
31. 12. 2014	5 027	2 331	874	330	2574
31. 12. 2015	4 095	1 918	715	221	1 803
Hlinsko					
31. 12. 2012	1 205	570	222	78	579
31. 12. 2013	1 276	616	246	119	629
31. 12. 2014	956	460	219	74	407
31. 12. 2015	732	349	175	45	247
Chrudim					
31. 12. 2012	3 136	1 492	421	278	1 640
31. 12. 2013	3 470	1 645	462	291	1 999
31. 12. 2014	3 031	1 441	466	195	1 704
31. 12. 2015	2 541	1 225	413	134	1 269
Skuteč					
31. 12. 2012	743	303	92	93	295
31. 12. 2013	704	256	78	67	294
31. 12. 2014	579	224	82	34	209
31. 12. 2015	477	187	61	28	126
Třemošnice					
31. 12. 2012	561	274	120	38	298
31. 12. 2013	587	268	108	36	317
31. 12. 2014	461	206	107	27	254
31. 12. 2015	345	157	66	14	161

Silné stránky okresu

- soustředění významných strojírenských, stavebních firem
- rozvinutá zemědělská výroba
- vysoké zastoupení stabilních firem se zahraniční účastí
- v roce 2014 a 2015 vznik nových pracovních příležitostí
- rozvíjející se průmyslové zóny (západ, sever) se vstupem nových investorů
- rozvinuté malé a střední podnikání
- možnost rozvoje cestovního ruchu
- rozvinutá síť škol
- investice firem do modernizace budov a zařízení

Slabé stránky okresu

- slabé podnikatelské zázemí v některých obcích
- nedostatečná dopravní obslužnost z některých okrajových částí oblasti
- nižší mobilita pracovní síly
- nízký až žádný počet volných míst na zkrácený pracovní poměr
- region Hlinska a Skutče je vzhledem ke klimatickým podmínkám výrazněji ovlivněn sezónní nezaměstnaností
- nízký počet absolventů učebních a technických oborů
- nedostatečná nabídka kvalifikovaných pracovních sil v oborech řemesel a strojírenských oborech

2.3.2 Okres Pardubice

Svoji rozlohou 880 km² je nejmenším okresem v kraji, na jeho území se podílí 19,5 %. Hustota zalidnění 193 obyvatel na km² je však v kraji nejvyšší.

Z hlediska nezaměstnanosti se jedná o okres s nejnižší nezaměstnaností a nejvyšším počtem volných míst v Pardubickém kraji (ke konci roku i v průměru za celý rok). S tímto souvisí také příznivý počet uchazečů připadajících na jedno pracovní místo, ke konci roku okres Pardubice zaujímal 72. pozici mezi 77 úřady práce (seřazeno dle počtu uchazečů na 1 VPM sestupně) Krajská pobočka úřadu práce je v tomto okrese zastoupena třemi kontaktními pracovišti – Holice, Pardubice a Přelouč.

Datum	počet uchazečů			PNO v %	počet volných míst	počet uchazečů na 1 volné místo
	celkem	dosazitelní	s nárokem na podporu			
31. 12. 2007	3 603	3 335	1 523	2,9	5 469	0,7
31. 12. 2008	3 952	3 801	1 931	3,2	1 514	2,6
31. 12. 2009	6 533	6 452	2 761	5,5	1 001	6,5
31. 12. 2010	6 709	6 492	2 676	5,5	1 212	5,5
31. 12. 2011	5 921	5 688	1 941	5,0	1 058	5,6
31. 12. 2012	6 555	6 383	1 579	5,6	747	8,8
31. 12. 2013	7 090	6 954	1 763	6,1	835	8,5
31. 12. 2014	5 739	5 613	1 572	5,0	1 247	4,6
31. 12. 2015	4 966	4 769	1 642	4,3	2 536	2,0



Průmyslová výroba je soustředěna do města Pardubice. Zde sídlí většina důležitých firem, a to především na okrajích města v rozvíjejících se průmyslových zónách. Z odvětví převládá výroba elektroniky a výpočetní techniky, významná je i chemie, petrochemie, strojírenství. Za přispění zahraničních investorů se v posledních letech rozvíjí výroba počítačů, komunikační techniky a subdodávek pro automobilový průmysl. Velká část obyvatel nachází uplatnění v oblasti obchodu a služeb. V tomto odvětví má okres Pardubice nejvyšší zastoupení ekonomicky aktivních obyvatel ve srovnání s ostatními okresy Pardubického kraje. Významného rozvoje dosáhlo zejména v Pardubicích finančnictví a pojišťovnictví.

Hlavní zaměstnavatelé jednotlivých regionů:

Holice

- BV elektronik s.r.o. (výroba tlumivek a elektrických odporů)
- Erwin Junker Grinding Technology a.s. (výroba univerzálních a číslicově řízených obráběcích strojů průmyslovým způsobem)

Pardubice

- FOXCONN CZ s.r.o. (výroba PC, elektronických a optických přístrojů a zařízení)
- Nemocnice Pardubického kraje, a.s.
- Synthesia, a.s. (výroba základních chemických produktů, těžkotonážní chemie)
- Univerzita Pardubice
- Panasonic Automotive Systems Czech, s.r.o. (výroba autorádií)
- Krajské ředitelství policie Pardubického kraje
- KYB Manufacturing Czech s.r.o. (výroba tlumičů)
- ČSOB Pojišťovna, a.s., člen holdingu ČSOB



- Explosia a.s. (výroba a výzkum v oboru průmyslových trhavin, střeliv a munice)
- RONAL CR s.r.o. (výroba hliníkových kol do osobních automobilů)
- Globus ČR, k.s. (hypermarket)
- Chládek a Tintěra, Pardubice a.s. (kolejové, mostní, inženýrské, pozemní, elektro stavby)
- Dopravní podnik města Pardubic a.s. (městská a příměstská hromadná doprava, mezinárodní a vnitrostátní autobusová doprava)
- JTEKT Automotive Czech Pardubice s.r.o. (výroba mechanických dílů do převodovek osobních aut)

Přelouč

- KIEKERT-CS, s.r.o. (výroba centrálních autozámek)
- MPH Medical Devices s.r.o. (výrobce jednorázových zdravotnických potřeb)
- Elektrárna Chvaletice a.s.

Datum	celkem	ženy	OZP	mladiství, absolventi	evidence delší než 5 měsíců
okres Pardubice celkem					
31. 12. 2012	6 555	3 259	666	484	3 464
31. 12. 2013	7 090	3 586	667	549	4 060
31. 12. 2014	5 739	2 990	612	337	3 097
31. 12. 2015	4 966	2 598	627	286	2 413
Holice					
31. 12. 2012	607	299	47	55	271
31. 12. 2013	656	319	43	67	338
31. 12. 2014	527	271	51	25	265
31. 12. 2015	510	249	45	31	228
Pardubice					
31. 12. 2012	4 685	2 323	442	336	2 515
31. 12. 2013	5 106	2 605	432	389	2 911
31. 12. 2014	4 111	2 170	375	249	2 242
31. 12. 2015	3 410	1 801	401	189	1 653
Přelouč					
31. 12. 2012	1 263	636	177	93	678
31. 12. 2013	1 328	662	192	93	811
31. 12. 2014	1 101	549	186	63	590
31. 12. 2015	1 046	548	181	66	532

Silné stránky okresu

- značná diverzifikace odvětví v regionu
- výrazný podíl průmyslu na vytvářeném HDP
- tradice v odvětví elektrotechniky, strojírenství, chemie
- výhodná geografická poloha Pardubic a příznivý dopravní transfer
- rozvinutá síť škol
- rozvoj výrobních firem s vyšší úrovní technologie (inovativní firmy)
- sezónní zaměstnání v zemědělství, stavebnictví a službách



- zájem zahraničních investorů o region Pardubice
- aktivní politika zaměstnanosti úřadu práce

Slabé stránky okresu

- nerovnoměrné rozložení podnikatelského zázemí v okrese
- malý počet absolventů se středním vzděláním z technických oborů
- nízký až žádný počet volných míst na zkrácený pracovní poměr
- prohlubující se nedostatek kvalifikované pracovní síly všech kvalifikačních stupňů zejména technických oborů
- nedostatek pracovní síly se základním vzděláním na pozici operátor – dělník do směnných provozů

2.3.3 Okres Svitavy

Svojí rozlohou 1 379 km² je největším okresem v kraji, na jeho území se podílí 30,5 %. Hustota zalidnění 76 obyvatel na km² je však v kraji nejnižší.

Z hlediska nezaměstnanosti je okresem s nejvyšším podílem nezaměstnaných občanů v Pardubickém kraji a v minulých letech také nejnižším počtem volných míst. Pokud vezmeme průměrné hodnoty za rok 2015, tak stále okres Svitavy vykazuje nejméně míst, avšak od října zde již bylo nabízeno více míst než v okrese Chrudim. V prosinci 2015 na Svitavsku sledujeme nejvyšší meziroční nárůst míst v celém Pardubickém kraji (130 %). Díky tomu se také snížil poměr uchazečů připadajících na jedno volné místo. V rámci celorepublikového srovnání zaujímal okres Svitavy 47. pozici mezi 77 úřady práce (seřazeno dle počtu uchazečů na 1 VPM sestupně).

Krajská pobočka úřadu práce je v tomto okrese zastoupena čtyřmi kontaktními pracovišti – Litomyšl, Moravská Třebová, Polička a Svitavy.

Datum	počet uchazečů		s nárokem na podporu	Podíl nezaměst. na obyv. (PNO) v %	počet volných míst	počet uchazečů na 1 volné místo
	celkem	dosažitelní				
31. 12. 2007	4 655	4 463	1 630	6,0	1 093	4,3
31. 12. 2008	4 768	4 624	1 926	6,3	730	6,5
31. 12. 2009	6 912	6 778	2 521	9,2	196	35,3
31. 12. 2010	7 045	6 971	2 508	9,5	339	20,8
31. 12. 2011	6 090	6 055	1 671	8,4	526	11,6
31. 12. 2012	6 265	6 221	1 356	8,6	279	22,5
31. 12. 2013	6 623	6 593	1 436	9,3	195	34,0
31. 12. 2014	5 727	5 675	1 556	8,1	534	10,7
31. 12. 2015	4 720	4 695	1 378	6,8	1 227	3,8



Okres Svitavy se dlouhodobě řadí k okresům s nižší ekonomickou výkonností, hodnoty demografických charakteristik jsou skoro ve všech směrech pod celorepublikovým průměrem. Výrobní charakter okresu je smíšený, zaměstnanost v zemědělství sice klesá, přesto zůstává podíl primárního sektoru na celkové zaměstnanosti vyšší než v ostatních okresech kraje. Rostlinná výroba se orientuje zejména na pěstování obilovin a řepky. Průmysl není v okrese orientován jednostranně, struktura oborů je poměrně pestrá. Rozhodující objem výroby připadal v předchozích letech na potravinářské a textilní závody, v poslední době však význam textilu poklesl. Naproti tomu stále roste podíl výroby skleněných vláken. Výrazné zastoupení má též kovovýroba, strojírenství a zpracování plastů.

Na Svitavsku je nadprůměrně zastoupen segment pracovního trhu se sezónní zaměstnaností, výsledkem této situace je pravidelné střídání vyšší nezaměstnanosti v zimě a podstatně menší nezaměstnanosti v období jaro až podzim, a to ve výrazně větším rozdílu, než je tomu průměrně v celé České republice. I to je důvodem, proč z regionu ubývá flexibilnější a zaměstnatelnější pracovní síla a struktura praceschopného obyvatelstva je ve srovnání s jinými regiony (např. Pardubicemi nebo Brnem) podstatně horší.

Dlouhodobě má svitavský okres nejvyšší nezaměstnanost v kraji. Okres patřící již od roku 1999 mezi regiony se soustředěnou podporou státu, byl pro období 2010 až 2013 přesunut z kategorie hospodářsky slabých do kategorie regionů s nadprůměrnou nezaměstnaností. Pro období 2014 – 2020 byla mezi hospodářsky slabé regiony zařazena východní polovina okresu (správní obvody obcí s rozšířenou působností Svitavy a Moravská Třebová).



Hlavní zaměstnavatelé jednotlivých regionů:

Litomyšl

- SAINT-GOBAIN ADFORS CZ s.r.o. (výroba skleněných vláken pro průmysl)
- Litomyšlská nemocnice, a.s.
- Zemědělské družstvo Dolní Újezd (rostlinná a živočišná výroba)
- MACH DRŮBEŽ a.s. (chov drůbeže)
- STORY DESIGN, a.s. (výroba produktů na podporu prodeje)

Moravská Třebová

- REHAU, s.r.o. (výroba plastových výrobků pro automobilky)
- ATEK s.r.o. (výroba pryžových a plastových výrobků pro automobilky)
- Czech Blades s.r.o. (výroba nožářských výrobků)

Polička

- Ravensburger Karton s.r.o. (výroba společenských her, hraček, kartonáže, obalů)
- ZŘUD - Masokombinát Polička, a.s. (řeznická a uzenářská velkovýroba)
- Poličské strojírný a.s. (výroba pneumat. systémů, čerpací a měřicí techniky, munice)
- Koh-i-noor Ponas s.r.o. (plastické výlisky pro automobilní a elektrotechnický průmysl)
- THT Polička, s.r.o. (výroba požární techniky)

Svitavy

- Svitavská nemocnice, a.s.
- SVITAP J.H.J. spol. s r.o. (výroba technické a těžké konfekce)
- MWV Svitavy s.r.o. (výrobky z plastů pro automobilky)
- P-D Refractories CZ a.s. (výroba žáruvzdorných keramických výrobků)
- Fibertex, a.s. (výroba nábytkových, vlnářských a bavlnářských tkanin)

Datum	celkem	ženy	OZP	mladiství, absolventi	evidence delší než 5 měsíců
okres Svitavy celkem					
31. 12. 2012	6 265	2 919	887	487	3 557
31. 12. 2013	6 623	3 116	911	518	3 929
31. 12. 2014	5 727	2 772	902	362	3 456
31. 12. 2015	4 720	2 265	840	256	2 570
Litomyšl					
31. 12. 2012	1 156	566	174	123	648
31. 12. 2013	1 137	559	161	112	649
31. 12. 2014	1 020	500	151	55	586
31. 12. 2015	790	390	128	50	400
Moravská Třebová					
31. 12. 2012	2 151	1 012	353	131	1 302
31. 12. 2013	2 228	1 020	357	133	1 392



31. 12. 2014	1 965	932	374	104	1 217
31. 12. 2015	1 704	772	374	78	975
Polička					
31. 12. 2012	929	393	95	102	399
31. 12. 2013	918	427	110	104	433
31. 12. 2014	769	367	101	66	361
31. 12. 2015	575	267	102	47	210
Svitavy					
31. 12. 2012	2 029	948	265	131	1 208
31. 12. 2013	2 340	1 110	283	169	1 455
31. 12. 2014	1 973	973	276	137	1 292
31. 12. 2015	1 651	836	236	81	985

Silné stránky okresu

- zastoupený průmysl i zemědělská výroba, v průmyslu široká paleta odvětví
- v okrese není jeden velký a rozhodující zaměstnavatel ovlivňující situaci v celé oblasti
- v každém ze 4 regionů působí 1-2 stabilizovaní a rozvíjející se zaměstnavatelé se zahraniční účastí
- ve spádových centrech okresu připraveny průmyslové zóny, zájem investorů zejména o průmyslovou zónu ve Svitavách
- potenciální zdroj levné pracovní síly
- železniční koridor Česká Třebová – Brno
- značný turistický a kulturní potenciál okresu

Slabé stránky okresu

- nízká nabídka, struktura volných míst a pracovních příležitostí u zaměstnavatelů částečně ovlivněna doznívající hospodářskou recesí
- omezená nabídka příležitostí pro vysokoškoláky
- slabé podnikatelské zázemí v některých obcích
- nižší atraktivita území pro investory
- sezónní nezaměstnanost
- nevyhovující napojení na silniční rychlostní komunikace, velká vzdálenost od nich
- nízká koupěschopnost obyvatelstva
- nerovnoměrná dostupnost středních škol

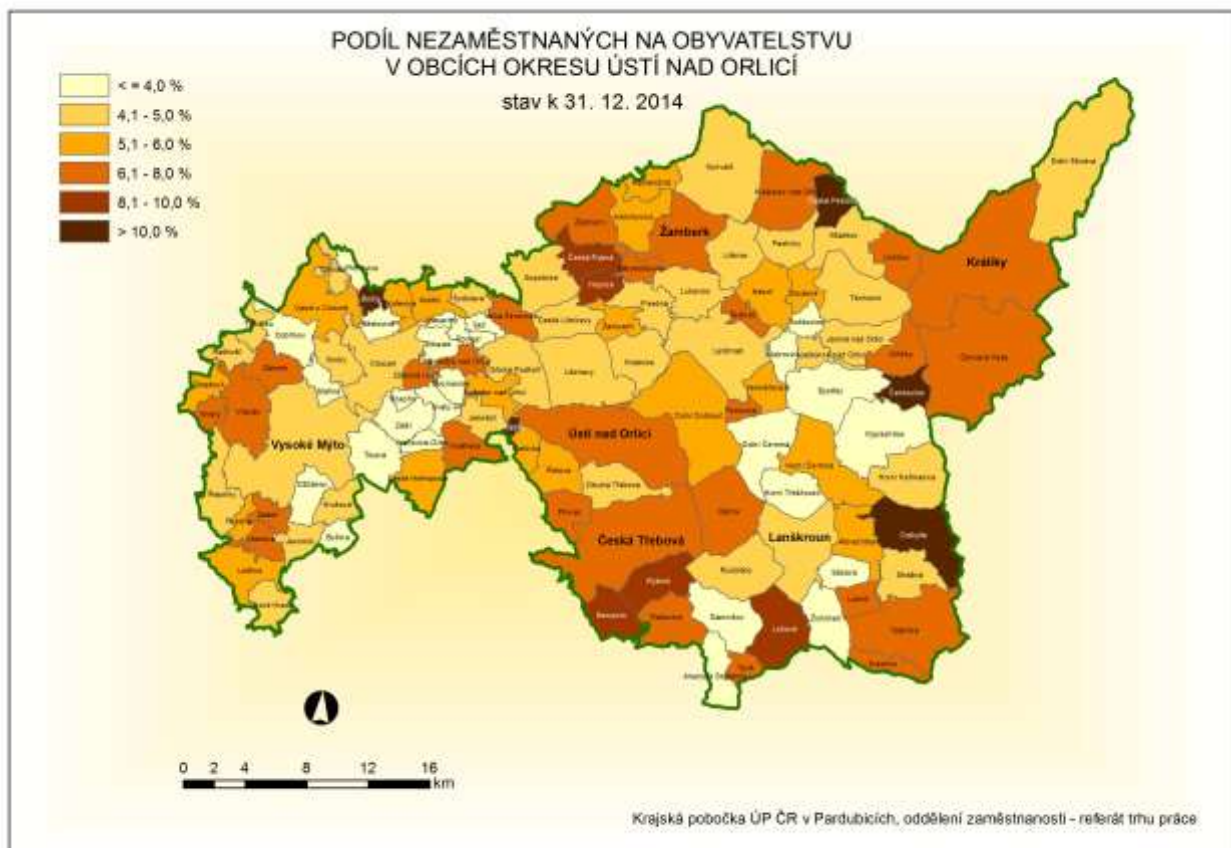
2.3.4 Okres Ústí nad Orlicí

Rozloha okresu činí 1 267 km², na jeden km² připadá 110 obyvatel.

Z hlediska nezaměstnanosti se jedná o okres s druhým nejnižším podílem nezaměstnaných občanů v Pardubickém kraji a druhým nejvyšším počtem volných míst. Vyšší počet volných míst sledujeme již od roku 2013, díky kombinaci těchto faktorů připadá v okrese Ústí nad Orlicí na jedno volné místo poměrně nízký počet uchazečů. V rámci celorepublikového srovnání zaujímal ke konci roku 2015 tento okres 53. pozici mezi 77 úřady práce (seřazeno dle počtu uchazečů na 1 VPM sestupně).

Vzhledem k rozloze a přirozené spádovosti je krajská pobočka úřadu práce v tomto okrese zastoupena šesti kontaktními pracovišti – Česká Třebová, Králíky, Lanškroun, Ústí nad Orlicí, Vysoké Mýto a Žamberk.

Datum	počet uchazečů		s nárokem na podporu	Podíl nezaměst. na obyv. (PNO) v %	počet volných míst	počet uchazečů na 1 volné místo
	celkem	dosažitelní				
31. 12. 2007	3 860	3 583	1 534	3,7	1 677	2,3
31. 12. 2008	4 660	4 432	2 270	4,5	517	9,0
31. 12. 2009	7 685	7 546	2 999	7,7	349	22,0
31. 12. 2010	7 339	7 243	2 579	7,5	394	18,6
31. 12. 2011	6 326	6 184	1 702	6,5	615	10,3
31. 12. 2012	6 799	6 673	1 307	7,0	669	10,2
31. 12. 2013	6 621	6 509	1 223	7,0	900	7,4
31. 12. 2014	5 445	5 339	1 328	5,8	1 197	4,5
31. 12. 2015	4 294	4 204	5 769	5,1	6 168	3,0



Průmysl je orientován zejména na elektrotechniku, strojírenství, výrobu dopravních prostředků. V regionu je silná poptávka po technicky vzdělaných pracovnících, nabídka pracovních sil s tímto druhem vzdělání a zejména praxí je nedostatečná. Firmy hledají možnosti spolupráce se školami, rozvíjí se podpora středního odborného školství. Firmy si



také začínají uvědomovat nutnost, že pokud chtějí získat kvalitní pracovníky, je nutné tomu přizpůsobit mzdy.

Prakticky ve všech městech jsou vybudovány průmyslové zóny, ne všude jsou však rovnoměrně obsazené. V Ústí nad Orlicí nabývá na významu zóna v Hylvátech, kde je ve fázi výstavby nová výrobní hala firmy EWE s.r.o. Lanškroun, jež by měla být dokončena koncem roku 2016. Zájem o výstavbu v této zóně již projeví další investoři. Význam tradičního průmyslu východních Čech – textilu - je v současné době již minimální. Zdrojem pracovního uplatnění stále zůstává železniční doprava, nově se dostává do popředí i díky vybudování mezinárodního přepravního terminálu v České Třebové, který se bude ještě dále rozšiřovat. Zemědělství se zaměřuje na chov skotu a s tím související produkci krmiv.

Situace v okrese Ústí nad Orlicí je specifická zejména tím, že se jedná částečně o horský, příhraniční region (zejména Králicko), což má vliv na nižším pokrytí průmyslem. V situaci na pracovním trhu hrají významnou roli také občané Polské republiky, kteří v rámci denní nebo týdenní dojížděky pracují v řadě firem okresu.

Z hlediska dopravní infrastruktury je v okrese rozvinutá především železniční síť, která je však v okrajových částech okresu stále více nahrazována autobusovou dopravou, která je pro provozovatele méně nákladná. Hlavní trati jsou elektrifikované, nejvýznamnějším dopravním uzlem je Česká Třebová.

Hlavní zaměstnavatelé jednotlivých regionů:

Česká Třebová

- CZ LOKO, a.s. (opravy, modernizace a výroba lokomotiv a jiných kolejových vozidel)
- KORADO, a.s. (výroba ocelových otopných těles, radiátorů)
- České dráhy, a.s.
- Správa železniční dopravní cesty, státní organizace
- ČD Cargo, a.s.
- Metrans, a.s. (kontejnerová přeprava)

Králíky

- SNĚŽNÍK (sportovní a rekreační činnosti – provoz lyžařského areálu)
- INTERCOLOR, akciová společnost (úprava a barvení pletenin a tkanin)
- OMB composites EU a.s. (výroba plastových a pryžových výrobků)

Lanškroun

- AVX Czech Republic s.r.o. (výroba elektronických součástí, zejména tantalových kondenzátorů)
- FOREZ s.r.o. (konstrukce a výroba forem a nástrojů)
- SCHOTT CR, s.r.o. (výroba sklo-kovových pouzder pro automobilový průmysl)
- INA Lanškroun, s.r.o. (výroba forem a nástrojů, vstřikovacích forem)
- DWLa s.r.o. (výroba elektronických součástí)

Ústí nad Orlicí

- KONZUM, obchodní družstvo v Ústí nad Orlicí (síť maloobchodních prodejen)
- Orlickoústecká nemocnice, a. s.
- SOR Libchavy spol. s r.o. (výroba autobusů)
- Rieter CZ s.r.o. (výroba textilních strojů a strojírenských komponentů)

**Vysoké Mýto**

- Iveco Czech Republic, a.s. (výroba autobusů)
- Autoneum CZ s.r.o. (výroba izolace do osobních a nákladních aut)
- Zemědělsko obchodní družstvo Zálší
- Zemědělsko-obchodní družstvo Žichlínek

Žamberk

- OEZ s.r.o. (dodavatel produktů a služeb v jištění elektrických obvodů a zařízení)
- Isolit-Bravo, spol. s r.o. (výroba kuchyňských přístrojů, lisovacích forem, plastů)
- Šmídl s.r.o. (mezinárodní kamionová doprava, spediční služby)
- Bühler CZ s.r.o. (výroba strojů zejména pro potravinářský průmysl)

Datum	celkem	ženy	OZP	mladiství, absolventi	evidence delší než 5 měsíců
Okres Ústí nad Orlicí celkem					
31. 12. 2012	6 799	3 278	963	555	3 978
31. 12. 2013	6 621	3 187	926	520	4 160
31. 12. 2014	5 445	2 690	790	315	3 257
31. 12. 2015	4 294	2 122	717	245	2 320
Česká Třebová					
31. 12. 2012	1 253	595	160	94	856
31. 12. 2013	1 244	580	150	88	886
31. 12. 2014	988	505	139	67	674
31. 12. 2015	695	336	132	34	433
Králíky					
31. 12. 2012	530	253	91	41	280
31. 12. 2013	510	268	80	19	309
31. 12. 2014	447	220	74	13	249
31. 12. 2015	374	184	63	11	195
Lanškroun					
31. 12. 2012	929	449	120	88	486
31. 12. 2013	965	433	121	89	502
31. 12. 2014	829	371	111	47	455
31. 12. 2015	656	313	91	41	291
Ústí nad Orlicí					
31. 12. 2012	1 730	820	271	120	1 056
31. 12. 2013	1 613	774	254	116	1 058
31. 12. 2014	1 233	618	187	73	782
31. 12. 2015	928	463	179	58	509
Vysoké Mýto					
31. 12. 2012	1 467	678	173	145	761
31. 12. 2013	1 270	614	155	115	732
31. 12. 2014	985	495	123	67	469
31. 12. 2015	812	406	123	56	369



Ž a m b e r k					
31. 12. 2012	890	483	148	67	539
31. 12. 2013	1 019	518	166	93	673
31. 12. 2014	963	481	156	48	628
31. 12. 2015	829	420	129	45	523

Silné stránky okresu

- široká průmyslová základna založená zejména na strojírenství (včetně výroby dopravních prostředků) a elektrotechnice
- poloha na hlavní železniční trati (regiony Ústí nad Orlicí a Česká Třebová)
- rozvoj průmyslových zón
- členství obcí v regionálních svazcích
- stabilizovaná vzdělávací nabídka středního školství
- rozvoj bytové výstavby,
- snaha o zvýšení turistické atraktivitě okresu – budování cyklostezek, sportovních a rekreačních areálů, obnova pohraničního opevnění apod.

Slabé stránky okresu

- obtížná dostupnost okrajových částí okresu (Králicko)
- dlouhodobá nezaměstnanost
- zaměstnávání na doby určité, krátkodobé a sezónní zaměstnávání
- úzké spektrum průmyslových odvětví v některých částech okresu
- nevyhovující napojení na silniční rychlostní komunikace
- nerovnoměrné rozložení podnikatelského zázemí v okrese

3. Charakteristika problémových skupin na krajském trhu práce a problémových regionů Pardubického kraje

Časová řada vybraných skupin uchazečů o zaměstnání

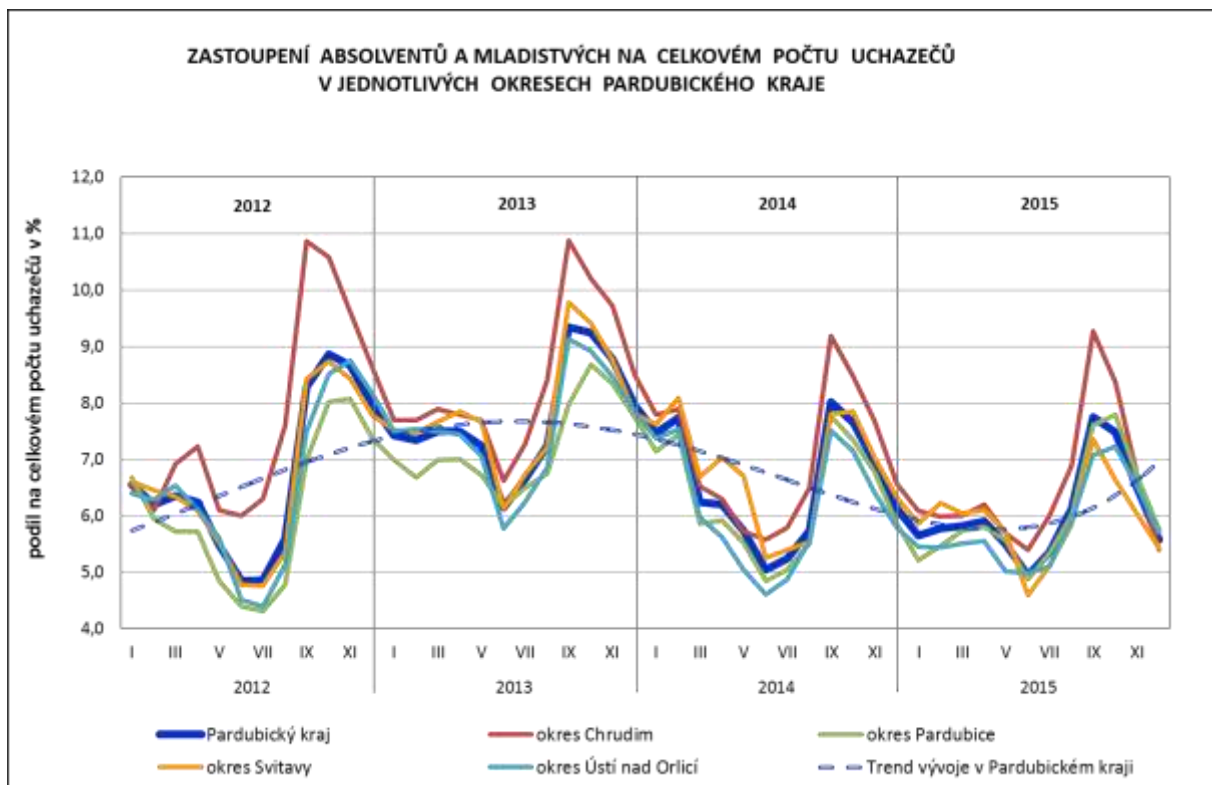
Datum	Počet uchazečů							Průměrný věk
	celkem	z toho:						
		absolventi mladiství	OZP	pečující o děti do 15 let	se zákl. vzděl. a bez vzděl.	do 30 let	nad 50 let	
31.12.08	16 998	1 355	3 486	2 786	4 494	4 886	5 069	39,7
31.12.09	26 817	2 011	4 087	4 268	6 597	8 008	7 350	39,1
31.12.10	27 359	1 784	3 996	4 208	6 584	7 355	7 877	40,0
31.12.11	23 631	1 777	3 528	3 975	5 907	6 896	6 229	39,2
31.12.12	25 264	2 012	3 371	2 642	6 293	7 495	6 807	38,6
31.12.13	26 371	2 099	3 398	2 635	6 980	7 440	7 361	39,5
31.12.14	21 938	1 343	3 178	3 273	5 580	5 743	6 668	40,8
31. 3. 15	21 048	1 224	3 185	3 249	5 433	5 250	6 585	41,2

30. 6. 15	16 438	812	2 904	2 702	4 614	4 183	5 330	41,3
30. 9. 15	16 582	1 286	2 774	2 549	4 520	4 827	5 125	40,4
31.12.15	18 075	1 008	2 899	2 685	4 742	4 528	5 760	41,3

3.1 Absolventi a mladiství

Vývoj počtu evidovaných absolventů škol a mladistvých podle stupně vzdělání

ISCED97	stav k			
	celkem		ženy	
	30.9.2014	30.9.2015	30.9.2014	30.9.2015
bez vzdělání a neplně základní	5	37	4	19
základní vzdělání	163	136	89	75
nižší střední vzdělání	1	1	0	1
nižší střední odborné	93	54	41	24
střední odborné s výuč. listem	371	282	140	110
stř. nebo stř. odb. bez mat. i výuč. listu	0	0	0	0
ÚSV	28	35	18	18
ÚSO s vyučením i maturitou	182	101	79	39
ÚSO s maturitou (bez vyučení)	407	277	232	152
vyšší odborné vzdělání	54	61	41	47
bakalářské vzdělání	153	123	104	75
vysokoškolské vzdělání	217	177	143	117
doktorské	6	2	4	2
Celkem	1 680	1 286	895	679





V meziročním srovnání se k 30.9.2015 v Pardubickém kraji snížil absolutní počet absolventů škol a mladistvých v evidenci úřadů práce o 23,5 %. V procentuálním vyjádření tato skupina v roce 2015 průměrně představovala 6 % všech uchazečů o zaměstnání, což bylo o 0,5 procentního bodu méně, než v roce předchozím. V rámci České republiky činilo toto zastoupení v roce 2015 průměrně 4,9 %, z toho vyplývá, že v Pardubickém kraji je evidován nadprůměrný počet absolventů. Z grafu je zřejmé, že nejvyšší zastoupení nezaměstnaných absolventů bylo v posledních letech v okrese Chrudim, v ostatních okresech je pak téměř shodné.

K 30.9.2015 mělo 282 (21,9 %) absolventů střední odborné vzdělání s výučním listem, 413 (32,1%) zakončilo vzdělání maturitou a 363 (28,3 %) absolvovalo vysokou školu, nebo vyšší odbornou školu. Ženy tvořily 52,8 % ze všech absolventů a mladistvých.

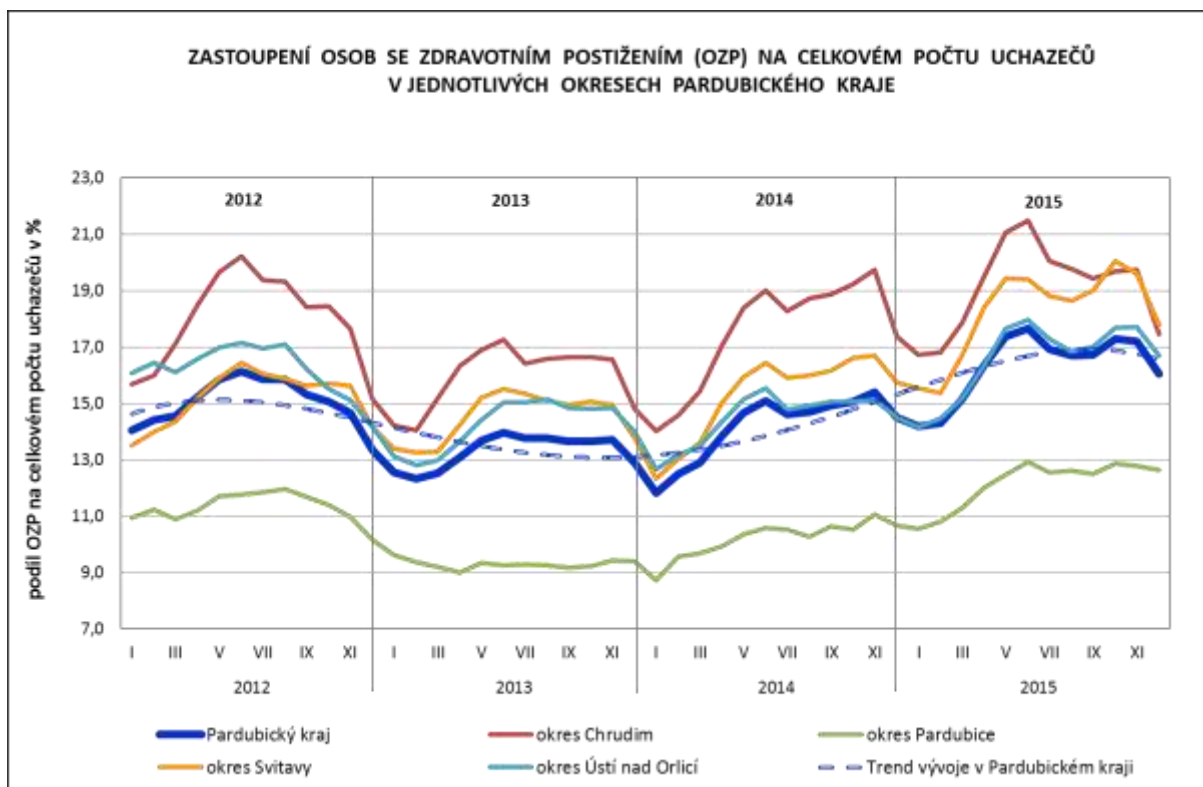
Hlavním důvodem evidence absolventů a mladistvých byla chybějící praxe nebo nevhodná kvalifikace. Situaci dále zhoršoval rozpor mezi nabídkou a poptávkou jak po stránce odbornosti, tak i specializace a to ve všech okresech kraje. Nejlépe se umísťovali na trhu práce absolventi technických profesí a také ti, kteří aktivně a odpovědně hledali práci, nespolehali se pouze na nabídky od úřadu práce, ale využívali možností internetu i osobního přístupu. Důležité byly kontakty navázané při školních praxích a prázdninových i jiných „brigádách“. Čím více pracovních zkušeností absolventi nasbírali v průběhu školní docházky, tím snadněji pak nalézali zaměstnání.

K obtížně umístitelným uchazečům patřili také mladiství do 18 let věku se základním vzděláním, kteří neměli zájem pracovat. Absolventi škol a mladiství se často evidují opakovaně v krátkých časových intervalech z různých důvodů (např. nevyplacená mzda zaměstnavatelem, nevyhovující pracovní prostředí, nemožnost uplatnit získané znalosti a dovednosti, nereálné a nenaplněné představy o budoucím zaměstnání a mzdě). Dlouhodobě zůstávají v evidenci mladiství a absolventi škol se zdravotním omezením a znevýhodněním, při problémech s dojížděním, záznamem v rejstříku trestů a z nedostatku zkrácených pracovních úvazků.

3.2 Osoby se zdravotním postižením

Vývoj počtu uchazečů se zdravotním postižením

Osoby se ZP	stav k			
	celkem		ženy	
	31.12.2014	31.12.2015	31.12.2014	31.12.2015
osoby se ZP	3 178	2 899	1 632	1 542
podíl na celkovém počtu uchazečů	14,5		15,1	
z toho: plně invalidní	3	1	0	0
částečně invalidní	73	41	36	25
os. zdravotně znevýhodněné	225	289	125	175
osoba invalidní – I. stupeň	1 882	1 661	1 012	916
osoba invalidní – II. stupeň	980	888	457	423
osoba invalidní – III. stupeň	15	19	2	3



V meziročním porovnání téměř ve všech okresech kraje (kromě okresu Pardubice) klesl počet uchazečů se ZP v evidenci, a to jak v absolutním tak i v procentním vyjádření. Celkem za kraj tento pokles činil 279 osob (8,8 %). Největší pokles byl sledován v okrese Chrudim, a to o 159 osob (18,2 %).

Ukazatel **podíl osob se ZP na celkovém počtu uchazečů** do roku 2013 klesal, což bylo způsobeno stagnujícím nebo jen málo rostoucím počtem OZP a výrazněji rostoucím počtem celkového počtu uchazečů. Od roku 2014 došlo k přerušení tohoto trendu, celková nezaměstnanost se výrazně snížila (celkový pokles UoZ byl větší než pokles OZP), a tudíž procentuální zastoupení OZP vzrostlo.

Uchazeči této skupiny tvořili 16,0 % ze všech osob evidovaných k 31.12.2015 v Pardubickém kraji, v průběhu roku 2015 pak průměrně 16,3 %. Nejvyšší podíl osob se ZP na celkovém počtu uchazečů byl v závěru roku zaznamenán v okresech Svitavy (17,8 %) a Chrudim (17,5 %), nejnižší v okrese Pardubice (12,6 %). Ženy tvořily téměř ideální polovinu – k 31.12.2015 zaujímaly 49,3 % z celkového počtu uchazečů se ZP. Ke sledovanému datu připadalo na jedno volné místo 5 osob se ZP, v průměru za celý rok 2015 tento podíl činil 6,5 osoby.

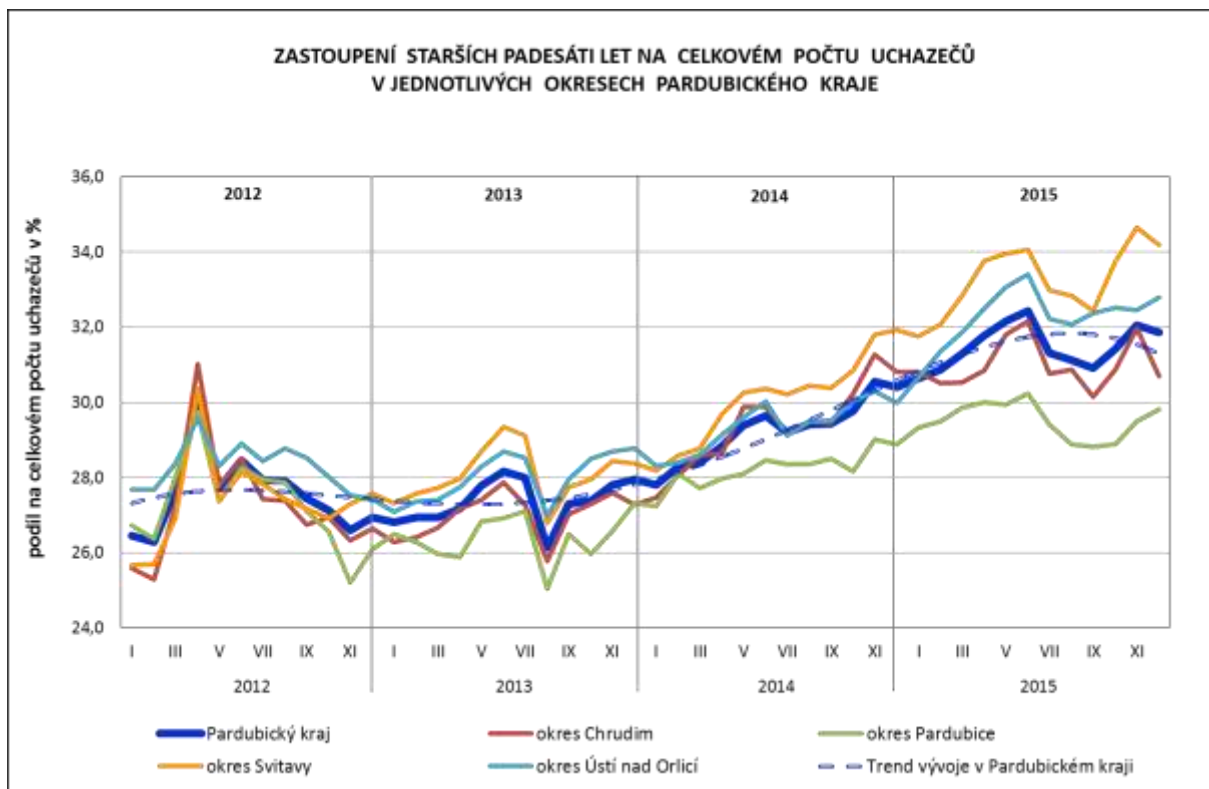
Pokud porovnáváme osoby se ZP dle věku, tak 65 % těchto osob řadíme do kategorie nad 50 let.

Zdravotní postižení, převažující základní nebo střední odborné vzdělání, vyšší věk, nízký počet vhodných volných míst, kombinace těchto faktorů, ale někdy i ztráta pracovních návyků, patří mezi hlavní příčiny dlouhodobé evidence osob se ZP v kraji. Průměrná délka evidence uchazečů evidovaných k 31.12.2015 činila 1,6 let, průměrná délka evidence osob se ZP 3 roky, tedy téměř dvakrát tolik. Výrazné rozdíly nastávají mezi jednotlivými okresy, kde nejnižší průměrnou délku sledujeme v okrese Pardubice (2,1 let) a nejdelší naopak v okrese Svitavy (3,8 let).

3.3 Uchazeči o zaměstnání starší padesáti let

Vývoj počtu uchazečů o zaměstnání starších 50 let

Okresy Pardubického kraje	Uchazeči starší 50 let - stav k			
	celkem		ženy	
	31.12.2014	31.12.2015	31.12.2014	31.12.2015
okres Chrudim	1 549	1 257	657	555
okres Pardubice	1 657	1 481	787	706
okres Svitavy	1 829	1 614	805	728
okres Ústí nad Orlicí	1 633	1 408	728	652
Pardubický kraj	6 668	5 760	2 977	2 641



Uchazeči této skupiny k 31. 12. 2015 tvořili 31,5 % ze všech uchazečů v kraji. V meziročním porovnání sledujeme nárůst o 2,2 procentního bodu. V roce 2015 se v průměru podíleli na nezaměstnanosti Pardubického kraje 31,5 %. Z grafu je zřejmé, že vyšší podíl těchto osob na celkovém počtu evidovaných uchazečů souvisí také s poklesem celkové nezaměstnanosti. Z tohoto důvodu také jejich podíl v posledních letech stoupal.

Pokud porovnáme délku evidence celého spektra uchazečů, ke konci roku 2015 činila v průměru 1,6 roku. Uchazeči starší padesáti let pak byli evidováni průměrně 2,4 roku. Jestliže přidáme ještě faktor vzdělání a posuzujeme osoby 50 a více let se základním vzděláním, délka jejich pobytu v evidenci ÚP se již prodloužila na 3,7 roku.

Jako hlavní příčiny dlouhodobé evidence této skupiny nezaměstnaných tedy lze definovat věk v kombinaci s nízkou nebo nevhodnou kvalifikací nebo zdravotním postižením a nezáměrným zaměstnavatelů. Nezanedbatelný vliv na evidenci osob starších padesáti let má jejich bydliště, tedy pracovní příležitosti a jejich dostupnost, kterých je obecně více v krajském městě. Tento vliv je patrný na procentuálním zastoupení těchto uchazečů v jednotlivých okresech, kdy nejvyšší podíl sledujeme dlouhodobě v okrese Svitavy, případně v okrese Ústí nad Orlicí, nejnižší naopak v okrese Pardubice. S celkově klesající nezaměstnaností dochází k výraznější diferenciaci mezi jednotlivými okresy.

3.4 Situace dalších problémových skupin na trhu práce

Vývoj počtu uchazečů se základním a neúplným základním vzděláním

Okresy Pardubického kraje	Uchazeči se základním vzděláním - stav k			
	celkem		ženy	
	31.12.2014	31.12.2015	31.12.2014	31.12.2015
okres Chrudim	1 132	955	571	498
okres Pardubice	1 522	1 354	783	697
okres Svitavy	1 370	1 173	686	593
okres Ústí nad Orlicí	1 556	1 260	780	604
Pardubický kraj	5 580	4 742	2 820	2 392

Uchazeči této skupiny k 31. 12. 2015 tvořili 26,2 % ze všech uchazečů v kraji. V meziročním porovnání sledujeme nárůst o 0,8 procentního bodu. K hlavním příčinám jejich evidence patřila sezónnost prací, nízké mzdy vzhledem k výši sociálních dávek, omezená dopravní obslužnost při vícesměnném provozu v některých lokalitách a kombinace se zdravotním postižením a vyšším věkem.

V závěru roku činila délka evidence osob se základním vzděláním v Pardubickém kraji 2,3 roku. Mezi jednotlivými okresy však existují velké rozdíly. Nejdéle byli v závěru roku tito uchazeči evidováni v okrese Svitavy, 3,2 roku, naopak v okrese Pardubice byla průměrná délka evidence uchazečů se základním vzděláním poloviční, činila 1,6 roku.

Vývoj počtu uchazečů dlouhodobě nezaměstnaných (nad 12 měsíců v evidenci ÚP)

Okresy Pardubického kraje	Uchazeči evidovaní nad 12 měsíců - stav k			
	celkem		ženy	
	31.12.2014	31.12.2015	31.12.2014	31.12.2015
okres Chrudim	1 722	1 142	959	679
okres Pardubice	1 880	1 327	1 068	769
okres Svitavy	2 518	1 857	1 351	1 016
okres Ústí nad Orlicí	2 245	1 508	1 184	790
Pardubický kraj	8 365	5 834	4 562	3 254

Uchazeči této skupiny k 31. 12. 2015 tvořili 32,3 % ze všech uchazečů v kraji. V meziročním porovnání sledujeme pokles o 5,8 procentního bodu. Ve struktuře této skupiny byly výrazně zastoupeny věkové skupiny nad 50 let (46,1 %), osoby se základním a neúplným vzděláním (35,7 %) a osoby se středním odborným vzděláním s výučním listem (39,3 %). 29,2 % uchazečů evidovaných déle než 12 měsíců bylo osobami se zdravotním postižením.

Vývoj počtu uchazečů pečujících o dítě do 15 let, ženy těhotné, kojící a matky do 9 měsíců po porodu

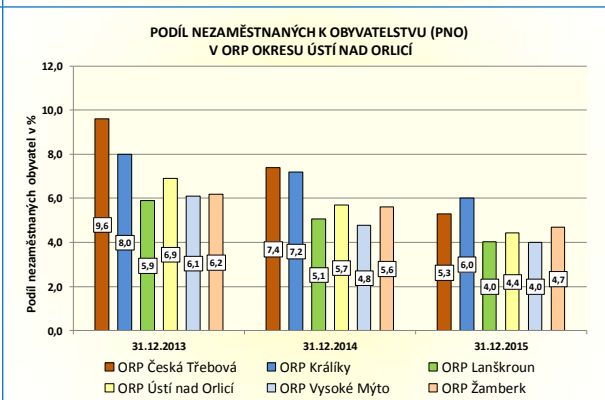
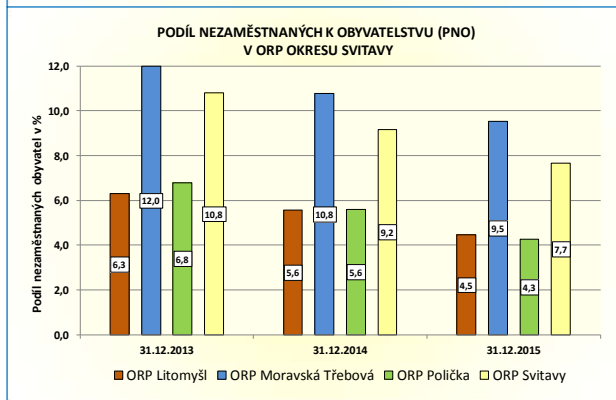
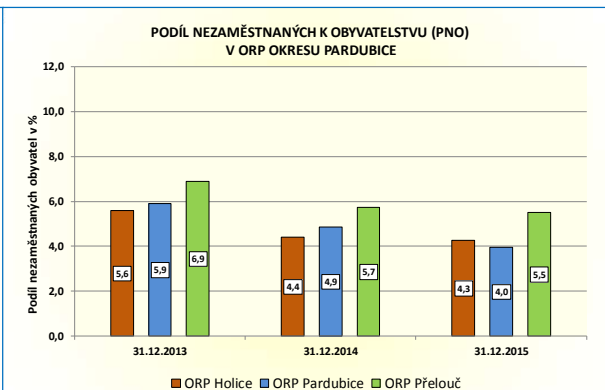
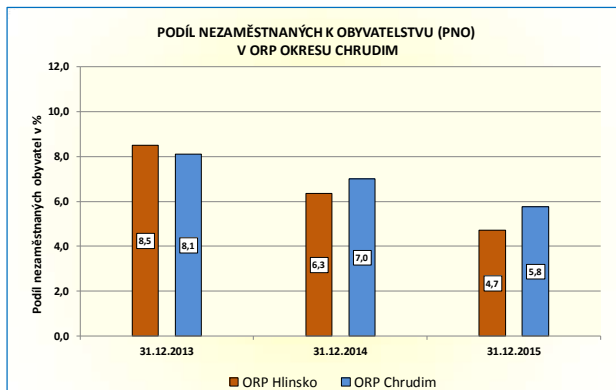
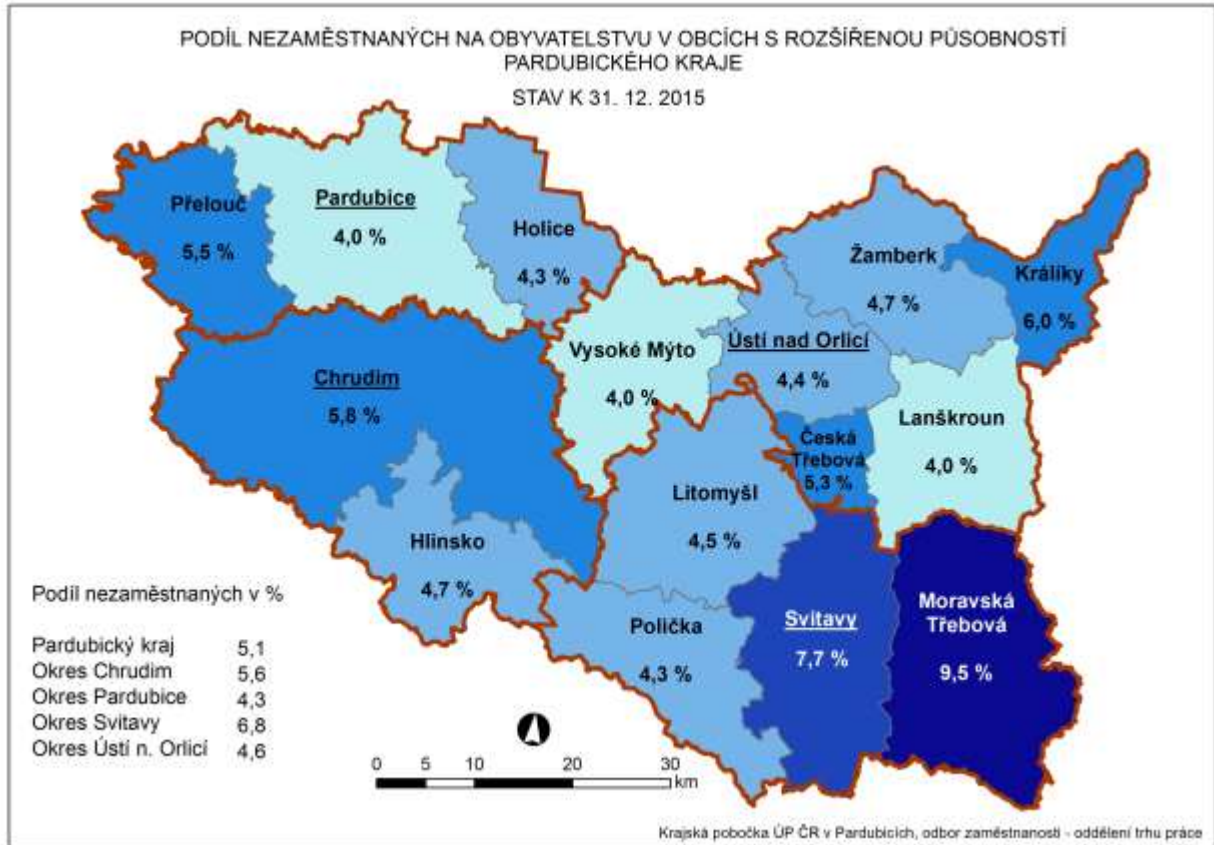
Okresy Pardubického kraje	Uchazeči pečující o dítě - stav k			
	celkem		ženy	
	31.12.2014	31.12.2015	31.12.2014	31.12.2015
okres Chrudim	713	570	709	566
okres Pardubice	647	625	643	619
okres Svitavy	865	714	819	666
okres Ústí nad Orlicí	1 222	940	890	717
Pardubický kraj	3 447	2 849	3 061	2 568

Uchazeči této skupiny k 31. 12. 2015 tvořili 15,8 % ze všech uchazečů v kraji. V dlouhodobém sledování do této kategorie spadá cca 17 % osob v evidenci úřadu práce (zejména žen).

3.5 Charakteristika problémových regionů kraje

Protože k porovnání nezaměstnanosti v jednotlivých mikroregionech nelze použít obvody kontaktních pracovišť, které nejsou definovány konkrétními obcemi, bylo využito regionu obcí s rozšířenou působností (ORP).

Obce s rozšířenou působností	31. 12. 2014		31. 12. 2015	
	Počet uchazečů	Podíl nezaměstnaných obyvatel	Počet uchazečů	Podíl nezaměstnaných obyvatel
Moravská Třebová	1 961	10,8	1 711	9,5
Svitavy	1 995	9,2	1 632	7,7
Králíky	430	7,2	358	6,0
Chrudim	4 062	7,0	3 353	5,8
Přelouč	992	5,7	939	5,5
Česká Třebová	961	7,4	687	5,3
Hlinsko	942	6,3	717	4,7
Žamberk	1 140	5,6	937	4,7
Litomyšl	1 008	5,6	799	4,5
Ústí nad Orlicí	1 031	5,7	794	4,4
Polička	747	5,6	563	4,3
Holice	536	4,4	520	4,3
Lanškroun	802	5,1	629	4,0
Vysoké Mýto	1 052	4,8	863	4,0
Pardubice	4 188	4,9	3 489	4,0





ORP Moravská Třebová

Tento region se rozkládá v okrese Svitavy a je regionem s dlouhodobě nejvyšším podílem nezaměstnaných v Pardubickém kraji. Početně největší zaměstnavatelé jsou zaměřeni na výrobu plastových součástí pro automobilový průmysl a strojírenskou výrobu. Neméně významní jsou zaměstnavatelé v zemědělské výrobě, lesnictví a stavebnictví. Z monitoringu zaměstnanosti prováděného úřadem práce vyplývá, že v řadě firem podnikajících v tomto regionu meziročně vzrostla zaměstnanost a tento trend by měl v roce 2016 pokračovat.

Faktory příznivě ovlivňující nezaměstnanost v ORP:

- rozšíření provozu REHAU, s.r.o. Moravská Třebová do obce Jevíčka zkrátilo dojezdovou vzdálenost pro obce jižní části regionu a přineslo nová pracovní místa v dělnických a technických profesích a i nadále je předpoklad vytváření nových pracovních míst
- nově dokončená nástrojárna a logistické centrum firmy ATEK s.r.o. přispěly k vytvoření nových pracovních míst
- v Moravské Třebové budována další průmyslová zóna pro drobnější zaměstnavatele.

Faktory nepříznivě ovlivňující nezaměstnanost v ORP:

- nadprůměrná zaměstnanost v sektoru zemědělská výroba, stavební výroba, pěstební a těžařské práce v lese s dopadem na sezónní nezaměstnanost
- chybějící kvalifikovaná pracovní síla zejména v technických profesích.

ORP Svitavy

Jedná se o region v okrese Svitavy, podprůměrně jsou zde zastoupeny výrobní závody v nichž je možnost celoročního provozu a tedy s konstantní zaměstnaností během celého roku. Naopak nadprůměrně je zastoupen segment pracovního trhu, kde aktivity podléhají sezónností – zemědělství, lesnictví, stavebnictví. Z hlediska průmyslových odvětví je zde zastoupena zejména výroba netkaných textilií. V roce 2015 počet zaměstnanců ve významnějších firmách regionu mírně vzrostl. V následujících dvou letech by zaměstnanost mohla být významně podpořena výstavbou nového výrobního závodu firmy zabývající se výrobou dílů pro automobilový průmysl.

Faktory příznivě ovlivňující nezaměstnanost v ORP:

- kvalitní občanská vybavenost
- pracovní příležitosti pro občany zdravotně postižené.

Faktory nepříznivě ovlivňující nezaměstnanost v ORP:

- nadprůměrná zaměstnanost v sektoru zemědělská výroba, stavební výroba, pěstební a těžařské práce v lese s dopadem na sezónní nezaměstnanost
- značný převis nekvalifikované pracovní síly nad možnostmi jejich zaměstnání.

ORP Králíky

Tento region se rozkládá v okrese Ústí nad Orlicí. Jedná se o příhraniční, podhorský, částečně i horský region. Významnou roli zde hraje turistický ruch, ať už zastoupený aktivitami provozovanými v přírodním prostředí (cyklo a pěší turistika, sjezdové lyžování, běh na lyžích), tak aktivitami provozovanými ve sportovních a společenských centrech. Odpovídají tomu investice posledních let, kdy se rozvíjejí cyklostezky, lyžařské areály,



obnova příhraničního opevnění – Králická pevnostní oblast, jejímž centrem bude Vojenské muzeum Králíky, výstavba a opravy ubytovacích kapacit, zlepšování zázemí a nutného servisu spojeného se všemi druhy turistiky, příprava infrastruktury určené pro kulturně-společenské akce, propagace kulturního dědictví – poutní místo na Hoře Matky Boží atd.

Vzhledem k charakteru regionu se zde nejvýrazněji z okresu Ústí nad Orlicí projevuje sezónnost, ať už spojená s cestovním ruchem, či zaměstnáním v lesnictví a zemědělství. Z dalších odvětví zde převládá textilní průmysl, zpracování plastů, výroba kartáčnických výrobků.

Faktory příznivě ovlivňující nezaměstnanost v ORP:

- snaha o zvýšení turistické atraktivity okresu
- přeshraniční spolupráce s Polskou republikou.

Faktory nepříznivě ovlivňující nezaměstnanost v ORP:

- nesoulad profesní a vzdělanostní struktury mezi nabídkou a poptávkou na trhu práce
- podprůměrný počet volných míst
- nadprůměrná zaměstnanost v sektoru zemědělská výroba, pěstební a těžbařské práce v lese, případně služby spojené s turistickým ruchem, což zvyšuje sezónní nezaměstnanost
- velmi omezená možnost dojíždění do zaměstnání.

ORP Chrudim

Jedná se o region v okrese Chrudim, který se vyznačuje zejména zastoupením zaměstnanosti v odvětví obchodu a služeb, strojírenství a výroby dopravních prostředků, zdravotnictví a sociální péče. Nemalá část obyvatelstva je pak zaměstnána v zemědělství, stavebnictví, v menší míře i při těžbě a dobývání, tedy odvětví se sezónním charakterem. Pro region Chrudimska má velký význam blízkost dvou krajských měst, a to Pardubic a Hradce Králové

Faktory příznivě ovlivňující nezaměstnanost v ORP:

- soustředěný významných strojírenských, stavebních firem
- rozvíjející se průmyslové zóny
- rozvinuté malé a střední podnikání
- příznivé podmínky pro cestovní ruch.

Faktory nepříznivě ovlivňující nezaměstnanost v ORP:

- slabé podnikatelské zázemí v některých obcích
- nedostatečná nabídka kvalifikovaných pracovních sil v oborech řemesel a strojírenských oborech
- sezónní nezaměstnanost.

ORP Svitavy

Jedná se o region v okrese Svitavy, podprůměrně jsou zde zastoupeny výrobní závody v nichž je možnost celoročního provozu a tedy s konstantní zaměstnaností během celého



roku. Naopak nadprůměrně je zastoupen segment pracovního trhu, kde aktivity podléhají sezónností – zemědělství, lesnictví, stavebnictví. Z hlediska průmyslových odvětví je zde zastoupena zejména výroba netkaných textilií. V roce 2015 počet zaměstnanců ve významnějších firmách regionu mírně vzrostl. V následujících dvou letech by zaměstnanost mohla být významně podpořena výstavbou nového výrobního závodu firmy zabývající se výrobou dílů pro automobilový průmysl.

Faktory příznivě ovlivňující nezaměstnanost v ORP:

- kvalitní občanská vybavenost
- pracovní příležitosti pro občany zdravotně postižené.

Faktory nepříznivě ovlivňující nezaměstnanost v ORP:

- nadprůměrná zaměstnanost v sektoru zemědělská výroba, stavební výroba, pěstební a těžbařské práce v lese s dopadem na sezónní nezaměstnanost
- značný převis nekvalifikované pracovní síly nad možnostmi jejich zaměstnání.

ORP Přelouč

Jedná se o mikroregion okresu Pardubice, který se nachází na důležitém dopravním uzlu (železniční, silniční a vodní doprava). ORP Přelouč je zemědělsko – průmyslová oblast s koncentrací zpracovatelského průmyslu a terciální sféry v Přelouči a Chvaleticích. V průběhu celého roku 2015 měla ORP Přelouč nejvyšší míru nezaměstnanosti ze všech mikroregionů v okrese Pardubice, k 31. 12. 2015 – 5,5 % .

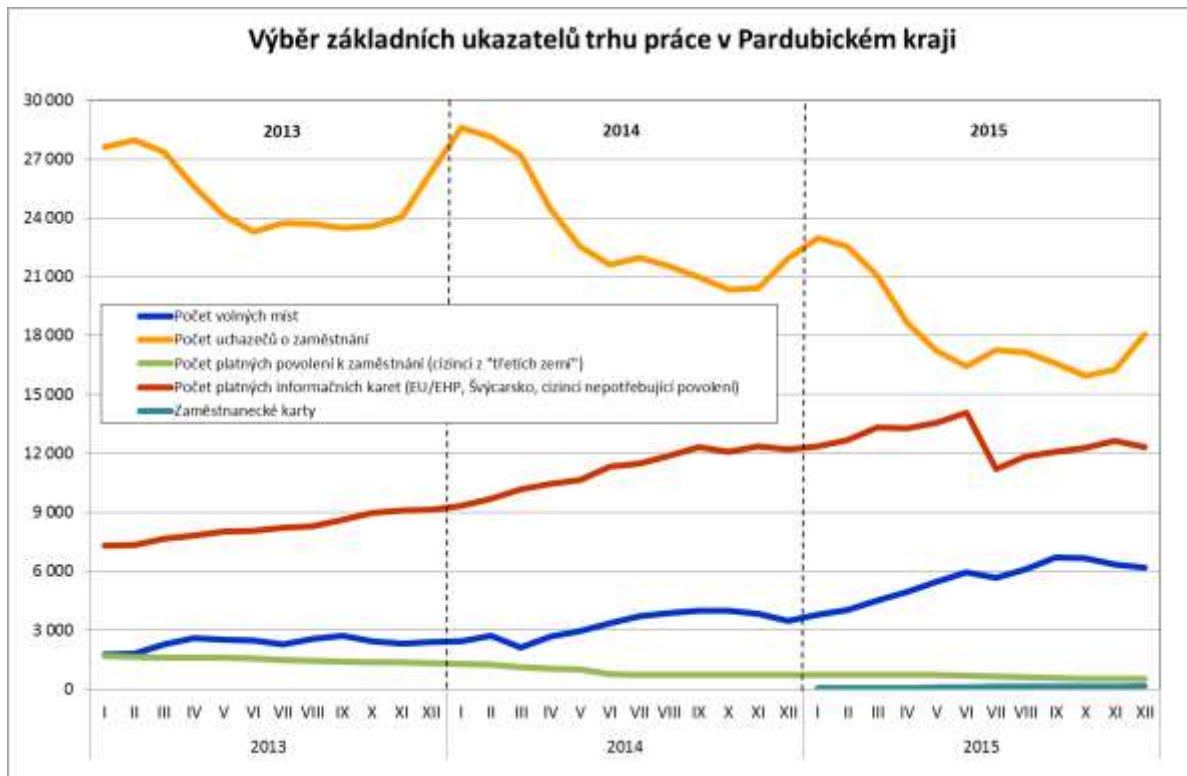
Faktory příznivě ovlivňující nezaměstnanost v ORP:

- příležitostí pro rozvoj podnikání i pro zaměstnanost lidí je poloha na trati Praha – Česká Třebová
- možnost dojíždění za prací především do Přelouče (svoz KIEKERT-CS, S.R.O.) dále do Pardubic, ale i do okolních okresů
- významným rozvojovým faktorem bude splavnění Labe, které tvoří severní hranici průmyslové zóny města.

Faktory nepříznivě ovlivňující nezaměstnanosti v ORP:

- nedostatek lidí s vyšším stupněm kvalifikace (VŠ a VŠO – zejména technický směr)
- v evidenci ÚP se nacházejí uchazeči vyššího věku se zaměřením na zemědělství, kteří hůře hledají zaměstnání.

4. Cizinci na trhu práce Pardubického kraje



Meziročně došlo v kraji ke snížení počtu platných povolení k zaměstnání pro cizí státní příslušníky o 229 tj. o 30,9 %. V kraji bylo k 31. 12. 2015 evidováno celkem 511 platných povolení, z toho nejvíce v okresech Pardubice a Chrudim. Nově se v roce 2015 sledovali cizinci se zaměstnaneckými kartami, jejich celkový počet činil 150.

Ke konci roku 2015 bylo v kraji evidováno 12 338 cizinců na základě informací zaměstnavatelů. Ve většině případů se jednalo o občany EU, zejména ze Slovenské republiky, Rumunska, Polska a Bulharska. Nejvyšší počty jsou evidovány v okresech Pardubice a Ústí nad Orlicí.

Zaměstnaní cizinci	stav k	
	31.12.2014	31.12.2015
zaměstnaní s pracovním povolením	740	511
zaměstnanecké karty	x	150
informace o zaměstnání podle § 98 písm. a) až e), j) až p)	2 175	2 211
občané EU, Norska, Islandu, Lichtenštejska a Švýcarska	10 024	10 127
zelené karty	2	2



okres	povolení (třetí země)	zaměst. karty (třetí země)	informace EU/EHP Švýcarsko	informace (nepotřebují povolení)	celkem
Chrudim	107	13	1 111	327	1 558
Pardubice	385	97	6 004	1 132	7 618
Svitavy	11	22	908	210	1 151
Ústí nad Orlicí	8	18	2 104	542	2 672
Celkem za kraj	511	150	10 127	2 211	12 999

Okres Pardubice

K 31. 12. 2015 evidovala krajská pobočka ÚP ČR v okrese Pardubice 385 platných povolení k zaměstnání pro cizince, z toho 139 pro ženy a 246 pro muže. Dále 97 povolení k zaměstnání formou zaměstnanecké karty. Současně bylo ke stejnému datu v okrese Pardubice na základě informací zaměstnavatelů evidováno 6 004 občanů EU/EHP a Švýcarska a 1 132 zaměstnaných cizinců ze třetích zemí, kteří podle zákona o zaměstnanosti nepotřebují povolení k zaměstnání. Počet platných povolení k zaměstnání se od 31. 12. 2014 do 31. 12. 2015 snížil o 139 tj. o 27 %. Postupné několikaleté snižování počtu cizinců s povolením k zaměstnání se odráží v nárůstu počtu zaměstnávaných občanů EU/EHP a cizinců, kteří nepotřebují povolení k zaměstnání.

Cizinci s povolením k zaměstnání pracovali převážně v profesích stavební dělník, svářeč, potrubář a pomocník uklízeč. Podle státní příslušnosti se jednalo převážně o občany Ukrajiny (stavební dělníci, uklízeči), Srbska (svářeč, potrubář) a Japonska (řídící a techničtí pracovníci). Mezi občany EU/EHP a Švýcarska převažovali občané Slovenské republiky, Rumunska a Bulharska. V případě evidovaných cizinců, u kterých se nevyžaduje povolení k zaměstnání, převažovali občané Ukrajiny, Vietnamu a Mongolska. Cizí státní příslušníci byli zaměstnání převážně ve zpracovatelském průmyslu, ve službách a ve stavebnictví.

Pro účely prodloužení platnosti povolení k dlouhodobému pobytu za účelem zaměstnání formou zaměstnanecké karty bylo pro Ministerstvo vnitra ČR vydáno celkem 93 závazných stanovisek.

Okres Chrudim

K 31. 12. 2015 evidovala krajská pobočka ÚP ČR v okrese Chrudim 107 platných povolení k zaměstnání pro cizince. Současně bylo ke stejnému datu v okrese Chrudim na základě informací zaměstnavatelů evidováno 939 občanů EU/EHP a Švýcarska. Cizinců z jiných zemí, kteří podle zákona o zaměstnanosti nepotřebují povolení k zaměstnání, bylo na základě informací zaměstnavatelů evidováno celkem 238. V roce 2015 bylo vydáno 31 nových povolení a 78 prodloužených pracovních povolení pro osoby s cizí státní příslušností. Převážnou většinu tvořili občané Ukrajiny, Moldavska, Ruska a Vietnamu. Hlavním důvodem vydání povolení bylo zabezpečení pracovníků v profesích, jako jsou stavební dělník, zedník, svářeč, ostatní pomocníci a uklízeči.

Mezi občany EU/EHP bylo nejvíce příslušníků Slovenska, Bulharska, Rumunska, Polska. Evidovaní cizinci, kteří nepotřebují povolení k zaměstnání, byli převážně příslušníci Ukrajiny, Moldavska a Vietnamu. Profese cizinců ze třetích zemí byli velmi rozmanité, nejvíce se jednalo o profese pomocných dělníků ve výrobě, pomocných stavebních dělníků, strojírenských kovodělníků, techniků kontroly a uklízacích profesí.



Pro účely prodloužení platnosti povolení k dlouhodobému pobytu za účelem zaměstnání formou zaměstnanecké karty, bylo pro Ministerstvo vnitra ČR vydáno celkem 15 závazných stanovisek.

Okres Svitavy

K 31. 12. 2015 evidovala krajská pobočka ÚP ČR v okrese Svitavy 11 platných povolení k zaměstnání pro cizince z třetích zemí. Současně bylo ke stejnému datu v okrese Svitavy na základě informací zaměstnavatelů evidováno 908 občanů EU/EHP a Švýcarska a 210 cizinců, kteří nepotřebují podle §98 zákona č. 435/2004 Sb., povolení k zaměstnání na území ČR. Na základě oznámení zaměstnavatele o ukončení pracovního poměru cizince před lhůtou uvedenou na rozhodnutí zanikla v roce 2015 platnost povolení ze zákona č. 435/2004 Sb., §100 odst. 1, písm. b) pro 1 cizince.

K 31. 12. 2014 v okrese Svitavy pracovalo a bylo zaměstnavateli zaregistrováno 973 občanů na Informační kartu, kteří jsou zaměstnání zejména v dělnických profesích – ve stavebnictví, v textilní výrobě, rostlinné výrobě a zahradnictví, ve strojírenství a v odborných profesích ve zdravotnictví.

Zaměstnaneckých karet pro cizince z třetích zemí bylo OAMP vydáno pro okres Svitavy k 31.12.2015 celkem 22, z toho 10 pro ženy, převážně v manažerských a zdravotnických profesích. Na základě dožádání Ministerstva vnitra bylo v průběhu roku 2015 vydáno 6 souhlasných závazných stanovisek ve věci prodloužení zaměstnaneckých karet.

Okres Ústí nad Orlicí

Úřad práce v Ústí nad Orlicí k 31. 12. 2016 evidoval 8 cizinců s platným povolením k zaměstnání, 542 cizinců, kteří nepotřebují povolení k zaměstnání na území ČR a 2 104 občanů EU/EHP a Švýcarska. Největší podíl na celkové zaměstnanosti cizinců s povolením k zaměstnání mají občané Ukrajiny. Převážná většina cizinců z třetích zemí je zaměstnána ve zpracovatelském průmyslu tj. v elektrotechnickém, strojírenském, při výrobě pryžových a plastových výrobků a textilním průmyslu. Mezi nejčastější profese patří obsluha strojů na výrobu a zpracování výrobků z plastů, montážní dělníci elektrických a elektronických přístrojů, obsluha tkacích strojů a zpracovatelé textilu.

Občané EU/EHP a Švýcarska pracují zejména v průmyslu elektrotechnickém, strojírenském (včetně výroby dopravních prostředků), dřevozpracujícím a při výrobě pryžových a plastových výrobků.



5. Prognóza vývoje trhu práce na rok 2016

Na vývoj situace na trhu práce v Pardubickém kraji budou mít vliv v dalším období faktory:

- a) **celorepublikové** – vládní výdaje do dopravní infrastruktury, školství a zdravotnictví, domácí spotřeba (chuť obyvatel utrácet), vývoj HDP, hospodářská a politická situace v dalších státech světa

- b) **místní** - při současném vývoji podílu nezaměstnaných obyvatel minimální nabídka skutečně využitelných lidských zdrojů, hlavně z hlediska možnosti, ochoty a zájmu pracovat.

okres Pardubice

- značná diverzifikace odvětví v regionu
- tradice v odvětví elektrotechniky, strojírenství, chemie,
- výhodná geografická poloha Pardubic a příznivý dopravní transfer
- rozvinutá síť škol
- sezónní zaměstnání v zemědělství, stavebnictví a službách
- nejistota vývoje počtu a objemu zakázek od tuzemských i zahraničních zákazníků

okres Chrudim

- rozvoj stávajících, příchod nových zaměstnavatelů do regionu
- stabilizace situace a rozvoj ve strojírenství a slévárenství
- rozvoj cestovního ruchu
- rozvinutá síť škol
- nejistota vývoje počtu a objemu zakázek od tuzemských i zahraničních zákazníků
- sezónní zaměstnávání v zemědělství, stavebnictví a službách
- rozvoj zdravotnictví a sociálních služeb

okres Svitavy

- udržení stability větších průmyslových podniků
- příchod nových investorů do regionu
- neuspokojivý vývoj situace v zemědělství
- průměrně až podprůměrně rozvinutá infrastruktura, zejména doprava
- podprůměrná úroveň koupěschopnosti obyvatel
- zaměření na turistický ruch (kultura, stavba cyklostezek ..)

okres Ústí nad Orlicí

- poloha na významných evropských železničních magistrálách (mikroregiony Ústeckoorlicko, Českořebovsko)
- průmyslová odvětví zaměřená zejména na strojírenství, elektrotechniku a výrobu dopravních prostředků
- stabilní situace u hlavních zaměstnavatelů



- plné zprovoznění kontejnerového překladiště v České Třebové
- zaměření na turistický ruch v pohraničních oblastech
- stavba a rozvoj cyklostezek v rámci celého okresu jako podpora turistického ruchu

Předpokládaný vývoj nezaměstnanosti v dalším období - Pardubický kraj

očekávaný stav k	mírnější varianta			pesimističtější varianta		
	počet evid. uchazečů celkem	z toho dosažitelní	PNO v % *)	počet evid. uchazečů celkem	z toho dosažitelní	PNO v % *)
30.6.2016	13 200	12 750	3,8	16 500	15 900	4,7
31.12.2016	14 700	14 200	4,2	18 000	17 550	5,2

*) PNO – Na základě dohody s Českým statistickým úřadem Ministerstvo práce a sociálních věcí počínaje lednem 2013 přešlo na nový ukazatel registrované nezaměstnanosti v ČR s názvem Podíl nezaměstnaných osob, který vyjadřuje podíl dosažitelných uchazečů o zaměstnání ve věku 15 – 64 let ze všech obyvatel ve stejném věku.

6. Realizace aktivní politiky zaměstnanosti v roce 2015

6.1 Realizace jednotlivých nástrojů APZ v roce 2015

Realizace APZ probíhala od 6.2.2015 na základě Směrnice ředitele krajské pobočky v Pardubicích č. 2/2015, včetně Dodatku č.1 od 1.7.2015 - vnitřních předpisů k provedení směrnice GR č. 1/2015 (Postup Úřadu práce ČR při realizaci nástrojů a opatření aktivní politiky zaměstnanosti). V těchto vnitřních předpisech byly formulovány zásady pro poskytování příspěvků v rámci APZ v roce 2015 a současně stanovena kritéria pro zařazování uchazečů na jednotlivé nástroje APZ.

V roce 2015 byl krajské pobočce v Pardubicích přidělen rozpočet v celkové výši 98 400 000,- Kč z národních prostředků na APZ. V rámci národního individuálního projektu „Vzdělávejte se pro růst! – pracovní příležitosti“ (dále VSPR! – PP) byl v roce 2015 krajské pobočce v Pardubicích přidělen rozpočet v celkové výši 1 870 000,- Kč; celkový rozpočet projektu byl navýšen na 488 780 000,- Kč – trvání projektu do 31.12.2015. V rámci národního individuálního projektu „Nové pracovní příležitosti“ (dále NOPP) byl v roce 2015 krajské pobočce v Pardubicích přidělen rozpočet v celkové výši 140 000 000,- Kč. V rámci národního individuálního projektu „Nové pracovní příležitosti - VPP“ (dále NOPP-VPP) byl v roce 2015 krajské pobočce v Pardubicích přidělen rozpočet v celkové výši 110 250 000,- Kč. V rámci národního individuálního projektu „Nové pracovní příležitosti - SÚPM“ (dále NOPP-SÚPM) byl v roce 2015 krajské pobočce v Pardubicích přidělen rozpočet v celkové výši 110 250 000,- Kč.

Z prostředků národní APZ byly na oddělení trhu práce financovány příspěvky na vytvoření míst na veřejně prospěšných pracích (např. asistenti), na vyhrazená společensky účelná pracovní místa na samostatnou výdělečnou činnost a zaměstnávání osob se zdravotním postižením; z prostředků NIP VSPR!-PP a NOPP byly financovány příspěvky na vytvoření



míst na veřejně prospěšné práce a na vyhrazená společensky účelná pracovní místa; z prostředků NOPP – VPP byly financovány příspěvky na vytvoření míst na veřejně prospěšné práce; z prostředků NOPP - SÚPM byly financovány příspěvky vyhrazená společensky účelná pracovní místa. Na tyto aktivity v rámci APZ byly vyčerpány prostředky ve výši 51 413 tis. Kč z národní APZ a ve výši 394 168 tis. Kč z NIP VSPR!-PP, NOPP, NOPP – VPP, NOPP - SÚPM.

Do roku 2016 byly současně vytvořeny následující závazky - na VPP z národní APZ cca 27 886 tis. Kč, na VPP z projektu NOPP cca 35 338 tis. Kč, na VPP z projektu NOPP-VPP cca 43 463 tis. Kč, na SÚPM z národní APZ cca 384 tis. Kč, na SÚPM z projektu NOPP cca 17 343 tis. Kč, na SÚPM z projektu NOPP-SÚPM cca 55 919 tis. Kč. Celkové závazky z národních prostředků byly vytvořeny ve výši 28 270 tis. Kč (z 29 520 tis. možných), z projektů NOPP, NOPP-VPP a NOPP SÚPM ve výši 152 063 tis. Kč.

Výdaje APZ a počet podpořených uchazečů o zaměstnání dle jednotlivých nástrojů včetně závazků z minulého období (v tis. Kč)

Nástroj APZ	2014		2015	
	UoZ	tis. Kč	UoZ	tis. Kč
VPP, včetně APP	388	41 931	314	32 599
SÚPM vyhrazené zaměstnavateli	576	39 128	17	9 510
SÚPM zřízené uchazeči o zaměstnání – SVČ	105	3 069	132	4 843
CHPD a CHPM vytvořené pro OZP	60	2 799	62	1 603
příspěvek na provozní náklady CHPD, CHPM a CHPM – SVČ vytvořené pro OZP, včetně nákladů na PR	1	215	0	155
rekvalifikace, poradenské aktivity	44	515	607	2 589
překlenovací příspěvek	5	53	12	114
projekty ESF – OP LZZ – VPP (v roce 2015 také OP Z)	1 331	95 544	2 251	158 679
projekty ESF – OP LZZ – SÚPM (v roce 2015 také OP Z)	662	34 823	1 781	114 707
projekty ESF – OP LZZ – rekvalifikace a poradenství	3 010	15 692	2 358	15 245
projekty ESF – OP LZZ – RIP	435	100 151	123	105 537
Celkem	6 617	333 920	7 657	445 581

Veřejně prospěšné práce (VPP) - v roce 2015 byly řešeny příspěvky na VPP zejména u obcí, měst a jimi zřízených organizací (popis činnosti - pomocný dělník při úklidu a údržbě veřejné zeleně, lesa a komunikací, budov a dalších objektů v majetku obce; vzdělávacím zařízením (MŠ, ZŠ a SŠ) byl poskytován příspěvek na pracovníky poskytující ostatní osobní služby dětem se zdravotním postižením.

Vymezení umíst'ovaných uchazečů: Prioritně byli řešeni uchazeči evidovaní minimálně 5 měsíců; v případě, že uchazeč spadal do kategorie nad 50 let věku, nebo do 30 let věku, nebo OZP, nebo ženy po MD, nebo osoby pečující o dítě do 15 let, nebo osoby vyžadující zvláštní pomoc z jiných vážných důvodů byla minimální délka evidence 3 měsíce. Další podporovanou skupinou uchazečů byli absolventi, bez rozdílu dosaženého stupně vzdělání, postrádající pracovní zkušenosti nebo mající pracovní zkušenosti v souhrnné délce menší než 2 roky po úspěšném ukončení přípravy na budoucí povolání (tzn. i při sečtení několika dílčích dosavadních pracovních poměrů). Dále bylo individuálně posuzováno umístění



uchazečů vyžadujících zvýšenou péči, zejména se to týkalo uchazečů po výkonu trestu, nepřizpůsobivých, případně uchazečů ze sociokulturních menšin.

Příspěvky byly také poskytovány na činnosti sociálního charakteru pro tzv. pracovníky poskytující ostatní osobní služby (např. asistence u zdravotně postižených dětí ve vzdělávacích zařízeních nebo pracovník v sociálních službách - osobní asistence, sociální péče).

V roce 2015 bylo uzavřeno celkem 1214 nových dohod o zřízení míst na VPP, z toho 153 z národní APZ a 1061 z OP LZZ a OP Z, projekt VSPR!-PP; na těchto pracovních místech bylo v průběhu roku umístěno 2 565 uchazečů o zaměstnání, z toho 323 osob se zdravotním postižením.

Příspěvek byl poskytován ve výši 13 000,- Kč měsíčně na klasické VPP, 15 000,- Kč na předáka a koordinátora VPP a 15 000,- Kč na asistenta u zdravotně postižených osob. Celkem bylo na VPP vyplaceno 191 278 tis. Kč, z toho v rámci národní APZ 32 599 tis. Kč a v rámci OP LZZ a OPZ 158 679 tis. Kč. V 1. pololetí významně vzrůstal zájem zaměstnavatelů – zejména obcí – o navýšení počtu vytvářených míst na VPP ve všech okresech Pardubického kraje, nejvíce osob bylo podpořeno na Svitavsku – 987, na Chrudimsku – 647, dále na Ústecku – 542 a na Pardubicku – 389. V 1. etapě byly dohody uzavírány do 31.10.2015, od 1.11.2015 byly prodlouženy všem zaměstnavatelům, kteří o to požádali a v rozsahu, o který požádali (s omezením na maximální možnou celkovou dobu trvání dohody, tedy na 12 měsíců).

Společensky účelná pracovní místa – příspěvek byl poskytován na úhradu mezd a jejich náhrad, včetně pojistného na sociální zabezpečení a příspěvku na státní politiku zaměstnanosti a pojistného na všeobecné zdravotní pojištění zaměstnavateli, který vyhradil pracovní místo pro uchazeče o zaměstnání vyžadujícího zvýšenou péči, doporučeného na toto místo úřadem práce.

Vymezení umístovaných uchazečů: evidovaní minimálně 12 měsíců; v případě, že uchazeč spadal do kategorie nad 50 let věku, nebo OZP, nebo ženy po MD, nebo osoby pečující o dítě do 15 let, nebo osoby vyžadující zvláštní pomoc z jiných vážných důvodů, byla minimální délka evidence 5 měsíců; u uchazečů do 30 let věku byla minimální délka evidence 3 měsíce. Další podporovanou skupinou uchazečů byli absolventi, bez rozdílu dosaženého stupně vzdělání, postrádající pracovní zkušenosti nebo mající pracovní zkušenosti v souhrnné délce menší než 2 roky po úspěšném ukončení přípravy na budoucí povolání (tzn. i při sečtení několika dílčích dosavadních pracovních poměrů). V odůvodněných a individuálně projednaných případech bylo možné od podmínky délky evidence upustit.

V roce 2015 bylo uzavřeno celkem 1866 dohod o vyhrazení SÚPM, z toho 17 z národní APZ a 1849 z OP LZZ a OP Z, projekt VSPR!-PP, NOPP, NOPP - SÚPM; v rámci uzavřených dohod bylo vyhrazeno celkem 1866 míst (17 míst z národní APZ a 1849 míst z OP LZZ a OP Z); na těchto pracovních místech bylo v průběhu roku umístěno celkem 1798 uchazečů o zaměstnání, z toho 126 osob se zdravotním postižením.

Příspěvek byl poskytován po dobu 6 měsíců ve výši, která závisela na délce uzavření pracovního poměru – 15 000,- Kč měsíčně v případě uzavření pracovního poměru na dobu neurčitou, 13 000,- Kč měsíčně v případě uzavření pracovního poměru na dobu určitou.



Celkem bylo na SÚPM vyplaceno 124 217 tis. Kč, z toho v rámci národní APZ 9 510 tis. Kč a 114 707 tis. Kč v rámci OP LZZ a OP Z. Uchazeči o zaměstnání byli do tohoto nástroje zařazováni podle kritérií stanovených v Zásadách APZ pro rok 2015. V průběhu celého roku vzrůstal počet žádostí o příspěvek ve všech okresech Pardubického kraje, nejvíce míst bylo vytvořeno na Pardubicku - 552, na Chrudimsku – 455, dále na Ústecku – 448 a na Svitavsku – 411.

Společensky účelná pracovní místa – samostatná výdělečná činnost - nástroj, kterým ÚP poskytoval příspěvek uchazečům o zaměstnání, kteří chtěli začít podnikat. Komise posuzovala konkrétně předkládané podnikatelské záměry z hlediska reálnosti a záruk dlouhodobějšího úspěšného podnikání, byly podporovány hlavně výrobní činnosti a vznik pracovních míst v problémových mikroregionech resp. obcích, dále podnikání v regionech, které vytváří prostor pro následné zaměstnání dalších uchazečů. Současně komise přihlížela k předloženým podnikatelským záměrům i k celkové připravenosti uchazečů na podnikání. Dohody se uzavíraly na 12 měsíců. Ve 12 případech byl žadatelům poskytnut překlenovací příspěvek.

Vymezení umístěvaných uchazečů: evidovaní minimálně 5 měsíců; v případě, že uchazeč spadal do kategorie nad 50 let věku, nebo do 30 let věku, nebo OZP, nebo ženy po MD, nebo osoby pečující o dítě do 15 let, nebo osoby vyžadující zvláštní pomoc z jiných vážných důvodů byla minimální délka evidence 3 měsíce. Další podporovanou skupinou uchazečů byli absolventi, bez rozdílu dosaženého stupně vzdělání, postrádající pracovní zkušenosti nebo mající pracovní zkušenosti v souhrnné délce menší než 2 roky po úspěšném ukončení přípravy na budoucí povolání (tzn. i při sečtení několika dílčích dosavadních pracovních poměrů). V odůvodněných a individuálně projednaných případech bylo možné od podmínky délky evidence upustit.

V roce 2015 bylo uzavřeno celkem 105 dohod, všechny z národní APZ; v rámci těchto dohod bylo vytvořeno 132 nových míst pro osoby samostatně výdělečně činné, z toho 1 místo pro OZP. Počet uzavřených dohod se proti roku 2014 (105) zvýšil o 27.

Příspěvek byl poskytován ve výši 40000,- Kč na 1 místo; v případech předpokládaných nízkých nákladů byl příspěvek snížen na 20-35 000,- Kč. Převažujícími činnostmi, na které byl příspěvek poskytnut, jsou služby, řemesla a obchodní činnost; v některých případech není příspěvek vyčerpán v plné výši a nevyčerpaná částka se pak vrací. Celkem bylo na SVČ vyplaceno 4 843 tis. Kč, na překlenovací příspěvek (12 případů) bylo vyplaceno 114 tis. Kč, vše v rámci národní APZ.

Chráněná pracovní místa - zřízení

Úřad práce podporoval vytváření chráněných pracovních míst (dále jen CHPM) pro osoby se zdravotním postižením, které jsou v evidenci ÚP nejméně 2 měsíce, formou příspěvku na zřízení těchto míst. Délka závazku obsazení chráněného místa po dobu 3 let. Příspěvek se poskytoval zálohově, na pracovní místa zřízená na pracovišti zaměstnavatele.

V roce 2015 bylo uzavřeno celkem 13 dohod o zřízení CHPM, všechny z národní APZ, 4 žádosti byly zamítnuty; v rámci těchto dohod bylo vytvořeno celkem 41 míst, na těchto pracovních místech bylo postupně v průběhu roku umístěno celkem 57 osob se zdravotním postižením. Příspěvek byl poskytován průměrně ve výši 40 000,- Kč na jedno místo. Celkem bylo na zřízení CHPM vyplaceno 1 603 tis. Kč z národní APZ.



6.2 Rekvalifikace (RK zabezpečované ÚP ČR, zvolené, zaměstnanecké), poradenství a pracovní rehabilitace

Rekvalifikace

RK kompletní (zabezp. + zvolené) - účastníci RK	Celkem v rekvalifikaci	Zahájené v daném roce	Ukončené		Pokračují do dalšího období	Zaměření RK	
			celkem	z toho úspěšně		profesní	ostatní
celkem	1574	1519	1499	1387	52	160	1414
z toho ženy	731	707	705	661	14	66	665
NP APZ	363	330	293	265	52	35	328
NIP	1182	1160	1177	1093	0	125	1057
RIP	29	29	29	29	0	0	29
GP	0	0	0	0	0	0	0
UoZ	1487	1441	1423	1323	43	155	1332
ZoZ	82	73	71	59	9	5	77
evidence OZP	5	5	5	5	0	0	5

RK zabezp.- účastníci RK	Celkem v rekvalifikaci	Zahájené v daném roce	Ukončené		Pokračují do dalšího období	Zaměření RK	
			celkem	z toho úspěšně		profesní	ostatní
celkem	1231	1212	1220	1117	8	105	1126
z toho ženy	590	574	581	542	1	43	547
NP APZ	239	231	231	207	8	21	218
NIP	967	956	964	885	0	84	883
RIP	25	25	25	25	0	0	25
GP	0	0	0	0	0	0	0
UoZ	1175	1156	1164	1073	8	104	1071
ZoZ	51	51	51	39	0	1	50
evidence OZP	5	5	5	5	0	0	5

RK zvolené - účastníci RK	Celkem v rekvalifikaci	Zahájené v daném roce	Ukončené		Pokračují do dalšího období	profesní	ostatní
			celkem	z toho úspěšně			
celkem	343	307	279	270	44	55	288
z toho ženy	141	133	124	119	13	23	118
NP APZ	124	99	62	58	44	14	110
NIP	215	204	213	208	0	41	174
RIP	4	4	4	4	0	0	4



GP	0	0	0	0	0	0	0
UoZ	312	285	259	250	35	51	261
ZoZ	31	22	20	20	9	4	27
evidence OZP	0	0	0	0	0	0	0

Zaměstnanecké rekvalifikace	počet dohod	počet zaměstnanců v rekvalifikaci
celkem	2	2
financováno z národních prostředků	2	2
financováno z ESF	0	0

Realizací rekvalifikací bylo umožněno uchazečům a zájemcům o zaměstnání nalézt nové zaměstnání a v rámci možností zajistit soulad mezi požadavky zaměstnavatelů a kvalifikací žadatelů o zaměstnání. Bylo využíváno jak zabezpečené formy, tak zvolené formy realizace. Škála rekvalifikací byla pestrá.

Zabezpečenou formou se jednalo především o následující: technické činnosti (řidičská oprávnění sk. T, C, C-E,D, vč. profesních způsobilostí, svářečské kurzy, kurzy v elektrotechnice vážíci se na vyhl. 50/78 Sb., kurzy obsluhy elektrovozíku a motovozíku, kurzy obsluhy CNC strojů apod.), počítačová gramotnost (obsluha osobního počítače – pro začátečníky nebo se zaměřením na práce v excelu, obsluha osobního počítače dle sylabu ECDL, čtení a kreslení technické dokumentace, webdesigner apod.), kurzy dle specifických norem (např. kurzy v sociální oblasti dle zák. 108/2006 Sb., kurzy strážný apod.), kurzy v oblasti služeb (kosmetické, kadeřnické, masérské apod.), dále přípravné kurzy pro začínající podnikatele - základy podnikání, kurzy v oblasti účetnictví (účetnictví a daňová evidence s využitím výpočetní techniky).

Zvolenou formou byly řešeny individuální potřeby UoZ a ZoZ, např.: chůva, sanitář, zdravotník zotavovacích akcí, vizážistka, specialista marketingu, mzdové účetnictví, daňový specialista, poradce pro výživu, kouč, instruktor skalního lezení, instruktor jezdeckví, instruktor jógy, fotoreportér, designér interiérů, výroba čalouněných sedadel a opěradel židlí, točič keramiky, florista, chovatel včel apod..

Zvolené rekvalifikace bylo využito i v případě, kdy nebylo z různých důvodů (dojíždění, zdravotní stav, péče o děti apod.) možné absolvovat zabezpečený kurz.

V rámci doprovodných aktivit byly klientům hrazeny vstupní zdravotní prohlídky před nástupem do rekvalifikací, což bylo ze strany klientů vnímáno pozitivně.

Pro změnu profese nebo další prohloubení znalostí se nejčastěji rozhodují lidé mezi 35 – 39, 40 - 44 a 50 – 54 lety, z hlediska kvalifikace jsou mezi účastníky nejvíce zastoupeni uchazeči s výučním listem, úplným středním vzděláním s maturitou a klienti se základním vzděláním.



Poradenské činnosti (externí zajištění)

Uchazeči zařazení v roce 2015 do externí poradenské činnosti	Počet zařazených účastníků
CELKEM	1433
hrazeno z prostředků APZ	258
z toho:	
Školení k využívání PC při hledání zaměstnání	47
Finanční gramotnost	65
Bilanční diagnostika	80
KPP Hledám zaměstnání	66
Individuální poradenství s osobní asistencí	0
hrazeno z prostředků ESF - OP LZZ – NIP VDTP	1175
z toho:	
Školení k využívání PC při hledání zaměstnání	317
Finanční gramotnost	201
Bilanční diagnostika	287
KPP Hledám zaměstnání	363
Individuální poradenství s osobní asistencí	7

Externích poradenských činností se v roce 2015 zúčastnilo celkem 1 433 klientů. Největší zájem ze strany klientů byl o KPP Hledám zaměstnání (429) a BD (367).

Poradenské činnosti (interní zajištění)

V roce 2015 proběhlo 153 skupinových programů pro žáky ZŠ, kterých se zúčastnilo 3 107 žáků a 109 skupinových programů pro žáky SŠ, VOŠ, VŠ, kterých se zúčastnilo 2 362 žáků. Poradenské práce s skupinou UoZ, ZZ a veřejnosti (např. tvorba životopisu, práce s portálem MPSV, rozvíjení komunikačních dovedností, sebeprezentace apod.) se zúčastnilo 3 422 klientů v 491 programech. Individuálním kariérovým poradenstvím prošlo 8 127 klientů.

Úřad práce se prezentoval na 31 akcích (veletrhy, výstavy škola a vzdělávání, burzy práce) a připravil 22 akcí pro odbornou a pedagogickou veřejnost. V rámci oddělení poradenství bylo zrealizováno 165 informačních schůzek pro UoZ, kteří na nich byli seznámeni s právy a povinnostmi, byly jim nabídnuty služby úřadu práce, kontakty atd. Těchto schůzek se zúčastnilo 2 675 uchazečů o zaměstnání.



Pracovní rehabilitace

V rámci pracovní rehabilitace se Úřad práce ČR snaží vycházet z individuálních potřeb každého klienta, který o pracovní rehabilitaci požádá. Veškeré aktivity mají za cíl prověření schopností účastníků pracovní rehabilitace pracovat s ohledem na aktuální zdravotní stav a pomoci jim buď se získáním, nebo obnovením pracovních návyků. V roce 2015 byla nejčastěji využitou formou pracovní rehabilitace příprava k práci, dále pak poradenská činnost a specializované rekvalifikační kurzy.

Příprava k práci probíhala na chráněných pracovních místech. Mezi druhy činností, na které byla prováděna, patří např. pracovník v sociálních službách, pomocné dělnické práce, pomocné kuchařské práce, práce v kavárně a úklid. Mezi realizované rekvalifikační kurzy patří např. pracovník v sociálních službách, florista a úprava psů. Poradenská činnost byla zajištěna zejména interně poradenskými pracovníky úřadu práce. Mnohým účastníkům se tak zvýšila šance nalézt trvalé zaměstnání buď na chráněném pracovním místě, nebo u běžného zaměstnavatele.

6.3 Projekty ESF (RIP, NIP, Odborné praxe pro mladé do 30 let)

A. Regionální individuální projekty

Odborné praxe pro mladé do 30 let v Pardubickém kraji, reg.č. CZ.1.04/2.1.00/70.00069

Projekt Odborné praxe pro mladé do 30 let v Pardubickém kraji byl realizován bez dodavatele krajskou pobočkou Úřadu práce ČR v Pardubicích od 1. 7. 2013 do 30. 11. 2015, ve spolupráci s ostatními kontaktními pracovišti v kraji. Po opakovaném navýšení byl konečný rozpočet projektu 98.018.998 Kč. Hlavním cílem projektu bylo zvýšení zaměstnanosti a samotné zaměstnatelnosti absolventů na trhu práce. Cílovou skupinou byli uchazeči o zaměstnání do 30 let věku včetně, s délkou evidence min. 4 měsíce (tato podmínka v průběhu projektu zkrácena na 1 měsíc) a délkou praxe v oboru vzdělání po ukončení studia maximálně 2 roky. Každý účastník projektu povinně absolvoval poradenský program Orientace na trhu práce v délce 12 hodin a následně buď nastoupil na dotované místo, nebo docházel pravidelně každý měsíc na individuální konzultace zaměřené na podporu jeho aktivity při vyhledávání pracovního místa. Volitelnou aktivitou projektu byly rekvalifikace, ať už zabezpečené ÚP nebo rekvalifikace zvolené. Po dobu realizace projektu úspěšně absolvovalo poradenský program Orientace na trhu práce 464 osob. Dále 16 osob si rozšířilo svoji kvalifikaci pomocí rekvalifikačních kurzů, z toho 13 osob rekvalifikacemi zabezpečenými a 3 osoby rekvalifikacemi zvolenými.

Do projektu vstoupilo 479 uchazečů o zaměstnání. V Žádosti o finanční podporu bylo počítáno pouze se 180 osobami, ale projekt z důvodu vysokého zájmu jak ze strany zaměstnavatelů, tak ze strany uchazečů o zaměstnání, došlo k postupnému navýšení této hodnoty.

Hlavním nástrojem projektu byl příspěvek na Společensky účelné pracovní místo vyhrazené (dále jen SÚPM). Uzavřeno bylo 383 dohod na SÚPM – ve dvou případech nedošlo k nástupu na dotované místo, tudíž bylo realizováno 381 Dohod. Dle projektových statistik zůstalo 74 % účastníků zaměstnaných přes projekt i po ukončení poskytování příspěvku na



dotovaných místech, což lze považovat za pozitivní výsledek, který dokladuje skutečnou úspěšnost projektu v dlouhodobém dopadu na zaměstnanost cílové skupiny.

Forma podpory	2015		Celkem	
	počet	částka	počet	částka
SÚPM vyhrazené	62	36.731.736 Kč	381	67.188.627 Kč
Příspěvek na mentora	0	1.598.152 Kč	181	5.852.160 Kč

Rekvalifikace, které byly také jednou z klíčových aktivit projektu, mezi cílovou skupinou však nezaznamenaly výrazný zájem, což mohlo souviset s tím, že šlo o uchazeče o zaměstnání krátce po ukončení vzdělávání.

1. Analýza rekvalifikací podle věku účastníků a podle typu

Věk uchazeče	Počet uchazečů v daném věku	Druh rekvalifikace	
		zabezpečená	zvolená
19 - 25	11	10	1
26 - 30	5	3	2
Celkem	16	13	3

2. Náklady na rekvalifikace

Náklady na rekvalifikace	2015		Celkem	
	počet	částka	počet	částka
	12	114.735 Kč	16	149.235 Kč

3. Podrobná tabulka rekvalifikací

Název RK	Typ RK		Věk	
	Zabezp.	Zvolená	do 25	do 30
Účetnictví a daňová evidence s využitím výpočetní techniky	4		3	1
Počítačová gramotnost dle sylabu ECDL	2		2	
Obsluha osobního počítače (se zaměřením na práce v Excelu)	2		2	
Vstupní školení v rozsahu 140 hodin pro získání profesního průkazu řidiče dle vyhl. 156/20018 Sb.	1		1	
Řidičské oprávnění skupiny "CE" (držitel sk. C)	1		1	
Pracovník v sociálních službách	1	1	1	1
Obsluha elektrovozíku a motovezíku (ručně vedený, plošinový a tahač, vysokozdvizný volantový do 5 tun)	1		1	
Základní kurz svářeči 135 1.1	1		1	
Podnikový ekolog		1		1
Čtení a kreslení technické dokumentace		1		1
Celkem	13	3	12	4
	16		16	



Po celou dobu projektu byla zjišťována zpětná vazba – ať už dotazníky na poradenském programu, tak průběžnými monitorovacími návštěvami na místech výkonu praxe, tak i závěrečnými dotazníky a v příspěvcích do závěrečného sborníku projektu. Zaměstnavatelé ocenili zejména poskytnutí finančního příspěvku a tím snížení nákladů na mzdy, ale také možnosti vychovat si vlastního zaměstnance. Pro účastníky projektu znamenala účast v něm hlavně získání praxe, nových zkušeností na poradenském programu a pro mnohé první pracovní návyky.

Klíč k úspěchu v Pardubickém kraji, reg.č. CZ.1.04/2.1.00/70.00046

Projekt byl zaměřen na cílovou skupinu složenou ze dvou podskupin – první tvořili mladí lidé do 30 let věku (včetně) s minimální praxí a druhou tvořili lidé ve věku od 40 let (včetně). Projekt byl realizován bez dodavatele. Realizace projektu probíhala od 1. 1. 2013 do 30. 11. 2015. Celkový rozpočet činil 61.117.480,81 Kč. V rámci přípravné fáze projektu bylo vyhlášeno výběrové řízení na dodavatele projektových aktivit, které muselo být zrušeno, neboť se přihlásil pouze jeden uchazeč o veřejnou zakázku. Poté byla v listopadu 2013 podána žádost o podstatnou změnu projektu na změnu způsobu realizace projektu bez dodavatele, a to vlastními silami KrP ÚP ČR v Pardubicích, která byla v prosinci 2013 schválena a realizace projektu začala prakticky s ročním zpožděním oproti původnímu schválenému termínu.

Do projektu mělo být dle původní žádosti o finanční podporu z OP LZZ zařazeno 400 uchazečů o zaměstnání z cílové skupiny, počet účastníků byl však navýšen. Na 41 vstupních informačních schůzkách pro vytipované uchazeče o zaměstnání, které se uskutečnily na kontaktních pracovištích ÚP ČR v kraji, bylo osloveno celkem 990 osob. Následně byly podepsány Dohody o účasti v projektu s 589 účastníky a 535 z nich se zapojilo do poradenského programu Orientace na trhu práce a úspěšně ji absolvovalo 502 účastníků projektu. K překročení původního počtu účastníků projektu došlo v důsledku vysokého zájmu cílové skupiny o vstup do projektu a v souvislosti s navýšením rozpočtu projektu.

Dalšími projektovými aktivitami byly – profesní bilanční diagnostika, rekvalifikační kurzy a individuální poradenství, které bylo poskytováno každému účastníkovi projektu alespoň jednou za měsíc v minimální délce 15 minut. Při individuálních konzultacích byli účastníci projektu informováni o možnostech v nabídce trhu práce, byla jim poskytována pomoc v přípravě na pracovní pohovory a byli motivováni k aktivnímu vyhledávání pracovních příležitostí. Účastníci projektu byli monitorováni po nástupu do zaměstnání po celou dobu jejich účasti v projektu a odborní referenti s nimi byli v pravidelném kontaktu minimálně 1x za měsíc. Celkem se uskutečnilo 7.765 konzultací.

Analýza rekvalifikací:

1. Podle věku

Věk	počet osob celkem	podíl
Do 30 let	13	20,7%
Nad 40 let	51	79,3%
celkem	64	100%



Vzhledem k výše uvedeným informacím je patrné, že o zvýšení, případné doplnění kvalifikace měly více zájem osoby nad 40 let věku, než osoby do 30 let věku, u kterých je předpoklad, že relativně nedávno dostudovaly a nemají prozatím zájem jakkoliv doplňovat, či měnit svou stávající kvalifikaci a spíše se snaží uplatnit ve svém oboru. Osoby nad 40 let jsou již ale více postihnuty dlouhodobou nezaměstnaností, a proto častěji využijí jakoukoliv příležitost zvýšit své šance pro uplatnění na trhu práce.

2. Podle způsobu zajištění RK a úspěšnosti

Typ rekvalifikace	Počet typů RK		Úspěšní absolventi rekvalifikací		Neúspěšní absolventi rekvalifikací	
	počet	podíl	počet	podíl	počet	podíl
Zabezpečená	11	68,7%	57	89,1%	1	0,017%
Zvolená	5	31,3%	7	10,9%	0	0,0%

Celkově byl mezi účastníky projektu větší zájem o rekvalifikace zabezpečené a na tomto druhu RK neuspěla pouze jedna osoba.

3. Podle oborů – zde jsou pouze úspěšní absolventi (Obsluha osobního počítače - 1 osoba ukončila neúspěšně)

Název RK	Typ RK		Věk	
	Zabezp.	Zvolená	do 30	nad 40
Obsluha osobního počítače	11		2	9
Pracovnice (pracovník) v sociálních službách - pečovatelská činnost	9		1	8
Obsluha osobního počítače (se zaměřením práce v Excelu)	7		0	7
Účetnictví a daňová evidence s využitím výpočetní techniky	8		1	7
Počítačová gramotnost dle sylabu ECDL	6		0	6
Čtení a kreslení technické dokumentace (se zaměřením na AutoCAD)	4		0	4
Strážný		3	1	2
Webdesigner/Tvorba www stránek	5		3	2
Základní kurz svařování ZK 135 1.1	3		1	2
Chůva pro děti do zahájení povinné školní docházky		1	0	1
Mzdové účetnictví		1	0	1
Obsluha elektrovozíku a motovezíku (ručně vedený, do 5 tun)	1		0	1
Základy podnikání	2		1	1
Kurz přípravný k výkonu činnosti Pracovník pro samostatnou činnost v elektronice §6	1		1	0
Marketing		1	1	0
Masér pro sportovní a rekondiční masáže mimo oblast zdravotnictví		1	1	0
Celkem	57	7	13	51
	64		64	

Nejvyšší zájem ze strany účastníků projektu byl o počítačové kurzy, které jsou dnes jednou z hlavních žádaných dovedností od zaměstnavatelů na poptávané pozice. V posledním



období lze také mluvit o zvýšeném zájmu o práci v sociálním sektoru a s tím související poptávce po kurzech, které by uchazečům o zaměstnání doplnili patřičné vzdělání.

4. Analýza částek vynaložených na rekvalifikace

Forma podpory	2015		Celkem	
	počet	částka	počet	částka
Rekvalifikace	24	138.170 Kč	64	420.531 Kč
Profesní bilanční diagnostika	48	185.542 Kč	48	185.452 Kč

Cílem projektu bylo zvýšit zaměstnanost a zaměstnatelnost účastníků projektu na vhodných pracovních místech. Původně bylo cílem aktivity vytvořit minimálně 100 nově vytvořených pracovních míst podle pravidel OP LZZ (dále jen NVPM), 80 SÚPM vyhrazených a 120 příspěvků na zapracování (dále jen PnZ). Podstatnými změnami, které reflektovaly zájem ze strany zaměstnavatelů (zájem o nejvyšší příspěvky), byly konečné počty dotovaných pracovních míst následující: 177 NVPM, 84 SÚPM vyhrazených a 54 PnZ. Po ukončení doby podpory dotovaného pracovního místa zůstalo nadále v zaměstnání 59,3% účastníků projektu. Na nedotovaných pracovních místech se uplatnilo celkem 165 účastníků projektu. Celkem bylo tedy v průběhu projektu obsazeno 426 pracovních míst.

5. Analýza částek vynaložených na podporu pracovních míst

Forma podpory	2015		Celkem	
	počet	částka	počet	částka
SÚPM vyhrazené	19	3.120.990 Kč	84	4.398.950 Kč
NVPM	12	21.232.108 Kč	177	35.545.973 Kč
Příspěvek na zapracování	6	42.486 Kč	54	289.755 Kč

Zájem o NVPM překročil původní očekávání vedení projektu, oproti tomu byl neúměrně nízký zájem o příspěvek na zapracování.

**Vzdělávejte se pro růst v Pardubickém kraji II, reg.č. CZ.1.04/1.1.00/B1.00005**

Projekt byl zaměřen na podporu vzdělávání zaměstnanců a OSVČ ve vybraných hospodářských oblastech, významných pro ekonomický růst a trh práce v Pardubickém kraji. Realizace projektu probíhala v období 1. 9. 2013 – 30. 11. 2015. Stanovená doba realizace byla prodloužena pro velký zájem ze strany žadatelů celkem o 3 měsíce. Původní rozpočet projektu byl 51 612 000 Kč a byl postupně navýšen až na částku 89 203 092 Kč, tedy o 37 591 092 Kč.

S podmínkami a možnostmi zapojení do projektu byli potencionální žadatele seznámeni na počátku realizace na seminářích, které proběhly ve všech okresech Pardubického kraje. Na okresních kontaktních pracovištích se žadatelé přímo spolupracovali odborní referenti při příjmu žádostí o podporu aktivit a při uzavírání *Dohod o zabezpečení vzdělávací aktivity zaměstnanců a poskytnutí příspěvku v rámci projektu „Vzdělávejte se pro růst v Pardubickém kraji II“ reg. č. CZ.1.04/1.1.00/B1.00005* (dále jen Dohoda). Krajská hodnotící komise v průběhu realizace projektu jednala celkem 48krát, projednala celkem 506 žádostí s celkovým počtem 839 vzdělávacích aktivit, z nichž komise schválila celkem 540 aktivit, zamítla celkem 235 aktivit, vrátila k přepracování 1 aktivitu a 63 vzdělávacích aktivit zaměstnavatelé před uzavřením Dohod stornovali. Důležitým úkolem odborných referentů byl rovněž monitoring průběhu vzdělávacích aktivit u podpořených zaměstnavatelů, kontrola dodržování pravidel publicity a kontrola správnosti a úplnosti vyúčtování předkládaných zaměstnavateli. V rámci této aktivity se uskutečnilo u příjemců dotací 58 průběžných veřejnosprávních kontrol, v nichž byla zkontrolována částka celkem 8.623.297,- Kč, což je 12,4% vyplacené přímé podpory.

V průběhu realizace projektu bylo uzavřeno celkem 540 Dohod. Vzdělávacích aktivit se zúčastnilo 2.832 osob, z nichž některé se zúčastnili více kurzů, takže celkový počet úspěšných účastníků kurzů byl 3.875 osob. Za celou dobu realizace projektu bylo na vzdělávací aktivity vyplaceno celkem 69 346 126 Kč (tedy 77,7% z celkových plánovaných nákladů projektu). Příspěvek na vzdělávání podle uzavřené Dohody zahrnoval přímé i nepřímé náklady podle podmínek stanovených projektem.

Odvětví (podle CZ-NACE umožňující vstup do projektu)	Počet žadatelů*	Podíl žadatelů*
Strojírenství (CH, CK) <u>24, 25, 28</u>	57	23,4%
Velkoobchod a maloobchod, opravy a údržba motorových vozidel (G), 45 až 47	43	17,6%
Stavebnictví (F) <u>41 až 43</u>	26	10,7%
Elektrotechnika (CI, CJ) <u>26, 27</u>	19	7,8%
Informační a komunikační činnosti (J) <u>62, 63</u>	18	7,4%
Výroba nábytku, ostatní zpracovatelský průmysl a opravy a instalace strojů a zařízení (CM) <u>31 až 33</u>	17	6,9%
Výroba pryžových, plastových a ostatních nekovových minerálních výrobků (CG) <u>22, 23</u>	14	5,7%
Zdravotní a sociální péče (Q) <u>86, 88</u>	12	4,9%
Oděvní, textilní a kožedělný průmysl (CB) <u>13 až 15</u>	9	3,7%
Doprava a skladování (H) <u>49 až 52</u>	9	3,7%



Výroba dopravních prostředků a zařízení (CL) <u>29_30</u>	5	2,1%
Energetika, plynárenství, vodní hospodářství (D, E) <u>35 až 39</u>	5	2,1%
Dřevozpracující, papírenský a polygrafický průmysl (CC) <u>16 až 18</u>	4	1,6%
Chemický průmysl, petrochemie (CD, CE, CF) <u>19 až 21</u>	4	1,6%
Potravinářský průmysl (CA) <u>10 až 12</u>	2	0,8%
Počet žadatelů celkem	244	100,0%

Realizace projektu měla velice pozitivní ohlas mezi zaměstnavateli a byla významným přínosem pro zvýšení kvalifikace zaměstnanců. Projekt splnil očekávané cíle, všechny stanovené monitorovací indikátory byly splněny a v případě podpořených osob a v počtu úspěšných absolventů kurzů byly výrazně překročeny (136,5%, resp. 233,4%).

6.4 Vyhodnocení cílů APZ stanovených na rok 2015

Základním cílem APZ, který si krajská pobočka v Pardubicích na rok 2015 stanovila, bylo řešení dlouhodobé nezaměstnanosti a nezaměstnanosti mladých do 30 let.

KrP v Pardubicích se soustředila na skupinu UoZ dlouhodobě vedených v evidenci ÚP, a to zejména zařazováním těchto uchazečů přednostně na výpisy vhodných uchazečů a dále také ve stanovení této skupiny uchazečů mezi skupiny prioritně řešené prostřednictvím jednotlivých nástrojů APZ. V průběhu roku 2015 se podařilo dlouhodobou nezaměstnanost snížit o 3,6 %, respektive 2423 dlouhodobě nezaměstnaných UoZ opustilo v průběhu roku 2015 evidenci.

V případě uchazečů do 30 let věku byla tato skupina další skupinou, na kterou byly zaměřeny jednotlivé nástroje APZ. V případě uchazečů do 30 let bylo možné tyto uchazeče podpořit prostřednictvím nástrojů APZ již po 3 měsících evidence a v případě absolventů bez praxe ji po 1 měsíci evidence. Celkem bylo v roce 2015 podpořeno nástroji APZ 1344 uchazečů ve věku do 30 let.

Řešení této problémové skupiny probíhalo nejen prostřednictvím realizace nástrojů APZ, ale také ve spolupráci s regionálními individuálními projekty Odborné praxe pro mladé do 30 let v Pardubickém kraji a Klíč k úspěchu v Pardubickém kraji.

V rámci projektu Odborné praxe pro mladé do 30 let v Pardubickém kraji byli cílovou skupinou pouze UoZ do 30 let věku, do projektu vstoupilo 479 účastníků (UoZ), na SÚPM bylo zaměstnáno 383 účastníků a na nedotovaných místech bylo zaměstnáno 77 osob. Zároveň bylo poskytnuto 190 příspěvků na mentora. 74 % účastníků projektu umístěných na dotovaná místa i po ukončení poskytování příspěvku zůstává na svém pracovním místě.

V případě projektu Klíč k úspěchu v Pardubickém kraji byli cílovou skupinou UoZ do 30 let věku a nad 40 let věku, kteří byli v evidenci déle jak 5 měsíců. Do projektu vstoupilo celkem 535 účastníků (UoZ), z toho bylo 122 UoZ s NSD. Na nově vytvořených pracovních místech bylo zaměstnáno 180 účastníků a na SÚPM bylo zaměstnáno 84 účastníků, celkem bylo uzavřeno 55 Dohod o poskytnutí příspěvku na zapracování. Na nedotovaných pracovních místech, včetně OSVČ, bylo zaměstnáno 213 účastníků.



7. Cíle APZ pro rok 2016

Výchozími dokumenty pro stanovení strategie a cílů realizace aktivní politiky zaměstnanosti (APZ) v roce 2016 jsou Instrukce MPSV č. 15/2014 a Směrnice GR č. 1/2015 ve znění dodatku č. 1, dodatku č. 2 a dodatku č. 3 a to ve vztahu k postupu a spolupráci útvarů a pracovišť krajské pobočky Úřadu práce České republiky v Pardubicích (dále jen „KrP ÚP ČR“) při poskytování finančního příspěvku na realizaci nástrojů a opatření APZ a aplikaci nové právní úpravy nástrojů a opatření APZ. Tyto řídicí akty budou podrobně rozpracovány ve vnitřních předpisech krajské pobočky v Pardubicích, ve kterých budou formulovány zásady aktivní politiky zaměstnanosti pro rok 2016.

V roce 2016 se bude při řešení situace na trhu práce v Pardubickém kraji preferovat využívání prostředků Operačního programu zaměstnanost – projekt NOPP a NOPP - VPP pro nástroj VPP a projekt NOPP – SÚPM pro nástroj SUPM. Pravidla pro poskytování finančních prostředků v rámci projektů OP Z se budou řídit stejnými zásadami jako projekty národní APZ. Nedílnou součástí bude dodržování pravidel 3E.

Pro rok 2016 budou stanoveny následující cíle, kterých by KrP v Pardubicích v roce 2016 chtěla v rámci realizace APZ dosáhnout:

- 1) pokračovat v nastaveném trendu snižování dlouhodobé nezaměstnanosti
- 2) snížení míry nezaměstnanosti mladých osob do 30 let věku
- 3) snížení míry nezaměstnanosti osob nad 50 let věku

Dále bude věnována zvýšená péče uchazečům spadajícím do skupiny osoby se zdravotním postižením a osoby po mateřské dovolené.

Při dosahování stanovených cílů budou využívány především nástroje veřejně prospěšné práce (VPP), společensky účelná pracovní místa vyhrazená (SÚPM) a rekvalifikace, také rekvalifikace zvolená. V souladu s nastavenými cíli pro rok 2016 budou vymezeny kategorie uchazečů, kterým bude věnována maximální pozornost a budou prioritně zařazováni do APZ.

Pro nástroj SÚPM je jako základní ukazatel stanovena délka evidence pro zařazení do projektů minimálně 12 měsíců (dlouhodobě evidovaní uchazeči); v případě že bude uchazeč spadat do kategorie osob nad 50 let věku, do 30 let věku nebo OZP, nebo ženy po MD nebo pečující o dítě do 15 let nebo osoby vyžadující zvláštní pomoc z jiných vážných důvodů, minimální délka evidence 7 měsíců; u absolventů bez praxe, minimální délka evidence 3 měsíce.

Pro nástroj VPP je jako základní ukazatel stanovena délka evidence pro zařazení do projektů minimálně 5 měsíců; v případě že bude uchazeč spadat do kategorie osob nad 50 let věku, nebo OZP, nebo osoby do 30 let, nebo ženy po MD nebo pečující o dítě do 15 let nebo osoby vyžadující zvláštní pomoc z jiných vážných důvodů a absolventi bez praxe, minimální délka evidence 3 měsíce.

I nadále bude pokračovat nastolený trend spolupráce při řešení těchto problémových skupin společně s regionálními individuálními projekty.

7. Přílohy

SETŘÍDĚNÍ OKRESŮ k 31. prosinci 2015

	PNO v %		meziměs. přírůst/ úbytek nezam. v %		počet uchazečů na 1 VPM	
1	Bruntál	11,6	Jindřichův Hradec	22,0	Bruntál	18,4
2	Most	11,1	Prachatice	21,0	Karviná	17,1
3	Karviná	11,0	Chrudim	18,0	Ústí nad Labem	16,0
4	Ústí nad Labem	10,4	Svitavy	15,1	Chomutov	14,0
5	Ostrava-město	10,1	Pelhřimov	13,8	Hodonín	12,3
6	Jeseník	9,5	Klatovy	13,5	Jeseník	11,9
7	Znojmo	9,4	Břeclav	13,5	Sokolov	10,6
8	Chomutov	9,4	Havlíkův Brod	13,1	Litoměřice	10,5
9	Hodonín	9,0	Jeseník	13,0	Most	10,3
10	Děčín	8,8	Jihlava	12,9	Znojmo	9,9
11	Sokolov	8,7	Znojmo	12,9	Děčín	9,5
12	Třebíč	8,3	Třebíč	12,5	Opava	8,6
13	Přerov	8,2	Strakonice	12,3	Náchod	8,3
14	Louny	8,0	Jičín	12,3	Kladno	7,6
15	Příbram	7,8	Tachov	11,6	Jihlava	7,4
16	Brno-město	7,6	Hodonín	11,5	Brno-venkov	7,2
17	Český Krumlov	7,4	Český Krumlov	11,1	Tábor	7,2
18	Teplice	7,4	Domažlice	10,3	Žďár nad Sázavou	7,1
19	Litoměřice	7,3	Žďár nad Sázavou	10,2	Třebíč	6,8
20	Kolín	7,3	Náchod	9,9	Mělník	6,7
21	Kroměříž	7,2	Písek	9,5	Kroměříž	6,7
22	Liberec	7,1	Plzeň-sever	9,3	Hradec Králové	6,5
23	Opava	7,1	České Budějovice	9,1	Brno-město	6,0
24	Karlovy Vary	7,0	Opava	9,0	Strakonice	6,0
25	Vsetín	7,0	Uherské Hradiště	8,8	Blansko	6,0
26	Mělník	7,0	Tábor	8,5	Ostrava-město	5,8
27	Olomouc	7,0	Přerov	8,0	Příbram	5,7
28	Kladno	6,9	Vsetín	7,7	Louny	5,7
29	Šumperk	6,9	Olomouc	7,6	Vyškov	5,5
30	Nymburk	6,8	Ústí nad Orlicí	7,5	Olomouc	5,4
31	Svitavy	6,8	Prostějov	7,4	Šumperk	5,4
32	Semily	6,6	Bruntál	7,4	Frýdek-Místek	5,4
33	Kutná Hora	6,6	Šumperk	6,9	Kutná Hora	5,3
34	Břeclav	6,5	Příbram	6,9	Kolín	5,1
35	Žďár nad Sázavou	6,3	Benešov	6,8	Přerov	5,0
36	Tábor	6,2	Nový Jičín	6,8	Teplice	4,9
37	Tachov	6,1	Vyškov	6,6	Jindřichův Hradec	4,9
38	Strakonice	5,8	Cheb	6,5	Jablonec nad Nisou	4,7
39	Hradec Králové	5,8	Rokycany	6,2	Břeclav	4,7
40	Havlíkův Brod	5,8	Kutná Hora	6,0	Havlíkův Brod	4,7
41	Rakovník	5,8	Kroměříž	6,0	Karlovy Vary	4,3
42	Trutnov	5,8	Semily	5,9	Vsetín	4,2
43	Jihlava	5,7	Brno-venkov	5,9	Chrudim	4,2
44	Česká Lípa	5,7	Blansko	5,9	Jičín	4,1
45	Chrudim	5,6	Česká Lípa	5,8	Zlín	4,0
46	Jablonec nad Nisou	5,6	Rakovník	5,8	Trutnov	3,9
47	Frýdek-Místek	5,6	Pardubice	5,3	Svitavy	3,8
48	Blansko	5,6	Frýdek-Místek	5,2	Prostějov	3,7
49	Cheb	5,5	Hradec Králové	5,1	Semily	3,7
50	Domažlice	5,3	Trutnov	5,0	Pelhřimov	3,3
51	Nový Jičín	5,2	Zlín	4,9	Český Krumlov	3,2
52	Brno-venkov	5,2	Kolín	4,4	Rakovník	3,2
53	Uherské Hradiště	5,2	Plzeň-jih	4,4	Praha-západ	3,0
54	Zlín	5,1	Rychnov nad Kněžnou	4,2	Ústí nad Orlicí	3,0
55	Beroun	5,1	Litoměřice	3,7	Liberec	3,0
56	Náchod	5,0	Louny	3,4	Uherské Hradiště	3,0
57	Klatovy	4,9	Plzeň-město	3,2	Plzeň-jih	2,9
58	Prostějov	4,9	Děčín	3,1	Česká Lípa	2,9
59	Vyškov	4,7	Jablonec nad Nisou	2,4	Benešov	2,8
60	Jindřichův Hradec	4,7	Mladá Boleslav	2,2	Písek	2,8
61	Ústí nad Orlicí	4,6	Nymburk	2,1	Nymburk	2,6
62	Prachatice	4,4	Beroun	2,1	Cheb	2,6
63	Plzeň-město	4,3	Praha-východ	1,9	Mladá Boleslav	2,5
64	Plzeň-sever	4,3	Kladno	1,8	Klatovy	2,5
65	Písek	4,3	Mělník	1,7	Nový Jičín	2,5
66	Pardubice	4,3	Liberec	1,7	Praha	2,5
67	Praha	4,2	Karlovy Vary	1,3	Plzeň-město	2,5
68	Pelhřimov	4,1	Chomutov	1,2	České Budějovice	2,2
69	Plzeň-jih	4,1	Sokolov	1,0	Rychnov nad Kněžnou	2,1
70	Jičín	4,1	Brno-město	0,7	Tachov	2,1
71	České Budějovice	4,0	Ostrava-město	0,6	Beroun	2,0
72	Rokycany	3,9	Karviná	0,5	Pardubice	2,0
73	Benešov	3,8	Praha	0,2	Plzeň-sever	1,9
74	Praha-západ	3,7	Teplice	0,1	Domažlice	1,8
75	Mladá Boleslav	3,5	Praha-západ	0,1	Prachatice	1,8
76	Rychnov nad Kněžnou	2,9	Ústí nad Labem	-0,2	Rokycany	1,5
77	Praha-východ	2,6	Most	-1,0	Praha-východ	1,4
	Celkem ČR	6,2	Celkem ČR	5,0	Celkem ČR	4,4