



Úřad práce ČR

Úřad práce České republiky, Krajská pobočka Pardubicích

Zpráva o situaci na krajském trhu práce, o realizaci APZ v roce 2017 a strategie APZ pro rok 2018

únor 2018

Ing. Petr Klimpl
ředitel krajské pobočky

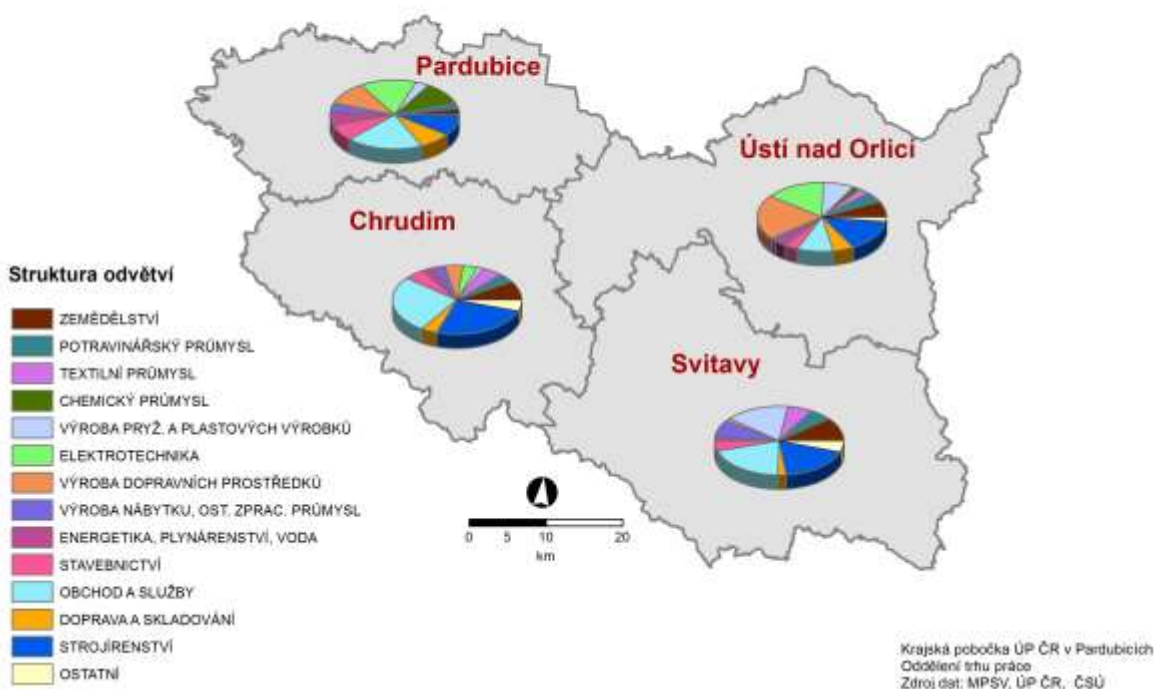


Obsah:

1. ZAMĚSTNANOST	3
1.1 CELKOVÁ SITUACE V ZAMĚSTNANOSTI KRAJE	3
1.2 STRUČNÁ CHARAKTERISTIKA STAVU A VÝVOJE POPTÁVKY ZAMĚSTNAVATELŮ PO PRACOVNÍ SÍLE (VOLNÁ MÍSTA)...	5
2. NEZAMĚSTNANOST	11
2.1 VÝVOJ NEZAMĚSTNANOSTI V PARDUBICKÉM KRAJI V ROCE 2017	11
2.2 HLAVNÍ PŘÍČINY NEZAMĚSTNANOSTI V KRAJI.....	13
2.3 ÚZEMNÍ ROZLOŽENÍ REGISTROVANÉ NEZAMĚSTNANOSTI V KRAJI	14
3. CHARAKTERISTIKA PROBLÉMOVÝCH SKUPIN NA KRAJSKÉM TRHU PRÁCE A PROBLÉMOVÝCH REGIONŮ PARDUBICKÉHO KRAJE Z HLEDISKA ROZVOJE ZAMĚSTNANOSTI.....	31
3.1 STRUKTURA DLOUHODOBÉ EVIDENCE UCHAZEČŮ O ZAMĚSTNÁNÍ	32
3.2 OSOBY SE ZDRAVOTNÍM POSTIŽENÍM	35
3.3 UCHAZEČI O ZAMĚSTNÁNÍ STARŠÍ PADESÁTI LET	36
3.4 UCHAZEČI O ZAMĚSTNÁNÍ SE ZÁKLADNÍM VZDĚLÁNÍM.....	37
3.5 CHARAKTERISTIKA PROBLÉMOVÝCH REGIONŮ KRAJE	38
4. CIZINCI NA TRHU PRÁCE PARDUBICKÉHO KRAJE	42
5. PROGNOZA VÝVOJE TRHU PRÁCE NA ROK 2018	46
6. REALIZACE AKTIVNÍ POLITIKY ZAMĚSTNANOSTI V ROCE 2017	47
6.1 REALIZACE JEDNOTLIVÝCH NÁSTROJŮ APZ V ROCE 2017	47
6.2 REKVALIFIKACE (RK ZABEZPEČOVANÉ ÚP ČR, ZVOLENÉ, ZAMĚSTNANECKÉ), PORADENSTVÍ A PRACOVNÍ REHABILITACE	52
6.3 PROJEKTY ESF (RIP, NIP, ZÁRUKY PRO MLADÉ, INICIATIVA PODPORY ZAMĚSTNANOSTI MLÁDEŽE)	56
6.4 VYHODNOCENÍ CÍLŮ APZ STANOVENÝCH NA ROK 2017	61
7. CÍLE APZ PRO ROK 2018	62
8. PŘÍLOHY.....	64

1. Zaměstnanost

Rozložení jednotlivých typů odvětví v okresech Pardubického kraje



1.1 Celková situace v zaměstnanosti kraje

Při porovnávání dat zveřejňovaných na internetových stránkách ČSSZ a ČSU jsou z důvodu nedostupnosti dat ke konci roku uváděny hodnoty za 3. čtvrtletí.

Vývoj počtu zaměstnavatelů – údaje z ČSSZ

Zaměstnavatelé	stav k	
	30.9.2016	30.9.2017
celkový počet zaměstnavatelů	10 966	11 083

Vývoj počtu zaměstnanců a OSVČ – údaje z ČSSZ

Zaměstnanci a OSVČ	stav k	
	30.9.2016	30.9.2017
zaměstnanci u firem všech velikostních kategorií	190 401	192 490
osoby samostatně výdělečně činné (OSVČ – hlavní činnost)	26 838	26 756
celková zaměstnanost (zaměstnanost u firem všech velikostních kategorií + OSVČ)	217 239	219 246

Dle údajů z okresních správ sociálního zabezpečení došlo k meziročnímu nárůstu jak počtu zaměstnaných osob v Pardubickém kraji, tak i celkového počtu zaměstnavatelů.



Nárůst zaměstnanosti v kraji je zřejmý i z údajů Českého statistického úřadu.

Vývoj zaměstnanosti – údaje z výběrového šetření ČSÚ

Klasifikace postavení v zaměstnání (CZ-ICSE, CZ-NACE)	stav zaměstnanosti k			
	30.9.2016		30.9.2017	
	v tis.	%	v tis.	%
Zaměstnaní v národním hospodářství celkem	253,8	100,0	257,0	100,0
– zemědělství	12,1	4,8	13,2	5,1
– průmysl (vč. stavebnictví)	110,1	43,4	114,3	44,5
– služby	131,6	51,8	129,5	50,4
Zaměstnanci včetně členů produkčních družstev	215,9	85,0	220,0	85,6
Zaměstnavatelé	7,6	3,0	6,8	2,6
Pracující na vlastní účet	28,6	11,3	28,7	11,2
Pomáhající rodinní příslušníci	1,7	0,7	1,5	0,6
Stupně vzdělání (ISCED 97)				
Základní	11,8	4,7	9,8	3,8
Střední bez maturity	92,9	36,6	88,7	34,5
Střední s maturitou	96,7	38,1	101,5	39,5
Vysokoškolské	52,4	20,6	57,0	22,2

Vývoj zaměstnanosti dle odvětví – údaje z výběrového šetření ČSÚ

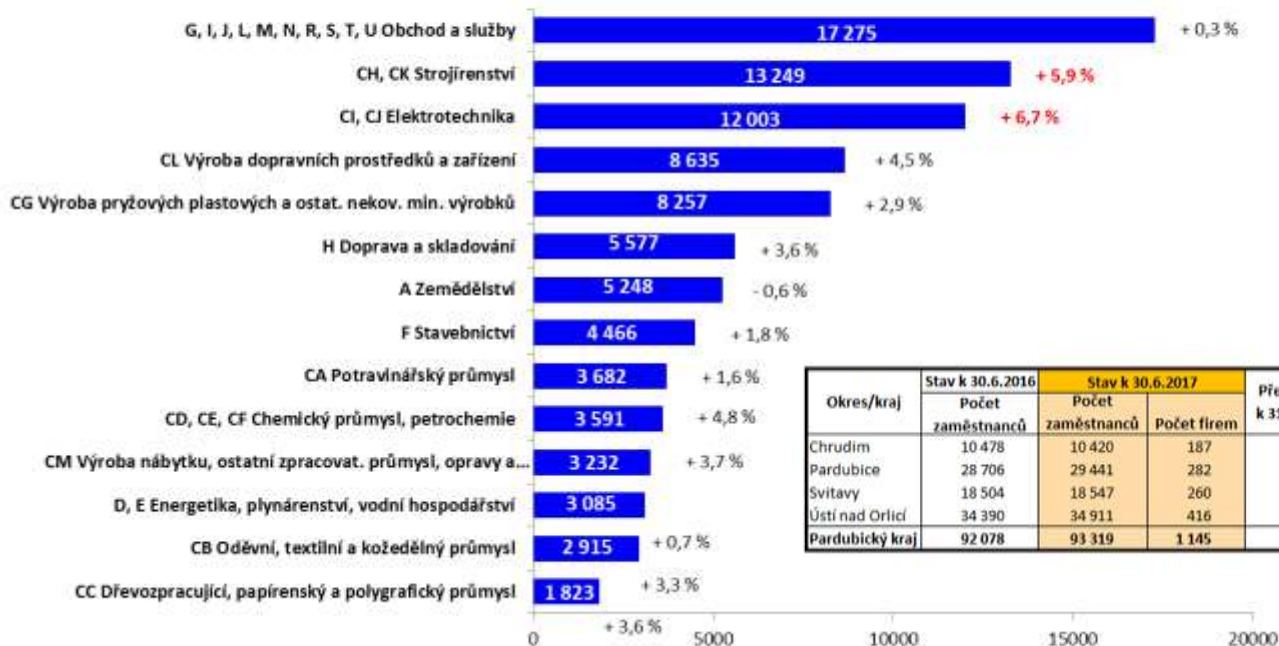
Klasifikace ekonomických činností (CZ-NACE)	stav zaměstnanosti k			
	30.9.2016		30.9.2017	
	v tis.	%	v tis.	%
Zaměstnaní v národním hospodářství celkem	253,8	100,0	257,0	100,0
A Zemědělství, lesnictví a rybářství	12,1	4,8	13,2	5,1
B Těžba a dobývání	0,0	0,0	0,0	0,0
C Zpracovatelský průmysl	87,5	34,5	90,8	35,3
D Výroba a rozvod elektřiny, plynu, tepla	2,3	0,9	1,8	0,7
E Zásobování vodou, činnosti související s odpady	2,3	0,9	4,7	1,8
F Stavebnictví	17,5	6,9	16,5	6,4
G Velkoobchod a maloobchod; opr. motor. vozidel	22,7	8,9	22,8	8,9
H Doprava a skladování	16,3	6,4	13,7	5,3
I Ubytování, stravování a pohostinství	6,3	2,5	6,9	2,7
J Informační a komunikační činnosti	5,8	2,3	6,9	2,7
K Peněžnictví a pojišťovnictví	5,3	2,1	5,2	2,0
L Činnosti v oblasti nemovitostí	0,0	0,0	1,0	0,4
M Profesionální, vědecké a technické činnosti	9,1	3,6	8,9	3,5



N	Administrativní a podpůrné činnosti	3,1	1,2	4,3	1,7
O	Veřejná správa a obrana; pov. soc. zabezpečení	18,5	7,3	16,7	6,5
P	Vzdělávání	17,0	6,7	17,2	6,7
Q	Zdravotní a sociální péče	18,3	7,2	17,2	6,7
R	Kulturní, zábavní a rekreační činnosti	3,3	1,3	2,8	1,1
S	Ostatní činnosti	3,3	1,3	3,5	1,4
T	Činnosti domácností jako zaměstnavatelů	3,1	1,2	2,9	1,1

Zaměstnanost dle odvětví – údaje z monitoringu zaměstnanosti prováděného úřadem práce v Pardubickém kraji k 30. 6. 2017, ve vybraných odvětvích jej vyplnilo 1 145 firem s 93 tis. zaměstnanců. Údaje ke konci roku 2017 nejsou prozatím k dispozici.

ROZLOŽENÍ ZAMĚSTNANOSTI V PARDUBICKÉM KRAJI DLE ODVĚTVÍ A PŘEDPOKLADANÝ VÝVOJ V NÁSLEDUJÍCÍM POLOLETÍ



Okres/kraj	Stav k 30.6.2016	Stav k 30.6.2017		Předpoklad k 31.12.2017
	Počet zaměstnanců	Počet zaměstnanců	Počet firem	
Chrudim	10 478	10 420	187	10 659
Pardubice	28 706	29 441	282	30 176
Svitavy	18 504	18 547	260	19 207
Ústí nad Orlicí	34 390	34 911	416	36 320
Pardubický kraj	92 078	93 319	1 145	96 362

**Hromadné propouštění v Pardubickém kraji v roce 2017**

§ 62 ZP – Hromadné propouštění				
Region (okres, kraj)	Počet zaměstnavatelů, kteří nahlásili ve sledovaném období hromadné propouštění		Počet zaměstnanců, jichž se hromadné propouštění týkalo	
	rok 2016	rok 2017	rok 2016	rok 2017
Chrudim	1	0	1	0
Pardubice	8	2	114	78
Svitavy	2	1	2	35
Ústí nad Orlicí	3	0	50	0
Pardubický kraj celkem	14	3	167	113

1.2 Stručná charakteristika stavu a vývoje poptávky zaměstnavatelů po pracovní síle (volná místa)

V roce 2017 činil průměrný počet volných pracovních míst v evidenci KrP Pardubice 15 322. Tato průměrná hodnota je o 6 393 míst (72 %) vyšší, než v předchozím roce. Nejnižší poptávka byla zaznamenána v lednu – 10 520 míst, nejvyšší pak v prosinci – 19 953 míst. Na jedno volné místo připadalo průměrně 0,8 uchazeče.

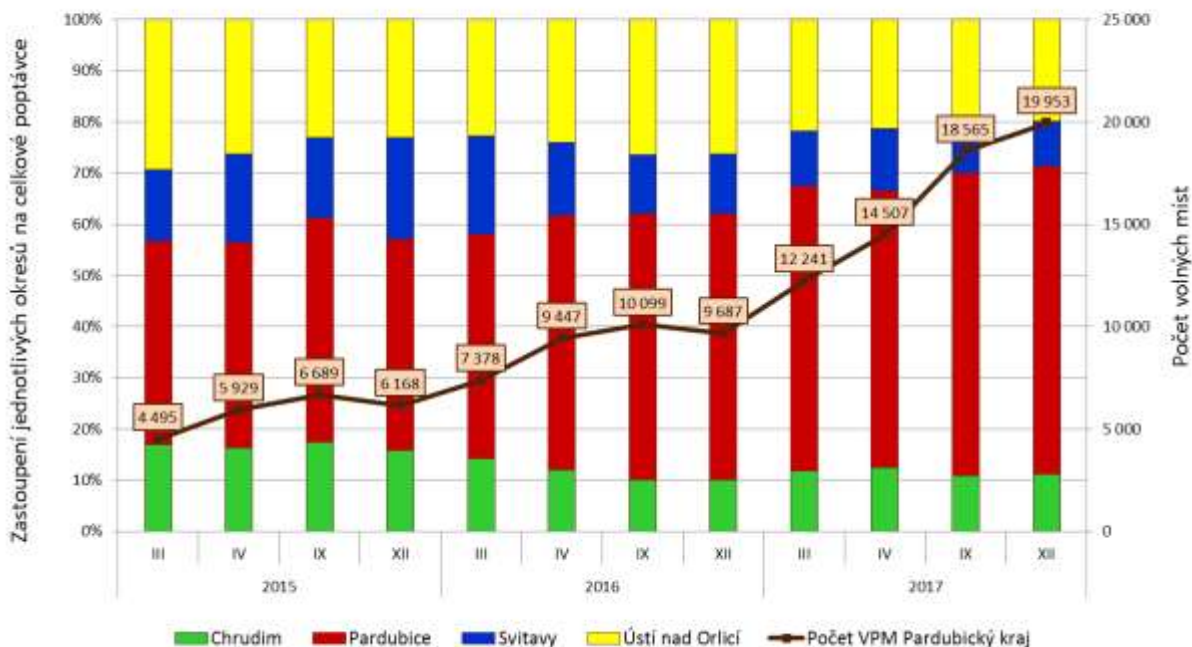
Nejvíce volných míst nabízeli zaměstnavatelé v okrese Pardubice (v průměru 8 671 míst), dále v okrese Ústí nad Orlicí (3 270 míst), okrese Chrudim (1 761 míst) a nejméně v okrese Svítavy (1 620 míst).

Vývoj a struktura volných pracovních míst

Struktura VM dle kategorií	31.12.2016	31.12.2017
pracovní místa – celkem:	9 687	19 953
- pro dělníky	7 658	17 253
- pro THP + pracovníci ve službách	2 029	2 700
- pro občany se ZP	386	462
- pro absolventy a mladistvé	2 745	4 812
- s požadavkem na zaměstnaneckou kartu	4 254	9 083



Zastoupení jednotlivých okresů na celkovém počtu volných míst v Pardubickém kraji



V meziročním porovnání vzrostl celkový počet volných míst nabízených v Pardubickém kraji k 31.12.2017 o 106 %. Poptávka po THP a profesích ve službách vzrostla méně, o 33 %, počet pracovních příležitostí pro dělníky se zvýšil o 125 %.

Vzhledem k nedostatku pracovních sil by zaměstnavatelé na polovině všech míst byli ochotní zaměstnat cizince z třetích zemí. V řadě případů zadávají volná místa právě s tímto cílem. 18 % všech míst v databázi krajské pobočky v Pardubicích bylo v závěru roku 2017 evidováno déle než 1 rok, vesměs se jednalo právě o místa s požadavkem na zaměstnaneckou kartu.

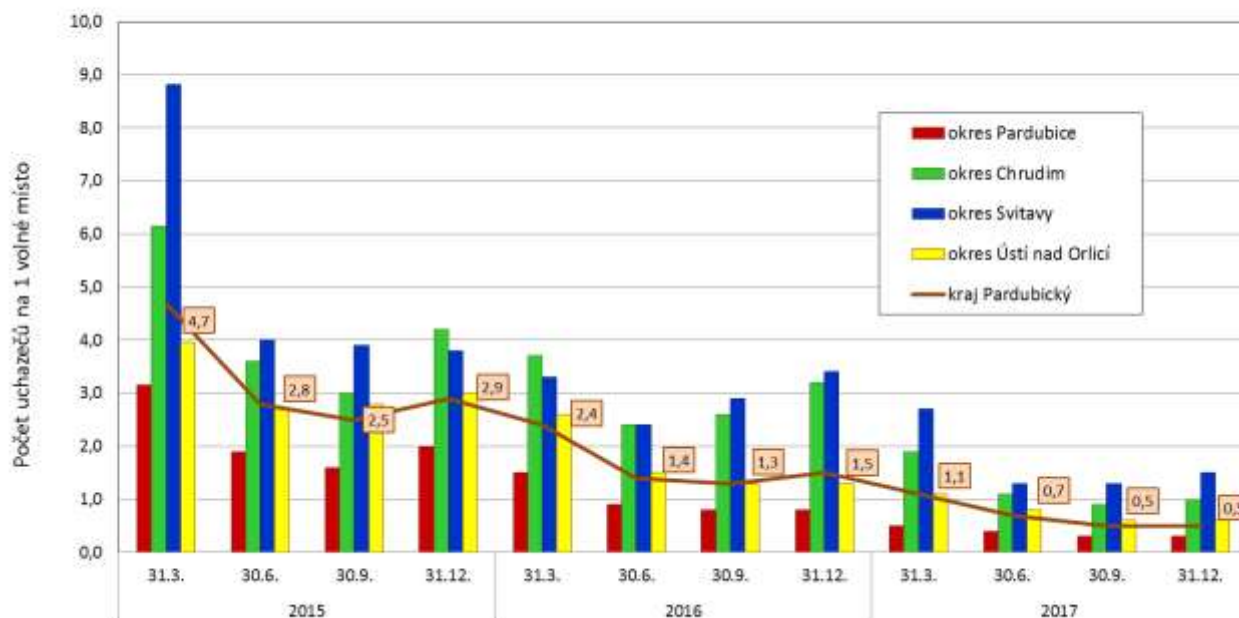
Ačkoli zájem o nové zaměstnance strmě roste, počet míst pro kategorii osob se zdravotním postižením spíše stagnuje. Průměrná poptávka po OZP v roce 2017 činila 452 pozic, což je obdobné jako v roce 2015. V roce 2016 byla průměrná poptávka vyšší, činila 570 míst.

Další sledovanou kategorií jsou absolventi a mladiství, meziroční poptávka vzrostla o 75 %. Průměrně bylo v roce 2017 nabízeno pro tuto kategorii 3 780 míst, na jedno místo připadalo 0,1 UoZ, poptávka po nich tedy výrazně převyšovala jejich počet v evidenci. Zaměstnavatelé však prakticky ve všech případech uváděli absolventy pouze jako jednu z možností, jak obsadit dané místo.

Vysoký nárůst počtu volných míst lze přičíst zejména oživení, které na trhu práce sledujeme již od roku 2014.



**Počet uchazečů připadajících na jedno volné místo
v okresech Pardubického kraje**



Počet hlášených volných míst podle požadavku na vzdělání

ISCED97	31. 12. 2016			31. 12. 2017		
	uchazeči	volná místa	uchaz./místa	uchazeči	volná místa	uchaz./místa
bez vzděl. a neúplné zákl. vzd.	163	41	4,0	456	194	2,4
základní vzdělání	3 719	5 584	0,7	2 347	14 029	0,2
nižší střední vzdělání	10	159	0,1	13	131	0,1
nižší střední odborné (SO)	463	304	1,5	316	624	0,5
SO s výučním listem	5 756	2 583	2,2	4 009	3 568	1,1
Stř. nebo SO bez matur. i vyuč.	88	71	1,2	51	70	0,7
ÚSV	379	123	3,1	239	194	1,2
ÚSO s vyučením i maturitou	606	199	3,0	425	240	1,8
ÚSO s maturitou (bez vyuč.)	2 243	323	6,9	1 603	511	3,1
vyšší odborné vzdělání	132	91	1,5	90	88	1,0
bakalářské	241	33	7,3	177	51	3,5
vysokoškolské	585	176	3,3	414	253	1,6
doktorské	22	0	---	12	0	---
Celkem	14 407	9 687	1,5	10 152	19 953	0,5

Nejvíce pracovních míst představovaly ke konci roku 2017 požadavky, kde zaměstnavatelé akceptovali základní vzdělání, případně neúplné základní vzdělání – 71 %. Další výraznou kategorií tvořila místa, kde zaměstnavatelé požadovali minimálně výuční list – 18 % a dále místa, kde nejnižším očekávaným vzděláním byla maturita – 4,7 %.



Porovnání uchazečů a volných míst není ve struktuře dle vzdělání úplně přesné, protože zaměstnavatelé ve volných místech udávají nejnižší požadované vzdělání, takže např. pokud je na volné místo požadováno vzdělání s maturitou, pravděpodobně se zaměstnavatelé nebudou bránit ani uchazečům s vyšším odborným či bakalářským vzděláním. Na dělnických pozicích často nehraje roli ani vzdělání, vyučení v oboru, ale chuť pracovat a zodpovědný přístup k povinnostem.

Největší zájem o nové pracovníky mají trvale zaměstnavatelé z odvětví obchodu a služeb a zpracovatelského průmyslu, konkrétně pak firmy strojírenské, elektrotechnické a firmy zabývající se výrobou dopravních prostředků a zařízení. Celoročně je poměrně vysoká poptávka po zájemcích o práci ve stavebnictví a v dopravě.

Přehled umístěných uchazečů však potvrzuje genderové rozdíly, kdy volná místa v obchodě a službách, školství, zdravotnictví a sociální péči, potravinářském průmyslu, v peněžnictví, v textilním průmyslu a dokonce i v ostatním zpracovatelském průmyslu jsou obsazována především ženami. Naopak na místa ve stavebnictví, strojírenství, výrobě dopravních prostředků, zpracování plastů, v energetice a zemědělství jsou umisťováni zejména muži.

V elektrotechnickém průmyslu se téměř rovnoměrně umisťují obě pohlaví, obdobně „dobře“ vychází také státní správa, tady je však zřejmé, že počty jsou zkreslené uchazeči umístěnými na veřejně prospěšné práce.

Struktura volných pracovních míst dle CZ – ISCO

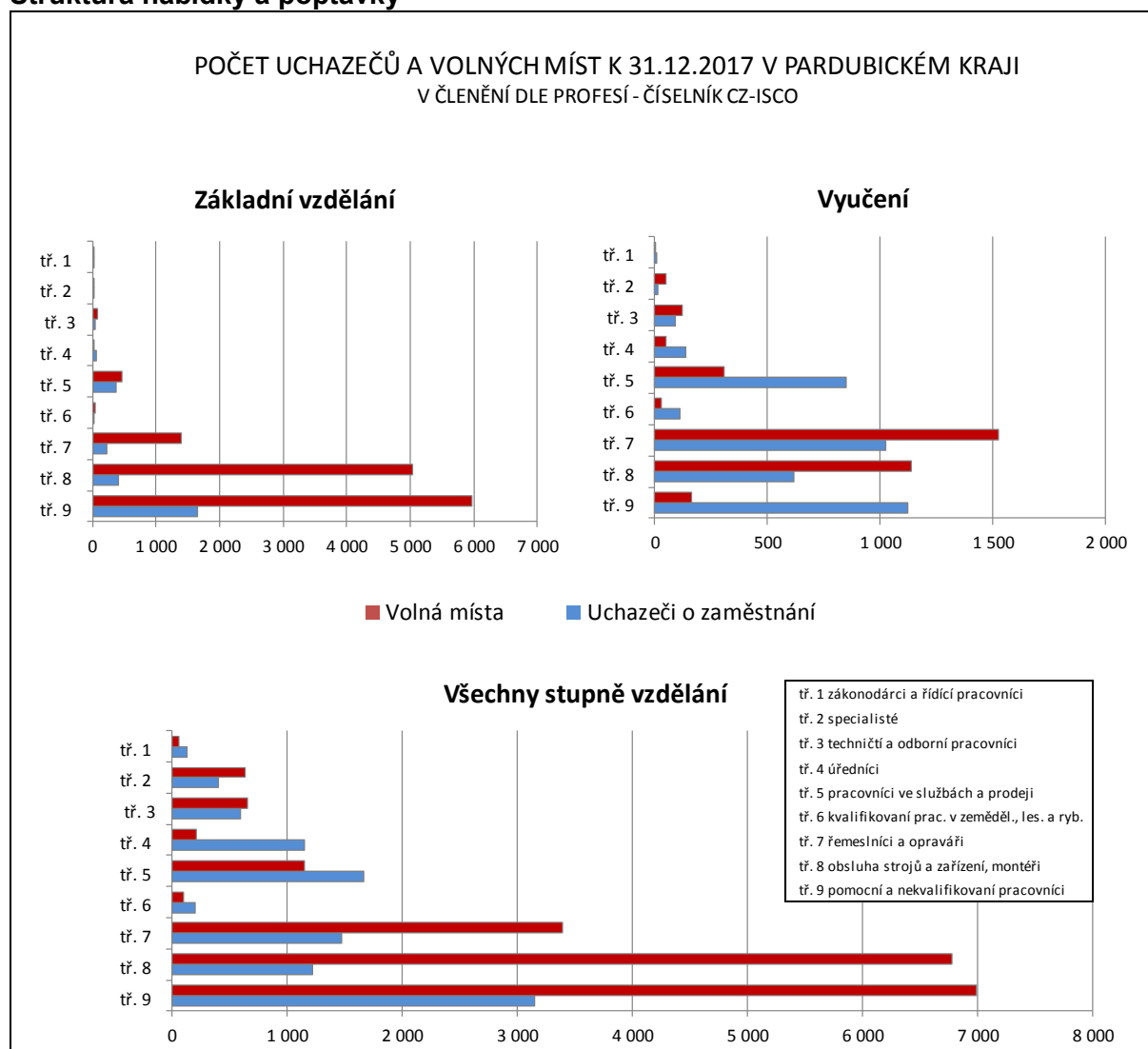
ISCED97	31. 12. 2016			31. 12. 2017		
	uchazeči	volná místa	uchaz./místa	uchazeči	volná místa	uchaz./místa
tř. 0 – zaměstnanci v ozbrojených službách	9	0	---	7	0	---
tř. 1 – zákonodárci, vedoucí a řídicí pracovníci	136	66	2,1	124	55	2,3
tř. 2 – vědeckí a odborní duševní pracovníci	613	531	1,2	396	636	0,6
tř. 3 – techničtí, zdravotničtí, pedagogičtí pracovníci a pracov. v příbuzných oborech	872	477	1,8	590	654	0,9
tř. 4 – nižší administrativní pracovníci (úředníci)	1 580	137	11,5	1 149	205	5,6
tř. 5 – provozní pracovníci ve službách a obchodě	2 473	818	3,0	1 661	1 150	1,4
tř. 6 – kvalifikovaní dělníci v zemědělství, lesnictví a příbuzných oborech	247	45	5,5	195	93	2,1
tř. 7 – řemeslníci a kvalifikovaní výrobci, zpracovatelé, opraváři	2 089	1 861	1,1	1 477	3 395	0,4
tř. 8 – obsluha strojů a zařízení	1 570	3 367	0,5	1 215	6 776	0,2
tř. 9 – pomocní a nekvalifikovaní pracovníci	4 533	2 385	1,9	3 146	6 989	0,5
Neuvedeno	285	0	---	192	0	---
Celkem	14 407	9 687	1,5	10 152	19 953	0,5



Nejvíce kvalifikovaných volných míst je nabízeno ve třídách CZ-ISCO 8 a 7, konkrétně se v roce 2017 jednalo o místa pro montážní dělníky, nástrojaře, zámečníky a seřizovače, řidiče nákladních automobilů a autobusů, obsluhu strojů na výrobu a zpracování plastů, svářeče, řemeslníky, stavební profese, obsluhu pojízdných zařízení, mechaniky a opraváře strojů atd. Zaměstnavatelé preferují u nových zaměstnanců praxi, ale většinou to není podmínkou. Pracovníků v dělnických profesích s technickým vzděláním je málo a řada zaměstnavatelů již řeší nějakou formu spolupráce s odbornými školami a učilišti. Šikovní učni tedy často mají budoucí zaměstnání „zajištěné“ již v době studia.

Oproti předchozím letům výrazně vzrostl počet míst ve třídě 9, tedy míst kde není zapotřebí konkrétní kvalifikace, jedná se většinou o práci fyzicky náročnou, často odpoledne nebo v noci, případně na více směn, s dalšími požadavky jako je dobrý zdravotní stav, bezúhonnost, spolehlivost, pečlivost, řidičský průkaz, zaměstnavatelé často právě u těchto míst zdůrazňují požadavek pravidelné docházky do práce. Volná místa jsou určena zejména pro pomocné pracovníky ve výrobě, ve stavebnictví a pomocné pracovníky pro úklid vnitřních i venkovních prostor.

Struktura nabídky a poptávky



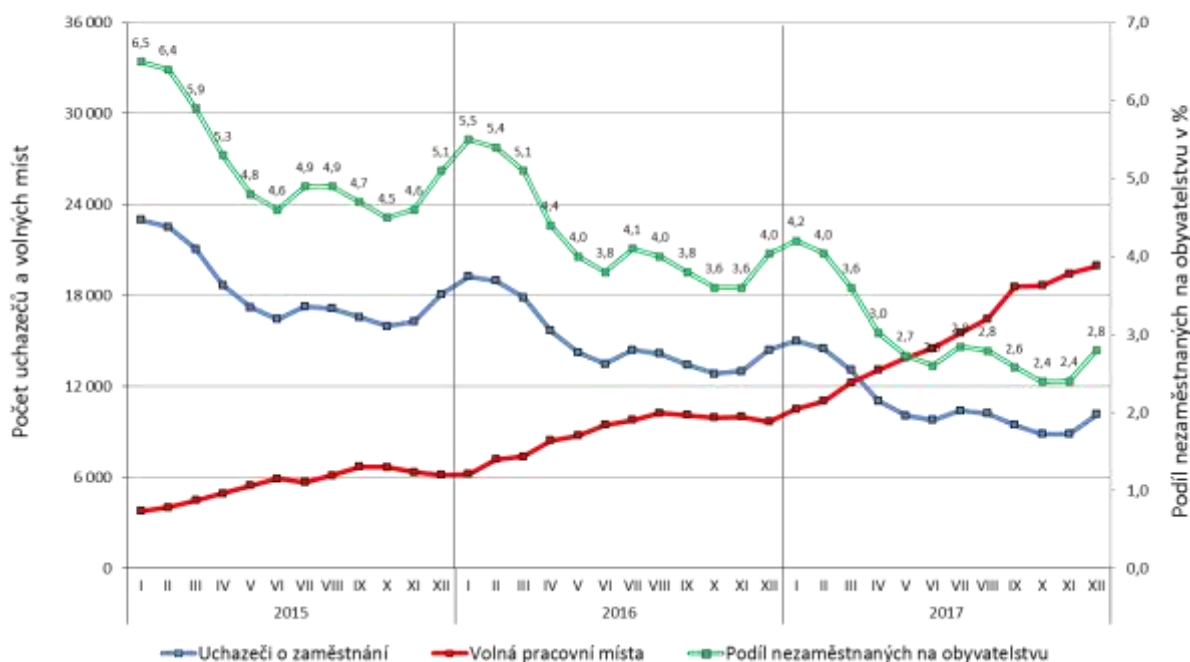


2. Nezaměstnanost

2.1 Vývoj nezaměstnanosti v Pardubickém kraji v roce 2017

Nezaměstnaní, VPM a MN	stav k			
	celkem		ženy	
	31.12.2016	31.12.2017	31.12.2016	31.12.2017
evidovaní uchazeči o zaměstnání celkem	14 407	10 152	7 038	4 878
z toho dosažitelní	13 657	9 485	6 623	4 522
volná pracovní místa	9 687	19 953	-	-
uchazeči připadající na 1 VPM	1,5	0,5	-	-
uchazeči pobírající podporu v nezaměstnanosti	5 341	4 237	2 344	1 913
podíl nezaměstnaných na obyvatelstvu (v %) Pardubický kraj	4,0	2,8	4,0	2,8
podíl nezaměstnaných na obyvatelstvu (v %) Česká republika	5,2	3,8	5,3	3,8

VÝVOJ ZÁKLADNÍCH UKAZATELŮ V PARDUBICKÉM KRAJI
v letech 2015 - 2017



Příznivý ekonomický vývoj ovlivňoval trh práce v Pardubickém kraji i v roce 2017, což se projevilo na počtu evidovaných uchazečů o zaměstnání. I přes působení sezónních vlivů sledujeme od roku 2014 výrazný pokles křivky nezaměstnanosti.



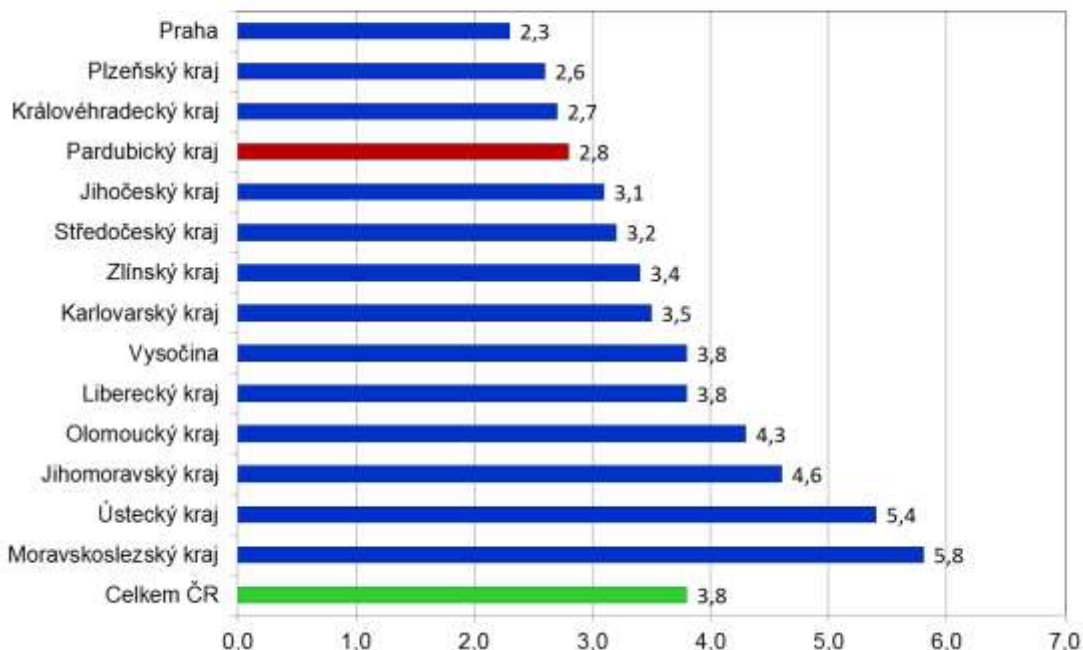
Ve sledovaném roce započal úbytek počtu evidovaných osob již v měsíci únoru a trval celé první pololetí. V měsíci červenci pak zejména díky příchodu pracovníků ze školství (nejen učitelů a pedagogických pracovníků, ale i dalších „obslužných“ profesí), došlo k mírnému navýšení podílu nezaměstnaných osob (PNO), ale již v měsíci září začala nezaměstnanost opět klesat. Sezónní nárůst nezaměstnanosti se projevil až v měsíci prosinci, kdy nezaměstnanost stoupla na 2,8 % (meziměsíčně o 0,4 procentního bodu).

Vzhledem k velmi nízkému počtu nezaměstnaných uchazečů a tím i velmi nízké nezaměstnanosti, reaguje její ukazatel, tzn. podíl nezaměstnaných osob, velmi rychle na jakýkoliv pohyb v počtu uchazečů.

Maximální PNO byl dosažen hned v prvním měsíci sledovaného roku, k 31.1.2017 činil 4,2 %, tzn. v evidenci úřadu práce bylo 14 998 nezaměstnaných. Naopak nejmenší PNO byl zaznamenán k 31.10. a 30.11.2017, a to 2,4 %.

Jak je uvedeno v tabulce výše, k 31.12.2017 činil PNO v Pardubickém kraji 2,8 %, evidováno bylo 10 152 uchazečů. Hodnota ukazatele nezaměstnanosti je v meziročním porovnání nižší o 1,2 procentního bodu (o 30 %), oproti celorepublikovým hodnotám byla nižší o jeden procentní bod. V mezikrajském žebříčku zaujímal Pardubický kraj čtvrtou příčku.

**Podíl nezaměstnaných osob v jednotlivých krajích ČR
k 31. 12. 2017 (%)**



Průměrný podíl nezaměstnaných osob činil ve sledovaném roce 3,1 %, což je o 1,2 procentního bodu méně, než v předchozím roce.

Nejvyšší průměrné hodnoty PNO zaznamenal v roce 2017 okres Svitavy, a to 4,1 %.



2.2 Hlavní příčiny nezaměstnanosti v kraji

Pardubický kraj se vyznačuje nadprůměrným podílem primárního a sekundárního sektoru, z čehož plyne vysoká poptávka po technicky zaměřených pracovnících. V posledních letech je však nezaměstnanost na velmi nízké úrovni a struktura osob, které zaměstnání opravdu hledají, v závislosti na jejich zdravotním stavu a dalších podmínkách, neodpovídá odvětvovým potřebám zaměstnavatelů. Regionálně odlišná výše nezaměstnanosti je daná geografickou polohou i dopravně-obslužnou odlehlostí obcí zejména na jihovýchodě Pardubického kraje.

Rok 2017 můžeme definovat jako rok, kdy řada firem investovala nemalé prostředky do rozšiřování a vybavování svých areálů, strojového parku, docházelo k výstavbě nových budov, včetně občanského vybavení a nedostatek zaměstnanců byl většinou limitujícím faktorem pro zvyšování objemu výroby.

Nově nezaměstnanými se tedy stávají především osoby s určitým handicapem, ať už z hlediska zdravotního stavu, věku, nedostatečného nebo nevhodného vzdělání, chybějící praxe, sezónnosti zaměstnání, či z osobních (objektivních i subjektivních) důvodů – protože je to pro tyto osoby z určitého hlediska výhodné.

Objektivně horší vstup na trh práce mají absolventi humanitních směrů studia, případně absolventi službových oborů, kterými je trh víceméně nasycen. Přesto stále klesající počet nově evidovaných absolventů na ÚP dosvědčuje, že v případě zájmu o práci, a to i v jiném než vystudovaném oboru, je možné zaměstnání získat i bez předchozí praxe.

Výše nezaměstnanosti je v současné době kromě regionálních podmínek ovlivněná především ročním obdobím a tím, jak se daří bojovat s dlouhodobou, ale také opakovanou nezaměstnaností.

Obecné faktory ovlivňující nezaměstnanost (i zaměstnanost) v Pardubickém kraji:

- ekonomická situace firem v Pardubickém kraji a České republice
- stabilita trhů v EU i na mimoevropských trzích
- nerovnoměrné rozložení podnikatelského zázemí v kraji
- rozvinutá dopravní infrastruktura X obtížná dostupnost okrajových část kraje
- prohlubující se nedostatek kvalifikované pracovní síly všech kvalifikačních stupňů zejména technických oborů
- nedostatečný počet absolventů se vzděláním z technických oborů
- sezónní nezaměstnanost
- nízká úroveň mezd X výše sociálních dávek (demotivující systém) X exekuční řízení
- sociální vyloučení
- kopírování životní zkušenosti rodičů, kteří nepracují
- stárnutí populace X fenomén mladého kolektivu ve firmách



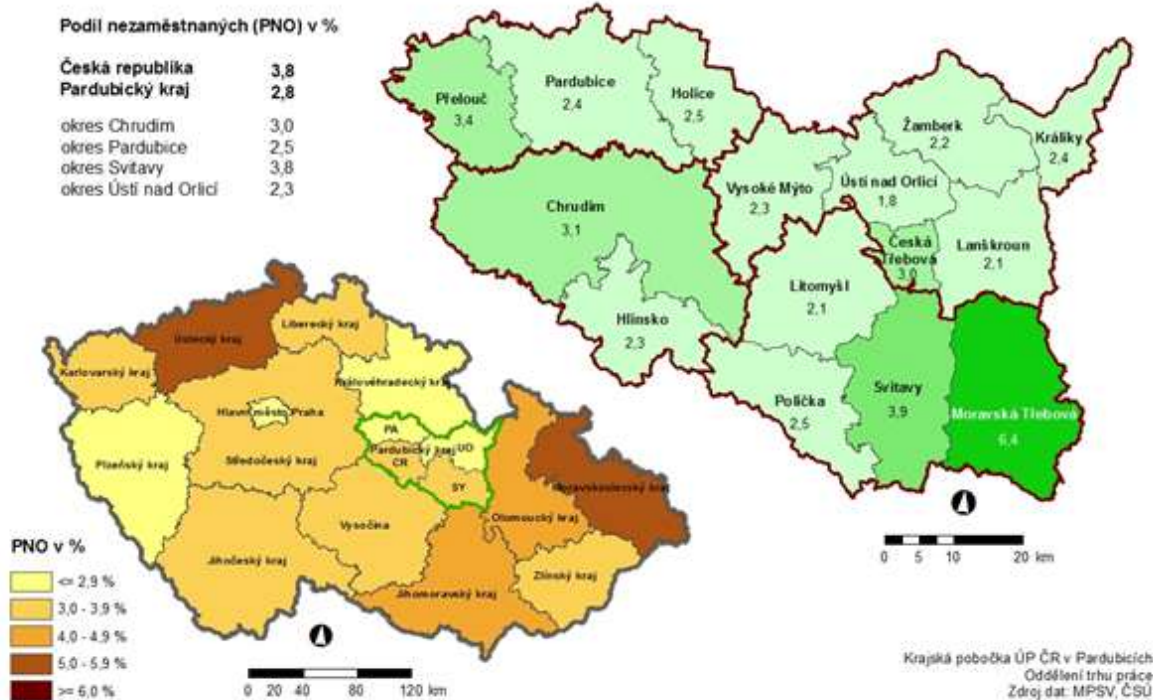
2.3 Územní rozložení registrované nezaměstnanosti v kraji

Pardubický kraj se sestává ze čtyř okresů, které vzhledem k velikosti sídel, geografické poloze, dopravní obslužnosti a s tím spojené odlišné atraktivitě pro zaměstnavatele (rozložení průmyslu a zemědělství) vykazují rozdílnou nezaměstnanost.

Charakteristika okresů k 31. 12. 2017

Název okresu	počet obyvatel k 30.9.17	počet uchazečů			PNO v %	počet volných míst	počet uchazečů na 1 volné místo
		celkem	s nárokem na podporu	s evidencí delší než 5 měsíců			
Chrudim	104 182	2 201	1 037	710	3,0	2 237	1,0
Pardubice	171 552	3 094	1 210	1 248	2,5	12 010	0,3
Svitavy	104 262	2 671	1 127	1 058	3,8	1 752	1,5
Ústí nad Orlicí	137 766	2 186	863	906	2,3	3 954	0,6
Pardubický kraj	517 762	10 152	4 237	3 922	2,8	19 953	0,5

PODÍL NEZAMĚSTNANÝCH NA OBYVATELSTVU V JEDNOTLIVÝCH KRAJÍCH ČR, OKRESECH A OBCÍCH S ROZŠÍŘENOU PŮSOBNOSTÍ PARDUBICKÉHO KRAJE
STAV K 31. 12. 2017





2.3.1 Okres Chrudim

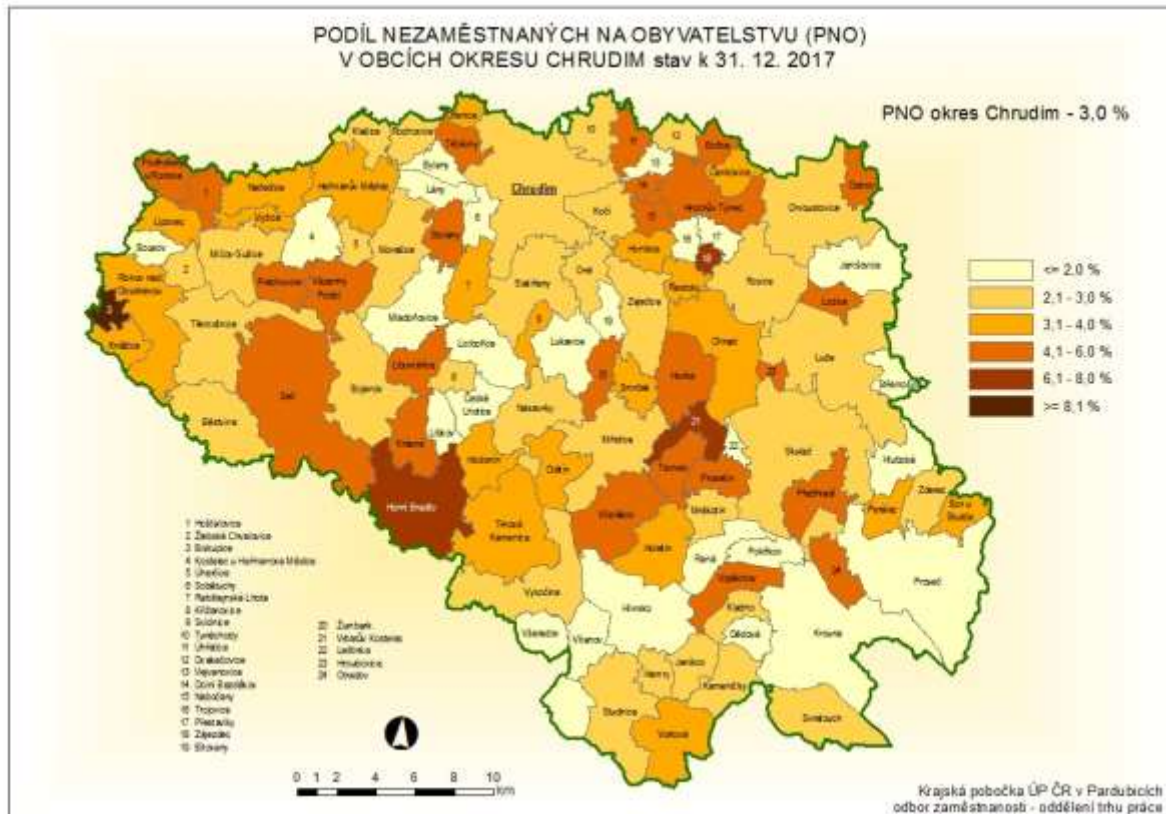
Rozloha okresu činí 993 km², na jeden km² připadá 105 obyvatel.

Z hlediska nezaměstnanosti se jedná o okres s druhým nejvyšším podílem nezaměstnaných občanů v Pardubickém kraji. Do roku 2014 zde byla velmi nízká nabídka volných míst a s tím souvisel i poměrně vysoký počet uchazečů připadajících na jedno pracovní místo. Důsledkem výrazného nárůstu volných míst a zároveň vlivem poklesu nezaměstnanosti v letech 2015 až 2017, došlo v tomto okrese k vyrovnání (početně) nabídky a poptávky. S hodnotou 1 osoba / 1 volné místo se k 31.12.2017 okres Chrudim řadil na 54. pozici mezi 77 úřady práce (seřazeno dle počtu uchazečů na 1 VPM sestupně).

Krajská pobočka úřadu práce je v tomto okrese zastoupena čtyřmi kontaktními pracovišti – Hlinsko, Chrudim, Skuteč a Třemošnice.

Časová řada – trh práce okres Chrudim

Datum	počet uchazečů			PNO v %	počet volných míst	počet uchazečů na 1 volné místo
	celkem	dosažitelní	s nárokem na podporu			
31. 12. 2009	5 687	5 670	2 329	7,8	267	21,3
31. 12. 2010	6 206	6 109	2 567	8,4	220	28,2
31. 12. 2011	5 294	5 145	1 877	7,2	410	12,9
31. 12. 2012	5 645	5 489	1 269	7,7	162	34,8
31. 12. 2013	6 037	5 899	1 417	8,4	463	13,0
31. 12. 2014	5 027	4 844	1 498	7,0	487	10,3
31. 12. 2015	4 095	3 892	1 514	5,6	981	4,2
31. 12. 2016	3 145	2 849	1 357	4,2	972	3,2
31. 12. 2017	2 201	2 001	1 037	3,0	2 237	1,0



S výjimkou regionu Skuteč, je charakter okresu Chrudim převážně průmyslový s přirozenými spádovými centry. Pro region Chrudimska je nemalým přínosem blízkost dvou krajských měst, a to Pardubic a Hradce Králové.

Region se vyznačuje nejvyšším zastoupením zaměstnanosti v odvětví obchodu a služeb, strojírenství a výroby dopravních prostředků, zdravotnictví a sociální péče. Nemalá část obyvatelstva je pak zaměstnána v zemědělství, stavebnictví, v menší míře i při těžbě a dobývání, tedy odvětví se sezónním charakterem.

V průmyslové zóně Třemošnice měla být v roce 2017 postavena nová provozovna firmy Kovolis Hedvikov a.s., díky změně majitelů se výstavba nové budovy odsunula o jeden rok. Město Chrudim prodalo další pozemky v průmyslové zóně Západ společnosti Sofiko s.r.o., která má výrobní závod v Křížánkách na Žďársku. Tato firma je zaměřena na výrobu gastropotřeb z nerez, předpokládaný počet zaměstnanců je cca 30. Jedním z dalších investorů v této zóně je výrobce řetězů pewag s.r.o., který má výrobní závody ve Vamberku a v České Třebové. V roce 2010 se členem tohoto holdingu stala i firma peform Chrudim s.r.o., jenž z důvodu rozšíření strojového vybavení i počtu pracovních sil zahájila výstavbu větších výrobních prostor.

Na Chrudimsku se rozšiřují i další firmy např. SIAG CZ, s.r.o. a KYB CHITA Manufacturing Europe s.r.o., které koncem roku 2017 jednaly s Městem Chrudim ohledně odkupu nových pozemků pro nové výrobní haly. SIAG CZ, s.r.o. plánuje halu pro cca 50 nových zaměstnanců a společnost KYB CHITA Manufacturing Europe s.r.o. přinese městu vznik asi 100 nových pracovních míst ve strojírenském odvětví.



Hlavní zaměstnavatelé jednotlivých regionů:

Hlinsko

- MEGATECH Industries Hlinsko (výroba plastových dílů pro automobilový průmysl)
- Jednota, spotřební družstvo Hlinsko (velkoobchod a maloobchod)
- Mlékárna Hlinsko, a.s. (výroba potravinářských výrobků a nápojů)
- Backer Elektro CZ a.s. (výroba a prodej topných těles a elektrotechnických součástí)
- Technolen technický textil s.r.o. (tkaní technických textilií)
- PŘÍHODA s.r.o. (výroba vzduchového potrubí)

Chrudim

- Chrudimská nemocnice, a.s.
- Vodafone Czech Republic a.s.
- SIAG CZ, s.r.o. (výroba a montáž svařovaných konstrukcí, výroba komponentů větrných elektráren)
- Domov sociálních služeb Slatiňany
- NIKA Logistics, a.s. (silniční nákladní doprava)
- Alukov HZ, spol. s r.o. (výroba hliníkových oken, zastřešovacích konstrukcí)
- S & Ř, CH KOVO, společnost s ručením omezeným (zámečnictví, výroba kování, pálení laserem)
- T M T spol. s .r.o. (výroba zdvihacích a manipulačních zařízení)
- Východočeské plynárenské strojírný, a.s.
- VIVANTIS a.s. (maloobchod prostřednictvím internetu)
- KYB CHITA Manufacturing Europe s.r.o. (výroba pružin, tlumičů)

Skuteč

- Hamzova odborná léčebna pro děti a dospělé
- DIPRO, výrobní družstvo invalidů (dřevovýroba, kartonážní výroba)
- EGOTEP, družstvo invalidů (logistické a distribuční služby, internetový obchod)
- SANTÉ – výroba, s.r.o. (výroba obuvi)
- SeniorCentrum Skuteč
- SINTEX, a.s. (výroba pletených materiálů)
- ORTO SHOES s.r.o. (výroba obuvi)

Třemošnice

- KOVOLIS HEDVIKOV a.s. (kovoobrábění, tlakové lití, výroba forem a nástrojů)
- DAKO-CZ, a.s. (výroba hydraulických prvků a agregátů pro kolejová vozidla)
- CEMEX Cement, k.s. – původně Holcim (Česko) a.s., člen koncernu (výroba cementu, dlažby, prodej stavebních hmot)
- ELECTROPOLI Czech Republic s.r.o. (povrchová úprava a zušlechťování kovů)



Časová řada – UoZ evidovaní na jednotlivých kontaktních pracovištích

Datum	celkem	ženy	OZP	mladiství, absolventi	evidence delší než 5 měsíců
okres Chrudim celkem					
31. 12. 2014	5 027	2 331	874	330	2574
31. 12. 2015	4 095	1 918	715	221	1 803
31. 12. 2016	3 145	1 420	587	186	1 171
31. 12. 2017	2 201	997	445	106	710
Hlinsko					
31. 12. 2014	956	460	219	74	407
31. 12. 2015	732	349	175	45	247
31. 12. 2016	523	230	113	35	127
31. 12. 2017	347	141	82	15	77
Chrudim					
31. 12. 2014	3 031	1 441	466	195	1 704
31. 12. 2015	2 541	1 225	413	134	1 269
31. 12. 2016	1 943	914	351	113	834
31. 12. 2017	1 326	648	254	64	489
Skuteč					
31. 12. 2014	579	224	82	34	209
31. 12. 2015	477	187	61	28	126
31. 12. 2016	406	150	66	26	92
31. 12. 2017	285	100	52	18	49
Třemošnice					
31. 12. 2014	461	206	107	27	254
31. 12. 2015	345	157	66	14	161
31. 12. 2016	273	126	57	12	118
31. 12. 2017	243	108	57	9	95

Silné stránky okresu

- soustředění významných strojírenských, stavebních firem
- rozvinutá zemědělská výroba
- vysoké zastoupení stabilních firem se zahraniční účastí
- vznik nových pracovních příležitostí
- rozvíjející se průmyslové zóny (západ, sever) se vstupem nových investorů
- rozvinuté malé a střední podnikání
- možnost rozvoje cestovního ruchu
- rozvinutá síť škol
- investice firem do modernizace budov a zařízení
- blízkost dvou krajských měst – Pardubice, Hradec Králové

Slabé stránky okresu

- slabé podnikatelské zázemí v některých obcích
- nedostatečná dopravní obslužnost z některých okrajových částí oblasti
- nižší mobilita pracovní síly
- nízký až žádný počet volných míst na zkrácený pracovní poměr
- region Hlinska a Skutče je vzhledem ke klimatickým podmínkám výrazněji ovlivněn sezónní nezaměstnaností
- nízký počet absolventů učebních a technických oborů
- nedostatečná nabídka kvalifikovaných pracovních sil v oborech řemesel a strojírenských oborech
- nízká odměna za práci, v dělnických profesích často minimální mzda
- přetahování zaměstnanců

2.3.2 Okres Pardubice

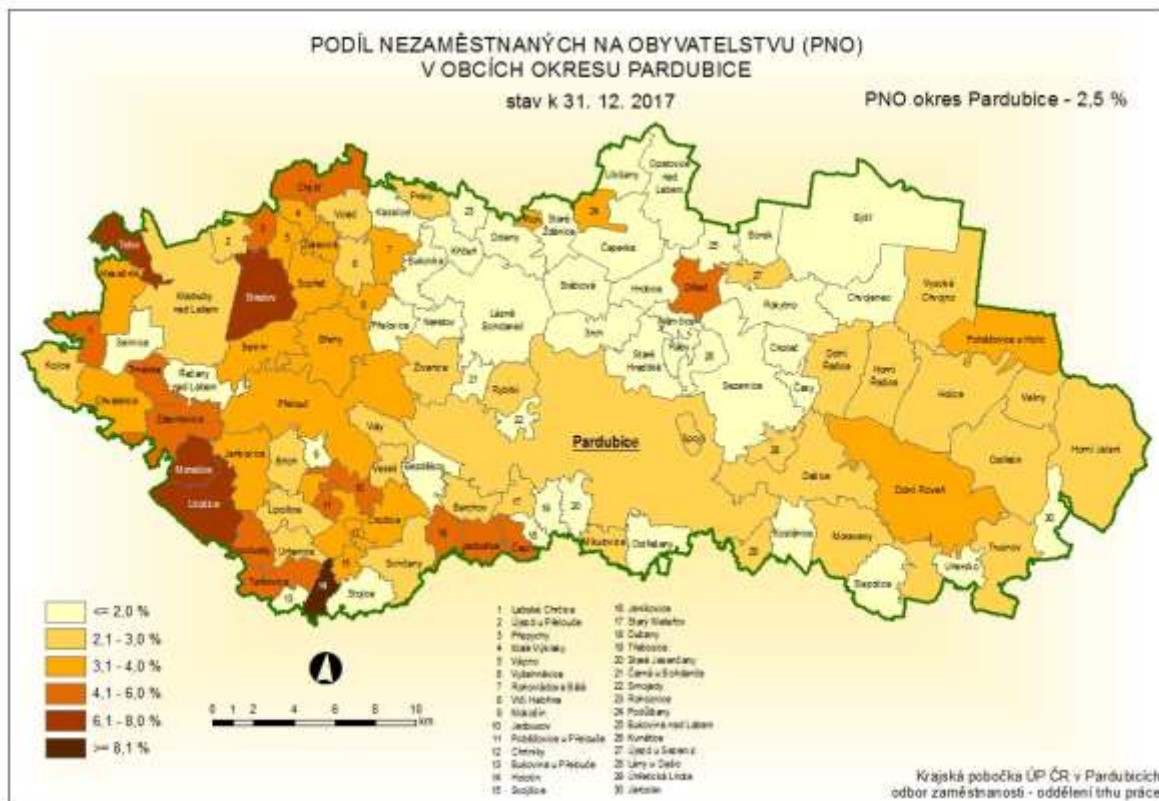
Svoji rozlohou 880 km² je nejmenším okresem v kraji, na jeho území se podílí 19,5 %. Hustota zalidnění 193 obyvatel na km² je však v kraji nejvyšší.

Z hlediska nezaměstnanosti se jedná o okres s nejnižší průměrnou nezaměstnaností (spolu s Ústím nad Orlicí) a druhou nejnižší nezaměstnaností ke konci roku 2017. Počet volných pracovních míst je téměř čtyřnásobný oproti počtu evidovaných uchazečů. Poptávka po zaměstnancích v tomto okrese stoupá již od roku 2015, k takto „raketovému“ nárůstu však došlo až v posledním období. Ke konci roku okres Pardubice zaujímal 76. pozici mezi 77 úřady práce (seřazeno dle počtu uchazečů na 1 VPM sestupně).

Krajská pobočka úřadu práce je v tomto okrese zastoupena třemi kontaktními pracovišti – Holice, Pardubice a Přelouč.

Časová řada – trh práce okres Pardubice

Datum	počet uchazečů			PNO v %	počet volných míst	počet uchazečů na 1 volné místo
	celkem	dosažitelní	s nárokem na podporu			
31. 12. 2009	6 533	6 452	2 761	5,5	1 001	6,5
31. 12. 2010	6 709	6 492	2 676	5,5	1 212	5,5
31. 12. 2011	5 921	5 688	1 941	5,0	1 058	5,6
31. 12. 2012	6 555	6 383	1 579	5,6	747	8,8
31. 12. 2013	7 090	6 954	1 763	6,1	835	8,5
31. 12. 2014	5 739	5 613	1 572	5,0	1 247	4,6
31. 12. 2015	4 966	4 769	1 642	4,3	2 536	2,0
31. 12. 2016	4 081	3 764	1 450	3,4	5 032	0,8
31. 12. 2017	3 094	2 828	1 210	2,5	12 010	0,3



Průmyslová výroba je soustředěna do města Pardubice. Zde sídlí většina důležitých firem, a to především na okrajích města v rozvíjejících se průmyslových zónách. Z odvětví převládá výroba elektroniky a výpočetní techniky, významná je i chemie, petrochemie, strojírenství. Za přispění zahraničních investorů se v posledních letech rozvíjí výroba počítačů, komunikační techniky a subdodávek pro automobilový průmysl. Velká část obyvatel nachází uplatnění v oblasti obchodu a služeb. V tomto odvětví má okres Pardubice nejvyšší zastoupení ekonomicky aktivních obyvatel ve srovnání s ostatními okresy Pardubického kraje. Významného rozvoje dosáhlo zejména v Pardubicích finančnictví a pojišťovnictví.

Novou výrobní halu bude v areálu SemtinZone stavět japonská společnost Central Glass, Czech s.r.o., výrobce lithiových baterií (elektrolytů do baterií) do elektromobilů. Společnost tak vstupuje na český, ale i evropský trh. Společnost nabídne 40 – 50 nových volných pracovních míst, zároveň spolupracuje s Univerzitou Pardubice i Střední průmyslovou školou chemickou.

Do nových výrobních prostor v Přelouči se přestěhovala z pražských Letňan výroba lehkých nákladních automobilů Avia. Firma Avia Motors s.r.o. svým příchodem otevřela v regionu 80 pracovních pozic ve výrobě, které se podařilo obsadit bez využití agenturních zaměstnanců nebo pracovníků ze zahraničí. Od roku 2016 se tato firma stala součástí holdingu CZECHOSLOVAK GROUP (CSG).



V Pardubicích vzniká podnikatelský inkubátor (P-PINK), který bude poskytovat pomoc i prostor začínajícím podnikatelům i unikátním projektům s národním i mezinárodním přesahem. Jeho vznik iniciovala Regionální rozvojová agentura Pardubického kraje, na jeho provozu se budou podílet město Pardubice a Pardubický kraj.

V krajském městě hraje významnou roli doprava, v roce 2017 došlo k výstavbě nového terminálu pro autobusovou dopravu u pardubického vlakového nádraží a v závěru roku byla dokončena výstavba nového letištního terminálu Jana Kašpara, což umožní vznik nových pravidelných linek.

Hlavní zaměstnavatelé jednotlivých regionů:

Holice

- BV elektronik s.r.o. (výroba tlumivek a elektrických odporů)
- Erwin Junker Grinding Technology a.s. (výroba univerzálních a číslicově řízených obráběcích strojů průmyslovým způsobem)

Pardubice

- FOXCONN CZ s.r.o. (výroba PC, elektronických a optických přístrojů a zařízení)
- Nemocnice Pardubického kraje, a.s.
- Synthesia, a.s. (výroba základních chemických produktů, těžkotonážní chemie)
- Univerzita Pardubice
- Panasonic Automotive Systems Czech, s.r.o. (výroba autorádií)
- Krajské ředitelství policie Pardubického kraje
- KYB Manufacturing Czech s.r.o. (výroba tlumičů)
- ČSOB Pojišťovna, a.s., člen holdingu ČSOB
- Explosia a.s. (výroba a výzkum v oboru průmyslových trhavin, střeliv a munice)
- RONAL CR s.r.o. (výroba hliníkových kol do osobních automobilů)
- Globus ČR, k.s. (hypermarket)
- Chládek a Tintěra, Pardubice a.s. (kolejové, mostní, inženýrské, pozemní, elektro stavby)
- Dopravní podnik města Pardubic a.s.
- JTEKT Automotive Czech Pardubice s.r.o. (výroba mechanických dílů do převodovek osobních aut)

Přelouč

- KIEKERT-CS, s.r.o. (výroba centrálních autozámek)
- MPH Medical Devices s.r.o. (výrobce jednorázových zdravotnických potřeb)
- Elektrárna Chvaletice a.s.



Časová řada – UoZ evidovaní na jednotlivých kontaktních pracovištích

Datum	celkem	ženy	OZP	mladiství, absolventi	evidence delší než 5 měsíců
okres Pardubice celkem					
31. 12. 2014	5 739	2 990	612	337	3 097
31. 12. 2015	4 966	2 598	627	286	2 413
31. 12. 2016	4 081	2 162	593	225	1 886
31. 12. 2017	3 094	1 633	496	175	1 248
Holice					
31. 12. 2014	527	271	51	25	265
31. 12. 2015	510	249	45	31	228
31. 12. 2016	418	215	45	26	173
31. 12. 2017	325	168	43	19	121
Pardubice					
31. 12. 2014	4 111	2 170	375	249	2 242
31. 12. 2015	3 410	1 801	401	189	1 653
31. 12. 2016	2 804	1 486	376	145	1 289
31. 12. 2017	2 104	1 104	310	130	855
Přelouč					
31. 12. 2014	1 101	549	186	63	590
31. 12. 2015	1 046	548	181	66	532
31. 12. 2016	859	461	172	54	424
31. 12. 2017	665	361	143	26	272

Silné stránky okresu

- značná diverzifikace odvětví v regionu
- výrazný podíl průmyslu na vytvářeném HDP
- tradice v odvětví elektrotechniky, strojírenství, chemie
- výhodná geografická poloha Pardubic a příznivý dopravní transfer
- rozvinutá síť škol
- rozvoj výrobních firem s vyšší úrovní technologie (inovativní firmy)
- sezónní zaměstnání v zemědělství, stavebnictví a službách
- zájem zahraničních investorů o region Pardubice
- rozvinutá dopravní infrastruktura
- dostupnost dalšího krajského města Hradec Králové
- nadbytek pracovních míst – nejvíce volných míst nabízí skupina Foxconn
- investice zaměstnavatelů do vzdělávání – podpora školních projektů, možnosti stáží, trainee programy, spolupráce se školami (investice do pomůcek)

Slabé stránky okresu

- nerovnoměrné rozložení podnikatelského zázemí v okrese
- malý počet absolventů se středním vzděláním z technických oborů
- nízký až žádný počet volných míst na zkrácený pracovní poměr



- prohlubující se nedostatek kvalifikované pracovní síly všech kvalifikačních stupňů zejména technických oborů
- nedostatek pracovní síly se základním vzděláním na pozice operátor – dělník do směnných provozů
- zatížení chemickou výrobou
- rozvoj „montážních linek“ způsobuje nízkou cenu práce (montážní dělníci, operátoři výroby často pracují za minimální mzdu, v porovnání s Evropou působí jako levná pracovní síla)
- nedostatek pracovní síly (nízká nezaměstnanost způsobuje nedostatek kvalifikované pracovní síly)
- příliv cizinců do regionu – vlivem rozvoje velkých výrobních podniků (skupina Foxconn, JTEKT, Panasonic) a nedostatkem vhodné pracovní síly jsou stále častěji obsazovány pozice cizinci.

2.3.3 Okres Svitavy

Svojí rozlohou 1 379 km² je největším okresem v kraji, na jeho území se podílí 30,5 %. Hustota zalidnění 76 obyvatel na km² je však v kraji nejnižší.

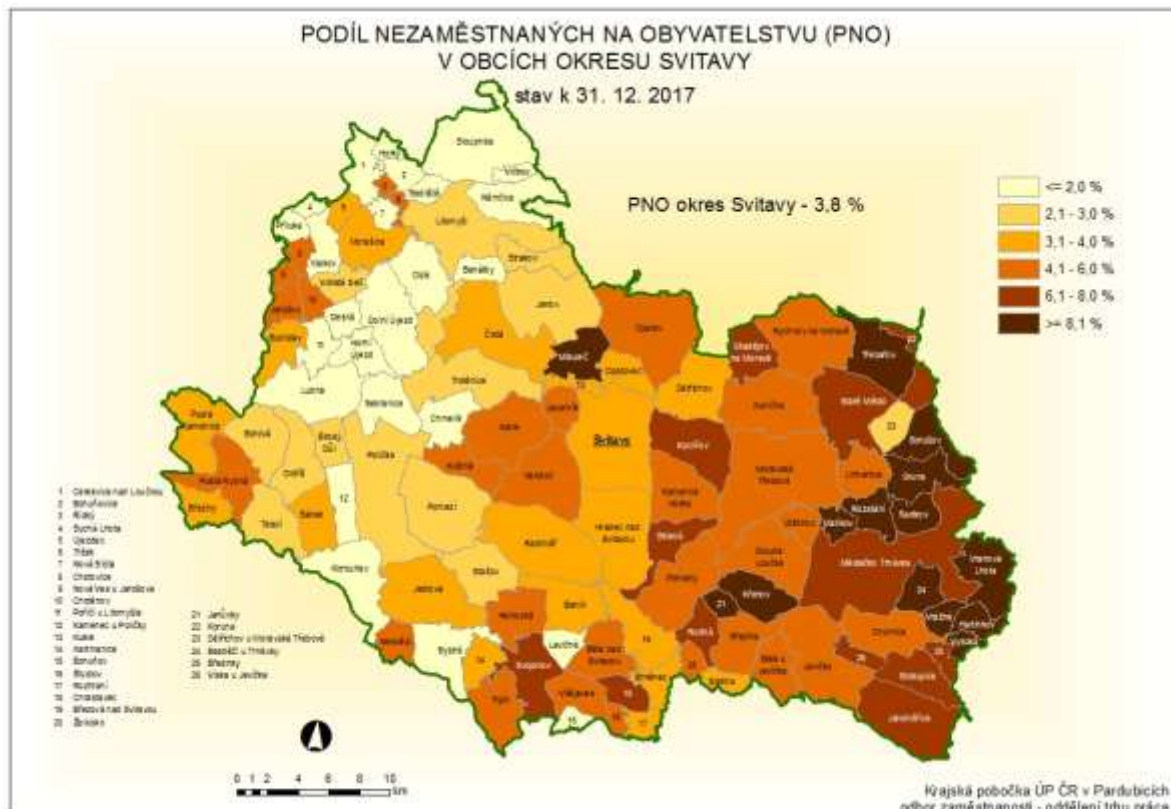
Z hlediska nezaměstnanosti je okresem s nejvyšším podílem nezaměstnaných občanů v Pardubickém kraji a nejnižším počtem volných míst. O pozici okresu s nejmenší poptávkou se střídavě dělí s okresem Chrudim, ve druhém pololetí 2017 však poptávka na Svitavsku stagnovala, na rozdíl od ostatních okresů kde počet volných míst průběžně narůstal.

V rámci celorepublikového srovnání zaujímal okres Svitavy 39. pozici mezi 77 úřady práce (bývalé okresní ÚP - seřazeno dle počtu uchazečů na 1 VPM sestupně).

Krajská pobočka úřadu práce je v tomto okrese zastoupena čtyřmi kontaktními pracovišti – Litomyšl, Moravská Třebová, Polička a Svitavy.

Časová řada – trh práce okres Svitavy

Datum	počet uchazečů		s nárokem na podporu	Podíl nezaměst. na obyv. (PNO) v %	počet volných míst	počet uchazečů na 1 volné místo
	celkem	dosažitelní				
31. 12. 2009	6 912	6 778	2 521	9,2	196	35,3
31. 12. 2010	7 045	6 971	2 508	9,5	339	20,8
31. 12. 2011	6 090	6 055	1 671	8,4	526	11,6
31. 12. 2012	6 265	6 221	1 356	8,6	279	22,5
31. 12. 2013	6 623	6 593	1 436	9,3	195	34,0
31. 12. 2014	5 727	5 675	1 556	8,1	534	10,7
31. 12. 2015	4 720	4 695	1 378	6,8	1 227	3,8
31. 12. 2016	3 839	3 802	1 392	5,6	1 144	3,4
31. 12. 2017	2 671	2 597	1 127	3,8	1 752	1,5



Z hlediska geografické situace je okres Svitavy spíše periferní s velkou vzdáleností od krajských center a nejspíš i proto dochází k odlivu mladých lidí s vyšším stupněm vzdělání. To vede k poměrně rychlému stárnutí obyvatelstva (jak absolutnímu – zvyšování průměrného věku, tak relativnímu – poměr mezi předproduktivní a postproduktivní složkou).

Výrobní charakter okresu je smíšený, zaměstnanost v zemědělství sice klesá, přesto zůstává podíl primárního sektoru na celkové zaměstnanosti vyšší než v ostatních okresech kraje. Stabilně silná zůstává výroba skleněných vláken. Výrazné zastoupení má též kovovýroba a strojírenství. V roce 2017 rozšířil výrobní kapacity ve Svitavách nový závod společnosti Schaeffler Production CZ s.r.o., zaměřený na výrobu komponentů pro automobily. Velmi dynamicky se vyvíjí průmyslový segment výroby a zpracování plastů. Limitujícím faktorem pro rozvoj firem již dnes přestává být nedostatek získaných zakázek, ale spíše nedostatek kvalifikované pracovní síly, která by výrobu zajistila.

Dlouhodobě má svitavský okres nejvyšší nezaměstnanost v kraji. Okres patřící již od roku 1999 mezi regiony se soustředěnou podporou státu, byl pro období 2010 až 2013 přesunut z kategorie hospodářsky slabých do kategorie regionů s nadprůměrnou nezaměstnaností. Pro období 2014 – 2020 byla mezi hospodářsky slabé regiony zařazena východní polovina okresu (správní obvody obcí s rozšířenou působností Svitavy a Moravská Třebová).

Hlavní zaměstnavatelé jednotlivých regionů:**Litomyšl**

- SAINT-GOBAIN ADFORS CZ s.r.o. (výroba skleněných vláken pro průmysl)
- Litomyšlská nemocnice, a.s.
- Zemědělské družstvo Dolní Újezd (rostlinná a živočišná výroba)
- T & T - trade Holding, s.r.o. (pracovní agentura zaměstnávající pracovníky z Ukrajiny)
- MACH DRŮBEŽ a.s. (chov drůbeže)

Moravská Třebová

- REHAU, s.r.o. (výroba plastových výrobků pro automobilky)
- ATEK s.r.o. (výroba pryžových a plastových výrobků pro automobilky)
- Czech Blades s.r.o. (výroba nožářských výrobků)
- Odborný léčebný ústav Jevíčko (zařízení pro léčbu plicních onemocnění)
- KAYSER, s.r.o. (výroba a prodej láhví na plyn a bombiček)

Polička

- Ravensburger Karton s.r.o. (výroba společenských her, hraček, kartonáže, obalů)
- ZŘUD - Masokombinát Polička, a.s. (řeznická a uzenářská velkovýroba)
- Poličské strojírní a.s. (výroba pneumat. systémů, čerpací a měřicí techniky, munice)
- Koh-i-noor Ponas s.r.o. (plastické výlisky pro automobilní a elektrotechnický průmysl)
- THT Polička, s.r.o. (výroba požární techniky)

Svitavy

- Svitavská nemocnice, a.s.
- Schaeffler Production CZ s.r.o. (výroba systémů pro motory a převodovky)
- SVITAP J.H.J. spol. s r.o. (výroba technické a těžké konfekce)
- P-D Refractories CZ a.s. (výroba žáruvzdorných keramických výrobků)
- Fibertex, a.s. (výroba nábytkových, vlnářských a bavlnářských tkanin)

Časová řada – UoZ evidovaní na jednotlivých kontaktních pracovištích

Datum	celkem	ženy	OZP	mladiství, absolventi	evidence delší než 5 měsíců
okres Svitavy celkem					
31. 12. 2014	5 727	2 772	902	362	3 456
31. 12. 2015	4 720	2 265	840	256	2 570
31. 12. 2016	3 839	1 805	732	192	1 783
31. 12. 2017	2 671	1 196	574	116	1 058
Litomyšl					
31. 12. 2014	1 020	500	151	55	586
31. 12. 2015	790	390	128	50	400
31. 12. 2016	603	281	99	38	239
31. 12. 2017	376	182	72	18	108



Datum	celkem	ženy	OZP	mladiství, absolventi	evidence delší než 5 měsíců
Moravská Třebová					
31. 12. 2014	1 965	932	374	104	1 217
31. 12. 2015	1 704	772	374	78	975
31. 12. 2016	1 475	655	340	60	756
31. 12. 2017	1 129	490	262	47	538
Polička					
31. 12. 2014	769	367	101	66	361
31. 12. 2015	575	267	102	47	210
31. 12. 2016	472	231	86	31	167
31. 12. 2017	355	152	65	18	77
Svitavy					
31. 12. 2014	1 973	973	276	137	1 292
31. 12. 2015	1 651	836	236	81	985
31. 12. 2016	1 289	638	222	63	621
31. 12. 2017	811	372	175	33	335

Silné stránky okresu

- silně zastoupený průmysl (široká paleta odvětví)
- v okrese není jeden velký a rozhodující zaměstnavatel ovlivňující situaci v celé oblasti (v okrese je zhruba 400 zaměstnavatelů s více jak 15 zaměstnanci)
- v každém z regionů jsou zastoupeni tradiční velcí zaměstnavatelé, na které navazují v posledních 15 letech nově vystavěné firmy v průmyslových zónách (většinou se zahraničním kapitálem)
- postupné zvyšování platů u kvalifikovanějších pracovních pozic - firmy si přetahují své (klíčové) zaměstnance na základě vyššího platového zhodnocení
- počet volných pracovních míst převýšil stav před ekonomickou krizí v roce 2008
- počínající intenzivnější spolupráce na ose student – škola – zaměstnavatel (zejména u technických a ekonomických oborů)

Slabé stránky okresu

- velmi nepestrá nabídka volných pracovních míst (převažují dělnické pozice, technické profese, řemeslné profese, ekonomicko-technické pozice s jazykem, pozice v sociálních službách)
- v roce 2017 vzrostl nedostatek pracovníků pro zemědělství (odchody do důchodu)
- extrémně omezená nabídka pracovních příležitostí pro vysokoškoláky
- podstatná část (možná i 50%) nahlášených volných pracovních míst na ÚP ČR je z hlediska svých předpokladů na zaměstnance za současné situace na trhu práce neobsaditelná
- v okrese prakticky absentuje kvarterní sektor hospodářství (věda a výzkum) navázaný na místní firmy



- geografická i dopravně-obslužná odlehlost obcí zejména v oblasti na jihu Svitavska, jihu a západě Moravskotřebovska a jihu Poličska
- nízká přítomnost flexibilních forem zaměstnání a dalších institutů k usnadnění zaměstnání (částečné úvazky, jednosměnné úvazky pro matky s dětmi, sdílená místa, práce z domu, firemní školky)
- odliv ekonomicky aktivních obyvatel zejména ve věku do 35 let

2.3.4 Okres Ústí nad Orlicí

Rozloha okresu činí 1 267 km², na jeden km² připadá 110 obyvatel.

Z hlediska nezaměstnanosti se jedná o okres s druhým nejnižším podílem nezaměstnaných občanů v Pardubickém kraji a druhým nejvyšším počtem volných míst. Vyšší počet volných míst sledujeme již od roku 2013, díky kombinaci těchto faktorů připadá v okrese Ústí nad Orlicí na jedno volné místo poměrně nízký počet uchazečů. V rámci celorepublikového srovnání zaujímal ke konci roku 2017 tento okres 67. pozici mezi 77 úřady práce (seřazeno dle počtu uchazečů na 1 VPM sestupně).

Vzhledem k rozloze a přirozené spádovosti je krajská pobočka úřadu práce v tomto okrese zastoupena šesti kontaktními pracovišti – Česká Třebová, Králíky, Lanškroun, Ústí nad Orlicí, Vysoké Mýto a Žamberk.

Časová řada – trh práce okres Ústí nad Orlicí

Datum	počet uchazečů			Podíl nezaměst. na obyv. (PNO) v %	počet volných míst	počet uchazečů na 1 volné místo
	celkem	dosažitelní	s nárokem na podporu			
31. 12. 2009	7 685	7 546	2 999	7,7	349	22,0
31. 12. 2010	7 339	7 243	2 579	7,5	394	18,6
31. 12. 2011	6 326	6 184	1 702	6,5	615	10,3
31. 12. 2012	6 799	6 673	1 307	7,0	669	10,2
31. 12. 2013	6 621	6 509	1 223	7,0	900	7,4
31. 12. 2014	5 445	5 339	1 328	5,8	1 197	4,5
31. 12. 2015	4 294	4 204	1 235	4,6	1 424	3,0
31. 12. 2016	3 342	3 242	1 142	3,6	2 539	1,3
31. 12. 2017	2 186	2 059	863	2,3	3 954	0,6



Průmysl je orientován zejména na elektrotechniku, strojírenství, výrobu dopravních prostředků. V regionu je silná poptávka po technicky vzdělaných pracovnících, nabídka pracovních sil s tímto druhem vzdělání a zejména praxí je nedostatečná. Firmy hledají možnosti spolupráce se školami, rozvíjí se podpora středního odborného školství. Firmy si také začínají uvědomovat nutnost, že pokud chtějí získat kvalitní pracovníky, je nutné tomu přizpůsobit mzdy.

Prakticky ve všech městech jsou vybudovány průmyslové zóny, ne všude jsou však rovnoměrně obsazené. V Ústí nad Orlicí nabývá na významu zóna v Hylvátech, kde byla v roce 2016 dokončena a otevřena výrobní hala firmy EWE s.r.o. a DWLa s.r.o., které do Ústí nad Orlicí přesunuly svou působnost z Lanškrouna. Zároveň byla v Ústí nad Orlicí dokončena nová budova firmy Schaltag CZ s.r.o., která v předchozím období sídlila v prostorách firmy Rieter CZ s.r.o.

Význam tradičního průmyslu východních Čech – textilu - je v současné době již minimální. Zdrojem pracovního uplatnění stále zůstává železniční doprava. Situace v okrese Ústí nad Orlicí je specifická zejména tím, že se jedná částečně o horský, příhraniční region (zejména Králicko), což má vliv na nižší pokrytí průmyslem. V situaci na pracovním trhu hrají významnou roli také občané Polské republiky, kteří v rámci denní nebo týdenní dojížděky pracují v řadě firem okresu.

Z hlediska dopravní infrastruktury je v okrese rozvinutá především železniční síť, která je však v okrajových částech okresu stále více nahrazována pro provozovatele méně nákladnou autobusovou dopravou. Hlavní tratě jsou elektrifikované, nejvýznamnějším dopravním uzlem je Česká Třebová.



Hlavní zaměstnavatelé jednotlivých regionů:

Česká Třebová

- CZ LOKO, a.s. (opravy, modernizace a výroba lokomotiv a jiných kolejových vozidel)
- KORADO, a.s. (výroba ocelových otopných těles, radiátorů)
- České dráhy, a.s.
- Správa železniční dopravní cesty, státní organizace
- ČD Cargo, a.s.
- Metrans, a.s. (kontejnerová přeprava)

Králíky

- SNĚŽNÍK (sportovní a rekreační činnosti – provoz lyžařského areálu)
- INTERCOLOR, akciová společnost (úprava a barvení pletenin a tkanin)
- OMB composites EU a.s. (výroba plastových a pryžových výrobků)

Lanškroun

- AVX Czech Republic s.r.o. (výroba elektronických součástí, zejména tantalových kondenzátorů)
- FOREZ s.r.o. (konstrukce a výroba forem a nástrojů)
- SCHOTT CR, s.r.o. (výroba sklo-kovových pouzder pro automobilový průmysl)
- Schaeffler Production CZ s.r.o. (výroba forem a nástrojů, vstřikovacích forem)
- Formplast Purkert CZ, s.r.o. (výroba forem a vstřikování plastů)
- Zemědělsko-obchodní družstvo Žichlínek

Ústí nad Orlicí

- KONZUM, obchodní družstvo v Ústí nad Orlicí (síť maloobchodních prodejen)
- Orlickoústecká nemocnice, a. s.
- SOR Libchavy spol. s r.o. (výroba autobusů)
- Rieter CZ s.r.o. (výroba textilních strojů a strojírenských komponentů)
- DWLa s.r.o. (výroba elektronických součástí)
- Schaltag CZ s.r.o. (výroba rozvaděčů, mechatronické a robotické systémy)

Vysoké Mýto

- Iveco Czech Republic, a.s. (výroba autobusů)
- Autoneum CZ s.r.o. (výroba izolace do osobních a nákladních aut)
- Zemědělsko obchodní družstvo Zálší

Žamberk

- OEZ s.r.o. (dodavatel produktů a služeb v jištění elektrických obvodů a zařízení)
- Isolit-Bravo, spol. s r.o. (výroba kuchyňských přístrojů, lisovacích forem, plastů)
- Šmídl s.r.o. (mezinárodní kamionová doprava, spediční služby)
- Bühler CZ s.r.o. (výroba strojů zejména pro potravinářský průmysl)



Časová řada – UoZ evidovaní na jednotlivých kontaktních pracovištích

Datum	celkem	ženy	OZP	mladiství, absolventi	evidence delší než 5 měsíců
Okres Ústí nad Orlicí celkem					
31. 12. 2014	5 445	2 690	790	315	3 257
31. 12. 2015	4 294	2 122	717	245	2 320
31. 12. 2016	3 342	1 651	643	164	1 573
31. 12. 2017	2 186	1 052	478	108	906
Česká Třebová					
31. 12. 2014	988	505	139	67	674
31. 12. 2015	695	336	132	34	433
31. 12. 2016	610	299	133	31	311
31. 12. 2017	392	181	103	23	182
Králíky					
31. 12. 2014	447	220	74	13	249
31. 12. 2015	374	184	63	11	195
31. 12. 2016	245	127	56	8	113
31. 12. 2017	145	70	23	5	28
Lanškroun					
31. 12. 2014	829	371	111	47	455
31. 12. 2015	656	313	91	41	291
31. 12. 2016	489	254	79	22	220
31. 12. 2017	342	181	73	11	134
Ústí nad Orlicí					
31. 12. 2014	1 233	618	187	73	782
31. 12. 2015	928	463	179	58	509
31. 12. 2016	721	335	165	36	331
31. 12. 2017	427	173	107	22	175
Vysoké Mýto					
31. 12. 2014	985	495	123	67	469
31. 12. 2015	812	406	123	56	369
31. 12. 2016	695	360	116	40	312
31. 12. 2017	475	249	98	26	188
Žamberk					
31. 12. 2014	963	481	156	48	628
31. 12. 2015	829	420	129	45	523
31. 12. 2016	582	276	94	27	286
31. 12. 2017	405	198	74	21	199

Silné stránky okresu

- široká průmyslová základna založená zejména na strojírenství (včetně výroby dopravních prostředků) a elektrotechnice



- dostatek volných pracovních míst (technický směr)
- poloha na hlavní železniční trati (regiony Ústí nad Orlicí a Česká Třebová)
- rozvoj průmyslových zón
- členství obcí v regionálních svazcích
- stabilizovaná vzdělávací nabídka středního školství, intenzivní spolupráce zaměstnavatelů a škol (zejména technické školství)
- rozvoj bytové výstavby
- snaha o zvýšení turistické atraktivity okresu – budování cyklostezek, sportovních a rekreačních areálů, obnova pohraničního opevnění apod.

Slabé stránky okresu

- obtížná dostupnost okrajových částí okresu (Králicko)
- dlouhodobá nezaměstnanost
- zaměstnávání na doby určité, krátkodobé a sezónní zaměstnávání
- nízká hladina mezd
- nevyhovující napojení na silniční rychlostní komunikace
- nerovnoměrné rozložení podnikatelského zázemí v okrese
- absence vhodných míst pro ženy v předdůchodovém věku mimo technickou sféru

3. Charakteristika problémových skupin na krajském trhu práce a problémových regionů Pardubického kraje z hlediska rozvoje zaměstnanosti

Trh práce Pardubického kraje je silně ovlivněn odvětvovým zastoupením zejména velkých zaměstnavatelů, neboť na tyto základní elementy jsou navázáni i drobní podnikatelé.

Největší fluktuace pracovníků je mezi firmami zastupujícími hlavní odvětví kraje – tedy elektrotechniku, strojírenství, výrobu dopravních prostředků, zpracování plastů a samozřejmě také mezi zaměstnavateli z odvětví obchodu a služeb.

Pro zaměstnavatele je velkým problémem obsadit kvalifikovaná technická místa (s potřebou vyučení, maturity či vysoké školy), neboť vhodní kandidáti na tyto pozice jednoduše „nejsou“. Prakticky všichni velcí zaměstnavatelé již na tuto situaci reagují určitým druhem spolupráce a podpory středního i vysokého školství.

Nabídka uchazečů o zaměstnání v tomto ohledu selhává, neboť pokud už v evidenci jsou alespoň teoreticky vhodní uchazeči, kteří odpovídají svými dovednostmi, znalostmi (většinou ne vzděláním), zdravotním stavem, ochotou učit se apod., většinou dochází k nesouladu místa nabídky práce a možnostmi, či ochotou uchazečů k dojíždění.

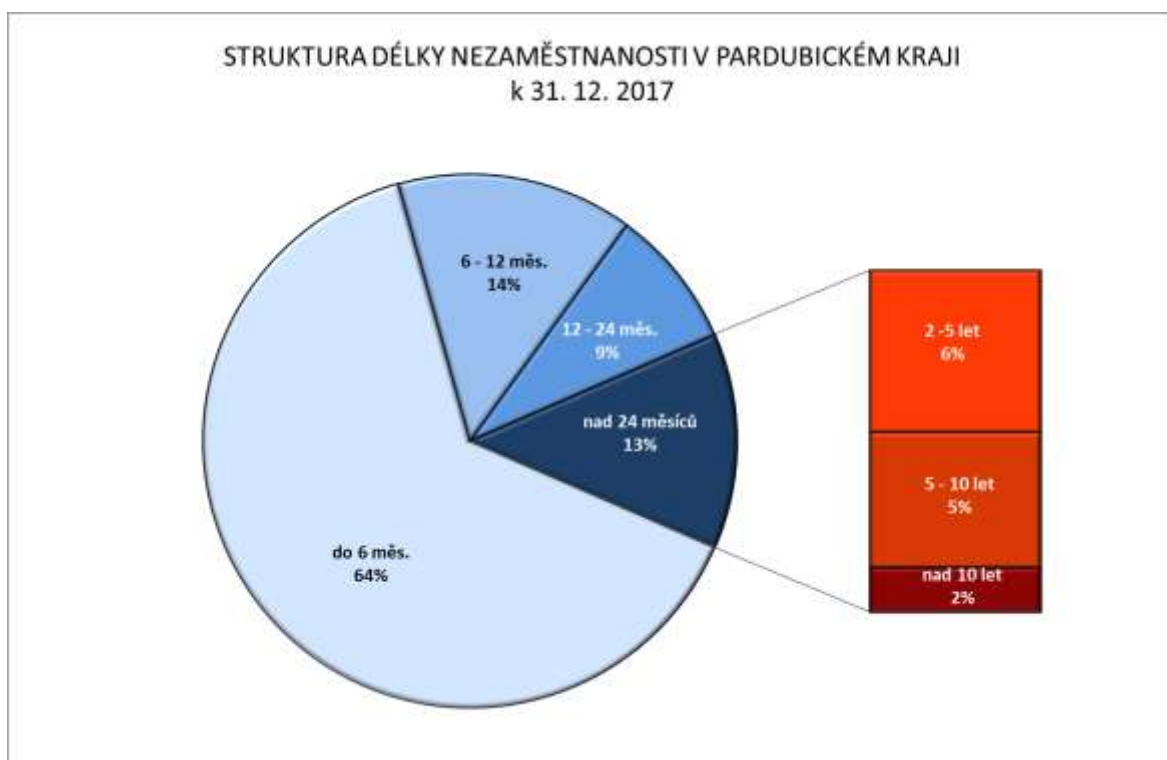
Naopak problematické uplatnění poskytuje trh zájemcům o práci v administrativních činnostech všeobecného charakteru, bez komunikativní znalosti cizích jazyků, účetnictví, hlubší znalosti práce na počítači. Např. k 31.12.2017 bylo evidováno 788 všeobecných administrativních pracovníků (zejména ženy pečující o dítě nebo naopak před důchodem,



někdy se zdravotním postižením, či v hmotné nouzi, s exekucí), ale poptávka po nich představovala pouze 61 míst.

Snahou úřadu práce, ve spolupráci se zaměstnavateli, je obsazení zejména dělnických pozic a zároveň aktivizace dlouhodobě evidovaných uchazečů o zaměstnání.

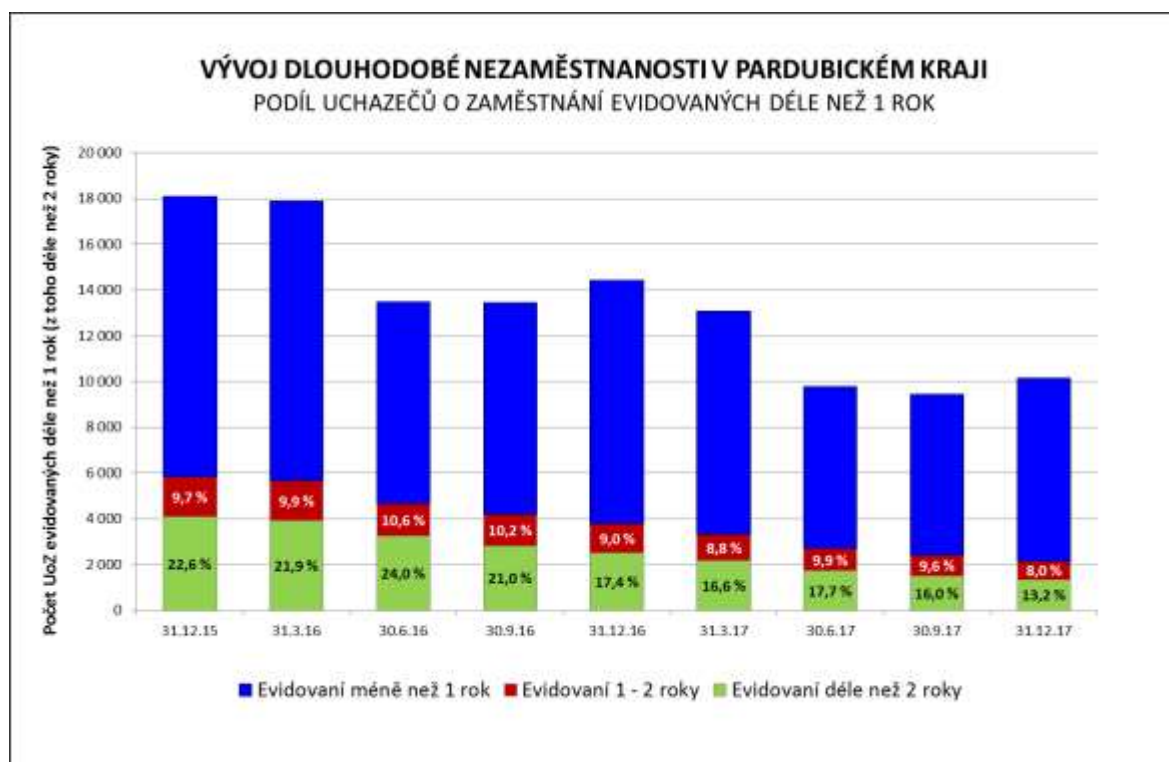
3.1 Struktura dlouhodobé evidence uchazečů o zaměstnání



Dlouhodobou nezaměstnanost ovlivňuje řada ukazatelů, mezi ty hlavní patří věk, zdravotní stav, vzdělání, celková hmotná a sociální situace rodiny – zda UoZ pobírá hmotnou nouzi, má dluhy či exekuce, počet dětí, bydliště, jeho pracovní zkušenosti atd.

Počet uchazečů s dlouhodobou evidencí se úspěšně daří snižovat, úřad práce se soustřeďuje na provázanost agend zaměstnanosti a nepojistných sociálních dávek. Hlavním úkolem je cílená pomoc a vyhledávání uplatnění pro uchazeče z výše jmenovaných rizikových skupin, jejichž podíl ve skupině osob dlouhodobě nezaměstnaných neustále roste.

K 31.12.2017 bylo v Pardubickém kraji evidováno úřadem práce 2 153 osob déle než 1 rok, z toho 1 337 osob déle než 2 roky. Jak je vidět z grafu, jednalo se 22 % ze všech uchazečů o zaměstnání. Meziroční úbytek dlouhodobě evidovaných UoZ činil 1 638 osob, jejich podíl na celkovém počtu nezaměstnaných se snížil o 19,4 % (o 5,1 procentních bodů).



Průměrná délka nezaměstnanosti uchazečů o zaměstnání (v letech)		
Okres / kraj	evidovaných k 31.12.2016	evidovaných k 31.12.2017
Chrudim	1,1	0,9
Pardubice	1,2	1,0
Svitavy	1,7	1,4
Ústí nad Orlicí	1,6	1,3
Pardubický kraj	1,4	1,2

Vybrané skupiny uchazečů o zaměstnání – délka nezaměstnanosti

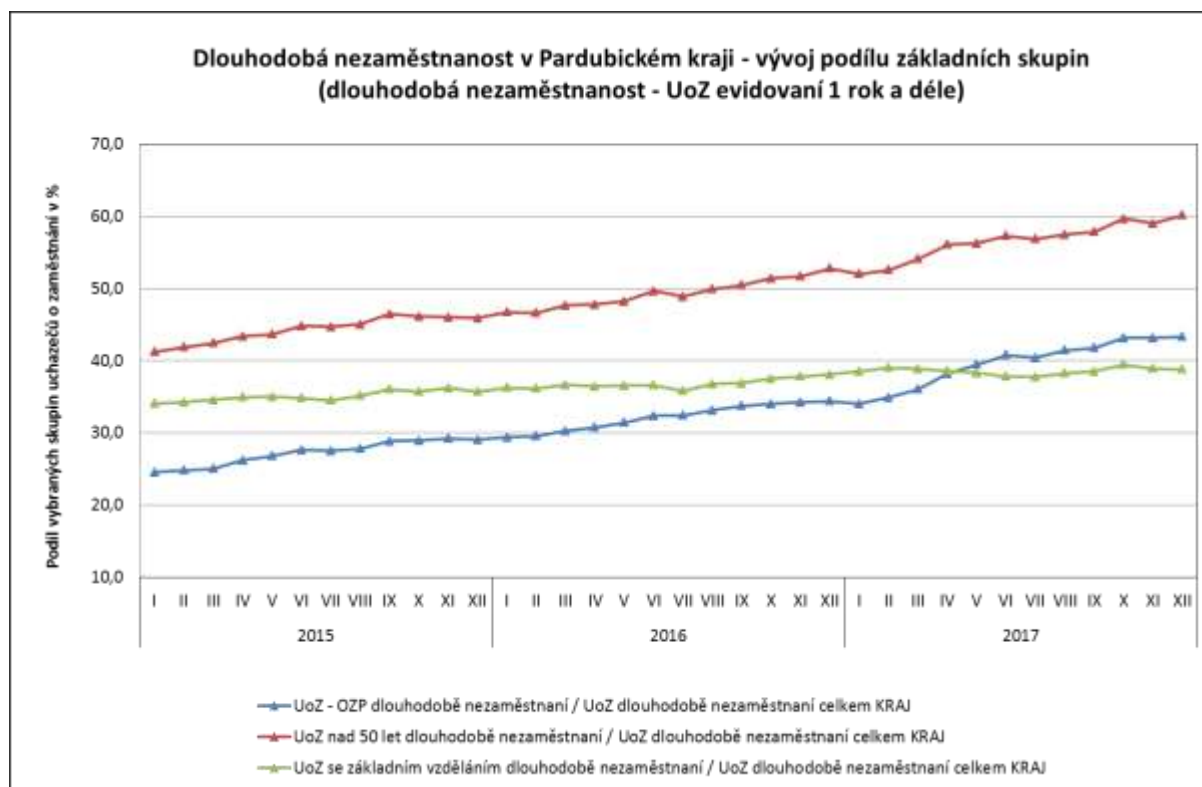
Vybraná skupina UoZ	Průměrná délka nezaměstnanosti UoZ evidovaných k 31.12.2017	Podíl vybrané skupiny na celkovém počtu UoZ evidovaných k 31.12.2017
UoZ nad 50 let	1,9	36,5 %
UoZ do 30 let	0,4	22,4 %
UoZ v hmotné nouzi	2,8	17,2 %
UoZ s exekucí	1,8	18,7 %
UoZ se ZP	2,5	19,6 %
UoZ se ZVzd	1,7	27,6 %
Všichni UoZ	1,2	100,0 %



Kombinace handicapů u vybraných věkových skupin – délka nezaměstnanosti

Průměrná délka nezaměstnanosti UoZ evidovaných k 31.12.2017 – vybrané kombinace kategorií (v letech)												
UoZ nad 50 let	x	x	x	x	x	x	x	x	x			
UoZ do 30 let										x	x	x
UoZ v hmotné nouzi			x		x		x	x				x
UoZ s exekucí						x	x	x			x	x
UoZ se ZP	x			x	x				x			
UoZ se ZVzd		x		x	x			x		x	x	x
Průměrná délka evidence v letech	2,7	3,1	4,5	3,8	6,7	2,9	4,2	4,7	1,2	0,5	0,8	1,1
Počet osob v kategorii	1338	935	629	333	95	586	291	188	70	848	210	116

Počet handicapů přímo úměrně ovlivňuje délku nezaměstnanosti, základním pilířem je věk. Obdobné kategorie u mladé generace nemusí nutně znamenat výrazné prodloužení evidence, pokud se tyto osoby chtějí z nepříznivých podmínek vymanit. Z čistě statistického hlediska hraje roli i fakt, že při „zestárnutí“, tedy dosažením věku 30 let, tyto osoby ze sledované kategorie vypadávají, ačkoli mohou být stále nezaměstnané.





3.2 Osoby se zdravotním postižením

Vývoj počtu uchazečů se zdravotním postižením

Osoby se ZP	stav k			
	celkem		ženy	
	31.12.2016	31.12.2017	31.12.2016	31.12.2017
osoby se ZP	2 555	1 993	1 325	1 038
podíl na celkovém počtu uchazečů v %	17,7	19,6	18,8	21,3
Z toho: os. zdravotně znevýhodněné	306	300	170	162
osoba invalidní – I. stupeň	1 440	1 061	779	581
osoba invalidní – II. stupeň	794	619	370	290
osoba invalidní – III. stupeň	15	13	6	5

V meziročním porovnání ve všech okresech kraje klesl počet uchazečů se zdravotním postižením v evidenci. Celkem za kraj tento pokles činil 562 osob (22 %). Největší pokles byl sledován v okrese Ústí nad Orlicí, a to o 165 osob (25,7 %).

K 31.12.2017 činilo procentuální zastoupení OZP na celkovém počtu uchazečů 19,6 %, v průběhu roku 2017 pak průměrně 20 %. Nejvyšší podíl OZP na celkovém počtu uchazečů byl v závěru roku zaznamenán v okresech Ústí nad Orlicí (21,9 %) a Svitavy (21,5 %), nejnižší v okrese Pardubice (16 %). Ženy tvořily těsně nadpoloviční většinu – k 31.12.2017 zaujímaly 52,1 % z celkového počtu uchazečů se ZP. Ke sledovanému datu připadalo na jedno volné místo 4,3 osob se ZP, v průměru za celý rok 2017 tento podíl činil 4,9 osob.

Pokud porovnááme evidované osoby se ZP dle věku, tak 67 % těchto osob řadíme do kategorie nad 50 let, **48 % z celkového počtu OZP je dokonce starších 55 let.**

Podíl osob se ZP na celkovém počtu uchazečů se v posledních letech zvyšuje, je to způsobeno výrazným snížením celkové nezaměstnanosti (celkový pokles UoZ byl větší než pokles OZP), v posledních třech letech činil nárůst 35,2 %.

K 31.12.2017 se kategorie osob zdravotně postižených podílela na skupině UoZ nezaměstnaných déle než 1 rok 43,3 %, v posledních třech letech tento podíl vzrostl o 19,4 procentních bodů, tedy o 81,2 % (graf v závěru kapitoly 3.1). Pracovníci úřadu práce se snaží s těmito uchazeči intenzivně pracovat a pokud je to možné, vrátit je na pracovní trh i za využití aktivní politiky zaměstnanosti.

Přehled umístěných UoZ – OZP na jednotlivých nástrojích APZ v roce 2017

Nástroj APZ	Počet UoZ umístěných na jednotlivé nástroje APZ v roce 2017		
	celkem	z toho OZP	OZP/celkem v %
Veřejně prospěšné práce	1 334	229	17,2
SÚPM SVČ	52	8	15,4
SÚPM vyhrazená místa	625	86	13,8
CHPM zřízení	32	32	100,0
Rekvalifikace zvolené	162	13	8,0
Rekvalifikace klasické	651	120	18,4
Pracovní rehabilitace	34	34	100,0



3.3 Uchazeči o zaměstnání starší padesáti let

Vývoj počtu uchazečů o zaměstnání starších 50 let

Okresy Pardubického kraje	Uchazeči starší 50 let - stav k			
	celkem		ženy	
	31.12.2016	31.12.2017	31.12.2016	31.12.2017
okres Chrudim	1 043	743	433	337
okres Pardubice	1 303	1 065	626	528
okres Svitavy	1 452	1 072	639	467
okres Ústí nad Orlicí	1 173	829	533	379
Pardubický kraj	4 971	3 709	2 231	1 711
Pardubický kraj – podíl na celkovém počtu uchazečů v %	34,5	36,5	31,7	35,1

V meziročním porovnání ve všech okresech kraje klesl počet uchazečů starších 50 let v evidenci. Celkem za kraj tento pokles činil 1 262 osob (25,4 %). Největší pokles ve fyzických počtech byl sledován v okrese Svitavy, a to o 380 osob (26,2 %), z hlediska procentuálního poklesu byl nejvýraznější v okrese Ústí nad Orlicí, o 344 osob (29,3 %).

Uchazeči této skupiny k 31. 12. 2017 tvořili 36,5 % ze všech uchazečů v kraji, v průběhu roku 2017 pak průměrně 36,4 %.

Z celkového počtu 3 709 osob nad 50 let bylo v závěru roku sledováno 2 502 osob starších 55 let. Tato z hlediska věku nejohroženější skupina osob představovala 24,6 % UoZ.

Podíl osob nad 50 let na celkovém počtu uchazečů se v posledních třech letech zvyšuje, je to způsobeno výrazným snížením celkové nezaměstnanosti (celkový pokles UoZ byl větší než pokles osob nad 50 let), v posledních třech letech činil nárůst 20,1 %.

K 31.12.2017 se kategorie osob nad 50 let podílela na skupině UoZ nezaměstnaných déle než 1 rok 60,2 %, v posledních třech letech tento podíl vzrostl o 19,7 procentních bodů, tedy o 48,6 % (graf v závěru kapitoly 3.1).

Hlavní příčiny dlouhodobé evidence této skupiny nezaměstnaných:

- základní nebo neúplné základní vzdělání (25 % UoZ nad 50 let)
- zdravotním postižení (36 % UoZ nad 50 let)
- hmotná nouze (17 % UoZ nad 50 let)
- exekuce (16 % UoZ nad 50 let)
- péče o závislou osobu (řada UoZ nad 50 let pečuje zejména o své staré rodiče, někteří i o děti do 15 let)

Nezanedbatelnou okolností je bydliště, tedy pracovní příležitosti a jejich dostupnost, kterých je obecně více v krajském městě. Tento vliv je patrný na procentuálním zastoupení těchto uchazečů v jednotlivých okresech, kdy nejvyšší podíl sledujeme dlouhodobě v okrese Svitavy, nejnižší naopak v okrese Pardubice. S celkově klesající nezaměstnaností dochází k výraznější diferenciaci mezi jednotlivými okresy.

Pracovníci úřadu práce se snaží s těmito uchazeči intenzivně pracovat, včetně úzké spolupráce se zaměstnavateli, vrátit je na pracovní trh, a to i za využití aktivní politiky zaměstnanosti.

**Přehled umístěných UoZ starších 50 let na jednotlivých nástrojích APZ v roce 2017**

Nástroj APZ	Počet UoZ umístěných na jednotlivé nástroje APZ v roce 2017				
	celkem	Z celkového počtu UoZ			
		nad 50 let	nad 50 / celkem v %	nad 55 let	nad 55 / celkem v %
Veřejně prospěšné práce	1 334	586	43,9	390	29,2
SÚPM SVČ	52	8	15,4	6	11,5
SÚPM vyhrazená místa	625	158	25,3	92	14,7
CHPM zřízení	32	9	28,1	4	12,5
Rekvalifikace zvolené	162	35	21,6	12	7,4
Rekvalifikace klasické	651	198	30,4	105	16,1
Pracovní rehabilitace	34	6	17,6	6	17,6

3.4 Uchazeči o zaměstnání se základním vzděláním**Vývoj počtu uchazečů se základním a neúplným základním vzděláním**

Okresy Pardubického kraje	Uchazeči se základním vzděláním - stav k			
	celkem		ženy	
	31.12.2016	31.12.2017	31.12.2016	31.12.2017
okres Chrudim	773	568	390	278
okres Pardubice	1 127	927	594	483
okres Svitavy	966	679	486	327
okres Ústí nad Orlicí	1 016	629	509	313
Pardubický kraj	3 882	2 803	1 979	1 401
Pardubický kraj – podíl na celkovém počtu uchazečů v %	26,9	27,6	28,1	28,7

V meziročním porovnání ve všech okresech kraje klesl počet uchazečů se základním vzděláním v evidenci. Celkem za kraj tento pokles činil 1 079 osob (27,8 %). Největší pokles byl sledován v okrese Ústí nad Orlicí, a to o 387 osob (38,1 %).

Uchazeči této skupiny k 31. 12. 2017 tvořili 27,6 % ze všech uchazečů v kraji.

Hlavní příčiny dlouhodobé evidence této skupiny nezaměstnaných:

- sezónnost prací
- nízké mzdy vzhledem k výši sociálních dávek
- hmotná nouze (40 % UoZ se základním a neúplným vzděláním)
- exekuce (37 % UoZ se základním a neúplným vzděláním)
- omezená dopravní obslužnost při vícesměnném provozu v některých lokalitách
- zdravotní postižení (18 % UoZ se základním a neúplným vzděláním)
- věk nad 50 let (33 % UoZ se základním a neúplným vzděláním)

Se všemi těmito aspekty se v některých případech potkává životní styl, při kterém v rodině nikdo nepracuje, tudíž být na sociálních dávkách se stává normálním. Místo snahy o



začlenění do pracovního procesu, se pak při výběrových řízeních zaměstnavatelé setkávají s uměním sebe prezentace tak, aby je sami nechtěli zaměstnat.

Podíl osob se základním vzděláním na celkovém počtu uchazečů v posledních třech letech zůstal na téměř stejné úrovni a vzrostl jen o 2,2 %, což znamená, že rovnoměrně klesá jak celkový počet UoZ v evidenci, tak počet osob se základním vzděláním. Podíl těchto osob na dlouhodobé evidenci činil k 31.12.2017 38,8 %, v posledních třech letech vzrostl pouze o 5 procentních bodů, tedy o 14,8 % (graf v závěru kapitoly 3.1).

Príznivé výsledky obou ukazatelů je možné přičíst zvýšené péči, která je této skupině uchazečů o zaměstnání věnována v posledních letech.

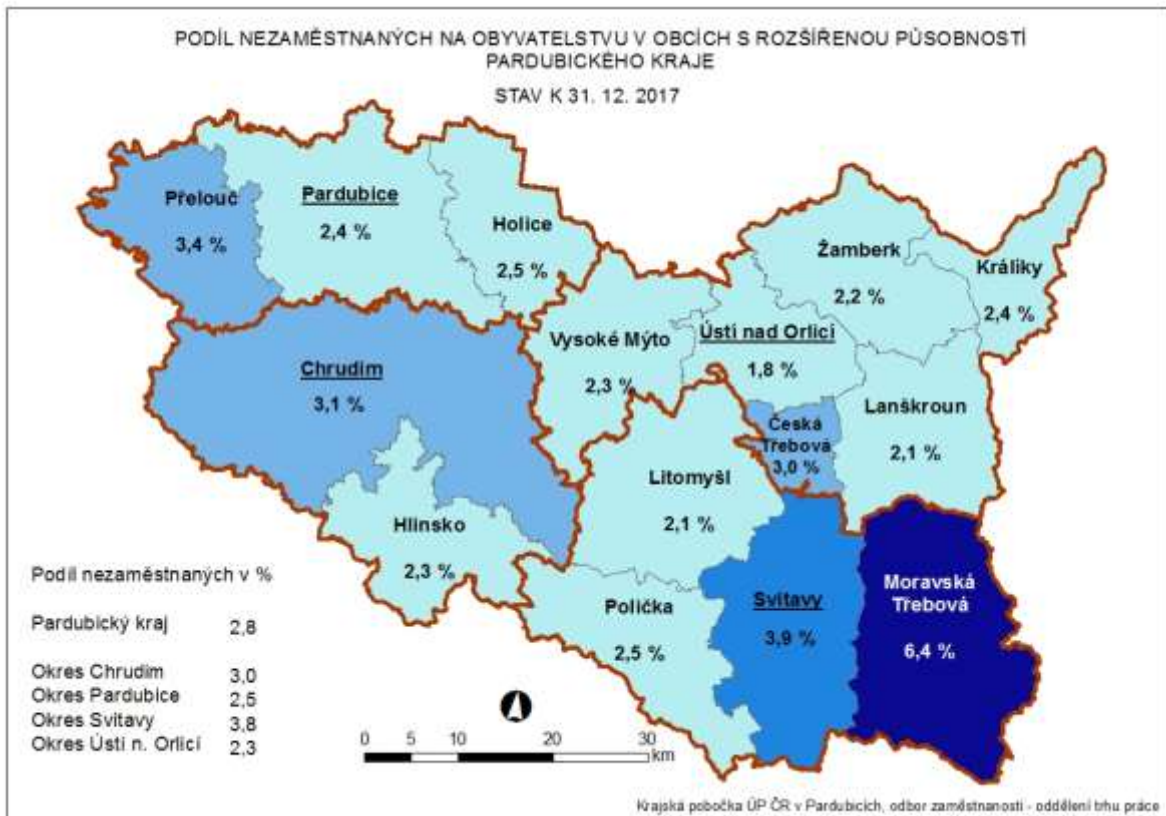
V závěru roku činila délka evidence osob se základním vzděláním v Pardubickém kraji 1,7 roku. Mezi jednotlivými okresy však existují velké rozdíly. Nejdéle byli v závěru roku tito uchazeči evidováni v okrese Svitavy, 2,2 roku, naopak v okresech Pardubice pouze 1,4 roku.

3.5 Charakteristika problémových regionů kraje

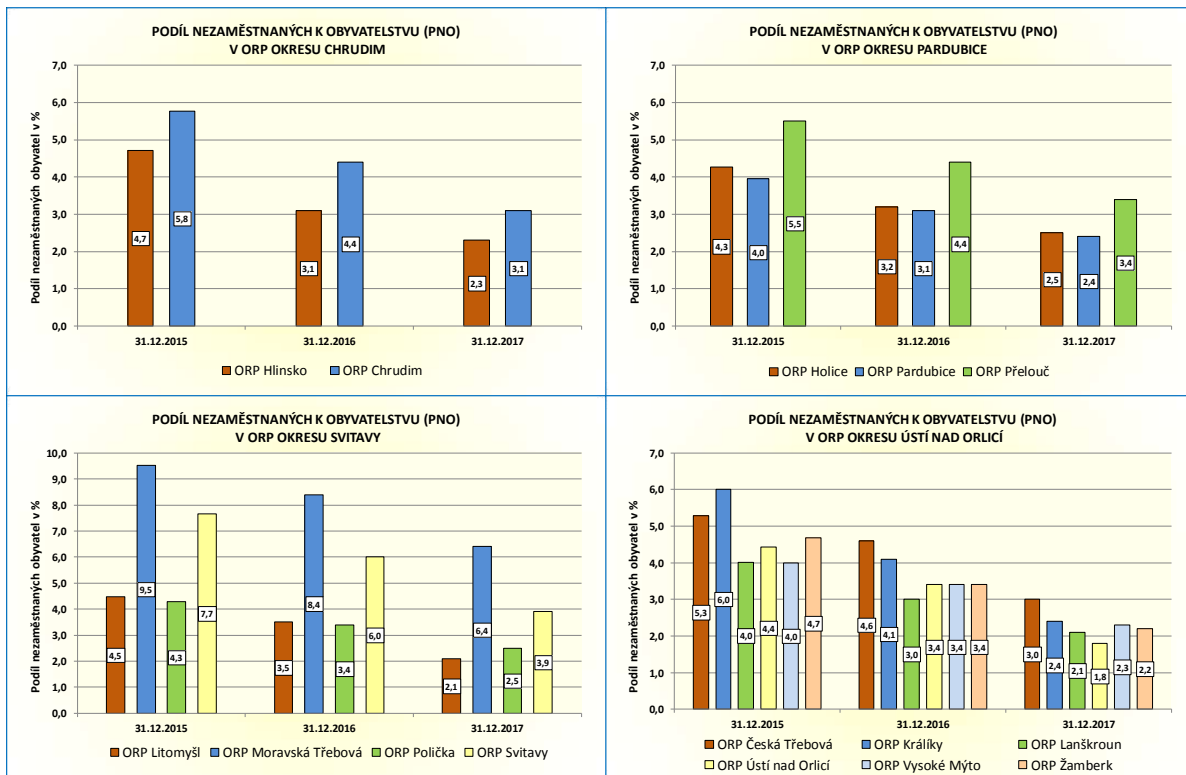
Protože k porovnání nezaměstnanosti v jednotlivých mikroregionech nelze použít obvody kontaktních pracovišť, které nejsou definovány konkrétními obcemi, bylo využito regionu obcí s rozšířenou působností (ORP).

Ukazatele nezaměstnanosti v regionech obcí s rozšířenou působností

Obce s rozšířenou působností	31. 12. 2016		31. 12. 2017	
	Počet uchazečů	Podíl nezaměstnaných obyvatel	Počet uchazečů	Podíl nezaměstnaných obyvatel
Moravská Třebová	1 480	8,4	1 121	6,4
Svitavy	1 277	6,0	820	3,9
Přelouč	775	4,4	599	3,4
Chrudim	2 618	4,4	1 842	3,1
Česká Třebová	604	4,6	382	3,0
Holice	409	3,2	317	2,5
Polička	446	3,4	337	2,5
Králíky	234	4,1	140	2,4
Pardubice	2 861	3,1	2 162	2,4
Hlinsko	509	3,1	351	2,3
Vysoké Mýto	725	3,4	496	2,3
Žamberk	687	3,4	462	2,2
Lanškroun	466	3,0	329	2,1
Litomyšl	623	3,5	391	2,1
Ústí nad Orlicí	601	3,4	361	1,8



Podíl nezaměstnaných na obyvatelstvu v jednotlivých ORP – meziroční srovnání



ORP Moravská Třebová

Tento region se rozkládá v okrese Svitavy a je regionem s dlouhodobě nejvyšším podílem nezaměstnaných v Pardubickém kraji. Početně největší zaměstnavatelé jsou zaměřeni na výrobu plastových součástek pro automobilový průmysl a strojírenskou výrobu. Neméně významní jsou zaměstnavatelé v zemědělské výrobě, lesnictví a stavebnictví. Přestože se jedná o region s nejvyšší nezaměstnaností v Pardubickém kraji (6,4 % k 31.12.2017), meziročně se podíl nezaměstnaných obyvatel snížil o 2 procentní body.

Faktory příznivě ovlivňující nezaměstnanost v ORP:

- nepřetržitý nábor zaměstnanců místními velkými firmami REHAU Automotive, s.r.o., ATEK s.r.o a ALEMA Lanškroun a.s.
- celkové ožívání ekonomické situace a zvyšování koupěschopnosti obyvatel zvyšují zaměstnanost i u menších zaměstnavatelů

Faktory nepříznivě ovlivňující nezaměstnanost v ORP:

- nadprůměrná zaměstnanost v sektoru zemědělská výroba, stavební výroba, pěstební a těžbařské práce v lese s dopadem na sezónní nezaměstnanost
- významná koncentrace „montážních firem“ v území ORP, což významně omezuje pestrost pracovní nabídky
- vysoký podíl nezaměstnaných osob se zdravotním omezením (OZP 23 %)
- vysoký podíl nezaměstnaných osob starších 50 let (42 %)
- vysoký podíl nezaměstnaných osob, které ohrožují rizika dlouhodobé nezaměstnanosti - nepracovat se stává zvykem (nad 1 rok 32 %)
- geografická i dopravně-obslužná odlehlost obcí zejména v oblasti na jihu a západě Moravskotřebovska

ORP Svitavy

Jedná se o region v okrese Svitavy. Podprůměrně jsou zde zastoupeny výrobní závody, v nichž je možnost celoročního provozu a tedy s konstantní zaměstnaností během celého roku. Naopak nadprůměrně je zastoupen segment pracovního trhu, kde aktivity podléhají sezónnosti – zemědělství, lesnictví, stavebnictví. Z hlediska průmyslových odvětví je zde zastoupena zejména výroba netkaných textilií. Nezaměstnanost 3,9 % v závěru roku o 1,1 procentního bodu převyšuje celokrajskou hodnotu, tato výše je však srovnatelná s podílem nezaměstnaných v celé ČR (3,8 %). Meziročně se podíl nezaměstnaných obyvatel v tomto ORP snížil o 2,1 procentního bodu.

Faktory příznivě ovlivňující nezaměstnanost v ORP:

- centrální umístění ORP v rámci okresu a s tím související kvalitní dopravní napojení
- přítomnost řady institucí ve městě Svitavy vyplývající z povahy okresního města, které v menších regionálních městech nejsou (nemocnice, úřady, banky, kulturní centra)
- intenzivní zprostředkování zaměstnání ze strany ÚP ČR



Faktory nepříznivě ovlivňující nezaměstnanost v ORP:

- geografická i dopravně-obslužná odlehlost obcí zejména v oblasti na jihu Svitavska
- rostoucí počet osob postihnutých exekucí
- vysoký podíl nezaměstnaných osob starších 50 let (44 %)

ORP Přelouč

Jedná se o mikroregion okresu Pardubice, který se nachází na důležitém dopravním uzlu (železniční, silniční a vodní doprava). ORP Přelouč je zemědělsko – průmyslová oblast s koncentrací zpracovatelského průmyslu a terciální sféry v Přelouči a Chvaleticích. Má dlouhodobě nejvyšší podíl nezaměstnaných obyvatel ze všech mikroregionů okresu Pardubice, přesto se s výší nezaměstnanosti 3,4 % řadí z celorepublikového hlediska k podprůměrným regionům. Ke konci roku 2017 zde došlo k meziročnímu snížení nezaměstnanosti o 1 procentní bod.

Faktory příznivě ovlivňující nezaměstnanost v ORP:

- příležitostí pro rozvoj podnikání i pro zaměstnanost lidí je poloha na trati Praha – Česká Třebová
- možnost dojíždění za prací především do Přelouče (svoz KIEKERT-CS, S.R.O.) dále do Pardubic, ale i do okolních okresů

Faktory nepříznivě ovlivňující nezaměstnanosti v ORP:

- nedostatek lidí s vyšším stupněm kvalifikace (VŠ a VŠO – zejména technický směr)
- v evidenci ÚP se nacházejí uchazeči vyššího věku se zaměřením na zemědělství, kteří hůře hledají zaměstnání.

ORP Chrudim

Jedná se o region v okrese Chrudim, který se vyznačuje zejména zastoupením zaměstnanosti v odvětví obchodu a služeb, strojírenství a výroby dopravních prostředků, zdravotnictví a sociální péče. Nemalá část obyvatelstva je pak zaměstnána v zemědělství, stavebnictví, v menší míře i při těžbě a dobývání, tedy odvětví se sezónním charakterem. Pro region Chrudimska má velký význam blízkost dvou krajských měst, a to Pardubic a Hradce Králové. Ke konci roku 2017 zde meziročně došlo k snížení nezaměstnanosti o 1,3 procentního bodu.

Faktory příznivě ovlivňující nezaměstnanost v ORP:

- soustředění významných strojírenských, stavebních firem
- rozvíjející se průmyslové zóny
- rozvinuté malé a střední podnikání
- příznivé podmínky pro cestovní ruch.

Faktory nepříznivě ovlivňující nezaměstnanost v ORP:

- slabé podnikatelské zázemí v některých obcích
- nedostatečná nabídka kvalifikovaných pracovních sil v oborech řemesel a strojírenských oborech
- sezónní nezaměstnanost.



ORP Česká Třebová

Tento region se rozkládá v okrese Ústí nad Orlicí. V minulosti byl region Českořebovska zaměřen především na textilní výrobu – zpracování bavlněné příze, ale také na vývoj a výrobu umělých textilií. Výrazným dalším zdrojem pracovního uplatnění byla všechna odvětví železniční dopravy. V současné době jde význam železniční dopravy opět do popředí, a to v souvislosti s vybudováním mezinárodního přepravního terminálu. Výrazně je také zastoupen strojírenský průmysl a zpracování výrobků z plastických hmot. Ke konci roku 2017 zde meziročně došlo k snížení nezaměstnanosti o 1,6 procentního bodu.

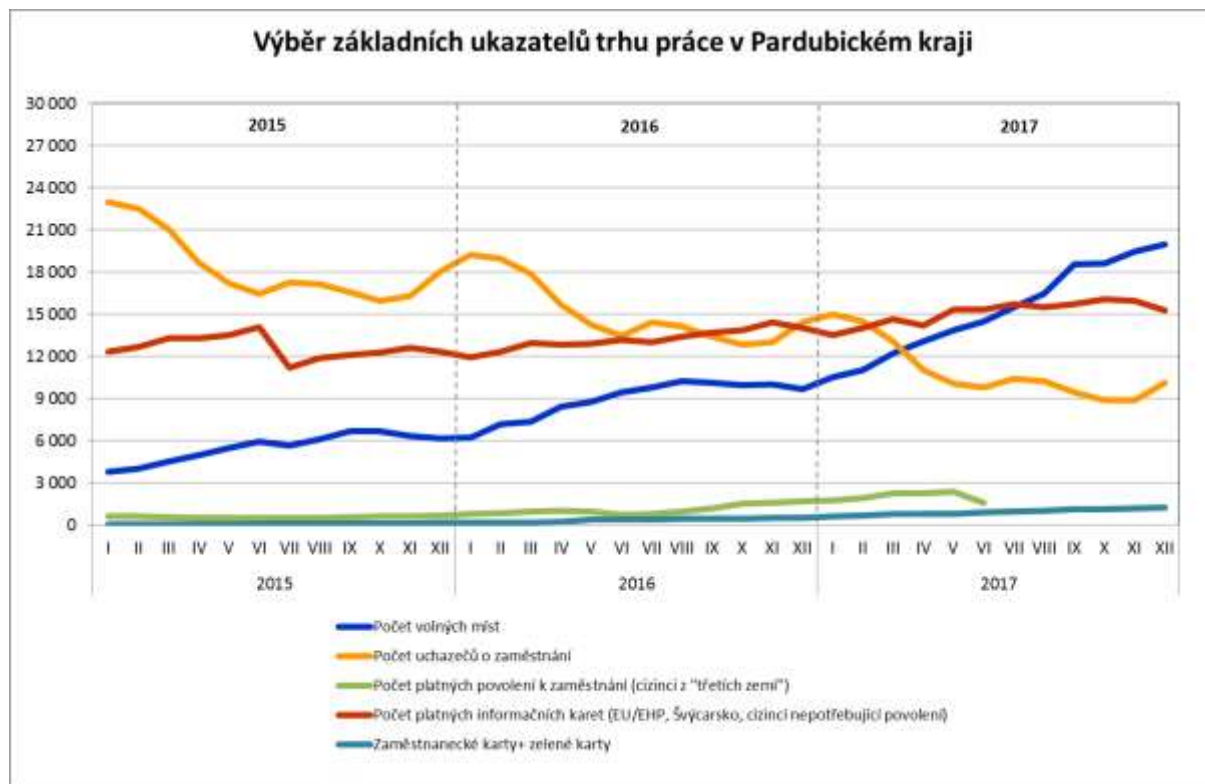
Faktory příznivě ovlivňující nezaměstnanost v ORP:

- výborná dopravní dostupnost dalších regionů po železnici
- pracovní příležitosti pro občany zdravotně postižené

Faktory nepříznivě ovlivňující nezaměstnanost v ORP:

- nesoulad profesní a vzdělanostní struktury mezi nabídkou a poptávkou na trhu práce
- vysoký podíl nezaměstnaných osob se zdravotním omezením (OZP 27 %)
- vysoký podíl nezaměstnaných osob starších 50 let (40 %)
- vysoký podíl nezaměstnaných osob, které ohrožují rizika dlouhodobé nezaměstnanosti (nad 1 rok 28 %)
- vysoký počet osob postihnutých exekucí (27 %)

4. Cizinci na trhu práce Pardubického kraje





Meziročně došlo v kraji ke zvýšení počtu platných povolení k zaměstnání pro cizí státní příslušníky o 849 tj. o 114 %. V kraji bylo k 31. 12. 2017 evidováno celkem 1 593 platných povolení, z toho nejvíce v okrese Pardubice (1 088). Cizinců se zaměstnaneckými a modrými kartami bylo ke konci roku sledováno 1 238, meziroční přírůstek činil 726, tj. 141,8 %.

K 31.12.2017 bylo v kraji evidováno 11 621 cizinců na základě informací zaměstnavatelů. Ve většině případů se jednalo o občany EU, zejména ze Slovenské republiky, Rumunska, Polska a Bulharska, mimo země EU pak o občany Ukrajiny. Nejvyšší počty jsou evidovány v okresech Pardubice a Ústí nad Orlicí.

Zahraniční zaměstnanost v Pardubickém kraji

Zaměstnaní cizinci	stav k	
	31.12.2016	31.12.2017
zaměstnaní s pracovním povolením	744	1 593
zaměstnanecké karty	511	1 237
informace o zaměstnání podle § 98 písm. a) až e), j) až p)	3 253	3 646
Informace o zaměstnání - občané EU, Norska, Islandu, Lichtenštejnska a Švýcarska	10 780	11 621
zelené karty + modré karty	1	1

Zahraniční zaměstnanost v jednotlivých okresech k 31.12.2017

okres	povolení (třetí země)	zaměst. + modré karty (třetí země)	informace EU/EHP Švýcarsko	informace (nepotřebují povolení)	celkem
Chrudim	244	66	1 975	855	3 140
Pardubice	1 088	690	5 906	1 636	9 320
Svitavy	194	122	1 054	402	1 772
Ústí nad Orlicí	67	360	2 686	753	3 866
Celkem za kraj	1 593	1 238	11 621	3 646	18 098

Okres Chrudim

K 31. 12. 2016 evidovala krajská pobočka ÚP ČR v okrese Chrudim 244 platných povolení k zaměstnání pro cizince. Současně bylo ke stejnému datu v okrese Chrudim na základě informací zaměstnavatelů evidováno 1 975 občanů EU/EHP a Švýcarska. Cizinců z jiných zemí, kteří podle zákona o zaměstnanosti nepotřebují povolení k zaměstnání, bylo na základě informací zaměstnavatelů evidováno celkem 855. V roce 2017 bylo z 99 % vydáno celkem 716 nových povolení na dobu do 90 dnů. Celkem bylo 10 prodloužených pracovních povolení pro osoby s cizí státní příslušností. 210 povolení bylo ukončeno řádně, 1 předčasně z důvodu odcestování na Ukrajinu.



Úřad práce České republiky, Krajská pobočka Pardubicích

Převážnou většinu tvořili občané Ukrajiny a Moldavska. Hlavním důvodem vydání povolení bylo zabezpečení pracovníků v profesích, jako jsou pomocný stavební dělník, svářeč, mechanik obsluhy strojů na výrobu a zpracování výrobků z plastu, pomocný manipulační dělník, ostatní pomocníci ve výrobě a ostatní pomocníci a uklízeči.

Mezi občany EU/EHP bylo nejvíce příslušníků Slovenska, Bulharska, Rumunska, Polska. Evidovaní cizinci, kteří nepotřebují povolení k zaměstnání, byli převážně příslušníci Ukrajiny, Moldavska a Vietnamu. Profese cizinců ze třetích zemí byli velmi rozmanité, nejvíce se jednalo o profese pomocných dělníků ve výrobě, stavebních a strojírenských dělníků.

Zaměstnaneckých karet pro cizince z třetích zemí bylo OAMP v průběhu roku 2017 vydáno celkem 143, ne všechny však ve stejném roce nabyly platnost. K 31.12.2017 bylo celkem platných 66 zaměstnaneckých karet, a to v profesích manažerských a zdravotnických, dále v profesích kovodělníků, techniků kontroly, svářečů, sportovních trenérů, masérů, ošetřovatelů a pomocných stavebních a uklízacích profesí.

Okres Pardubice

K 31. 12. 2017 evidovala krajská pobočka ÚP ČR v okrese Pardubice 1 088 platných povolení k zaměstnání pro cizince, z toho 348 pro ženy a 740 pro muže. Dále 690 povolení k zaměstnání formou zaměstnanecké karty. Současně bylo ke stejnému datu v okrese Pardubice na základě informací zaměstnavatelů evidováno 5 906 občanů EU/EHP a Švýcarska a 1 636 zaměstnaných cizinců ze třetích zemí, kteří podle zákona o zaměstnanosti nepotřebují povolení k zaměstnání.

Počet platných povolení k zaměstnání se od 31. 12. 2016 do 31. 12. 2017 zvýšil o 524 tj. o 93 %. Zvýšení počtu cizinců s povolením k zaměstnání se odráží v nárůstu poptávky po pracovní síle na tuzemském trhu.

Cizinci s povolením k zaměstnání pracovali převážně v profesích stavební dělníci, pomocní dělníci ve výrobě a uklízeči. Podle státní příslušnosti se jednalo převážně o občany Ukrajiny (stavební dělníci, uklízeči), Srbska (montážní dělníci), Běloruska a Ruska (řidiči nákladních automobilů, tahačů). Cizinci se zaměstnaneckou kartou pracovali zejména v profesích montážní dělníci, obsluha stojů na výrobu a zpracování výrobků z plastu, kovu, stavební dělníci, řidiči nákladních automobilů, tahačů. Podle státní příslušnosti se jednalo převážně o občany Mongolska (montážní dělníci elektronických zařízení), Ukrajiny (stavební dělníci a technické profese), Srbska (montážní dělníci), Běloruska a Ruska (řidiči nákladních automobilů, tahačů).

Mezi občany EU/EHP a Švýcarska převažovali občané Slovenské republiky, Rumunska a Bulharska. V případě evidovaných cizinců, u kterých se nevyžaduje povolení k zaměstnání, převažovali občané Ukrajiny a Vietnamu. Cizí státní příslušníci byli zaměstnáni převážně ve zpracovatelském průmyslu, ve službách a ve stavebnictví.

Okres Svitavy

K 31. 12. 2017 evidovala krajská pobočka ÚP ČR kontaktní pracoviště Svitavy 194 platných povolení k zaměstnání pro cizince z třetích zemí. Současně bylo ke stejnému datu v okrese Svitavy na základě informací zaměstnavatelů evidováno 1 054 občanů EU/EHP a Švýcarska



a 753 cizinců, kteří nepotřebují podle §98 zákona č. 435/2004 Sb., povolení k zaměstnání na území ČR.

Na základě oznámení zaměstnavatele o ukončení pracovního poměru cizince před lhůtou uvedenou na rozhodnutí zanikla v roce 2017 platnost povolení ze zákona č. 435/2004 Sb., §100 odst. 1, písm. b) pro 29 cizinců.

V roce 2017 bylo KoP Svitavy na základě dožádání Ministerstva vnitra vydáno 20 souhlasných závazných stanovisek ve věci prodloužení zaměstnaneckých karet.

K 31. 12. 2017 v okrese Svitavy pracovalo a bylo zaměstnavateli zaregistrováno 1 456 občanů na Informační kartu, kteří jsou zaměstnáni zejména v dělnických profesích – v průmyslu, ve stavebnictví, v textilní výrobě, rostlinné výrobě a zahradnictví, ve strojírenství a v odborných profesích ve zdravotnictví.

Zaměstnaneckých karet pro cizince z třetích zemí bylo OAMP v průběhu roku 2017 vydáno celkem 199, ne všechny však ve stejném roce nabyly platnost. K 31.12.2017 bylo celkem platných 122 zaměstnaneckých karet, z toho pro 48 žen, převážně v dělnických profesích, manažerských a zdravotnických profesích.

Okres Ústí nad Orlicí

Krajská pobočka ÚP ČR v okrese Ústí nad Orlicí v průběhu roku 2017 vydala 394 povolení k zaměstnání pro cizince z třetích zemí, z toho 392 nových a 2 prodloužení povolení k zaměstnání, z toho pro ženy 89 a muže 305. Jednalo se převážně o krátkodobá zaměstnání v průmyslu a ve stavebnictví v profesích pomocný dělník ve výrobě nebo dělník v oblasti výstavby budov. Největší podíl na celkové zaměstnanosti cizinců s povolením k zaměstnání měli občané Ukrajiny a Moldavska. Na základě oznámení zaměstnavatele o ukončení pracovního poměru cizince před lhůtou uvedenou na rozhodnutí nebo oznámení o nenastoupení cizince do zaměstnání zanikla platnost povolení ze zákona č. 435/2004 Sb., §100 odst. 1, písm. b) pro 177 cizinců.

K 31.12.2017 bylo v okrese Ústí nad Orlicí evidováno na základě informací zaměstnavatelů 2 686 občanů EU/EHP a Švýcarska a 753, kteří nepotřebují podle § 98 zákona č. 435/2004 Sb., povolení k zaměstnání na území ČR. Převážnou většinu tvořili občané Slovenska, Bulharska, Rumunska a Ukrajiny. Jsou zaměstnáváni zejména v dělnických profesích v elektrotechnickém a strojírenském průmyslu a ve stavebnictví. Mezi nejčastější profese patří obsluha strojů na výrobu a zpracování výrobků z plastů, montážní dělníci elektrických a elektronických přístrojů, montážní dělníci mechanických zařízení, pomocní pracovníci ve výrobě a dělníci v oblasti výstavby budov.



5. Prognóza vývoje trhu práce na rok 2018

Na vývoj situace na trhu práce v Pardubickém kraji budou mít vliv v dalším období faktory:

- a) **celorepublikové** – vládní výdaje do dopravní infrastruktury, školství a zdravotnictví, domácí spotřeba (chuť obyvatel utrácet), vývoj HDP, hospodářská a politická situace v dalších státech světa

- b) **místní** - při současném vývoji podílu nezaměstnaných obyvatel minimální nabídka skutečně využitelných lidských zdrojů, hlavně z hlediska struktury volné pracovní síly, možnosti, ochoty a zájmu pracovat.

Předpokládaný vývoj nezaměstnanosti v dalším období - Pardubický kraj

očekávaný stav k	mírnější varianta			pesimističtější varianta		
	počet evid. uchazečů celkem	z toho dosažitelní	PNO v % *)	počet evid. uchazečů celkem	z toho dosažitelní	PNO v % *)
30.6.2018	7 200	7 000	2,1 %	8 800	8 600	2,6 %
31.12.2018	8 200	8 000	2,4 %	10 000	9 700	2,9 %

*) PNO – Na základě dohody s Českým statistickým úřadem Ministerstvo práce a sociálních věcí počínaje lednem 2013 přešlo na nový ukazatel registrované nezaměstnanosti v ČR s názvem Podíl nezaměstnaných osob, který vyjadřuje podíl dosažitelných uchazečů o zaměstnání ve věku 15 – 64 let ze všech obyvatel ve stejném věku.



6. Realizace aktivní politiky zaměstnanosti v roce 2017

6.1 Realizace jednotlivých nástrojů APZ v roce 2017

Realizace APZ probíhala od 1. 2. 2017 na základě Směrnice ředitele krajské pobočky v Pardubicích č. 1/2016, včetně Dodatku č. 1 účinného od 1.4.2016, Dodatku č. 2 účinného od 15.4.2016, Dodatku č. 3 účinného od 10.5.2016, Dodatku č. 4 účinného od 15.8.2016, Dodatku č. 5 účinného od 22.12.2016, Dodatku č. 6 účinného od 15.5.2017 a Dodatku č. 7 účinného od 1.9.2017 - vnitřních předpisů k provedení směrnice GŘ č. 1/2015 (Postup Úřadu práce ČR při realizaci nástrojů a opatření aktivní politiky zaměstnanosti) ve znění Dodatku č. 1, Dodatku č. 2, Dodatku č. 3, Dodatku č. 4, Dodatku č. 5. a Dodatku č. 6. V těchto vnitřních předpisech byly formulovány zásady pro poskytování příspěvků v rámci APZ v roce 2017 a současně stanovena kritéria pro zařazování uchazečů na jednotlivé nástroje APZ.

V roce 2017 byl krajské pobočce v Pardubicích přidělen rozpočet v celkové výši 209 739 770,- Kč z národních prostředků na APZ. V rámci národního individuálního projektu „Nové pracovní příležitosti - VPP“ (dále NOPP-VPP) byl v roce 2017 krajské pobočce v Pardubicích navýšen rozpočet o 25 000 000,- Kč na celkovou výši 152 724 000,- Kč. V rámci národního individuálního projektu „Nové pracovní příležitosti - SÚPM“ (dále NOPP-SÚPM) byl v roce 2017 krajské pobočce v Pardubicích navýšen rozpočet o 14 000 000,- Kč na celkovou výši 124 250 000 Kč.

Z prostředků národní APZ byly na oddělení trhu práce financovány příspěvky na vytvoření míst v rámci veřejně prospěšných prací, na vyhrazená společensky účelná pracovní místa, na vyhrazená společensky účelná pracovní místa na samostatnou výdělečnou činnost, na překlenovací příspěvek, zaměstnávání osob se zdravotním postižením a na regionální mobilitu; z prostředků NOPP – VPP byly financovány příspěvky na vytvoření míst na veřejně prospěšné práce; z prostředků NOPP - SÚPM byly financovány příspěvky na vyhrazená společensky účelná pracovní místa. Na tyto aktivity v rámci APZ byly vyčerpány prostředky ve výši 87 093 tis. Kč z národní APZ a ve výši 92 225 tis. Kč z projektů NOPP – VPP, NOPP – SÚPM, POVEZ II, VDTP II a RIP.

Do roku 2018 byly současně vytvořeny následující závazky - na VPP z národní APZ cca 46 045 tis. Kč, na VPP z projektu NOPP-VPP cca 10 963 tis. Kč, na SÚPM z národní APZ cca 9 121 tis. Kč, na SÚPM z projektu NOPP-SÚPM cca 6 655 tis. Kč. Celkové závazky z národních prostředků byly vytvořeny ve výši 55 735 tis. Kč vč. rekvalifikací, NOPP-VPP a NOPP SÚPM ve výši 17 618 tis. Kč.



Přehled APZ od počátku roku do 31. 12. 2017

nástroj APZ	počet vytvořených míst	počet umístěných uchazečů (příp. podpořených zaměstnanců)	z toho OZP	Vyplacené finanční prostředky
VPP	1 264	1 251	214	77 651 000
SÚPM zřízená zaměstnavatelem	0	0	0	0
SÚPM vyhrazená zaměstnavatelem	173	173	22	6 717 000
SÚPM - SVČ zřízená UoZ	0	52	8	1 243 000
CHPM zřízená zaměstnavatelem	18	32	32	290 000
CHPM - SVČ osob se ZP	-	0	0	0
CHPM, CHPM SVČ – provoz	-	2	-	30 000
příspěvek na zapracování	-	0	0	0
překlenovací příspěvek	-	5	2	25 000
rekvalifikace (bez zvolených)	-	10	5	512 000
zvolené rekvalifikace	-	5	0	
poradenské činnosti	-	2 173	-	
pracovní rehabilitace	-	34	34	139 000
regionální mobilita – příspěvek na dojížděku	-	60	17	286 000
regionální mobilita – příspěvek na přestěhování	-	4	0	200 000
celkem národní APZ	1 455	3 801	334	87 093 000
VPP NIP	83	83	15	11 487 000
SÚPM NIP vyhrazená	129	128	21	10 004 000
rekvalifikace NIP (bez zvolených)	-	530	95	4 810 000
zvolené rekvalifikace NIP	-	145	12	
poradenské činnosti a pracovní rehabilitace NIP	0	0	0	0
RIP OP Z (bez záruk pro mladé)	237	289	47	17 248 000
Záruky pro mladé	115	115	3	18 495 000
Iniciativa podpory zaměstnanosti mládeže	0	0	0	0
Soutěžní/grantové projekty ESF	-	71	14	0
POVEZ II	-	1 398	-	30 181 000
celkem ESF – OP Z	564	2 759	207	92 225 000
celkem nár. APZ + ESF	2 019	6 560	541	179 318 000



Veřejně prospěšné práce (VPP) - v roce 2017 byly řešeny příspěvky na VPP zejména u obcí, měst a jimi zřízených organizací (popis činnosti - pomocný dělník při úklidu a údržbě veřejné zeleně, lesa a komunikací, budov a dalších objektů v majetku obce; asistent prevence kriminality). Vzdělávacím zařízením (MŠ, ZŠ a SŠ) byl poskytován příspěvek zejména na pracovníky poskytující ostatní osobní služby dětem se zdravotním postižením.

Vymezení umístěvaných uchazečů: Prioritně byli řešeni uchazeči vedení v evidenci Úřadu práce ČR nepřetržitě déle než 5 měsíců, nebo uchazeči v evidenci nepřetržitě déle než 3 měsíce, kterým byla vzhledem k jejich zdravotnímu stavu, věku (absolventi bez praxe, mladí do 30 let a osoby nad 50 let) věnována při zprostředkování zaměstnání zvýšená péče, osoby pečující o dítě do 15 let, osoby vyžadující zvláštní pomoc z jiných vážných důvodů (ohrožení sociálním vyloučením, předpoklad dlouhodobého setrvání v evidenci Úřadu práce ČR), nebo uchazeči vedení v evidenci Úřadu práce ČR nepřetržitě podobu nejméně jednoho měsíce pro umístění na pozici asistent prevence kriminality.

Dále bylo individuálně posuzováno umístění uchazečů vyžadujících zvýšenou péči, zejména se to týkalo uchazečů po výkonu trestu, nepřizpůsobivých, případně uchazečů ze sociokulturních menšin.

Výše poskytovaného příspěvku: Příspěvek byl poskytován na klasické VPP a asistenta zdravotně postižených osob ve výši 15 000,- Kč měsíčně. Na VPP předáka (koordinátora) a asistenta prevence kriminality byl příspěvek poskytován ve výši 16 000,- Kč měsíčně. Uváděné částky byly poskytovány v případě plného úvazku.

V roce 2017 bylo uzavřeno celkem 562 nových dohod o zřízení míst na VPP, z toho 497 z národní APZ a 65 z OP Z projekt NOPP-VPP; na těchto pracovních místech bylo v průběhu roku umístěno 1 334 uchazečů o zaměstnání, z toho 229 osob se zdravotním postižením.

Celkem bylo na VPP vyplaceno 89 138 tis. Kč, z toho v rámci národní APZ 77 651 tis. Kč a v rámci OP Z 11 487 tis. Kč.

V 1. pololetí významně vzrůstal zájem zaměstnavatelů – zejména obcí – o navýšení počtu vytvářených míst na VPP ve všech okresech Pardubického kraje, nejvíce osob bylo podpořeno na Svitavsku – 554, na Chrudimsku – 289, na Pardubicku – 255 a dále na Ústecku – 236. V první etapě byly dohody uzavírány dle požadavku žadatelů maximálně na 12 měsíců. V případě zájmu žadatele o prodloužení doby trvání dohody, byly po individuálním posouzení a při splnění všech stanovených podmínek dohody prodlouženy až na 24 měsíců.

Společensky účelná pracovní místa vyhrazená – příspěvek byl poskytován na úhradu mezd a jejich náhrad, včetně pojistného na sociální zabezpečení a příspěvku na státní politiku zaměstnanosti a pojistného na všeobecné zdravotní pojištění zaměstnavateli, který vyhradil pracovní místo pro uchazeče o zaměstnání vyžadujícího zvýšenou péči, doporučeného na toto místo úřadem práce.

Vymezení umístěvaných uchazečů: Prioritně byli řešeni uchazeči vedení v evidenci Úřadu práce ČR nepřetržitě déle než 12 měsíců nebo uchazeči v evidenci nepřetržitě déle než 5 měsíců, kterým je vzhledem k jejich zdravotnímu stavu, věku (mladí do 30 let, tzn. 29 let včetně a osoby nad 50 let) věnována při zprostředkování zaměstnání zvýšená péče, osoby



pečující o dítě do 15 let, nebo osoby vyžadující zvláštní pomoc z jiných vážných důvodů (ohrožení sociálním vyloučením, předpoklad dlouhodobého setrvání v evidenci Úřadu práce ČR), nebo absolventi bez praxe. V případě absolventů do organizačních složek státu (OSS) nebo jejich příspěvkových organizací (PO) byla délka evidence stanovena na minimálně 3 měsíce.

Výše poskytovaného příspěvku: Příspěvek byl poskytován po dobu 6-ti měsíců, u uchazečů evidovaných do 24 měsíců ve výši 11 000 Kč měsíčně, u uchazečů evidovaných nad 24 měsíců ve výši 13 000 Kč měsíčně v případě plného úvazku. V případě absolventů umisťovaných do OSS nebo jejich PO byla výše příspěvku stanovena na 24 000 Kč měsíčně v případě plného úvazku, a to maximálně po dobu 12-ti měsíců.

V roce 2017 bylo uzavřeno celkem 302 dohod o vyhrazení SÚPM, z toho 173 z národní APZ a 129 z OP Z projektu NOPP - SÚPM; v rámci uzavřených dohod bylo vyhrazeno celkem 302 míst (173 míst z národní APZ a 129 míst OP Z); na těchto pracovních místech bylo v průběhu roku umístěno celkem 301 uchazečů o zaměstnání, z toho 43 osob se zdravotním postižením.

Celkem bylo na SÚPM vyplaceno 16 721 tis. Kč, z toho v rámci národní APZ 6 717 tis. Kč a 10 004 tis. Kč v rámci OP Z. Uchazeči o zaměstnání byli do tohoto nástroje zařazováni podle kritérií stanovených v Zásadách APZ pro rok 2017. Od poloviny roku postupně stoupal počet žádostí o příspěvek ve všech okresech Pardubického kraje, což bylo zapříčiněno změnou kritérií APZ zejména v oblasti prioritně podporované skupiny uchazečů. Nejvíce uchazečů bylo podpořeno na Pardubicku - 105, na Svitavsku – 80, na Ústecku – 64 a dále na Chrudimsku – 52.

Společensky účelná pracovní místa – samostatná výdělečná činnost - nástroj, kterým ÚP poskytoval příspěvek uchazečům o zaměstnání, kteří chtěli začít podnikat. Komise individuálně posuzovala jednotlivé předkládané podnikatelské záměry z hlediska reálnosti a záruk dlouhodobějšího úspěšného podnikání. Byly podporovány hlavně výrobní činnosti a vznik pracovních míst v problémových mikroregionech resp. obcích, dále podnikání v oblastech, které vytváří prostor pro následné zaměstnání dalších uchazečů. Současně komise přihlížela i k celkové připravenosti uchazečů na podnikání. Dohody se uzavírají na 365 (v případě přestupného roku 366) dnů. V 5-ti případech byl žadatelům poskytnut překlenovací příspěvek.

Vymezení umisťovaných uchazečů: Prioritně byli řešeni uchazeči vedení v evidenci Úřadu práce ČR nepřetržitě déle než 12 měsíců nebo uchazeči vedení v evidenci déle než 5 měsíců, kterým byla vzhledem k jejich zdravotnímu stavu, věku (mladí do 30 let, tzn. 29 let včetně a osoby nad 50 let) věnována při zprostředkování zaměstnání zvýšená péče, osoby pečující o dítě do 15 let, nebo osoby vyžadující zvláštní pomoc z jiných vážných důvodů (ohrožení sociálním vyloučením, předpoklad dlouhodobého setrvání v evidenci Úřadu práce ČR), nebo absolventi bez praxe.

V roce 2017 bylo uzavřeno celkem 52 dohod (všechny z národní APZ), 5 žádostí bylo zamítnuto; v rámci těchto dohod bylo vytvořeno 52 nových míst pro osoby samostatně výdělečně činné. Počet uzavřených dohod se oproti roku 2016 (63 dohod) snížil o 11.

Příspěvek byl poskytován ve výši max. 40 000,- Kč na 1 místo; v případech předpokládaných nízkých nákladů byl příspěvek snížen na zpravidla 20-35 000,- Kč. Převažujícími činnostmi,



na které byl příspěvek poskytnut, jsou služby, řemesla a obchodní činnost; v některých případech není příspěvek vyčerpán v plné výši a nevyčerpaná částka se pak vrací. Celkem bylo na SVČ vyplaceno 1 243 tis. Kč, na překlenovací příspěvek (5 případů) bylo vyplaceno 25 tis. Kč (vše v rámci národní APZ).

Chráněná pracovní místa - zřízení

Úřad práce podporoval vytváření chráněných pracovních míst (dále jen CHPM) pro osoby se zdravotním postižením formou příspěvku na zřízení těchto míst. Délka závazku obsazení chráněného pracovního místa byla stanovena na 3 roky. Příspěvek se poskytoval zálohově na pracovní místa zřízená na pracovišti zaměstnavatele.

V roce 2017 bylo uzavřeno celkem 10 dohod o zřízení CHPM, všechny z národní APZ, 2 žádosti byly zamítnuty; v rámci těchto dohod bylo vytvořeno celkem 18 míst, na těchto pracovních místech bylo postupně v průběhu roku umístěno celkem 32 osob se zdravotním postižením. Příspěvek byl poskytován ve výši do 40 000,- Kč na jedno pracovní místo. Celkem bylo na zřízení CHPM vyplaceno 290 tis. Kč z národní APZ.

Regionální mobilita

Od 1.11.2016 je pilotován příspěvek na regionální mobilitu i v Pardubickém kraji. Příspěvek na regionální mobilitu se skládá ze dvou samostatných vzájemně kombinovatelných příspěvků, a to příspěvku na dojížděku a příspěvku na přestěhování.

V případě příspěvku na dojížděku bylo přijato v roce 2017 celkem 85 žádostí a uzavřeno 60 dohod, v rámci těchto dohod bylo podpořeno 60 uchazečů o zaměstnání. Mezi nejčastější důvody zamítnutí žádosti patřily: Adresa trvalého bydliště nebyla bydlištěm vedeným pro účely zprostředkování zaměstnání, nekolidující zaměstnání u téhož zaměstnavatele, vzdálenost do 10 km a existence spojení veřejnou dopravou. Dohody byly uzavírány na 6 měsíců nejčastěji s příspěvkem ve výši 1 500,- Kč měsíčně. V roce 2017 bylo na příspěvek na dojížděku celkem vyplaceno 286 tis. Kč z národní APZ.

V případě příspěvku na přestěhování bylo v roce 2017 přijato celkem 5 žádostí a uzavřeny 4 dohody. Příspěvek byl poskytován ve výši do 50 000,- Kč v rámci jedné žádosti o příspěvek na přestěhování. Celkem bylo vyplaceno 200 tis. Kč z národní APZ.

**Rekvalifikace (RK zabezpečované ÚP ČR, zvolené, zaměstnanecké),
poradenství a pracovní rehabilitace****Rekvalifikace**

Struktura účastníků všech rekvalifikací (tj. zabezpečovaných i zvolených)

Účastníci rekvalifikací	Celkem v rekvalifikaci	Zahájené v roce 2017	Ukončené		Pokračují do dalšího roku	Zaměření RK	
			celkem	z toho úspěšně		profesní	ostatní
Celkem	826	809	809	706	17	96	730
z toho ženy	492	483	487	425	6	55	437
NP APZ	15	15	12	11	3	2	13
NIP	687	672	678	588	9	65	622
RIP	53	51	51	44	2	22	31
Grantové projekty	71	71	68	63	3	7	64
Uchazeči o zam.	786	770	770	669	16	91	695
Zájemci o zam.	38	37	37	35	1	4	34
Evidence OZP	2	2	2	2	0	1	1
Osoby se ZP	150	145	150	128	3	17	133

Struktura účastníků zabezpečovaných rekvalifikací

Účastníci rekvalifikací zabezpečovaných	Celkem v rekvalifikaci	Zahájené v roce 2017	Ukončené		Pokračují do dalšího roku	Zaměření RK	
			celkem	z toho úspěšně		profesní	ostatní
Celkem	655	650	642	546	11	45	610
z toho ženy	394	394	391	332	3	18	376
NP APZ	10	10	7	6	3	2	8
NIP	534	529	528	443	4	24	510
RIP	40	40	39	34	1	12	28
Grantové projekty	71	71	68	63	3	7	64
Uchazeči o zam.	628	623	615	520	11	43	585
Zájemci o zam.	25	25	25	24	0	1	24
Evidence OZP	2	2	2	2	0	1	1
Osoby se ZP	134	134	134	113	3	9	125



Struktura účastníků zvolených rekvalifikací

Účastníci rekvalifikací zvolených	Celkem v rekvalifikaci	Zahájené v roce 2017	Ukončené		Pokračují do dalšího roku	Zaměření RK	
			celkem	z toho úspěšně		profesní	ostatní
Celkem	171	159	167	160	6	51	120
z toho ženy	98	89	96	93	3	37	61
NP APZ	5	5	5	5	0	0	5
NIP	153	143	150	145	5	41	112
RIP	13	11	12	10	1	10	3
Grantové projekty	0	0	0	0	0	0	0
Uchazeči o zam.	158	147	155	149	5	48	110
Zájemci o zam.	13	12	12	11	1	3	10
Evidence OZP	0	0	0	0	0	0	0
Osoby se ZP	16	11	16	15	0	8	8

Zaměstnanecké rekvalifikace

	Počet dohod	Počet zaměstnanců v rekvalifikaci
Celkem	1	2
financováno z národních prostředků	1	2
financováno z ESF	0	0

Realizací rekvalifikací bylo umožněno uchazečům a zájemcům o zaměstnání nalézt nové zaměstnání a v rámci možností zajistit soulad mezi požadavky zaměstnavatelů a kvalifikací žadatelů o zaměstnání. Bylo využíváno jak zabezpečené formy, tak zvolené formy realizace.

Oproti minulým letům měla na celkový počet zařazených klientů do rekvalifikací (zabezpečenou i zvolenou formou) vliv klesající nezaměstnanost. Další odliv klientů pak nastal do rekvalifikací v rámci soutěžních projektů.

Díky ukončenému výběrovému řízení na dodavatele rekvalifikačních kurzů začaly být v roce 2017 realizovány zabezpečené rekvalifikace v mnohem větší míře, než v roce předcházejícím.

Zvyšující se nabídka volných pracovních míst se projevila ve všech okresech kraje – uchazeči projevovali nejvíce zájem o zabezpečenou formu rekvalifikačních kurzů v oblasti řídičských oprávnění (tj. sk. T, C, C-E, D, včetně profesních způsobilostí) a v oblasti svařování, což koresponduje s poptávkou zaměstnavatelů. Úřad práce hojně zabezpečoval i



rekvalifikace Obsluhy osobního počítače, Účetnictví a daňové evidence, Strážného, Pracovníka v sociálních službách, kurzy Obsluhy CNC strojů a Přípravy teplých pokrmů.

Zvolenou formou realizace rekvalifikací byly řešeny individuální potřeby UoZ a ZoZ, tj. „na míru“ za účelem získání jejich pracovního uplatnění. Škála zvolených rekvalifikací byla pestrá, jednalo se např. o kurzy: chůva pro děti do zahájení povinné školní docházky, sanitář, pracovník grafického studia, fotograf, sportovní masáž, permanentní makeup, tatér, manažer projektu, odbornosti dle vyhl. 50/78 Sb., strojník stavebních strojů, kurzy v oblasti svařování a oblasti řídičských oprávnění, dřevorubec, instruktor zdravotní tělesné výchovy, pracovník v sociálních službách, a také kurzy účetnictví a mzdového účetnictví. Jednalo se jak o klasické „čisté“ rekvalifikace, tak o profesní kvalifikace v rámci národní soustavy kvalifikací.

V rámci pracovní rehabilitace byla zabezpečovaná forma realizace rekvalifikací využita i pro klienty, kteří mají statut evidence OZP, a to v okrese Svitavy a Ústí nad Orlicí.

Poradenské činnosti (externí zajištění)

V roce 2017 nebyly externí poradenské činnosti realizovány.

Poradenské činnosti (interní zajištění)

skupinové:

Název poradenské činnosti	Počet konání	Počet zařazených účastníků
Skupinové poradenství pro ZŠ	150	3314
Skupinové poradenství pro SŠ, VOŠ, VŠ	104	2479
Skupinové poradenství pro UoZ, ZZ a veřejnost	605	4243
Skupinové informační schůzky (práva a povinnosti UoZ, nabídka služeb ÚP, kontakty, ...)	222	2146
Skupinové poradenství Job Club	4	27
Celkem v roce 2017 skupinové poradenství	1085	12209
Akce IPS a EURES (prezentace IPS a EURES na veletrzích, výstavách, ...)	70	
Setkání s výchovnými poradci (semináře, přednášky, besedy, ...)	20	
Celkem v roce 2017 akce ÚP	90	

**individuální:**

	Počet konání
Individuální poradenství	9090
Individuální poradenství v rámci projektů RIP	133
Bilanční diagnostika	41
CELKEM v roce 2017 individuální poradenství	9264
Distanční poradenství	5761
CELKEM v roce 2017 distanční poradenství	5761

V roce 2017 proběhlo 150 skupinových programů pro žáky ZŠ, kterých se zúčastnilo 3 314 žáků, 104 skupinových programů pro žáky SŠ, VOŠ, VŠ, kterých se zúčastnilo 2 479 žáků a 4 Job Cluby, kterými prošlo 27 uchazečů o zaměstnání. Poradenské práce se skupinou UoZ, ZZ a veřejnosti (např. tvorba životopisu, práce s portálem MPSV, rozvíjení komunikačních dovedností, sebeprezentace apod.) se zúčastnilo 4 243 klientů v 605 programech. Bylo zrealizováno 222 informačních schůzek pro UoZ, kteří na nich byli seznámeni s právy a povinnostmi, byly jim nabídnuty služby úřadu práce, kontakty atd. Těchto schůzek se zúčastnilo 2 146 uchazečů o zaměstnání.

Individuálním kariérovým poradenstvím prošlo 9 090 klientů a dalších 5 761 klientů využilo poradenství na dálku.

Úřad práce se prezentoval na 70 akcích (veletrhy, výstavy škol a vzdělávání, burzy práce) a připravil 20 akcí (semináře, přednášky, besedy) pro odbornou a pedagogickou veřejnost.

Pracovní rehabilitace

Okres	Počet žádostí o pracovní rehabilitaci	Počet IPPR	Formy pracovní rehabilitace			Ergo-diagnostika	Neuropsychologické vyšetření
			Příprava k práci	Rekvalifikační kurz	Poradenství		
Chrudim	1	0	0	0	0	0	0
Pardubice	8	7	8	0	3	1	0
Svitavy	15	12	2	4	12	2	0
Ústí nad Orlicí	15	15	12	2	13	0	0
Celkem	39	34	28	6	28	3	0

V rámci pracovní rehabilitace se Úřad práce ČR snaží vycházet z individuálních potřeb každého klienta, který o pracovní rehabilitaci požádá. Veškeré aktivity mají za cíl prověření schopností účastníků pracovní rehabilitace pracovat s ohledem na aktuální zdravotní stav a pomoci jim buď se získáním, nebo obnovením pracovních návyků. V roce 2017 bylo podáno celkem 39 žádostí o pracovní rehabilitaci a uzavřeno 34 individuálních plánů pracovní rehabilitace. Nejčastěji využitou formou pracovní rehabilitace byla příprava k práci, dále pak poradenská činnost a specializované rekvalifikační kurzy.



V rámci pracovní rehabilitace 3 klienti absolvovali ergodiagnostické vyšetření. Navíc bylo v roce 2017 provedeno dalších 24 ergodiagnostických vyšetření a 2 neuropsychologická vyšetření (mimo pracovní rehabilitaci).

Příprava k práci probíhala na chráněných pracovních místech. Mezi druhy činností, na které byla prováděna, patří např. administrativní pracovník, pomocný dělník v oděvním průmyslu, švadlena, obsluha kavárny, obsluha v občerstvení, dělník ve výrobě, montážní práce, kontrola a balení výrobků, prodavačka, pomocné práce na zahradě.

Mezi realizované rekvalifikační kurzy patří např. Obsluha PC se zaměřením na práci v Excelu, Chůva pro děti do zahájení povinné školní docházky, Pracovník v sociálních službách, Chůva, Nástrojář, Kurz k vyhl. 50/1978 Sb.

Poradenská činnost byla zajištěna zejména interně poradenskými pracovníky úřadu práce. Mnohým účastníkům se tak zvýšila šance nalézt trvalé zaměstnání buď na chráněném pracovním místě, nebo u běžného zaměstnavatele.

6.3 Projekty ESF (RIP, NIP, Záruky pro mladé, Iniciativa podpory zaměstnanosti mládeže)

Regionální individuální projekty

Krajská pobočka ÚP ČR v Pardubicích v roce 2017 realizovala regionální individuální projekty: Nový start pro aktivní život v Pardubickém kraji, Návrat do práce v Pardubickém kraji, Záruky pro mladé v Pardubickém kraji a zahájila realizaci projektu Cvičná firma v Pardubickém kraji. Projekty jsou spolufinancovány z Evropského sociálního fondu, konkrétně z Operačního programu Zaměstnanost, a státního rozpočtu ČR.

Záruky pro mladé v Pardubickém kraji, reg. č. CZ.03.1.48/0.0/0.0/15_004/0000012

Projekt „Záruky pro mladé v Pardubickém kraji“ je realizován Úřadem práce ČR – krajskou pobočkou v Pardubicích od 01. 02. 2016 ve spolupráci s ostatními kontaktními pracovišti v kraji. Jeho ukončení se předpokládá k 31. 01. 2019 a hospodaří s rozpočtem 51 928 494 Kč.

Hlavním cílem projektu je zvýšení zaměstnanosti a samotné zaměstnatelnosti osob do 29 let věku na trhu práce. Do projektu mohou vstupovat jak uchazeči o zaměstnání, tak zájemci o zaměstnání a osoby neaktivní, které nejsou ani v procesu vzdělávání ani v procesu pracovním. Jedinou podmínkou vstupu do projektu je věk 29 let (včetně). Na dotovaná pracovní místa mohou nastoupit uchazeči o zaměstnání, kteří splňují podmínku minimální evidence 3 měsíce a praxe v maximální výši 3 let (do ledna 2017 platila podmínka max. 2 let praxe, od února 2017 platí podmínka max. 3 roky praxe)

Účastníci jsou do projektu nabíráni formou hromadných informačních schůzek. Za rok 2017 proběhlo celkem 25 hromadných informačních schůzek ve 4 okresech. Na hromadné schůzky bylo pozváno 531 osob, dostavilo se jich 379, z nichž vstoupilo do projektu celkem 204 osob - největší zájem byl v okrese Chrudim 69 osob, v okrese Pardubice 65 osob, v okrese Svitavy 39 osob a v okrese Ústí nad Orlicí 31 osob. Dále osm osob vstoupilo do



projektu individuálně, mimo hromadné schůzky. Celkem v roce 2017 vstoupilo do projektu 212 osob.

Po svém vstupu do projektu musí účastníci povinně absolvovat poradenský program „Orientace na trhu práce“ v délce 40 vyučovacích hodin (v 8/2017 byla změněna struktura poradenského programu). Následně je aktivně vyhledáváno pracovní místo pro účastníka projektu a to formou dotovaných a nedotovaných pracovních míst. Pravidelně každý měsíc probíhá individuální konzultace s účastníkem projektu zaměřená na podporu a pomoc při vyhledávání volných pracovních míst. V roce 2017 úspěšně absolvovalo poradenský program 163 účastníků projektu.

Projekt nabízí řadu volitelných aktivit např. rekvalifikace, dále aktivitu „Návrat do vzdělávání“ pro osoby do 29 let věku se základním vzděláním, pomocí které se mohou navrátit zpět do vzdělávacího procesu a doplnit si vzdělání. Do opatření se v roce 2017 zapojilo celkem 8 osob, ale jen dva uchazeči nakonec nastoupili na střední školy.

Analýzy klíčových aktivit projektu:

1. Analýza finančních prostředků vynaložených na rekvalifikace

Forma podpory	2017		Celkem za projekt	
	počet	finanční prostředky	počet	finanční prostředky
Rekvalifikace	6	57 101 Kč	6	57 101 Kč

V projektu jsou využity nástroje aktivní politiky zaměstnanosti - dotovaná pracovní místa:

A) Společensky účelná pracovní místa vyhrazená (SÚPM) formou „Odborné praxe“

V roce 2017 bylo schváleno 113 žádostí na SÚPM Odborné praxe, bylo uzavřeno 110 dohod SÚPM Odborná praxe a do zaměstnání nastoupilo 114 osob účastníků projektu.

Příspěvky se poskytují v maximální výši 18 000 Kč po dobu maximálně 12 měsíců za určitých podmínek.

B) Společensky účelná pracovní místa vyhrazená (SÚPM) formou „Práce na zkoušku“

Jedná se o krátkodobou pracovní příležitost v délce maximálně 3 měsíců na poloviční úvazek. V roce 2017 byly uzavřeny 2 dohody. Zaměstnavatelé byli spokojeni a prodloužili spolupráci s ÚP ČR a účastníky projektu prostřednictvím Odborných praxí.

Dále jsme v rámci projektu schválili 27 příspěvků na mentora, neboli příspěvek na superhrubou mzdu zaměstnanci, který se věnuje nově přijatému pracovníkovi v zaměstnání. Uzavřeno bylo 26 dohod na mentora. Příspěvky se poskytují maximálně po dobu 7 měsíců.

**2. Analýza finančních prostředků vynaložených na podporu pracovních míst**

Forma podpory	2017		Celkem za projekt	
	počet	finanční prostředky	počet	finanční prostředky
SÚPM vyhrazené – odborná praxe	110	17 244 646 Kč	166	17 790 383 Kč
Práce na zkoušku	2	16 500 Kč	5	61 050 Kč
Příspěvek na mentora	26	1 202 508 Kč	49	1 307 895 Kč

Návrat do práce v Pardubickém kraji, reg. č. CZ.03.1.48/0.0/0.0/15 010/0000017

Projekt je zaměřen na uchazeče o zaměstnání pečující o osoby do 15 let věku a uchazeče o zaměstnání, kteří jsou uznáni jako osoby se zdravotním postižením (OZP, OZZ, zdravotní omezení – doloženo relevantním dokumentem) a jsou v evidenci Úřadu práce minimálně 4 měsíce. Realizace projektu probíhá od 01. 02. 2016 a ukončení se předpokládá 30. 09. 2019. Celkový rozpočet činí 34.343.000 Kč.

Účastníci jsou do projektu nabíráni formou hromadných informačních schůzek. Za rok 2017 se realizovalo celkem 20 vstupních informačních schůzek pro vhodné uchazeče o zaměstnání, které se uskutečnily na kontaktních pracovištích ÚP ČR v kraji. Bylo pozváno celkem 612 osob, 510 z nich se na informační schůzku dostavilo a 226 z nich do projektu vstoupilo. Největší zájem byl v okresech Pardubice a Chrudim (95, resp. 73), naopak v okresech Ústí nad Orlicí a Svitavy mělo o projekt zájem výrazně méně uchazečů o zaměstnání (35, resp. 23).

Po vstupu do projektu musí účastníci povinně absolvovat poradenský program „Orientace na trhu práce pro návrat do aktivního pracovního života“, který je nutnou podmínkou pro poskytnutí případné dotace na pracovní místo. V roce 2017 úspěšně dokončilo tento program 181 účastníků.

Dalšími projektovými aktivitami jsou: skupinové poradenství, profesní bilanční diagnostika (zatím není účastníkům nabízena, protože KrP nemá vysoutěženého dodavatele), rekvalifikační kurzy, dotovaná pracovní místa a individuální poradenství. Poslední jmenovaná aktivita je poskytována každému účastníkovi projektu alespoň jednou za měsíc v minimální délce 15 minut. Při individuálních konzultacích jsou účastníci projektu informováni o možnostech v nabídce trhu práce, byla jim mimo jiné poskytována pomoc v přípravě na pracovní pohovory a byli motivováni k aktivnímu vyhledávání pracovních příležitostí. Účastníci projektu jsou monitorováni po nástupu do zaměstnání po celou dobu jejich účasti v projektu a odborní pracovníci s nimi jsou v pravidelném kontaktu minimálně 1x za měsíc. Celkem bylo za rok 2017 provedeno také 222 monitorovacích návštěv v místě realizace SÚPM.

**Analýzy klíčových aktivit projektu:****1. Analýza finančních prostředků vynaložených na rekvalifikace**

Forma podpory	2017		Celkem za projekt	
	počet	finanční prostředky	počet	finanční prostředky
Rekvalifikace	27	94 298 Kč	28	111 248

V roce 2017 prošlo rekvalifikacemi 27 účastníků, z nichž 22 dokončilo rekvalifikaci úspěšně, 4 účastníci ji nedokončili ze zdravotních důvodů a 1 účastnice neuspěla u závěrečné zkoušky. 20 účastníků se zúčastnilo rekvalifikace zabezpečené, 7 si vybralo rekvalifikaci zvolenou. Největší zájem měli účastníci o počítačové rekvalifikace (13) a dále pak o rekvalifikace z oblasti sociálních služeb (6) a účetnictví (5).

2. Analýza finančních prostředků vynaložených na podporu pracovních míst

Forma podpory	2017		Celkem za projekt	
	počet	finanční prostředky	počet	finanční prostředky
SÚPM vyhrazené	112	10 831 162 Kč	158	11 560 329 Kč

Cílem projektu je vytvořit minimálně 188 SÚPM vyhrazených. Příspěvky se poskytují v maximální výši 13 000 Kč po dobu 9 měsíců, podporovány jsou také zkrácené úvazky. V roce 2017 nastoupilo na dotované místo 112 účastníků (PA 51, CR 38, UO 14, SY 9), 10 dotovaných míst bylo v tomto roce předčasně ukončeno. Na dotovaných místech bylo podpořeno 86 osob pečujících o děti do 15 let věku a 26 osob se zdravotním postižením či omezením.

Dalších 65 účastníků projektu si našlo zaměstnání bez dotace na mzdu.

Nový start pro aktivní život v Pardubickém kraji.reg.č.CZ.03.1.48/0.0/0.0/15 010/0000018

Projekt je zaměřen na složenou cílovou skupinu uchazečů o zaměstnání (dále jen „UoZ“), kterou tvoří UoZ do 25 let věku a UoZ nad 50 let, současně v obou případech musí být v evidenci ÚP ČR minimálně 4 měsíce.

Realizace projektu probíhá od 01. 02. 2016 do 30. 09. 2019. Celkový rozpočet činí 34 678 000 Kč.



Do projektu má být v rámci celého Pardubického kraje zařazeno 430 uchazečů o zaměstnání z cílové skupiny. Za rok 2017 se realizovalo 24 vstupních informačních schůzek pro vhodné uchazeče o zaměstnání, které se uskutečnily na kontaktních pracovištích ÚP ČR v kraji, bylo osloveno 560 osob. Následně bylo podepsáno 193 Dohod o účasti v projektu a 177 účastníků projektu úspěšně absolvovalo poradenský program „Orientace na trhu práce“ a navazujícího „Kurzů finanční gramotnosti“.

Dalšími projektovými aktivitami je individuální poradenství, které je poskytováno každému účastníkovi projektu nejméně jednou za měsíc v minimální délce 15 minut. Při individuálních konzultacích jsou účastníci projektu informováni o možnostech na trhu práce, je jim poskytována pomoc při přípravě na pracovní pohovory a jsou motivováni k aktivnímu vyhledávání pracovních příležitostí. Účastníci projektu jsou monitorováni po nástupu do zaměstnání po celou dobu jejich účasti v projektu a odborní pracovníci s nimi jsou v pravidelném kontaktu minimálně 1x za měsíc.

Analýzy klíčových aktivit projektu:

1. Analýza finančních prostředků vynaložených na rekvalifikace

Forma podpory	2017		Celkem za projekt	
	počet	finanční prostředky	počet	finanční prostředky
Rekvalifikace	15	49 643 Kč	15	49 643 Kč

Hlavním cílem projektu je zvýšit zaměstnanost a zaměstnatelnost účastníků projektu na vhodných pracovních místech. Cílem aktivity je vytvořit minimálně 193 SÚPM vyhrazených. Jedná se zejména o skupinu osob starších padesáti let. S ohledem na dosavadní zkušenosti je patrné, že právě tato skupina uchazečů o zaměstnání potřebuje zvýšenou, dlouhodobou a trvalou péči ze strany úřadu práce. Podpora probíhá prostřednictvím nabídky poradenského programu, rekvalifikací, dotovaných míst a dalších aktivit projektu, které pomáhají zvýšit uplatnitelnost na trhu práce.

Na nedotovaných pracovních místech se uplatnilo v roce 2017 celkem 78 účastníků projektu. Celkem bylo v průběhu projektu za rok 2017 obsazeno 69 dotovaných míst, celkem bylo sjednáno 145 pracovních míst.

**2. Analýza finančních prostředků vynaložených na podporu pracovních míst**

Forma podpory	2017		Celkem za projekt	
	počet	finanční prostředky	počet	finanční prostředky
SÚPM vyhrazené	69	8 005 500 Kč	95	11 047 500 Kč

Cvičná firma v Pardubickém kraji, req.č.CZ.03.1.48/0.0/0.0/15 010/0006181

Projekt je zaměřen na rozvoj podnikatelských kompetencí uchazečů o zaměstnání s využitím vzdělávacího kurzu a podpory ze strany ÚP. To vše v „chráněném“ prostředí tzv. cvičné firmy, která simuluje fungování skutečné firmy v podmínkách tržního hospodářství. Absolvování programu umožní jeho účastníkům zvýšit potřebné znalosti a dovednosti tak, že budou moci zahájit samostatnou výdělečnou činnost (SVČ) a zajistit její udržitelnost.

Projekt je realizován od 1. 5. 2017 do 30. 4. 2020. Celkem bude do projektu zařazeno minimálně 70 uchazečů evidovaných na kontaktních pracovištích ÚP ČR v Pardubickém kraji. Náklady projektu činí 10 055 095 Kč.

Aktivity projektu jsou: poradenský program, vzdělávací program „Cvičná firma“ složený ze dvou dílčích částí, a sice kurzů „PC minimum“ a „Cvičná firma“. Dále pak bude účastníkům poskytováno individuální poradenství, v případě potřeby budou moci účastníci nastoupit i do vybraného rekvalifikačního kurzu, případně budou moci podstoupit i profesní bilanční diagnostiku.

Projekt je realizován Krajskou pobočkou ÚP ČR v Pardubicích a vybraným dodavatelem služeb na základě zadávacího řízení. Na veřejnou zakázku je z rozpočtu projektu vyčleněno 1 099 000 Kč bez DPH. Zadávací řízení vyhlášené v listopadu 2017 bylo zadavatelem zrušeno. Další zadávací řízení bude vyhlášeno v roce 2018.

6.4 Vyhodnocení cílů APZ stanovených na rok 2017

Základním cílem APZ, který si krajská pobočka v Pardubicích na rok 2017 stanovila, bylo pokračovat v nastaveném trendu snižování dlouhodobé nezaměstnanosti, snížení podílu nezaměstnaných osob do 30 let, osob nad 50 let věku a uchazečů spadajících do skupiny osob se zdravotním postižením.

KrP v Pardubicích se soustředila na skupinu uchazečů o zaměstnání (UoZ) dlouhodobě vedených v evidenci ÚP (déle než 1 rok), a to zejména zařazováním těchto uchazečů přednostně na výpisy vhodných uchazečů a dále také ve stanovení této skupiny uchazečů mezi skupiny prioritně řešené prostřednictvím jednotlivých nástrojů APZ. Uchazeči vedení v evidenci ÚP déle než 24 měsíců byli u zaměstnavatele v rámci nástroje SÚPM vyhrazené podporování vyšším příspěvkem. V průběhu roku 2017 se podařilo podíl dlouhodobě



nezaměstnanost snížit o 19,4 %, respektive, ve sledovaném roce opustilo evidenci 3 309 UoZ evidovaných déle než 1 rok, meziroční úbytek počtu UoZ s dlouhodobou evidencí činil 1 638 osob.

Dalšími skupinami, na které byly zejména zaměřeny jednotlivé nástroje APZ byli uchazeči do 30 let věku, uchazeči nad 50 let věku, uchazeči spadající do skupiny osoby se zdravotním postižením. V rámci nástroje VPP bylo možné tyto skupiny uchazečů podpořit již po 3 měsících evidence na úřadu práce. V rámci SÚPM vyhrazených již po 5 měsících v evidenci (u ostatních skupin uchazečů až po 12 měsících). Zkrácené úvazky, které využívali zejména uchazeči se zdravotním postižením nebo uchazeči spadající do skupiny osob po mateřské dovolené, byly ohledně výše příspěvku bonifikovány.

Celkem bylo v roce 2017 podpořeno nástroji APZ 2 931 uchazečů, z toho patřilo 624 uchazečů do skupiny uchazečů do 30 let věku, 1 025 uchazečů do skupiny uchazečů nad 50 let věku a 509 uchazečů do skupiny osob se zdravotním postižením.

Řešení těchto problémových skupin probíhalo nejen prostřednictvím realizace nástrojů APZ, ale také ve spolupráci s regionálními individuálními projekty Záruky pro mladé v Pardubickém kraji, Nový start pro aktivní život v Pardubickém kraji a Návrat do práce v Pardubickém kraji.

V rámci projektu Záruky pro mladé v Pardubickém kraji byli cílovou skupinou pouze UoZ do 29 let věku včetně. Do projektu vstoupilo 114 účastníků (UoZ), na SÚPM bylo zaměstnáno 110 účastníků a na SÚPM formou Práce na zkoušku byly zaměstnány 2 osoby. Zároveň bylo poskytnuto 26 příspěvků na mentora.

V případě projektu Nový start pro aktivní život v Pardubickém kraji byli cílovou skupinou UoZ do 25 let věku a nad 50 let věku, kteří byli v evidenci minimálně 4 měsíce. Do projektu vstoupilo celkem 193 účastníků (UoZ). Na SÚPM vyhrazených bylo zaměstnáno 69 účastníků a na nedotovaných pracovních místech se uplatnilo celkem 78 účastníků.

V rámci projektu Návrat do práce v Pardubickém kraji byli cílovou skupinou osoby pečující o děti do 15 let věku a osoby se zdravotním postižením (OZP, OZZ, zdravotní omezení – doloženo relevantním dokumentem), kteří byli v evidenci minimálně 4 měsíce. Do projektu vstoupilo celkem 226 účastníků (UoZ). Na SÚPM vyhrazených bylo zaměstnáno 112, z toho 86 osob pečujících o děti do 15 let věku a 26 osob se zdravotním postižením či omezením. Další 65 účastníků projektu si našlo zaměstnání bez dotace na mzdu.

7. Cíle APZ pro rok 2018

Výchozími dokumenty pro stanovení strategie a cílů realizace aktivní politiky zaměstnanosti (APZ) v roce 2018 jsou Instrukce MPSV č. 2/2018 a Směrnice GŘ č. 1/2015 ve znění dodatku č. 1, dodatku č. 2, dodatku č. 3, dodatku č. 4, dodatku č. 5 a dodatku č. 6 a to ve vztahu k postupu a spolupráci útvarů a pracovišť krajské pobočky Úřadu práce České republiky v Pardubicích (dále jen „KRP ÚP ČR“) při poskytování finančního příspěvku na realizaci nástrojů a opatření APZ a aplikaci nové právní úpravy nástrojů a opatření APZ. Tyto a následné řídicí akty budou podrobně rozpracovány ve vnitřních předpisech krajské pobočky v Pardubicích, ve kterých budou formulovány zásady aktivní politiky zaměstnanosti pro rok 2018.



V roce 2018 se bude při řešení situace na trhu práce v Pardubickém kraji preferovat využívání prostředků Operačního programu zaměstnanost – projekt NOPP - VPP pro nástroj veřejně prospěšné práce (VPP) a projekt NOPP – SÚPM pro nástroj společensky účelná pracovní místa vyhrazená (SUPM). Pravidla pro poskytování finančních prostředků v rámci projektů OP Z se budou řídit stejnými zásadami jako projekty národní APZ. Nedílnou součástí bude dodržování pravidel 3E.

Pro rok 2018 budou stanoveny následující cíle, kterých by KrP v Pardubicích v roce 2018 chtěla v rámci realizace APZ dosáhnout:

- 1) pokračovat v nastaveném trendu snižování dlouhodobé nezaměstnanosti
- 2) snížení podílu nezaměstnaných osob se zdravotním postižením a zaměření se na podporu jejich uplatnění a udržení na pracovních místech mimo chráněný trh práce (na volném trhu práce)
- 3) snížení podílu nezaměstnaných osob nad 50 let věku
- 4) snížení podílu nezaměstnaných osob do 30 let věku

Dále bude věnována zvýšená péče uchazečům spadajícím do skupiny osob po mateřské dovolené a uchazečům se základním vzděláním.

Při dosahování stanovených cílů budou využívány především nástroje veřejně prospěšné práce, společensky účelná pracovní místa vyhrazená a rekvalifikace, včetně rekvalifikace zvolené. Pro získání a udržení vhodného zaměstnání pro osoby se zdravotním postižením bude primárně využíváno možností pracovní rehabilitace.

V souladu s nastavenými cíli pro rok 2018 budou vymezeny kategorie uchazečů, kterým bude věnována maximální pozornost a budou prioritně zařazováni do APZ.

Pro nástroje SÚPM a VPP je jako základní ukazatel pro zařazení do projektu stanovena podmínka, že uchazeči o zaměstnání nelze pro jeho individuální znevýhodnění zajistit pracovní uplatnění jiným způsobem. Jedná se zejména o:

- uchazeče o zaměstnání, kterým je vzhledem k jejich zdravotnímu stavu, věku (absolventi bez praxe, mladí do 30 let a osoby nad 50 let) či péči o dítě věnována při zprostředkování zaměstnání zvýšená péče, či uchazeče o zaměstnání, u nichž existuje důvodný předpoklad dlouhodobého setrvání v evidenci uchazečů o zaměstnání,
- uchazeče o zaměstnání, jimž je potřeba věnovat zvýšenou péči z jiného důvodu bránícího jejich vstupu na volný trh práce; za jiný závažný důvod je rovněž považováno ohrožení sociálním vyloučením z důvodu setrvávání v dlouhodobé nezaměstnanosti.

Při využití nástrojů APZ při podpoře uchazečů o zaměstnání nacházejících se v hmotné nouzi bude situace těchto osob řešena komplexně, tj. za spolupráce útvarů zaměstnanosti a nepojistných sociálních dávek.

I nadále bude pokračovat nastolený trend spolupráce při řešení stanovených cílových skupin společně s regionálními individuálními projekty.



8. Přílohy

SETŘÍDĚNÍ OKRESŮ k 31. prosinci 2017

	PNO v %		meziměs. přírůst./ úbytek nezam. v %		počet uchazečů na 1 VPM
1 Karviná	8,1	Prachatice	29,0	Karviná	8,4
2 Most	7,3	Jindřichův Hradec	28,9	Jeseník	6,2
3 Jeseník	7,2	Jeseník	24,7	Ústí nad Labem	5,7
4 Bruntál	7,0	Chrudim	23,0	Znojmo	5,5
5 Ostrava-město	6,9	Svitavy	20,9	Most	5,0
6 Znojmo	6,7	Pelhřimov	20,7	Hodonín	4,8
7 Hodonín	6,2	Klatovy	17,6	Bruntál	4,3
8 Chomutov	5,9	Písek	17,0	Opava	3,9
9 Ústí nad Labem	5,9	Třebíč	16,3	Děčín	3,9
10 Děčín	5,5	Havlíčkův Brod	16,2	Žďár nad Sázavou	3,5
11 Přerov	5,4	Břeclav	15,8	Sokolov	3,5
12 Louny	5,2	Jihlava	15,1	Kladno	3,0
13 Brno-město	5,0	Tachov	14,7	Přerov	3,0
14 Sokolov	4,9	Znojmo	14,3	Ostrava-město	3,0
15 Třebíč	4,9	Tábor	12,8	Kroměříž	2,9
16 Český Krumlov	4,8	Domažlice	12,5	Frydek-Místek	2,7
17 Kladno	4,6	Bruntál	12,4	Třebíč	2,5
18 Šumperk	4,5	Hodonín	12,3	Břeclav	2,5
19 Žďár nad Sázavou	4,5	Český Krumlov	12,2	Chomutov	2,5
20 Příbram	4,4	Žďár nad Sázavou	12,1	Jablonec nad Nisou	2,4
21 Kolín	4,3	Kutná Hora	11,4	Blansko	2,3
22 Břeclav	4,3	Ústí nad Orlicí	11,3	Litoměřice	2,3
23 Liberec	4,3	Uherské Hradiště	11,2	Šumperk	2,3
24 Kutná Hora	4,2	Nový Jičín	11,0	Louny	2,1
25 Nymburk	4,2	Strakonice	10,9	Brno-město	2,1
26 Tábor	4,2	Opava	10,9	Příbram	1,9
27 Semily	4,1	Náchod	10,6	Rakovník	1,8
28 Vsetín	4,1	Šumperk	10,3	Vsetín	1,8
29 Kroměříž	4,1	Příbram	10,3	Olomouc	1,8
30 Opava	4,1	Kroměříž	9,8	Mělník	1,8
31 Litoměřice	4,0	Jičín	9,6	Kutná Hora	1,7
32 Mělník	4,0	Cheb	9,6	Teplice	1,7
33 Teplice	4,0	Rychnov nad Kněžnou	9,5	Česká Lípa	1,7
34 Olomouc	3,9	Vsetín	9,2	Nový Jičín	1,6
35 Svitavy	3,8	Kolín	9,1	Tábor	1,6
36 Frýdek-Místek	3,8	Plzeň-jih	8,9	Prostějov	1,6
37 Jablonec nad Nisou	3,6	Plzeň-sever	8,8	Vyškov	1,6
38 Tachov	3,6	Blansko	8,3	Náchod	1,5
39 Nový Jičín	3,5	Rakovník	8,0	Svitavy	1,5
40 Jihlava	3,5	Olomouc	7,7	Zlín	1,5
41 Rakovník	3,5	Frydek-Místek	7,6	Kolín	1,5
42 Karlovy Vary	3,4	Přerov	7,2	Strakonice	1,5
43 Náchod	3,4	Semily	7,1	Jihlava	1,5
44 Brno-venkov	3,3	Česká Lípa	6,9	Trutnov	1,5
45 Blansko	3,2	Litoměřice	6,8	Havlíčkův Brod	1,5
46 Havlíčkův Brod	3,2	Zlín	6,8	Uherské Hradiště	1,4
47 Uherské Hradiště	3,2	Rokycany	6,7	Jindřichův Hradec	1,4
48 Strakonice	3,1	České Budějovice	6,6	Hradec Králové	1,3
49 Hradec Králové	3,1	Pardubice	6,6	Semily	1,3
50 Prachatice	3,0	Hradec Králové	6,1	Nymburk	1,1
51 Trutnov	3,0	Vyškov	5,6	Liberec	1,1
52 Beroun	3,0	Nymburk	5,1	Benešov	1,0
53 Chrudim	3,0	Benešov	4,8	Brno-venkov	1,0
54 Česká Lípa	2,8	Brno-venkov	4,1	Chrudim	1,0
55 Plzeň-sever	2,8	Trutnov	3,7	České Budějovice	1,0
56 Vyškov	2,8	Děčín	3,7	Klatovy	0,9
57 Prostějov	2,8	Prostějov	3,6	Jičín	0,9
58 Rokycany	2,8	Louny	3,4	Karlovy Vary	0,9
59 Zlín	2,7	Karlovy Vary	2,9	Písek	0,8
60 Klatovy	2,7	Plzeň-město	2,8	Český Krumlov	0,7
61 Pardubice	2,5	Beroun	2,8	Prachatice	0,7
62 České Budějovice	2,5	Jablonec nad Nisou	2,5	Plzeň-sever	0,7
63 Písek	2,5	Kladno	2,3	Praha-západ	0,7
64 Jindřichův Hradec	2,5	Praha-východ	2,0	Cheb	0,6
65 Praha	2,3	Mladá Boleslav	1,9	Beroun	0,6
66 Ústí nad Orlicí	2,3	Mělník	1,7	Pelhřimov	0,6
67 Domažlice	2,3	Praha-západ	1,5	Ústí nad Orlicí	0,6
68 Pelhřimov	2,2	Chomutov	1,3	Domažlice	0,5
69 Plzeň-město	2,2	Sokolov	0,9	Praha	0,5
70 Plzeň-jih	2,2	Liberec	0,6	Rychnov nad Kněžnou	0,5
71 Cheb	2,2	Ostrava-město	0,0	Plzeň-město	0,5
72 Mladá Boleslav	2,2	Teplice	-0,2	Tachov	0,5
73 Jičín	2,1	Brno-město	-0,2	Mladá Boleslav	0,4
74 Benešov	2,0	Ústí nad Labem	-0,2	Rokycany	0,4
75 Praha-západ	1,8	Karviná	-0,6	Plzeň-jih	0,3
76 Rychnov nad Kněžnou	1,4	Most	-1,0	Pardubice	0,3
77 Praha-východ	1,3	Praha	-1,8	Praha-východ	0,2
Celkem ČR	3,8	Celkem ČR	5,7	Celkem ČR	1,3