



Úřad práce ČR

Úřad práce České republiky, Krajská pobočka v Pardubicích

Zpráva o situaci na krajském trhu práce, o realizaci APZ v roce 2018 a strategie APZ pro rok 2019

únor 2019

Ing. Petr Klimpl
ředitel krajské pobočky



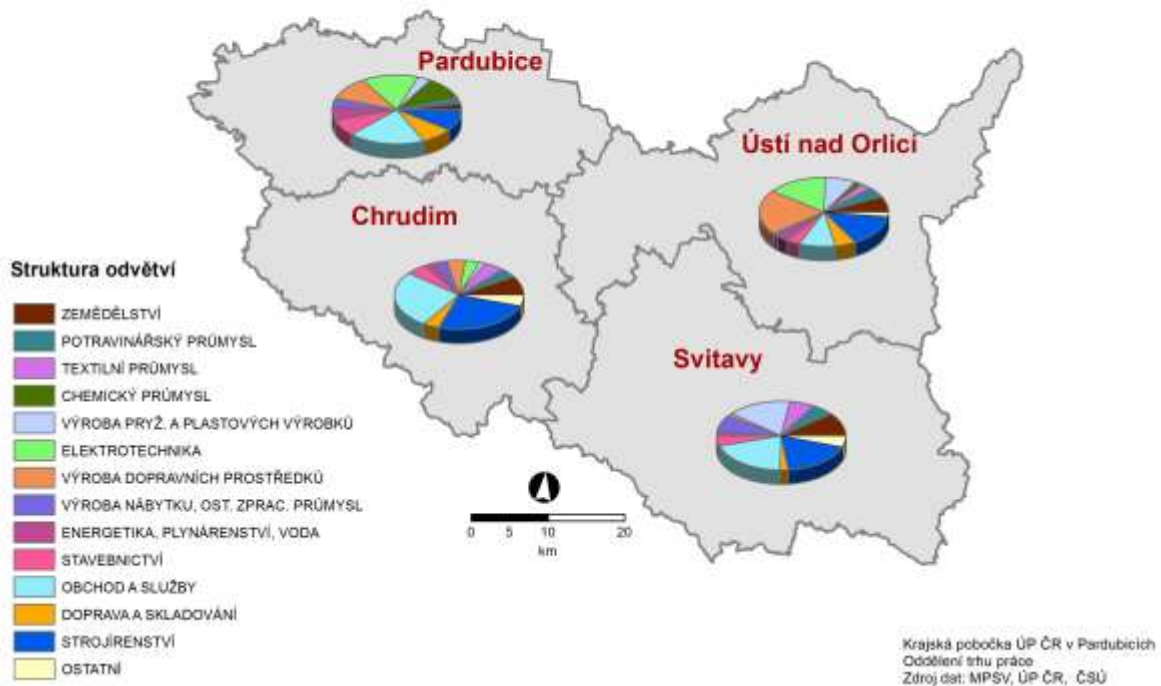
Obsah:

ZPRÁVA O SITUACI NA KRAJSKÉM TRHU PRÁCE, O REALIZACI APZ V ROCE 2018 A STRATEGIE APZ PRO ROK 2019	1
1. ZAMĚSTNANOST	3
1.1 CELKOVÁ SITUACE V ZAMĚSTNANOSTI KRAJE.....	3
1.2 STRUČNÁ CHARAKTERISTIKA STAVU A VÝVOJE POPTÁVKY ZAMĚSTNAVATELŮ PO PRACOVNÍ SÍLE (VOLNÁ MÍSTA).....	6
2. NEZAMĚSTNANOST.....	11
2.1 VÝVOJ NEZAMĚSTNANOSTI V PARDUBICKÉM KRAJI V ROCE 2018	11
2.2 HLAVNÍ PŘÍČINY NEZAMĚSTNANOSTI V KRAJI	13
2.3 ÚZEMNÍ ROZLOŽENÍ REGISTROVANÉ NEZAMĚSTNANOSTI V KRAJI	14
3. CHARAKTERISTIKA PROBLÉMOVÝCH SKUPIN NA KRAJSKÉM TRHU PRÁCE A PROBLÉMOVÝCH REGIONŮ PARDUBICKÉHO KRAJE Z HLEDISKA ROZVOJE ZAMĚSTNANOSTI	31
3.1 STRUKTURA DLOUHODOBÉ EVIDENCE UCHAZEČŮ O ZAMĚSTNÁNÍ	32
3.2 OSOBY SE ZDRAVOTNÍM POSTIŽENÍM	35
3.3 UCHAZEČI O ZAMĚSTNÁNÍ STARŠÍ PĚDESÁTI LET	36
3.4 UCHAZEČI O ZAMĚSTNÁNÍ SE ZÁKLADNÍM VZDĚLÁNÍM	37
3.5 CHARAKTERISTIKA PROBLÉMOVÝCH REGIONŮ KRAJE.....	38
4. CIZINCI NA TRHU PRÁCE PARDUBICKÉHO KRAJE	41
5. PROGNÓZA VÝVOJE TRHU PRÁCE NA ROK 2019	45
6. REALIZACE AKTIVNÍ POLITIKY ZAMĚSTNANOSTI V ROCE 2018	46
6.1 REALIZACE JEDNOTLIVÝCH NÁSTROJŮ APZ V ROCE 2018	46
6.2 REKVALIFIKACE (RK ZABEZPEČOVANÉ ÚP ČR, ZVOLENÉ, ZAMĚSTNANECKÉ), PORADENSTVÍ A PRACOVNÍ REHABILITACE..	50
6.3 PROJEKTY ESF (RIP, NIP, ZÁRUKY PRO MLADÉ, INICIATIVA PODPORY ZAMĚSTNANOSTI MLÁDEŽE)	55
6.4 VYHODNOCENÍ CÍLŮ APZ STANOVENÝCH NA ROK 2018	61
7. CÍLE APZ PRO ROK 2019	63
8. PŘÍLOHY.....	65



1. Zaměstnanost

Rozložení jednotlivých typů odvětví v okresech Pardubického kraje



1.1 Celková situace v zaměstnanosti kraje

Počet ekonomických subjektů v Pardubickém kraji – údaje z výběrového šetření ČSÚ

Organizační statistika dle ČSÚ k 30. 9. 2018	Pardubický kraj	v tom okresy			
		Chrudim	Pardubice	Svitavy	Ústí nad Orlicí
Ekonomické subjekty	121 391	24 487	44 300	22 322	30 282
fyzické osoby	96 906	19 781	34 227	18 227	24 671
obchodní společnosti	12 946	2 373	6 114	1 773	2 686
družstva	388	68	128	58	134

Dle údajů v následujících tabulkách zaměstnanost meziročně v Pardubickém kraji vzrostla o 2 000 osob. Nárůst je zřetelný jak v průmyslu, tak také ve službách a obchodě. Naopak dle těchto údajů výrazně poklesla zaměstnanost v zemědělství. Úřad práce dle svých informací signály o takto zřetelném poklesu nemá.



Vývoj zaměstnanosti – údaje z výběrového šetření ČSÚ

Klasifikace postavení v zaměstnání (CZ-ICSE, CZ-NACE)	stav zaměstnanosti k			
	30.9.2017		30.9.2018	
	v tis.	%	v tis.	%
Zaměstnaní v národním hospodářství celkem	257,0	100,0	259,0	100 %
– zemědělství	13,2	5,1,	9,7	3,7
– průmysl (vč. stavebnictví)	114,3	44,5	116,9	45,1
– služby	129,5	50,4	132,4	51,1
Zaměstnanci včetně členů produkčních družstev	220,0	85,6	224,1	86,5
Zaměstnavatelé	6,8	2,6	9,3	3,6
Pracující na vlastní účet	28,7	11,2	25,2	9,7
Pomáhající rodinní příslušníci	1,5	0,6	0,4	0,2
Stupně vzdělání (ISCED 97)				
Základní	9,8	3,8	11,1	4,3
Střední bez maturity	88,7	34,5	98,2	37,9
Střední s maturitou	101,5	39,5	98,3	38,0
Vysokoškolské	57,0	22,2	51,4	19,8

Vývoj zaměstnanosti dle odvětví – údaje z výběrového šetření ČSÚ

Klasifikace ekonomických činností (CZ-NACE)	stav zaměstnanosti k			
	30.9.2017		30.9.2018	
	v tis.	%	v tis.	%
Zaměstnaní v národním hospodářství celkem	257,0	100,0	259,0	100,0
A Zemědělství, lesnictví a rybářství	13,2	5,1	9,7	3,7
B Těžba a dobývání	0,0	0,0	0,0	0,0
C Zpracovatelský průmysl	90,8	35,3	93,5	36,1
D Výroba a rozvod elektřiny, plynu, tepla	1,8	0,7	2,4	0,9
E Zásobování vodou, činnosti související s odpady	4,7	1,8	3,2	1,2
F Stavebnictví	16,5	6,4	17,6	6,8
G Velkoobchod a maloobchod; opr. motor. vozidel	22,8	8,9	28,8	11,1
H Doprava a skladování	13,7	5,3	12,3	4,8
I Ubytování, stravování a pohostinství	6,9	2,7	5,9	2,3
J Informační a komunikační činnosti	6,9	2,7	5,8	2,2
K Peněžnictví a pojišťovnictví	5,2	2,0	5,2	2,0
L Činnosti v oblasti nemovitostí	1,0	0,4	1,4	0,5
M Profesionální, vědecké a technické činnosti	8,9	3,5	7,4	2,9
N Administrativní a podpůrné činnosti	4,3	1,7	5,4	2,1

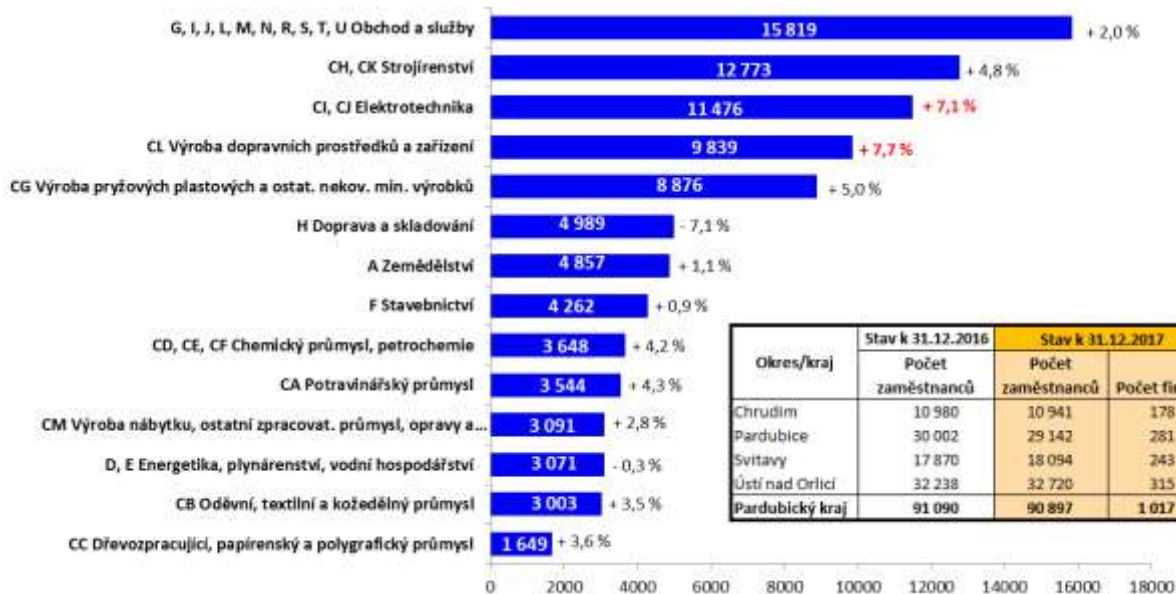


O	Veřejná správa a obrana; pov. soc. zabezpečení	16,7	6,5	16,1	6,2
P	Vzdělávání	17,2	6,7	16,7	6,5
Q	Zdravotní a sociální péče	17,2	6,7	17,6	6,8
R	Kulturní, zábavní a rekreační činnosti	2,8	1,1	3,0	1,2
S	Ostatní činnosti	3,5	1,4	3,7	1,4
T	Činnosti domácností jako zaměstnavatelů	2,9	1,1	3,3	1,3

Zaměstnanost dle odvětví – údaje z monitoringu zaměstnanosti prováděného úřadem práce v Pardubickém kraji k 31. 12. 2017, ve **vybraných odvětvích** jej vyplnilo 1 017 firem s 91 tis. zaměstnanci. Údaje ke konci roku 2018 nejsou prozatím k dispozici.

ROZLOŽENÍ ZAMĚSTNANOSTI V PARDUBICKÉM KRAJI DLE ODVĚTVÍ A PŘEDPOKLADANÝ VÝVOJ V NÁSLEDUJÍCÍM POLOLETÍ

dotazník zasláný KrP ÚP v Pardubicích k 31. 12. 2017
ve vybraných odvětvích jej vyplnilo 1 017 firem - 91 tis. zaměstnanců



Okres/kraj	Stav k 31.12.2016	Stav k 31.12.2017		Předpoklad k 31.12.2018
	Počet zaměstnanců	Počet zaměstnanců	Počet firem	
Chrudim	10 980	10 941	178	11 307
Pardubice	30 002	29 142	281	30 386
Švitavy	17 870	18 094	243	18 791
Ústí nad Orlicí	32 238	32 720	315	33 636
Pardubický kraj	91 090	90 897	1 017	94 120



1.2 Stručná charakteristika stavu a vývoje poptávky zaměstnavatelů po pracovní síle (volná místa)

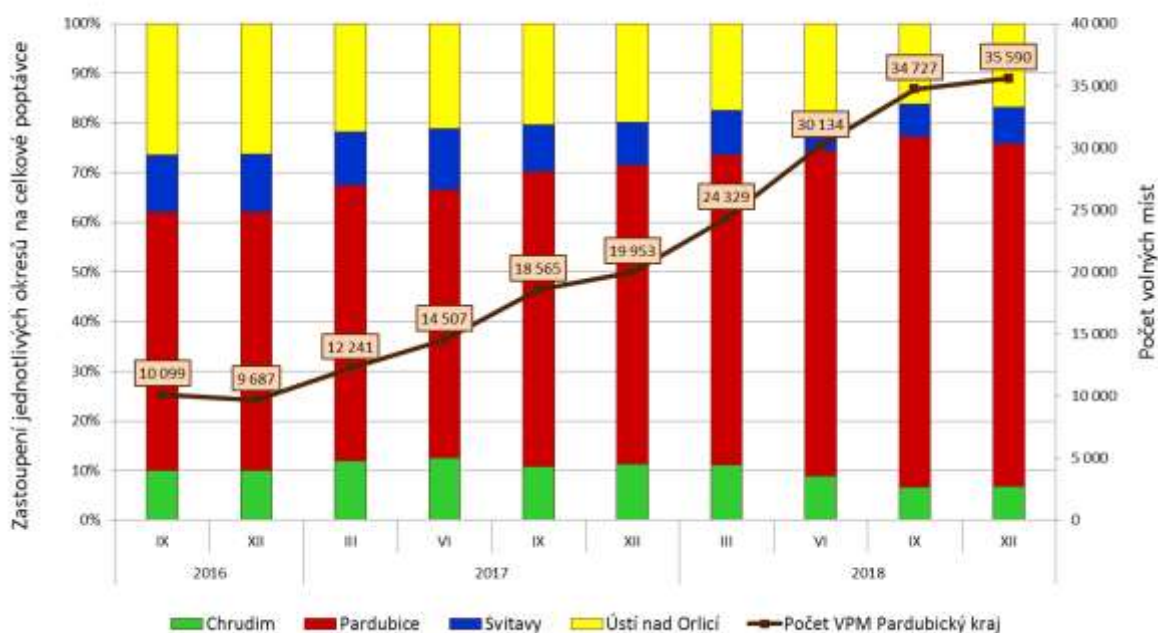
V roce 2018 činil průměrný počet volných pracovních míst v evidenci KrP Pardubice 30 018. Tato průměrná hodnota je o 14 696 míst (96 %) vyšší, než v předchozím roce. Nejnižší poptávka byla zaznamenána v lednu – 22 152 míst, nejvyšší pak v listopadu – 36 720 míst. Na jedno volné místo připadalo průměrně 0,3 uchazeče. Ve druhém pololetí to bylo stabilně 0,2 uchazeče.

Nejvíce volných míst nabízeli zaměstnavatelé v okrese Pardubice (v průměru 20 105 míst), dále v okrese Ústí nad Orlicí (5 150 míst), okrese Chrudim (2 469 míst) a nejméně v okrese Svitavy (2 295 míst).

Vývoj a struktura volných pracovních míst

Struktura VM dle kategorií	31.12.2017	31.12.2018
pracovní místa – celkem:	19 953	35 590
- pro dělníky	17 253	32 406
- pro THP + pracovníci ve službách	2 700	3 184
- pro občany se ZP	462	419
- pro absolventy a mladistvé	4 812	7 632
- s požadavkem na zaměstnaneckou kartu	9 083	16 063

Zastoupení jednotlivých okresů na celkovém počtu volných míst v Pardubickém kraji





V meziročním porovnání vzrostl celkový počet volných míst nabízených v Pardubickém kraji k 31.12.2018 o 78 %. Poptávka po THP a profesích ve službách vzrostla méně, o 18 %, počet pracovních příležitostí pro dělníky se zvýšil o 88 %.

Vzhledem k nedostatku pracovních sil by zaměstnavatelé téměř na polovině všech míst byli ochotni zaměstnat cizince z třetích zemí. V řadě případů zadávají volná místa právě s tímto cílem. 23 % všech míst v databázi krajské pobočky v Pardubicích bylo v závěru roku 2018 evidováno déle než 1 rok, vesměs se jednalo právě o místa s požadavkem na zaměstnaneckou kartu.

Ačkoli zájem o nové zaměstnance strmě roste, počet míst pro kategorii osob se zdravotním postižením spíše stagnuje. Průměrná poptávka po OZP v roce 2018 činila 486 pozic, což je obdobné jako v předchozím roce. V roce 2016 byla průměrná poptávka vyšší, činila 570 míst.

Další sledovanou kategorií jsou absolventi a mladiství, meziroční poptávka vzrostla o 59 %. Průměrně bylo v roce 2018 nabízeno pro tuto kategorii 6 268 míst, na jedno místo připadalo 0,1 UoZ, poptávka po nich tedy výrazně převyšovala jejich počet v evidenci. Zaměstnavatelé však prakticky ve všech případech uváděli absolventy pouze jako jednu z možností, jak obsadit dané místo.

Vysoký nárůst počtu volných míst lze přičíst zejména oživení, které na trhu práce sledujeme již od roku 2014. V řadě případů však „uměle“ poptávku zvyšují právě místa, na která by zaměstnavatelé chtěli přijmout zahraniční pracovníky, tedy délka celého administrativního procesu.

Počet hlášených volných míst podle požadavku na vzdělání

ISCED97	31. 12. 2017			31. 12. 2018		
	uchazeči	volná místa	uchaz./místa	uchazeči	volná místa	uchaz./místa
bez vzděl. a neúplné zákl. vzd.	456	194	2,4	525	812	0,6
základní vzdělání	2 347	14 029	0,2	1 625	28 006	0,1
nižší střední vzdělání	13	131	0,1	8	167	0,0
nižší střední odborné (SO)	316	624	0,5	254	894	0,3
SO s výučním listem	4 009	3 568	1,1	3 060	4 152	0,7
Stř. nebo SO bez matur. i vyuč.	51	70	0,7	31	148	0,2
ÚSV	239	194	1,2	202	174	1,2
ÚSO s vyučením i maturitou	425	240	1,8	332	293	1,1
ÚSO s maturitou (bez vyuč.)	1 603	511	3,1	1 311	548	2,4
vyšší odborné vzdělání	90	88	1,0	72	109	0,7
bakalářské	177	51	3,5	151	37	4,1
vysokoškolské	414	253	1,6	330	250	1,3
doktorské	12	0	---	13	0	---
Celkem	10 152	19 953	0,5	7 914	35 590	0,2



Nejvíce pracovních míst představovaly ke konci roku 2018 požadavky, kde zaměstnavatelé akceptovali základní vzdělání, případně neúplné základní vzdělání – 81 %. Další výraznou kategorií tvořila místa, kde zaměstnavatelé požadovali minimálně výuční list – 15 % a dále místa, kde nejnižším očekávaným vzděláním byla maturita – 3 %.

Porovnání uchazečů a volných míst není ve struktuře dle vzdělání úplně přesné, protože zaměstnavatelé ve volných místech udávají nejnižší požadované vzdělání, takže např. pokud je na volné místo požadováno vzdělání s maturitou, pravděpodobně se zaměstnavatelé nebudou bránit ani uchazečům s vyšším odborným či bakalářským vzděláním. Na dělnických pozicích často nehraje roli ani vzdělání, vyučení v oboru, ale chuť pracovat a zodpovědný přístup k povinnostem.



Největší zájem o nové pracovníky mají trvale zaměstnavatelé z odvětví obchodu a služeb a zpracovatelského průmyslu, konkrétně pak firmy strojírenské, elektrotechnické a firmy zabývající se výrobou dopravních prostředků a zařízení. Celoročně je poměrně vysoká poptávka po zájemcích o práci ve stavebnictví a v dopravě.

Přehled umístěných uchazečů však potvrzuje genderové rozdíly, kdy volná místa v obchodě a službách, školství, zdravotnictví a sociální péči, potravinářském průmyslu, v peněžnictví, v textilním průmyslu a dokonce i v ostatním zpracovatelském průmyslu jsou obsazována především ženami. Naopak na místa ve stavebnictví, strojírenství, výrobě dopravních prostředků, zpracování plastů, v energetice a zemědělství jsou umisťováni zejména muži.

V elektrotechnickém průmyslu se téměř rovnoměrně umisťují obě pohlaví, obdobně „dobře“ vychází také státní správa, tady je však zřejmé, že počty jsou zkreslené uchazeči umístěnými na veřejně prospěšné práce.



Struktura volných pracovních míst dle CZ – ISCO

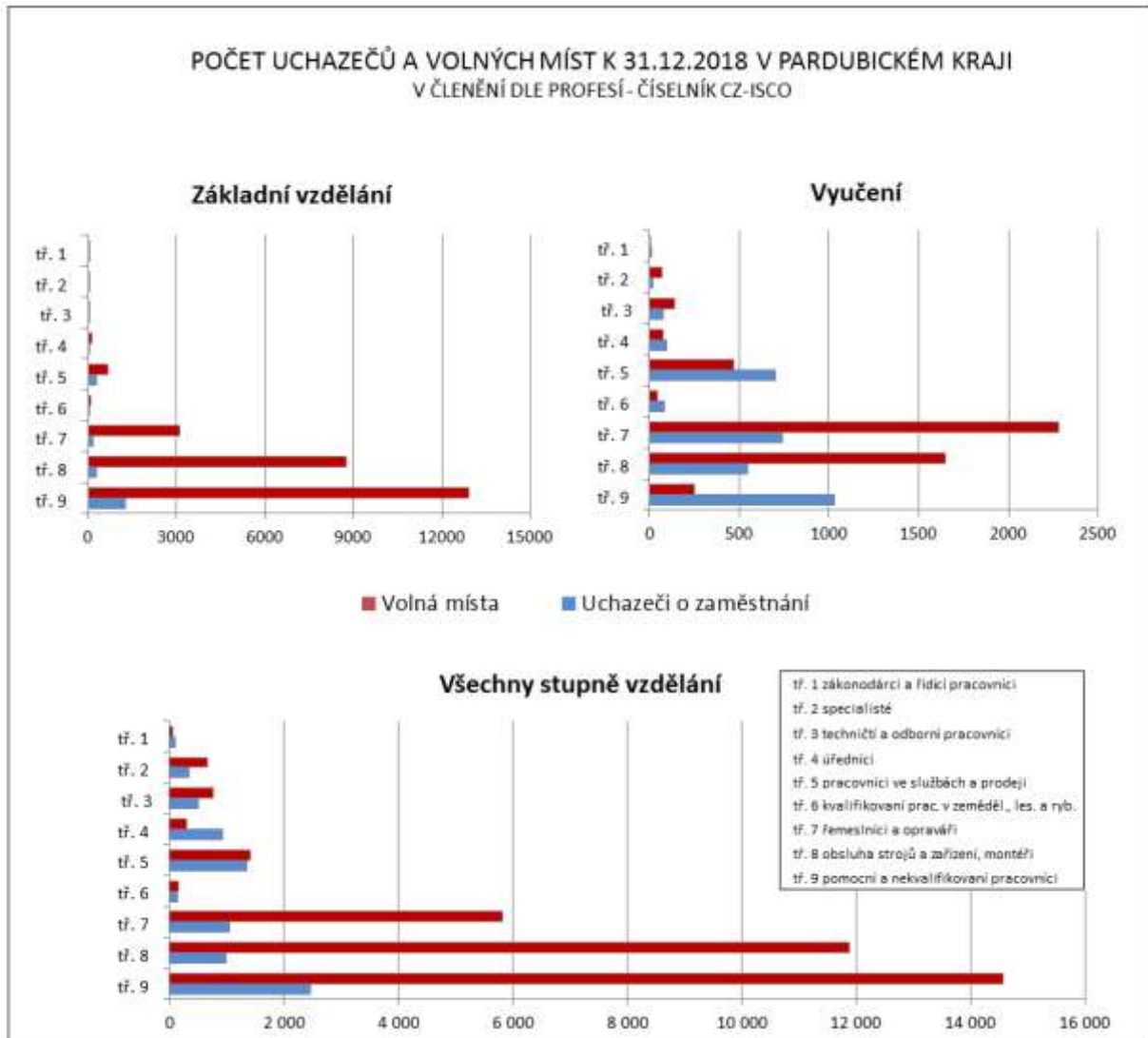
ISCED97	31. 12. 2017			31. 12. 2018		
	uchazeči	volná místa	uchaz./místa	uchazeči	volná místa	uchaz./místa
tř. 0 – zaměstnanci v ozbrojených službách	7	0	---	6	0	---
tř. 1 – zákonodárci, vedoucí a řídicí pracovníci	124	55	2,3	103	54	1,9
tř. 2 – vědeckí a odborní duševní pracovníci	396	636	0,6	329	668	0,5
tř. 3 – techničtí, zdravotničtí, pedagogičtí pracovníci a pracov. v příbuzných oborech	590	654	0,9	489	751	0,7
tř. 4 – nižší administrativní pracovníci (úředníci)	1 149	205	5,6	926	298	3,1
tř. 5 – provozní pracovníci ve službách a obchodě	1 661	1 150	1,4	1 339	1 413	0,9
tř. 6 – kvalifikovaní dělníci v zemědělství, lesnictví a příbuzných oborech	195	93	2,1	136	150	0,9
tř. 7 – řemeslníci a kvalifikovaní výrobci, zpracovatelé, opraváři	1 477	3 395	0,4	1 043	5 809	0,2
tř. 8 – obsluha strojů a zařízení	1 215	6 776	0,2	982	11 874	0,1
tř. 9 – pomocní a nekvalifikovaní pracovníci	3 146	6 989	0,5	2 457	14 573	0,2
Neuvedeno	192	0	---	104	0	---
Celkem	10 152	19 953	0,5	7 914	35 590	0,2

Nejvíce kvalifikovaných volných míst je nabízeno ve třídách CZ-ISCO 8 a 7, konkrétně se v roce 2018 jednalo o místa pro montážní dělníky, nástrojaře, zámečníky a seřizovače, řidiče nákladních automobilů a autobusů, obsluhu strojů na výrobu a zpracování plastů, svářeče, řemeslníky, stavební profese, obsluhu pojízdných zařízení, mechaniky a opraváře strojů atd. Zaměstnavatelé preferují u nových zaměstnanců praxi, ale většinou to není podmínkou. Pracovníků v dělnických profesích s technickým vzděláním je málo a řada zaměstnavatelů již řeší nějakou formu spolupráce s odbornými školami a učilišti. Šikovní učni tedy často mají budoucí zaměstnání „zajištěné“ již v době studia.

Oproti předchozím letům výrazně vzrostl počet míst ve třídě 9, tedy míst kde není zapotřebí konkrétní kvalifikace, jedná se většinou o práci fyzicky náročnou, často na více směn, s dalšími požadavky jako je dobrý zdravotní stav, bezúhonnost, spolehlivost, pečlivost, řidičský průkaz, zaměstnavatelé často právě u těchto míst zdůrazňují požadavek pravidelné docházky do práce. Volná místa jsou určena zejména pro pomocné pracovníky ve výrobě, ve stavebnictví a pomocné pracovníky pro úklid vnitřních i venkovních prostor.



Struktura nabídky a poptávky



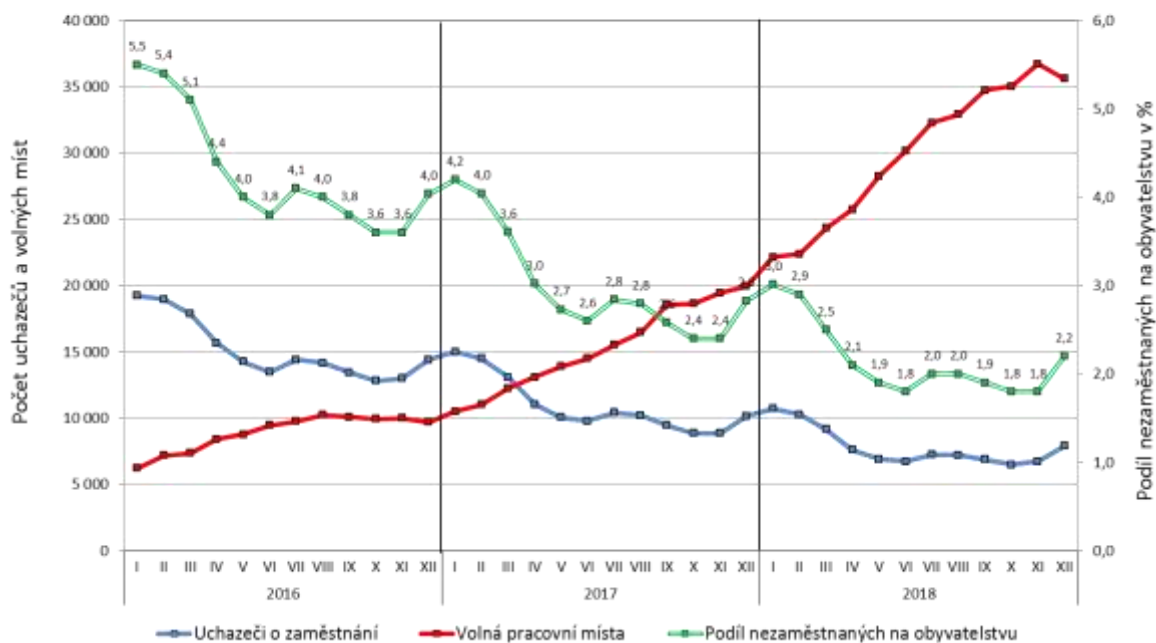


2. Nezaměstnanost

2.1 Vývoj nezaměstnanosti v Pardubickém kraji v roce 2018

Nezaměstnaní, VPM a MN	stav k			
	celkem		ženy	
	31.12.2017	31.12.2018	31.12.2017	31.12.2018
evidovaní uchazeči o zaměstnání celkem	10 152	7 914	4 878	3 846
z toho dosažitelní	9 485	7 298	4 522	3 538
volná pracovní místa	19 953	35 590	-	-
uchazeči připadající na 1 VPM	0,5	0,2	-	-
uchazeči pobírající podporu v nezaměstnanosti	4 237	3 921	1 913	1 857
podíl nezaměstnaných na obyvatelstvu (v %) Pardubický kraj	2,8	2,2	2,8	2,2
podíl nezaměstnaných na obyvatelstvu (v %) Česká republika	3,8	3,1	3,8	3,2

VÝVOJ ZÁKLADNÍCH UKAZATELŮ V PARDUBICKÉM KRAJI
v letech 2016 - 2018



Příznivý ekonomický vývoj ovlivňoval trh práce v Pardubickém kraji i v roce 2018, což se projevilo na počtu evidovaných uchazečů o zaměstnání. I přes působení sezónních vlivů sledujeme od roku 2014 výrazný pokles křivky nezaměstnanosti.



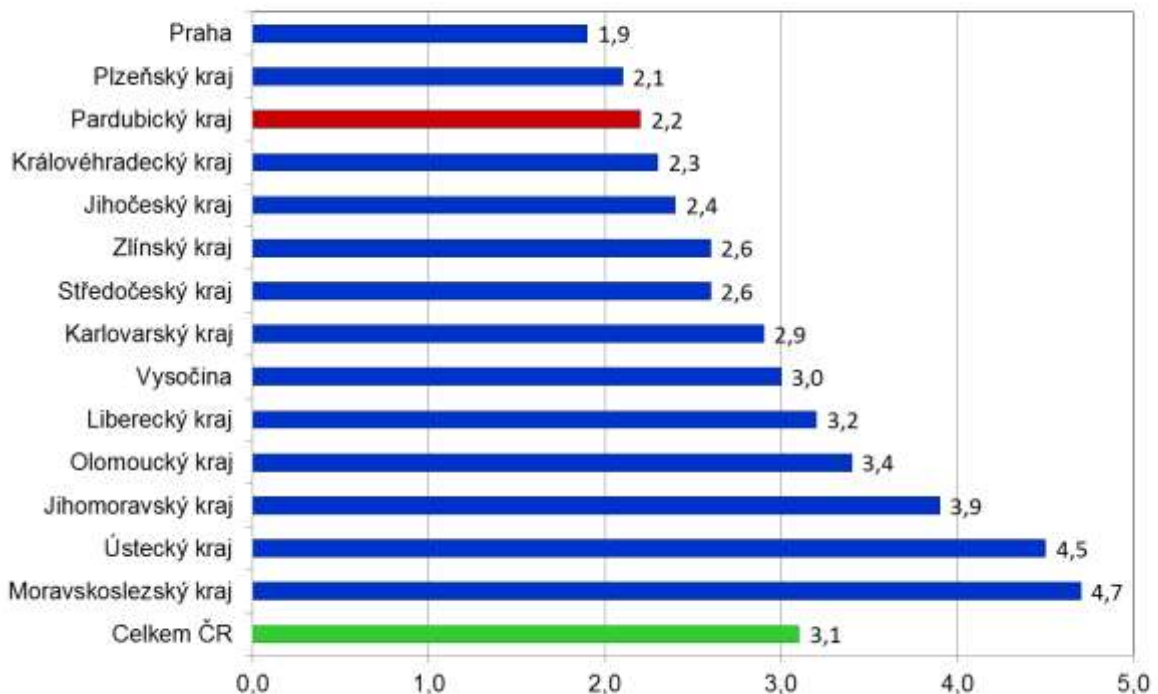
Ve sledovaném roce započal úbytek počtu evidovaných osob již v měsíci únoru a trval celé první pololetí. V měsíci červenci pak zejména díky příchodu pracovníků ze školství (nejen učitelů a pedagogických pracovníků, ale i dalších „obslužných“ profesí), došlo k mírnému navýšení podílu nezaměstnaných osob (PNO), ale již v měsíci září začala nezaměstnanost opět klesat. Sezónní nárůst nezaměstnanosti, čítající především pracovníky ze stavebnictví a zemědělství, se projevil až v měsíci prosinci, kdy nezaměstnanost stoupla na 2,2 % (meziměsíčně o 0,4 procentního bodu, z toho ženy o 0,2 proc. bodu, muži o 0,5 proc. bodu). Tvar křivky nezaměstnanosti je každoročně velmi podobný, i když s klesající tendencí.

Vzhledem k velmi nízkému počtu nezaměstnaných uchazečů a tím i velmi nízké nezaměstnanosti, reaguje její ukazatel, tzn. podíl nezaměstnaných osob, velmi rychle na jakýkoliv pohyb v počtu uchazečů.

Maximální PNO byl dosažen hned v prvním měsíci sledovaného roku, k 31.1.2018 činil 3 %, tzn. v evidenci úřadu práce bylo 10 735 nezaměstnaných. Naopak nejmenší PNO byl zaznamenán k 31.10. a 30.11.2018, a to 1,8 %.

Jak je uvedeno v tabulce výše, k 31.12.2018 činil PNO v Pardubickém kraji 2,2 %, evidováno bylo 7 914 uchazečů. Hodnota ukazatele nezaměstnanosti je v meziročním porovnání nižší o 0,6 procentního bodu (o 21,4 %), oproti celorepublikovým hodnotám byla nižší o 0,9 procentního bodu. V mezikrajském žebříčku zaujímal Pardubický kraj třetí příčku.

**Podíl nezaměstnaných osob v jednotlivých krajích ČR
k 31. 12. 2018 (%)**



Průměrný podíl nezaměstnaných osob činil ve sledovaném roce 2,2 %, což je o 0,9 procentního bodu méně, než v předchozím roce.



Nejvyšší průměrné hodnoty PNO zaznamenal v roce 2018 okres Svitavy, a to 2,7 %, v tomto okrese také došlo k největšímu meziročnímu poklesu těchto průměrných hodnot, a to o 1,4 procentního bodu.

2.2 Hlavní příčiny nezaměstnanosti v kraji

Pardubický kraj se vyznačuje nadprůměrným podílem primárního a sekundárního sektoru, z čehož plyne vysoká poptávka po technicky zaměřených pracovnících. V posledních letech je však nezaměstnanost na velmi nízké úrovni a struktura osob, které zaměstnání opravdu hledají, v závislosti na jejich zdravotním stavu a dalších podmínkách, neodpovídá odvětvovým potřebám zaměstnavatelů. Regionálně odlišná výše nezaměstnanosti je daná geografickou polohou i dopravně-obslužnou odlehlostí obcí zejména na jihovýchodě Pardubického kraje.

Rok 2018 můžeme definovat jako rok, kdy řada firem investovala nemalé prostředky do rozšiřování a vybavování svých areálů, strojového parku, docházelo k výstavbě nových budov, včetně občanského vybavení a nedostatek zaměstnanců byl většinou limitujícím faktorem pro zvyšování objemu výroby.

Nově nezaměstnanými se tedy stávají především osoby s určitým handicapem, ať už z hlediska zdravotního stavu, věku, nedostatečného nebo nevhodného vzdělání, chybějící praxe, sezónnosti zaměstnání, či z osobních (objektivních i subjektivních) důvodů – protože je to pro tyto osoby z určitého hlediska výhodné.

Objektivně horší vstup na trh práce mají absolventi humanitních směrů studia, případně absolventi službových oborů, kterými je trh víceméně nasycen. Přesto stále klesající počet nově evidovaných absolventů na ÚP dosvědčuje, že v případě zájmu o práci, a to i v jiném než vystudovaném oboru, je možné zaměstnání získat i bez předchozí praxe.

Výše nezaměstnanosti je v současné době kromě regionálních podmínek ovlivněná především ročním obdobím a tím, jak se daří bojovat s dlouhodobou, ale také opakovanou nezaměstnaností.

Obecné faktory ovlivňující nezaměstnanost (i zaměstnanost) v Pardubickém kraji:

- ekonomická situace firem v Pardubickém kraji a České republice
- stabilita trhů v EU i na mimoevropských trzích
- nerovnoměrné rozložení podnikatelského zázemí v kraji
- rozvinutá dopravní infrastruktura X obtížná dostupnost okrajových část kraje
- prohlubující se nedostatek kvalifikované pracovní síly všech kvalifikačních stupňů zejména technických oborů
- nedostatečný počet absolventů se vzděláním z technických oborů
- sezónní nezaměstnanost
- nízká úroveň mezd X výše sociálních dávek (demotivující systém) X exekuční řízení
- sociální vyloučení
- kopírování životní zkušenosti rodičů, kteří nepracují
- stárnutí populace X fenomén mladého kolektivu ve firmách



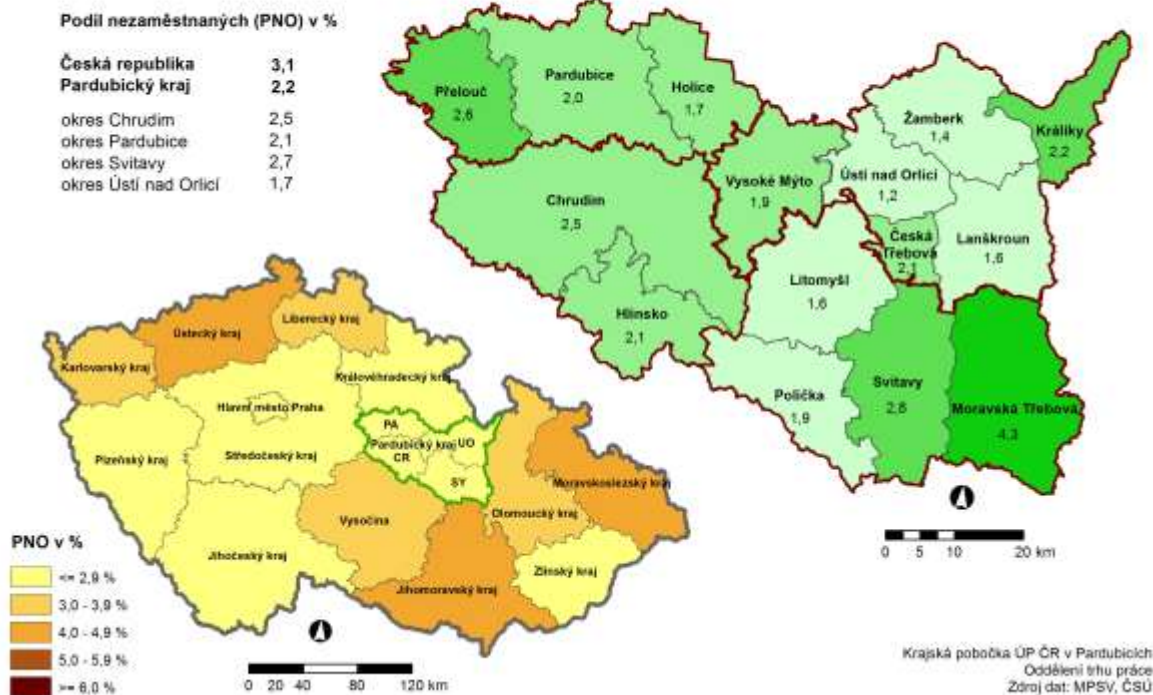
2.3 Územní rozložení registrované nezaměstnanosti v kraji

Pardubický kraj se sestává ze čtyř okresů, které vzhledem k velikosti sídel, geografické poloze, dopravní obslužnosti a s tím spojené odlišné atraktivitě pro zaměstnavatele (rozložení průmyslu a zemědělství) vykazují rozdílnou nezaměstnanost.

Charakteristika okresů k 31. 12. 2018

Název okresu	počet obyvatel k 30.9.18	počet uchazečů			PNO v %	počet volných míst	počet uchazečů na 1 volné místo
		celkem	s nárokem na podporu	s evidencí delší než 5 měsíců			
Chrudim	104 224	1 781	947	357	2,5	2 410	0,7
Pardubice	173 012	2 523	1 159	747	2,1	24 586	0,1
Svitavy	104 392	1 998	1 041	565	2,7	2 594	0,8
Ústí nad Orlicí	138 250	1 612	774	451	1,7	6 000	0,3
Pardubický kraj	519 878	7 914	3 921	2 120	2,2	35 590	0,2

PODÍL NEZAMĚSTNANÝCH NA OBYVATELSTVU V JEDNOTLIVÝCH KRAJÍCH ČR, OKRESECH A OBCÍCH S ROZŠÍŘENOU PŮSOBNOSTÍ PARDUBICKÉHO KRAJE
STAV K 31. 12. 2018





2.3.1 Okres Chrudim

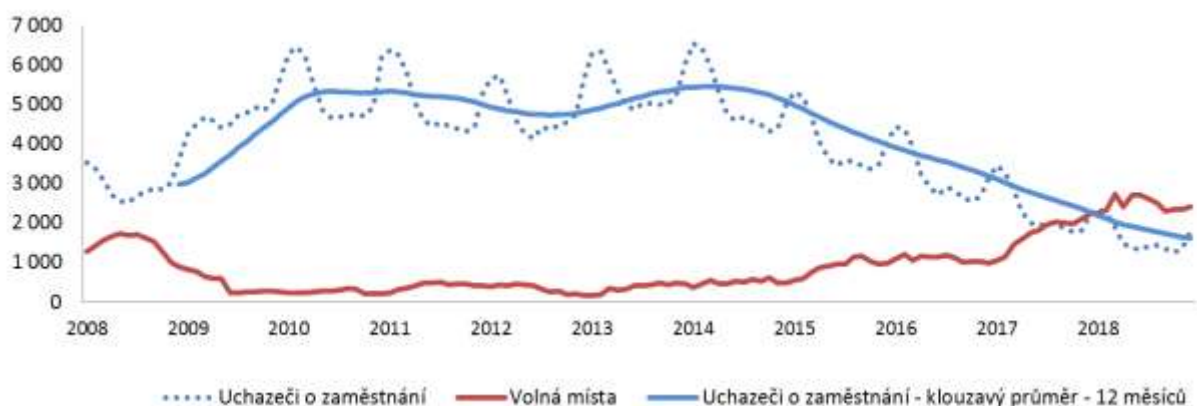
Rozloha okresu činí 993 km², na jeden km² připadá 105 obyvatel.

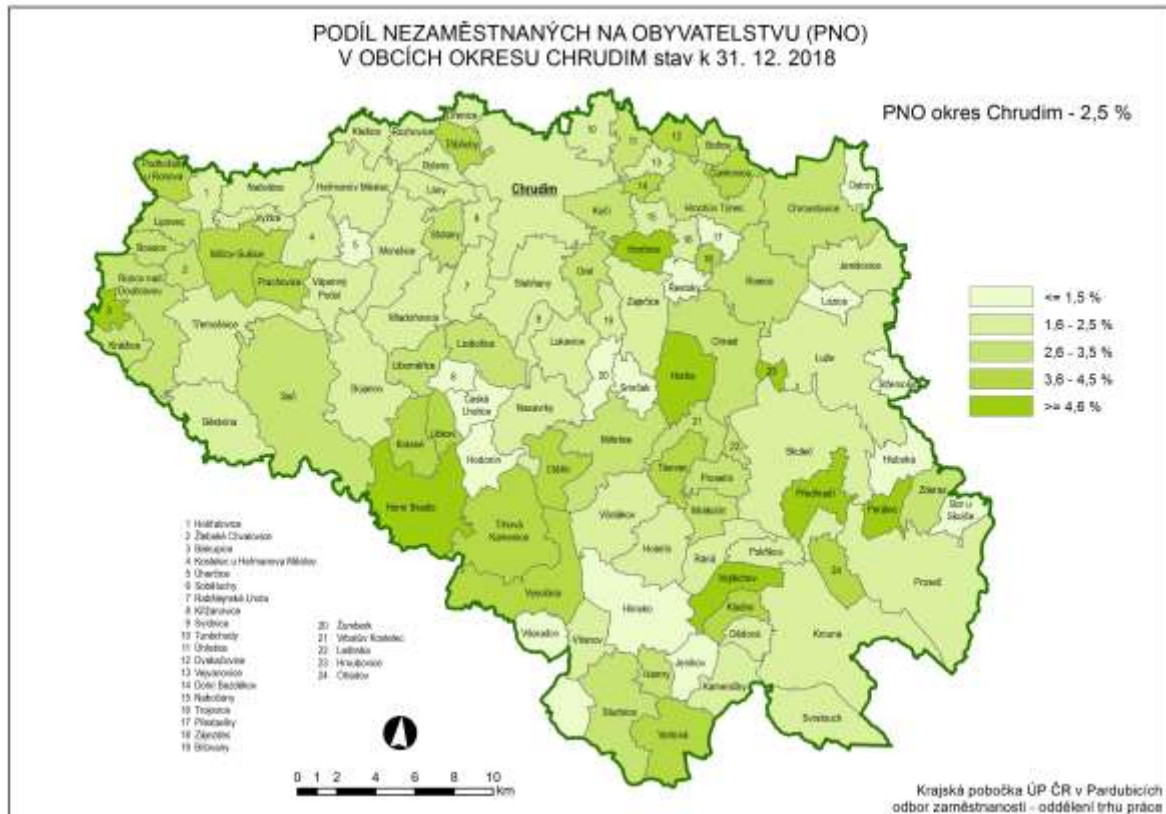
Z hlediska nezaměstnanosti se jedná o okres s druhým nejvyšším podílem nezaměstnaných občanů v Pardubickém kraji. Do roku 2014 zde byla velmi nízká nabídka volných míst a s tím souvisel i poměrně vysoký počet uchazečů připadajících na jedno pracovní místo. Důsledkem výrazného nárůstu volných míst a zároveň vlivem poklesu nezaměstnanosti v letech 2015 až 2018, došlo v tomto okrese k vyrovnaní (početně) nabídky a poptávky. S hodnotou 0,7 osob na 1 volné místo se k 31.12.2018 okres Chrudim řadil na 54. pozici mezi 77 úřady práce (seřazeno dle počtu uchazečů na 1 VPM sestupně).

Krajská pobočka úřadu práce je v tomto okrese zastoupena čtyřmi kontaktními pracovišti – Hlinsko, Chrudim, Skuteč a Třemošnice.

Časová řada – trh práce okres Chrudim

Datum	Počet uchazečů			PNO v %	počet volných míst	počet uchazečů na 1 volné místo
	celkem	z toho				
		s nárokem na podporu	podíl evidovaných déle než 1 rok v %			
31. 12. 2015	4 095	1 514	27,9	5,6	981	4,2
31. 12. 2016	3 145	1 357	22,5	4,2	972	3,2
31. 12. 2017	2 201	1 037	17,6	3,0	2 237	1,0
31. 12. 2018	1 781	947	7,5	2,5	2 410	0,7





S výjimkou regionu Skuteč, je charakter okresu Chrudim převážně průmyslový s přirozenými spádovými centry. Pro region Chrudimska je nemalým přínosem blízkost dvou krajských měst, a to Pardubic a Hradce Králové.

Region se vyznačuje nejvyšším zastoupením zaměstnanosti v odvětví obchodu a služeb, strojírenství a výroby dopravních prostředků, zdravotnictví a sociální péče. Nemalá část obyvatelstva je pak zaměstnána v zemědělství, stavebnictví, v menší míře i při těžbě a dobývání, tedy odvětví se sezónním charakterem.

V roce 2018 došlo k vnitrostátní fúzi u významného zaměstnavatele na Chrudimsku, společnosti CEMEX (CEMEX Cement s.r.o. a CEMEX Development, s.r.o.). Společností nástupnickou je od 1.5.2018 firma CEMEX Czech Republic, s.r.o.

V průmyslové zóně Chrudim započala v roce 2018 výstavba nové budovy územního odboru Policie ČR. Policisté teď sídlí v centru Chrudimi na Všehrdově náměstí, služebny jsou rozmístěny v několika historických budovách. V průmyslové zóně v areálu bývalé Transporty by měl stát moderní komplex šesti budov. Kromě kanceláří a služebních místností pro alespoň stovku policistů bude v areálu dostatečný počet krytých parkovacích stání pro služební vozidla i prostory pro fyzickou přípravu a bojový výcvik.



Hlavní zaměstnavatelé jednotlivých regionů:

Hlinsko

- MEGATECH Industries Hlinsko (výroba plastových dílů pro automobilový průmysl)
- Jednota, spotřební družstvo Hlinsko (velkoobchod a maloobchod)
- Mlékárna Hlinsko, a.s. (výroba potravinářských výrobků a nápojů)
- Backer Elektro CZ a.s. (výroba a prodej topných těles a elektrotechnických součástí)
- Technolen technický textil s.r.o. (tkaní technických textilií)
- PŘÍHODA s.r.o. (výroba vzduchového potrubí)

Chrudim

- Chrudimská nemocnice, a.s.
- Vodafone Czech Republic a.s.
- SIAG CZ, s.r.o. (výroba a montáž svařovaných konstrukcí, výroba komponentů větrných elektráren)
- Domov sociálních služeb Slatiňany
- NIKA Logistics, a.s. (silniční nákladní doprava)
- Alukov HZ, spol. s r.o. (výroba hliníkových oken, zastřešovacích konstrukcí)
- S & Ř, CH KOVO, společnost s ručením omezeným (zámečnictví, výroba kování, pálení laserem)
- T M T spol. s .r.o. (výroba zdvihacích a manipulačních zařízení)
- Východočeské plynárenské strojírný, a.s.
- VIVANTIS a.s. (maloobchod prostřednictvím internetu)
- KYB CHITA Manufacturing Europe s.r.o. (výroba pružin, tlumičů)

Skuteč

- Hamzova odborná léčebna pro děti a dospělé
- DIPRO, výrobní družstvo invalidů (dřevovýroba, kartonážní výroba)
- EGOTEP, družstvo invalidů (logistické a distribuční služby, internetový obchod)
- SANTÉ – výroba, s.r.o. (výroba obuvi)
- SeniorCentrum Skuteč
- SINTEX, a.s. (výroba pletených materiálů)
- ORTO SHOES s.r.o. (výroba obuvi)

Třemošnice

- KOVOLIS HEDVIKOV a.s. (kovoobrábění, tlakové lití, výroba forem a nástrojů)
- DAKO-CZ, a.s. (výroba hydraulických prvků a agregátů pro kolejová vozidla)
- CEMEX Cement, k.s. – původně Holcim (Česko) a.s., člen koncernu (výroba cementu, dlažby, prodej stavebních hmot)
- ELECTROPOLI Czech Republic s.r.o. (povrchová úprava a zušlechťování kovů)



UoZ evidovaní na jednotlivých kontaktních pracovištích k 31.12.2018

Okres / KoP	celkem	ženy	OZP	mladiství, absolventi	UoZ nad 50 let	evidence delší než 12 měsíců z celk. počtu UoZ
Okres Chrudim celkem	1 781	834	337	104	578	7,5 %
KoP Hlinsko	330	164	85	22	131	7,0 %
KoP Chrudim	1 011	473	162	60	308	7,2 %
KoP Skuteč	242	97	47	12	70	4,1 %
KoP Třemošnice	198	100	43	10	69	17,7 %

Silné stránky okresu

- soustředění významných strojírenských, stavebních firem
- rozvinutá zemědělská výroba
- vysoké zastoupení stabilních firem se zahraniční účastí
- vznik nových pracovních příležitostí
- rozvíjející se průmyslové zóny (západ, sever) se vstupem nových investorů
- rozvinuté malé a střední podnikání
- možnost rozvoje cestovního ruchu
- rozvinutá síť škol
- investice firem do modernizace budov a zařízení
- blízkost dvou krajských měst – Pardubice, Hradec Králové

Slabé stránky okresu

- slabé podnikatelské zázemí v některých obcích
- nedostatečná dopravní obslužnost z některých okrajových částí oblasti
- nižší mobilita pracovní síly
- nízký až žádný počet volných míst na zkrácený pracovní poměr
- region Hlinska a Skutče je vzhledem ke klimatickým podmínkám výrazněji ovlivněn sezónní nezaměstnaností
- nízký počet absolventů učebních a technických oborů
- nedostatečná nabídka kvalifikovaných pracovních sil v oborech řemesel a strojírenských oborech
- nízká odměna za práci, v dělnických profesích často minimální mzda
- přetahování zaměstnanců



2.3.2 Okres Pardubice

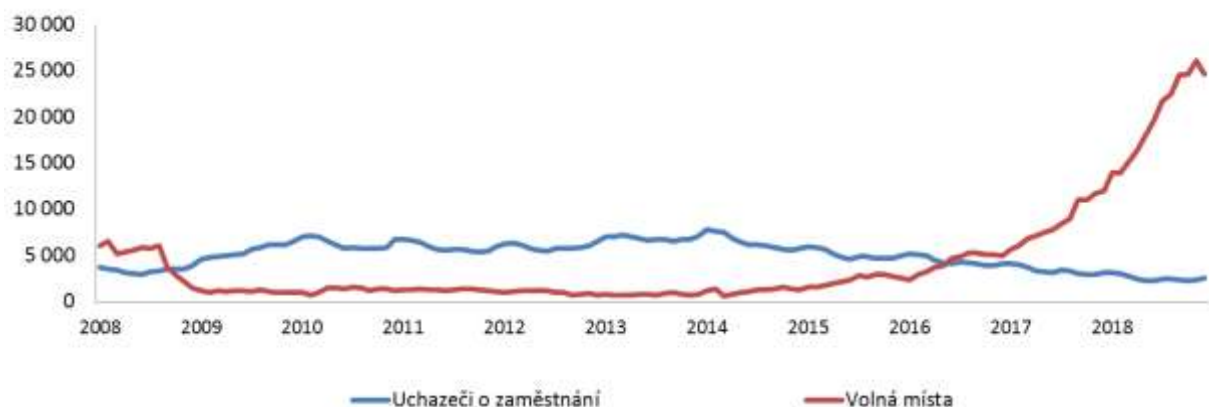
Svoji rozlohou 880 km² je nejmenším okresem v kraji, na jeho území se podílí 19,5 %. Hustota zalidnění 193 obyvatel na km² je však v kraji nejvyšší.

Z hlediska nezaměstnanosti se jedná o okres s druhou nejnižší nezaměstnaností v Pardubickém kraji. Počet volných pracovních míst je téměř desetinásobný oproti počtu evidovaných uchazečů. Poptávka po zaměstnancích v tomto okrese stoupá již od roku 2015, k takto „raketovému“ nárůstu však došlo až v posledních letech. Ke konci roku 2018 byl poměr mezi počtem volných míst a uchazečů nejvyšší v celé ČR, okres Pardubice tedy zaujímal 77. pozici v seřídění dle počtu uchazečů připadajících na 1 VPM.

Krajská pobočka úřadu práce je v tomto okrese zastoupena třemi kontaktními pracovišti – Holice, Pardubice a Přelouč.

Časová řada – trh práce okres Pardubice

Datum	Počet uchazečů			PNO v %	počet volných míst	počet uchazečů na 1 volné místo
	celkem	z toho				
		s nárokem na podporu	podíl evidovaných déle než 1 rok v %			
31. 12. 2015	4 966	1 642	26,7	4,3	2 536	2,0
31. 12. 2016	4 081	1 450	25,4	3,4	5 032	0,8
31. 12. 2017	3 094	1 210	20,6	2,5	12 010	0,3
31. 12. 2018	2 523	1 159	12,1	2,1	24 586	0,1





Průmyslová výroba je soustředěna do města Pardubice. Zde sídlí většina důležitých firem, a to především na okrajích města v rozvíjejících se průmyslových zónách. Z odvětví převládá výroba elektroniky a výpočetní techniky, významná je i chemie, petrochemie, strojírenství. Za přispění zahraničních investorů se v posledních letech rozvíjí výroba počítačů, komunikační techniky a subdodávek pro automobilový průmysl. Velká část obyvatel nachází uplatnění v oblasti obchodu a služeb. V tomto odvětví má okres Pardubice nejvyšší zastoupení ekonomicky aktivních obyvatel ve srovnání s ostatními okresy Pardubického kraje. Významného rozvoje dosáhlo zejména v Pardubicích finančníctví a pojišťovnictví.

V krajském městě hraje významnou roli doprava. Počet odbavených cestujících letišť Pardubice stále stoupá, a to díky nově otevřenému terminálu Jana Kašpara v lednu 2018. Výstavba terminálu a potenciál východních Čech přilákal do Pardubic irského leteckého dopravce a začíná se vracet i ruská klientela. Po nově vystavěném terminálu pro autobusovou dopravu u vlakového nádraží se v Pardubicích chystá výstavba i dalšího terminálu B pro meziměstskou autobusovou dopravu. Terminál B by měl nahradit stávající autobusové nádraží. Zastupitelé města jednájí i o novém menším terminálu u Univerzity Pardubice.

28. 3. 2018 se v Domě techniky slavnostně otevřel Pardubický podnikatelský inkubátor (P-PINK), který vytváří zázemí pro firmy zaměřující se na komercializaci výzkumu, vývoje a inovací. P-PINK poskytuje pomoc a prostory pro začínající podnikatele; také podporuje unikátní projekty s národním i mezinárodním přesahem. Cílem P-PINK je propojení vědecko-



akademického světa s praxí. Jeho vznik iniciovala Regionální rozvojová agentura Pardubického kraje; na jeho provozu se podílí město Pardubice a Pardubický kraj.

Hradecko-pardubická aglomerace na svém území podpořila projekty za dvě a půl miliardy korun. Projekty typu integrovaných územních investic (ITI) zlepšují s využitím evropských dotací dopravu, vzdělávání, životní prostředí nebo také stav památek na území Královéhradeckého a Pardubického kraje. Jedná se především o větší a investičně náročnější akce s cílem napomoci zvýšení konkurenceschopnosti České republiky v evropském i světovém měřítku. Mezi podporované projekty z oblasti podnikání a inovace patří např. kosmický výzkum společnosti TOSEDA s.r.o. nebo výzkum v oblasti radarových a bezpečnostních systémů společnosti RETIA, a.s.

Hlavní zaměstnavatelé jednotlivých regionů:

Holice

- BV elektronik s.r.o. (výroba tlumivek a elektrických odporů)
- Erwin Junker Grinding Technology a.s. (výroba univerzálních a číslicově řízených obráběcích strojů průmyslovým způsobem)

Pardubice

- Nemocnice Pardubického kraje, a.s.
- společnosti skupiny FOXCONN (výroba PC, elektronických a optických přístrojů a zařízení)
- Synthesia, a.s. (výroba základních chemických produktů, těžkotonážní chemie)
- Univerzita Pardubice
- Panasonic Automotive Systems Czech, s.r.o. (výroba autorádií)
- Krajské ředitelství policie Pardubického kraje
- KYB Manufacturing Czech s.r.o. (výroba tlumičů)
- Explosia a.s. (výroba a výzkum v oboru průmyslových trhavin, střeliv a munice)
- RONAL CR s.r.o. (výroba hliníkových kol do osobních automobilů)
- O2 Czech Republic a.s. (telekomunikační služby)
- ČSOB Pojišťovna, a.s., člen holdingu ČSOB (životní a neživotní pojištění)
- Dopravní podnik města Pardubic a.s. (městská a meziměstská doprava)
- JTEKT Automotive Czech Pardubice s.r.o. (výroba mechanických dílů do převodovek osobních aut)
- Chládek a Tintěra, Pardubice a.s. (kolejové, mostní, inženýrské, pozemní, elektro stavby)

Přelouč

- KIEKERT-CS, s.r.o. (výroba centrálních autozámků)
- MPH Medical Devices s.r.o. (výrobce jednorázových zdravotnických potřeb)
- Elektrárna Chvaletice a.s.

**UoZ evidovaní na jednotlivých kontaktních pracovištích k 31.12.2018**

Okres / KoP	celkem	ženy	OZP	mladiství, absolventi	UoZ nad 50 let	evidence delší než 12 měsíců z celk. počtu UoZ
Okres Pardubice celkem	2 523	1 338	380	145	839	12,1 %
KoP Holice	209	116	29	14	69	9,0 %
KoP Pardubice	1 786	948	246	102	574	12,0 %
KoP Přelouč	528	274	105	29	196	15,6 %

Silné stránky okresu

- značná diverzifikace odvětví v regionu
- výrazný podíl průmyslu na vytvářeném HDP
- tradice v odvětví elektrotechniky, strojírenství, chemie
- výhodná geografická poloha Pardubic a příznivý dopravní transfer
- rozvinutá síť škol
- rozvoj výrobních firem s vyšší úrovní technologie (inovativní firmy)
- sezónní zaměstnání v zemědělství, stavebnictví a službách
- zájem zahraničních investorů o region Pardubice
- rozvinutá dopravní infrastruktura
- dostupnost dalšího krajského města Hradec Králové
- nadbytek pracovních míst
- investice zaměstnavatelů do vzdělávání – podpora školních projektů, možnosti stáží, trainee programy, spolupráce se školami (investice do pomůcek)

Slabé stránky okresu

- nerovnoměrné rozložení podnikatelského zázemí v okrese
- malý počet absolventů se středním vzděláním z technických oborů
- nízký až žádný počet volných míst na zkrácený pracovní poměr
- prohlubující se nedostatek kvalifikované pracovní síly všech kvalifikačních stupňů zejména technických oborů
- nedostatek pracovní síly se základním vzděláním na pozice operátor – dělník do směnných provozů
- zatížení chemickou výrobou
- rozvoj „montážních linek“ způsobuje nízkou cenu práce (montážní dělníci, operátoři výroby často pracují za minimální mzdu, v porovnání s Evropou působí jako levná pracovní síla)
- nedostatek pracovní síly (nízká nezaměstnanost způsobuje nedostatek kvalifikované pracovní síly)
- příliv cizinců do regionu – vlivem rozvoje velkých výrobních podniků (skupina Foxconn, JTEKT, Panasonic) a nedostatkem vhodné pracovní síly jsou stále častěji obsazovány pozice cizinci.



2.3.3 Okres Svitavy

Svoji rozlohou 1 379 km² je největším okresem v kraji, na jeho území se podílí 30,5 %. Hustota zalidnění 76 obyvatel na km² je však v kraji nejnižší.

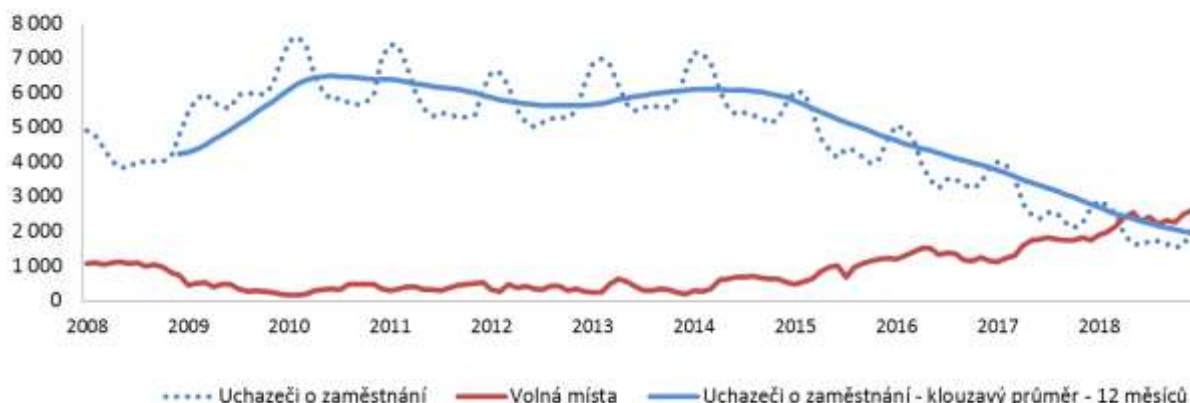
I přes výrazně klesající nezaměstnanost, jsou Svitavy okresem s nejvyšším podílem nezaměstnaných občanů v Pardubickém kraji a dlouhodobě také okresem s nejnižším počtem volných míst. V roce 2018 však byla poptávka po pracovní síle v okrese Svitavy téměř na stejné úrovni jako v okrese Chrudim a v závěru roku ji dokonce převýšila.

V rámci celorepublikového srovnání zaujímal okres Svitavy 46. pozici mezi 77 úřady práce (bývalé okresní ÚP - seřazeno dle počtu uchazečů na 1 VPM sestupně).

Krajská pobočka úřadu práce je v tomto okrese zastoupena čtyřmi kontaktními pracovišti – Litomyšl, Moravská Třebová, Polička a Svitavy.

Časová řada – trh práce okres Svitavy

Datum	Počet uchazečů			PNO v %	počet volných míst	počet uchazečů na 1 volné místo
	celkem	z toho				
		s nárokem na podporu	podíl evidovaných déle než 1 rok v %			
31. 12. 2015	4 720	1 378	39,3	6,8	1 227	3,8
31. 12. 2016	3 839	1 392	29,7	5,6	1 144	3,4
31. 12. 2017	2 671	1 127	23,5	3,8	1 752	1,5
31. 12. 2018	1 998	1 041	12,0	2,7	2 594	0,8





Z hlediska geografické situace je okres Svitavy spíše periferní s velkou vzdáleností od krajských center a nejspíš i proto dochází k odlivu mladých lidí s vyšším stupněm vzdělání. To vede k poměrně rychlému stárnutí obyvatelstva (jak absolutnímu – zvyšování průměrného věku, tak relativnímu – poměr mezi předproduktivní a postproduktivní složkou).

Výrobní charakter okresu je smíšený, zaměstnanost v zemědělství sice klesá, přesto zůstává podíl primárního sektoru na celkové zaměstnanosti vyšší než v ostatních okresech kraje. Stabilně silná zůstává výroba skleněných vláken. Výrazné zastoupení má též kovovýroba a strojírenství. V roce 2017 rozšířil výrobní kapacity ve Svitavách nový závod společnosti Schaeffler Production CZ s.r.o., zaměřený na výrobu komponentů pro automobily. Velmi dynamicky se vyvíjí průmyslový segment výroby a zpracování plastů. Limitujícím faktorem pro rozvoj firem již dnes přestává být nedostatek získaných zakázek, ale spíše nedostatek kvalifikované pracovní síly, která by výrobu zajistila.

Dlouhodobě má svitavský okres nejvyšší nezaměstnanost v kraji. Okres patřící již od roku 1999 mezi regiony se soustředěnou podporou státu, byl pro období 2010 až 2013 přesunut z kategorie hospodářsky slabých do kategorie regionů s nadprůměrnou nezaměstnaností. Pro období 2014 – 2020 byla mezi hospodářsky slabé regiony zařazena východní polovina okresu (správní obvody obcí s rozšířenou působností Svitavy a Moravská Třebová).



Hlavní zaměstnavatelé jednotlivých regionů:

Litomyšl

- SAINT-GOBAIN ADFORS CZ s.r.o. (výroba skleněných vláken pro průmysl)
- Litomyšlská nemocnice, a.s.
- Zemědělské družstvo Dolní Újezd (rostlinná a živočišná výroba)
- MACH DRŮBEŽ a.s. (chov drůbeže)
- STORY DESIGN, a.s. (výroba nábytku a tvorba interiérů)

Moravská Třebová

- REHAU, s.r.o. (výroba plastových výrobků pro automobilky)
- ATEK s.r.o. (výroba pryžových a plastových výrobků pro automobilky)
- Czech Blades s.r.o. (výroba nožífských výrobků)
- Odborný léčebný ústav Jevíčko (zařízení pro léčbu plicních onemocnění)
- KAYSER, s.r.o. (výroba a prodej láhví na plyn a bombiček)

Polička

- Ravensburger Karton s.r.o. (výroba společenských her, hraček, kartonáže, obalů)
- ZŘUD - Masokombinát Polička, a.s. (řeznická a uzenářská velkovýroba)
- Poličské strojírna a.s. (výroba pneumat. systémů, čerpací a měřicí techniky, munice)
- Koh-i-noor Ponas s.r.o. (plastické výlisky pro automobilní a elektrotechnický průmysl)
- THT Polička, s.r.o. (výroba požární techniky)

Svitavy

- Svitavská nemocnice, a.s.
- Schaeffler Production CZ s.r.o. (výroba systémů pro motory a převodovky)
- P-D Refractories CZ a.s. (výroba žáruvzdorných keramických výrobků)
- Fibertex, a.s. (výroba nábytkových, vlnářských a bavlnářských tkanin)
- Westrock Packaging Systems Svitavy, s.r.o. (výroba papírových obalů)

UoZ evidovaní na jednotlivých kontaktních pracovištích k 31.12.2018

Okres / KoP	celkem	ženy	OZP	mladiství, absolventi	UoZ nad 50 let	evidence delší než 12 měsíců z celk. počtu UoZ
Okres Svitavy celkem	1 998	912	398	73	794	12,0
KoP Litomyšl	297	125	66	14	113	9,6
KoP Moravská Třebová	815	360	183	24	333	16,5
KoP Polička	289	146	52	17	81	5,5
KoP Svitavy	597	281	97	18	267	12,1



Silné stránky okresu

- silně zastoupený průmysl (široká paleta odvětví)
- v okrese není jeden velký a rozhodující zaměstnavatel ovlivňující situaci v celé oblasti (v okrese je zhruba 400 zaměstnavatelů s více jak 15 zaměstnanci)
- v každém z regionů jsou zastoupeni tradiční velcí zaměstnavatelé, na které navazují v posledních 15 letech nově vystavěné firmy v průmyslových zónách (většinou se zahraničním kapitálem)
- postupné zvyšování platů u kvalifikovanějších pracovních pozic - firmy si přetahují své (klíčové) zaměstnance na základě vyššího platového zhodnocení
- počet volných pracovních míst převýšil stav před ekonomickou krizí v roce 2008
- počínající intenzivnější spolupráce na ose student – škola – zaměstnavatel (zejména u technických a ekonomických oborů)

Slabé stránky okresu

- velmi nepestrá nabídka volných pracovních míst (převažují dělnické pozice, technické profese, řemeslné profese, ekonomicko-technické pozice s jazykem, pozice v sociálních službách)
- extrémně omezená nabídka pracovních příležitostí pro vysokoškoláky
- odliv ekonomicky aktivních obyvatel zejména ve věku do 35 let (většinou vysokoškoláků)
- vyšší průměrný věk zaměstnanců u firem zabývajících se zemědělskou činností, postupných odchod jejich pracovníků do penze, problém s náhradou těchto pracovníků
- podstatná část nahlášených volných pracovních míst na ÚP ČR je z hlediska svých předpokladů na zaměstnance za současné situace na trhu práce neobsaditelná (příliš velké nároky firem na pracovníky, špatné nabízené podmínky, hledání pracovníků, kteří na trhu nejsou)
- v okrese prakticky absentuje kvarterní sektor hospodářství (věda a výzkum) navázaný na místní firmy (jedná se pouze o jednotky firem)
- geografická i dopravně-obslužná odlehlost obcí zejména v oblasti na jihu Svitavska, jihu a západě Moravskotřebovska a jihu Poličska
- nízká přítomnost flexibilních forem zaměstnání a dalších institutů k usnadnění zaměstnání (částečné úvazky, jednosměnné úvazky pro matky s dětmi, sdílená místa, práce z domu, firemní školky)
- prakticky vyčerpané zdroje místních pracovních sil (v roce 2018 rasantním tempem ve firmách přibývalo množství zahraničních pracovníků zejména na nejjednodušších manuálních pozicích)



2.3.4 Okres Ústí nad Orlicí

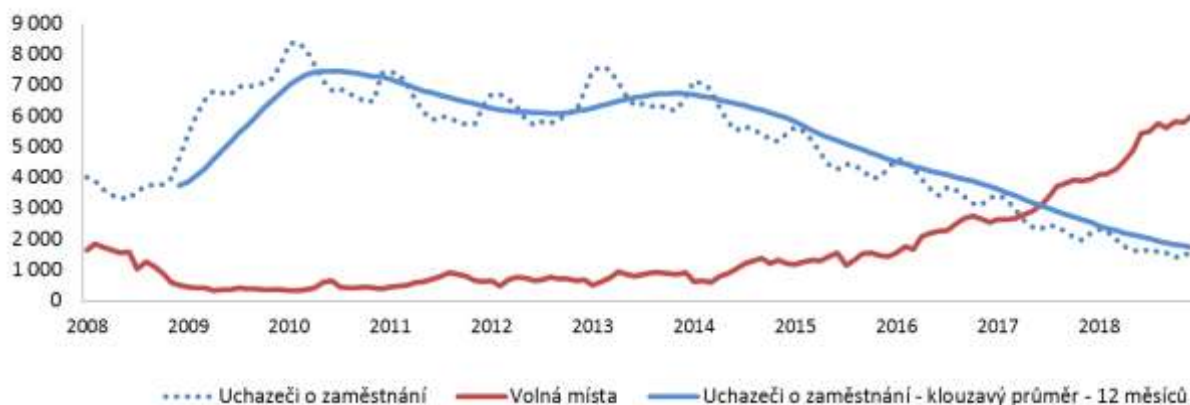
Rozloha okresu činí 1 267 km², na jeden km² připadá 110 obyvatel.

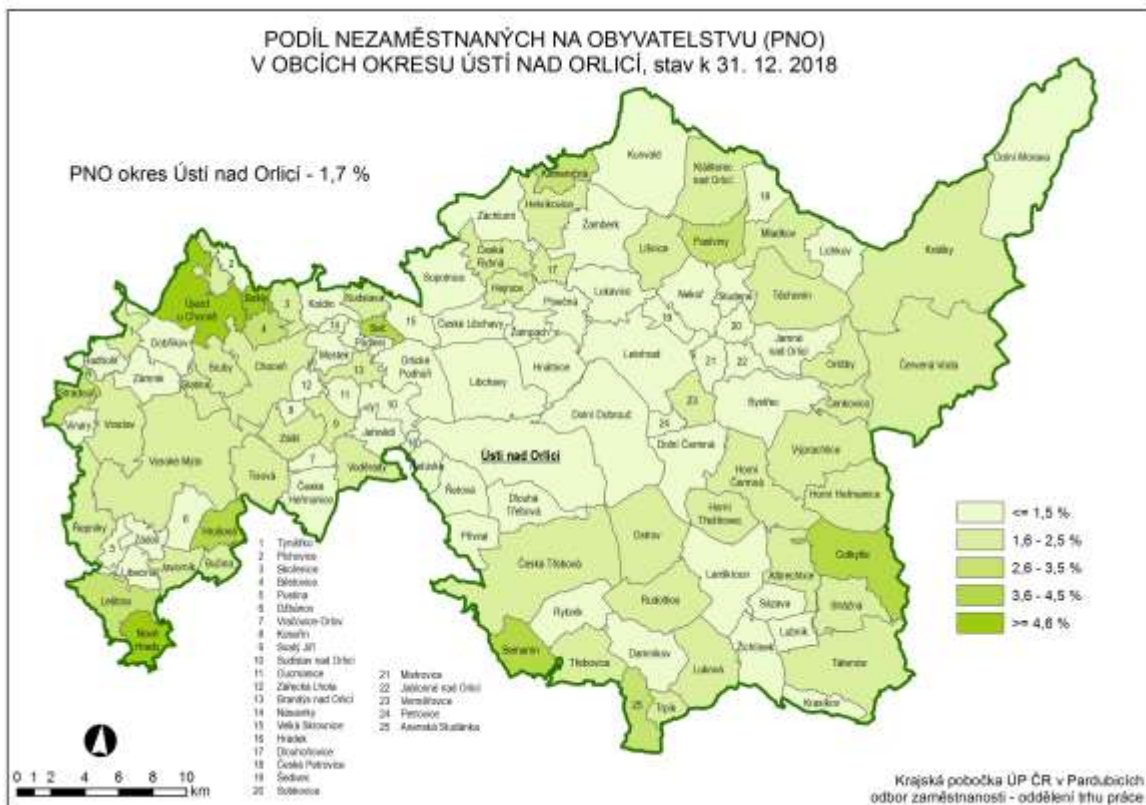
Z hlediska nezaměstnanosti se jedná o okres s nejnižším podílem nezaměstnaných občanů v Pardubickém kraji a druhým nejvyšším počtem volných míst. Poptávka po zaměstnancích v tomto okrese stoupá již od roku 2015, k takto výraznému nárůstu však došlo až v posledních letech. V rámci celorepublikového srovnání zaujímal ke konci roku 2018 tento okres 69. pozici mezi 77 úřady práce (seřazeno dle počtu uchazečů na 1 VPM sestupně).

Vzhledem k rozloze a přirozené spádovosti je krajská pobočka úřadu práce v tomto okrese zastoupena šesti kontaktními pracovišti – Česká Třebová, Králíky, Lanškroun, Ústí nad Orlicí, Vysoké Mýto a Žamberk.

Časová řada – trh práce okres Ústí nad Orlicí

Datum	Počet uchazečů			PNO v %	počet volných míst	počet uchazečů na 1 volné místo
	celkem	z toho				
		s nárokem na podporu	podíl evidovaných déle než 1 rok v %			
31. 12. 2015	4 294	1 235	35,1	4,6	1 424	3,0
31. 12. 2016	3 342	1 142	27,1	3,6	2 539	1,3
31. 12. 2017	2 186	863	22,8	2,3	3 954	0,6
31. 12. 2018	1 612	774	11,7	1,7	6 000	0,3





Průmysl je orientován zejména na elektrotechniku, strojírenství, výrobu dopravních prostředků. V regionu je silná poptávka po technicky vzdělaných pracovnících, nabídka pracovních sil s tímto druhem vzdělání a zejména praxí je nedostatečná. Firmy hledají možnosti spolupráce se školami, rozvíjí se podpora středního odborného školství. Firmy si také začínají uvědomovat nutnost, že pokud chtějí získat kvalitní pracovníky, je nutné tomu přizpůsobit mzdy.

Prakticky ve všech městech jsou vybudovány průmyslové zóny, ne všude jsou však rovnoměrně obsazené.

Význam tradičního průmyslu východních Čech – textilu - je v současné době již minimální. Zdrojem pracovního uplatnění stále zůstává železniční doprava.

Situace v okrese Ústí nad Orlicí je specifická zejména tím, že se jedná částečně o horský, příhraniční region (zejména Králicko), což má vliv na nižší pokrytí průmyslem. Realitou zůstává klesající počet obyvatel většiny obcí, významnou pomocí proti jejich „vysídlování“ je zaměření na zvyšování občanské vybavenosti (hromadná doprava, stavby sportovních a kulturních center, rekonstrukce škol, nemocnic, bytová výstavba atd.), opravy silnic, které slouží nejen pro každodenní cesty místních obyvatel, ale mají významný podíl na zlepšení dostupnosti turistických atrakcí okrese, což zase souvisí s nárůstem pracovních příležitostí.

Z hlediska dopravní infrastruktury je v okrese rozvinutá především železniční síť, která je však v okrajových částech okrese stále více nahrazována pro provozovatele méně



nákladnou autobusovou dopravou. Hlavní tratě jsou elektrifikované, nejvýznamnějším dopravním uzlem je Česká Třebová.

Hlavní zaměstnavatelé jednotlivých regionů:

Česká Třebová

- CZ LOKO, a.s. (opravy, modernizace a výroba lokomotiv a jiných kolejových vozidel)
- KORADO, a.s. (výroba ocelových otopných těles, radiátorů)
- České dráhy, a.s.
- Správa železniční dopravní cesty, státní organizace
- ČD Cargo, a.s.
- Metrans, a.s. (kontejnerová přeprava)

Králíky

- SNĚŽNÍK (sportovní a rekreační činnosti – provoz lyžařského areálu)
- INTERCOLOR, akciová společnost (úprava a barvení pletenin a tkanin)
- OMB composites EU a.s. (výroba plastových a pryžových výrobků)

Lanškroun

- AVX Czech Republic s.r.o. (výroba elektronických součástí, zejména tantalových kondenzátorů)
- FOREZ s.r.o. (konstrukce a výroba forem a nástrojů)
- SCHOTT CR, s.r.o. (výroba sklo-kovových pouzder pro automobilový průmysl)
- Schaeffler Production CZ s.r.o. (výroba forem a nástrojů, vstřikovacích forem)
- Formplast Purkert CZ, s.r.o. (výroba forem a vstřikování plastů)
- Zemědělsko-obchodní družstvo Žichlínek

Ústí nad Orlicí

- KONZUM, obchodní družstvo v Ústí nad Orlicí (síť maloobchodních prodejen)
- Nemocnice Pardubického kraje, a.s. (Orlickoústecká nemocnice)
- SOR Libchavy spol. s r.o. (výroba autobusů)
- Rieter CZ s.r.o. (výroba textilních strojů a strojírenských komponentů)
- DWLa s.r.o. (výroba elektronických součástí)
- Schaltag CZ s.r.o. (výroba rozvaděčů, mechatronické a robotické systémy)

Vysoké Mýto

- Iveco Czech Republic, a.s. (výroba autobusů)
- Autoneum CZ s.r.o. (výroba izolace do osobních a nákladních aut)
- Zemědělsko-obchodní družstvo Zálší

Žamberk

- OEZ s.r.o. (dodavatel produktů a služeb v jištění elektrických obvodů a zařízení)
- Isolit-Bravo, spol. s r.o. (výroba kuchyňských přístrojů, lisovacích forem, plastů)
- Šmídl s.r.o. (mezinárodní kamionová doprava, spediční služby)
- Bühler CZ s.r.o. (výroba strojů zejména pro potravinářský průmysl)

**UoZ evidovaní na jednotlivých kontaktních pracovištích**

Okres / KoP	celkem	ženy	OZP	mladiství, absolventi	UoZ nad 50 let	evidence delší než 12 měsíců z celk. počtu UoZ
Okres Ústí nad Orlicí celkem	1 612	762	305	98	606	11,7 %
KoP Česká Třebová	263	123	56	16	97	17,1 %
KoP Králíky	128	72	28	4	57	6,3 %
KoP Lanškroun	276	139	53	12	115	12,3 %
KoP Ústí nad Orlicí	282	116	46	22	93	9,6 %
KoP Vysoké Mýto	417	203	72	29	138	13,4 %
KoP Žamberk	246	109	50	15	106	13,8 %

Silné stránky okresu

- široká průmyslová základna založená zejména na strojírenství (včetně výroby dopravních prostředků) a elektrotechnice
- dostatek volných pracovních míst (technický směr)
- poloha na hlavní železniční trati (regiony Ústí nad Orlicí a Česká Třebová)
- rozvoj průmyslových zón
- členství obcí v regionálních svazcích
- stabilizovaná vzdělávací nabídka středního školství, intenzivní spolupráce zaměstnavatelů a škol (zejména technické školství)
- rozvoj bytové výstavby
- snaha o zvýšení turistické atraktivity okresu – budování cyklostezek, sportovních a rekreačních areálů, obnova pohraničního opevnění apod.

Slabé stránky okresu

- obtížná dostupnost okrajových částí okresu (Králicko)
- dlouhodobá nezaměstnanost
- zaměstnávání na doby určité, krátkodobé a sezónní zaměstnávání
- nízká hladina mezd
- nevyhovující napojení na silniční rychlostní komunikace
- nerovnoměrné rozložení podnikatelského zázemí v okrese



3. Charakteristika problémových skupin na krajském trhu práce a problémových regionů Pardubického kraje z hlediska rozvoje zaměstnanosti

Trh práce Pardubického kraje je silně ovlivněn odvětvovým zastoupením zejména velkých zaměstnavatelů, neboť na tyto základní elementy jsou navázáni i drobní podnikatelé.

Největší fluktuace pracovníků je mezi firmami zastupujícími hlavní odvětví kraje – tedy elektrotechniku, strojírenství, výrobu dopravních prostředků, zpracování plastů a samozřejmě také mezi zaměstnavateli z odvětví obchodu a služeb.

Pro zaměstnavatele je velkým problémem obsadit kvalifikovaná technická místa (s potřebou vyučení, maturity či vysoké školy), neboť vhodní kandidáti na tyto pozice jednoduše „nejsou“. Prakticky všichni velcí zaměstnavatelé již na tuto situaci reagují určitým druhem spolupráce a podpory středního i vysokého školství.

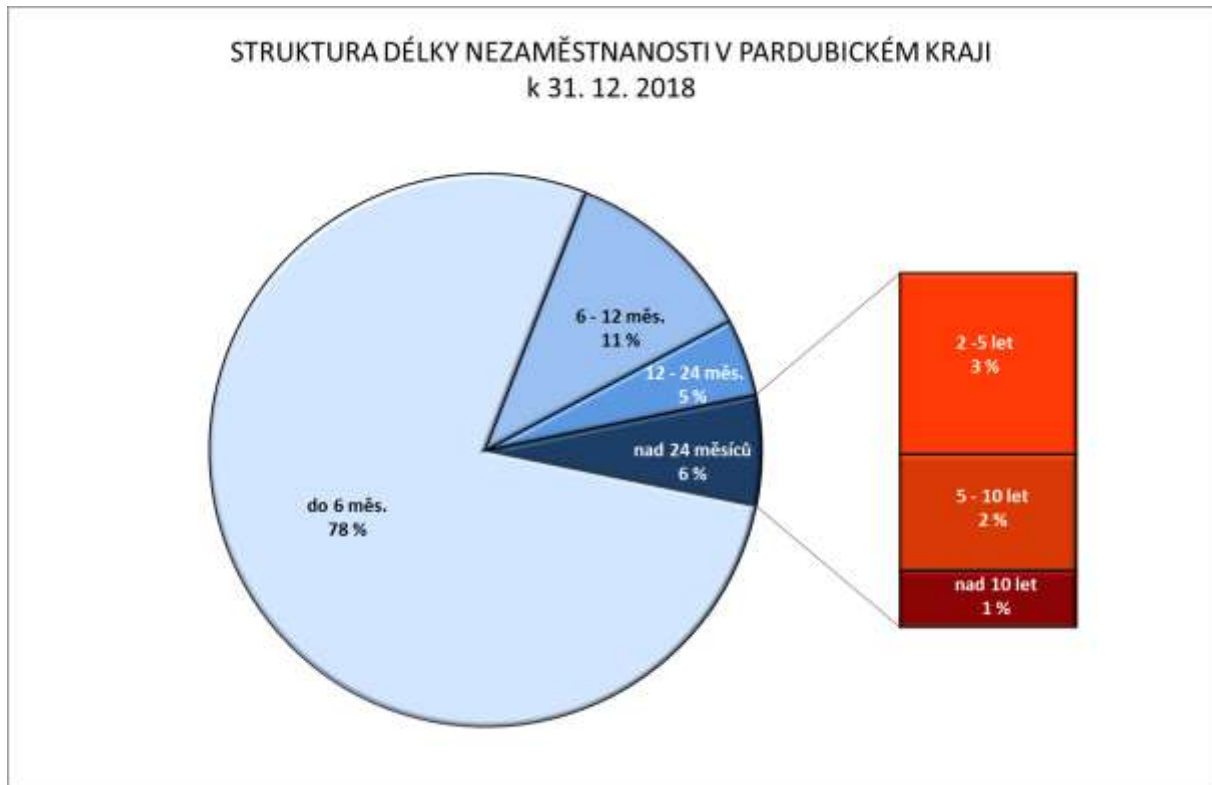
Nabídka uchazečů o zaměstnání v tomto ohledu selhává, neboť pokud už v evidenci jsou alespoň teoreticky vhodní uchazeči, kteří odpovídají svými dovednostmi, znalostmi (většinou ne vzděláním), zdravotním stavem, ochotou učit se apod., většinou dochází k nesouladu místa nabídky práce a možnostmi, či ochotou uchazečů k dojíždění.

Naopak problematické uplatnění poskytuje trh zájemcům o práci v administrativních činnostech všeobecného charakteru, bez komunikativní znalosti cizích jazyků, účetnictví, hlubší znalosti práce na počítači. Např. k 31.12.2018 bylo evidováno 685 všeobecných administrativních pracovníků (zejména ženy pečující o dítě nebo naopak před důchodem, někdy se zdravotním postižením, či v hmotné nouzi, s exekucí), ale poptávka po nich představovala pouze 27 míst.

Snahou úřadu práce, ve spolupráci se zaměstnavateli, je obsazení zejména dělnických pozic a zároveň aktivizace dlouhodobě evidovaných uchazečů o zaměstnání.



3.1 Struktura dlouhodobé evidence uchazečů o zaměstnání

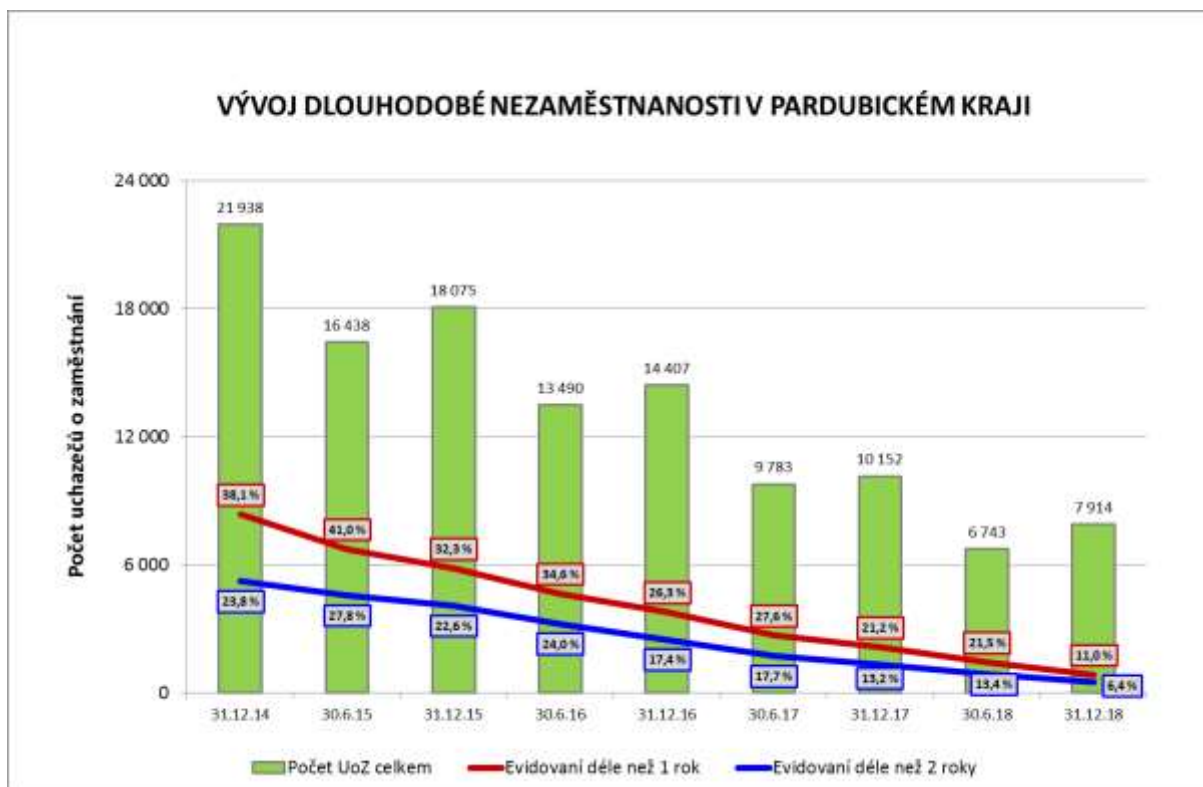


Dlouhodobou nezaměstnanost ovlivňuje řada ukazatelů, mezi ty hlavní patří věk, zdravotní stav, vzdělání, celková hmotná a sociální situace rodiny – zda UoZ pobírá hmotnou nouzi, má dluhy či exekuce, počet dětí, bydliště, jeho pracovní zkušenosti atd.

Počet uchazečů s dlouhodobou evidencí se úspěšně daří snižovat, úřad práce se soustřeďuje na provázanost agend zaměstnanosti a nepojistných sociálních dávek. Hlavním úkolem je cílená pomoc a vyhledávání uplatnění pro uchazeče z výše jmenovaných rizikových skupin, jejichž podíl ve skupině osob dlouhodobě nezaměstnaných neustále roste.

K 31.12.2018 bylo v Pardubickém kraji evidováno úřadem práce 868 osob déle než 1 rok, z toho 509 osob déle než 2 roky. Jak je vidět z grafu, jednalo se 11 % ze všech uchazečů o zaměstnání. Meziroční úbytek dlouhodobě evidovaných UoZ činil 1 285 osob, jejich podíl na celkovém počtu nezaměstnaných se snížil o 48 % (o 10,2 procentních bodů).

Díky tomuto se snižuje také **průměrná délka nezaměstnanosti, která se meziročně snížila o 6 měsíců na 0,7 roku.**



Průměrná délka nezaměstnanosti uchazečů o zaměstnání (v letech)		
Okres / kraj	evidovaných k 31.12.2017	evidovaných k 31.12.2018
Chrudim	0,9	0,4
Pardubice	1,0	0,7
Svitavy	1,4	0,8
Ústí nad Orlicí	1,3	0,8
Pardubický kraj	1,2	0,7

Vybrané skupiny uchazečů o zaměstnání – délka nezaměstnanosti

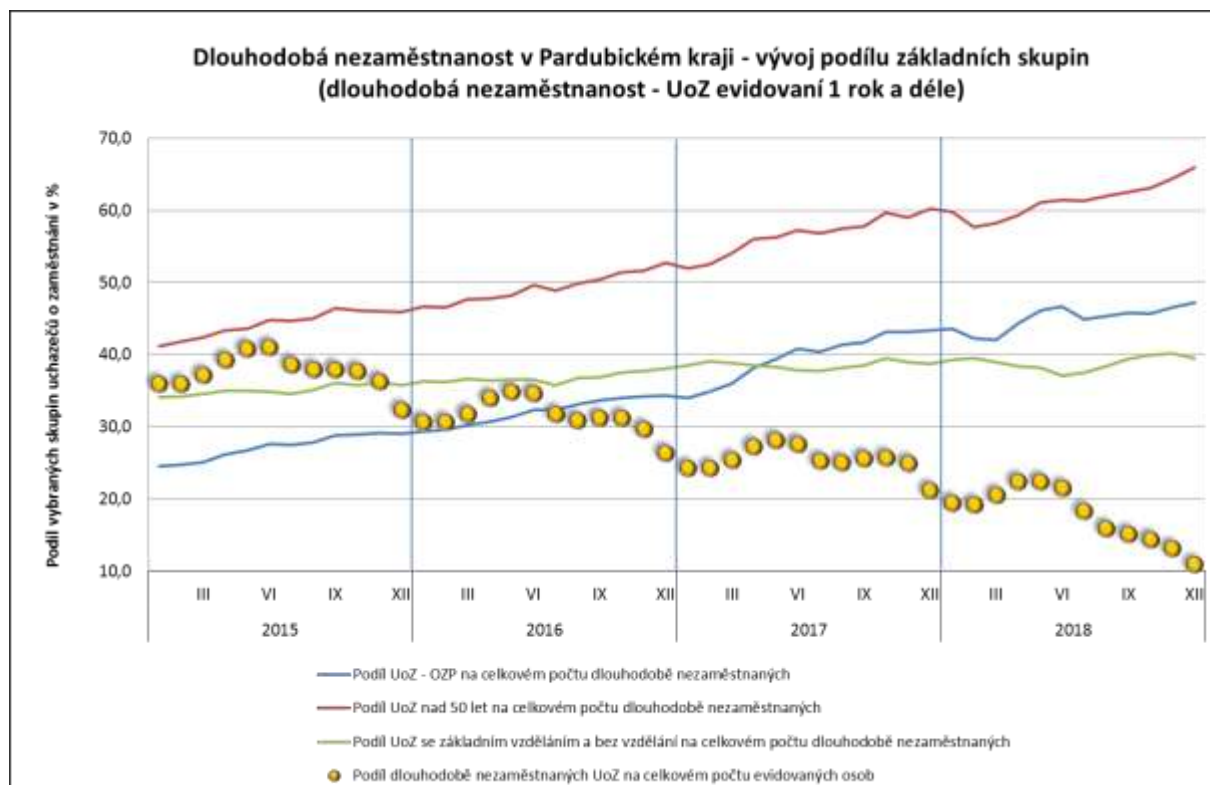
Vybraná skupina UoZ	Průměrná délka nezaměstnanosti UoZ evidovaných (v letech)		Podíl vybrané skupiny na celkovém počtu UoZ	
	k 31.12.2017	k 31.12.2018	k 31.12.2017	k 31.12.2018
UoZ nad 50 let	1,9	1,1	36,5 %	35,8 %
UoZ do 30 let	0,4	0,3	22,4 %	22,7 %
UoZ v hmotné nouzi	2,8	2,0	17,2 %	13,1 %
UoZ s exekucí	1,8	1,0	18,7 %	19,8 %
UoZ se ZP	2,5	1,6	19,6 %	18,2 %
UoZ se ZVzd	1,7	1,0	27,6 %	27,4 %
Všichni UoZ	1,2	0,7	100,0 %	100 %



Kombinace handicapů u vybraných věkových skupin – délka nezaměstnanosti

Jednotlivé kategorie handicapů	Uchazeči o zaměstnání evidovaní k 31. 12. 2018 – vybrané kombinace handicapů													
UoZ nad 50 let	x	x	x	x	x	x	x	x	x	x				
UoZ do 30 let											x	x	x	x
UoZ v hmotné nouzi			x		x		x	x	x					x
UoZ s exekucí						x	x	x	x			x	x	
UoZ se ZP	x			x	x				x	x				
UoZ se ZVzd		x		x	x			x	x		x	x	x	
Průměrná délka evidence v letech	1,6	1,8	3,2	2,4	4,7	1,6	2,6	3,0	3,8	0,7	0,3	0,5	0,9	
Počet osob v kategorii	987	673	386	236	71	492	198	131	43	49	677	156	63	

Počet handicapů přímo úměrně ovlivňuje délku nezaměstnanosti, základním pilířem je věk. Obdobné kategorie u mladé generace nemusí nutně znamenat výrazné prodloužení evidence, pokud se tyto osoby chtějí z nepříznivých podmínek vymanit. Z čistě statistického hlediska hraje roli i fakt, že při „zestárnutí“, tedy dosažením věku 30 let, tyto osoby ze sledované kategorie vypadávají, ačkoli mohou být stále nezaměstnané.





3.2 Osoby se zdravotním postižením

Vývoj počtu uchazečů se zdravotním postižením

Osoby se ZP	stav k			
	celkem		ženy	
	31.12.2017	31.12.2018	31.12.2017	31.12.2018
osoby se ZP	1 993	1 420	1 038	723
podíl na celkovém počtu uchazečů v %	19,6	17,9	21,3	18,8
Z toho: os. zdravotně znevýhodněné	300	283	162	158
osoba invalidní – I. stupeň	1 061	718	581	367
osoba invalidní – II. stupeň	619	415	290	195
osoba invalidní – III. stupeň	13	4	5	3

V meziročním porovnání ve všech okresech kraje klesl počet uchazečů se zdravotním postižením v evidenci. Celkem za kraj tento pokles činil 573 osob (28,8 %). Největší pokles byl sledován v okresech Ústí nad Orlicí, a to o 173 osob (36,2 %) a ve Svitavách, o 176 osob (30,7 %).

K 31.12.2018 činilo procentuální zastoupení OZP na celkovém počtu uchazečů 17,9 %, v průběhu roku 2018 pak průměrně 20,5 %.

Ke sledovanému datu připadalo na jedno volné místo 3,4 osob se ZP, v průměru za celý rok 2018 tento podíl činil 3,3 osob.

Pokud porovnáváme evidované osoby se ZP dle věku, tak 68 % těchto osob řadíme do kategorie nad 50 let, **49 % z celkového počtu OZP je dokonce starších 55 let.**

K 31.12.2018 se kategorie osob zdravotně postižených podílela na skupině UoZ nezaměstnaných déle než 1 rok 47,2 %, v posledních třech letech tento podíl vzrostl o 18,2 procentních bodů, tedy o 62,8 % (graf v závěru kapitoly 3.1). Pracovníci úřadu práce se snaží s těmito uchazeči intenzivně pracovat, a pokud je to možné, vrátit je na pracovní trh i za využití aktivní politiky zaměstnanosti.

Přehled umístěných UoZ – OZP na vybraných nástrojích APZ v roce 2018

Nástroj APZ	Počet UoZ umístěných na jednotlivé nástroje APZ v roce 2018		
	celkem	z toho OZP	OZP/celkem v %
Veřejně prospěšné práce	1 182	252	21,3
SÚPM SVČ	37	2	5,4
SÚPM vyhrazená místa	373	52	13,9
Zřízení prac. místa pro OZP	41	41	100,0
Rekvalifikace zvolené	127	12	9,4
Rekvalifikace klasické	423	91	21,5
Pracovní rehabilitace	43	43	100,0



3.3 Uchazeči o zaměstnání starší padesáti let

Vývoj počtu uchazečů o zaměstnání starších 50 let

Okresy Pardubického kraje	Uchazeči starší 50 let - stav k			
	celkem		ženy	
	31.12.2017	31.12.2018	31.12.2017	31.12.2018
okres Chrudim	743	578	337	257
okres Pardubice	1 065	839	528	425
okres Svitavy	1 072	794	467	340
okres Ústí nad Orlicí	829	606	379	280
Pardubický kraj	3 709	2 817	1 711	1 302
Pardubický kraj – podíl na celkovém počtu uchazečů v %	36,5	36,6	35,1	33,8

V meziročním porovnání ve všech okresech kraje klesl počet uchazečů starších 50 let v evidenci. Celkem za kraj tento pokles činil 892 osob (24 %). Největší pokles ve fyzických počtech byl sledován v okrese Svitavy, a to o 278 osob (25,9 %), z hlediska procentuálního poklesu byl nejvýraznější v okrese Ústí nad Orlicí, o 223 osob (26,9 %).

Uchazeči této skupiny k 31. 12. 2018 tvořili 36,6 % ze všech uchazečů v kraji, v průběhu roku 2018 pak průměrně 36,3 %.

Z celkového počtu 2 817 osob nad 50 let, bylo v závěru roku sledováno 1 888 osob starších 55 let. Tato z hlediska věku nejohroženější skupina osob představovala 23,9 % UoZ.

K 31.12.2018 se kategorie osob nad 50 let podílela na skupině UoZ nezaměstnaných déle než 1 rok 66 %, v posledních třech letech tento podíl vzrostl o 20,1 procentních bodů, tedy o 43,8 % (graf v závěru kapitoly 3.1).

Hlavní příčiny dlouhodobé evidence této skupiny nezaměstnaných:

- základní nebo neúplné základní vzdělání
- zdravotní postižení
- hmotná nouze
- exekuce
- péče o závislou osobu (řada UoZ nad 50 let pečuje zejména o své staré rodiče, někteří i o děti do 15 let)

Nezanedbatelnou okolností je bydliště, tedy pracovní příležitosti a jejich dostupnost, kterých je obecně více v krajském městě. Tento vliv je patrný na procentuálním zastoupení těchto uchazečů v jednotlivých okresech, kdy nejvyšší podíl sledujeme dlouhodobě v okrese Svitavy, nejnižší naopak v okrese Pardubice. S celkově klesající nezaměstnaností dochází k výraznější diferenciaci mezi jednotlivými okresy.

Pracovníci úřadu práce se snaží s těmito uchazeči intenzivně pracovat, včetně úzké spolupráce se zaměstnavateli, vrátit je na pracovní trh, a to i za využití aktivní politiky zaměstnanosti.

**Přehled umístěných UoZ starších 50 let na vybraných nástrojích APZ v roce 2018**

Nástroj APZ	Počet UoZ umístěných na jednotlivé nástroje APZ v roce 2018				
	celkem	Z celkového počtu UoZ			
		nad 50 let	nad 50 / celkem v %	nad 55 let	nad 55 / celkem v %
Veřejně prospěšné práce	1 182	538	45,5	360	30,5
SÚPM SVČ	37	4	10,8	2	5,4
SÚPM vyhrazená místa	373	91	24,4	51	13,7
Zřízení prac. místa pro OZP	41	10	24,4	9	22,0
Rekvalifikace zvolené	127	29	22,8	15	11,8
Rekvalifikace klasické	423	140	33,1	67	15,8
Pracovní rehabilitace	43	16	35,6	13	28,9

3.4 Uchazeči o zaměstnání se základním vzděláním**Vývoj počtu uchazečů se základním a neúplným základním vzděláním**

Okresy Pardubického kraje	Uchazeči se základním vzděláním - stav k			
	celkem		ženy	
	31.12.2017	31.12.2018	31.12.2017	31.12.2018
okres Chrudim	568	424	278	225
okres Pardubice	927	753	483	408
okres Svitavy	679	470	327	235
okres Ústí nad Orlicí	629	503	313	265
Pardubický kraj	2 803	2 150	1 401	1 133
Pardubický kraj – podíl na celkovém počtu uchazečů v %	27,6	27,2	28,7	29,5

V meziročním porovnání ve všech okresech kraje klesl počet uchazečů se základním vzděláním v evidenci. Celkem za kraj tento pokles činil 653 osob (23,3 %). Největší pokles byl sledován v okrese Svitavy, a to o 209 osob (30,1 %).

Uchazeči této skupiny k 31. 12. 2018 tvořili 27,2 % ze všech uchazečů v kraji, v průběhu roku pak průměrně 28 %.

Hlavní příčiny dlouhodobé evidence této skupiny nezaměstnaných:

- sezónnost prací
- nízké mzdy vzhledem k výši sociálních dávek
- hmotná nouze
- exekuce
- omezená dopravní obslužnost při vícesměnném provozu v některých lokalitách
- zdravotní postižení
- věk nad 50 let



Se všemi těmito aspekty se v řadě případů potkává životní styl, při kterém v rodině nikdo nepracuje, tudíž být na sociálních dávkách se stává normálním. Místo snahy o začlenění do pracovního procesu, se pak při výběrových řízeních zaměstnavatelé setkávají s uměním sebezprezentace tak, aby je sami nechtěli zaměstnat.

Podíl osob se základním vzděláním na celkovém počtu uchazečů v posledních třech letech zůstal na téměř stejné úrovni a vzrostl jen o 1 procentní bod, což znamená, že téměř rovnoměrně klesá jak celkový počet UoZ v evidenci, tak počet osob se základním vzděláním. Podíl těchto osob na dlouhodobé evidenci činil k 31.12.2018 39,5 %, v posledních třech letech vzrostl pouze o 3,8 procentních bodů, tedy o 10,6 % (graf v závěru kapitoly 3.1).

Příznivé výsledky obou ukazatelů je možné přičíst zvýšené péči, která je této skupině uchazečů o zaměstnání věnována v posledních letech.

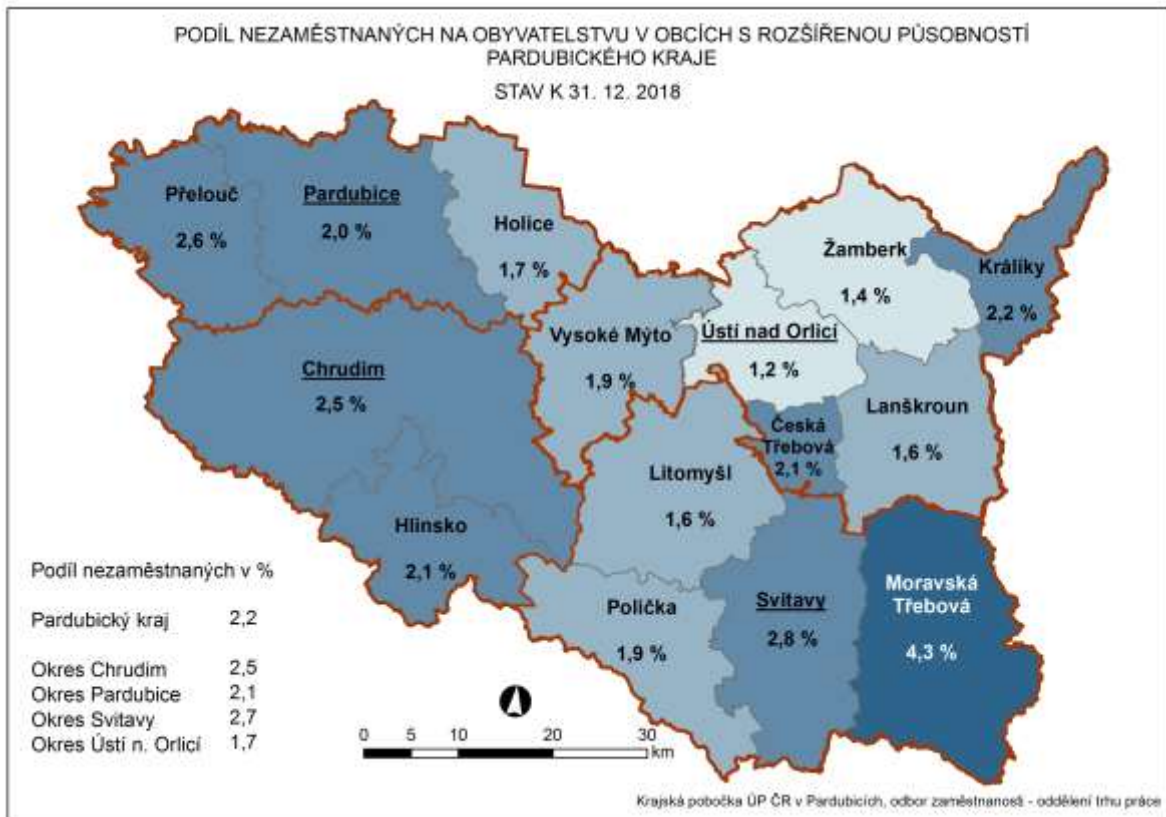
V závěru roku činila délka evidence osob se základním vzděláním v Pardubickém kraji 1 rok (meziroční pokles o 0,7 roku). Mezi jednotlivými okresy však existují rozdíly. Nejdéle byli v závěru roku tito uchazeči evidováni v okrese Svitavy, 1,2 roku, naopak v okrese Chrudim pouze 0,6 roku.

3.5 Charakteristika problémových regionů kraje

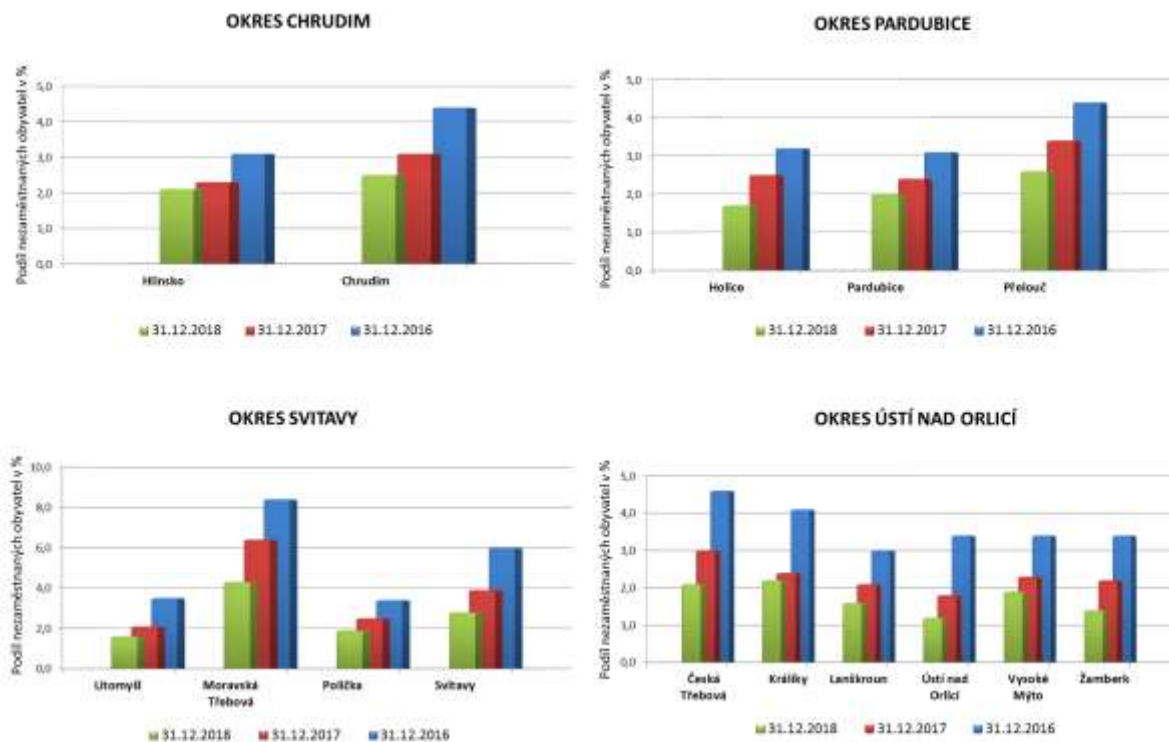
Protože k porovnání nezaměstnanosti v jednotlivých mikroregionech nelze použít obvody kontaktních pracovišť, které nejsou definovány konkrétními obcemi, bylo využito regionu obcí s rozšířenou působností (ORP).

Ukazatele nezaměstnanosti v regionech obcí s rozšířenou působností

Obce s rozšířenou působností	31. 12. 2017		31. 12. 2018	
	Počet uchazečů	Podíl nezaměstnaných obyvatel	Počet uchazečů	Podíl nezaměstnaných obyvatel
Moravská Třebová	1 121	6,4	804	4,3
Svitavy	820	3,9	608	2,8
Přelouč	599	3,4	472	2,6
Chrudim	1 842	3,1	1 454	2,5
Králíky	140	2,4	128	2,2
Česká Třebová	382	3,0	37	2,1
Hlinsko	351	2,3	321	2,1
Pardubice	2 162	2,4	1 811	2,0
Polička	337	2,5	274	1,9
Vysoké Mýto	496	2,3	432	1,9
Holice	317	2,5	218	1,7
Lanškroun	329	2,1	261	1,6
Litomyšl	391	2,1	304	1,6
Žamberk	462	2,2	287	1,4
Ústí nad Orlicí	361	1,8	231	1,2



Podíl nezaměstnaných na obyvatelstvu v jednotlivých ORP – meziroční srovnání





Jak vyplývá z předchozí tabulky i mapy, v Pardubickém kraji je prakticky pouze jeden ohrožený region, a to Moravská Třebová, i zde však meziročně došlo k výraznému snížení nezaměstnanosti. Následující popis se proto bude týkat pouze Moravskotřebovska a dále Svitavska, který na tento region bezprostředně navazuje a je druhým v pořadí dle výše PNO.

ORP Moravská Třebová

Tento region se rozkládá v okrese Svitavy a je regionem s dlouhodobě nejvyšším podílem nezaměstnaných v Pardubickém kraji. Početně největší zaměstnavatelé jsou zaměřeni na výrobu plastových součástí pro automobilový průmysl a strojírenskou výrobu. Neméně významní jsou zaměstnavatelé v zemědělské výrobě, lesnictví a stavebnictví. Přestože se jedná o region s nejvyšší nezaměstnaností v Pardubickém kraji (4,3 % k 31.12.2018), meziročně se podíl nezaměstnaných obyvatel snížil o více než 2 procentní body.

Faktory příznivě ovlivňující nezaměstnanost v ORP:

- nepřetržitý nábor zaměstnanců místními velkými firmami REHAU Automotive, s.r.o., ATEK s.r.o
- intenzivní nábor společnosti Schaeffler Production CZ s.r.o., která zajišťuje svozy pracovníků i z Moravskotřebovska do Svitav
- celkové ožívání ekonomické situace a zvyšování koupěschopnosti obyvatel zvyšují zaměstnanost i u menších zaměstnavatelů
- snižování nároků firem na nové zaměstnance (firmy berou na dělnické pozice všechny, kteří chtějí pracovat)

Faktory nepříznivě ovlivňující nezaměstnanost v ORP:

- nadprůměrná zaměstnanost v sektoru zemědělská výroba, stavební výroba, pěstební a těžbařské práce v lese s dopadem na sezónní nezaměstnanost
- významná koncentrace „montážních firem“ v území ORP, což významně omezuje pestrost pracovní nabídky
- úzká specializace největších firem z regionu na plastikářský průmysl a výrobu sifonových bombiček
- přítomnost jedné sociálně vyloučené lokality (s počtem obyvatel do 100 lidí)

ORP Svitavy

Jedná se o region v okrese Svitavy. Z hlediska průmyslových odvětví je zde zastoupen zejména textilní průmysl, plastikářský průmysl a potravinářský průmysl. Z hlediska množství pracovníků mají velmi významné zastoupení služby (je zde zastoupeno min. 20 firem a institucí s více než 50 zaměstnanci). Nezaměstnanost 2,8 % v závěru roku o 0,6 procentního bodu převyšuje celokrajskou hodnotu, tato výše je však dokonce nižší než podíl nezaměstnaných v celé ČR (3,1 %). Meziročně se podíl nezaměstnaných obyvatel v tomto ORP snížil o 1,1 procentního bodu.

Faktory příznivě ovlivňující nezaměstnanost v ORP:

- centrální umístění ORP v rámci okresu a s tím související kvalitní dopravní napojení
- přítomnost řady institucí ve městě Svitavy vyplývajících z povahy okresního města, které v menších regionálních městech nejsou (nemocnice, úřady, banky, kulturní centra)

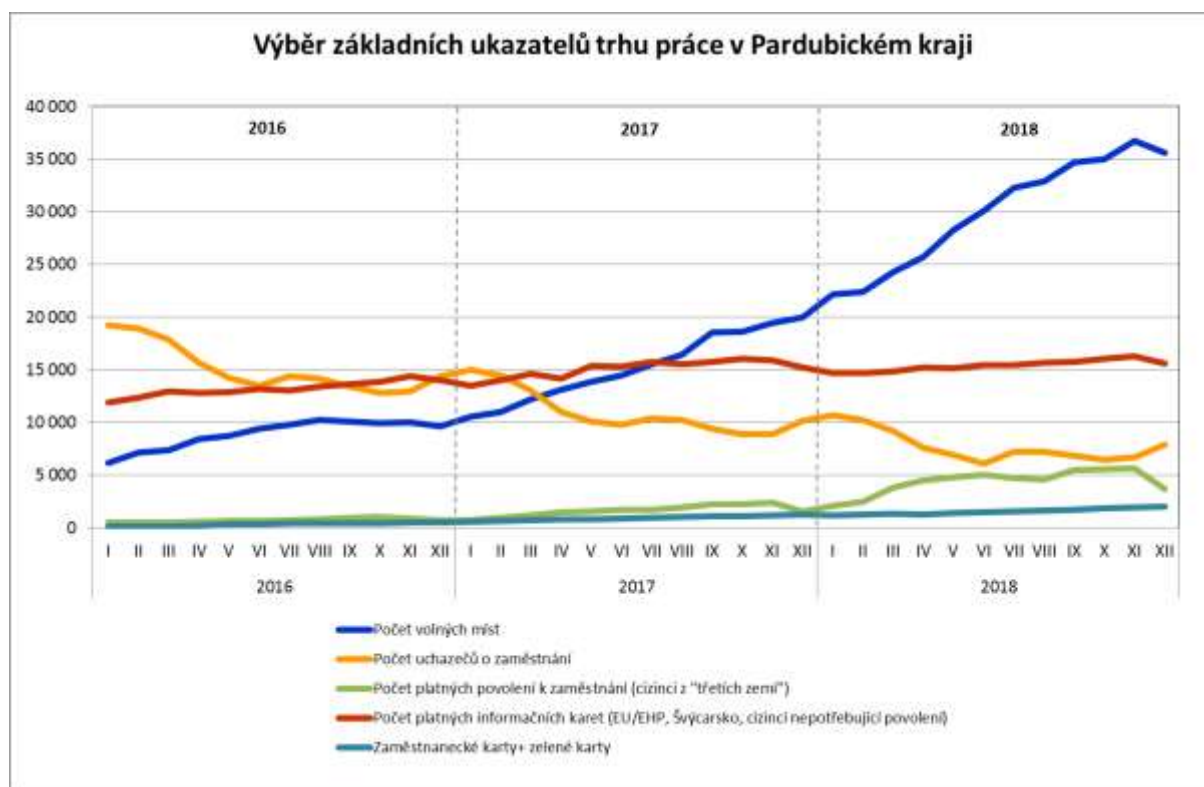


- celkové ožívání ekonomické situace a zvyšování koupěschopnosti obyvatel zvyšují zaměstnanost i u menších zaměstnavatelů
- velký početní růst pracovníků společností SAINT-GOBAIN ADFORS CZ s.r.o. a Schaeffler Production CZ s.r.o., které zajišťují svozy pracovníků i z hůře dostupných oblastí jižního Svitavska

Faktory nepříznivě ovlivňující nezaměstnanost v ORP:

- geografická i dopravně-obslužná odlehlost obcí zejména v oblasti na jihu Svitavska
- přítomnost dvou sociálně vyloučených lokalit (s počtem obyvatel do 100 lidí)

4. Cizinci na trhu práce Pardubického kraje



Meziročně došlo v kraji ke zvýšení počtu platných povolení k zaměstnání pro cizí státní příslušníky o 2 073 tj. o 130 %. V kraji bylo k 31. 12. 2018 evidováno celkem 3 666 platných povolení, z toho nejvíce v okrese Pardubice (2 813). Cizinců se zaměstnaneckými a modrými kartami bylo ke konci roku sledováno 2 000, meziroční přírůstek činil 762, tj. 62 %.

K 31.12.2018 bylo v kraji evidováno 15 604 cizinců na základě informací zaměstnavatelů. Ve většině případů se jednalo o občany EU, zejména ze Slovenské republiky, Rumunska, Bulharska a Polska, mimo země EU pak o občany Ukrajiny. Nejvyšší počty jsou evidovány v okrese Pardubice.



V případě kdy porovnáváme pouze národnosti, bez určení toho, na základě jakého dokladu cizinci v ČR pracují, bylo v závěru roku v Pardubickém kraji evidováno 7 064 občanů Ukrajiny, 5 292 občanů Slovenska, 2 240 občanů Rumunska, 1916 občanů Bulharska a 1 398 občanů Polska. Počty příslušníků ostatních zemí pak již byly nižší.

Zahraniční zaměstnanost v Pardubickém kraji

Zaměstnaní cizinci	stav k	
	31.12.2017	31.12.2018
zaměstnaní s pracovním povolením	1 593	3 666
zaměstnanecké karty	1 237	1 998
informace o zaměstnání podle § 98 písm. a) až e), j) až p)	3 646	3 677
Informace o zaměstnání - občané EU, Norska, Islandu, Lichtenštejnska a Švýcarska	11 621	11 927
modré karty	1	2

Zahraniční zaměstnanost v jednotlivých okresech k 31.12.2018

okres	povolení (třetí země)	zaměst. karty (třetí země)	informace EU/EHP Švýcarsko	informace (nepotřebují povolení)	celkem
Chrudim	505	199	2 123	631	3 458
Pardubice	2 813	993	6 249	1 875	11 930
Svitavy	249	161	1 039	425	1 874
Ústí nad Orlicí	99	647	2 516	746	4 008
Celkem za kraj	3 666	2 000	11 927	3 677	21 270

Okres Chrudim

K 31. 12. 2018 evidovala krajská pobočka ÚP ČR v okrese Chrudim 505 platných povolení k zaměstnání pro cizince. Dále 199 povolení k zaměstnání formou zaměstnanecké karty. Současně bylo ke stejnému datu v okrese Chrudim na základě informací zaměstnavatelů evidováno 2 123 občanů EU/EHP a Švýcarska a 631 zaměstnaných cizinců ze třetích zemí, kteří podle zákona o zaměstnanosti nepotřebují povolení k zaměstnání.

Počet platných povolení k zaměstnání se od 31. 12. 2017 do 31. 12. 2018 zvýšil o 261 tj. o 107 %. Zvýšení počtu cizinců s povolením k zaměstnání se odráží v nárůstu poptávky po pracovní síle na tuzemském trhu. Jedná se hlavně o krátkodobá povolení do 90 dnů, celkově jich v průběhu roku bylo vydáno 2 766, z toho 918 pro ženy a 1 848 pro muže.

Cizinci s povolením k zaměstnání pracovali převážně v profesích stavební dělníci, pomocní dělníci ve výrobě a uklízeči. Podle státní příslušnosti se jednalo převážně o občany Ukrajiny, Moldavska (stavební dělníci, uklízeči), Cizinci se zaměstnaneckou kartou pracovali zejména v profesích obsluha zařízení ve slévárnách, hutní zpracování kovů, svářeči, kuchaři, stavební zámečníci, švadleny a šičky a stavební dělníci. Podle státní příslušnosti se jednalo převážně o občany Ukrajiny, Vietnamu, Moldavska, Běloruska.



Mezi občany EU/EHP a Švýcarska převažovali občané Slovenské republiky, Rumunska a Bulharska, Maďarska, Litvy. V případě evidovaných cizinců, u kterých se nevyžaduje povolení k zaměstnání, převažovali z 90 % občané Ukrajiny, dále pak z Vietnamu, Turecka, Běloruska, Moldavska. Cizí státní příslušníci byli zaměstnání převážně jako stavební dělníci, ostatní pomocníci ve výrobě, uklízeči, kameníci, řezači a brusíči kamene, seřizovači a obsluhy číslicově řízených strojů a pomocníci v kuchyni.

Okres Pardubice

K 31. 12. 2018 evidovala krajská pobočka ÚP ČR v okrese Pardubice 2 813 platných povolení k zaměstnání pro cizince, z toho 983 pro ženy a 1 830 pro muže. Dále 993 povolení k zaměstnání formou zaměstnanecké karty. Současně bylo ke stejnému datu v okrese Pardubice na základě informací zaměstnavatelů evidováno 6 249 občanů EU/EHP a Švýcarska a 1 875 zaměstnaných cizinců ze třetích zemí, kteří podle zákona o zaměstnanosti nepotřebují povolení k zaměstnání.

Počet platných povolení k zaměstnání se od 31. 12. 2017 do 31. 12. 2018 zvýšil o 1 725 tj. o 159 %. Zvýšení počtu cizinců s povolením k zaměstnání se odráží v nárůstu poptávky po pracovní síle na tuzemském trhu. Jedná se hlavně o krátkodobá povolení do 90 dnů, celkově jich v průběhu roku bylo vydáno 14 385..

Cizinci s povolením k zaměstnání pracovali převážně v profesích stavební dělníci, pomocní dělníci ve výrobě a uklízeči. Podle státní příslušnosti se jednalo převážně o občany Ukrajiny (stavební dělníci, pomocní dělníci ve výrobě, uklízeči), Moldavska (stavební dělníci), Srbska (montážní dělníci) a Ruska (řidiči nákladních automobilů, tahačů). Cizinci se zaměstnaneckou kartou pracovali zejména v profesích montážní dělníci, obsluha stojů na výrobu a zpracování výrobků z plastu, kovu, stavební dělníci, řidiči nákladních automobilů, tahačů. Podle státní příslušnosti se jednalo převážně o občany Mongolska (montážní dělníci elektronických zařízení), Ukrajiny (stavební dělníci a technické profese), Srbska (montážní dělníci) a Ruska (řidiči nákladních automobilů, tahačů).

Mezi občany EU/EHP a Švýcarska převažovali občané Slovenské republiky, Rumunska a Maďarska. V případě evidovaných cizinců, u kterých se nevyžaduje povolení k zaměstnání, převažovali občané Ukrajiny a Vietnamu. Cizí státní příslušníci byli zaměstnání převážně ve zpracovatelském průmyslu, ve službách a ve stavebnictví.

Okres Svitavy

K 31. 12. 2018 evidovala krajská pobočka ÚP ČR kontaktní pracoviště Svitavy 249 platných povolení k zaměstnání pro cizince z třetích zemí. Současně bylo ke stejnému datu v okrese Svitavy na základě informací zaměstnavatelů evidováno 1 039 občanů EU/EHP a Švýcarska a 161 cizinců, kteří nepotřebují podle §98 zákona č. 435/2004 Sb., povolení k zaměstnání na území ČR.

Na základě oznámení zaměstnavatele o ukončení pracovního poměru cizince před lhůtou uvedenou na rozhodnutí zanikla v roce 2018 platnost povolení ze zákona č. 435/2004 Sb., §100 odst. 1, písm. b) pro 170 cizinců.



V roce 2018 bylo KoP Svitavy na základě dožádání Ministerstva vnitra vydáno 17 souhlasných závazných stanovisek ve věci prodloužení zaměstnaneckých karet.

K 31. 12. 2018 v okrese Svitavy pracovalo a bylo zaměstnavateli zaregistrováno 1 464 občanů na Informační kartu, kteří jsou zaměstnáni zejména v dělnických profesích – v průmyslu, ve stavebnictví, v textilní výrobě, rostlinné výrobě a zahradnictví, ve strojírenství a v odborných profesích ve zdravotnictví.

Platných zaměstnaneckých karet pro cizince z třetích zemí bylo OAMP k 31.12.2018 vydáno celkem 161, z toho pro 59 žen, převážně v dělnických profesích, manažerských a zdravotnických profesích.

Okres Ústí nad Orlicí

K 31. 12. 2018 evidovala krajská pobočka ÚP ČR v okrese Ústí nad Orlicí 99 platných povolení k zaměstnání pro cizince, z toho 39 pro ženy a 60 pro muže. Dále 647 povolení k zaměstnání formou zaměstnanecké karty. Současně bylo ke stejnému datu v okrese Ústí nad Orlicí na základě informací zaměstnavatelů evidováno 2 516 občanů EU/EHP a Švýcarska a 746 zaměstnaných cizinců ze třetích zemí, kteří podle zákona o zaměstnanosti nepotřebují povolení k zaměstnání.

Kontaktní pracoviště ÚP ČR Ústí nad Orlicí přijalo v průběhu roku 2018 776 žádostí o povolení k zaměstnání cizinců z třetích zemí, jednalo se převážně o krátkodobá zaměstnání v průmyslových profesích (pomocný dělník ve výrobě, obsluha strojů na výrobu a zpracování výrobků z plastu) a stavebních profesích (dělník v oblasti výstavby budov). Největší podíl na celkové zaměstnanosti cizinců s povolením k zaměstnání měli občané Ukrajiny, Srbska a Moldavska. Na základě oznámení zaměstnavatele o ukončení pracovního poměru cizince před lhůtou uvedenou na rozhodnutí nebo oznámení o nenastoupení cizince do zaměstnání, zanikla v roce 2018 platnost povolení pro 298 cizinců..

V roce 2018 bylo KoP ÚP ČR Ústí nad Orlicí na základě žádostí Ministerstva vnitra vydáno 87 souhlasných závazných stanovisek ve věci prodloužení zaměstnaneckých karet.

V průběhu sledovaného roku bylo v okrese Ústí nad Orlicí na základě oznamovací povinnosti zaměstnavatelů evidováno 2 141 informací o nástupu zaměstnání a 613 informací o vyslání k plnění úkolů občanů EU/EHP a Švýcarska a cizinců, kteří nepotřebují podle § 98 zákona č. 435/2004 Sb., povolení k zaměstnání na území ČR. Převážnou většinu tvořili občané Slovenska, Bulharska, Rumunska a Ukrajiny. Jsou zaměstnáváni zejména v dělnických profesích v elektrotechnickém a strojírenském průmyslu a ve stavebnictví. Mezi nejčastější profese patří obsluha strojů na výrobu a zpracování výrobků z plastů, montážní dělníci elektrických a elektronických přístrojů, montážní dělníci mechanických zařízení, pomocní pracovníci ve výrobě a dělníci v oblasti výstavby budov.



5. Prognóza vývoje trhu práce na rok 2019

Na vývoj situace na trhu práce v Pardubickém kraji budou mít vliv v dalším období faktory:

- a) **celorepublikové** – vládní výdaje do dopravní infrastruktury, školství a zdravotnictví, domácí spotřeba (chuť obyvatel utrácet), vývoj HDP, hospodářská a politická situace v dalších státech světa
- b) **místní** - při současném vývoji podílu nezaměstnaných obyvatel minimální nabídka skutečně využitelných lidských zdrojů, hlavně z hlediska struktury volné pracovní síly, možnosti, ochoty a zájmu pracovat. Situace u hlavních zaměstnavatelů kraje naznačuje, že k dalšímu propadu nezaměstnanosti by nemělo docházet.

Předpokládaný vývoj nezaměstnanosti v dalším období - Pardubický kraj

očekávaný stav k	mírnější varianta			pesimističtější varianta		
	počet evid. uchazečů celkem	z toho dosažitelní	PNO v % *)	počet evid. uchazečů celkem	z toho dosažitelní	PNO v % *)
30.6.2019	5 900	5 400	1,6	7 100	6 600	2,0
31.12.2019	7 100	6 600	2,0	8 300	7 800	2,4

*) PNO – Na základě dohody s Českým statistickým úřadem Ministerstvo práce a sociálních věcí počínaje lednem 2013 přešlo na nový ukazatel registrované nezaměstnanosti v ČR s názvem Podíl nezaměstnaných osob, který vyjadřuje podíl dosažitelných uchazečů o zaměstnání ve věku 15 – 64 let ze všech obyvatel ve stejném věku.



6. Realizace aktivní politiky zaměstnanosti v roce 2018

6.1 Realizace jednotlivých nástrojů APZ v roce 2018

Realizace APZ probíhala na základě Směrnice ředitele krajské pobočky v Pardubicích č. 1/2016, včetně dodatků č. 1 – 7 a směrnice GŘ č. 1/2015 (Postup Úřadu práce ČR při realizaci nástrojů a opatření aktivní politiky zaměstnanosti) ve znění dodatků č. 1 – 6. V těchto předpisech byly formulovány zásady pro poskytování příspěvků v rámci APZ v roce 2018 a současně stanovena kritéria pro zařazování uchazečů na jednotlivé nástroje APZ. S účinností od 16.7.2018 nahradila výše uvedenou směrnici nová směrnice GŘ č. 10/2018 (Postup Úřadu práce ČR při realizaci nástrojů a opatření aktivní politiky zaměstnanosti a zaměstnávání OZP), na základě které byla vydána nová Směrnice ředitele krajské pobočky v Pardubicích č. 1/2018, s účinností od 16.8.2018. Dne 19. 12. 2018 byl vydán Dodatek č. 1 ke SM GŘ č. 10/2018, kterým se změnila Příloha 1a Výše finančních příspěvků na nástroje a opatření APZ.

V roce 2018 byl krajské pobočce v Pardubicích přidělen rozpočet na APZ v celkové výši 78 887 077,- Kč z národních prostředků. V rámci národních individuálních projektů „Nové pracovní příležitosti - VPP“ (dále NOPP-VPP) a „Nové pracovní příležitosti - SÚPM“ (dále NOPP-SÚPM) byl v roce 2018 krajské pobočce v Pardubicích přidělen rozpočet 105 587 665,- Kč. Další prostředky ve výši 33 559 942,- Kč byly přiděleny na regionální projekty (RIP) a podporu odborného vzdělávání (POVEZ II) – 43 722 091,- Kč.

Z prostředků národní APZ byly na oddělení trhu práce financovány příspěvky na vytvoření míst v rámci veřejně prospěšných prací, na vyhrazená společensky účelná pracovní místa, na společensky účelná pracovní místa na samostatnou výdělečnou činnost, na překlenovací příspěvek, zaměstnávání osob se zdravotním postižením a na regionální mobilitu; z prostředků NOPP – VPP byly financovány příspěvky na vytvoření míst na veřejně prospěšné práce; z prostředků NOPP - SÚPM byly financovány příspěvky na vyhrazená společensky účelná pracovní místa. Na tyto aktivity v rámci APZ byly vyčerpány prostředky ve výši 57 762 tis. Kč z národní APZ a ve výši 164 462 tis. Kč z projektů NOPP – VPP, NOPP – SÚPM, POVEZ II, VDTP II a RIP.

Do roku 2019 byly současně vytvořeny následující závazky - z národní APZ cca 19 253 tis. Kč a z ESF cca 15 513 tis. Kč (poradenství a rekvalifikace)



Přehled APZ od počátku roku do 31. 12. 2018

nástroj APZ	počet vytvořených míst	počet umístěných uchazečů (příp. podpořených zaměstnanců)	z toho OZP	Vyplacené finanční prostředky
VPP	216	196	52	43 318 044
SÚPM zřízená zaměstnavatelem	0	0	0	-
SÚPM vyhrazená zaměstnavatelem	52	51	3	11 385 007
SÚPM - SVČ zřízená UoZ	0	30	2	1 080 342
Pracovní místa pro OZP zřízená zaměstnavatelem – bez SVČ	7	41	41	140 000
Pracovní místa pro OZP zřízená zaměstnavatelem – SVČ	-	0	0	-
Pracovní místa pro OZP a OZP SVČ – provoz	-	3	-	46 000
příspěvek na zapracování	-	0	0	-
překlenovací příspěvek	-	1	0	10 000
rekvalifikace (bez zvolených)	-	7	6	272 047,50
zvolené rekvalifikace	-	0	0	-
poradenské činnosti	-	3 122	-	75 175
pracovní rehabilitace	-	43	43	953 260,55
regionální mobilita – příspěvek na dojížděku	-	58	26	432 750
regionální mobilita – příspěvek na přestěhování	-	1	0	50 000
celkem národní APZ	275	3 553	173	57 762 626,05
VPP NIP	989	986	200	84 864 157
SÚPM NIP vyhrazená	170	170	22	14 522 263
rekvalifikace NIP (bez zvolených)	-	364	71	2 114 496,61
zvolené rekvalifikace NIP	-	114	11	1 637 823
poradenské činnosti a pracovní rehabilitace NIP	-	107	17	152 566,80
RIP OP Z (bez záruk pro mladé)	111	163	29	14 493 139,44
Záruky pro mladé	60	60	4	14 712 502,35
Soutěžní/grantové projekty ESF	-	20	9	-
POVEZ II	-	1 219	-	31 964 553,29
celkem ESF – OP Z	1 330	3 203	363	164 461 501,49
celkem nár. APZ + ESF	1 605	6 756	536	222 224 127,54



Veřejně prospěšné práce (VPP) - v roce 2018 byly řešeny příspěvky na VPP zejména u obcí, měst a jimi zřízených organizací (popis činnosti - pomocný dělník při úklidu a údržbě veřejné zeleně, lesa a komunikací, budov a dalších objektů v majetku obce; asistent prevence kriminality). Vzdělávacím zařízením (MŠ, ZŠ a SŠ) byl poskytován příspěvek zejména na pracovníky poskytující ostatní osobní služby dětem se zdravotním postižením.

Vymezení umístovaných uchazečů: Prioritně byli řešeni uchazeči vedení v evidenci Úřadu práce ČR nepřetržitě déle než 5 měsíců, nebo uchazeči v evidenci nepřetržitě déle než 3 měsíce, kterým byla vzhledem k jejich zdravotnímu stavu, věku (absolventi bez praxe, mladí do 30 let a osoby nad 50 let) věnována při zprostředkování zaměstnání zvýšená péče, osoby pečující o dítě do 15 let, osoby vyžadující zvláštní pomoc z jiných vážných důvodů (ohrožení sociálním vyloučením, předpoklad dlouhodobého setrvání v evidenci Úřadu práce ČR), nebo uchazeči vedení v evidenci Úřadu práce ČR nepřetržitě podobu nejméně jednoho měsíce pro umístění na pozici asistent prevence kriminality.

Dále bylo individuálně posuzováno umístění uchazečů vyžadujících zvýšenou péči, zejména se to týkalo uchazečů po výkonu trestu, nepřizpůsobivých, případně uchazečů ze sociokulturních menšin.

Výše poskytovaného příspěvku: Příspěvek byl poskytován na klasické VPP a asistenta zdravotně postižených osob ve výši 15 000,- Kč měsíčně. Na VPP předáka (koordinátora) a asistenta prevence kriminality byl příspěvek poskytován ve výši 16 000,- Kč měsíčně. Od účinnosti Dodatku č. 1 ke SM GR č. 10/2018 (19.12.2018), byl navýšen příspěvek pro asistenty prevence kriminality na 16 500,- Kč. Uváděné částky byly poskytovány v případě plného úvazku.

V roce 2018 bylo uzavřeno celkem 602 dohod o zřízení míst na VPP, z toho 451 z OP Z projekt NOPP-VPP a 151 dohod z národní APZ se týkalo převážně přechodu financování již uzavřených dohod z OP Z na národní prostředky. Na těchto pracovních místech bylo v průběhu roku umístěno celkem 1 182 uchazečů o zaměstnání, z toho 252 osob se zdravotním postižením.

Celkem bylo na VPP vyplaceno 128 182 tis. Kč, z toho v rámci národní APZ 43 318 tis. Kč a v rámci OP Z 84 864 tis. Kč.

Společensky účelná pracovní místa vyhrazená – příspěvek byl poskytován na úhradu mezd a jejich náhrad, včetně pojistného na sociální zabezpečení a příspěvku na státní politiku zaměstnanosti a pojistného na všeobecné zdravotní pojištění zaměstnavateli, který vyhradil pracovní místo pro uchazeče o zaměstnání vyžadujícího zvýšenou péči, doporučeného na toto místo úřadem práce.

Vymezení umístovaných uchazečů: Prioritně byli řešeni uchazeči vedení v evidenci Úřadu práce ČR nepřetržitě déle než 12 měsíců nebo uchazeči v evidenci nepřetržitě déle než 5 měsíců, kterým je vzhledem k jejich zdravotnímu stavu, věku (mladí do 30 let, tzn. 29 let včetně a osoby nad 50 let) věnována při zprostředkování zaměstnání zvýšená péče, osoby pečující o dítě do 15 let, nebo osoby vyžadující zvláštní pomoc z jiných vážných důvodů (ohrožení sociálním vyloučením, předpoklad dlouhodobého setrvání v evidenci Úřadu práce ČR), nebo absolventi bez praxe. V případě absolventů do organizačních složek státu (OSS) nebo jejich příspěvkových organizací (PO) byla délka evidence stanovena na minimálně 3 měsíce.



Výše poskytovaného příspěvku: Příspěvek byl poskytován po dobu 6-ti měsíců, u uchazečů evidovaných do 24 měsíců ve výši 11 000 Kč měsíčně, u uchazečů evidovaných nad 24 měsíců ve výši 13 000 Kč měsíčně v případě plného úvazku. V případě absolventů umístovaných do OSS nebo jejich PO byla výše příspěvku stanovena na 24 000 Kč měsíčně v případě plného úvazku, a to maximálně po dobu 12-ti měsíců.

V roce 2018 bylo uzavřeno celkem 221 dohod na SÚPM vyhrazená. Z národní APZ bylo podpořeno celkem 51 uchazečů a z OP Z projektu NOPP – SÚPM 170 uchazečů. V rámci uzavřených dohod na SÚPM vyhrazená bylo celkem vynaloženo 25.907,- tis. Kč.

Společensky účelná pracovní místa – samostatná výdělečná činnost - nástroj, kterým ÚP poskytoval příspěvek uchazečům o zaměstnání, kteří chtěli začít podnikat. Komise individuálně posuzovala jednotlivé předkládané podnikatelské záměry z hlediska reálnosti a záruk dlouhodobějšího úspěšného podnikání. Byly podporovány hlavně výrobní činnosti a vznik pracovních míst v problémových mikroregionech resp. obcích, dále podnikání v oblastech, které vytváří prostor pro následné zaměstnání dalších uchazečů. Současně komise přihlížela i k celkové připravenosti uchazečů na podnikání. Dohody se uzavírají na 365 (v případě přestupného roku 366) dnů. V jednom případě byl žadateli poskytnut překlenovací příspěvek.

Vymezení umístovaných uchazečů: Prioritně byli řešeni uchazeči vedení v evidenci Úřadu práce ČR nepřetržitě déle než 12 měsíců nebo uchazeči vedení v evidenci déle než 5 měsíců, kterým byla vzhledem k jejich zdravotnímu stavu, věku (mladší do 30 let, tzn. 29 let včetně a osoby nad 50 let) věnována při zprostředkování zaměstnání zvýšená péče, osoby pečující o dítě do 15 let, nebo osoby vyžadující zvláštní pomoc z jiných vážných důvodů (ohrožení sociálním vyloučením, předpoklad dlouhodobého setrvání v evidenci Úřadu práce ČR), nebo absolventi bez praxe.

V roce 2018 bylo uzavřeno celkem 30 dohod (všechny z národní APZ), v rámci těchto dohod byla vytvořena 2 nová místa pro osoby se zdravotním omezením. Počet uzavřených dohod se oproti roku 2017 (52 dohod) snížil o 22.

Příspěvek byl poskytován ve výši max. 40 000,- Kč na 1 místo; v případech předpokládaných nízkých nákladů byl příspěvek snížen na zpravidla 20-35 000,- Kč. Převažujícími činnostmi, na které byl příspěvek poskytnut, jsou služby, řemesla a obchodní činnost; v některých případech není příspěvek vyčerpán v plné výši a nevyčerpaná částka se pak vrací. Celkem bylo na SVČ vyplaceno 1080 tis. Kč, na překlenovací příspěvek (1 případ) bylo vyplaceno 10 tis. Kč (vše v rámci národní APZ).

Celkem bylo v rámci jednotlivých nástrojů SÚPM vyplaceno 26 987 tis. Kč, z toho v rámci národní APZ 12 465 tis. Kč a 14 522 tis. Kč v rámci OP Z. Uchazeči o zaměstnání byli do tohoto nástroje zařazováni podle kritérií stanovených v Zásadách APZ pro rok 2018.

Pracovní místa pro OZP - zřízení

Úřad práce podporoval vytváření pracovních míst pro osoby se zdravotním postižením (dále jen PMOZP) formou příspěvku na zřízení těchto míst. Délka závazku obsazení pracovního místa byla stanovena na 3 roky. Příspěvek se poskytoval zálohově na pracovní místa zřízená na pracovišti zaměstnavatele.



V roce 2018 byly uzavřeny 2 dohody o zřízení PMOZP z národní APZ a v rámci těchto dohod bylo vytvořeno celkem 7 míst, na těchto pracovních místech bylo postupně v průběhu roku umístěno celkem 41 osob se zdravotním postižením. Příspěvek byl poskytován ve výši do 20 000,- Kč na jedno pracovní místo. Celkem bylo na zřízení PMOZP vyplaceno 140 tis. Kč z národní APZ.

Regionální mobilita

Od 1.11.2016 je pilotován příspěvek na regionální mobilitu i v Pardubickém kraji. Příspěvek na regionální mobilitu se skládá ze dvou samostatných vzájemně kombinovatelných příspěvků, a to příspěvku na dojízdku a příspěvku na přestěhování.

V případě příspěvku na dojízdku bylo přijato v roce 2018 celkem 82 žádostí a uzavřeno 58 dohod, v rámci těchto dohod bylo podpořeno 58 uchazečů o zaměstnání. Mezi nejčastější důvody zamítnutí žádosti patřily: Adresa trvalého bydliště nebyla bydlištěm vedeným pro účely zprostředkování zaměstnání, nekolidující zaměstnání u téhož zaměstnavatele, vzdálenost do 10 km a existence spojení veřejnou dopravou. Dohody byly uzavírány na 6 měsíců nejčastěji s příspěvkem ve výši 1 500,- Kč měsíčně. V roce 2018 bylo na příspěvek na dojízdku celkem vyplaceno 433 tis. Kč z národní APZ.

V případě příspěvku na přestěhování byly v roce 2018 přijaty celkem 2 žádosti a uzavřena 1 dohoda. Příspěvek byl poskytnut ve výši 50 000,- Kč.

6.2 Rekvalifikace (RK zabezpečované ÚP ČR, zvolené, zaměstnanecké), poradenství a pracovní rehabilitace

Rekvalifikace

Struktura účastníků všech rekvalifikací (tj. zabezpečovaných i zvolených)

Účastníci rekvalifikací	Celkem v rekvalifikaci	Zahájené v roce 2018	Ukončené		Pokračují do dalšího roku	Zaměření RK	
			celkem	z toho úspěšně		profesní	ostatní
Celkem	557	546	537	477	20	42	515
z toho ženy	332	330	326	293	6	38	294
NP APZ	6	3	5	4	1	0	6
NIP	485	477	467	410	18	31	454
RIP	46	46	45	44	1	12	34
Návrat do práce	19	19	19	19	0	3	14
Nový start pro aktivní život	12	12	12	11	0	1	11
Záruky pro mladé	12	12	11	11	1	3	9
Cvičná firma	3	3	3	3	0	3	0



Grantové projekty	20	20	20	19	0	4	16
Uchazeči o zam.	536	525	521	461	15	44	492
Zájemci o zam.	20	20	15	15	5	3	17
Evidence OZP	1	1	1	1	0	0	1
Osoby se ZP	93	93	93	73	0	6	87

Struktura účastníků zabezpečovaných rekvalifikací

Účastníci rekvalifikací zabezpečovaných	Celkem v rekvalifikaci	Zahájené v roce 2018	Ukončené		Pokračují do dalšího roku	Zaměření RK	
			celkem	z toho úspěšně		profesní	ostatní
Celkem	427	422	411	352	16	9	418
z toho ženy	251	251	247	214	4	6	245
NP APZ	6	3	5	4	1	0	6
NIP	369	367	355	299	14	2	367
RIP	32	32	31	30	1	3	29
Návrat do práce	17	17	17	17	0	3	14
Nový start pro aktivní život	10	10	10	9	0	0	10
Záruky pro mladé	5	5	4	4	1	0	5
Cvičná firma	0	0	0	0	0	0	0
Grantové projekty	20	20	20	19	0	4	16
Uchazeči o zam.	417	412	405	346	12	9	408
Zájemci o zam.	9	9	5	5	4	0	9
Evidence OZP	1	1	1	1	0	0	1
Osoby se ZP	80	80	80	60	0	4	76

Struktura účastníků zvolených rekvalifikací

Účastníci rekvalifikací zvolených	Celkem v rekvalifikaci	Zahájené v roce 2018	Ukončené		Pokračují do dalšího roku	Zaměření RK	
			celkem	z toho úspěšně		profesní	ostatní
Celkem	130	124	126	125	4	38	92
z toho ženy	81	79	79	79	2	32	49
NP APZ	0	0	0	0	0	0	0
NIP	116	110	112	111	4	29	87
RIP	14	14	14	14	0	9	5
Návrat do práce	2	2	2	2	0	2	0
Nový start pro aktivní život	2	2	2	2	0	1	1



Záruky pro mladé	7	7	7	7	0	3	4
Cvičná firma	3	3	3	3	0	3	0
Grantové projekty	0	0	0	0	0	0	0
Uchazeči o zam.	119	113	116	115	3	35	84
Zájemci o zam.	11	11	10	10	1	3	8
Evidence OZP	0	0	0	0	0	0	0
Osoby se ZP	13	13	13	13	0	2	11

Zaměstnanecké rekvalifikace

	Počet dohod	Počet zaměstnanců v rekvalifikaci
Celkem	14	28
financováno z národních prostředků	2	5
financováno z ESF	12	23

Realizací rekvalifikací bylo umožněno uchazečům a zájemcům o zaměstnání nalézt nové zaměstnání a v rámci možností zajistit soulad mezi požadavky zaměstnavatelů a kvalifikací žadatelů o zaměstnání. Bylo využíváno jak zabezpečované formy, tak zvolené formy realizace.

Oproti předchozím letům měla na celkový počet zařazených klientů do rekvalifikací (zabezpečenou i zvolenou formou) vliv klesající nezaměstnanost. Menší odliv klientů pak nastal do rekvalifikací v rámci soutěžních projektů.

Díky vysoutěženým rekvalifikačním kurzům byly v roce 2018 realizovány zabezpečované rekvalifikace v ještě větší míře, než v roce předcházejícím.

Zvyšující se nabídka volných pracovních míst se projevila ve všech okresech kraje – uchazeči projevovali nejvíce zájem o zabezpečenou formu rekvalifikačních kurzů v oblasti řídičských oprávnění (tj. sk. T, C, C-E, D, včetně profesních způsobilostí) a v oblasti svařování, což koresponduje s poptávkou zaměstnavatelů. Úřad práce zabezpečoval i rekvalifikace v oblasti Obsluhy osobního počítače, Účetnictví a daňové evidence, Pracovníka v sociálních službách, Přípravy teplých pokrmů, Nástrojaře, atd.

Zvolenou formou realizace rekvalifikací byly řešeny individuální potřeby UoZ a ZoZ, tj. „na míru“ za účelem získání jejich pracovního uplatnění. Škála zvolených rekvalifikací byla pestrá, jednalo se např. o kurzy: chůva pro děti do zahájení povinné školní docházky, sanitář, pracovník grafického studia, fotograf, sportovní masáž, permanentní make-up, tatér, manažer projektu, obsluha rypadla, programátor www aplikací, florista, strojník stavebních strojů, kurzy v oblasti svařování a oblasti řídičských oprávnění, dřevorubec, instruktor zdravotní tělesné výchovy, pracovník v sociálních službách, kurzy účetnictví a mzdového účetnictví, atd. Jednalo se jak o klasické „čisté“ rekvalifikace, tak o profesní kvalifikace v rámci národní soustavy kvalifikací.

V rámci pracovní rehabilitace byla zabezpečovaná forma realizace rekvalifikací využita i pro klienta se statutem evidence OZP, a to v okrese Svitavy.

**Poradenské činnosti (externí zajištění)**

Účastníci poradenských programů	Celkem v PP	Zahájené v roce 2018	Ukončené		Pokračují do dalšího roku
			celkem	z toho úspěšně	
Celkem	107	107	107	104	0
z toho ženy	64	64	64	62	0
Využívání PC při hledání zaměstnání	54	54	54	54	0
Základy finanční gramotnosti a pracovně-právní problematiky	53	53	53	50	0
Osoby se ZP	17	17	17	17	0

Realizace poradenských programů byla zahájena v listopadu 2018.

Do poradenských programů byli zařazováni především UoZ a ZoZ, jimž bylo třeba zvýšit motivaci k hledání zaměstnání a zkvalitnit znalosti a dovednosti v oblasti finanční gramotnosti a pracovně-právní problematiky a k samostatnému vyhledávání pracovních míst. Díky poradenským programům jim bylo umožněno získat reálný pohled na své možnosti a předpoklady.

Největší zájem ze strany uchazečů o zaměstnání byl o poradenský program Využívání PC při hledání zaměstnání, kde si vylepšili své dosavadní znalosti a dovednosti práce s PC ve vztahu k hledání zaměstnání.

Poradenské aktivity zvýšily motivaci klientů hledat zaměstnání a dále na sobě pracovat a přispěly ke snazšímu překonávání a zvládnání problémů spojených s nezaměstnaností.

Poradenské činnosti (interní zajištění)

skupinové:

Název poradenské činnosti	Počet konání	Počet zařazených účastníků
Skupinové poradenství pro ZŠ	189	3 844
Skupinové poradenství pro SŠ, VOŠ, VŠ	130	2 533
Skupinové poradenství pro UoZ, ZZ a veřejnost	591	4 437
Skupinové informační schůzky (práva a povinnosti UoZ, nabídka služeb ÚP, kontakty, ...)	325	3 102
Skupinové poradenství Job Club	2	20
Celkem v roce 2018 skupinové poradenství	1 237	13 936
Akce IPS a EURES (prezentace IPS a EURES na veletrzích, výstavách, ...)	106	
Setkání s odbornou veřejností (semináře, přednášky, besedy, ...)	63	
Celkem v roce 2018 akce ÚP	169	

**individuální:**

	Počet konání
Individuální poradenství	11 316
Individuální poradenství v rámci projektů RIP	122
Bilanční diagnostika	42
CELKEM v roce 2018 individuální poradenství	11 480
Distanční poradenství	7 281
CELKEM v roce 2018 distanční poradenství	7 281

V roce 2018 proběhlo 189 skupinových programů pro žáky ZŠ, kterých se zúčastnilo 3 844 žáků, 130 skupinových programů pro žáky SŠ, VOŠ, VŠ, kterých se zúčastnilo 2 533 žáků a 2 Job Cluby, do kterých bylo zařazeno 20 uchazečů o zaměstnání. Poradenské práce se skupinou UoZ, ZZ a veřejností (např. tvorba životopisu, práce s portálem MPSV, rozvíjení komunikačních dovedností, sebeprezentace apod.) se zúčastnilo 4 437 klientů v 591 programech. Bylo zrealizováno 325 informačních schůzek pro UoZ, kteří na nich byli seznámeni s právy a povinnostmi, byly jim nabídnuty služby úřadu práce, kontakty atd. Těchto schůzek se zúčastnilo 3 102 uchazečů o zaměstnání.

Individuálním kariérovým poradenstvím prošlo 11 316 klientů a dalších 7 281 klientů využilo poradenství na dálku.

Úřad práce se prezentoval na 106 akcích (veletrhy, výstavy škol a vzdělávání, burzy práce) a připravil 63 akcí (semináře, přednášky, besedy) pro odbornou a pedagogickou veřejnost.

Pracovní rehabilitace

Okres	Počet žádostí o pracovní rehabilitaci	Počet IPPR	Formy pracovní rehabilitace			Ergo-diagnostika	Neuropsychologické vyšetření
			Příprava k práci	Rekvalifikační kurz	Poradenství		
Chrudim	5	5	5	0	4	0	0
Pardubice	6	6	5	0	2	0	1
Svitavy	11	7	1	3	7	2	0
Ústí nad Orlicí	22	25	25	0	25	0	0
Celkem	44	43	36	3	38	2	1

V rámci pracovní rehabilitace se Úřad práce ČR snaží vycházet z individuálních potřeb každého klienta, který o pracovní rehabilitaci požádá. Veškeré aktivity mají za cíl zjištění možností a schopností účastníků pracovní rehabilitace zapojit se s ohledem na svůj zdravotní stav do pracovního procesu. U dlouhodobě evidovaných klientů pak pracovní rehabilitace, právě jedna z jejích forem, kterou je příprava k práci, může pomoci k získání



nebo obnovení pracovních návyků. V roce 2018 bylo podáno celkem 44 žádostí o pracovní rehabilitaci a uzavřeno 43 individuálních plánů pracovní rehabilitace. Nejčastěji využitou formou pracovní rehabilitace byla poradenská činnost a příprava k práci a dále pak specializované rekvalifikační kurzy.

V rámci pracovní rehabilitace 2 klienti absolvovali ergodiagnostické vyšetření. Navíc bylo v roce 2018 provedeno dalších 24 ergodiagnostických vyšetření. Ergodiagnostické vyšetření bylo přínosné pro klienty, protože jim pomohlo si ujasnit, jakou zátěž jsou schopni akceptovat a jaké zaměstnání by pro ně mohlo být vhodné.

Příprava k práci probíhala na chráněných pracovních místech. Tak jako v minulých letech se jednalo o poměrně široké spektrum. Mezi druhy činností, na které byla příprava k práci prováděna, patřil např. prodavač, obsluha v občerstvení, pracovník v šicí dílně, pomocné práce v kuchyni, pomocné zahradnické nebo úklidové práce, pomocné skladové práce, pracovník keramické dílny, obsluha strojů ve výrobě, administrativní činnost a práce na PC.

Mezi speciální rekvalifikační kurzy, které absolvovali klienti v rámci pracovní rehabilitace, patřila obsluha PC a pracovník grafického studia.

Poradenská činnost byla zajišťována interně, poradci úřadu práce.

Mnohým účastníkům pracovní rehabilitace se po jejím absolvování zvýšila šance nalézt trvalé zaměstnání na chráněném místě nebo u běžného zaměstnavatele. Většina klientů, kteří úspěšně absolvovali přípravu k práci, využívá získané pracovní zkušenosti v zaměstnání, do kterého nastoupili po ukončení pracovní rehabilitace.

6.3 Projekty ESF (RIP, NIP, Záruky pro mladé, Iniciativa podpory zaměstnanosti mládeže)

Regionální individuální projekty

Krajská pobočka ÚP ČR v Pardubicích v roce 2018 realizovala regionální individuální projekty: Nový start pro aktivní život v Pardubickém kraji, Návrat do práce v Pardubickém kraji, Záruky pro mladé v Pardubickém kraji a Cvičná firma v Pardubickém kraji. Projekty jsou spolufinancovány z Evropského sociálního fondu, konkrétně z Operačního programu Zaměstnanost, a státního rozpočtu ČR.

Záruky pro mladé v Pardubickém kraji, reg. č. CZ.03.1.48/0.0/0.0/15 004/0000012

Projekt „Záruky pro mladé v Pardubickém kraji“ je realizován Úřadem práce ČR – krajskou pobočkou v Pardubicích od 01. 02. 2016 ve spolupráci s ostatními kontaktními pracovišti v kraji. V dubnu 2018 proběhlo prodloužení realizace projektu do 31. 12. 2020. Projekt hospodaří s rozpočtem 72 239 746 Kč.

Hlavním cílem projektu je zvýšení zaměstnanosti a samotné zaměstnatelnosti osob do 29 let věku na trhu práce. Do projektu mohou vstupovat jak uchazeči o zaměstnání, tak zájemci o zaměstnání. Jedinou podmínkou vstupu do projektu je věk 29 let (včetně). Na dotovaná pracovní místa mohou nastoupit uchazeči o zaměstnání, kteří splňují podmínku minimální evidence 3 měsíce a praxe v maximální výši 3 let.



Účastníci jsou do projektu nabíráni formou hromadných informačních schůzek. Za rok 2018 proběhlo celkem 24 hromadných informačních schůzek ve 4 okresech. Na hromadné schůzky bylo pozváno 408 osob, dostavilo se jich 283, z nichž do projektu vstoupilo celkem 129 osob - největší zájem byl v okrese Chrudim 44 osob, v okrese Pardubice 37 osob, v okrese Svitavy 29 osob a v okrese Ústí nad Orlicí 19 osob. Dále čtyři osoby vstoupily do projektu individuálně, mimo hromadné schůzky. Celkem v roce 2018 vstoupilo do projektu 133 osob.

Po svém vstupu do projektu musí účastníci povinně absolvovat poradenský program „Orientace na trhu práce“ v délce 40 vyučovacích hodin. Následně je aktivně vyhledáváno pracovní místo pro účastníka projektu a to formou dotovaných a nedotovaných pracovních míst. Pravidelně každý měsíc probíhá individuální konzultace s účastníkem projektu zaměřená na podporu a pomoc při vyhledávání volných pracovních míst. V roce 2018 úspěšně absolvovalo poradenský program 100 účastníků projektu.

Projekt nabízí řadu volitelných aktivit např. rekvalifikace, dále aktivitu „Návrat do vzdělávání“ pro osoby do 29 let věku se základním vzděláním, pomocí které se mohou navrátit zpět do vzdělávacího procesu a doplnit si vzdělání. Do opatření se v roce 2018 zapojili nově tři účastníci, z nichž ale pouze jedna uchazečka nastoupila zpět do vzdělávání. Dva účastníci úspěšně pokračují ve druhém ročníku studia.

Analýzy klíčových aktivit projektu:

1. Analýza finančních prostředků vynaložených na rekvalifikace

Forma podpory	2018		Celkem za projekt	
	počet	finanční prostředky	počet	finanční prostředky
Rekvalifikace	15*	197 114 Kč	22**	254 215 Kč

* v r. 2018 zajištěno 15 kurzů (podpis dohody či potvrzení o úhradě ceny), 14 účastníků projektu

** celkem zajištěno 22 kurzů (podpis dohody či potvrzení o úhradě ceny), 20 účastníků projektu

V projektu jsou využity nástroje aktivní politiky zaměstnanosti - dotovaná pracovní místa:

A) Společensky účelná pracovní místa vyhrazená (SÚPM) formou „Odborné praxe“

V roce 2018 bylo schváleno 52 žádostí na SÚPM Odborné praxe, bylo uzavřeno 54 dohod SÚPM Odborná praxe a do zaměstnání nastoupilo 57 osob účastníků projektu.

Příspěvky se poskytují v maximální výši 18 000 Kč po dobu maximálně 12 měsíců za určitých podmínek.

B) Společensky účelná pracovní místa vyhrazená (SÚPM) formou „Práce na zkoušku“

Jedná se o krátkodobou pracovní příležitost v délce maximálně 3 měsíců na poloviční úvazek. V roce 2018 nebyl na tuto aktivitu umístěn žádný účastník.



Dále bylo v rámci projektu schváleno 16 příspěvků na mentora, neboli příspěvek na superhrubou mzdu zaměstnanci, který se věnuje nově přijatému pracovníkovi v zaměstnání. Uzavřeno bylo 17 dohod na mentora. Příspěvky se poskytují maximálně po dobu 7 měsíců.

2. Analýza finančních prostředků vynaložených na podporu pracovních míst

Forma podpory	2018		Celkem za projekt	
	počet*	finanční prostředky	počet*	finanční prostředky
SÚPM vyhrazené – odborná praxe	53	13 134 126 Kč	223	30 891 509 Kč
Práce na zkoušku	0	16 500 Kč	5	77 550 Kč
Příspěvek na mentora	17	890 277,55 Kč	66	2 190 925,03 Kč

*jedná se o počty uzavřených dohod

Návrat do práce v Pardubickém kraji, reg. č. CZ.03.1.48/0.0/0.0/15 010/0000017

Projekt je zaměřen na uchazeče o zaměstnání pečující o osoby do 15 let věku a uchazeče o zaměstnání, kteří jsou uznáni jako osoby se zdravotním postižením (OZP, OZZ, zdravotní omezení – doloženo relevantním dokumentem) a jsou v evidenci Úřadu práce minimálně 4 měsíce. Realizace projektu probíhá od 01. 02. 2016 a v průběhu roku 2018 došlo k prodloužení doby realizace projektu a navýšení jeho rozpočtu. Projekt bude realizován do 30. 06. 2022 a hospodaří s rozpočtem 58 040 000 Kč.

Účastníci jsou do projektu nabíráni formou hromadných informačních schůzek. Za rok 2018 se realizovalo celkem 21 vstupních informačních schůzek pro vhodné uchazeče o zaměstnání, které se uskutečnily na kontaktních pracovištích ÚP ČR v kraji. Bylo pozváno celkem 451 osob, 372 z nich se na informační schůzku dostavilo a 142 z nich do projektu vstoupilo. Největší zájem byl v okresech Pardubice a Chrudim (42, resp. 61), naopak v okresech Ústí nad Orlicí a Svitavy mělo o projekt zájem výrazně méně uchazečů o zaměstnání (19, resp. 20).

Po vstupu do projektu musí účastníci povinně absolvovat poradenský program „Orientace na trhu práce pro návrat do aktivního pracovního života“, který je nutnou podmínkou pro poskytnutí případné dotace na pracovní místo. V roce 2018 úspěšně dokončilo tento program 131 účastníků.

Dalšími projektovými aktivitami jsou: skupinové poradenství, bilanční diagnostika (zatím není účastníkům nabízena, protože KrP nemá vysoutěženého dodavatele), rekvalifikační kurzy, dotovaná pracovní místa a individuální poradenství. Poslední jmenovaná aktivita je poskytována každému účastníkovi projektu alespoň jednou za měsíc v minimální délce 15 minut. Při individuálních konzultacích jsou účastníci projektu informováni o možnostech v nabídce trhu práce, byla jim mimo jiné poskytována pomoc v přípravě na pracovní pohovory a byli motivováni k aktivnímu vyhledávání pracovních příležitostí. Účastníci projektu jsou monitorováni po nástupu do zaměstnání po celou dobu jejich účasti v projektu a odborní pracovníci s nimi jsou v pravidelném kontaktu minimálně 1x za měsíc. Celkem bylo za rok 2018 provedeno také 129 monitorovacích návštěv v místě realizace SÚPM.

**Analýzy klíčových aktivit projektu:****1. Analýza finančních prostředků vynaložených na rekvalifikace**

Forma podpory	2018		Celkem za projekt	
	počet	finanční prostředky	počet	finanční prostředky
Rekvalifikace	19	112 265 Kč	47	223 513 Kč

V roce 2018 prošlo rekvalifikacemi 19 účastníků, všichni ji úspěšně ukončili. 17 účastníků se zúčastnilo rekvalifikace zabezpečené, 2 si vybrali rekvalifikaci zvolenou. Největší zájem měli účastníci o počítačové rekvalifikace (16) a dále pak o rekvalifikace z oblasti účetnictví (3).

2. Analýza finančních prostředků vynaložených na podporu pracovních míst

Forma podpory	2018		Celkem za projekt	
	počet	finanční prostředky	počet	finanční prostředky
SÚPM vyhrazené	55	7 499 559 Kč	218	19 059 887,50 Kč

Cílem projektu je vytvořit minimálně 302 SÚPM vyhrazených. Příspěvky se poskytují v maximální výši 13 000 Kč po dobu obvykle 6 měsíců, ve výjimečných případech po dobu až 9 měsíců. Podporovány jsou také zkrácené úvazky. V roce 2018 nastoupilo na dotované místo 55 účastníků (PA 29, CR 17, UO 6, SY 3). Na dotovaných místech bylo podpořeno 37 osob pečujících o děti do 15 let věku a 18 osob se zdravotním postižením či omezením.

Dalších 59 účastníků projektu si našlo zaměstnání bez dotace na mzdu.

Nový start pro aktivní život v Pardubickém kraji, reg.č. CZ.03.1.48/0.0/0.0/15 010/0000018

Projekt je zaměřen na složenou cílovou skupinu uchazečů o zaměstnání (dále jen „UoZ“), kterou tvoří UoZ do 25 let věku a UoZ nad 50 let, současně v obou případech musí být v evidenci ÚP ČR minimálně 4 měsíce.

Realizace projektu probíhá od 01. 02. 2016 do 30. 06. 2022. Celkový rozpočet činí 51 175 335 Kč.

Do projektu má být v rámci celého Pardubického kraje zařazeno 716 uchazečů o zaměstnání z cílové skupiny. Za rok 2018 se realizovalo 24 vstupních informačních schůzek pro vhodné uchazeče o zaměstnání, které se uskutečnily na kontaktních pracovištích ÚP ČR v kraji, bylo osloveno 329 osob. Následně bylo podepsáno 96 Dohod o účasti v projektu a 78 účastníků



projektu úspěšně absolvovalo poradenský program „Orientace na trhu práce“ a navazujícího „Kurzů finanční gramotnosti“.

Dalšími projektovými aktivitami je individuální poradenství, které je poskytováno každému účastníkovi projektu nejméně jednou za měsíc v minimální délce 15 minut. Při individuálních konzultacích jsou účastníci projektu informováni o možnostech na trhu práce, je jim poskytována pomoc při přípravě na pracovní pohovory a jsou motivováni k aktivnímu vyhledávání pracovních příležitostí. Účastníci projektu jsou monitorováni po nástupu do zaměstnání po celou dobu jejich účasti v projektu a odborní pracovníci s nimi jsou v pravidelném kontaktu minimálně 1x za měsíc.

Analýzy klíčových aktivit projektu:

1. Analýza finančních prostředků vynaložených na rekvalifikace

Forma podpory	2018		Celkem za projekt	
	počet	finanční prostředky	počet	finanční prostředky
Rekvalifikace	12*	56 067 Kč	27	105 710 Kč

* v r. 2018 12 kurzů pro účastníky projektu, 11 úspěšně ukončeno.

Hlavním cílem projektu je zvýšit zaměstnanost a zaměstnatelnost účastníků projektu na vhodných pracovních místech. Cílem aktivity je vytvořit minimálně 226 SÚPM vyhrazených. Jedná se zejména o skupinu osob starších padesáti let. S ohledem na dosavadní zkušenosti je patrné, že právě tato skupina uchazečů o zaměstnání potřebuje zvýšenou, dlouhodobou a trvalou péči ze strany úřadu práce. Podpora probíhá prostřednictvím nabídky poradenského programu, rekvalifikací, dotovaných míst a dalších aktivit projektu, které pomáhají zvýšit uplatnitelnost na trhu práce.

Na nedotovaných pracovních místech se uplatnilo v roce 2018 celkem 49 účastníků projektu. Celkem bylo v průběhu projektu za rok 2018 obsazeno 43 dotovaných míst, celkem bylo sjednáno 92 pracovních míst.

2. Analýza finančních prostředků vynaložených na podporu pracovních míst

Forma podpory	2018		Celkem za projekt	
	počet	finanční prostředky	počet	finanční prostředky
SÚPM vyhrazené	43	4 898 221Kč	138	11 510 112 Kč



Cvičná firma v Pardubickém kraji, reg. č. CZ.03.1.48/0.0/0.0/15 010/0006181

Projekt je zaměřen na rozvoj podnikatelských kompetencí uchazečů o zaměstnání s využitím vzdělávacího kurzu a podpory ze strany ÚP. Absolvování programu umožní jeho účastníkům zvýšit potřebné znalosti a dovednosti tak, že budou moci zahájit samostatnou výdělečnou činnost (SVČ) a zajistit její udržitelnost.

Projekt je realizován od 1. 5. 2017 do 30. 6. 2022. Celkem bude do projektu zařazeno maximálně 135 uchazečů evidovaných na kontaktních pracovištích ÚP ČR v Pardubickém kraji. Náklady projektu činí 15 896 100 Kč.

Aktivity projektu jsou: poradenský program „Úvod do přípravy k podnikání“, vzdělávací program „Cvičná firma“ složený ze dvou dílčích částí, a sice kurzů „PC minimum“ a „Cvičná firma“. Dále pak bude účastníkům poskytováno individuální poradenství, mohou využít rekvalifikace nebo bilanční diagnostiku.

Projekt je realizován Krajskou pobočkou ÚP ČR v Pardubicích a vybraným dodavatelem, firmou MARLIN, s.r.o. z Uherského Hradiště, která se věnuje vzdělávání dospělých. Na realizaci zakázky je vyčleněno dle smlouvy 850 000 Kč bez DPH.

Projekt je specifický v několika směrech: jde o pilotní projekt Krajské pobočky v Pardubicích zaměřený na podporu podnikání; aktivity se realizují výhradně v Pardubicích, zde se odráží nižší zájem uchazečů ze vzdálenějších míst kraje; aktivity projektu jsou uceleně nazývány „poradensko-vzdělávacím programem“, jehož délka je 3 měsíce.

Účastníci jsou do projektu vybíráni prostřednictvím hromadných informačních schůzek. V roce 2018 se realizovalo celkem 8 vstupních informačních schůzek pro vhodné uchazeče o zaměstnání, které se uskutečnily na kontaktních pracovištích ÚP ČR v kraji. Bylo pozváno celkem 102 osob, 84 z nich se na informační schůzku dostavilo a 26 z nich do projektu vstoupilo. Největší zájem byl v okresech Pardubice a Ústí nad Orlicí (9, resp. 8).

Poradenský program „Úvod do přípravy k podnikání“, který realizuje ÚP, úspěšně absolvovalo všech 26 účastníků. Kurz „PC minimum“ určený účastníkům, kteří neprokázali základní IT dovednosti, úspěšně absolvovalo 14 účastníků. Kurzu „Cvičná firma“ se účastnilo 25 účastníků, všichni ho úspěšně absolvovali a splnili podmínky pro možnost požádat o příspěvek na zahájení podnikání (nástroj APZ: SÚPM-SVČ). Všichni účastníci rovněž povinně absolvovali individuální konzultace s odborným pracovníkem, měli možnost i využít konzultací s lektorem kurzu Cvičná firma.

Analýzy klíčových aktivit projektu:

1. Analýza finančních prostředků vynaložených na rekvalifikace

Forma podpory	2018		Celkem za projekt	
	počet	finanční prostředky	počet	finanční prostředky
Rekvalifikace	3	47 879 Kč	3	47 879 Kč



V roce 2018 3 účastníci vyjádřili zájem o zvolené rekvalifikace, všechny 3 žádosti byly schváleny. Všichni účastníci rekvalifikaci úspěšně ukončili. Jednalo se o rekvalifikace z oblasti služeb, které měly přímou vazbu na budoucí podnikání, v jednom případě bylo získání profesní kvalifikace podmínkou získání živnostenského oprávnění.

Analýza finančních prostředků vynaložených na podporu pracovních míst zřízených za účelem výkonu samostatné výdělečné činnosti

Forma podpory	2018		Celkem za projekt	
	počet	finanční prostředky	počet	finanční prostředky
SÚPM-SVČ zřízení	8	454 000 Kč	8	454 000 Kč

Cílem projektu je finančně podpořit aspoň 82 pracovních míst zřízených za účelem výkonu samostatné výdělečné činnosti. Příspěvek může být poskytnut až do výše 80 000 Kč, podmínkou dle dohody je udržitelnost podnikání minimálně po dobu jednoho roku.

V roce 2018 bylo příspěvkem podpořeno 8 žadatelů, celková výše příspěvků dosáhla 501 000 Kč. Podpora směřovala převážně do oblasti služeb, v rámci nich byly podpořeny tyto obory činností: projektový management, administrativní činnost, kariérové poradenství a fashion terapie, chov včel a zpracování včelích produktů a psychologické poradenství (celkem 5), v menší míře pak řemeslné obory, a sice šití a prodej oděvů, dekoratérská činnost, vodoinstalatérství a stavební práce (celkem 3). Jeden z účastníků zahájil podnikání bez příspěvku na zahájení podnikání, jedna účastnice nastoupila do zaměstnání během účasti v projektu.

6.4 Vyhodnocení cílů APZ stanovených na rok 2018

Základním cílem APZ, který si krajská pobočka v Pardubicích na rok 2018 stanovila, bylo pokračovat v nastaveném trendu snižování dlouhodobé nezaměstnanosti, snížení podílu nezaměstnaných osob do 30 let, osob nad 50 let věku a uchazečů spadajících do skupiny osob se zdravotním postižením.

KrP v Pardubicích se soustředila na skupinu uchazečů o zaměstnání (UoZ) dlouhodobě vedených v evidenci ÚP (déle než 1 rok), a to zejména zařazováním těchto uchazečů přednostně na výpisy vhodných uchazečů a dále také ve stanovení této skupiny uchazečů mezi skupiny prioritně řešené prostřednictvím jednotlivých nástrojů APZ. Uchazeči vedení v evidenci ÚP déle než 24 měsíců byli u zaměstnavatele v rámci nástroje SÚPM vyhrazené podporování vyšším příspěvkem. V průběhu roku 2018 se podařilo podíl dlouhodobé nezaměstnanosti nad 1 rok snížit na podíl 11,5 % z celkového počtu UoZ (v prosinci 2017 byl



tento podíl 21,5 %). V absolutních počtech došlo v této kategorii ke snížení z 2 209 na 926 UoZ.

Dalšími skupinami, na které byly zejména zaměřeny jednotlivé nástroje APZ byli uchazeči do 30 let věku, uchazeči nad 50 let věku, uchazeči spadající do skupiny osoby se zdravotním postižením. V rámci nástroje VPP bylo možné tyto skupiny uchazečů podpořit již po 3 měsících evidence na úřadu práce. V rámci SÚPM vyhrazených již po 5 měsících v evidenci (u ostatních skupin uchazečů až po 12 měsících). Zkrácené úvazky, které využívali zejména uchazeči se zdravotním postižením nebo uchazeči spadající do skupiny osob po mateřské dovolené, byly ohledně výše příspěvku bonifikovány.

V rámci aktivní politiky zaměstnanosti bylo od počátku roku 2018 prostřednictvím příspěvků APZ podpořeno 2 199 uchazečů, z toho nejvíce příspěvků bylo na VPP - 1 182, na SÚPM 251 a do rekvalifikačních kurzů bylo zařazeno 510 osob.

Řešení těchto problémových skupin probíhalo nejen prostřednictvím realizace nástrojů APZ, ale také ve spolupráci s regionálními projekty Záruky pro mladé v Pardubickém kraji, Nový start pro aktivní život v Pardubickém kraji a Návrat do práce v Pardubickém kraji.

V rámci projektu Záruky pro mladé v Pardubickém kraji byli cílovou skupinou pouze UoZ do 29 let věku včetně. Do projektu vstoupilo 133 účastníků (UoZ), na SÚPM bylo zaměstnáno 53 účastníků a na SÚPM formou Práce na zkoušku byly zaměstnány 2 osoby. Zároveň bylo poskytnuto 17 příspěvků na mentora.

V případě projektu Nový start pro aktivní život v Pardubickém kraji byli cílovou skupinou UoZ do 25 let věku a nad 50 let věku, kteří byli v evidenci minimálně 4 měsíce. Do projektu vstoupilo celkem 96 účastníků (UoZ). Na SÚPM vyhrazených bylo zaměstnáno 43 účastníků a na nedotovaných pracovních místech se uplatnilo celkem 42 účastníků.

V rámci projektu Návrat do práce v Pardubickém kraji byly cílovou skupinou osoby pečující o děti do 15 let věku a osoby se zdravotním postižením nebo zdravotním omezením, které byly v evidenci minimálně 4 měsíce. Do projektu vstoupilo celkem 142 účastníků (UoZ). Na SÚPM vyhrazených bylo zaměstnáno 55, z toho 37 osob pečujících o děti do 15 let věku a 18 osob se zdravotním postižením či omezením. Dalších 59 účastníků projektu si našlo zaměstnání bez dotace na mzdu.

V rámci projektu Cvičná firma v Pardubickém kraji byli cílovou skupinou uchazeči o zaměstnání se zájmem o zahájení podnikání jako osoby samostatně výdělečně činné. V rámci této skupiny se projektu účastnily mj. osoby pečující o děti do 15 let věku, osoby se zdravotním omezením, osoby do 30 let a nad 50 let. Někteří účastníci spadali do skupiny dlouhodobě nezaměstnaných. Do projektu vstoupilo 26 uchazečů a účast v projektu úspěšně ukončilo 25 z nich. Finančním příspěvkem na zahájení podnikání bylo podpořeno 8 účastníků, jeden účastník zahájil podnikání bez finančního příspěvku a 2 účastníci nastoupili do zaměstnání (nedotované pracovní místo).



7. Cíle APZ pro rok 2019

Výchozími dokumenty pro stanovení strategie a cílů realizace aktivní politiky zaměstnanosti (APZ) v roce 2019 jsou Instrukce MPSV č. 1/2019 a Směrnice GŘ č. 10/2018 (Postup Úřadu práce ČR při realizaci nástrojů a opatření aktivní politiky zaměstnanosti a zaměstnávání OZP). Tyto a následné řídicí akty budou podrobně rozpracovány ve vnitřních předpisech krajské pobočky v Pardubicích, ve kterých budou formulovány zásady aktivní politiky zaměstnanosti pro rok 2019.

V roce 2019 se bude při řešení situace na trhu práce v Pardubickém kraji využívat nový projekt Podpora zaměstnanosti dlouhodobě evidovaných uchazečů o zaměstnání (dále jen PDU), který je zaměřen na poradenské činnosti a postupy práce s dlouhodobě nezaměstnanými UoZ. Pravidla pro poskytování finančních prostředků v rámci projektů OP Z se budou řídit stejnými zásadami jako projekty národní APZ. Nedílnou součástí bude dodržování pravidel 3E.

Při dosahování stanovených cílů budou využívány především poradenské nástroje, individuální a skupinové poradenství, rekvalifikace, krátkodobé pracovní příležitosti, veřejně prospěšné práce a společensky účelná pracovní místa vyhrazená. Pro získání a udržení vhodného zaměstnání pro osoby se zdravotním postižením bude primárně využíváno možností pracovní rehabilitace.

V souladu s nastavenými cíli pro rok 2019 budou vymezeny kategorie uchazečů, kterým bude věnována maximální pozornost a budou prioritně zařazováni do APZ. V maximální možné míře budou využívány současné regionální projekty.

Pro nástroje SÚPM a VPP je jako základní ukazatel pro zařazení do projektu stanovena podmínka, že uchazeči o zaměstnání nelze pro jeho individuální znevýhodnění zajistit pracovní uplatnění jiným způsobem. Jedná se zejména o:

- Osoby dlouhodobě nezaměstnané nebo ohrožené dlouhodobou nezaměstnaností z důvodu kumulace znevýhodnění a hendikepů.
- Dlouhodobě evidované uchazeče o zaměstnání (v evidenci ÚP ČR nad 12 měsíců), přednostně uchazeče o zaměstnání opakovaně nebo dlouhodobě pobírající dávky pomoci v hmotné nouzi.
- Uchazeče o zaměstnání, kteří byli v předchozích třech letech opakovaně evidováni na ÚP ČR a současně jsou osobami s žádnou nebo nízkou kvalifikací (dle ISCED 0-2, tj. maximálně dosažené základní vzdělání).

Při umísťování uchazečů o zaměstnání na uvedené nástroje APZ je nezbytné individuální vyhodnocení možnosti jejich uplatnění na trhu práce jiným způsobem, a to i s ohledem na situaci na regionálním trhu práce a při poskytování intenzivního poradenství pro zprostředkování zaměstnání vedoucího ke zprostředkování vhodného zaměstnání.

Cílovou skupinou dle NI 1/2019 jsou zejména:



- uchazeči o zaměstnání, kterým je vzhledem k jejich zdravotnímu stavu, věku (absolventi bez praxe, mladí do 30 let a osoby nad 50 let) či péči o dítě věnována při zprostředkování zaměstnání zvýšená péče, či uchazeči o zaměstnání, u nichž existuje důvodný předpoklad dlouhodobého setrvání v evidenci uchazečů o zaměstnání,
- uchazeči o zaměstnání, jimž je potřeba věnovat zvýšenou péči z jiného důvodu bránícího jejich vstupu na volný trh práce; za jiný závažný důvod je rovněž považováno ohrožení sociálním vyloučením z důvodu setrvávání v dlouhodobé nezaměstnanosti.

Podpora je určena uchazečům, kterým nelze pro jejich individuální znevýhodnění zajistit pracovní uplatnění jiným způsobem.

Při využití nástrojů APZ při podpoře uchazečů o zaměstnání nacházejících se v hmotné nouzi bude situace těchto osob řešena komplexně, tj. za spolupráce útvarů zaměstnanosti, nepojistných sociálních dávek a dalších partnerů.

I nadále bude pokračovat nastolený trend spolupráce při řešení stanovených cílových skupin společně s regionálními projekty přímé podpory.



8. Přílohy

Setřídění okresů k 31.12.2018 (z celorepublikové statistiky)

	PNO v %		mezimés. přírůst/ úbytek nezam. v %		počet uchazečů na 1 VPM	
1	Karviná	6,9	Prachatice	34,4	Karviná	5,4
2	Bruntál	6,0	Chrudim	30,2	Jeseník	4,2
3	Znojmo	5,9	Jindřichův Hradec	29,5	Ústí nad Labem	3,3
4	Most	5,7	Svitavy	25,0	Bruntál	3,1
5	Jeseník	5,6	Tachov	21,0	Znojmo	3,1
6	Ostrava-město	5,2	Klatovy	20,1	Hodonín	2,6
7	Hodonín	5,2	Písek	19,0	Most	2,5
8	Chomutov	5,0	Břeclav	18,9	Sokolov	2,4
9	Ústí nad Labem	5,0	Bruntál	18,1	Děčín	2,1
10	Louny	4,8	Náchod	17,2	Přerov	2,1
11	Děčín	4,5	Kuřim	17,1	Opava	1,9
12	Brno-město	4,3	Třebíč	16,9	Frydek-Místek	1,9
13	Sokolov	4,2	Strakonice	16,6	Ostrava-město	1,9
14	Přerov	4,1	Český Krumlov	16,0	Šumperk	1,9
15	Šumperk	3,9	Znojmo	16,0	Blansko	1,8
16	Třebíč	3,8	Jeseník	14,5	Kroměříž	1,8
17	Nymburk	3,8	Šumperk	14,5	Třebíč	1,8
18	Příbram	3,7	Jihlava	14,4	Jablonec nad Nisou	1,8
19	Břeclav	3,7	Havlíčkův Brod	14,2	Litoměřice	1,7
20	Kladno	3,6	Litoměřice	14,2	Žďár nad Sázavou	1,6
21	Český Krumlov	3,6	Tábor	14,0	Louny	1,6
22	Litoměřice	3,6	Příbram	14,0	Břeclav	1,6
23	Kolín	3,5	Ptzeň-jih	13,9	Kladno	1,5
24	Žďár nad Sázavou	3,5	Domažlice	13,7	Brno-město	1,4
25	Kuřim	3,4	Opava	13,3	Příbram	1,4
26	Liberec	3,4	Kroměříž	12,8	Chomutov	1,3
27	Jablonec nad Nisou	3,3	Ústí nad Orlicí	12,7	Kuřim	1,2
28	Mělník	3,3	Pelhřimov	12,7	Strakonice	1,1
29	Semily	3,3	Žďár nad Sázavou	12,6	Nový Jičín	1,1
30	Kroměříž	3,1	Semily	12,3	Kolín	1,1
31	Jihlava	3,1	Vsetín	12,2	Rakovník	1,1
32	Teplice	3,1	Rakovník	12,0	Náchod	1,1
33	Vsetín	3,1	Hodonín	11,9	Havlíčkův Brod	1,1
34	Nový Jičín	3,1	Cheb	11,5	Teplice	1,1
35	Opava	3,1	Přerov	11,0	Trutnov	1,1
36	Náchod	3,0	Uherské Hradiště	10,8	Jihlava	1,0
37	Frydek-Místek	3,0	Rychnov nad Kněžnou	10,4	Semily	1,0
38	Tábor	2,9	Nový Jičín	10,3	Olomouc	0,9
39	Rakovník	2,9	Česká Lípa	10,0	Uherské Hradiště	0,9
40	Karlovy Vary	2,9	Ptzeň-sever	9,9	Mělník	0,9
41	Tachov	2,9	Rokycany	9,7	Vsetín	0,9
42	Olomouc	2,8	Hradec Králové	9,7	Jindřichův Hradec	0,9
43	Strakonice	2,8	Vyškov	9,5	Vyškov	0,8
44	Svitavy	2,7	Olomouc	9,1	Česká Lípa	0,8
45	Česká Lípa	2,6	Frydek-Místek	9,1	Prostějov	0,8
46	Brno-venkov	2,6	Benešov	8,7	Svitavy	0,8
47	Beroun	2,6	Trutnov	8,6	Liberec	0,8
48	Hradec Králové	2,6	Sokolov	8,5	Hradec Králové	0,8
49	Blansko	2,5	Nymburk	7,7	Chrudim	0,7
50	Chrudim	2,5	Brno-venkov	7,6	Zlín	0,7
51	Rokycany	2,5	Pardubice	7,6	Tábor	0,7
52	Havlíčkův Brod	2,4	České Budějovice	7,6	Nymburk	0,6
53	Uherské Hradiště	2,4	Louny	7,6	Klatovy	0,6
54	Klatovy	2,4	Zlín	6,9	Benešov	0,6
55	Prostějov	2,4	Blansko	6,6	České Budějovice	0,6
56	Trutnov	2,3	Prostějov	6,3	Karlovy Vary	0,6
57	Ptzeň-sever	2,3	Beroun	5,5	Brno-venkov	0,5
58	Prachatice	2,3	Mělník	5,5	Písek	0,5
59	Vyškov	2,2	Děčín	4,8	Beroun	0,5
60	Zlín	2,2	Jičín	4,8	Prachatice	0,5
61	Pardubice	2,1	Ptzeň-město	4,7	Český Krumlov	0,5
62	Domažlice	2,0	Karlovy Vary	4,7	Jičín	0,5
63	Jindřichův Hradec	2,0	Liberec	4,2	Ptzeň-sever	0,4
64	Praha	1,9	Kolín	4,0	Cheb	0,4
65	Mladá Boleslav	1,9	Ústí nad Labem	3,6	Rokycany	0,4
66	České Budějovice	1,9	Mladá Boleslav	3,4	Pelhřimov	0,3
67	Písek	1,9	Praha-východ	2,9	Praha	0,3
68	Ptzeň-město	1,8	Jablonec nad Nisou	2,6	Rychnov nad Kněžnou	0,3
69	Jičín	1,8	Karviná	1,9	Ústí nad Orlicí	0,3
70	Cheb	1,8	Kladno	1,8	Praha-západ	0,2
71	Ptzeň-jih	1,7	Teplice	1,8	Ptzeň-město	0,2
72	Ústí nad Orlicí	1,7	Brno-město	1,7	Mladá Boleslav	0,2
73	Pelhřimov	1,7	Ostrava-město	1,6	Domažlice	0,2
74	Benešov	1,6	Chomutov	1,1	Ptzeň-jih	0,2
75	Praha-západ	1,5	Praha	0,5	Tachov	0,1
76	Rychnov nad Kněžnou	1,3	Praha-západ	-0,2	Praha východ	0,1
77	Praha-východ	1,1	Most	-1,0	Pardubice	0,1
	Celkem ČR	3,1	Celkem ČR	7,7	Celkem ČR	0,7