



Úřad práce ČR

Úřad práce České republiky, Krajská pobočka v Pardubicích

Zpráva o situaci na krajském trhu práce, o realizaci APZ v roce 2020 a strategie APZ pro rok 2021



Obsah:

ZPRÁVA O SITUACI NA KRAJSKÉM TRHU PRÁCE, O REALIZACI APZ V ROCE 2020 A STRATEGIE APZ PRO ROK 2021	1
1. ZAMĚSTNANOST	3
1.1 CELKOVÁ SITUACE V ZAMĚSTNANOSTI KRAJE.....	3
1.2 STRUČNÁ CHARAKTERISTIKA STAVU A VÝVOJE POPTÁVKY ZAMĚSTNAVATELŮ PO PRACOVNÍ SÍLE (VOLNÁ MÍSTA).....	7
2. NEZAMĚSTNANOST.....	12
2.1 VÝVOJ NEZAMĚSTNANOSTI V PARDUBICKÉM KRAJI V ROCE 2020	12
2.2 HLAVNÍ PŘÍČINY NEZAMĚSTNANOSTI V KRAJI	14
2.3 ÚZEMNÍ ROZLOŽENÍ REGISTROVANÉ NEZAMĚSTNANOSTI V KRAJI	16
3. CHARAKTERISTIKA PROBLÉMOVÝCH SKUPIN NA KRAJSKÉM TRHU PRÁCE A PROBLÉMOVÝCH REGIONŮ PARDUBICKÉHO KRAJE Z HLEDISKA ROZVOJE ZAMĚSTNANOSTI	35
3.1 STRUKTURA DLOUHODOBÉ EVIDENCE UCHAZEČŮ O ZAMĚSTNÁNÍ	35
3.2 OSOBY SE ZDRAVOTNÍM POSTIŽENÍM	38
3.3 UCHAZEČI O ZAMĚSTNÁNÍ STARŠÍ PADESÁTI LET	39
3.4 UCHAZEČI O ZAMĚSTNÁNÍ SE ZÁKLADNÍM VZDĚLÁNÍM	41
3.5 CHARAKTERISTIKA PROBLÉMOVÝCH REGIONŮ KRAJE.....	42
4. CIZINCI NA TRHU PRÁCE PARDUBICKÉHO KRAJE	45
5. PROGNÓZA VÝVOJE TRHU PRÁCE NA ROK 2021	49
6. REALIZACE AKTIVNÍ POLITIKY ZAMĚSTNANOSTI V ROCE 2020	50
6.1 REALIZACE JEDNOTLIVÝCH NÁSTROJŮ APZ V ROCE 2020	50
6.2 REKVALIFIKACE (RK ZABEZPEČOVANÉ ÚP ČR, ZVOLENÉ, ZAMĚSTNANECKÉ), PORADENSTVÍ A PRACOVNÍ REHABILITACE..	57
6.3 PROJEKTY ESF (RIP, NIP, ZÁRUKY PRO MLADÉ, INICIATIVA PODPORY ZAMĚSTNANOSTI MLÁDEŽE)	64
6.4 VYHODNOCENÍ CÍLŮ APZ STANOVENÝCH NA ROK 2020	73
7 CÍLE APZ PRO ROK 2021	74
8. PŘÍLOHY.....	75



1. Zaměstnanost

1.1 Celková situace v zaměstnanosti kraje

Pardubický kraj je tvořen čtyřmi okresy (Chrudim, Pardubice, Svitavy a Ústí nad Orlicí), rozkládá se na severovýchodě České republiky a kromě krajů Královéhradeckého, Středočeského, Vysočiny, Jihomoravského a Olomouckého sousedí částí svého území také s Polskou republikou.

Rozlohou, z níž téměř 60 % připadá na zemědělskou půdu, patří k nejmenším krajům České republiky. Severovýchodní až jižní část kraje má zejména podhorský ráz, střed a západ kraje je tvořen Polabskou nížinou.

V sídelní struktuře kraje jsou nadprůměrně zastoupeny malé obce – více než 80 % obcí Pardubického kraje má méně než tisíc obyvatel. Ve 38 městech žije 62 % obyvatel kraje. K 30.9.2020 žilo na území kraje 523,6 tis. osob, z čehož 3,9 % tvořili cizinci.

K 30.9.2020 činila míra zaměstnanosti osob 15 – 64letých 75,9 %, což představuje meziroční pokles o 1,2 procentního bodu, zároveň byla o 1,5 procentního bodu vyšší než míra zaměstnanosti v této věkové kategorii v rámci České republiky.

Sekundární sektor (průmysl a stavebnictví) se díky zpracovatelskému průmyslu podílí na zaměstnanosti kraje 43,8 %. Je zde patrný meziroční pokles o 0,9 %. Dlouhodobě roste počet zaměstnaných v terciárním sektoru (tržních i netržních službách) s 53,2% podílem zaměstnanců k 30.9.2020. Meziroční nárůst činil 1,6 procentních bodů. Tyto výsledky jsou však pravděpodobně zkreslené opatřeními vlády pro boj s nemocí COVID-19 a nezohledňují například zaměstnance na překážkách, kteří jsou podporováni z programu Antivirus.

Počet ekonomických subjektů v Pardubickém kraji

Organizační statistika dle ČSÚ k 30. 9. 2020	Pardubický kraj	v tom okresy			
		Chrudim	Pardubice	Svitavy	Ústí nad Orlicí
Ekonomické subjekty	122 617	24 686	44 953	22 604	30 374
fyzické osoby	96 791	19 729	34 277	18 276	24 509
obchodní společnosti	13 983	2 571	6 609	1 934	2 869
družstva	377	67	121	57	132

Zdroj: ČSÚ (VŠPS)

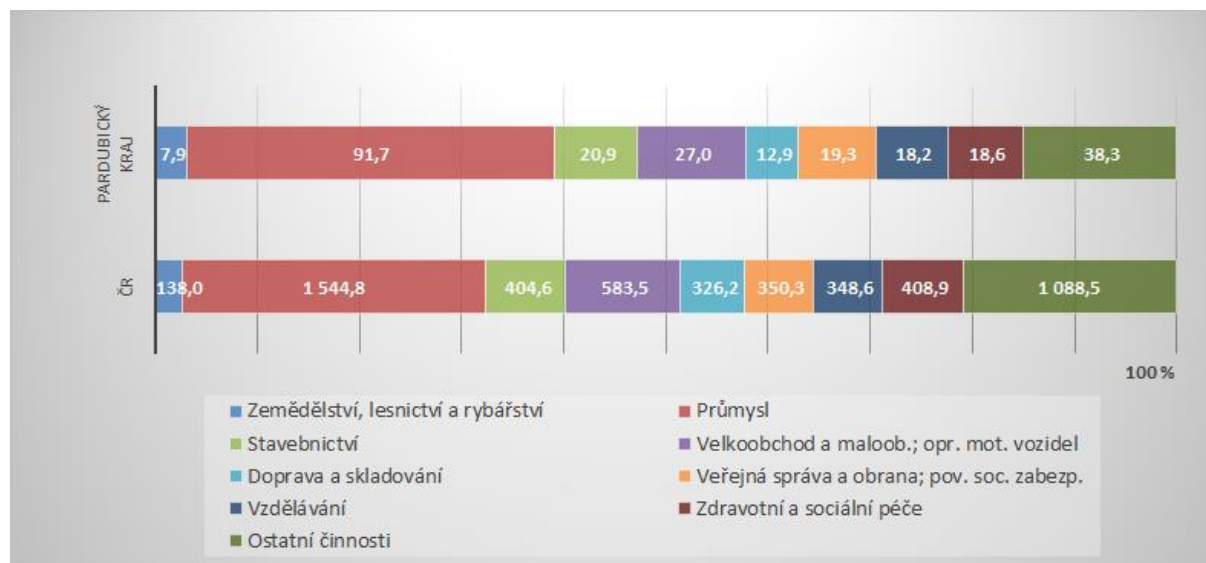


Vývoj zaměstnanosti

Klasifikace postavení v zaměstnání (CZ-ICSE, CZ-NACE)	stav zaměstnanosti k			
	30.9.2018 v tis.	30.9.2019 v tis.	30.9.2020	
			v tis.	%
Zaměstnaní v národním hospodářství celkem	259,0	261,8	257,8	100 %
– zemědělství	9,7	9,6	7,9	3,1
– průmysl (vč. stavebnictví)	116,9	117,1	112,8	43,7
– služby	132,4	135,1	137,1	53,2
Zaměstnanci včetně členů produkčních družstev	224,1	227,3	223,4	86,7
Zaměstnavatelé	9,3	7,1	6,7	2,6
Pracující na vlastní účet	25,2	26,8	26,6	10,3
Pomáhající rodinní příslušníci	0,4	0,6	1,1	0,4
Stupně vzdělání (ISCED 97)				
Základní	11,1	15,0	10,4	4,1
Střední bez maturity	98,2	97,1	90,3	35,0
Střední s maturitou	98,3	100,2	102,4	39,7
Vysokoškolské	51,4	49,5	54,7	21,2

Zdroj: ČSÚ (VŠPS)

Zaměstnaní dle odvětvových sektorů v Pardubickém kraji a ČR k 30.9.2020 (v tis.)



Zdroj: ČSÚ (VŠPS)



Vývoj zaměstnanosti dle odvětví

Klasifikace ekonomických činností (CZ-NACE)		stav zaměstnanosti k			
		30.9.2018 v tis.	30.9.2019 v tis.	30.9.2020	
				v tis.	%
Zaměstnaní v národním hospodářství celkem		259,0	261,8	257,8	100 %
A	Zemědělství, lesnictví a rybníctví	9,7	9,6	7,9	3,1
B	Těžba a dobývání	0,0	0,0	0,0	0,0
C	Zpracovatelský průmysl	93,5	88,6	85,8	33,3
D	Výroba a rozvod elektřiny, plynu, tepla	2,4	2,2	1,7	0,7
E	Zásobování vodou, činnosti související s odpady	3,2	2,7	4,2	1,6
F	Stavebnictví	17,6	23,6	20,9	8,1
G	Velkoobchod a maloobchod; opr. motor. vozidel	28,8	25,1	27,0	10,5
H	Doprava a skladování	12,3	13,6	12,9	5,0
I	Ubytování, stravování a pohostinství	5,9	9,9	6,8	2,6
J	Informační a komunikační činnosti	5,8	5,0	7,9	3,1
K	Peněžnictví a pojišťovnictví	5,2	8,0	4,4	1,7
L	Činnosti v oblasti nemovitostí	1,4	1,3	1,0	0,4
M	Profesní, vědecké a technické činnosti	7,4	9,4	7,6	2,9
N	Administrativní a podpůrné činnosti	5,4	4,1	3,5	1,4
O	Veřejná správa a obrana; pov. soc. zabezpečení	16,1	15,3	19,3	7,5
P	Vzdělávání	16,7	16,1	18,2	7,1
Q	Zdravotní a sociální péče	17,6	18,2	18,6	7,2
R	Kulturní, zábavní a rekreační činnosti	3,0	3,5	2,7	1,0
S	Ostatní činnosti	3,7	3,6	4,5	1,7
T	Činnosti domácností jako zaměstnavatelů	3,3	2,0	2,9	1,1

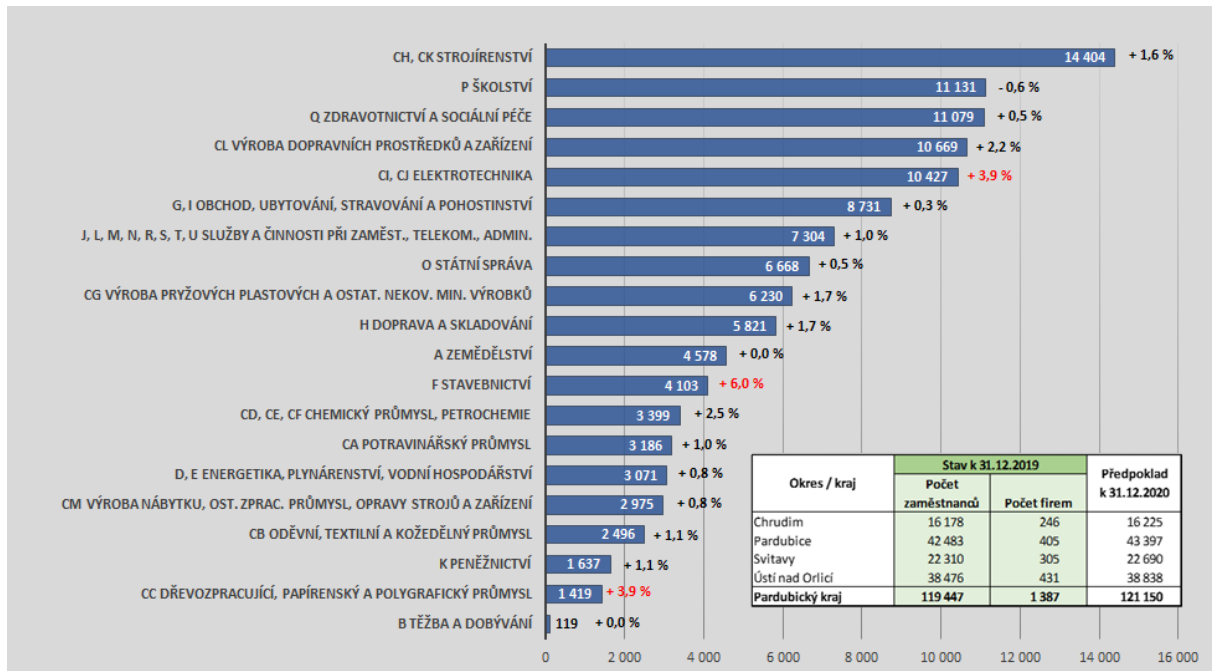
Zdroj: ČSÚ (VŠPS)

Úřad práce každoročně provádí v závěru roku vlastní dotazníkové šetření, primárně u firem zaměstnávajících 25 a více zaměstnanců, dle posouzení jsou však kontaktováni i zaměstnavatelé menší. K 31.12.2020 bylo obesláno 2 010 firem, prozatím však toto šetření není ukončeno a kompletní výsledky nejsou dostupné.



Následující graf – **Zaměstnanost dle odvětví** - je vytvořen na základě výsledků šetření k 31.12.2019.

Dotazník celkem vyplnilo 1 387 zaměstnavatelů, kteří převážně zaměstnávali 25 a více zaměstnanců. Procentuální údaje v grafu uvádějí předpoklad vývoje v daném odvětví v roce 2020. Odhady však zaměstnavatelé uváděli v době před nástupem pandemie koronaviru, takže její dopady nejsou zohledněny.



Kromě dotazníkového šetření kontaktují specialisté monitoringu zaměstnavatele také prostřednictvím osobních návštěv, nebo využívají setkání s nimi při jednáních na úřadě práce, na seminářích, přehlídkách škol, burzách práce atd. Rok 2020 byl však díky probíhající pandemii specifický a osobní kontakty musely být z velké části nahrazeny maily, datovou schránkou, či telefonem.

V dotaznících za rok 2019 téměř všichni zaměstnavatelé předpokládali v roce 2020 setrvalý stav zaměstnanosti, případně mírný nárůst.

Na základě probíhajícího (ještě nedokončeného) šetření za rok 2020, je však u řady firem zřejmý pokles zaměstnanosti.



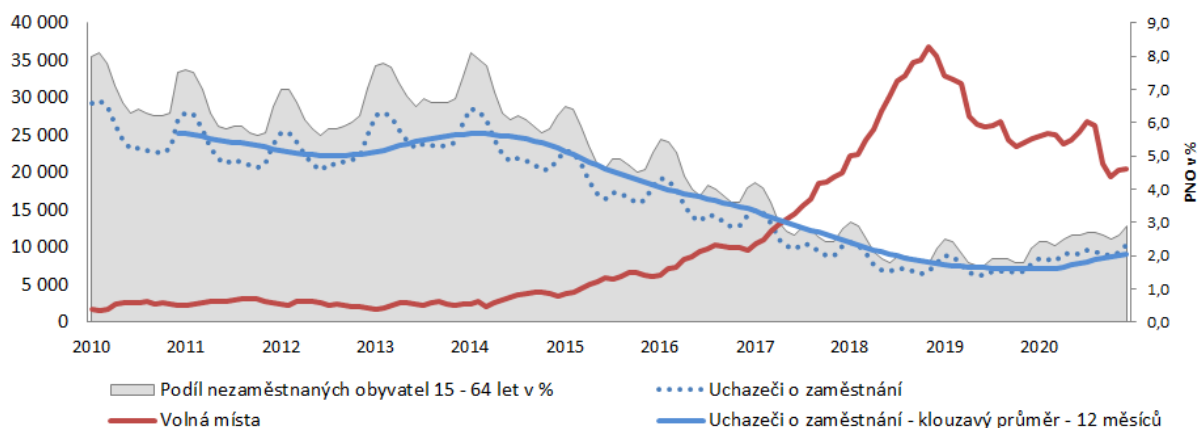
1.2 Stručná charakteristika stavu a vývoje poptávky zaměstnavatelů po pracovní síle (volná místa)

V roce 2020 činil průměrný počet volných pracovních míst v evidenci KrP Pardubice 23 574. Tato průměrná hodnota je o 3 643 míst (13 %) nižší než v předchozím roce. Nejnižší poptávka byla zaznamenána v říjnu – 19 403 míst, nejvyšší pak v červenci – 26 758 míst. Na jedno volné místo připadalo průměrně 0,4 uchazeče. Této hodnoty bylo dosahováno v průběhu celého jarního a letního období.

Struktura volných pracovních míst dle základních kategorií

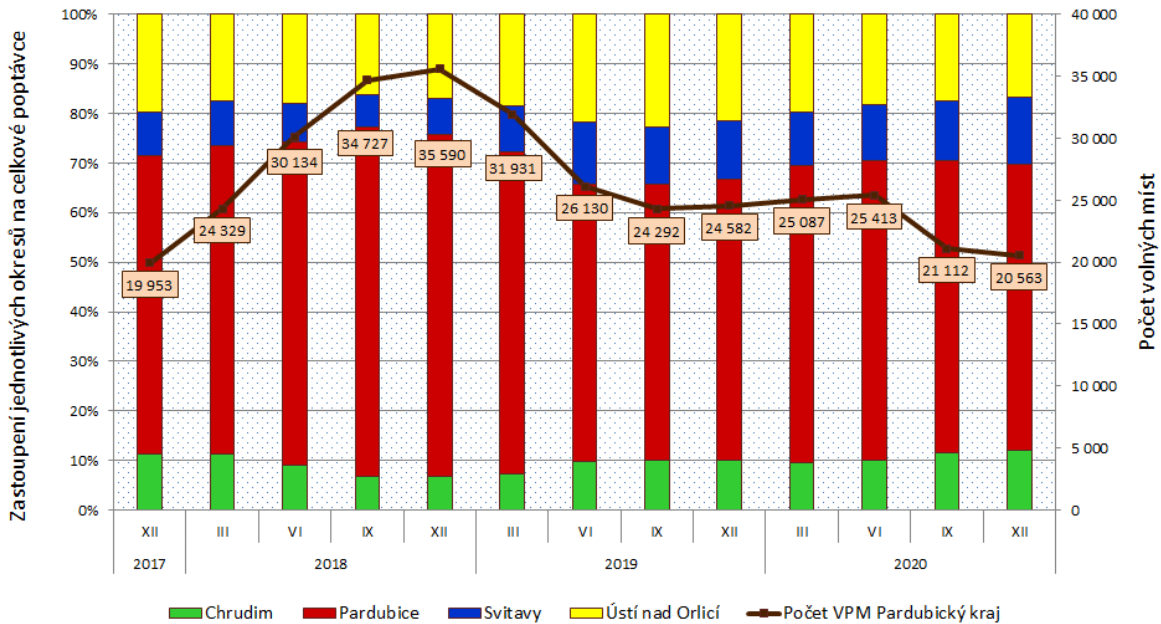
Struktura VM dle kategorií	31.12.2019	31.12.2020
pracovní místa – celkem:	24 582	20 563
- pro dělníky	21 620	18 055
- pro THP + pracovníci ve službách	2 962	2 508
- pro občany se ZP	374	274
- pro absolventy a mladistvé	6 843	5 253
- s požadavkem na zaměst. a modrou kartu	16 684	14 406
- spojená s povolením k zam. cizince (§ 89)	1 895	1 231

Časová řada volných míst, uchazečů o zaměstnání a podílu nezaměstnaných obyvatel v Pardubickém kraji





Zastoupení jednotlivých okresů na celkovém počtu volných míst v Pardubickém kraji



Nejvíce volných míst nabízeli zaměstnavatelé v okrese Pardubice (v průměru 13 953 míst), dále v okrese Ústí nad Orlicí (4 409 míst), okrese Svitavy (2 730 míst) a nejméně v okrese Chrudim (2 456 míst).

V meziročním porovnání poklesl počet volných míst nabízených v Pardubickém kraji k 31.12.2020 o 16 %, evidováno bylo celkem 20 563 volných pracovních pozic.

Mírně nižší zájem o přijímání nových pracovníků se projevil v celém spektru profesí, avšak nejvíce v profesích dělnických, kterých je tradičně nabízeno nejvíce – ke konci sledovaného roku téměř 88 % z celkového počtu. Důvodem byla situace na trhu práce způsobená pandemií koronaviru, zejména ve druhé polovině roku, a současně cílené zaměření na práci a komunikaci se zaměstnavateli, kteří nabízejí volná místa, na nichž preferují zaměstnávat cizince z třetích zemí. Z grafu zobrazeného výše je zřejmé, že nabídka volných míst je nejširší v okrese Pardubice (meziroční pokles o 15 %) a v Ústí nad Orlicí (meziroční pokles o 34 %).

Z celkového počtu volných míst bylo **pouze 2 959 míst bez příznaku „pro cizince“**. Na dalších 17 604 pozic pak mohli zaměstnavatelé přijímat také pracovníky ze zahraničí. Největší počet míst je spojen s požadavkem na zaměstnaneckou kartu, což ke sledovanému datu představovalo 14 393 pozic. Zaměstnavatelé si dlouhodobě stěžují na nedostatek vhodných pracovních sil, v současné době někteří poukazují na umělou zaměstnanost, která vzniká jako druhotný efekt protikrizových opatření vlády.

Průměrná poptávka po OZP v roce 2020 činila pouze 285 míst, což představuje nejnižší hodnotu od roku 2014.

Další sledovanou kategorií je poptávka po absolventech a mladistvých. Průměrně bylo v roce 2020 nabízeno pro tuto kategorii 6 112 míst, na jedno místo připadalo 0,1 UoZ, poptávka po nich tedy výrazně převyšovala jejich počet v evidenci. Zaměstnavatelé však prakticky ve všech případech uváděli absolventy pouze jako jednu z možností, jak obsadit dané místo.

**Struktura volných pracovních míst a uchazečů o zaměstnání dle vzdělání**

ISCED97	31. 12. 2019			31. 12. 2020		
	UoZ	VPM	UoZ / VPM	UoZ	VPM	UoZ / VPM
bez vzděl. a neúplné zákl. vzd.	433	958	0,5	420	746	0,6
základní vzdělání	1 733	17 773	0,1	2 135	15 829	0,1
nižší střední vzdělání	7	94	0,1	7	68	0,1
nižší střední odborné (SO)	296	948	0,3	354	879	0,4
SO s výučním listem	3 027	3 294	0,9	3 901	1 686	2,3
Stř. nebo SO bez matur. i vyuč.	24	60	0,4	44	64	0,7
ÚSV	187	186	1,0	304	218	1,4
ÚSO s vyučením i maturitou	349	320	1,1	492	269	1,8
ÚSO s maturitou (bez vyuč.)	1269	570	2,2	1 765	471	3,7
vyšší odborné vzdělání	83	93	0,9	113	75	1,5
bakalářské	149	49	3,0	204	34	6,0
vysokoškolské	361	237	1,5	465	224	2,1
doktorské	12	0	---	15	0	
Celkem	7 930	24 582	0,3	10 219	20 563	0,5

Nejvíce pracovních míst představovaly ke konci roku 2020 požadavky, kde zaměstnavatelé akceptovali základní vzdělání, případně neúplné základní vzdělání – 80,6 %. Další výraznou kategorií tvořila místa, kde zaměstnavatelé požadovali minimálně výuční list – 12,8 % a dále místa, kde nejnižším očekávaným vzděláním byla maturita – 4,7 %.

Porovnání uchazečů a volných míst není ve struktuře dle vzdělání úplně přesné, protože zaměstnavatelé ve volných místech udávají nejnižší požadované vzdělání, takže např. pokud je na volné místo požadováno vzdělání s maturitou, pravděpodobně se zaměstnavatelé nebudou bránit ani uchazečům s vyšším odborným či bakalářským vzděláním. Na dělnických pozicích často nehraje roli ani vzdělání, vyučení v oboru, ale chuť pracovat a zodpovědný přístup k povinnostem.



Největší zájem o nové pracovníky mají trvale zaměstnavatelé z odvětví služeb, kam spadají profesní činnosti, činnosti v oblasti nemovitostí, bezpečnosti, agentury práce, či poradenství. Celoročně je vysoká poptávka po zájemcích o práci ve stavebnictví, což však výrazně souvisí s již zmíněnými místy, kde zaměstnavatelé upřednostňují cizince.

Struktura volných pracovních míst dle CZ – ISCO

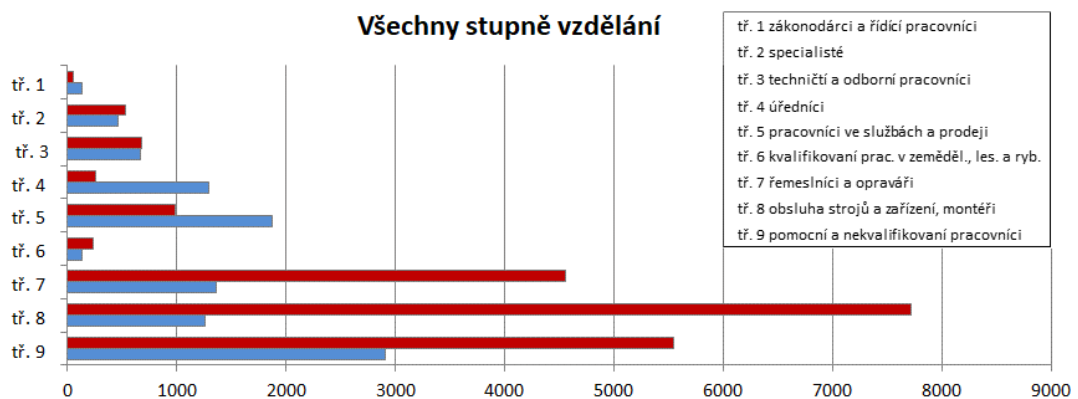
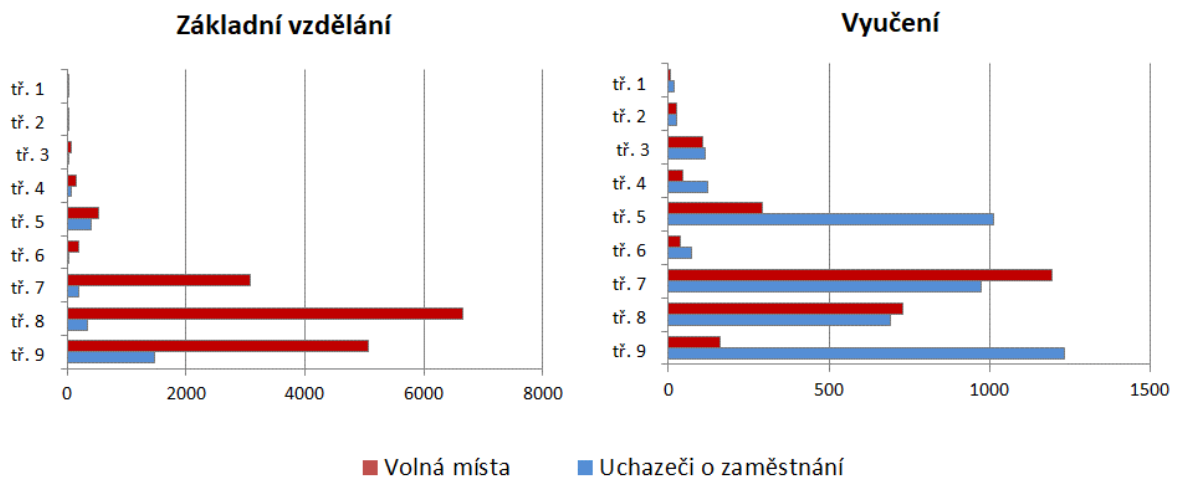
ISCED97	31. 12. 2019			31. 12. 2020		
	UoZ	VPM	UoZ / VPM	UoZ	VPM	UoZ / VPM
tř. 0 – zaměstnanci v ozbroj. službách	7	0	---	7	0	---
tř. 1 – zákonodárci a řídící pracovníci	102	71	1,4	130	56	2,3
tř. 2 – specialisté	349	554	0,6	467	532	0,9
tř. 3 – techničtí a odborní pracovníci	475	761	0,6	663	676	1,0
tř. 4 – úředníci	898	274	3,3	1 290	263	4,9
tř. 5 – pracovníci ve službách a prodeji	1 430	1 302	1,1	1 874	981	1,9
tř. 6 – kvalifikovaní prac. v zem., les. a ryb.	121	155	0,8	132	240	0,6
tř. 7 – řemeslníci a opraváři	1 042	5 043	0,2	1 362	4 553	0,3
tř. 8 – obsluha strojů a zařízení	971	9 657	0,1	1 257	7 715	0,2
tř. 9 – pomocní a nekvalifikovaní prac.	2 409	6 765	0,4	2 911	5 547	0,5
Neuvedeno	126	0	---	126	0	---
Celkem	7 930	24 582	0,3	10 219	20 563	0,5

Nejvíce kvalifikovaných volných míst je nabízeno ve třídách CZ-ISCO 8 a 7, konkrétně se v roce 2020 jednalo o místa pro montážní dělníky, kvalifikované řemeslníky a pracovníky stavební výroby, řidiče nákladních automobilů a autobusů, nástrojaře, zámečníky a seřizovače, obsluhu pojízdných zařízení, svářeče, obsluhu strojů na výrobu a zpracování



plastů, obsluhu stacionárních zařízení, obsluhu strojů na zprac. kovů, zpracovatele potravin atd. Zaměstnavatelé preferují u nových zaměstnanců praxi, ale většinou to není podmínkou. Pracovníků v dělnických profesích s technickým vzděláním je málo a řada zaměstnavatelů již řeší nějakou formu spolupráce s odbornými školami a učilišti. Šikovní učni tedy často mají budoucí zaměstnání „zajištěné“ již v době studia.

Struktura nabídky a poptávky k 31. 12. 2020 v Pardubickém kraji, členění dle profesí CZ-ISCO v závislosti na výši vzdělání



Oproti předchozímu roku poměrově nejvíce poklesl počet míst ve třídě CZ-ISCO 5, tedy míst pro pracovníky ve službách a prodeji (pokles o 25 %), což je logické vzhledem k tomu, že se jedná o odvětví nejvíce postižené vládními restrikcemi. Výrazný úbytek míst je však zřetelný i ve třídách 8 a 9, tedy míst pro kvalifikované i nekvalifikované dělnické profese.

Prohlubující se nedostatek volných míst sledujeme ve třídě CZ-ISCO 4, ačkoliv počet nabízených VPM zůstává konstantní. Jedná se o místa pro úředníky, jejichž počet v evidenci dlouhodobě roste, ve sledovaném roce stoupl o 44 %.

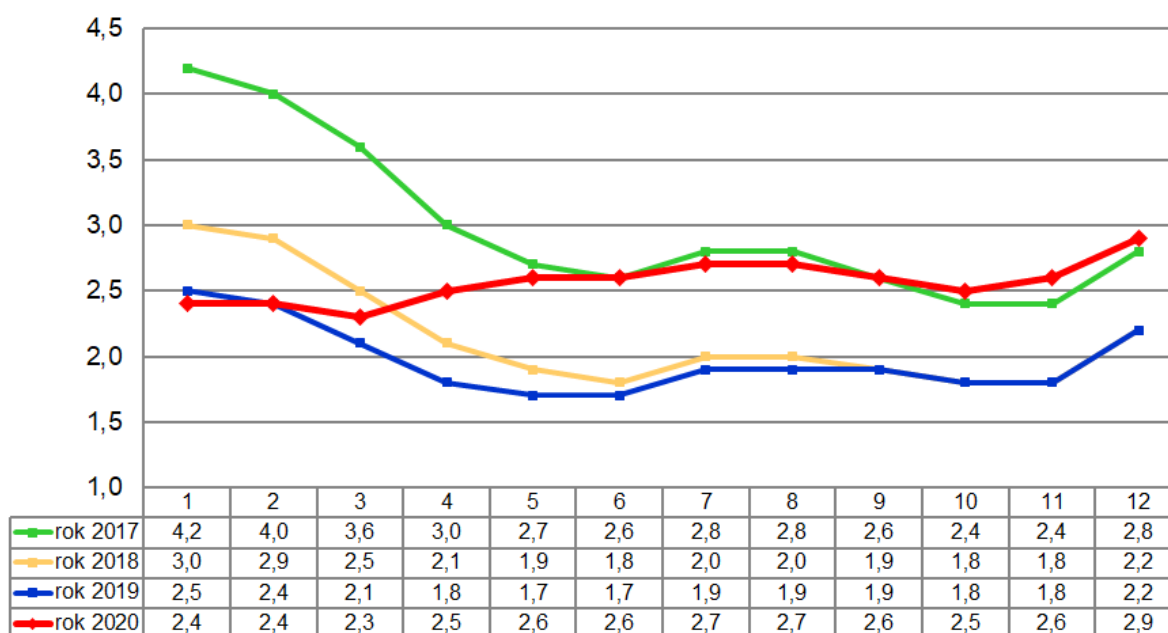


2. Nezaměstnanost

2.1 Vývoj nezaměstnanosti v Pardubickém kraji v roce 2020

Uchazeči o zaměstnání (UoZ) Volná pracovní místa (VPM) Podíl nezaměstnaných obyv. (PNO)	stav k			
	celkem		ženy	
	31.12.2019	31.12.2020	31.12.2019	31.12.2020
evidovaní UoZ celkem	7 930	10 219	3 891	5 052
z toho dosažitelní	7 317	9 685	3 564	4 774
VPM	24 582	20 563	-	-
UoZ připadající na 1 VPM	0,3	0,5	-	-
UoZ pobírající podporu v nezaměstnanosti	3 892	4 413	1 863	2 149
PNO (v %) Pardubický kraj	2,2	2,9	2,2	3,0
PNO (v %) Česká republika	2,9	4,0	2,9	4,1

Vývoj podílu nezaměstnaných v Pardubickém kraji v letech 2017 – 2020 v %

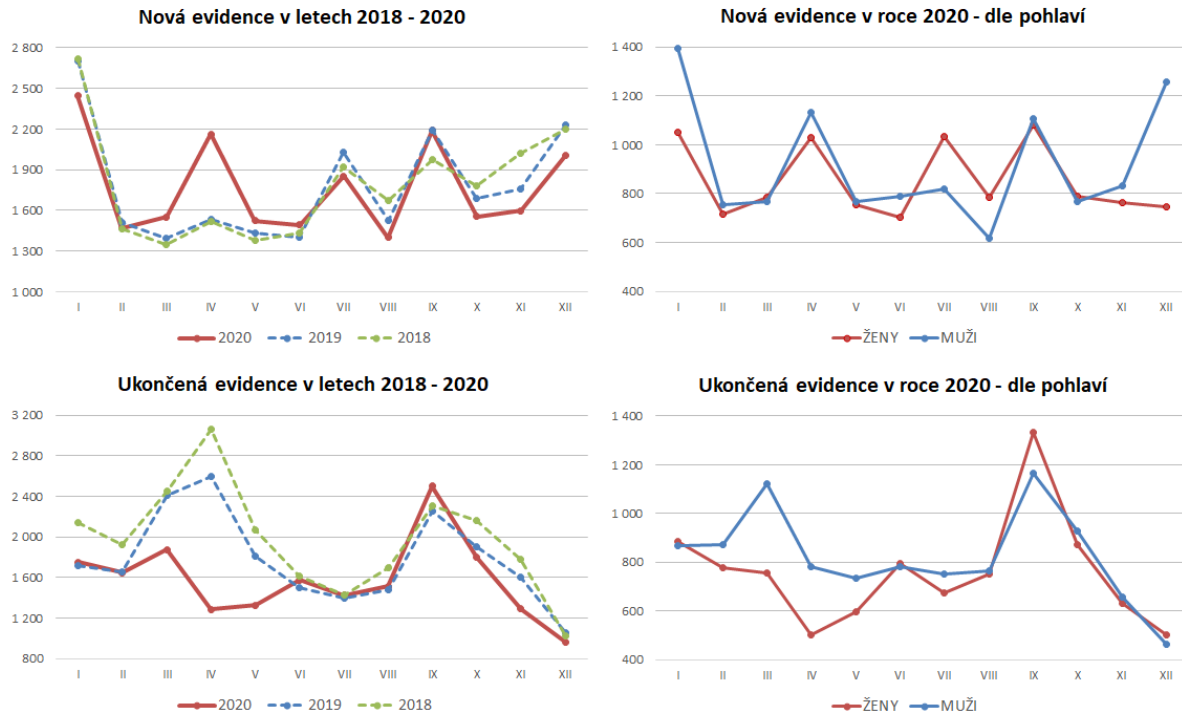


Příznivý ekonomický vývoj ovlivňoval trh práce v Pardubickém kraji až do února roku 2020, kdy výše nezaměstnanosti byla zcela srovnatelná se stejným obdobím v roce 2019.

Zejména v jarních měsících pak byla nezaměstnanost ovlivněna covid-19 krizí. Od března do konce června se zaevidovalo o 17 % UoZ více než ve stejném období předchozího roku, Naopak o 27 % méně uchazečů evidenci ukončilo. **Nejvyšší míra nejistoty** se ve společnosti projevila v **měsíci dubnu**, kdy počty nově evidovaných dosahovaly vysokých, a naopak počty ukončených evidencí velmi nízkých hodnot. Oproti předchozím rokům zůstávali



v evidenci nadále řemeslníci a nově přicházeli pracovníci a OSVČ z pohostinství, cestovního ruchu, obchodu a další osoby, zejména s krátkodobými pracovními vztahy. Tím se nezaměstnanost dostala na úroveň roku 2017 a ve druhém pololetí přibližně kopírovala tuto vývojovou křivku, s mírnou progresí v závěru roku.



Výše uvedený graf ukazuje, že počty nových i ukončených evidencí od června zcela odpovídaly klasickému vývoji v předchozích letech. Naopak v posledních měsících roku se projevovala nižší obrátka UoZ, kdy do evidence méně osob vstupovalo, ale také ji méně osob opouštělo.

Z hlediska pohlaví, byly v jarních měsících počty nových evidencí přibližně srovnatelné, naopak evidenci ukončovali zejména muži, řemeslníci. Po zbytek roku pak již zcela standardně ženy vstupovaly do evidence zejména v létě a muži s počátkem zimy.

Letní nárůst evidence se jako již každoročně týkal zejména příchodu pracovníků ze školství, nezaměstnanost stoupla na 2,7 %, evidováno k 31.7.2020 bylo 9 539 UoZ, z toho 52 % zaujímaly ženy.

Nejvyšší nezaměstnanosti bylo dosaženo v prosinci, k 31.12.2020 činila výše nezaměstnanosti 2,9 %, evidováno bylo 10 219 UoZ, z toho žen bylo 49 %. Nárůst byl způsoben zejména příchodem sezónních profesí ze stavebnictví a zemědělství, mezi těmi, kteří dočasně přerušili svou činnost, byli i OSVČ, většinou drobní podnikatelé a řemeslníci.



Průměrný podíl nezaměstnaných osob činil ve sledovaném roce 2,5 %, což je o 0,5 procentního bodu více, než v předchozím roce.

Nejvyšší průměrné hodnoty PNO zaznamenal v roce 2019 okres Svitavy, a to 2,8 %. Tento okres je však historicky regionem s nejvyšším podílem nezaměstnanosti v Pardubickém kraji, a naopak důsledky „covidového“ roku se zde projevíly nejméně ze všech okresů.

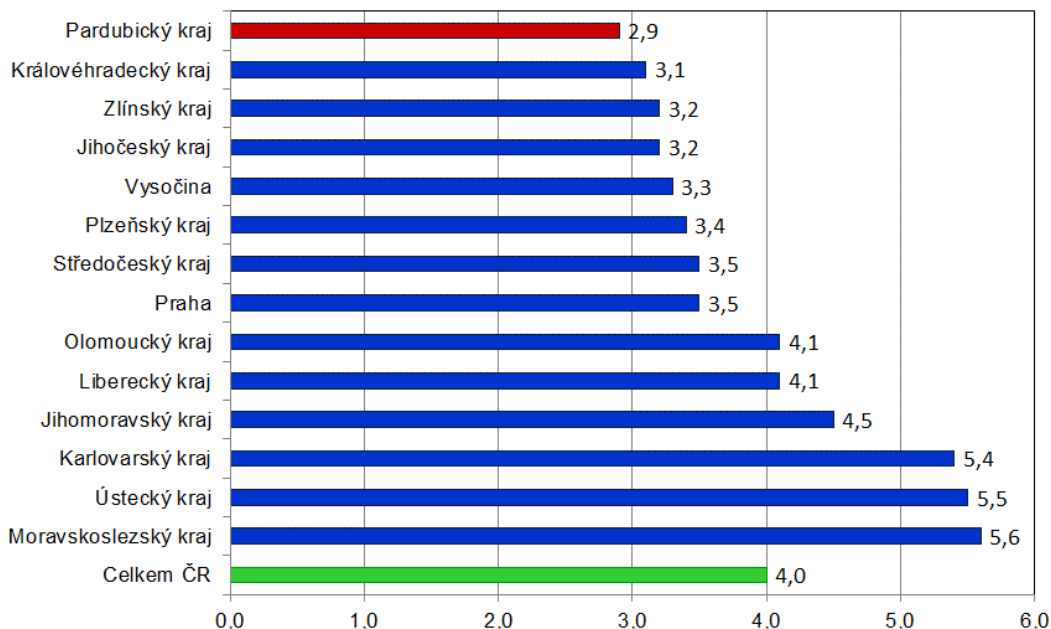
Nejvýraznějším znakem současné situace je růst počtu osob dlouhodobě evidovaných (déle než 1 rok) a zároveň i jejich vyšší podíl na celkovém počtu UoZ.

2.2 Hlavní příčiny nezaměstnanosti v kraji

Pardubický kraj se vyznačuje nadprůměrným podílem primárního a sekundárního sektoru, z čehož plyne vysoká poptávka po technicky zaměřených pracovnících. V krajském měště je pak oproti ostatním regionům v kraji vyšší zastoupení sektoru služeb.

Rok 2020 byl nejvíce ovlivněn již zmiňovanou pandemií covid-19 a následnými opatřeními, které s cílem ochrany obyvatel postupně vyhlášovala vláda. I přes restriktce a uzavření řady provozoven, se daří držet nezaměstnanost na nízké úrovni, Pardubický kraj je navíc dlouhodobě krajem s nejnižší hodnotou nezaměstnanosti v České republice.

Podíl nezaměstnaných osob v jednotlivých krajích ČR k 31.12.2020 (%)



Již v roce 2019 se nezaměstnanost dostala na pomyslné dno. V ojedinělých případech, zejména v okrese Ústí nad Orlicí, již docházelo k poklesu objemu zakázek s určitým



dopadem na celkovou zaměstnanost. Jednalo se o firmy elektrotechnické, strojírenské, zabývající se výrobou plastových součástek i firmu textilní. Vzhledem k vysoké poptávce však byly tyto „uvolněné“ pracovní síly absorbovány trhem bez výraznějších problémů.

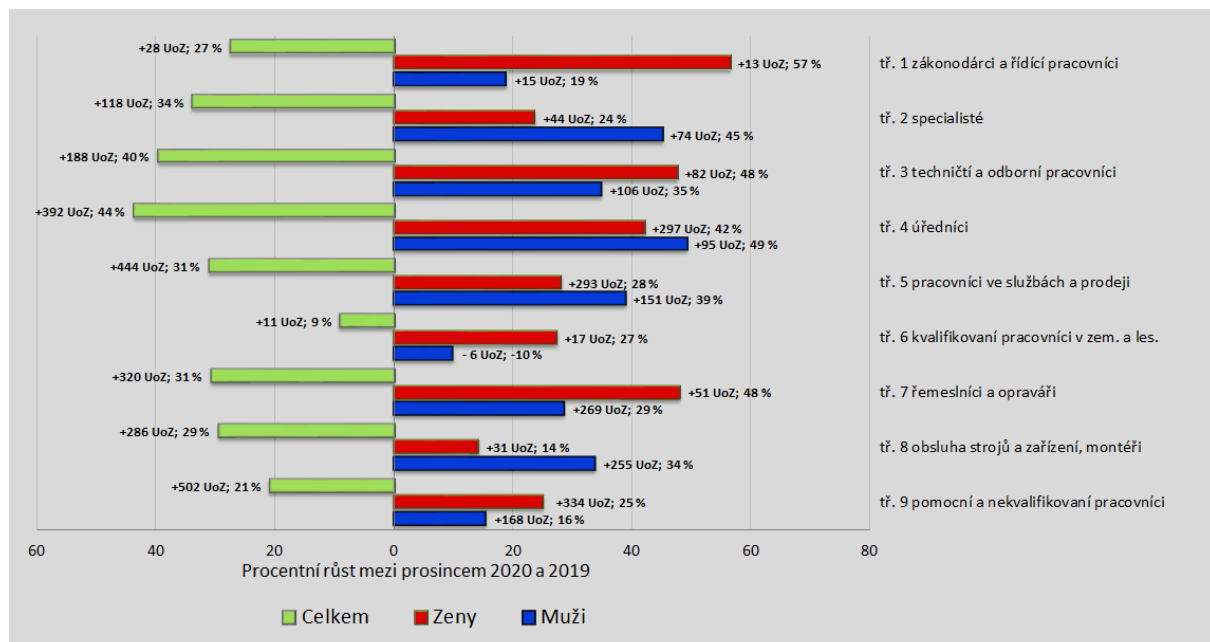
Zároveň řada firem investovala nemalé prostředky do rozšiřování a vybavování svých areálů, strojového parku, včetně přípravy na tzv. „průmysl 4.0“.

Pandemie covid-19, která přišla ve sledovaném roce 2020, prohloubila zejména v jarních měsících propad automobilového průmyslu, včetně dodavatelů automobilových součástek, kovovýroby i textilního průmyslu. Zároveň došlo k výraznému omezení cestovního ruchu, pohostinství, obchodu a dalších služeb. Někteří zaměstnavatelé neprodlužovali zaměstnancům krátkodobé pracovní poměry a ukončovali dohody, i bez hromadného propouštění tak klesala zaměstnanost.

Proti výraznému zvýšení nezaměstnanosti však dobře zafungoval program Antivirus, stejně tak jako kompenzační bonus pro OSVČ a další státní pomoc firmám.

Nezaměstnanost tak po jarním nárůstu opět začala kopírovat klasickou vývojovou křivku. Přesto došlo nejen k nárůstu nezaměstnanosti, ale zejména k nárůstu podílu osob nezaměstnaných déle než 1 rok, a to z 9,7 % v prosinci 2019 na 14,2 % v závěru roku 2020. Mírně znepokojující by měl být fakt, že v celkovém počtu UoZ evidovaných déle než 1 rok roste podíl osob středního a mladšího věku bez výrazného zdravotního handicapu.

Růst nezaměstnanosti podle povolání a pohlaví v Pardubickém kraji – srovnání let 2020 a 2019; CZ-ISCO klasifikace



Z procentního hlediska přibylo meziročně nejvíce nových UoZ ve třídě CZ-ISCO 4, úředníci. Ačkoli z pohledu fyzických počtů není nárůst v této třídě nejvyšší, přesto se počet UoZ v této třídě zvýšil o 392 osob, což představuje poměrně výrazné navýšení.



O 502 osob meziročně vzrostl počet evidovaných UoZ ve třídě 9, pomocní a nekvalifikovaní pracovníci, z hlediska procentního se však jednalo pouze o 21 %, neboť zájemci o práci nevyžadující žádnou kvalifikaci tvoří největší skupinu v evidenci úřadu práce.

Obecné faktory ovlivňující nezaměstnanost (i zaměstnanost) v Pardubickém kraji:

- zdravotní situace obyvatelstva a regionální, republikové i mezinárodní opatření v boji proti Covid-19
- ekonomická situace firem v Pardubickém kraji a České republice
- stabilita trhů v EU i na mimoevropských trzích
- nerovnoměrné rozložení podnikatelského zázemí v kraji
- rozvinutá dopravní infrastruktura X obtížná dostupnost okrajových část kraje
- nedostatek kvalifikované pracovní síly všech kvalifikačních stupňů zejména technických oborů
- nedostatečný počet absolventů se vzděláním z technických oborů
- sezónní nezaměstnanost
- sociální vyloučení
- kopírování životní zkušenosti rodičů, kteří nepracují
- stárnutí populace X fenomén mladého kolektivu ve firmách

2.3 Územní rozložení registrované nezaměstnanosti v kraji

Pardubický kraj se sestává ze čtyř okresů, které vzhledem k velikosti sídel, geografické poloze, dopravní obslužnosti a s tím spojené odlišné atraktivitě pro zaměstnavatele (rozložení průmyslu a zemědělství) vykazují rozdílnou nezaměstnanost.

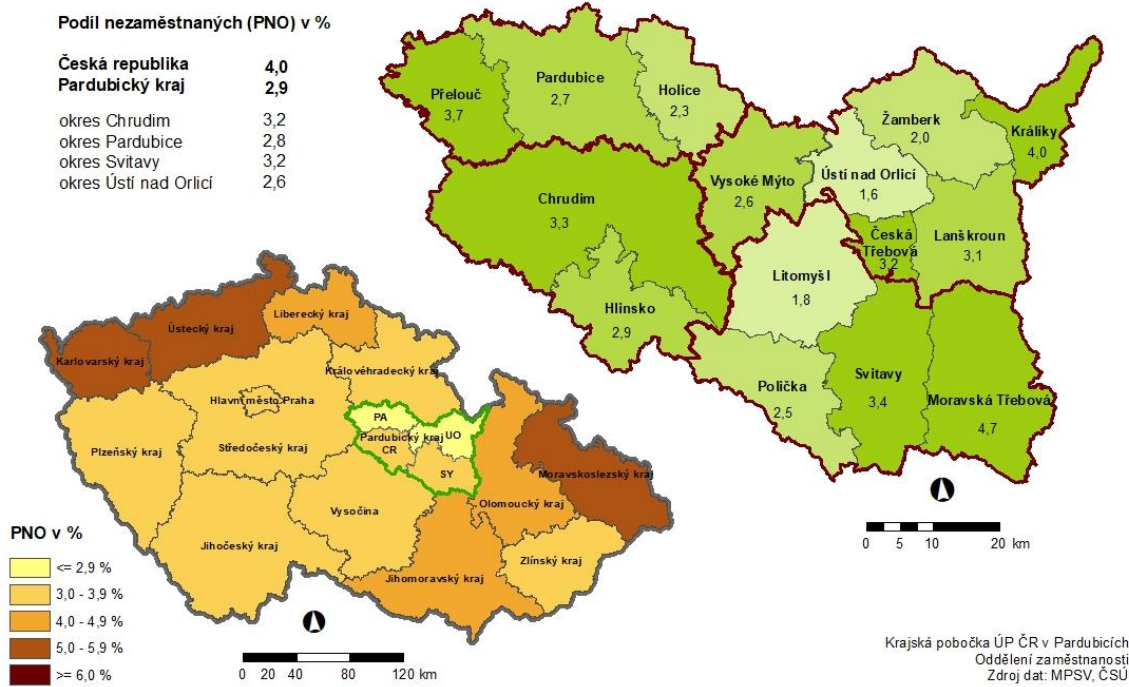
Charakteristika okresů k 31.12.2020

Okres	počet nezaměstnaných		volná pracovní místa	počet uchazečů na 1 VPM	podíl nezaměstnaných osob [%]
	celkem	z toho ženy			
Chrudim	2 241	1 066	2 493	0,9	3,2
Pardubice	3 374	1 775	11 834	0,3	2,8
Svitavy	2 210	1 008	2 783	0,8	3,2
Ústí nad Orlicí	2 394	1 203	3 453	0,7	2,6
Pardubický kraj	10 219	5 052	20 563	0,5	2,9
Česká republika	291 977	146 227	318 582	0,9	4,0



Regionálně odlišná výše nezaměstnanosti je daná geografickou polohou i dopravně-obslužnou odlehlostí obcí zejména na jihovýchodě Pardubického kraje.

Podíl nezaměstnaných na obyvatelstvu v ČR, okresech a ORP Pardubického kraje k 31. 12. 2020





2.3.1 Okres Chrudim

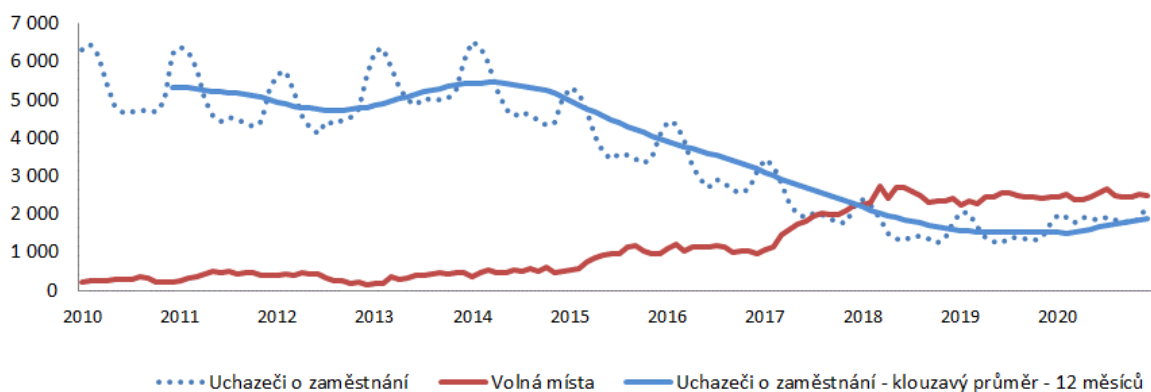
Rozloha okresu činí 993 km², na jeden km² připadá 105 obyvatel.

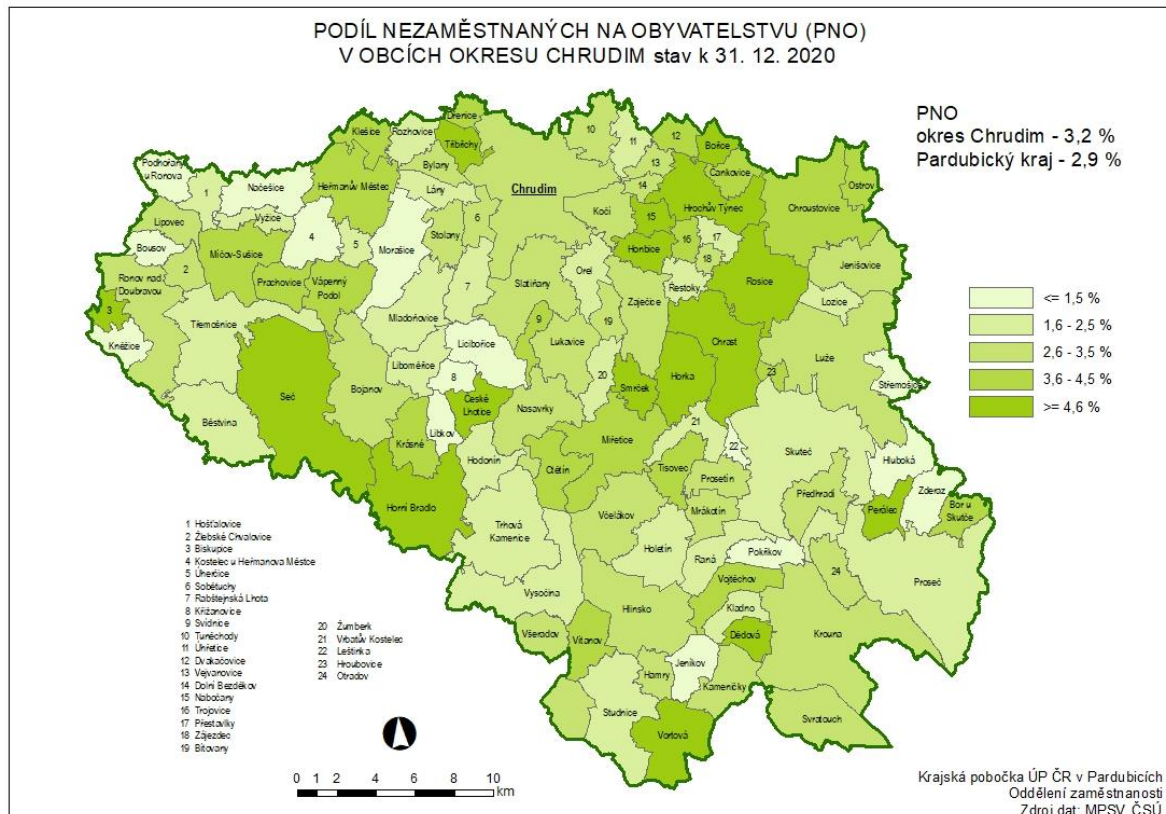
Z hlediska nezaměstnanosti se jedná o jeden ze dvou okresů s nejvyšším podílem nezaměstnaných občanů v Pardubickém kraji. Vývoj v roce 2020 zredukoval rozdíl mezi nabídkou a poptávkou, přičemž počet volných míst zůstává dlouhodobě na stejných hodnotách, počet UoZ však ve sledovaném roce vzrostl a vrátil se na úroveň konce roku 2017. S hodnotou 0,9 osob na 1 volné místo se k 31.12.2020 okres Chrudim řadil na 48. pozici mezi 77 bývalými okresními úřady práce (seřazeno dle počtu uchazečů na 1 VPM sestupně).

Krajská pobočka úřadu práce je v tomto okrese zastoupena čtyřmi kontaktními pracovišti – Hlinsko, Chrudim, Skuteč a Třemošnice.

Časová řada – trh práce okres Chrudim

Datum	Počet uchazečů			PNO v %	počet volných míst	počet uchazečů na 1 volné místo
	celkem	z toho				
		s nárokem na podporu	podíl evidovaných déle než 1 rok v %			
31. 12. 2015	4 095	1 514	27,9	5,6	981	4,2
31. 12. 2016	3 145	1 357	22,5	4,2	972	3,2
31. 12. 2017	2 201	1 037	17,6	3,0	2 237	1,0
31. 12. 2018	1 781	947	7,5	2,5	2 410	0,7
31. 12. 2019	1 752	886	6,2	2,5	2 438	0,7
31. 12. 2020	2 241	1 000	11,3	3,2	2 493	0,9





S výjimkou regionu Skuteč, je charakter okresu Chrudim převážně průmyslový s přirozenými spádovými centry. Pro region Chrudimska je nemalým přínosem blízkost dvou krajských měst, a to Pardubic a Hradce Králové.

Region se vyznačuje nejvyšším zastoupením zaměstnanosti v odvětví obchodu a služeb, strojírenství a výroby dopravních prostředků, zdravotnictví a sociální péče. Nemalá část obyvatelstva je pak zaměstnána v zemědělství, stavebnictví, v menší míře i při těžbě a dobývání, tedy odvětví se sezónním charakterem.

V okrese Chrudim je velká pozornost věnovaná rozvoji a obsazenosti průmyslových zón, které představují zdroj pracovních příležitostí. V roce 2020 se z důvodu koronavirové pandemie pozastavil záměr sociálního podniku ERGOTEP, družstvo invalidů, který chtěl v průmyslové zóně v Proseči vybudovat logistické a administrativní centrum.

V roce 2020 byla dokončena výstavba nové budovy územního odboru Policie ČR, která započala v roce 2018. Sedm budov vzniklo na okraji areálu bývalého podniku Transporta Chrudim v průmyslové zóně. Stará budova Policie ČR přešla pod Úřad pro zastupování státu ve věcech majetkových.

Ředitelství silnic a dálnic dále pokračuje na stavbě „I/37 Chrudim – obchvat, úsek křiž. I/17 – Slatiňany“. Dobudování obchvatu významně odlehčí městům Chrudim a Slatiňany od tranzitní dopravy. Realizace stavby zajistí podstatné zlepšení životního prostředí díky snížení hluku a emisí výfukových plynů. Zároveň dojde ke zvýšení bezpečnosti silničního provozu a omezí se možnost střetu automobilů s chodci. Stavba by měla být zprovozněna za dva roky.



Hlavní zaměstnavatelé jednotlivých regionů:

Hlinsko

- MEGATECH Industries Hlinsko s.r.o. (výroba plastových dílů pro automobilový průmysl)
- Jednota, spotřební družstvo Hlinsko (velkoobchod a maloobchod s potravinami)
- Mlékárna Hlinsko, a.s. (výroba potravinářských výrobků a nápojů)
- Backer Elektro CZ a.s. (výroba a prodej topných těles a elektrotechnických součástí)
- Technolen technický textil s.r.o. (tkaní technických textilií)
- PŘÍHODA s. r. o. (výroba vzduchového potrubí)
- Domov seniorů Drachtinka (sociální péče)

Chrudim

- Nemocnice Pardubického kraje a.s. (ústavní zdravotní péče)
- SIAG CZ, s.r.o. (výroba a montáž svařovaných konstrukcí, výroba komponentů větrných elektráren)
- Domov sociálních služeb Slatiňany (sociální péče)
- NIKA Logistics, a.s. (silniční nákladní doprava)
- ALUKOV a.s. (výroba hliníkových oken, zastřešovacích konstrukcí)
- S & Ř, CH KOVO, společnost s ručením omezeným (s.r.o.) (zámečnictví, výroba kování)
- T M T spol. s .r.o. (výroba zdvihacích a manipulačních zařízení)
- Východočeské plynárenské strojírný, a.s. (výroba, montáž a revize tlakových nádob na plyn a LPG)
- VIVANTIS a.s. (maloobchod prostřednictvím internetu)
- Zemědělské družstvo Rosice u Chrasti (zemědělství)
- Vodárenská společnost Chrudim, a.s. (shromažďování, úprava a rozvod vody)
- BASF Stavební hmoty Česká republika s.r.o. (výroba betonových, cementových a sádrových výrobků)
- ARRIVA VÝCHODNÍ ČECHY a.s. (doprava)

Skuteč

- Hamzova odborná léčebna pro děti a dospělé (ústavní zdravotní péče)
- DIPRO, výrobní družstvo invalidů (dřevovýroba, kartonážní výroba)
- ERGOTEP, družstvo invalidů (logistické a distribuční služby, internetový obchod)
- SANTÉ - výroba s.r.o. (výroba obuvi)
- SeniorCentrum Skuteč (sociální péče)
- SINTEX, a.s. (výroba pletených materiálů)



Třemošnice

- KOVOLIS HEDVIKOV a.s. (kovoobrábění, tlakové lití, výroba forem a nástrojů)
- DAKO-CZ, a.s. (výroba hydraulických prvků a agregátů pro kolejová vozidla)
- CEMEX Czech Republic, s.r.o. (výroba cementu, dlažby, prodej stavebních hmot)
- ELECTROPOLI Czech Republic, s.r.o. (povrchová úprava a zušlechťování kovů)
- Aalberts Surface Treatment s.r.o. (povrchová úprava a zušlechťování kovů)

UoZ evidovaní na jednotlivých kontaktních pracovištích k 31.12.2020

Okres / KoP	celkem	ženy	OZP	mladiství, absolventi	UoZ nad 50 let	podíl evidovaných déle než 1 rok v %
Okres Chrudim celkem	2 241	1 066	357	161	707	11,3
KoP Hlinsko	409	220	78	31	156	11,0
KoP Chrudim	1 431	645	197	101	413	10,9
KoP Skuteč	205	97	38	15	65	10,2
KoP Třemošnice	196	104	44	14	73	15,8

Silné stránky okresu

- soustředění významných strojírenských, stavebních firem
- rozvinutá zemědělská výroba
- vysoké zastoupení stabilních firem se zahraniční účastí
- vznik nových pracovních příležitostí
- rozvinuté malé a střední podnikání
- možnost rozvoje cestovního ruchu
- rozvinutá síť škol
- investice firem do modernizace budov a zařízení
- blízkost dvou krajských měst – Pardubice, Hradec Králové

Slabé stránky okresu

- slabé podnikatelské zázemí v některých obcích
- nižší mobilita pracovní síly
- nízký až žádný počet volných míst na zkrácený pracovní poměr
- region Hlinska a Skutče je vzhledem ke klimatickým podmínkám výrazněji ovlivněn sezónní nezaměstnaností
- nízký počet absolventů učebních a technických oborů
- nedostatečná nabídka kvalifikovaných pracovních sil v oborech řemesel a stroj. oborech
- nízká odměna za práci, v dělnických profesích často minimální mzda



2.3.2 Okres Pardubice

Svoji rozlohou 880 km² je nejmenším okresem v kraji, na jeho území se podílí 19,5 %. Hustota zalidnění 193 obyvatel na km² je však v kraji nejvyšší.

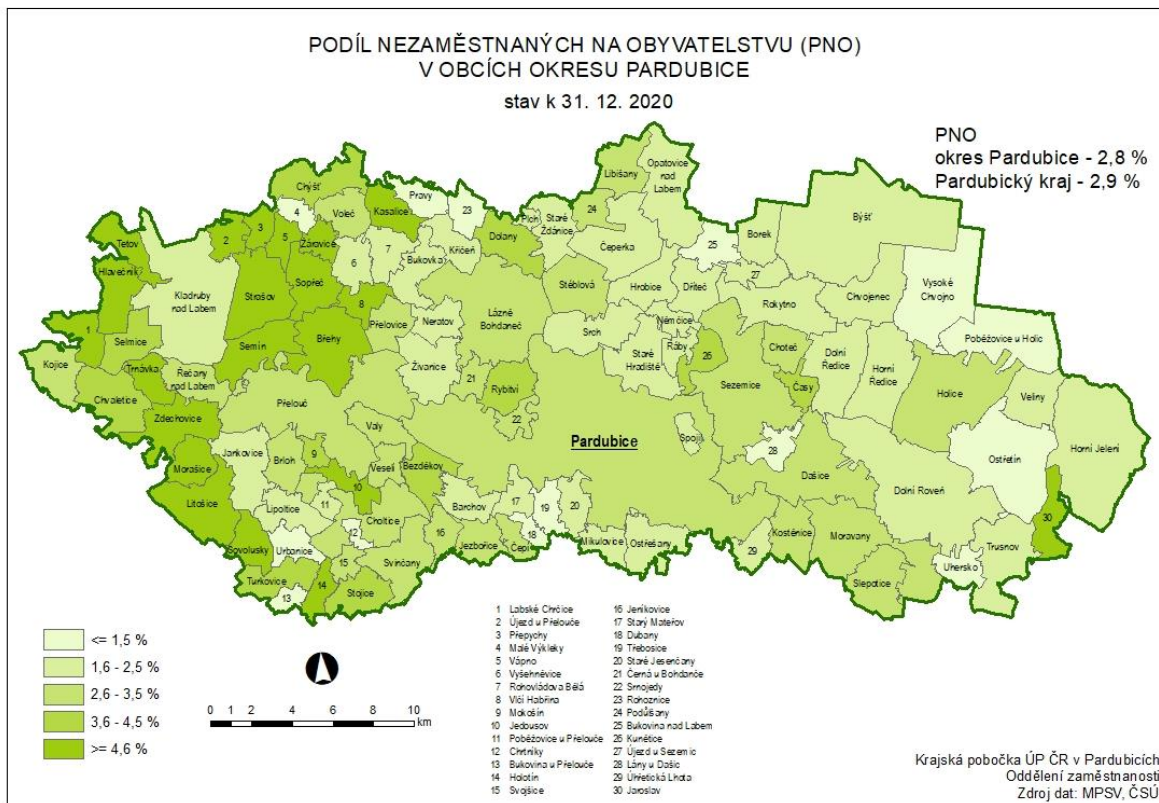
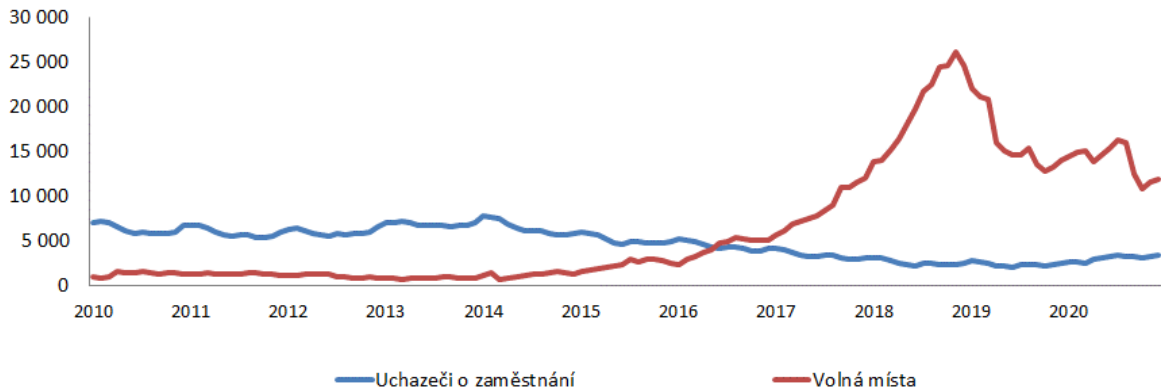
Z hlediska nezaměstnanosti se jedná o okres s druhou nejnižší nezaměstnaností v Pardubickém kraji. Počet volných pracovních míst je 3,5 x vyšší než počet evidovaných uchazečů. Poptávka po zaměstnancích v tomto okrese stoupala od roku 2015, k „raketovému“ nárůstu však došlo až v letech 2017 a 2018. Ke konci roku 2018 byl poměr mezi počtem volných míst a uchazečů nejvyšší v celé ČR, pouze cca 20 % z nich bylo bez příznaku „pro cizince“. V průběhu posledních dvou let se počet VPM opět snížil na úroveň roku 2017.

S hodnotou 0,3 osob na 1 volné místo, se k 31.12.2020 okres Pardubice řadil na 73. pozici mezi 77 bývalými okresními úřady práce (seřazeno dle počtu uchazečů na 1 VPM sestupně).

Krajská pobočka úřadu práce je v tomto okrese zastoupena třemi kontaktními pracovišti – Holice, Pardubice a Přelouč.

Časová řada – trh práce okres Pardubice

Datum	Počet uchazečů			PNO v %	počet volných míst	počet uchazečů na 1 volné místo
	celkem	z toho				
		s nárokem na podporu	podíl evidovaných déle než 1 rok v %			
31. 12. 2015	4 966	1 642	26,7	4,3	2 536	2,0
31. 12. 2016	4 081	1 450	25,4	3,4	5 032	0,8
31. 12. 2017	3 094	1 210	20,6	2,5	12 010	0,3
31. 12. 2018	2 523	1 159	12,1	2,1	24 586	0,1
31. 12. 2019	2 495	1 114	10,3	2,0	13 977	0,2
31. 12. 2020	3 374	1 358	15,9	2,8	11 834	0,3



Průmyslová výroba je soustředěna do města Pardubice. Zde sídlí většina důležitých firem, a to především na okrajích města v rozvíjejících se průmyslových zónách. Z odvětví převládá výroba elektroniky a výpočetní techniky, významná je i chemie, petrochemie, strojírenství. Za přispění zahraničních investorů se v posledních letech rozvíjí výroba počítačů, komunikační techniky a subdodávek pro automobilový průmysl. Velká část obyvatel nachází uplatnění v oblasti obchodu a služeb. V tomto odvětví má okres Pardubice nejvyšší zastoupení ekonomicky aktivních obyvatel ve srovnání s ostatními okresy Pardubického kraje. Významného rozvoje dosáhlo zejména v Pardubicích finančnictví a pojišťovnictví.



Jedním z hlavních zaměstnavatelů je i Nemocnice Pardubického kraje, která stále prochází stavebními úpravami a modernizací přístrojového vybavení i léčebných postupů. V současné době probíhá výstavba pavilonu psychiatrie, která by měla být dokončena v květnu roku 2021, v realizaci je i projekt centrálního urgentního příjmu a centralizace akutních oborů, který by měl být realizován v horizontu pěti let. Dále je k dispozici nová budova klinické onkologie poskytující špičkové prostředí pro pacienty a personál.

Univerzita Pardubice podepsala v září 2020 smlouvu o smlouvě budoucí se soukromým developerem, od kterého vysoká škola odkoupí prostory v areálu bývalého podniku Tesla. Tyto prostory jsou určeny pro Fakultu zdravotnických studií. Nové zázemí vznikne v sousedství Pardubické nemocnice, se kterou fakulta spolupracuje.

Společnost Foxconn, jako jeden z největších zaměstnavatelů v regionu, podpořil v roce 2020 integraci žáků z ciziny, jejichž rodným jazykem není čeština. Na spolupráci se podílelo i Statutární město Pardubice, které doporučilo školy, jež začleňování dětí cizinců řeší nejvíce. Do projektu efektivní integrace žáků z ciziny se v Pardubicích zapojily Základní škola Bratranců Veverkových, Základní škola Štefánikova, Základní škola Benešovo náměstí, Základní škola Erno Košťála a Základní škola Závodu míru. Díky daru společnosti Foxconn nakoupily vybavení, které usnadní komunikaci s dětmi a umožní interaktivní výuku českého jazyka.

V září 2020 byla v Pardubicích zahájena modernizace železničního uzlu, na které se podílí také společnost Chládek a Tintěra, Pardubice a.s.. Během rozsáhlé stavby čeká pardubickou železnici řada výluk, které budou mít vliv také na průmyslové lokality, konkrétně chemické. Příprava projektu trvala téměř 5 let, hotovo má být nejpozději v prosinci 2024. Dalším velkým projektem společnosti Chládek a Tintěra, Pardubice a.s. v Pardubicích je přestavba architektonické památky budovy Automatických mlýnů, ve které vznikne nové sídlo Východočeské galerie. Přestavba začala v polovině května, ukončena by měla být v prosinci 2022.

Od 1.1.2020 má společnost KIEKERT-CS, s.r.o. nového generálního ředitele Ing. Petra Kuchyňu. Společnost se rozrostla o nové globální technologické centrum ve Starých Čivčích, kde má zázemí vývojářský tým, který byl přesunut z Německa. Ve společnosti probíhá realizace projektu s cílem automatizace výroby a projektu digitalizace v celém komplexu. Snahou je tak přechod na tzv. průmysl čtvrté generace, hlavně v oblasti robotizace. V rámci těchto změn dojde k zefektivnění práce, a tím i k snížení požadavku na pracovní sílu.

Přední výrobce radarů ELDIS Pardubice se těsně před Vánoci dočkal ocenění ve dvou prestižních podnikatelských soutěžích. Ve 26. ročníku ankety Hospodářské komory ČR získal ocenění Střední exportér roku. Zároveň ELDIS Pardubice získal ocenění Czech Business Superbrands 2021. Pardubický výrobce radarů je členem průmyslově-technologického holdingu Czechoslovak Group (CSG) a její specializované divize CSG Aerospace.



Hlavní zaměstnavatelé jednotlivých regionů:

Holice

- BV elektronik s.r.o. (výroba tlumivek a elektrických odporů)
- Erwin Junker Grinding Technology a.s. (výroba univerzálních a číslicově řízených obráběcích strojů průmyslovým způsobem)

Pardubice

- Nemocnice Pardubického kraje, a.s.
- společnosti skupiny FOXCONN (výroba PC, elektronických a optických přístrojů a zařízení)
- Synthesia, a.s. (výroba základních chemických produktů, těžkotonážní chemie)
- Univerzita Pardubice
- Panasonic Automotive Systems Czech, s.r.o. (výroba autorádí)
- Krajské ředitelství policie Pardubického kraje
- Explosia a.s. (výroba a výzkum v oboru průmyslových trhavin, střeliv a munice)
- ČSOB Pojišťovna, a.s., člen holdingu ČSOB (životní a neživotní pojištění)
- Chládek a Tintěra, Pardubice a.s. (kolejové, mostní, inženýrské, pozemní, elektro stavby)
- KYB Manufacturing Czech s.r.o. (výroba tlumičů)
- RONAL CR s.r.o. (výroba hliníkových kol do osobních automobilů)
- Sociální služby města Pardubic
- Dopravní podnik města Pardubic a.s. (městská a meziměstská doprava)
- JTEKT Automotive Czech Pardubice s.r.o. (výroba mechanických dílů do převodovek osobních aut)
- CEE Logistics a.s. (dopravní a logistické služby)
- Elektrárny Opatovice, a.s.
- JIP východočeská a.s.
- O2 Czech Republic a.s. (telekomunikační služby)
- ELDIS Pardubice, s.r.o.

Přelouč

- KIEKERT-CS, s.r.o. (výroba centrálních autozámek)
- MPH Medical Devices s.r.o. (výrobce jednorázových zdravotnických potřeb)
- Sev.en EC, a.s. (chvaletická elektrárna)

UoZ evidovaní na jednotlivých kontaktních pracovištích k 31. 12. 2020

Okres / KoP	celkem	ženy	OZP	mladiství, absolventi	UoZ nad 50 let	podíl evidovaných déle než 1 rok v %
Okres Pardubice celkem	3 374	1 775	417	205	1 132	15,9
KoP Holice	287	163	29	25	103	13,2
KoP Pardubice	2 387	1 233	276	149	781	15,3
KoP Přelouč	700	379	112	31	248	19,0



Silné stránky okresu

- značná diverzifikace odvětví v regionu
- výrazný podíl průmyslu na vytvářeném HDP
- tradice v odvětví elektrotechniky, strojírenství, chemie
- výhodná geografická poloha Pardubic a příznivý dopravní transfer
- rozvinutá síť škol
- rozvoj výrobních firem s vyšší úrovní technologie (inovativní firmy)
- sezónní zaměstnání v zemědělství, stavebnictví a službách
- rozvinutá dopravní infrastruktura
- dostupnost dalšího krajského města Hradec Králové

Slabé stránky okresu

- nerovnoměrné rozložení podnikatelského zázemí v okrese
- malý počet absolventů se středním vzděláním z technických oborů
- nízký až žádný počet volných míst na zkrácený pracovní poměr
- prohlubující se nedostatek kvalifikované pracovní síly všech kvalifikačních stupňů zejména technických oborů
- nedostatek pracovní síly se základním vzděláním na pozice operátor – dělník do směnných provozů
- rozvoj „montážních linek“ způsobuje nízkou cenu práce (montážní dělníci, operátoři výroby často pracují za minimální mzdu, v porovnání s Evropou působí jako levná pracovní síla)
- nedostatek pracovní síly (nízká nezaměstnanost způsobuje nedostatek kvalifikované pracovní síly)
- příliv cizinců do regionu – vlivem rozvoje velkých výrobních podniků (skupina Foxconn, JTEKT, Panasonic) a nedostatkem vhodné pracovní síly jsou stále častěji obsazovány pozice cizinci.



2.3.3 Okres Svitavy

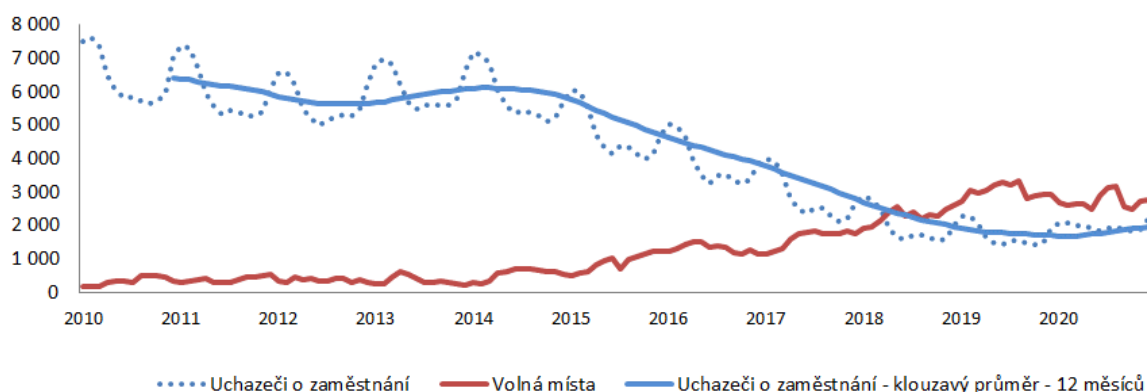
Svojí rozlohou 1 379 km² je největším okresem v kraji, na jeho území se podílí 30,5 %. Hustota zalidnění 76 obyvatel na km² je však v kraji nejnižší.

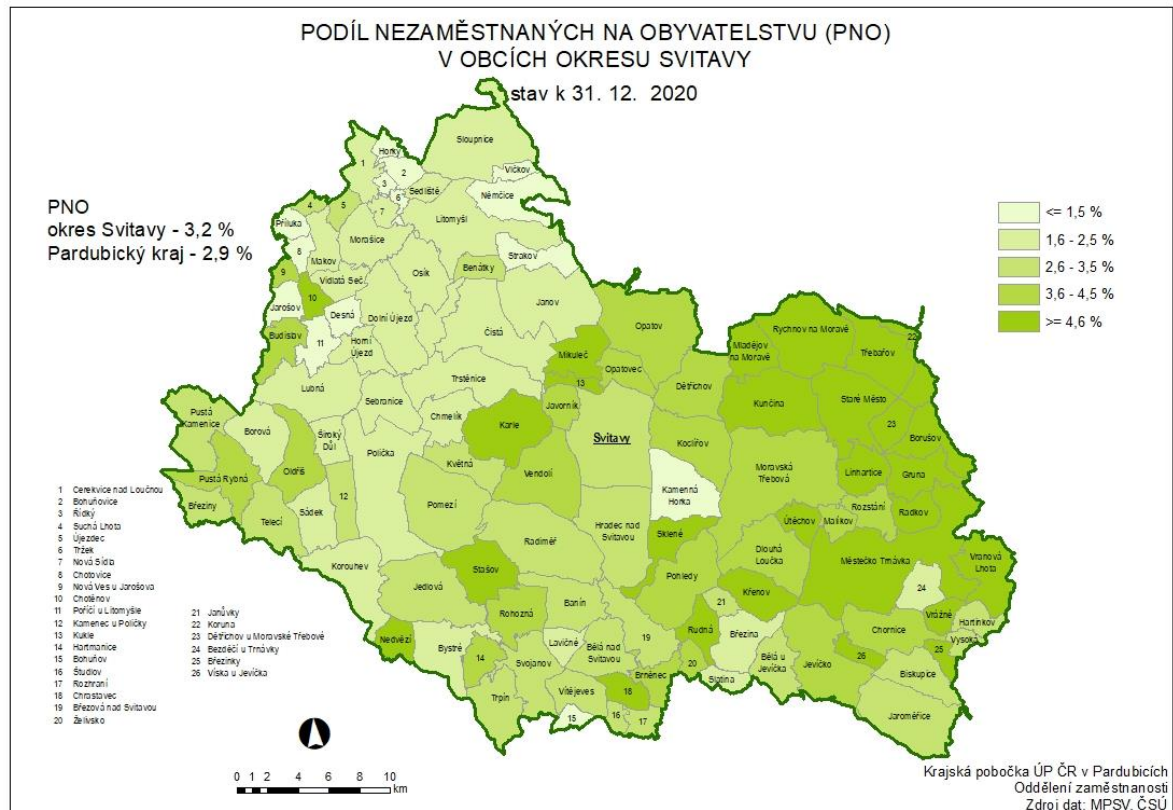
Svitavy jsou jedním ze dvou okresů s nejvyšším podílem nezaměstnaných občanů v Pardubickém kraji a druhým nejnižším počtem volných míst. S hodnotou 0,8 osob na 1 volné místo se k 31.12.2020 okres Svitavy řadil na 52. pozici mezi 77 bývalými okresními úřady práce (seřazeno dle počtu uchazečů na 1 VPM sestupně).

Krajská pobočka úřadu práce je v tomto okrese zastoupena čtyřmi kontaktními pracovišti – Litomyšl, Moravská Třebová, Polička a Svitavy.

Časová řada – trh práce okres Svitavy

Datum	Počet uchazečů			PNO v %	počet volných míst	počet uchazečů na 1 volné místo
	celkem	z toho				
		s nárokem na podporu	podíl evidovaných déle než 1 rok v %			
31. 12. 2015	4 720	1 378	39,3	6,8	1 227	3,8
31. 12. 2016	3 839	1 392	29,7	5,6	1 144	3,4
31. 12. 2017	2 671	1 127	23,5	3,8	1 752	1,5
31. 12. 2018	1 998	1 041	12,0	2,7	2 594	0,8
31. 12. 2019	1 914	995	12,3	2,7	2 913	0,7
31. 12. 2020	2 210	1 034	14,7	3,2	2 783	0,8





Z hlediska geografické situace je okres Svitavy spíše periferní s velkou vzdáleností od krajských center a nejspíš i proto dochází k odlivu mladých lidí s vyšším stupněm vzdělání. To vede k poměrně rychlému stárnutí obyvatelstva (jak absolutnímu – zvyšování průměrného věku, tak relativnímu – poměr mezi předproduktivní a postproduktivní složkou).

Výrobní charakter okresu je smíšený, zaměstnanost v zemědělství sice klesá, přesto zůstává podíl primárního sektoru na celkové zaměstnanosti vyšší než v ostatních okresech kraje. Stabilně silná zůstává výroba skleněných vláken. Tento sektor zastupuje především společnost SAINT-GOBAIN ADFORS CZ s.r.o. součást nadnárodního koncernu SAINT-GOBAIN, která v roce 2020 rozšířila výrobní kapacitu díky nové výrobní lince, s čímž byla spojena i zvýšená poptávka po pracovní síle v regionu.

Výrazné zastoupení má též kovovýroba a strojírenství. V roce 2017 rozšířil výrobní kapacity ve Svitavách nový závod společnosti Schaeffler Production CZ s.r.o., zaměřený na výrobu komponentů pro automobily. V roce 2019 pak rozšířila své výrobní kapacity společnost REHAU Automotive, s.r.o., a to výstavbou nové výrobní haly PEPSIN v Jevíčku, určené pro lakované díly pro automobilky. Velmi dynamicky se vyvíjí průmyslový segment výroby a zpracování plastů. Ačkoli limitujícím faktorem pro rozvoj firem v minulých letech přestal být nedostatek získaných zakázek, ale spíše nedostatek kvalifikované pracovní síly, která by výrobu zajistila, turbulentní rok 2020 tento nepoměr do jisté míry vyvážil.

V roce 2019 byla ve Svitavách otevřena prodejna významného českého obchodního řetězce UNI HOBBY, a.s. působícího v oblasti DIY (Do It Yourself = udělej si sám). Tímto došlo



k nezanedbatelnému posílení terciálního sektoru v regionu a navýšení pracovních míst především v oblasti prodavač, pokladní, skladník.

Dlouhodobě má svitavský okres nejvyšší nezaměstnanost v kraji. Pro období 2014 – 2020 byla východní polovina okresu (správní obvody obcí s rozšířenou působností Svitavy a Moravská Třebová) zařazena mezi hospodářsky slabé regiony se soustředěnou podporou státu.

Hlavní zaměstnavatelé jednotlivých regionů:

Litomyšl

- SAINT-GOBAIN ADFORS CZ s.r.o. (výroba skleněných vláken pro průmysl)
- Litomyšlská nemocnice, a.s.
- Zemědělské družstvo Dolní Újezd (rostlinná a živočišná výroba)
- MACH DRŮBEŽ a.s. (chov drůbeže)
- STORY DESIGN, a.s. (výroba nábytku a tvorba interiérů)

Moravská Třebová

- REHAU Automotive, s.r.o. (výroba plastových výrobků pro automobilky)
- ATEK s.r.o. (výroba pryžových a plastových výrobků pro automobilky)
- Czech Blades s.r.o. (výroba nožářských výrobků)
- Odborný léčebný ústav Jevíčko (zařízení pro léčbu plicních onemocnění)
- KAYSER, s.r.o. (výroba a prodej láhví na plyn a bombiček)

Polička

- Ravensburger Karton s.r.o. (výroba společenských her, hraček, kartonáže, obalů)
- MASO UZENINY POLIČKA, a.s. (řeznická a uzenářská velkovýroba)
- Poličské strojírny a.s. (výroba pneumat. systémů, čerpací a měřicí techniky, munice)
- Koh-i-noor Ponas s.r.o. (plastické výlisky pro automobilní a elektrotechnický průmysl)
- THT Polička, s.r.o. (výroba požární techniky)

Svitavy

- Svitavská nemocnice, a.s.
- Schaeffler Production CZ s.r.o. (výroba systémů pro motory a převodovky)
- P-D Refractories CZ a.s. (výroba žáruvzdorných keramických výrobků)
- Fibertex, a.s. (výroba nábytkových, vlnářských a bavlnářských tkanin)
- Westrock Packaging Systems Svitavy, s.r.o. (výroba papírových obalů)



UoZ evidovaní na jednotlivých kontaktních pracovištích k 31.12.2020

Okres / KoP	celkem	ženy	OZP	mladiství, absolventi	UoZ nad 50 let	podíl evidovaných déle než 1 rok v %
Okres Svitavy celkem	2 210	1 008	427	107	778	14,7
KoP Litomyšl	310	160	59	19	95	10,3
KoP Moravská Třebová	837	371	170	33	310	22,0
KoP Polička	355	162	73	15	117	9,6
KoP Svitavy	708	315	125	40	256	10,6

Silné stránky okresu

- silně zastoupený průmysl (široká paleta odvětví)
- v okrese není jeden velký a rozhodující zaměstnavatel ovlivňující situaci v celé oblasti (v okrese je zhruba 400 zaměstnavatelů s více jak 15 zaměstnanci)
- v každém z regionů jsou zastoupeni tradiční velcí zaměstnavatelé, na které navazují v posledních 15 letech nově vystavěné firmy v průmyslových zónách (většinou se zahraničním kapitálem)
- postupné zvyšování platů u kvalifikovanějších pracovních pozic - firmy si přetahují své (klíčové) zaměstnance na základě vyššího platového zhodnocení
- počet volných pracovních míst převýšil stav před ekonomickou krizí v roce 2008
- počínající intenzivnější spolupráce na ose student – škola – zaměstnavatel (zejména u technických a ekonomických oborů)

Slabé stránky okresu

- velmi nepestrá nabídka volných pracovních míst (převažují dělnické pozice, technické profese, řemeslné profese, ekonomicko-technické pozice s jazykem, pozice v sociálních službách), podstatná část nahlášených volných pracovních míst na ÚP ČR je z hlediska svých předpokladů na zaměstnance za současné situace na trhu práce neobsaditelná
- extrémně omezená nabídka pracovních příležitostí pro vysokoškoláky
- odliv ekonomicky aktivních obyvatel zejména ve věku do 35 let (většinou vysokoškoláků)
- vyšší průměrný věk zaměstnanců u firem zabývajících se zemědělskou činností, postupných odchod jejich pracovníků do penze, problém s náhradou těchto pracovníků
- v okrese prakticky absentuje kvarterní sektor hospodářství (věda a výzkum) navázaný na místní firmy (jedná se pouze o jednotky firem)
- geografická i dopravně-obslužná odlehlost obcí zejména v oblasti na jihu Svitavska, jihu a západě Moravskotřebovska a jihu Poličska
- nízká přítomnost flexibilních forem zaměstnání a dalších institutů k usnadnění zaměstnání (částečné úvazky, jednosměnné úvazky pro matky s dětmi, sdílená místa, práce z domu, firemní školky)
- prakticky vyčerpané zdroje místních pracovních sil (rasantním tempem ve firmách přibývá množství zahraničních pracovníků zejména na nejjednodušších manuálních pozicích)



2.3.4 Okres Ústí nad Orlicí

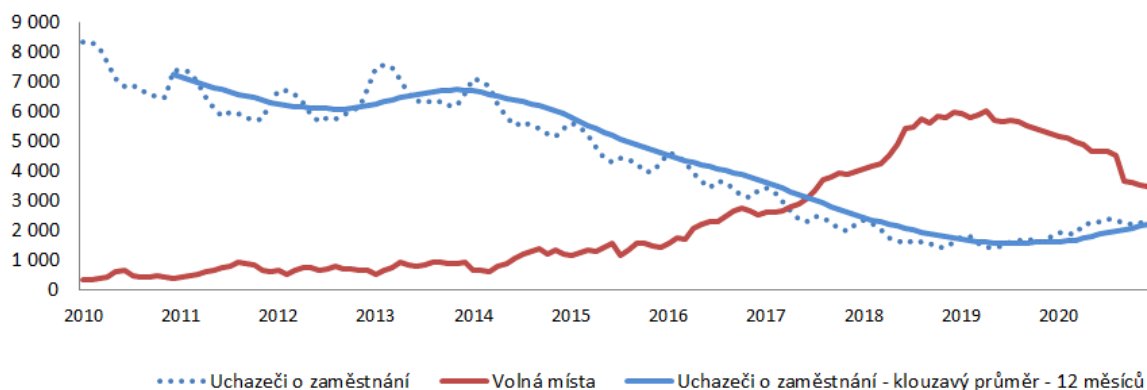
Rozloha okresu činí 1 267 km², na jeden km² připadá 110 obyvatel.

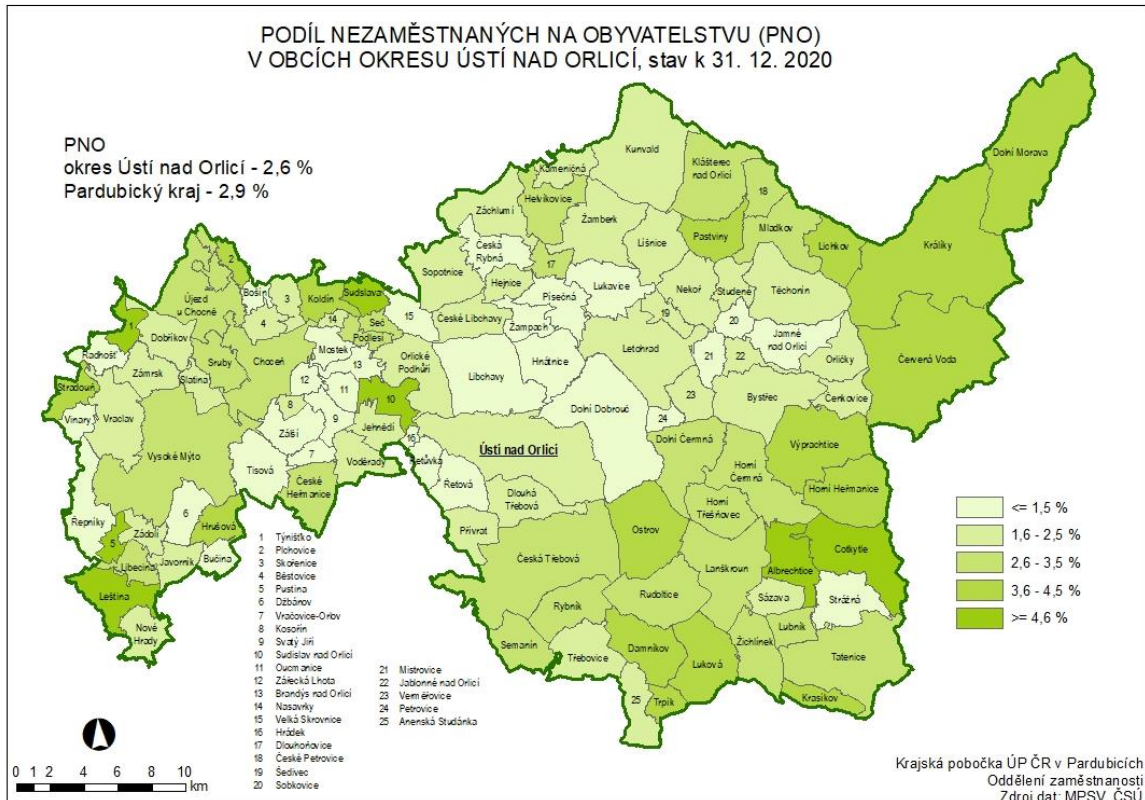
Z hlediska nezaměstnanosti se jedná o okres s nejnižším podílem nezaměstnaných občanů v Pardubickém kraji a druhým nejvyšším počtem volných míst. Poptávka po zaměstnancích v tomto okrese dlouhodobě stoupala již od roku 2015, k poklesu počtu nabízených míst došlo zejména v roce 2020. V rámci celorepublikového srovnání zaujímal ke konci roku 2020 tento okres 6661. pozici mezi 77 bývalými okresními úřady práce (seřazeno dle počtu uchazečů na 1 VPM sestupně).

Vzhledem k rozloze a přirozené spádovosti je krajská pobočka úřadu práce v tomto okrese zastoupena šesti kontaktními pracovišti – Česká Třebová, Králíky, Lanškroun, Ústí nad Orlicí, Vysoké Mýto a Žamberk.

Časová řada – trh práce okres Ústí nad Orlicí

Datum	Počet uchazečů			PNO v %	počet volných míst	počet uchazečů na 1 volné místo
	celkem	z toho				
		s nárokem na podporu	podíl evidovaných déle než 1 rok v %			
31. 12. 2015	4 294	1 235	35,1	4,6	1 424	3,0
31. 12. 2016	3 342	1 142	27,1	3,6	2 539	1,3
31. 12. 2017	2 186	863	22,8	2,3	3 954	0,6
31. 12. 2018	1 612	774	11,7	1,7	6 000	0,3
31. 12. 2019	1 769	897	9,5	1,8	5 254	0,3
31. 12. 2020	2 394	1 021	14,1	2,6	3 453	0,7





Průmysl je orientován zejména na elektrotechniku, strojírenství, výrobu dopravních prostředků. Velmi úspěšná je zejména výroba autobusů, naopak firmy, dodávající komponenty pro automobilový průmysl a firmy elektrotechnicky zaměřené se v některých případech začaly již v roce 2019 setkávat s ochlazením trhu a pandemie koronaviru tento problém dále prohloubila. Zdrojem pracovního uplatnění stále zůstává také železniční doprava, textilní průmysl zaujímá v zaměstnanosti kraje již jen okrajovou pozici, v roce 2020 byla z ekonomických důvodů ukončena výroba v jedné z mála aktivních firem tohoto odvětví.

V regionu je silná poptávka po technicky vzdělaných pracovnících, nabídka pracovních sil s tímto druhem vzdělání a zejména praxí je nedostatečná. Firmy hledají možnosti spolupráce se školami, rozvíjí se podpora středního odborného školství. Prakticky ve všech městech jsou vybudovány průmyslové zóny, ne všude jsou však rovnoměrně obsazené.

Situace v okrese Ústí nad Orlicí je specifická zejména tím, že se jedná částečně o horský, příhraniční region (zejména Králicko), což má vliv na nižší pokrytí průmyslem. Realitou zůstává klesající počet obyvatel většiny obcí, významnou pomocí proti jejich „vysídlování“ je zaměření na zvyšování občanské vybavenosti (hromadná doprava, stavby sportovních a kulturních center, rekonstrukce škol, nemocnic, bytová výstavba atd.), opravy silnic a snaha o zlepšení dostupnosti turistických atrakcí okresu. Pozornost je věnována také rozšiřování sítě cyklostezek.

Jednou ze sledovaných staveb je výstavba pavilonu centrálního urgentního příjmu v Orlickoústecké nemocnici, která by měla být dokončena v roce 2021, pavilon bude sloužit pro spádovou oblast Orlickoústecka, Litomyšle a Svitav.



Přímo v bývalém okresním městě Ústí nad Orlicí je revitalizován areál bývalého textilního závodu Perla, v současné době zde probíhá výstavba domu dětí a mládeže. Plán zahrnuje výstavbu objektu Střední školy uměleckoprůmyslové Ústí nad Orlicí, multifunkční vzdělávací centrum, městskou galerii atd.

Z hlediska dopravní infrastruktury je v okrese rozvinutá především železniční síť, na trať z Ústí nad Orlicí směr Letohrad a Mladkov byl koncem roku 2019 nasazen soukromý dopravce Leo Express. Hlavní tratě jsou elektrifikované, nejvýznamnějším dopravním uzlem je Česká Třebová.

Hlavní zaměstnavatelé jednotlivých regionů:

Česká Třebová

- CZ LOKO, a.s. (opravy, modernizace a výroba lokomotiv a jiných kolejových vozidel)
- KORADO, a.s. (výroba ocelových otopných těles, radiátorů)
- České dráhy, a.s.
- ČD Cargo, a.s.
- Josef Škrkoň-Techplast, a.s. (výroba technických plastových dílů zejména pro automobilový a elektrotechnický průmysl)
- IMS - Drašnar s. r. o. (výroba forem a nástrojů pro vstřikování plastů)

Králíky

- SNĚŽNÍK (sportovní a rekreační činnosti – provoz lyžařského areálu)
- OMB composites EU a.s. (výroba plastových a pryžových výrobků)
- SEVEN - K, s.r.o. (povrchová úprava kovů)
- Veba Bazin Riche, a.s. (výroba textilií)

Lanškroun

- AVX Czech Republic s.r.o. (výroba elektronických součástí, zejména tantalových kondenzátorů)
- Schaeffler Production CZ s.r.o. (výroba forem a nástrojů, vstřikovacích forem)
- SCHOTT CR, s.r.o. (výroba sklo-kovových pouzder pro automobilový průmysl)
- FOREZ s.r.o. (konstrukce a výroba forem a nástrojů)
- Zemědělsko-obchodní družstvo Žichlínek
- SOMA spol. s r. o. (výroba strojů s tiskařskou technologií)

Ústí nad Orlicí

- KONZUM, obchodní družstvo v Ústí nad Orlicí (sít' maloobchodních prodejen)
- Nemocnice Pardubického kraje, a.s. (Orlickoústecká nemocnice)
- SOR Libchavy spol. s r.o. (výroba autobusů)
- Rieter CZ s.r.o. (výroba textilních strojů a strojřenských komponentů)
- DWLa s.r.o. (výroba elektronických součástí)
- Schaltag CZ s.r.o. (výroba rozvaděčů, mechatronické a robotické systémy)



Vysoké Mýto

- Iveco Czech Republic, a.s. (výroba autobusů)
- Autoneum CZ s.r.o. (výroba izolace do osobních a nákladních aut)
- BOHEMIA RINGS s.r.o. (tváření kovů za tepla, jejich zušlechťení a následné obrábění)
- Zemědělsko obchodní družstvo Zálší
- NOPEK, a.s. (výroba pekařských a cukrářských výrobků)

Žamberk

- OEZ s.r.o. (dodavatel produktů a služeb v jištění elektrických obvodů a zařízení)
- Bühler CZ s.r.o. (výroba strojů zejména pro potravinářský průmysl)
- Šmídl s.r.o. (mezinárodní kamionová doprava, spediční služby)
- Isolit-Bravo, spol. s r.o. (výroba kuchyňských přístrojů, lisovacích forem, plastů)

UoZ evidovaní na jednotlivých kontaktních pracovištích k 31. 12. 2020

Okres / KoP	celkem	ženy	OZP	mladiství, absolventi	UoZ nad 50 let	podíl evidovaných déle než 1 rok v %
Okres Ústí nad Orlicí celkem	2 394	1 203	419	122	896	14,1
KoP Česká Třebová	406	194	59	21	125	13,8
KoP Králíky	237	122	49	6	99	12,7
KoP Lanškroun	493	250	83	31	204	16,6
KoP Ústí nad Orlicí	363	183	56	14	124	8,0
KoP Vysoké Mýto	547	292	101	24	197	14,8
KoP Žamberk	348	162	71	26	147	17,0

Silné stránky okresu

- průmyslová základna zaměřená na strojírenství (včetně výroby dopravních prostředků) a elektrotechnice
- rozsáhlá nabídka volných pracovních míst technického zaměření
- rozvoj průmyslových zón
- stabilizovaná vzdělávací nabídka středního školství, intenzivní spolupráce zaměstnavatelů a škol (zejména technické školství)
- členství obcí v regionálních svazcích
- rozvoj bytové výstavby
- poloha na hlavní železniční trati (regiony Ústí nad Orlicí a Česká Třebová)

Slabé stránky okresu

- zaměstnávání na doby určité, krátkodobé a sezónní zaměstnávání
- nízká hranice mezd
- průmysl je významnou měrou spjatý s výrobou dopravních prostředků – pokud by nastala krize v automobilovém průmyslu, lze očekávat podstatný dopad na zaměstnanost



- obtížná dostupnost okrajových částí okresu (Králíky)
- nevyhovující napojení na silniční rychlostní komunikace

3. Charakteristika problémových skupin na krajském trhu práce a problémových regionů Pardubického kraje z hlediska rozvoje zaměstnanosti

Trh práce Pardubického kraje je silně ovlivněn odvětvovým zastoupením zejména velkých zaměstnavatelů, neboť na tyto základní elementy jsou navázáni i drobní podnikatelé.

Největší fluktuace pracovníků je mezi firmami zastupujícími hlavní odvětví kraje – tedy elektrotechniku, strojírenství, výrobu dopravních prostředků, zpracování plastů a samozřejmě také mezi zaměstnavateli z odvětví obchodu a služeb.

Pro zaměstnavatele zůstává i v současné době velkým problémem obsadit kvalifikovaná technická místa (s potřebou vyučení, maturity či vysoké školy), neboť vhodní kandidáti na tyto pozice jednoduše „nejsou“. Prakticky všichni velcí zaměstnavatelé již na tuto situaci reagují určitým druhem spolupráce a podpory středního i vysokého školství, v roce 2020 se však praktická výuka uskutečňovala v omezeném formátu.

Nabídka uchazečů o zaměstnání v tomto ohledu selhává, neboť pokud už v evidenci jsou alespoň teoreticky vhodní uchazeči, kteří odpovídají svými dovednostmi, znalostmi (většinou ne vzděláním), zdravotním stavem, ochotou učit se apod., většinou dochází k nesouladu místa nabídky práce a možnostmi, či ochotou uchazečů k dojíždění.

Naopak problematické uplatnění poskytuje trh zájemcům o práci v administrativních činnostech všeobecného charakteru, bez komunikativní znalosti cizích jazyků, účetnictví, hlubší znalosti práce na počítači. Např. k 31.12.2020 bylo evidováno 936 všeobecných administrativních pracovníků, meziročně + 42 %, ale poptávka po nich představovala pouze 57 míst.

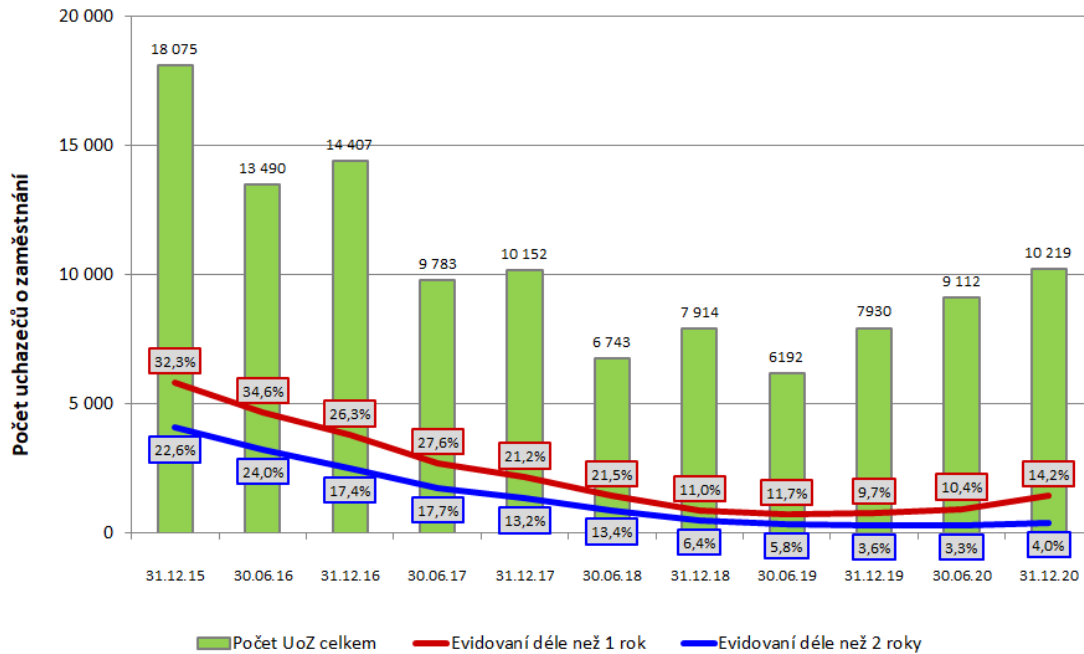
Snahou úřadu práce, ve spolupráci se zaměstnavateli, je obsazení zejména dělnických pozic a zároveň aktivizace dlouhodobě evidovaných uchazečů o zaměstnání.

3.1 Struktura dlouhodobé evidence uchazečů o zaměstnání

Dlouhodobou nezaměstnanost ovlivňuje řada ukazatelů, mezi ty hlavní patří věk, zdravotní stav, vzdělání, celková hmotná a sociální situace rodiny – zda UoZ pobírá hmotnou nouzi, má dluhy či exekuce, počet dětí, bydliště, jeho pracovní zkušenosti atd. V roce 2020 však byla délka evidence podstatně ovlivňována také celkovou situací způsobenou pandemií Covid-19.



Vývoj dlouhodobé nezaměstnanosti v Pardubickém kraji



Počet uchazečů s dlouhodobou evidencí se až do konce roku 2019 dařilo úspěšně snižovat, klasický vývoj byl takový, že v první polovině roku procento dlouhodobé evidence rostlo a ve druhé klesalo, v závislosti na sezónních vlivech a počtu nově evidovaných UoZ. Důležitý byl nepřetržitý meziroční pokles již od roku 2014.

Pracovníci úřadu práce se soustřeďují na provázanost agend zaměstnanosti a nepojistných sociálních dávek a cíleně se snaží vyhledávat a zlepšovat možnosti uplatnění pro uchazeče z výše jmenovaných rizikových skupin. V roce 2020, z důvodu prioritní ochrany zdraví UoZ i zaměstnanců úřadu práce, však byla bohužel řada aktivit pozastavena či přerušena, případně byl vytvářen zástupný formát.

V roce 2020 procento dlouhodobě nezaměstnanosti rostlo v průběhu celého roku a k 31.12.2020 bylo evidováno celkem 1 451 UoZ déle než 1 rok, což představuje meziroční nárůst o 682 osob. Procentní zastoupení na celkovém počtu UoZ meziročně stoupl o 4,5 procentních bodů, tj. o 46,4 % a činilo 14,2 %.

Z dlouhodobého hlediska je však stále zastoupení UoZ evidovaných déle než jeden rok poměrně nízké.



Okres / kraj	Průměrná délka nezaměstnanosti uchazečů o zaměstnání (v měsících) evidovaných k		
	31.12.2015	31.12.2019	31.12.2020
Chrudim	15,5	4,2	5,6
Pardubice	13,8	7,0	8,1
Svitavy	25,4	8,3	8,7
Ústí nad Orlicí	21,4	7,4	8,0
Pardubický kraj	19,0	6,8	7,7

Vzhledem k tomuto vývoji se také **průměrná délka nezaměstnanosti meziročně zvýšila o 1,1 měsíce**. Velmi zajímavý je dlouhodobý vývoj v jednotlivých okresech. Nejdelší průměrnou evidenci vykazuje okres Svítavy, avšak přestože jde o okres s nejvyšší nezaměstnaností, průměrná délka evidence v tomto regionu meziročně vzrostla pouze o 0,4 měsíce, v porovnání s rokem 2015, pak klesla o 16,7 měsíce.

Nejkratší délku evidence sledujeme v posledních letech v Chrudimi, v závěru roku 2020 v tomto okrese činila 5,6 měsíce.

Vybrané skupiny uchazečů o zaměstnání – délka nezaměstnanosti

Vybraná skupina UoZ	Průměrná délka nezaměstnanosti UoZ evidovaných (v měsících) k			Podíl vybrané skupiny na celkovém počtu UoZ (v %) k		
	31.12.2015	31.12.2019	31.12.2020	31.12.2015	31.12.2019	31.12.2020
Nad 55 let	30,7	11,5	12,1	20,6	23,1	23,0
Do 30 let	7,5	3,2	4,5	25,1	23,6	23,3
Péče o dítě	20,1	5,5	6,7	14,9	19,8	19,4
OZP	36,5	14,5	15,2	16,0	17,4	15,9
Základní vzdělání + bez vzdělání	27,4	9,0	10,5	26,2	27,3	25,0
Všichni UoZ	19,0	6,8	7,7	100 %	100 %	100 %
Celkový počet UoZ k vybranému datu				18 075	7 930	10 219

Průměrná délka evidence činila k 31.12.2020 u všech UoZ v Pardubickém kraji 7,7 měsíce. Tato délka je výrazně zvyšována dalšími handicapy, na prvním místě je zdravotní stav, a věk. Z UoZ nad 55 let, kteří jsou evidovaní déle než 1 rok, je plná polovina osobami se zdravotním postižením.

Délka evidence se však v roce 2020 zvýšila u všech kategorií UoZ a do dlouhodobé evidence snadněji, než v předchozích letech, sklouzli i UoZ, kteří nejsou v lehce definovaných rizikových skupinách.

Je také zřejmé, že podíl „rizikových“ skupin na celkovém počtu UoZ v roce 2020 nerostl, naopak, mírně klesal, což odpovídá tomu, že do evidence přicházejí lidé, kteří by se pravděpodobně, bez nynější koronární krize, nezaměstnanými nestali.



3.2 Osoby se zdravotním postižením

Vývoj počtu uchazečů se zdravotním postižením

Osoby se ZP	stav k			
	celkem		ženy	
	31.12.2019	31.12.2020	31.12.2019	31.12.2020
osoby se ZP	1 379	1 620	745	859
podíl na celkovém počtu uchazečů v %	17,4	15,9	19,1	17,0
Z toho: os. zdravotně znevýhodněné	272	341	162	188
osoba invalidní – I. stupeň	732	850	388	458
osoba invalidní – II. stupeň	368	423	194	212
osoba invalidní – III. stupeň	7	6	1	1

V meziročním porovnání v rámci kraje vzrostl počet uchazečů se zdravotním postižením v evidenci o 241 osob, tj. o 17,5 %. Nárůst této skupiny UoZ je o 11,4 procentních bodů nižší oproti nárůstu v rámci porovnávání meziročních stavů všech UoZ v Pardubickém kraji.

Nárůst v procentním vyjádření však nebyl jednotný ve všech okresech. Zatímco např. v okrese Pardubice počet OZP meziročně vzrostl o 24,5 %, v okrese Svitavy byl zaznamenán nárůst pouze 8,4%.

K 31.12.2020 činilo procentuální zastoupení OZP na celkovém počtu uchazečů 15,9 %, v průběhu roku 2020 pak průměrně 16,8 %.

Ke sledovanému datu připadalo na jedno volné místo 5,9 osob se ZP, v databázi KrP ÚP v Pardubickém kraji pro ně bylo určeno 274 pozic, meziročně se poptávka po těchto osobách snížila o 100 míst.

Pokud porovnááme evidované osoby se ZP dle věku, tak 65 % těchto osob řadíme do kategorie nad 50 let, **48 % z celkového počtu OZP je dokonce starších 55 let.**

K 31.12.2020 se kategorie osob zdravotně postižených podílela na skupině UoZ nezaměstnaných déle než 1 rok 35,2 %, meziročně se tento podíl snížil o 12,8 procentních bodů, ačkoliv v předchozích letech naopak podíl ohrožených kategorií na počtu dlouhodobě evidovaných UoZ stoupal.

V závěru roku činila délka evidence osob se ZP v Pardubickém kraji 15,2 měsíce (meziroční nárůst o 0,6 měsíce). Mezi jednotlivými okresy však existují rozdíly. Nejdéle byli v závěru roku tito uchazeči evidováni v okrese Pardubice, 17,9 měsíce, naopak v okrese Chrudim pouze 10,4 měsíce.

Pracovníci úřadu práce se snaží s těmito uchazeči intenzivně pracovat, a pokud je to možné, vrátit je na pracovní trh i za využití aktivní politiky zaměstnanosti.

**Přehled umístěných UoZ – OZP na vybraných nástrojích APZ v roce 2020**

Nástroj APZ	Počet umístěných UoZ		
	celkem	z toho OZP	OZP/celkem v %
Veřejně prospěšné práce	616	153	24,8
SÚPM SVČ	10	0	0,0
SÚPM vyhrazená místa	91	26	28,6
Zřízení prac. místa pro OZP	3	3	100,0
Rekvalifikace zvolené	201	20	10,0
Rekvalifikace klasické	32	7	21,9
Příspěvek na dojížděku	22	12	54,5
Pracovní rehabilitace	18	18	100,0

Pozn. – v jednotlivých kategoriích jsou započtení UoZ se všemi typy dohod (národní APZ, ESF NIP, ESF RIP), u pracovních rehabilitací se jedná pouze o formu nástroje – příprava k práci.

3.3 Uchazeči o zaměstnání starší padesáti let**Vývoj počtu uchazečů o zaměstnání starších 50 let**

Okresy Pardubického kraje	Uchazeči starší 50 let - stav k			
	celkem		ženy	
	31.12.2019	31.12.2020	31.12.2019	31.12.2020
okres Chrudim	536	707	238	324
okres Pardubice	832	1 132	427	580
okres Svitavy	720	778	294	343
okres Ústí nad Orlicí	673	896	336	445
Pardubický kraj	2 761	3 513	1 295	1 692
Pardubický kraj – podíl na celkovém počtu uchazečů v %	34,8	34,4	33,3	33,5

V meziročním porovnání v rámci kraje vzrostl počet uchazečů starších 50 let v evidenci o 752 osob, tj. o 27,2 %. Nárůst této skupiny UoZ je pouze o 1,7 procentních bodů nižší oproti nárůstu v rámci porovnávání meziročních stavů všech UoZ v Pardubickém kraji.

Nárůst v procentním vyjádření však nebyl jednotný ve všech okresech. Zatímco např. v okrese Pardubice počet UoZ ve věku nad 50 let meziročně vzrostl o 36,1 %, v okrese Svitavy byl zaznamenán nárůst pouze 8,1%.

K 31.12.2020 činilo procentuální zastoupení této skupiny UoZ na celkovém počtu uchazečů 34,4 %, podíl této skupiny je poměrně konstantní, v průběhu roku 2020 průměrné zastoupení činilo 34,3 %.

Z celkového počtu 3 513 osob nad 50 let, bylo v závěru roku sledováno 2 347 osob starších 55 let. Tato z hlediska věku nejohroženější skupina osob představovala 23 % UoZ.



K 31.12.2020 se kategorie osob nad 50 let podílela na skupině UoZ nezaměstnaných déle než 1 rok 52,4 %, meziročně se tento podíl snížil o 9,6 procentních bodů, ačkoliv v předchozích letech naopak podíl ohrožených kategorií na počtu dlouhodobě evidovaných UoZ stoupal.

Hlavní příčiny dlouhodobé evidence této skupiny nezaměstnaných:

- Zdravotní postižení
- základní nebo neúplné základní vzdělání
- hmotná nouze
- exekuce
- péče o závislou osobu (řada UoZ nad 50 let pečuje zejména o své staré rodiče, někteří i o děti do 15 let)

V závěru roku činila délka evidence osob nad 50 let v Pardubickém kraji 11 měsíců (shodně s rokem předchozím). Mezi jednotlivými okresy však existují výrazné rozdíly. Nejdéle byli v závěru roku tito uchazeči evidováni v okrese Svitavy, 13,6 měsíce, naopak v okrese Chrudim pouze 7,1 měsíce.

Nezanedbatelnou okolností je bydliště, tedy pracovní příležitosti a jejich dostupnost. Pracovníci úřadu práce se snaží s těmito uchazeči intenzivně pracovat, včetně úzké spolupráce se zaměstnavateli, vrátit je na pracovní trh, a to i za využití aktivní politiky zaměstnanosti.

Přehled umístěných UoZ starších 50 let na vybraných nástrojích APZ v roce 2020

Nástroj APZ	Počet UoZ umístěných na jednotlivé nástroje APZ v roce 2020				
	celkem	Z celkového počtu UoZ			
		nad 50 let	nad 50 / celkem v %	nad 55 let	nad 55 / celkem v %
Veřejně prospěšné práce	616	279	45,3	192	31,2
SÚPM SVČ	10	0	0,0	0	0,0
SÚPM vyhrazená místa	91	44	48,4	29	31,9
Zřízení prac. místa pro OZP	3	0	0,0	0	0,0
Rekvalifikace zvolené	201	45	22,4	14	7,0
Rekvalifikace klasické	32	10	31,3	6	18,0
Příspěvek na dojížděku	22	10	45,5	7	31,8
Pracovní rehabilitace	18	8	44,4	4	22,2

Pozn. – v jednotlivých kategoriích jsou započtení UoZ se všemi typy dohod (národní APZ, ESF NIP, ESF RIP), u pracovních rehabilitací se jedná pouze o formu nástroje – příprava k práci.



3.4 Uchazeči o zaměstnání se základním vzděláním

Vývoj počtu uchazečů se základním a neúplným základním vzděláním

Okresy Pardubického kraje	Uchazeči se základním vzděláním - stav k			
	celkem		ženy	
	31.12.2019	31.12.2020	31.12.2019	31.12.2020
okres Chrudim	453	545	229	285
okres Pardubice	675	823	383	473
okres Svitavy	501	539	251	258
okres Ústí nad Orlicí	537	648	292	366
Pardubický kraj	2 166	2 555	1 155	1 382
Pardubický kraj – podíl na celkovém počtu uchazečů v %	27,3	25,0	29,7	27,4

V meziročním porovnání v rámci kraje vzrostl počet uchazečů se základním a neúplným základním vzděláním (zkráceně se základním vzděláním) v evidenci o 389 osob, tj. o 18 %. Nárůst této skupiny UoZ je o 10,9 procentních bodů nižší oproti nárůstu v rámci porovnávání meziročních stavů všech UoZ v Pardubickém kraji.

Nárůst v procentním vyjádření však nebyl jednotný ve všech okresech. Zatímco např. v okrese Pardubice počet UoZ se základním vzděláním meziročně vzrostl o 21,9 %, v okrese Svitavy byl zaznamenán nárůst pouze 7,6%.

K 31.12.2020 činilo procentuální zastoupení této skupiny UoZ na celkovém počtu uchazečů 25 %, podíl této skupiny meziročně klesl o 2,3 procentního bodu, v průběhu roku 2020 průměrné zastoupení činilo 27,3 %.

V závěru roku 2020 se osoby se základním vzděláním podílely na skupině UoZ nezaměstnaných déle než 1 rok 39,3 %, meziročně se tento podíl snížil o 0,9 procentních bodů, ačkoliv v předchozích letech naopak podíl ohrožených kategorií na počtu dlouhodobě evidovaných UoZ mírně stoupal.

Hlavní příčiny dlouhodobé evidence této skupiny nezaměstnaných:

- sezónnost prací
- hmotná nouze
- exekuce
- omezená dopravní obslužnost při vícesměnném provozu v některých lokalitách
- zdravotní postižení
- věk nad 50 let

Se všemi těmito aspekty se v řadě případů (zejména u UoZ s nedokončeným základním vzděláním) potkává životní styl, při kterém v rodině nikdo nepracuje, tudíž být na sociálních dávkách se stává normálním. Místo snahy o začlenění do pracovního procesu, se pak při výběrových řízeních zaměstnavatelé setkávají s uměním sebe prezentace tak, aby je sami nechtěli zaměstnat.

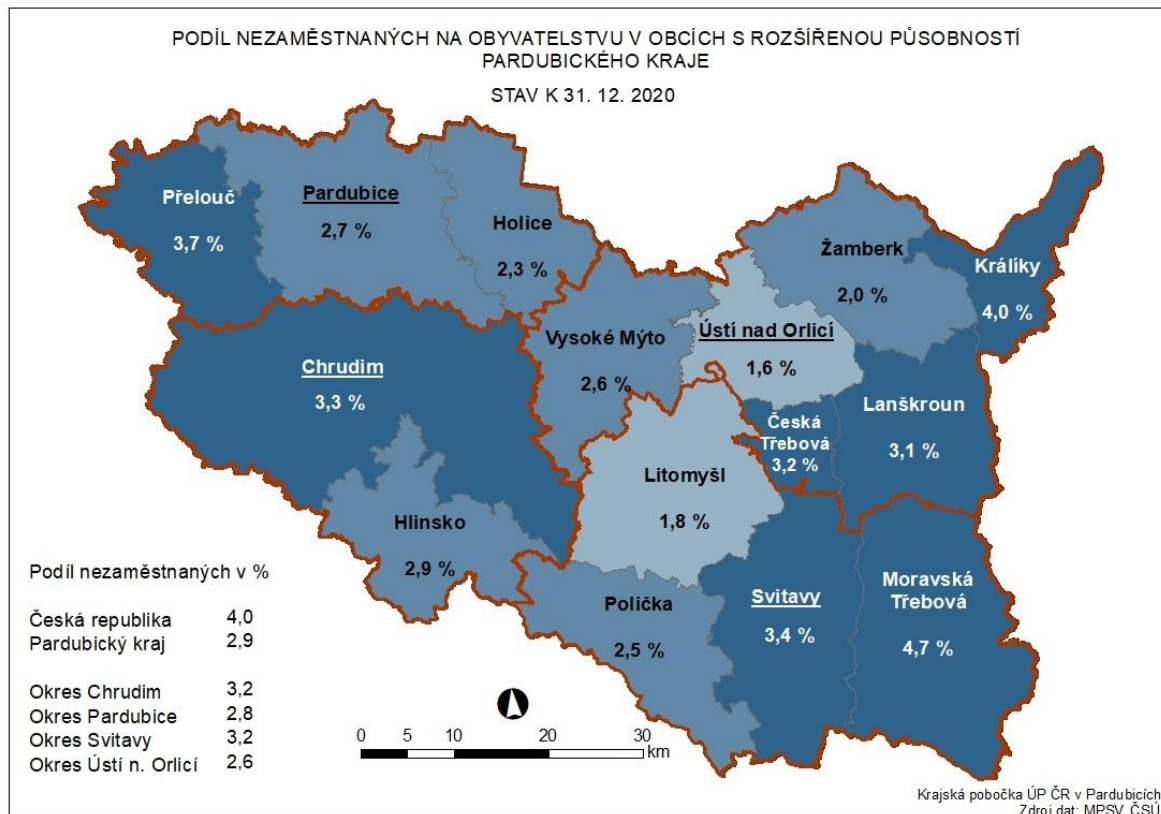
V závěru roku činila délka evidence osob se základním vzděláním v Pardubickém kraji 10,5 měsíce (meziroční nárůst o 1,4 měsíce). Mezi jednotlivými okresy však existují výrazné



rozdíly. Nejdéle byli v závěru roku tito uchazeči evidováni v okrese Svitavy, 12 měsíců, naopak v okrese Chrudim pouze 7 měsíců.

3.5 Charakteristika problémových regionů kraje

Protože k porovnání nezaměstnanosti v jednotlivých mikroregionech nelze použít obvody kontaktních pracovišť, které nejsou definovány konkrétními obcemi, bylo využito regionu obcí s rozšířenou působností (ORP).



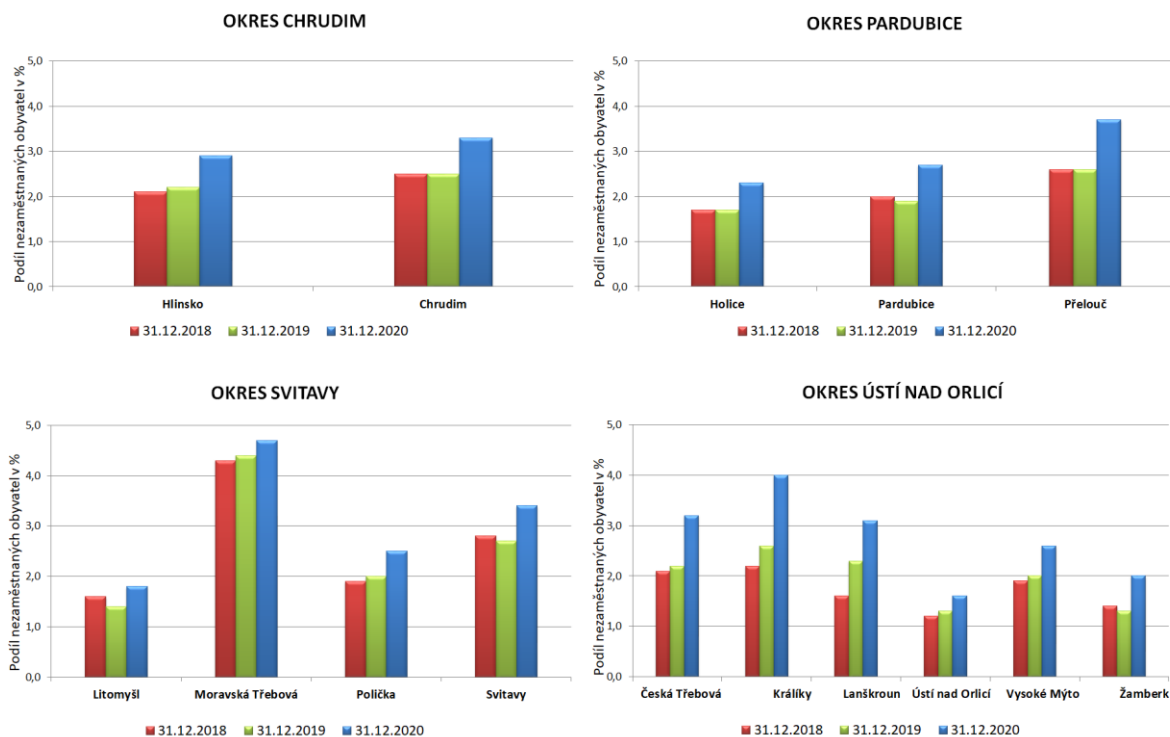


Ukazatele nezaměstnanosti v regionech obcí s rozšířenou působností

Obce s rozšířenou působností	Počet uchazečů		Meziroční nárůst počtu UoZ v %	Podíl nezam. obyvatel v % k 31.12.2020
	31.12.2019	31.12.2020		
Moravská Třebová	792	821	3,7	4,7
Králíky	153	231	51,0	4,0
Přelouč	471	646	37,2	3,7
Svitavy	574	708	23,3	3,4
Chrudim	1 421	1 810	27,4	3,3
Česká Třebová	269	387	43,9	3,2
Lanškroun	359	478	33,1	3,1
Hlinsko	322	410	27,3	2,9
Pardubice	1 794	2 412	34,4	2,7
Vysoké Mýto	445	569	27,9	2,6
Polička	273	334	22,3	2,5
Holice	213	284	33,3	2,3
Žamberk	273	409	49,8	2,0
Litomyšl	266	326	22,6	1,8
Ústí nad Orlicí	255	296	16,1	1,6

Žlutě označené jsou hodnoty ukazující meziroční nárůst vyšší než 30 %.

Podíl nezaměstnaných na obyvatelstvu v jednotlivých ORP – meziroční srovnání





Jak vyplývá z předchozí tabulky i mapy, pokud by hlavním kritériem byl PNO k 31.12.2020, nejohroženějším regionem v Pardubickém kraji by se stalo Moravskotřebovsko s PNO 4,7 %, následované Králickem s PNO 4,0 %.

Pokud však posuzujeme situaci ve sledovaném roce 2020, nezaměstnanost meziročně nejvíce vzrostla na Králicku a Žamberecku. Naopak Moravská Třebová zaznamenala nejmenší přírůstek z celého kraje.

ORP Moravská Třebová

Tento region se rozkládá v okrese Svitavy a je regionem s dlouhodobě nejvyšším podílem nezaměstnaných v Pardubickém kraji. Početně největší zaměstnavatelé jsou zaměřeni na výrobu plastových součástí pro automobilový průmysl a strojírenskou výrobu. Nadprůměrná zaměstnanost v zemědělství, lesnictví a stavebnictví předurčuje region k vyšší sezónní nezaměstnanosti.

Přetrvávajícím problémem je délka evidence, která v tomto ORP v závěru roku 2020 činila 11 měsíců, což výrazně zvyšuje průměrnou délku nezaměstnanosti UoZ v okrese Svitavy. Délka evidence souvisí i se vzdělanostní strukturou obyvatelstva a druhu pracovních příležitostí – v evidenci je v tomto regionu výrazně vyšší procento vyučených osob a naopak méně osob s maturitou a vysokoškolským vzděláním oproti průměru kraje.

Přestože je ORP Moravská Třebová regionem s nejvyšší nezaměstnaností v kraji, během posledních let zde docházelo také k nejrychlejšímu snižování této nezaměstnanosti a zlepšování situace. Výrazný dopad na tento region neměl ani sledovaný „covidový“ rok. Pro představu, v závěru roku 2015, zde činila výše PNO 9,5 %, nyní, k 31.12.2020 již „jen“ 4,7 %. V regionu působí velcí zaměstnavatelé REHAU Automotive, s.r.o., ATEK s.r.o., díky svozu zaměstnanců také Schaeffler Production CZ s.r.o. (Svitavy). Ačkoliv do evidence přicházeli i UoZ, kterým končily termínované smlouvy u těchto zaměstnavatelů, nebylo to ve vysokém množství a naopak zase někteří UoZ k těmto zaměstnavatelům nově nastoupili.

ORP Králíky

Tento region se rozkládá v okrese Ústí nad Orlicí. Jedná se o příhraniční, podhorský, částečně i horský region. Významnou roli zde hraje turistický ruch, ať již zastoupený aktivitami provozovanými v přírodním prostředí (cyklo a pěší turistika, sjezdové lyžování, běh na lyžích), tak aktivitami provozovanými ve sportovních a společenských centrech. Odpovídají tomu investice posledních let, kdy se rozvíjejí cyklostezky, lyžařské areály, obnova příhraničního opevnění – Králická pevnostní oblast, rozšiřování ubytovacích kapacit, zlepšování zázemí a nutného servisu spojeného se všemi druhy turistiky, propagace kulturního dědictví – poutní místo na Hoře Matky Boží atd.

Vzhledem k charakteru regionu se zde nejvýrazněji z okresu Ústí nad Orlicí projevuje sezónnost, ať už spojená s cestovním ruchem, či zaměstnáním v lesnictví, zemědělství a stavebnictví.

Kromě těchto sezónních faktorů (prohloubených pandemií koronaviru) byl rok 2020 ovlivněn rušením provozoven, či částí provozoven ve firmách OEZ s.r.o. (elektro), Kümpers Textil s.r.o. (textil), hromadným propouštěním ve firmě Formplast Purkert, s.r.o. (plasty), nebo snížením zaměstnanosti ve firmě VZV GROUP s.r.o.



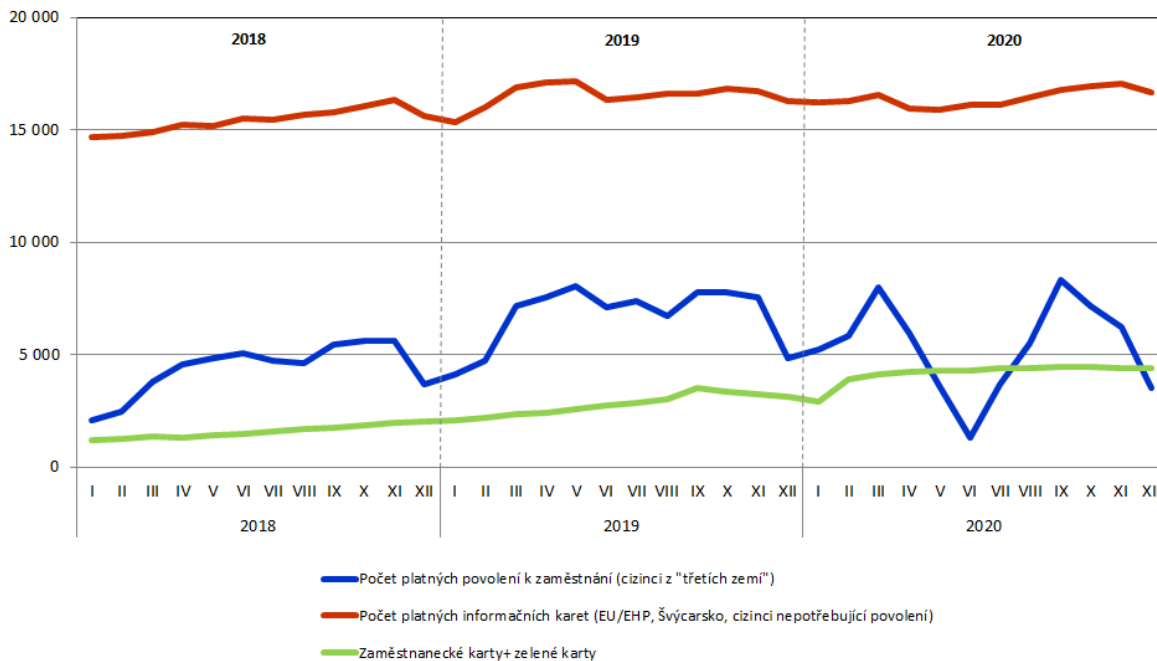
Nezaměstnanost v tomto regionu ovlivňuje také velmi omezená možnost dojíždění.

ORP Žamberk

Žamberecko patří k regionům s velmi nízkou nezaměstnaností, bylo ovlivněno propouštěním ve firmě OEZ s.r.o. a v dalších firmách, nejednalo se však o masivní nárůst počtu nezaměstnaných, šlo vždy spíše o jednotky UoZ.

4. Cizinci na trhu práce Pardubického kraje

Vývoj zahraniční zaměstnanosti v Pardubickém kraji



Meziročně došlo v kraji ke snížení počtu platných povolení k zaměstnání pro cizí státní příslušníky o 1 340 tj. o 28 %. Snížení počtu cizinců s povolením k zaměstnání se projevilo především z důvodu ochranných opatření při pandemii Covid-19, a to zejména v okrese Pardubice. V kraji bylo k 31. 12. 2020 evidováno celkem 3 520 platných povolení, z toho nejvíce v okrese Pardubice (2 503). Téměř ve všech případech se jednalo o krátkodobá povolení a během roku 2020 bylo v Pardubickém kraji vydáno celkem 23 202 rozhodnutí o povolení.

Cizinců se zaměstnaneckými a modrými kartami bylo ke konci roku sledováno 4 378, meziroční přírůstek činil 1 229, tj. 39 %.

K 31.12.2020 bylo v kraji evidováno 16 679 cizinců na základě informací zaměstnavatelů. Ve většině případů se jednalo o občany EU, zejména ze Slovenské republiky, Rumunska,



Bulharska a Polska, mimo země EU pak o občany Ukrajiny. Nejvyšší počty jsou evidovány v okrese Pardubice.

V případě, kdy porovnáváme pouze národnosti (bez určení toho na základě jakého dokladu cizinci v ČR pracují), bylo v závěru roku v Pardubickém kraji evidováno 9 030 občanů Ukrajiny, 5 679 občanů Slovenska, 2 330 občanů Rumunska, 1 955 občanů Bulharska a 1 508 občanů Polska. Počty příslušníků ostatních zemí pak již byly nižší.

Zahraniční zaměstnanost v Pardubickém kraji

Zaměstnaní cizinci	stav k	
	31.12.2019	31.12.2020
zaměstnaní s pracovním povolením	4 860	3 520
zaměstnanecké karty	3 148	4 374
informace o zaměstnání podle § 98 písm. a) až e), j) až p)	3 821	3 941
Informace o zaměstnání - občané EU, Norska, Islandu, Lichtenštejnska a Švýcarska	12 473	12 738
modré karty	1	4

Zahraniční zaměstnanost v jednotlivých okresech k 31.12.2020

okres	povolení (třetí země)	zaměst. + modré karty (třetí země)	informace EU/EHP Švýcarsko	informace (nepotřebují povolení)	celkem
Chrudim	452	427	2 450	541	3 870
Pardubice	2 503	2 882	6 592	2 067	14 044
Svitavy	480	316	1 244	517	2 557
Ústí nad Orlicí	85	753	2 452	816	4 106
Celkem za kraj	3 520	4 378	12 738	3 941	24 577

Okres Chrudim

K 31. 12. 2020 evidovala krajská pobočka ÚP ČR v okrese Chrudim 452 platných povolení k zaměstnání pro cizince, z toho 194 pro ženy a 258 pro muže. Dále 427 povolení k zaměstnání formou zaměstnanecké karty. Současně bylo ke stejnému datu v okrese Chrudim na základě informací zaměstnavatelů evidováno 2 450 občanů EU/EHP a Švýcarska a 541 zaměstnaných cizinců ze třetích zemí, kteří podle zákona o zaměstnanosti nepotřebují povolení k zaměstnání.

Počet platných povolení k zaměstnání se od 31. 12. 2019 do 31. 12. 2020 zvýšil o 44 tj. o 10,8 %. Jedná se hlavně o krátkodobá povolení do 90 dnů, celkově jich v průběhu roku bylo vydáno 2 060, z toho 794 pro ženy a 1 266 pro muže. Z toho bylo 397 povolení dle §96 - sezonní práce.

Cizinci s povolením k zaměstnání pracovali převážně v profesích stavební dělníci, pomocní a manipulační dělníci ve výrobě a uklízeči, provozní zámečníci a údržbáři, nástrojaři a příbuzní



pracovníci, strojírenští kovodělníci, obsluha lakovacích a jiných zařízení na povrchovou úpravu kovů, obsluha ostatních stacionárních strojů a zařízení, šičky a švadleny. Dále pomocní pracovní v rostlinné a živočišné výrobě. Podle státní příslušnosti se jednalo převážně o občany Ukrajiny, Moldavska a Běloruska. Cizinci se zaměstnaneckou kartou pracovali zejména v profesích obsluha zařízení ve slévárnách, hutní zpracování kovů, svářeči, kováři, manipulační dělníci ve výrobě, obsluha strojů na výrobu a zpracování výrobků z plastu, obsluha zařízení na tepelné zpracování kovů, zpracovatelé ovoce, zeleniny a příbuzných produktů, řidiči autobusů, ostatní pracovníci osobní péče ve zdravotní a sociální oblasti, maséři, stavební dělníci a zámečníci, švadleny a šičky a stavební dělníci. Podle státní příslušnosti se jednalo převážně o občany Ukrajiny a Vietnamu.

Mezi občany EU/EHP a Švýcarska převažovali občané Rumunska, Bulharska, Slovenska, Maďarska a Polska. V případě evidovaných cizinců, u kterých se nevyžaduje povolení k zaměstnání, převažovali občané Ukrajiny, dále pak Vietnamu. Cizí státní příslušníci byli zaměstnání převážně jako stavební dělníci, ostatní pomocníci ve výrobě, uklízeči, seřizovači a jako obsluha číslicově řízených strojů, řidiči autobusů.

Okres Pardubice

K 31. 12. 2020 evidovala krajská pobočka ÚP ČR v okrese Pardubice 2 503 platných povolení k zaměstnání pro cizince, z toho 934 pro ženy a 1 569 pro muže. Dále 2 882 povolení k zaměstnání formou zaměstnanecké a modré karty. Současně bylo ke stejnému datu v okrese Pardubice na základě informací zaměstnavatelů evidováno 6 592 občanů EU/EHP a Švýcarska a 2 067 zaměstnaných cizinců ze třetích zemí, kteří podle zákona o zaměstnanosti nepotřebují povolení k zaměstnání.

Počet platných povolení k zaměstnání se od 31. 12. 2019 do 31. 12. 2020 snížil o 1 535 tj. o 38 %. Jedná se hlavně o krátkodobá povolení do 90 dnů, celkově jich v průběhu roku bylo vydáno 17 728, z toho 6 114 pro ženy a 11 614 pro muže.

Cizinci s povolením k zaměstnání pracovali převážně v profesích stavební dělníci, pomocní dělníci ve výrobě a uklízeči. V roce 2020 došlo také k nárůstu sezónních prací, tj. pomocní pracovníci v rostlinné a živočišné výrobě, pomocní pracovníci v lesnictví. Podle státní příslušnosti se jednalo převážně o občany Ukrajiny a Moldavska. Cizinci se zaměstnaneckou kartou pracovali zejména v profesích montážní dělníci, obsluha stojů na výrobu a zpracování výrobků z plastu, kovu, stavební dělníci, řidiči nákladních automobilů, tahačů. Podle státní příslušnosti se jednalo převážně o občany Ukrajiny, Mongolska, Moldavska, Indie, Srbska, Gruzie a Běloruska.

Mezi občany EU/EHP a Švýcarska převažovali občané Slovenské republiky, Rumunska, Bulharska a Maďarska. V případě evidovaných cizinců, u kterých se nevyžaduje povolení k zaměstnání, převažovali občané Ukrajiny, Vietnamu a Mongolska. Cizí státní příslušníci byli zaměstnání převážně ve zpracovatelském průmyslu a ve stavebnictví.

Okres Svitavy

K 31. 12. 2020 evidovala krajská pobočka ÚP ČR v okrese Svitavy 480 platných povolení k zaměstnání pro cizince, z toho 217 pro ženy a 263 pro muže. Dále 316 povolení k zaměstnání formou zaměstnanecké karty. Současně bylo ke stejnému datu v okrese



Svitavy na základě informací zaměstnavatelů evidováno 1 244 občanů EU/EHP a Švýcarska a 517 zaměstnaných cizinců ze třetích zemí, kteří podle zákona o zaměstnanosti nepotřebují povolení k zaměstnání.

Počet platných povolení k zaměstnání se od 31. 12. 2019 do 31. 12. 2020 zvýšil o 189 povolení, tj. o 65 %. Zvýšení počtu cizinců s povolením k zaměstnání se projevilo především z důvodu poptávky pracovníků do potravinářského průmyslu. Jedná se hlavně o krátkodobá povolení do 90 dnů, celkově jich v průběhu roku bylo vydáno 2 444, z toho 1 085 pro ženy a 1 359 pro muže.

Cizinci s povolením k zaměstnání pracovali převážně v profesích obsluha strojů na balení výrobků, stavební dělníci, uklízeči, pomocní dělníci ve výrobě a montážní dělníci. Podle státní příslušnosti se jednalo převážně o občany Ukrajiny. Cizinci se zaměstnaneckou kartou pracovali také zejména v dělnických profesích, dále v manažerských a zdravotnických profesích. Podle státní příslušnosti se jednalo převážně o občany Ukrajiny, Srbska a Běloruska.

Mezi občany EU/EHP a Švýcarska převažovali občané Slovenské republiky, Maďarska, Bulharska, Rumunska a Polska. V případě evidovaných cizinců, u kterých se nevyžaduje povolení k zaměstnání, převažovali občané Ukrajiny a dále Vietnamu. Cizí státní příslušníci byli zaměstnání zejména v dělnických profesích – v průmyslu, ve stavebnictví, v potravinářské výrobě, rostlinné výrobě a zahradnictví, ve strojírenství a v odborných profesích ve zdravotnictví.

Okres Ústí nad Orlicí

K 31. 12. 2020 evidovala krajská pobočka ÚP ČR v okrese Ústí nad Orlicí 85 platných povolení k zaměstnání pro cizince, z toho 28 pro ženy a 57 pro muže. Dále 753 povolení k zaměstnání formou zaměstnanecké karty. Současně bylo ke stejnému datu v okrese Ústí nad Orlicí na základě informací zaměstnavatelů evidováno 2 452 občanů EU/EHP a Švýcarska a 816 zaměstnaných cizinců ze třetích zemí, kteří podle zákona o zaměstnanosti nepotřebují povolení k zaměstnání.

Počet platných povolení k zaměstnání se od 31. 12. 2019 do 31. 12. 2020 snížil o 38 tj. o 31 %. Jedná se hlavně o krátkodobá povolení do 90 dnů, celkově jich v průběhu roku bylo vydáno 970, z toho 315 pro ženy a 655 pro muže. Dle §96 sezónní zaměstnání bylo vydáno 33 povolení k zaměstnání, z toho 19 pro ženy a 14 pro muže.

Cizinci s povolením k zaměstnání pracovali převážně v průmyslových profesích jako pomocní dělníci ve výrobě, obsluha strojů na výrobu a zpracování výrobků z plastu, dále ve stavebních profesích jako dělníci v oblasti výstavby budov. Podle státní příslušnosti se jednalo převážně o občany Ukrajiny. Cizinci se zaměstnaneckou kartou pracovali také zejména v dělnických profesích. Podle státní příslušnosti se jednalo převážně o občany Ukrajiny, Mongolska, Srbska a Makedonie.

Mezi občany EU/EHP a Švýcarska převažovali občané Slovenské republiky, Polska, Rumunska, Bulharska a Maďarska. V případě evidovaných cizinců, u kterých se nevyžaduje povolení k zaměstnání, převažovali občané Ukrajiny, dále pak Vietnamu a Mongolska. Cizí státní příslušníci byli zaměstnání zejména v dělnických profesích v elektrotechnickém a strojírenském průmyslu a ve stavebnictví. Mezi nejčastější profese patří obsluha strojů na výrobu a zpracování výrobků z plastů, montážní dělníci elektrických a elektronických



přístrojů, montážní dělníci mechanických zařízení, pomocní pracovníci ve výrobě a dělníci v oblasti výstavby budov.

5. Prognóza vývoje trhu práce na rok 2021

Nejdůležitějším vlivem na vývoj situace na trhu práce v Pardubickém kraji bude zvládnutí koronakrizy a její vliv na celosvětovou i domácí ekonomiku, programy náhrad vzniklých škod, a následný vývoj HDP, státního dluhu atd. Současná krize přispěje k proměně trhu práce a uspíší nástup průmyslu 4.0, což opět bude mít vliv na poptávané profese.

V současné době není možné z místního hlediska prognózovat vliv na mezinárodní obchod, zejména automobilový průmysl, nebo naopak případnou zvýšenou potřebu pracovníků ve zdravotnictví, sociálních službách.

Na celkovém vývoji je také založena chuť i možnost obyvatel utrácet.

Předpokládaný vývoj nezaměstnanosti v dalším období - Pardubický kraj

očekávaný stav k	mírnější varianta			pesimističtější varianta		
	počet evid. uchazečů celkem	z toho dosažitelní	PNO v % *)	počet evid. uchazečů celkem	z toho dosažitelní	PNO v % *)
30.6.2021	8 400	7 900	2,4	12 500	11 900	3,6
31.12.2021	10 200	9 700	2,9	14 500	13 900	4,2

*) PNO – Na základě dohody s Českým statistickým úřadem Ministerstvo práce a sociálních věcí počínaje lednem 2013 přešlo na nový ukazatel registrované nezaměstnanosti v ČR s názvem Podíl nezaměstnaných osob, který vyjadřuje podíl dosažitelných uchazečů o zaměstnání ve věku 15 – 64 let ze všech obyvatel ve stejném věku.



6. Realizace aktivní politiky zaměstnanosti v roce 2020

6.1 Realizace jednotlivých nástrojů APZ v roce 2020

Realizace aktivní politiky zaměstnanosti (dále jen APZ) v rámci působnosti Krajské pobočky ÚP ČR v Pardubicích probíhala na základě směrnice GŘ č. 4/2019 - Postup Úřadu práce ČR při realizaci nástrojů a opatření aktivní politiky zaměstnanosti a zaměstnávání OZP, účinné od 4. 3. 2019. Tato směrnice byla s účinností od 13. 11. 2020 upravena dodatkem č. 1. Výše uvedená směrnice byla rozpracována pro potřeby Krajské pobočky ÚP ČR v Pardubicích ve Směrnici ředitele Krajské pobočky v Pardubicích č. 1/2019. Tato směrnice byla upravena dodatkem č. 1 s účinností od 24. 5. 2019 a dodatkem č. 2 s účinností od 21. 10. 2019. Klíčovou roli pro možnost poskytování nižšího příspěvku v rámci nástroje veřejně prospěšných prací hrálo sdělení č. 6/2020 - Specifikace postupů ÚP ČR při realizaci nástrojů a opatření aktivní politiky zaměstnanosti v roce 2020.

Dalšími důležitými řídicími akty při realizaci APZ byly směrnice GŘ č. 14/2019 - Postup Úřadu práce ČR při realizaci ověřování nástroje a poskytování příspěvku na dojížděku na podporu regionální mobility účinné od 12. 11. 2019 a směrnice GŘ č. 4/2018 - Podpora zaměstnávání osob se zdravotním postižením ve znění dodatku č. 1 a dodatku č. 2 účinného od 1. 12. 2018.

V rámci pandemické situace související s nemocí COVID – 19 a kompenzacemi náhrad mezd zaměstnanců u zaměstnavatelů, kteří byli pandemickou situací zasaženi, vznikly metodické řídicí akty k Cílenému programu zaměstnanosti Antivirus – směrnice GŘ č. 6/2020 - Postup Úřadu práce ČR při realizaci cíleného programu Antivirus účinné od 6. 4. 2020, která byla s účinností od 1. 12. 2020 nahrazena novou verzí – směrnice GŘ č. 8/2020 - *Postup Úřadu práce ČR při realizaci cíleného programu Antivirus.*

V těchto řídicích právních aktech byly formulovány zásady pro poskytování příspěvků v rámci APZ v roce 2020 a současně stanovena kritéria pro zařazování uchazečů o zaměstnání na jednotlivé nástroje APZ.

V roce 2020 byl Krajské pobočce ÚP ČR v Pardubicích přidělen rozpočet na APZ v celkové finanční výši 46 527 000 Kč z národních prostředků, který byl postupně během roku ponížen o 8 400 000 Kč v souvislosti s přerozdělením financí na jiná krajská pracoviště (celkový rozpočet Krajské pobočky ÚP ČR v Pardubicích po snížení byl 38 127 000 Kč). V rámci národního individuálního projektu „Podpora zaměstnanosti dlouhodobě evidovaných uchazečů o zaměstnání“ (dále jen PDU) byl Krajské pobočce ÚP ČR v Pardubicích s účinností od 1. 3. 2020 navýšen rozpočet na 79 093 000 Kč s tím, že zůstala modifikace využití těchto finančních prostředků pro celé období realizace projektu, tedy pro roky 2019 až 2022.

Z prostředků národní APZ byly v oblasti financovány především příspěvky na vytvoření míst v rámci veřejně prospěšných prací, regionální mobilitu – příspěvek na dojíždění a pracovní rehabilitaci. V roce 2020 došlo k významně vyššímu využívání financování jednotlivých nástrojů přes projekty z ESF než v letech minulých. Především se jednalo o nástroje na



vytvoření míst na veřejně prospěšné práce, na vyhrazení společensky účelných pracovních míst, rekvalifikace a pracovní rehabilitace (viz tabulka níže).

Velmi významnou roli hrál během roku 2020 Cílený program zaměstnanosti Antivirus. Jednalo se především o období březen 2020 až květen 2020 a říjen 2020 až prosinec 2020. V rámci tohoto programu bylo podpořeno 36 940 unikátních osob – zaměstnanců firem.

Na všechny aktivity v rámci APZ byly vyčerpány prostředky ve výši 35 518 299 Kč z národních prostředků APZ (dále jen „národní APZ“) a ve výši 47 952 253 Kč z projektů spolufinancovaných z OP Z – PDU, POVEZ II, VDTP II a RIP. Finanční hodnota poskytnutých kompenzací za Krajskou pobočku ÚP ČR v Pardubicích dosáhla u Cíleného programu Antivirus částky 724 754 166 Kč.

Přehled APZ od počátku roku do 31. 12. 2020

Nástroj APZ	Počet umístěných uchazečů o zaměstnání (příp. podpořených zaměstnanců)	Vyplacené finanční prostředky
VPP	378	34 741 949 Kč
SÚPM zřízená zaměstnavatelem	0	0 Kč
SÚPM vyhrazená zaměstnavatelem	1	24 600 Kč
SÚPM – SVČ zřízená UoZ	2	107 433 Kč
Pracovní místa pro OZP zřízená zaměstnavatelem	1	20 000 Kč
Pracovní místa pro OZP a OZP SVČ – provoz	4	74 000 Kč
Příspěvek na zapracování	0	0 Kč
Překlenovací příspěvek	0	0 Kč
Rekvalifikace (bez zvolených)	0	0 Kč
Zvolené rekvalifikace	0	0 Kč
Poradenské činnosti	16 670	0 Kč
Pracovní rehabilitace	19	448 242 Kč
Regionální mobilita – příspěvek na dojížděku	22	102 075 Kč
Celkem národní APZ	17 097	35 518 299 Kč
Cílený program zaměstnanosti Antivirus	36 940	724 754 166 Kč
VPP NIP	238	21 650 305 Kč
SÚPM NIP vyhrazená	28	1 940 815 Kč
Rekvalifikace NIP (bez zvolených)	30	339 464 Kč
Zvolené rekvalifikace NIP	190	1 755 582 Kč



Poradenské činnosti a pracovní rehabilitace NIP	535	1 726 428 Kč
RIP OP Z (bez Záruk pro mladé)	61	3 870 084 Kč
Záruky pro mladé	22	1 530 687 Kč
Soutěžní/grantové projekty ESF	0	0 Kč
POVEZ II	1 131	15 138 888 Kč
Celkem ESF (OPZ)	2235	47 952 253 Kč
Celkem národní APZ + Cílený program zaměstnanosti Antivirus + Celkem ESF (OPZ)	56 272	808 224 718 Kč

Veřejně prospěšné práce (VPP)

V rámci Krajské pobočky ÚP ČR v Pardubicích byly v roce 2020 řešeny příspěvky na VPP zejména u obcí, měst a jimi zřizovaných organizací. Doba poskytování příspěvku byla zpravidla na 3 až 6 měsíců s tím, že dohody byly prodlužovány dle potřeb jednotlivých zaměstnavatelů a dle aktuální situace na trhu práce.

Na nástroje VPP bylo umístěno celkem 625 uchazečů o zaměstnání, z toho 387 z národní APZ a 238 v rámci projektu PDU. V porovnání s rokem 2019 bylo podpořeno o 215 uchazečů o zaměstnání méně na nástroji VPP.

Celkem bylo vyplaceno na VPP 56 392 254 Kč, z toho v rámci národní APZ 34 741 949 Kč a v rámci projektu PDU 21 650 305 Kč.

Vymezení umístěvaných uchazečů o zaměstnání:

Prioritně byla věnována pozornost uchazečům o zaměstnání vedeným v evidenci ÚP ČR:

- a) déle než 12 měsíců (zejména pak déle než 24 měsíců)
- b) kterým je vzhledem k jejich zdravotnímu stavu, nízkému stupni vzdělání, věku (absolventi bez praxe, mladí do 30 let a osoby nad 50 let) či péči o dítě do 15 let věku nebo o osobu blízkou věnována při zprostředkování zaměstnání zvýšená péče
- c) u nichž existuje důvodný předpoklad dlouhodobého setrvání v evidenci uchazečů o zaměstnání ÚP ČR
- d) jimž je potřeba věnovat zvýšenou péči z jiného vážného důvodu bránícího jejich vstupu na volný trh práce (za jiný vážný důvod je rovněž považován důvodný předpoklad ohrožení sociálním vyloučením z důvodu setrvávání v dlouhodobé nezaměstnanosti)
- e) jejichž vstup do evidence bezprostředně navazuje na ukončení výkonu trestu odnětí svobody
- f) kteří jsou osobami v hmotné nouzi (zejména pak osoby, které vykonávaly v době posledních 3 měsíců veřejnou službu)
- g) kteří budou vykonávat činnost Asistenta prevence kriminality, předáka (koordinátora) VPP či veřejné služby (dále také „VS“)



U každého uchazeče o zaměstnání došlo hodnotící komisí ke komplexnímu a individuálnímu posouzení jeho schopností a možností, uplatnitelnosti na trhu práce, ekonomické situace a jeho ohrožení sociálním vyloučením z důvodu setrvání v dlouhodobé nezaměstnanosti. Tímto mechanismem došlo k finanční podpoře uchazečů o zaměstnání, kteří jsou nejvíce ohroženi na trhu práce.

Výše poskytovaného příspěvku:

Příspěvek byl poskytován na klasické VPP a asistenta zdravotně postižených osob ve výši 15 000 Kč měsíčně, na předáka (koordinátora) VPP ve výši 16 000 Kč měsíčně a na asistenta prevence kriminality 16 500 Kč měsíčně. Uváděné částky obdržel zaměstnavatel v případě plného úvazku. V roce 2020 byla umožněna finanční podpora v rámci VPP z národního rozpočtu za snížený příspěvek oproti výše uvedenému standardu, což bylo využíváno zejména zaměstnavateli v okrese Svitavy. Díky sníženému finančnímu příspěvku v rámci národního rozpočtu tak mohlo být podpořeno o několik desítek uchazečů o zaměstnání více.

Společensky účelná pracovní místa vyhrazená u zaměstnavatele

V rámci Krajské pobočky ÚP ČR v Pardubicích došlo v roce 2020 k velmi významnému poklesu počtu příspěvků na společensky účelná pracovní místa (SÚPM) vyhrazená u zaměstnavatele z národních zdrojů a přesunu podpory pod projekty z ESF – Regionální individuální projekty (RIP) a národní projekt PDU. Důvodem bylo maximální možné využití finančních prostředků z evropských zdrojů.

Nástrojem SÚPM vyhrazené byl podpořen z národního rozpočtu jeden uchazeč o zaměstnání. V porovnání s rokem 2019 je to o 10 méně. Na druhou stranu došlo k významnému nárůstu počtu podpořených uchazečů o zaměstnání na SÚPM vyhrazené v rámci projektu PDU. V roce 2019 bylo podpořeno celkem 5 uchazečů o zaměstnání, zatímco v roce 2020 to bylo již 28 uchazečů o zaměstnání v rámci projektu PDU.

V rámci uzavřených dohod na SÚPM vyhrazená u zaměstnavatele bylo celkem vynaloženo 1 965 415 Kč (národní APZ + projekt PDU)

Vymezení umístěvaných uchazečů o zaměstnání

Prioritně byly řešeny stejné skupiny uchazečů o zaměstnání jako v případě nástroje VPP.

Výše poskytovaného příspěvku

Příspěvek poskytovala Krajská pobočka UP ČR v Pardubicích zejména z projektu PDU. Zpravidla se jednalo o dobu podpory na 6 až 12 měsíců. Ve většině případů by poskytován příspěvek 15 000 Kč při plném pracovním úvazku.

Společensky účelná pracovní místa zřízená u zaměstnavatele

V rámci Krajské pobočky ÚP ČR v Pardubicích v roce 2020 společensky účelná pracovní místa zřízená u zaměstnavatele podpořena finančním příspěvkem ani v jednom případě nebyla.



Společensky účelná pracovní místa zřízená uchazečem o zaměstnání pro účel výkonu SVČ

Krajská pobočka ÚP ČR v Pardubicích i v roce 2020 poskytovala příspěvek uchazečům o zaměstnání na zřízení společensky účelného pracovního místa pro účel výkonu samostatně výdělečné činnosti (SÚPM-SVČ). Zároveň uchazečům o zaměstnání nabízela i možnost vstupu do projektu financovaného z ESF s názvem Cvičná firma v Pardubickém kraji. Vzhledem k situaci na trhu práce (pandemická situace a s tím spojená opatření příliš nenahrávající podnikání a obecně nejistota) se počet podpořených uchazečů o zaměstnání v rámci národních prostředků na APZ meziročně významně snížil.

Na nástroji SÚPM-SVČ byly uzavřeny 2 dohody z finančních zdrojů národní APZ. Počet uzavřených dohod se oproti roku 2019 snížil o 10. Pro srovnání – na nástroj SÚPM-SVČ v rámci projektu Cvičná firma v Pardubickém kraji bylo uzavřeno celkem 8 dohod.

Celkem bylo na zřízení SÚPM-SVČ z národní APZ vyplaceno 107 433 Kč.

Vymezení umísťovaných uchazečů o zaměstnání

Prioritně byly řešeny stejné skupiny uchazečů o zaměstnání jako v případě nástroje VPP a SÚPM vyhrazená.

Hodnotící komise individuálně posuzovala jednotlivé předkládané podnikatelské záměry z hlediska reálnosti a záruk dlouhodobějšího úspěšného podnikání. Současně hodnotící komise přihlížela i k celkové připravenosti uchazečů o zaměstnání na podnikání.

Výše poskytovaného příspěvku

Příspěvek byl poskytován v maximální výši 80 000 Kč na 1 PM, aby bylo možné podpořit i uchazeče o zaměstnání, kteří mají při zahájení samostatně výdělečné činnosti vyšší počáteční náklady. Na druhou stranu v případech s předpokládanými nižšími vstupními náklady pro zahájení samostatně výdělečné činnosti byl příspěvek hodnotící komisí významně snížen a maximální možné výše nedosahoval.

Zřízení pracovního místa pro OZP

Krajská pobočka ÚP ČR v Pardubicích podporovala v roce 2020 vytváření pracovních míst pro osoby se zdravotním postižením (dále jen PMOZP) formou příspěvku na zřízení těchto míst. Při rozhodování o poskytování příspěvku na zřízení PMOZP bylo upřednostněno uplatnění OZP na volném trhu práce, tj. u zaměstnavatelů, kteří nemají uzavřenou dohodu o uznání. Vzhledem k postupnému nárůstu počtu uznaných zaměstnavatelů na chráněném trhu práce a postupnému snižování počtu OZP v evidenci ÚP ČR, byl tento nástroj využíván velmi málo.

Na nástroj PMOZP byla uzavřena 1 dohoda o zřízení PMOZP z národní APZ v okrese Pardubice a v rámci této dohody bylo vytvořeno 1 PM pro osobu se zdravotním postižením. Celkem bylo na zřízení PMOZP vyplaceno 20 000 Kč.

Krajská pobočka ÚP ČR v Pardubicích také na základě písemné dohody se zaměstnavatelem nebo s osobou se zdravotním postižením, která se rozhodne vykonávat



samostatnou výdělečnou činnost, poskytovala příspěvek na částečnou úhradu provozních nákladů vynaložených v souvislosti se zaměstnáváním OZP.

Příspěvkem na provozní náklady nástrojů PMOZP/PMOZP-SVČ byly podpořeny 4 osoby se zdravotním postižením. Celkem bylo na provozní náklady nástrojů PMOZP/PMOZP-SVČ vyplaceno 74 000 Kč.

Vymezení umístěvaných uchazečů o zaměstnání

Příspěvek byl poskytován zaměstnavatelům, kteří vytvořili, anebo požadovali proplatit náklady na pracovní místo pro osoby se zdravotním postižením (OZP).

Při rozhodování o poskytování příspěvku Krajská pobočka ÚP ČR v Pardubicích posuzovala, zda žadatel čerpá další příspěvky a dotace na zaměstnávání OZP a byl hodnocen i dosavadní přístup žadatele k zaměstnávání OZP.

Výše poskytovaného příspěvku

Příspěvek na zřízení pracovního místa pro OZP byl poskytován v maximální výši 20 000 Kč na 1 PM pro OZP obsazované osobou se zdravotním postižením. V případech hodných zvláštního zřetele a po individuálním projednání mohla max. výše dosáhnout až 80 000 Kč na 1 PM pro OZP obsazované osobou se zdravotním postižením.

Příspěvek na částečnou úhradu provozních nákladů vynaložených v souvislosti se zaměstnáváním OZP byl poskytován v maximální výši 2 000 Kč měsíčně na 1 PM pro OZP. Příspěvek byl poskytován zálohově (celá částka na celé období byla poskytnuta po podpisu dohody).

Rekvalifikace a poradenství

Celkový počet klientů zařazených do poradenských činností a rekvalifikací byl oproti minulým letům nižší. Důvodem byla epidemiologická situace a s ní spojená mimořádná opatření, která znemožňovala, aby byly tyto aktivity realizovány v předpokládané míře. Poradenské programy a rekvalifikace se realizovaly s menší četností a s nižším počtem účastníků (požadavky na hygienická opatření, nemocnost, ale i obavy účastníků). Některé rekvalifikační kurzy byly na základě dohody s realizátorem a klientem přerušeny, předčasně ukončeny nebo bylo jejich zahájení posunuto do dalšího roku.

Podrobnější informace k rekvalifikacím a poradenství jsou obsaženy v kapitole 6.2.

Regionální mobilita – příspěvek na dojížděku

V roce 2020 byl o příspěvek na dojížděku menší zájem než v roce 2019. Meziročně poklesl počet podpořených uchazečů o zaměstnání příspěvkem na dojížděku o 12.

Na nástroji regionální mobilita – příspěvek na dojížděku bylo podpořeno celkem 22 uchazečů o zaměstnání. Dohody byly uzavírány zpravidla na dobu 3 měsíců. Při nejčastěji podporované vzdálenosti mezi bydlištěm a pracovištěm (10 až 25 km) byl poskytován příspěvek ve výši 1 500 Kč měsíčně.



Celkem bylo na nástroj regionální mobilita – příspěvek na dojížděku vyplaceno 102 075 Kč.

Realizace pracovní rehabilitace

V roce 2020 bylo podáno 20 žádostí o pracovní rehabilitaci a uzavřeno bylo 19 individuálních plánů pracovní rehabilitace (IPPR). Ve všech 19 případech bylo realizováno poradenství, ve 12 případech byla další zvolenou formou pracovní rehabilitace příprava k práci a ve 3 případech bylo realizováno ergodiagnostické vyšetření.

Celá oblast pracovní rehabilitace byla negativně ovlivněna co do počtu podaných žádostí o pracovní rehabilitaci a následné realizace forem a aktivit opakovaně vyhlášeným nouzovým stavem a opatřeními v souvislosti s pandemií COVID – 19.

Podrobnější informace k realizaci pracovní rehabilitace jsou obsaženy v kapitole 6.2.

Cílený program zaměstnanosti Antivirus

Cílený program zaměstnanosti Antivirus se spustil dne 6. 4. 2020 v souvislosti s pandemií nemoci COVID – 19. Hlavním cílem byla kompenzace náhrad mezd zaměstnanců u zaměstnavatelů, které zasáhla pandemická situace. Kompenzace byly vypláceny na základě uzavřené dohody zaměstnavatele a ÚP ČR a podávání vyúčtování za zaměstnance za jednotlivé měsíce. Kompenzovanými situacemi z hlediska zaměstnávání byly: karantény a izolace zaměstnanců, uzavření nebo významné omezení v podnikatelské činnosti způsobené vládním usnesením či opatřením Ministerstva zdravotnictví, nemožnost práce klíčového personálu, nedostatek vstupních zdrojů a s ním spojená nemožnost přidělovat práci zaměstnancům v obvyklém rozsahu a nedostatek odbytu výrobků/služeb a s ním spojená nemožnost přidělovat práci zaměstnanců v obvyklém rozsahu.

Vhledem k vývoji pandemické situace nemoci COVID – 19 byly nejvyšší kompenzace poskytnuty za období březen 2020 až květen 2020 a říjen 2020 až prosinec 2020. Za dobu trvání Cíleného programu zaměstnanosti Antivirus v roce 2020 (tj. od 6. 4. 2020 do 31. 12. 2020) přijala Krajská pobočka ÚP ČR v Pardubicích 2 582 žádostí o poskytnutí příspěvku na náhradu mzdy. Se zaměstnavateli uzavřela v oblasti své působnosti celkem 2 574 dohod (99,7 % z přijatých žádostí), vyplatila přes 724 mil. Kč (98,9 % z podaných žádostí o vyúčtování) a podpořila 36 940 zaměstnanců (počet unikátně podpořených zaměstnanců).



6.2 Rekvalifikace (RK zabezpečované ÚP ČR, zvolené, zaměstnanecké), poradenství a pracovní rehabilitace

Rekvalifikace

Struktura účastníků všech rekvalifikací (tj. zabezpečovaných i zvolených)

1. Účastníci rekvalifikací	Celkem v rekvalifikaci	Zahájené v roce 2020	Ukončené		Pokračují do dalšího roku	Zaměření RK	
			celkem	z toho úspěšně		profesní	ostatní
Uchazeči o zaměstnání	146	135	115	99	31	5	141
Zájemci o zaměstnání	96	96	56	52	40	0	96
Evidence OZP	0	0	0	0	0	0	0
Celkem	242	231	171	151	71	5	237
z toho ženy	146	144	89	78	57	5	141
Rozdělení účastníků rekvalifikací dle druhu financování							
Národní APZ	0	0	0	0	0	0	0
Národní individuální projekty (NIP)	231	220	161	142	70	2	229
Regionální individuální projekty (RIP) – celkem	11	11	10	9	1	3	8
Návrat do práce (RIP)	3	3	3	3	0	3	0
Nový start pro aktivní život (RIP)	3	3	3	2	0	0	3
Záruky pro mladé (RIP)	1	1	0	0	1	0	1
Cvičná firma (RIP)	4	4	4	4	0	0	4
Grantové projekty	0	0	0	0	0	0	0



Struktura účastníků zabezpečovaných rekvalifikací

Účastníci rekvalifikací zabezpečovaných	Celkem v rekvalifikaci	Zahájené v roce 2020	Ukončené		Pokračují do dalšího roku	Zaměření RK	
			celkem	z toho úspěšně		profesní	ostatní
Uchazeči o zaměstnání	30	30	30	16	0	0	30
Zájemci o zaměstnání	2	2	2	1	0	0	2
Evidence OZP	0	0	0	0	0	0	0
Celkem	32	32	32	17	0	0	32
z toho ženy	12	12	12	4	0	0	12
Rozdělení účastníků rekvalifikací dle druhu financování							
Národní APZ	0	0	0	0	0	0	0
Národní individuální projekty (NIP)	30	30	30	16	0	0	30
Regionální individuální projekty (RIP) – celkem	2	2	2	1	0	0	2
Návrat do práce (RIP)	0	0	0	0	0	0	0
Nový start pro aktivní život (RIP)	2	2	2	1	0	0	2
Záruky pro mladé (RIP)	0	0	0	0	0	0	0
Cvičná firma (RIP)	0	0	0	0	0	0	0
Grantové projekty	0	0	0	0	0	0	0

Struktura účastníků zvolených rekvalifikací

Účastníci rekvalifikací zvolených	Celkem v rekvalifikaci	Zahájené v roce 2020	Ukončené		Pokračují do dalšího roku	Zaměření RK	
			celkem	z toho úspěšně		profesní	ostatní
Uchazeči o zaměstnání	116	105	85	83	31	5	111
Zájemci o zaměstnání	94	94	54	51	40	0	94
Evidence OZP	0	0	0	0	0	0	0
Celkem	210	199	139	134	71	5	205
z toho ženy	134	132	77	74	57	5	129
Rozdělení účastníků rekvalifikací dle druhu financování							



Národní APZ	0	0	0	0	0	0	0
Národní individuální projekty (NIP)	201	190	131	126	70	2	199
Regionální individuální projekty (RIP) – celkem	9	9	8	8	1	3	6
Návrat do práce (RIP)	3	3	3	3	0	3	0
Nový start pro aktivní život (RIP)	1	1	1	1	0	0	1
Záruky pro mladé (RIP)	1	1	0	0	1	0	1
Cvičná firma (RIP)	4	4	4	4	0	0	4
Grantové projekty	0	0	0	0	0	0	0

Zaměstnanecké rekvalifikace

	Počet dohod	Počet zaměstnanců v rekvalifikaci
Celkem	0	0
Financováno z národních prostředků	0	0
Financováno z ESF	0	0

Uchazeči a zájemci o zaměstnání, kteří mají z hlediska potřeb trhu práce nedostatečnou kvalifikaci nebo kterým se nedaří z nějakých důvodů uplatnit, mohou využít možnost absolvování rekvalifikačních kurzů, jak zabezpečených, tak zvolených. Krajská pobočka ÚP ČR v Pardubicích zajišťuje obě tyto formy v rámci národního individuálního projektu **Vzdělávání a dovednosti pro trh práce II**, který je spolufinancován z Evropského sociálního fondu a státního rozpočtu ČR. Někteří klienti byli podpořeni také v rámci regionálních individuálních projektů. Absolvováním rekvalifikace si podpoření klienti dopomohou k získání nového pracovního uplatnění, případně se může zlepšit jejich pozice na trhu práce.

Největší zájem v oblasti zabezpečovaných rekvalifikací zaznamenala Krajská pobočka v Pardubicích u kurzů svařování, což koresponduje s poptávkou zaměstnavatelů. Dále pak byl zájem o kurz počítačové gramotnosti (dle Sylabů ECDL) a kurz Strážný.

Zvolenou formou realizace rekvalifikací byly řešeny individuální potřeby uchazečů a zájemců o zaměstnání tzv. „na míru“ za účelem získání jejich pracovního uplatnění. Škála zvolených rekvalifikací byla pestrá, největší zájem byl o absolvování kurzů v oblasti sociálních služeb, řídicích oprávnění, svařování. Dále pak byly realizovány například kurzy z oblasti péče o tělo, účetnictví, manažerské kurzy a sanitářské kurzy atd.



Konaly se jak klasické „čisté“ rekvalifikace, tak i profesní kvalifikace v rámci národní soustavy kvalifikací.

Celkový počet klientů zařazených do rekvalifikací (zabezpečených i zvolených) byl oproti předchozím letům nižší, a to zejména z důvodu vládních opatření v rámci pandemické situace související s nemocí COVID – 19. V tomto ohledu bylo třeba pružně reagovat na nastalou situaci a komunikovat s dodavateli i klienty a administrativně ošetřit termínová posunutí kurzů, v některých případech až do roku 2021. Vše v zájmu klientů a možného úspěšného ukončení kurzu a získání nové potřebné kvalifikace účastníkem. Pokud to vzdělávací zařízení bylo schopno zabezpečit a charakter kurzu to umožňoval, konaly se některé rekvalifikace distanční formou.

Poradenské činnosti

Krajská pobočka ÚP ČR v Pardubicích nabízí pro uchazeče/záměrné o zaměstnání v souladu s platnými řídicími akty poradenské činnosti prostřednictvím individuálního poradenství, skupinového poradenství a poradenských programů. Poradenské činnosti zajišťuje vlastními zaměstnanci (interní poradenské činnosti) a rovněž nákupem od vysoutěžených dodavatelů (externí poradenské činnosti). Zdrojem pro financování externích poradenských činností je, tak jako u rekvalifikací, rovněž národní individuální projekt **Vzdělávání a dovednosti pro trh práce II**,

Externí poradenské programy, realizované v r. 2020:

Název poradenského programu	Počet zařazených účastníků	Počet účastníků, kteří poradenský program ukončili	
		celkem	z toho úspěšně
Využívání PC při hledání zaměstnání	93	93	92
Základy finanční gramotnosti a pracovně-právní problematiky	132	132	118
Hledám zaměstnání	91	91	43
Počítačová profesní a pracovní diagnostika	15	15	15
Bilanční diagnostika	61	61	59
Celkem	392	392	327
z toho ženy	228	228	117

Do těchto poradenských programů byli zařazováni zejména uchazeči o zaměstnání, u kterých bylo třeba zvýšit motivaci k hledání zaměstnání, osvojit si základní techniky vyhledávání volných pracovních míst, zkvalitnit znalosti a dovednosti v oblasti finanční gramotnosti a pracovně-právní problematiky či posílit změny postojů a zlepšit kompetence pro aktivní hledání pracovního uplatnění.



Největší zájem ze strany uchazečů o zaměstnání byl podobně jako v roce 2019 o poradenský program Základy finanční gramotnosti a pracovně-právní problematiky, dále pak o poradenský program Využívání PC při hledání zaměstnání. Poradenský program s tematikou finanční gramotnosti absolvovali zejména uchazeči o zaměstnání, kteří jsou v exekuci nebo hmotné nouzi.

Uvedené poradenské programy napomohly zvýšit účastníkům povědomí v oblasti základní finanční gramotnosti a pracovně právní problematiky a vylepšit jim znalosti a dovednosti pro hledání zaměstnání obecně a pomocí PC, dále poznat své možnosti a omezení a nastartovat ke změnám a práci na sobě a svém rozvoji, v neposlední řadě i lépe zvládat obtíže spojené s nezaměstnaností,

Celkový počet uchazečů o zaměstnání zařazených do poradenských programů byl oproti předchozímu roku znatelně nižší. Důvodem tohoto výrazného poklesu bylo šíření nákazy COVID – 19 a s tím související opatření vlády, kdy řada poradenských programů nebyla vůbec zahájena a řada poradenských programů byla z těchto důvodů ukončena předčasně.

Interní poradenské programy, realizované v r. 2020:

Název poradenského programu	Počet konání	Počet zařazených účastníků	Počet účastníků, kteří poradenský program ukončili	
			celkem	z toho úspěšně
Bilanční diagnostika	1	1	1	1
Poradenské programy ostatní	71	391*	381	306
Celkem	72	392	382	307

*10 účastníků nemělo možnost program dokončit z důvodu dlouhodobé nemoci lektorky

Interní poradenské programy byly nabízeny zejména uchazečům a zájemcům o zaměstnání, u kterých se jevílo jako vhodné zvýšit jejich motivaci a zlepšit kompetence pro aktivní hledání pracovního uplatnění. Zařazování na aktivitu byli také ti klienti, kteří potřebovali pomoci lépe se orientovat na pracovním trhu.

Mezi realizované interní poradenské programy patří např. poradenský program Job club, kde si klienti osvojují techniky efektivního hledání zaměstnání, učí se kontaktovat zaměstnavatele či si vzájemně vyměňují zkušenosti s hledáním zaměstnání. Pro cílovou skupinu uchazečů se zdravotním postižením je určen program nazvaný Poradenský program pro OZP. Cílem tohoto poradenského programu je pomoci osobám se zdravotním postižením orientovat se v dostupných nástrojích aktivní politiky zaměstnanosti a v sociálním zabezpečení ČR, zvláště pak v možnostech řešení individuálních potřeb osoby se zdravotním postižením. Interní formou byla realizována také bilanční diagnostika, ale pouze v jednom případě (uchazeč nebyl vhodný pro externí bilanční diagnostiku), v ostatních případech byla využita externí forma tohoto poradenského programu.

Podobně jako u ostatních poradenských činností se do realizace a četnosti interních poradenských programů negativně promítla nepříznivá epidemiologická situace a s ní související vládní opatření.

**Skupinové poradenství, realizované v r. 2020:**

Název poradenské činnosti	Počet konání	Počet zařazených účastníků
Skupinové poradenství pro ZŠ	40	980
Skupinové poradenství pro SŠ, VOŠ, VŠ	52	1372
Skupinové poradenství pro UoZ, ZoZ a veřejnost	310	3004
Skupinové informační schůzky (práva a povinnosti UoZ, nabídka služeb ÚP, kontakty, ...)	342	3785
Celkem v roce 2020 skupinové poradenství	744	9141
Akce IPS a EURES (prezentace IPS a EURES na veletrzích, výstavách, ...)	22	
Setkání s odbornou veřejností (semináře, přednášky, besedy, ...)	0	
Celkem v roce 2020 akce ÚP	22	

Individuální poradenství, realizované v r. 2020:

	Počet konání
Individuální poradenství pro UoZ, ZoZ	10781
Individuální poradenství pro veřejnost	4347
Celkem v roce 2020 individuální poradenství	15128

V roce 2020 proběhlo 40 skupinových programů pro žáky ZŠ, kterých se zúčastnilo 980 žáků, dále pak 52 skupinových programů pro žáky SŠ, VOŠ, VŠ, kterých se zúčastnilo 1 372 žáků. Poradenské práce se skupinou uchazečů/ zájemců o zaměstnání a s veřejností (např. tvorba životopisu, práce s portálem MPSV, rozvíjení komunikačních dovedností, sebeprezentace apod.) se zúčastnily 3 004 osoby v 310 programech. Bylo realizováno 342 informačních schůzek pro uchazeče o zaměstnání. Uchazeči byli v rámci těchto schůzek seznámeni s právy a povinnostmi, se službami ÚP ČR, nástroji APZ apod. Schůzek se zúčastnilo 3 785 uchazečů o zaměstnání.

Jelikož i realizace skupinového poradenství byla negativně ovlivněna pandemií a s ní souvisejícími opatřeními vlády, byla zaměřena pozornost na uskutečňování individuálního poradenství, které bylo realizováno on-line formou nebo kombinací s prezenční formou, vše za dodržení přísných hygienických opatření.

Individuálním kariérovým poradenstvím prošlo 10 781 uchazečů/zájemců o zaměstnání. Z řad veřejnosti využilo této formy poradenské činnosti 4 347 osob.

Zaměstnanci Krajské pobočky ÚP ČR v Pardubicích se aktivně účastnili celkem 22 akcí typu veletrhy, výstavy, burzy škol, burzy práce apod. V rámci těchto akcí informovali o poskytovaných službách krajské pobočky.

Finanční zajištění externích a interních poradenských činností bylo realizováno zejména z projektu Vzdělávání a dovednosti pro trh práce II (realizace projektu od 1. 1. 2016 do 30. 6.



2022), dále z projektu Podpora zaměstnanosti dlouhodobě evidovaných uchazečů (realizace projektu od 1. 1. 2019 do 31. 12. 2021), případně z Regionálních individuálních projektů.

Pracovní rehabilitace, realizované v r. 2020

Okres	Počet žádostí o pracovní rehabilitaci	Počet IPPR	Formy pracovní rehabilitace			Ergo-diagnostika	Cílené psych. vyšetření
			Příprava k práci	Spec. rekval. kurz	Poradenství		
Chrudim	4	5	2	0	5	5	0
Pardubice	4	2	0	0	2	5	0
Svitavy	3	3	1	0	3	3	0
Ústí nad Orlicí	9	9	9	0	9	6	0
Celkem	20	19	12	0	19	19	0

Pracovní rehabilitace je nástroj financovaný z aktivní politiky zaměstnanosti. Cílem tohoto nástroje je usnadnit osobám se zdravotním postižením vstup na trh práce. V rámci pracovní rehabilitace se Krajská pobočka ÚP ČR v Pardubicích snaží vycházet z individuálních potřeb každého klienta, který o pracovní rehabilitaci požádá.

V roce 2020 bylo podáno 20 žádostí o pracovní rehabilitaci a uzavřeno bylo 19 individuálních plánů pracovní rehabilitace (IPPR). Ve všech 19 případech bylo realizováno poradenství, ve 12 případech byla další zvolenou formou pracovní rehabilitace příprava k práci, a ve 3 případech bylo jednou ze schválených aktivit ergodiagnostické vyšetření, jehož výstupem je pozitivní pracovní rekomandace. Příprava k práci probíhala ve všech případech na pracovních místech u zaměstnavatelů uznaných na chráněném trhu práce. Jednalo se o pomocné práce v kuchyni, pomocné práce v zahradnictví a při úklidu. Dále o jednoduché kompletační, manipulační a montážní práce a obsluhu strojů, úklidové práce, přípravné práce v občerstvení a výrobu čerstvých šťáv. Po úspěšném ukončení přípravy k práci nastoupili účastníci přípravy k práci do pracovního poměru. Převážně se jednalo o nástupy přímo na pracoviště, kde probíhala příprava k práci. V jednom případě byla pracovní rehabilitace předčasně ukončena z důvodu stěhování klienta mimo kraj. Nejčastěji využitou formou pracovní rehabilitace byla v roce 2020 poradenská činnost. Realizace 5 pracovních rehabilitací přechází do roku 2021, kdy se také předpokládá jejich úspěšné ukončení.

Mimo rámec pracovní rehabilitace bylo dále v roce 2020 provedeno ještě 16 dalších ergodiagnostických vyšetření. Z důvodu vyhlášených opatření v souvislosti s nálezou COVID – 19 bylo dalších 5 ergodiagnostických vyšetření zrušeno a 1 vyšetření bylo přesunuto do roku 2021.

Celá oblast pracovní rehabilitace byla negativně ovlivněna co do počtu podaných žádostí o pracovní rehabilitaci a následné realizace forem a aktivit opakovaně vyhlášeným nouzovým stavem a opatřeními v souvislosti s pandemií COVID – 19. Důvodem je zejména skutečnost, že klienti, na které je tento nástroj aktivní politiky zaměstnanosti zaměřen, patří z pohledu možné nákazy COVID-19 do rizikové skupiny.



6.3 Projekty ESF (RIP, NIP, Záruky pro mladé, Iniciativa podpory zaměstnanosti mládeže)

Regionální individuální projekty

Krajská pobočka ÚP ČR v Pardubicích v roce 2020 realizovala Regionální individuální projekty: Nový start pro aktivní život v Pardubickém kraji, Návrat do práce v Pardubickém kraji, Záruky pro mladé v Pardubickém kraji a Cvičná firma v Pardubickém kraji. Dále realizovala národní individuální projekty Podpora zaměstnanosti dlouhodobě evidovaných uchazečů o zaměstnání a Podpora odborného vzdělávání zaměstnanců II. Projekty jsou spolufinancovány z Evropského sociálního fondu, konkrétně z Operačního programu Zaměstnanost, a státního rozpočtu ČR. Realizace projektů byla po velkou část roku ztížena vzniklou situací v souvislosti s šířením nákazy COVID-19 a přijatými opatřeními vlády k zabránění jejího šíření. Téměř polovinu roku nebylo možné realizovat aktivity prezenční formou. S účastníky projektu bylo proto ve větší míře než kdykoli jindy, komunikováno prostřednictvím telefonu či e-mailu a bylo zrealizováno pilotní testování poskytování individuálního poradenství prostřednictvím Skype.

Záruky pro mladé v Pardubickém kraji, reg. č. CZ.03.1.48/0.0/0.0/15_004/0000012

Projekt „Záruky pro mladé v Pardubickém kraji“ je realizován ÚP ČR – Krajskou pobočkou v Pardubicích od 1. 2. 2016 do 31. 12. 2021 ve spolupráci s kontaktními pracovišti v kraji. Projekt hospodaří s rozpočtem 72 239 746 Kč.

Hlavním cílem projektu je zvýšení zaměstnanosti a samotné zaměstnatelnosti osob do 29 let věku na trhu práce. Do projektu mohou vstupovat jak uchazeči o zaměstnání, tak zájemci o zaměstnání. Jedinou podmínkou vstupu do projektu je věk do 29 let (včetně). Na dotovaná pracovní místa mohou nastoupit uchazeči o zaměstnání, kteří splňují podmínku minimální evidence 3 měsíce a praxe v maximální výši 3 let.

Účastníci jsou do projektu nabíráni formou hromadných nebo individuálních informačních schůzek. Při těchto schůzkách je s uchazeči/zájemci o zaměstnání individuálně rozebrána jejich situace na trhu práce a jsou jim představeny možnosti, které projekt nabízí pro zvýšení jejich šance uplatnění na trhu práce. V roce 2020 byl projekt představen 202 uchazečům o zaměstnání a 84 z nich do projektu vstoupilo.

Po svém vstupu do projektu musí účastníci povinně absolvovat poradenský program „Orientace na trhu práce“ v délce 40 hodin. Část poradenského programu absolvují účastníci distanční formou, kdy jim jsou zaslány materiály k samostudiu a následně prostřednictvím vyplnění zadaných úkolů a individuálních konzultací je ověřeno, že účastník daným tématům porozuměl. Účastníkům je aktivně vyhledáváno pracovní místo, a to prostřednictvím dotovaných i nedotovaných pracovních míst. Pravidelně každý měsíc probíhá individuální konzultace s účastníkem projektu zaměřená na podporu a pomoc při vyhledávání volných pracovních míst. V roce 2020 úspěšně absolvovalo poradenský program celkem 41 účastníků projektu a dalších 17 účastníků absolvovalo vzhledem k opatřením vlády z důvodu zamezení šíření nákazy COVID-19 zatím jen distanční část poradenského programu.

Projekt nabízí řadu volitelných aktivit - např. rekvalifikace (v roce 2020 zahájena 1 zvolená rekvalifikace, která pokračuje do roku 2021), bilanční diagnostiku (v roce 2020 úspěšně



ukončená 1 bilanční diagnostika), dále aktivitu „Návrat do vzdělávání“ pro osoby do 29 let věku se základním vzděláním, pomocí které se mohou navrátit zpět do vzdělávacího procesu a doplnit si vzdělání. V roce 2020 úspěšně ukončili studium 2 klienti a 1 klientka ukončila studium předčasně po 2 letech z rodinných důvodů.

Analýzy klíčových aktivit projektu:

1. Analýza finančních prostředků vynaložených na rekvalifikace

Forma podpory	2020		Celkem za projekt	
	Počet účastníků	Finanční prostředky	Počet účastníků	Finanční prostředky
Rekvalifikace	0*	0 Kč	24	335 924 Kč

* v roce 2020 vstoupil 1 účastník projektu do rekvalifikace, která pokračuje do roku 2021

2. Analýza finančních prostředků vynaložených na podporu pracovních míst

Forma podpory	2020		Celkem za projekt	
	Počet	Finanční prostředky	Počet	Finanční prostředky
SÚPM vyhrazené – odborná praxe	18	1 481 156 Kč	273	38 176 935 Kč
Práce na zkoušku	0	0 Kč	5	77 550 Kč
Příspěvek na mentora	5	40 590 Kč	83	2 856 631,82 Kč

V projektu jsou využity nástroje APZ – dotovaná pracovní místa:

A) Společensky účelná pracovní místa vyhrazená (SÚPM) formou „Odborné praxe“

V roce 2020 bylo schváleno 18 žádostí na SÚPM Odborné praxe, bylo uzavřeno 18 dohod SÚPM Odborná praxe a do zaměstnání nastoupilo 18 účastníků projektu.

Příspěvky se poskytují v maximální výši 18 000 Kč měsíčně po dobu maximálně 12 měsíců za určitých podmínek.

B) Společensky účelná pracovní místa vyhrazená (SÚPM) formou „Práce na zkoušku“

Jedná se o krátkodobou pracovní příležitost v délce maximálně 3 měsíců na poloviční úvazek. V roce 2020 nebyl na tuto aktivitu umístěn žádný účastník.

Dále bylo v rámci projektu schváleno 5 příspěvků na mentora neboli příspěvek na superhrubou mzdu zaměstnanci, který se věnuje nově přijatému pracovníkovi v zaměstnání. Uzavřeno bylo 5 dohod na mentora. Příspěvky se poskytují maximálně po dobu 7 měsíců.

**3. Analýza finančních prostředků vynaložených na bilanční diagnostiku**

Forma podpory	2020		Celkem za projekt	
	Počet účastníků	Finanční prostředky	Počet účastníků	Finanční prostředky
Bilanční diagnostika	1	8 941,90 Kč	6	53 651,40 Kč

Účastníkům, kteří mají nejasnou nebo málo reálnou představu o svém pracovním uplatnění, je nabízena možnost absolvovat bilanční diagnostiku. Za rok toto poradenství využil 1 účastník.

Návrat do práce v Pardubickém kraji, reg. č. CZ.03.1.48/0.0/0.0/15_010/0000017

Projekt je zaměřen na uchazeče o zaměstnání pečující o osoby do 15 let věku a uchazeče o zaměstnání, kteří jsou uznáni jako osoby se zdravotním postižením nebo mají zdravotní omezení, a jsou v evidenci ÚP ČR minimálně 4 měsíce. Projekt je realizován od 1. 2. 2016 do 30. 6. 2022 a hospodaří s rozpočtem 58 040 000 Kč.

Účastníci jsou do projektu nabíráni formou hromadných nebo individuálních informačních schůzek, které se konají na kontaktních pracovištích Krajské pobočky ÚP ČR v Pardubicích. Při těchto schůzkách je s uchazeči o zaměstnání individuálně rozebrána jejich situace na trhu práce a jsou jim představeny možnosti, které projekt nabízí pro zvýšení jejich šance uplatnění na trhu práce. V roce 2020 byl projekt představen celkem 190 uchazečům o zaměstnání a 93 z nich do projektu vstoupilo.

Po vstupu do projektu musí účastníci povinně absolvovat poradenský program „Orientace na trhu práce pro návrat do aktivního pracovního života“ v délce 40 hodin, který je nutnou podmínkou pro poskytnutí případné dotace na pracovní místo. Polovina poradenského programu probíhá prezenčně a polovinu absolvují účastníci distanční formou, kdy jim jsou zaslány materiály k samostudiu a následně prostřednictvím vyplnění zadaných úkolů a individuálních konzultací je ověřeno, že účastník daným tématům porozuměl. V roce 2020 tento program úspěšně dokončilo 60 účastníků projektu a dalších 18 účastníků absolvovalo vzhledem k opatřením vlády z důvodu zamezení šíření nákazy COVID-19 zatím pouze distanční část poradenského programu.

Dalšími projektovými aktivitami jsou: bilanční diagnostika, rekvalifikační kurzy, dotovaná pracovní místa a individuální poradenství. Poslední jmenovaná aktivita je poskytována každému účastníkovi projektu alespoň jednou za měsíc v minimální délce 15 minut, a to primárně formou osobních konzultací. Vzhledem k výše uvedeným opatřením vlády bylo v roce 2020 individuální poradenství poskytováno rovněž telefonickou a doplňkově také e-mailovou formou. Při individuálních konzultacích jsou účastníci projektu informováni o nabídkách na trhu práce, je jim mimo jiné poskytována pomoc v přípravě na pracovní pohovory a jsou motivováni k aktivnímu vyhledávání pracovních příležitostí. Celkem bylo za rok 2020 poskytnuto 664 individuálních konzultací. Účastníci projektu jsou také monitorováni i po nástupu do zaměstnání, a to po celou dobu jejich účasti v projektu, kdy odborní pracovníci s nimi jsou v pravidelném kontaktu minimálně 1x za měsíc.

V místě realizace SÚPM bylo celkem za rok 2020 provedeno také 53 monitorovacích návštěv.

**Analýzy klíčových aktivit projektu:****1. Analýza finančních prostředků vynaložených na rekvalifikace**

Forma podpory	2020		Celkem za projekt	
	Počet účastníků	Finanční prostředky	Počet účastníků	Finanční prostředky
Rekvalifikace	3	37 500 Kč	53*	341 351 Kč

* 48 účastníků dokončilo rekvalifikační kurz úspěšně

V roce 2020 prošly rekvalifikacemi 3 účastnice projektu a všechny ji úspěšně ukončily.

2. Analýza finančních prostředků vynaložených na podporu pracovních míst

Forma podpory	2020		Celkem za projekt	
	Počet	Finanční prostředky	Počet	Finanční prostředky
SÚPM vyhrazené	19	1 628 722 Kč	282	24 153 659,50 Kč

Cílem projektu je vytvořit minimálně 302 SÚPM vyhrazených. Příspěvky se poskytují v maximální výši 13 000 Kč po dobu obvykle 6 měsíců, ve výjimečných případech po dobu až 9 měsíců. Podporovány jsou také zkrácené úvazky. V roce 2020 bylo uzavřeno 19 dohod pro 12 osob pečujících o děti do 15 let věku a 7 osob se zdravotním postižením či omezením.

Dalších 29 účastníků projektu si našlo zaměstnání bez dotace na mzdu.

3. Analýza finančních prostředků vynaložených na bilanční diagnostiku

Forma podpory	2020		Celkem za projekt	
	Počet účastníků	Finanční prostředky	Počet účastníků	Finanční prostředky
Bilanční diagnostika	4	35 767,60 Kč	8	71 535,20 Kč

Účastníkům, kteří mají nejasnou nebo málo reálnou představu o svém pracovním uplatnění, je nabízena možnost absolvovat bilanční diagnostiku. V roce 2020 toto poradenství využili 4 účastníci.



Nový start pro aktivní život v Pardubickém kraji, reg. č.

CZ.03.1.48/0.0/0.0/15_010/0000018

Projekt je zaměřen na složenou cílovou skupinu uchazečů o zaměstnání, kterou tvoří uchazeči o zaměstnání do 25 let věku a uchazeči o zaměstnání nad 50 let, současně v obou případech musí být v evidenci ÚP ČR minimálně 4 měsíce.

Realizace projektu probíhá od 01. 02. 2016 do 30. 06. 2022. Celkový rozpočet činí 51 175 335 Kč.

Účastníci jsou do projektu nabíráni formou hromadných nebo individuálních informačních schůzek, které se konají na kontaktních pracovištích Krajské pobočky ÚP ČR v Pardubicích. Při těchto schůzkách je s uchazeči o zaměstnání individuálně rozebrána jejich situace na trhu práce a jsou jim představeny možnosti, které projekt nabízí pro zvýšení jejich šance uplatnění na trhu práce. V roce 2020 byl projekt představen celkem 231 uchazečům o zaměstnání a 96 z nich do projektu vstoupilo.

Po vstupu do projektu musí účastníci povinně absolvovat poradenské programy „Orientace na trhu práce“ a navazující „Kurz finanční gramotnosti“. Absolvování je nutnou podmínkou pro poskytnutí případné dotace na pracovní místo. Část poradenského programu absolvují účastníci distanční formou, kdy jim jsou zaslány materiály k samostudiu a následně prostřednictvím vyplnění zadaných úkolů a individuálních konzultací je ověřeno, že účastník daným tématům porozuměl. V roce 2020 tento program úspěšně dokončilo 49 účastníků projektu a dalších 18 účastníků absolvovalo vzhledem k opatřením vlády z důvodu zamezení šíření nákazy COVID-19 zatím pouze distanční část poradenského programu.

Dalšími projektovými aktivitami je individuální poradenství, které je poskytováno každému účastníkovi projektu nejméně jednou za měsíc v minimální délce 15 minut. Při individuálních konzultacích jsou účastníci projektu informováni o možnostech na trhu práce, je jim poskytována pomoc při přípravě na pracovní pohovory a jsou motivováni k aktivnímu vyhledávání pracovních příležitostí. Účastníci projektu jsou monitorováni i po nástupu do zaměstnání po celou dobu jejich účasti v projektu a odborní pracovníci s nimi jsou v pravidelném kontaktu minimálně 1x za měsíc.

Analýzy klíčových aktivit projektu:

1. Analýza finančních prostředků vynaložených na rekvalifikace

Forma podpory	2020		Celkem za projekt	
	Počet účastníků	Finanční prostředky	Počet účastníků	Finanční prostředky
Rekvalifikace	3	21 572,92 Kč	32	193 201,92 Kč

V roce 2020 prošli rekvalifikacemi 3 účastníci, z nichž 2 ji úspěšně ukončili.



2. Analýza finančních prostředků vynaložených na podporu pracovních míst

Forma podpory	2020		Celkem za projekt	
	Počet	Finanční prostředky	Počet	Finanční prostředky
SÚPM vyhrazené	19	1 529 748 Kč	189	16 023 820 Kč

Hlavním cílem projektu je zvýšit zaměstnanost a zaměstnatelnost účastníků projektu na vhodných pracovních místech. Cílem aktivity je vytvořit minimálně 226 SÚPM vyhrazených. Jedná se zejména o skupinu osob starších padesáti let. S ohledem na dosavadní zkušenosti je patrné, že právě tato skupina uchazečů o zaměstnání potřebuje zvýšenou, dlouhodobou a trvalou péči ze strany ÚP ČR. Podpora probíhá prostřednictvím nabídky poradenského programu, rekvalifikací, dotovaných míst a dalších aktivit projektu, které pomáhají zvýšit uplatnitelnost na trhu práce.

Na nedotovaných pracovních místech se uplatnilo v roce 2020 celkem 19 účastníků projektu. Celkem bylo v průběhu projektu za rok 2020 obsazeno 31 dotovaných míst, celkem bylo sjednáno 50 pracovních míst.

3. Analýza finančních prostředků vynaložených na bilanční diagnostiku

Forma podpory	2020		Celkem za projekt	
	Počet účastníků	Finanční prostředky	Počet účastníků	Finanční prostředky
Bilanční diagnostika	2	17 883,80 Kč	2	53 651,40 Kč

Účastníkům, kteří mají nejasnou nebo málo reálnou představu o svém pracovním uplatnění, je nabízena možnost absolvovat bilanční diagnostiku. Za rok 2020 toto poradenství využili 2 účastníci.

Cvičná firma v Pardubickém kraji, reg. č. CZ.03.1.48/0.0/0.0/15 010/0006181

Projekt je zaměřen na rozvoj podnikatelských kompetencí uchazečů o zaměstnání s využitím vzdělávacího kurzu a podpory ze strany ÚP. Absolvování programu umožní jeho účastníkům zvýšit potřebné znalosti a dovednosti tak, že budou moci zahájit samostatnou výdělečnou činnost (SVČ) a zajistit její udržitelnost.

Projekt je realizován od 1. 5. 2017 do 30. 6. 2022. Celkem bude do projektu zařazeno maximálně 135 uchazečů o zaměstnání evidovaných na kontaktních pracovištích Krajské pobočky ÚP ČR v Pardubicích. Náklady projektu činí 15 896 100 Kč.

Aktivity projektu jsou: poradenský program „Úvod do přípravy k podnikání“, vzdělávací program „Cvičná firma“ složený ze dvou dílčích částí, a sice kurzů „PC minimum“ a „Cvičná firma“. Dále je účastníkům poskytováno individuální poradenství, mohou využít rekvalifikaci nebo bilanční diagnostiku.

Projekt je realizován Krajskou pobočkou ÚP ČR v Pardubicích a vybraným dodavatelem, firmou MARLIN, s.r.o. z Uherského Hradiště, která se věnuje vzdělávání dospělých. Na



realizaci zakázky v letech 2018–2019 bylo dle smlouvy vyčleněno 850 000 Kč bez DPH. Navazující smlouva na realizaci zakázky v letech 2020 a 2021 byla s dodavatelem podepsána v lednu 2020, smluvní cena činí 799 400 Kč bez DPH

Projekt je specifický v několika směrech: jde o pilotní projekt Krajské pobočky v Pardubicích zaměřený na podporu podnikání; aktivity se realizují výhradně v Pardubicích, zde se odráží nižší zájem uchazečů o zaměstnání ze vzdálenějších míst kraje; aktivity projektu jsou uceleně nazývány „poradensko-vzdělávacím programem“, jehož délka je cca 2,5 měsíce.

Účastníci jsou do projektu vybíráni prostřednictvím hromadných informačních schůzek. V roce 2020 se realizovalo celkem 8 vstupních informačních schůzek pro vhodné uchazeče o zaměstnání, které se uskutečnily na kontaktních pracovištích Krajské pobočky ÚP ČR v Pardubicích. Bylo pozváno celkem 90 osob, 78 z nich se na informační schůzku dostavilo a 27 z nich do projektu vstoupilo. Největší zájem byl v okrese Pardubice (17).

Poradenský program „Úvod do přípravy k podnikání“, který realizuje ÚP, úspěšně absolvovalo 15 účastníků. Další 10 účastníků nemělo možnost program dokončit z důvodu dlouhodobé nemoci lektorky. Kurz „PC minimum“ určený účastníkům, kteří neprokázali základní IT dovednosti, úspěšně absolvovalo 9 účastníků (100 % úspěšnost). Kurzu „Cvičná firma“ se účastnilo 24 účastníků, 16 z nich ho úspěšně absolvovalo a splnilo podmínky pro možnost požádat o příspěvek na zahájení podnikání (nástroj APZ: SÚPM-SVČ zřízení). Všichni účastníci rovněž povinně absolvovali individuální konzultace s odborným pracovníkem, měli možnost i využít konzultací s lektorem kurzu Cvičná firma.

Celkový počet účastníků, kteří se projektu účastnili, k 31. 12. 2020 činí 96.

Analýzy klíčových aktivit projektu:

1. Analýza finančních prostředků vynaložených na rekvalifikace

Forma podpory	2020		Celkem za projekt	
	Počet účastníků	Finanční prostředky	Počet účastníků	Finanční prostředky
Rekvalifikace	4	71 190 Kč	12	257 579 Kč

V roce 2020 byly schváleny 2 žádosti o zvolené rekvalifikace a celkem byly realizovány 4 kurzy. Všichni účastníci rekvalifikaci úspěšně ukončili. Jednalo se o rekvalifikace z oblasti služeb, které měly přímou vazbu na budoucí podnikání, v jednom případě šlo o doplnění odborné způsobilosti.

Analýza finančních prostředků vynaložených na podporu pracovních míst zřízených za účelem výkonu samostatné výdělečné činnosti

Forma podpory	2020		Celkem za projekt	
	Počet	Finanční prostředky	Počet	Finanční prostředky
SÚPM-SVČ zřízení	8	527 700 Kč	33	2 111 600 Kč



Cílem projektu je finančně podpořit aspoň 82 pracovních míst zřízených za účelem výkonu samostatné výdělečné činnosti. Příspěvek může být poskytnut až do výše 80 000 Kč, podmínkou dle dohody je udržitelnost podnikání minimálně po dobu jednoho roku.

V roce 2020 bylo doručeno 7 žádostí o příspěvek, všechny byly schváleny a celková částka vyplacených příspěvků v tomto roce dosáhla výše 527 700 Kč. Podnikání zahájilo celkem 8 účastníků s příspěvkem a další tři účastníci zahájili podnikání bez příspěvku. Koncem roku je tedy v rámci projektu evidováno celkem 40 podnikajících účastníků. Finanční podpora na zahájení podnikání směřovala převážně do oblasti služeb, v rámci nich byly podpořeny např. tyto obory činností: fotografické služby, grafické a kresličské práce, vedení účetnictví a poskytování finančního poradenství, pořádání kulturních a vzdělávacích akcí, provoz psího salonu, výroba luxusní dětské konfekce, poradenství v oblasti IT a kosmetické služby.

Podpora zaměstnanosti dlouhodobě evidovaných uchazečů o zaměstnání, reg. č. CZ.03.1.48/0.0./0.0/15 121/0010247

Hlavním cílem projektu je zvýšení zaměstnatelnosti dlouhodobě evidovaných uchazečů o zaměstnání. Dílčími cíli jsou prevence nelegální práce, začleňování dlouhodobě evidovaných uchazečů o zaměstnání se sociálním znevýhodněním na volný trh práce, podpora cílové skupiny komplexním poradenstvím a posilováním motivace ke změně a v neposlední řadě podpora vzniku pracovních míst.

Základním monitorovacím indikátorem projektu je počet osob, které projdou komplexním poradenstvím. Následně je jim pak dostupná individuální pomoc referentů projektů při hledání vhodného pracovního místa. Cílovými skupinami jsou uchazeči o zaměstnání, kteří jsou dlouhodobě nezaměstnaní, uchazeči o zaměstnání dlouhodobě nezaměstnaní pobírající dávky hmotné nouze nebo nad 50 let věku, uchazeči o zaměstnání s opakovanými evidencemi na ÚP ČR, uchazeči o zaměstnání mající základní vzdělání anebo je omezuje při vstupu na trh práce kumulace znevýhodnění.

Projekt Podpora zaměstnanosti dlouhodobě evidovaných uchazečů o zaměstnání je realizován od 1. 1. 2019. Komplexní formou poradenství zajišťovanou ÚP ČR prošlo v rámci Krajské pobočky v Pardubicích v roce 2020 zhruba 310 osob. Dále byly zajišťovány i externí vzdělávací aktivity. Externím poradenstvím bylo podpořeno celkem 5 uchazečů o zaměstnání (souhrnná podpora ve výši 15 171 Kč) a v rámci projektu byla uskutečněna také 1 rekvalifikace ve výši 7 824 Kč. Hlavní těžiště podpory v roce 2020 však spočívalo v podpořených pracovních místech v rámci VPP, kde bylo podpořeno 238 uchazečů o zaměstnání (souhrnná podpora ve výši 21 650 305 Kč) a na vyhrazených SÚPM (resp. na nástroji Práce na zkoušku), kde bylo podpořeno 28 uchazečů o zaměstnání (souhrnná podpora ve výši 1 940 815 Kč).



**Podpora odborného vzdělávání zaměstnanců II, reg. č.
CZ.03.1.52/0.0/0.0/15 021/0000053**

Hlavním cílem projektu je pomoci zaměstnavatelům v odborném vzdělávání stávajících i nově přijímaných zaměstnanců, stejně jako osobám samostatně výdělečně činným (dále jen „OSVČ“) tak, aby mohli pružně reagovat na měnící se situaci a podmínky na trhu. Projekt POVEZ II měl být původně realizován v období od 1. 12. 2015 do 30. 11. 2020. Na konci října roku 2019 došlo k podpisu právního aktu, jímž byl projekt prodloužen do 31. 12. 2022. Jedná se o národní individuální projekt, který je realizován prostřednictvím kolových výzev. V roce 2020 dále pokračovala 3. kolová výzva a připravovaly se podmínky v souvislosti se spuštěním 4. kolové výzvy, k čemuž zatím nedošlo z důvodu pokračování epidemiologické situace.

Projekt POVEZ II obecně umožňuje vybraným zaměstnavatelům a OSVČ získat finanční příspěvky na externí vzdělávání či rekvalifikaci svých zaměstnanců, mzdové náklady vzdělávaných zaměstnanců, a to po dobu jejich vzdělávání a mzdy interních lektorů, kteří zajišťují interní vzdělávání. V případě příspěvku na vzdělávací aktivity v režimu de minimis je požadováno 15% spolufinancování vzdělávací aktivity ze strany zaměstnavatele.

Alokace přímé podpory pro zaměstnavatele v rámci Krajské pobočky ÚP ČR v Pardubicích byla vyčíslena na rok 2020 na částku 15 138 888 Kč. Podpořeno, a tedy i vzděláno, bylo celkem 1131 zaměstnanců firem nebo OSVČ.

1. Analýza vývoje finančních prostředků vynaložených na projekt POVEZ II v roce 2020

Měsíc 2020	Čerpání celkem
Leden	1 554 643 Kč
Únor	2 070 786 Kč
Březen	743 183 Kč
Duben	1 199 168 Kč
Květen	806 321 Kč
Červen	280 835 Kč
Červenec	1 633 165 Kč
Srpen	1 191 352 Kč
Září	1 227 658 Kč
Říjen	1 807 543 Kč
Listopad	1 565 393 Kč
Prosinec	1 058 841 Kč



6.4 Vyhodnocení cílů APZ stanovených na rok 2020

Základním cílem APZ, který si Krajská pobočka ÚP ČR v Pardubicích stanovila, bylo pro rok 2020 udržovat co nejnižší podíl nezaměstnaných osob na trhu práce a poskytovat všem partnerům na trhu práce co možná nejkvalitnější služby zaměstnanosti.

V roce 2020 byla však situace na trhu práce poměrně odlišná od přechodných let a vlivem pandemie nemoci COVID – 19 se již nepodařilo podíl nezaměstnaných osob nadále snižovat. Naopak v důsledku některých usnesení vlády ČR, opatření Ministerstva zdravotnictví a také celkového ekonomického útlumu v některých odvětvích, došlo v průběhu roku 2020 k postupnému mírnému navyšování podílu nezaměstnaných osob.

Krajská pobočka ÚP ČR v Pardubicích se snažila, v rámci Cíleného programu zaměstnanosti Antivirus, v maximální možné míře přispívat ke zmírnění negativních dopadů pandemie. Díky kompenzacím nákladů mezd nedošlo k překotnému snižování počtu zaměstnanců ve firmách, a tedy i ke zvýšení podílu nezaměstnaných osob. Celkově bylo na tuto pomoc v Pardubickém kraji v roce 2020 vydáno více než 724 mil. Kč. I v nelehké situaci roku 2020 se snažila Krajská pobočka ÚP ČR v Pardubicích nabízet maximální servis a poskytnout svým partnerům profesionální služby

Dalším ze svých stanovených cílů, které si Krajská pobočka ÚP ČR v Pardubicích vytkla, bylo maximální využívání finančních prostředků z projektů realizovaných ÚP ČR, které jsou spolufinancované z Evropského sociálního fondu a státního rozpočtu ČR. V porovnání s rokem 2019 se v roce 2020 významně zvýšilo využití financí z Evropského sociálního fondu.

V rámci APZ v roce 2020 byli prioritně řešeni uchazeči o zaměstnání vedení v evidenci ÚP ČR déle než 12 měsíců, ohrožení dlouhodobou nezaměstnaností, znevýhodnění na trhu práce, v hmotné nouzi, uchazeči o zaměstnání, jejichž evidence bezprostředně navazuje na výkon trestu odnětí svobody a uchazeči o zaměstnání, kterým je potřeba věnovat zvýšenou péči z jiného vážného důvodu bránícího vstupu na volný trh práce. U všech příspěvků bylo postupováno ve smyslu pravidel 3E (efektivita, účelnost, hospodárnost).

Poslední cíl týkající se maximálního využívání poradenství, rekvalifikací a celoživotního vzdělávání u klientů se v roce 2020 velmi obtížně realizoval, jelikož po určitou část roku probíhala významná omezení, vztahující se na přímý osobní kontakt mezi lidmi a vládní opatření zamezovala pořádání vzdělávacích akcí. Pozitivem se stal na celé situaci důležitý transfer těchto aktivit do on-line podoby a nabývání zkušeností s jejich on-line podobou, která může v budoucnu v případě potřeby sloužit jako alternativa aktivit bez nutností přímého osobního kontaktu.



7 Cíle APZ pro rok 2021

Cílem Krajské pobočky ÚP ČR v Pardubicích je i **pro rok 2021 udržovat co nejnižší podíl nezaměstnaných osob na trhu práce a poskytovat všem partnerům na trhu práce co možná nejkvalitnější služby zaměstnanosti**. I nadále bude preferován individuální přístup k řešení situace uchazečů o zaměstnání a jejich umísťování na trhu práce ve spolupráci s ostatními klíčovými aktéry. Stejně tak individuální přístup k zaměstnavatelům a jejich potřebám. V souvislosti s epidemiologickou situací související s COVID – 19 Krajská pobočka v Pardubicích bude realizovat a realizuje i programy na udržení pracovních míst ohrožených zánikem a opatření vyplývajících z legislativních úprav a bude se i více podílet na podpoře a řešení situace zaměstnanců tak, aby neskončili v evidenci uchazečů o zaměstnání.

Krajská pobočka ÚP ČR v Pardubicích bude nadále pokračovat v nastaveném trendu **maximálního využívání finančních prostředků z projektů** realizovaných ÚP ČR, které jsou spolufinancované z Evropského sociálního fondu a státního rozpočtu ČR. Každý uchazeč o zaměstnání bude individuálně posouzen s ohledem na možnost uplatnění na trhu práce a zároveň využití nástrojů vhodného projektu. Pokud nebude možné podpořit uchazeče o zaměstnání z některého z projektů, bude uplatněna možnost podpory z národních zdrojů APZ. Z hlediska cíleného využívání finančních prostředků bude postupováno podle pravidla 3E (efektivita, účelnost, hospodárnost).

Prioritně budou řešeni uchazeči o zaměstnání vedení v evidenci ÚP ČR déle než 12 měsíců, ohrožení dlouhodobou nezaměstnaností, znevýhodnění na trhu práce, v hmotné nouzi, uchazeči o zaměstnání, jejichž evidence bezprostředně navazuje na výkon trestu odnětí svobody a uchazeči o zaměstnání, kterým je potřeba věnovat zvýšenou péči z jiného vážného důvodu bránícího jejich vstupu na volný trh práce. Zvýšená pozornost bude i věnována uchazečům, kteří přijdou nově o zaměstnání z oborů, které procházejí v současné době útlumem, s cílem co nejdříve je zase vrátit na trh práce.

S ohledem na tendence vývoje na trhu práce v ČR, které souvisí jednak s průmyslem 4.0, tak i novým stavem souvisejícím s dopady pandemie nemoci COVID-19, bude věnována maximální pozornost nástrojům, které mohou přispět k uplatnění uchazečů o zaměstnání na trhu práce. Důsledně budou využívány poradenské nástroje ve smyslu celoživotního vzdělávání. Rekvalifikace se budou soustřeďovat na perspektivní obory, ze kterých je možné jednak kvalitní pracovní uplatnění, ale také budou posilovat klíčové kompetence uchazečů o zaměstnání potřebné pro trh práce v blízké budoucnosti. Významným cílem bude také finanční podpora pracovních míst, která respektují právě nastupující nové formy zaměstnávání – zkrácené úvazky, sdílená pracovní místa, tzv. generační tandemy apod.

Očekáváme v souvislosti s epidemiologickou situací, že se v letošním roce rozšíří i online komunikace s klienty tam, kde to neohrozí kvalitu poskytovaných služeb. Na základě dalších nově získaných zkušeností je jisté, že se online způsob komunikace s úřadem práce, jak ze strany uchazečů o zaměstnání, tak ze strany ostatních aktérů trhu práce, bude nadále rozšiřovat.

Velkou pozornost bude Krajská pobočka v Pardubicích věnovat i dodržování zásad veřejné správy a další kultivaci komunikace s klienty a širokou veřejností.



8. Přílohy

Setřídění okresů k 31. 12. 2020 (z celorepublikové statistiky)

	PNO v %		meziměs. přírůst / úbytek nezam. v %		počet uchazečů na 1 VPM
1 Karviná	8,1	Jindřichův Hradec	24,6	Karviná	8,4
2 Bruntál	6,8	Prachatice	23,7	Ústí nad Labem	5,9
3 Ostrava-město	6,7	Chrudim	19,8	Sokolov	5,3
4 Most	6,6	Klatovy	17,3	Bruntál	4,8
5 Znojmo	6,4	Jeseník	16,8	Jeseník	4,7
6 Jeseník	6,4	Svitavy	16,8	Děčín	4,2
7 Chomutov	6,3	Břeclav	15,6	Most	3,6
8 Karlovy Vary	6,0	Třebíč	14,9	Blansko	3,5
9 Sokolov	6,0	Český Krumlov	14,5	Hodonín	3,5
10 Děčín	5,7	Znojmo	14,4	Prerov	3,5
11 Ústí nad Labem	5,6	Plzeň-jih	13,6	Znojmo	3,1
12 Hodonín	5,5	Tábor	13,5	Frydek-Místek	2,7
13 Louny	5,5	Strakonice	13,2	Ostrava-město	2,7
14 Brno-město	5,2	Žďár nad Sázavou	13,1	Šumperk	2,7
15 Český Krumlov	5,0	Rakovník	13,0	Opava	2,5
16 Přerov	4,9	Písek	13,0	Louny	2,5
17 Teplice	4,8	Jihlava	12,7	Karlovy Vary	2,5
18 Kladno	4,8	Vsetín	12,4	Břeclav	2,3
19 Příbram	4,7	Kutná Hora	12,2	Žďár nad Sázavou	2,2
20 Nymburk	4,6	Bruntál	12,2	Olomouc	2,1
21 Mělník	4,5	Tachov	12,2	Litoměřice	2,1
22 Liberec	4,3	Šumperk	11,8	Kroměříž	2,1
23 Kolín	4,3	Náchod	11,1	Třebíč	1,9
24 Šumperk	4,3	Hodonín	10,9	Jablonec nad Nisou	1,9
25 Semily	4,3	Litoměřice	10,1	Teplice	1,8
26 Cheb	4,2	Semily	9,4	Trutnov	1,8
27 Třebíč	4,2	Plzeň-sever	9,1	Nový Jičín	1,8
28 Břeclav	4,1	Uherské Hradiště	8,9	Česká Lípa	1,6
29 Jablonec nad Nisou	4,1	Příbram	8,8	Havlíčkův Brod	1,5
30 Náchod	4,0	Opava	8,6	Kladno	1,5
31 Vsetín	4,0	Kolín	8,5	Rakovník	1,5
32 Olomouc	3,8	Kroměříž	8,2	Prostějov	1,4
33 Tachov	3,8	Přerov	8,0	Náchod	1,4
34 Nový Jičín	3,8	Olomouc	7,9	Cheb	1,4
35 Litoměřice	3,7	Nový Jičín	7,7	Vsetín	1,3
36 Kutná Hora	3,7	Děčín	7,3	Strakonice	1,3
37 Beroun	3,6	Ústí nad Orlicí	7,3	Semily	1,3
38 Tábor	3,5	Hradec Králové	7,2	Jindřichův Hradec	1,1
39 Žďár nad Sázavou	3,5	Zlín	7,1	Uherské Hradiště	1,1
40 Frydek-Místek	3,5	Prostějov	6,8	Kolín	1,0
41 Praha	3,5	Jičín	6,8	Chomutov	1,0
42 Plzeň-sever	3,5	Pelhřimov	6,6	Jihlava	1,0
43 Domažlice	3,4	Mělník	6,5	Příbram	1,0
44 Rokycany	3,4	Trutnov	6,4	Vyškov	1,0
45 Plzeň-město	3,4	Rokycany	6,4	Liberec	0,9
46 Česká Lípa	3,4	Frydek-Místek	6,2	Zlín	0,9
47 Strakonice	3,4	Cheb	6,2	Hradec Králové	0,9
48 Trutnov	3,4	Vyškov	6,1	Chrudim	0,9
49 Jihlava	3,3	Sokolov	6,1	Brno-město	0,9
50 Hradec Králové	3,3	Havlíčkův Brod	6,1	Kutná Hora	0,9
51 Blansko	3,3	České Budějovice	6,1	České Budějovice	0,9
52 Brno-venkov	3,3	Pardubice	6,0	Svitavy	0,8
53 Klatovy	3,3	Česká Lípa	5,9	Plzeň-sever	0,8
54 Opava	3,3	Blansko	5,8	Brno-venkov	0,7
55 Rakovník	3,3	Domažlice	5,7	Mělník	0,7
56 Chrudim	3,2	Benešov	5,5	Tábor	0,7
57 Svitavy	3,2	Beroun	5,5	Jičín	0,7
58 Kroměříž	3,2	Karlovy Vary	5,5	Nymburk	0,7
59 Uherské Hradiště	3,0	Louny	5,4	Benešov	0,7
60 České Budějovice	3,0	Brno-venkov	4,8	Klatovy	0,7
61 Praha-západ	2,9	Chomutov	4,7	Ústí nad Orlicí	0,7
62 Vyškov	2,9	Plzeň-město	4,4	Písek	0,7
63 Havlíčkův Brod	2,9	Nymburk	4,3	Praha-západ	0,6
64 Prostějov	2,8	Rychnov nad Kněžnou	4,2	Plzeň-město	0,6
65 Zlín	2,8	Jablonec nad Nisou	3,8	Beroun	0,5
66 Pardubice	2,8	Praha-západ	3,4	Český Krumlov	0,5
67 Prachatice	2,8	Kladno	3,4	Prachatice	0,5
68 Jindřichův Hradec	2,7	Liberec	3,3	Rokycany	0,5
69 Ústí nad Orlicí	2,6	Ostrava-město	2,4	Rychnov nad Kněžnou	0,5
70 Plzeň-jih	2,6	Karviná	2,3	Domažlice	0,5
71 Písek	2,5	Most	2,2	Praha	0,4
72 Benešov	2,5	Ústí nad Labem	2,2	Pelhřimov	0,4
73 Jičín	2,3	Praha	2,0	Pardubice	0,3
74 Mladá Boleslav	2,2	Teplice	1,7	Tachov	0,3
75 Pelhřimov	2,1	Praha-východ	1,4	Plzeň-jih	0,2
76 Praha-východ	2,0	Brno-město	1,4	Mladá Boleslav	0,2
77 Rychnov nad Kněžnou	1,9	Mladá Boleslav	1,2	Praha-východ	0,1
Celkem ČR	4,0	Celkem ČR	6,4	Celkem ČR	0,9