



Úřad práce České republiky krajská pobočka v Pardubicích

Měsíční statistická zpráva *leden 2013*

Obsah:	Strana č.
Informace o nezaměstnanosti v Pardubickém kraji	2
1. Základní charakteristika vývoje nezaměstnanosti a VPM	4
2. Aktivní politika zaměstnanosti	5
3. Mapa Pardubického kraje	5
4. Grafy	6
5. Setřídění okresů	8
6. Mapování predikce trendů zaměstnanosti a potřeb zaměstnavatelů v kraji	9
7. Cizinci na trhu práce	11
8. Oznámení o hromadném propouštění	11
9. Nejčtenější profese	11

Zpracoval: Bc. Zdenka Šimková

https://portal.mpsv.cz/upcr/kp/pak/nezamestnanost_v_cislech/statistiky/rok_2014/pardubick_y_kraj/leden_2014

Informace o nezaměstnanosti v Pardubickém kraji

k 31. 1. 2014

V tomto měsíci celkový počet uchazečů o zaměstnání oproti minulému měsíci vzrostl o 8,5 % na 28 605, počet hlášených volných pracovních míst vzrostl o 1,8 % na 2 435 a podíl nezaměstnaných osob vzrostl na 8,1 %.

K 31. 1. 2014 evidoval Úřad práce ČR (ÚP ČR), Krajská pobočka v Pardubicích celkem 28 605 uchazečů o zaměstnání. Jejich počet byl o 2 234 vyšší než na konci předchozího měsíce, ve srovnání se stejným obdobím minulého roku je vyšší o 1 022 osob. Z tohoto počtu bylo 28 155 dosažitelných uchazečů o zaměstnání (z toho 28 141 ve věku 15 – 64 let). Bylo to o 2 200 více než na konci předchozího měsíce. Ve srovnání se stejným obdobím minulého roku byl jejich počet vyšší o 1 058.

V průběhu měsíce bylo nově zaevidováno 4 713 osob. Ve srovnání s minulým měsícem to bylo více o 1 216 osob a v porovnání se stejným obdobím předchozího roku více o 507 osob. Z evidence během měsíce odešlo celkem 2 479 uchazečů (ukončená evidence, vyřazení uchazeči). Bylo to o 1 312 osob více než v předchozím měsíci a o 592 osob více než ve stejném měsíci minulého roku.

Meziměsíční pokles nebyl zaznamenán v žádných okresech. Meziměsíční nárůst nezaměstnaných byl zaznamenán ve všech 4 okresech, největší v okrese Pardubice (9,8 %), nejmenší v okrese Ústí nad Orlicí (7,5 %).

Ke konci měsíce bylo evidováno na ÚP ČR, Krajské pobočce v Pardubicích 13 126 žen. Jejich podíl na celkovém počtu uchazečů činil 45,9 %. V evidenci bylo 3 379 osob se zdravotním postižením, což představovalo 11,8 % z celkového počtu nezaměstnaných.

Ke konci tohoto měsíce bylo evidováno 2 136 absolventů škol všech stupňů vzdělání a mladistvých, jejich počet vzrostl ve srovnání s předchozím měsícem o 37 osob a ve srovnání se stejným měsícem minulého roku byl vyšší o 124 osob. Na celkové nezaměstnanosti se podíleli 7,5 %.

Podporu v nezaměstnanosti pobíralo 8 492 uchazečů o zaměstnání, tj. 29,7 % všech uchazečů vedených v evidenci.

Podíl nezaměstnaných osob, tj. počet dosažitelných uchazečů o zaměstnání ve věku 15 - 64 let k obyvatelstvu stejného věku, vzrostl k 31.1.2014 na 8,1 %.

Podíl nezaměstnaných stejný nebo vyšší než krajský průměr vykázaly 2 okresy, nejvyšší byl v okresech Svitavy (10,1 %) a Chrudim (9,1 %). Nejnižší podíl nezaměstnaných byl zaznamenán v okresech Pardubice (6,7 %) a Ústí nad Orlicí (7,5 %).

Podíl nezaměstnaných žen vzrostl na 7,5 %, podíl nezaměstnaných mužů vzrostl na 8,6 %.

Kraj evidoval k 31.1.2014 celkem 2 435 volných pracovních míst. Jejich počet byl o 42 vyšší, než v předchozím měsíci a o 679 vyšší než ve stejném měsíci minulého roku. Na jedno volné pracovní místo připadalo v průměru 11,7 uchazeče, z toho nejvíce v okresech Svitavy (25,5) a Chrudim (17,5). Z celkového počtu nahlášených volných míst bylo 272 vhodných pro osoby se zdravotním postižením (OZP), na jedno volné pracovní místo připadalo 12,4 OZP. Volných pracovních míst pro absolventy a mladistvé bylo registrováno 793.

V rámci aktivní politiky zaměstnanosti (APZ) bylo od počátku roku 2014 prostřednictvím příspěvků APZ podpořeno 109 uchazečů, do rekvalifikačních kurzů bylo zařazeno 15 uchazečů.

Informace o vývoji nezaměstnanosti v ČR v elektronické formě jsou zveřejněny na internetové adrese <http://portal.mpsv.cz/sz/stat>.

1. Základní charakteristika vývoje nezaměstnanosti a volných pracovních míst v Pardubickém kraji

Tabulka č. 1 - Vývoj nezaměstnanosti

ukazatel (celkový počet)		stav k		
		31.1.2013	31.12.2013	31.1.2014
evidovaní uchazeči o zaměstnání		27 583	26 371	28 605
- z toho	ženy	12 371	12 674	13 126
	absolventi a mladiství	2 046	2 099	2 136
	uchazeči se zdravotním postižením	3 461	3 398	3 379
uchazeči s nárokem na Pvn		7 537	5 839	8 492
podíl nezaměstnaných osob v % ¹⁾		7,7	7,4	8,1
volná pracovní místa		1 756	2 393	2 435
počet uchazečů na 1 volné pracovní místo		15,7	11,0	11,7

1) od ledna 2013 nový ukazatel registrované nezaměstnanosti (zpětně dopočítán až do ledna 2005, zveřejňován již ve IV. čtvrtletí 2012)

Tabulka č. 2 - Tok nezaměstnanosti

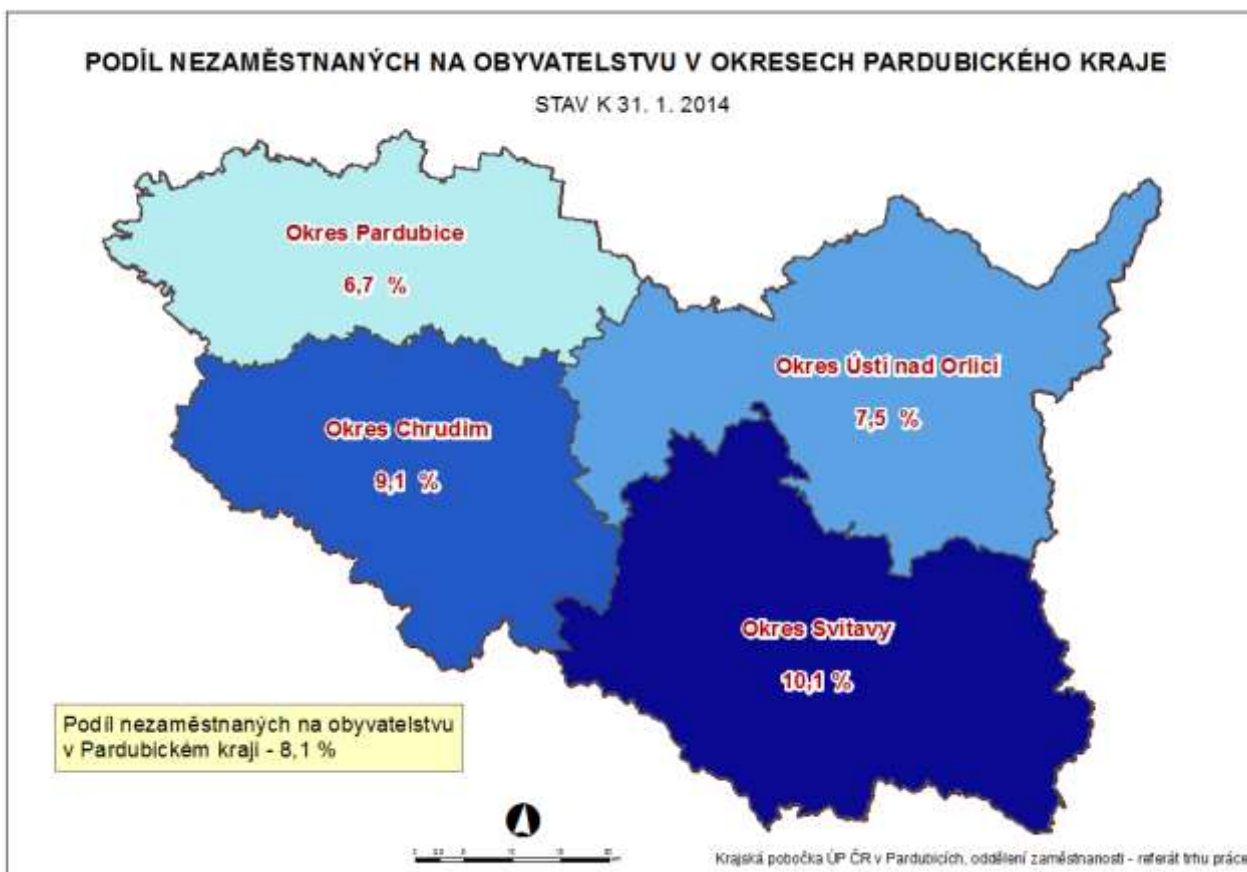
ukazatel (celkový počet)	stav k		
	31.1.2013	31.12.2013	31.1.2014
nově evidovaní uchazeči o zaměstnání - ve sled. měsíci	4 206	3 497	4 713
uchazeči s ukonč. evidencí a vyřazení - ve sled. měsíci	1 887	1 167	2 479
- z toho umístění celkem	1 285	554	1 564
- z toho umístění úřadem práce	60	63	87

2. Aktivní politika zaměstnanosti v Pardubickém kraji

Tabulka č. 3 – Uchazeči o zaměstnání podpoření v rámci vybraných nástrojů APZ a rekvalifikace uchazečů a zájemců o zaměstnání

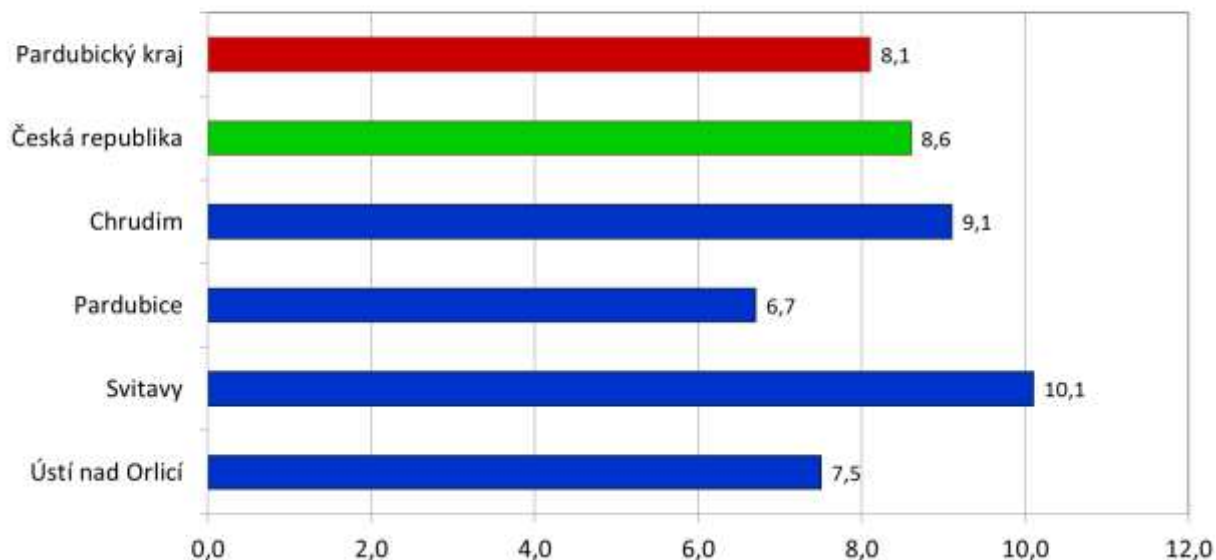
ukazatel (celkový počet)	stav k		stav od počátku roku k	
	31.1.2013	31.1.2014	31.1.2013	31.1.2014
uchazeči podpoření v rámci APZ				
veřejně prospěšné práce (VPP)	216	361	12	4
ESF - VPP ¹⁾	119	446	2	1
společensky účelná pracovní místa (SÚPM)	5	149	0	1
ESF - SÚPM ¹⁾	148	411	31	72
SÚPM - samostatně výdělečná činnost (SVČ)	226	121	4	4
chráněná pracovní místa - SVČ osob se ZP	5	2	0	0
projekty ESF OP LZZ – cílené programy	14	80	3	2
rekvalifikace uchazečů a zájemců o zaměstnání				
uchazeči a zájemci zařazení do rekvalifikací včetně ESF	51	14	56	6
uchazeči a zájemci, kteří zahájili zvolenou rekvalifikaci včetně ESF	26	35	9	15

1) spolufinancováno převážně z Evropského sociálního fondu

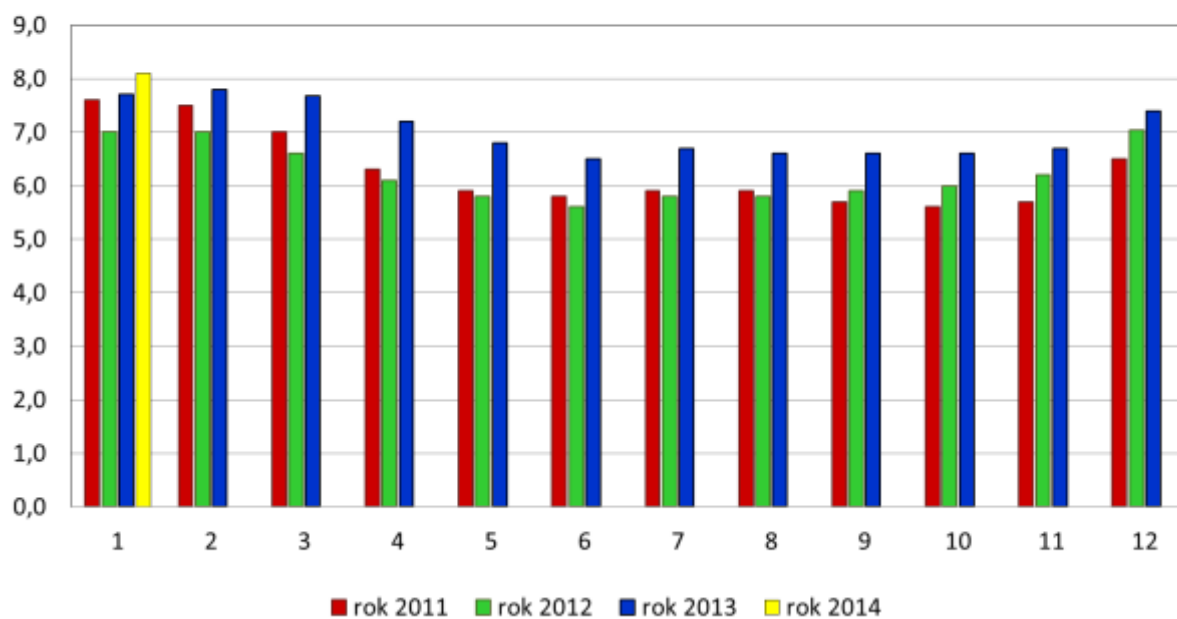
3. MAPA Pardubického kraje

4. GRAFY

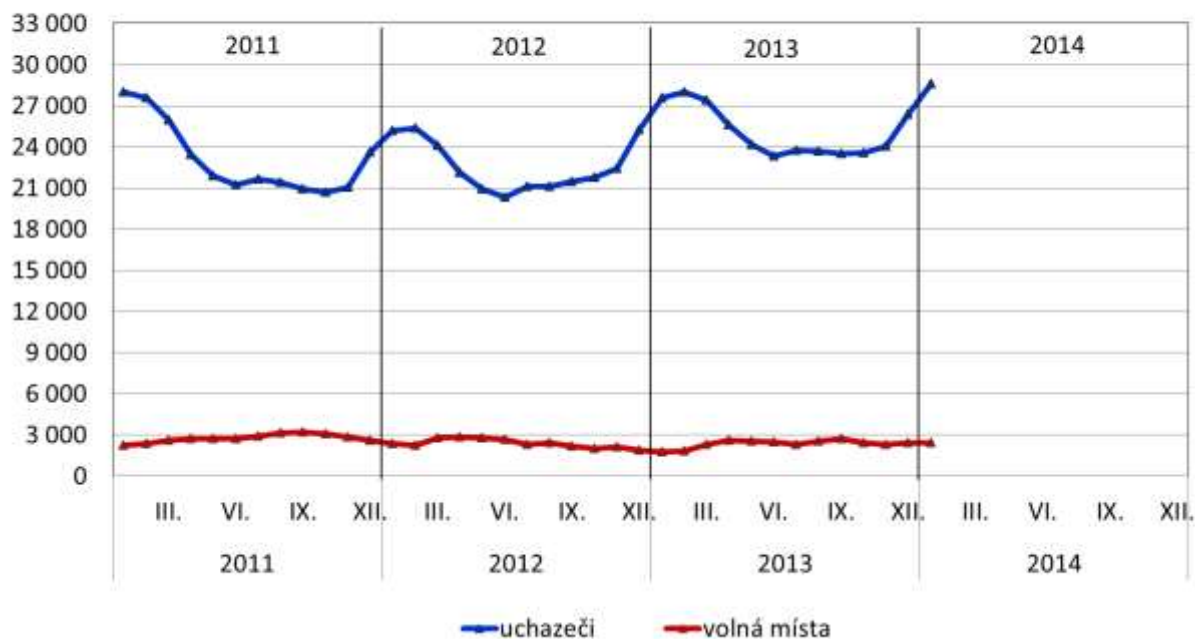
**Podíl nezaměstnaných osob v okresech
Pardubického kraje a v ČR k 31. 1. 2014 (%)**



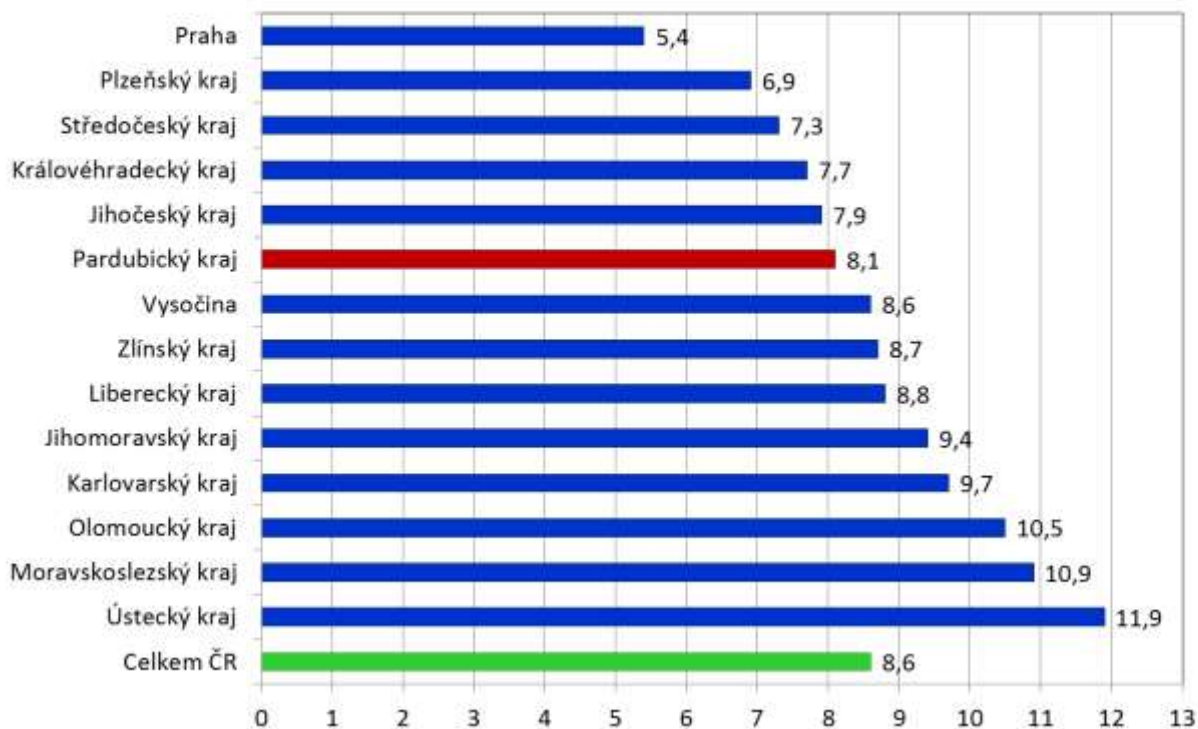
**Vývoj podílu nezaměstnaných v Pardubickém kraji
v letech 2011 - 2014 (%)**



Vývoj počtu uchazečů a volných pracovních míst v Pardubickém kraji v letech 2011 - 2014



Podíl nezaměstnaných osob v jednotlivých krajích ČR k 31. 1. 2014 (%)



5. Setřídění okresů k 31. 1. 2014 (z celorepublikové statistiky)

SETŘÍDĚNÍ OKRESŮ k 31. lednu 2014

	podíl nezam. v %		meziměs. přírůst./ úbytek nezam. v %		počet uchazečů na 1 VPM
1 Bruntál	15,2	Jeseník	23,0	Jeseník	85,5
2 Jeseník	14,6	České Budějovice	14,4	Bruntál	70,1
3 Most	14,0	Prachatice	14,3	Karviná	65,7
4 Ústí nad Labem	13,0	Písek	12,1	Přerov	52,4
5 Karviná	12,8	Znojmo	12,0	Třebíč	51,3
6 Znojmo	12,8	Jindřichův Hradec	11,5	Znojmo	48,8
7 Hodonín	12,3	Český Krumlov	11,5	Hodonín	47,9
8 Chomutov	12,3	Domažlice	10,6	Děčín	47,0
9 Děčín	12,0	Kutná Hora	10,1	Chomutov	46,6
10 Ostrava-město	12,0	Klatovy	9,9	Rakovník	44,0
11 Louny	11,4	Pardubice	9,8	Kladno	43,3
12 Přerov	11,3	Benešov	9,1	Ústí nad Labem	40,8
13 Sokolov	11,2	Jihlava	9,0	Šumperk	38,9
14 Třebíč	11,1	Pelhřimov	8,9	Kolín	36,9
15 Šumperk	10,9	Cheb	8,4	Karlovy Vary	35,8
16 Český Krumlov	10,8	Jičín	8,4	Litoměřice	33,7
17 Teplice	10,5	Svitavy	8,3	Olomouc	32,8
18 Litoměřice	10,4	Chrudim	8,2	Havlíčkův Brod	32,4
19 Svitavy	10,1	Plzeň-sever	8,0	Ostrava-město	30,6
20 Příbram	10,1	Tábor	7,7	Opava	30,2
21 Vsetín	10,0	Ústí nad Orlicí	7,5	Žďár nad Sázavou	29,9
22 Kolín	10,0	Plzeň-město	7,2	Vsetín	28,9
23 Olomouc	9,9	Hradec Králové	7,1	Strakonice	28,8
24 Kroměříž	9,8	Olomouc	6,9	Rychnov nad Kněžnou	28,2
25 Česká Lípa	9,7	Opava	6,8	Louny	27,3
26 Kutná Hora	9,7	Strakonice	6,8	Most	26,0
27 Břeclav	9,7	Děčín	6,6	Svitavy	25,5
28 Opava	9,6	Rakovník	6,5	Zlín	25,4
29 Karlovy Vary	9,6	Kladno	6,5	Kroměříž	24,3
30 Trutnov	9,2	Litoměřice	6,4	Sokolov	23,7
31 Chrudim	9,1	Česká Lípa	6,3	Tábor	23,1
32 Brno-město	9,0	Havlíčkův Brod	6,2	Jičín	23,0
33 Kladno	9,0	Kolín	6,1	Teplice	22,8
34 Tachov	8,9	Rychnov nad Kněžnou	6,1	Nový Jičín	22,2
35 Semily	8,9	Břeclav	6,1	Mělník	21,6
36 Liberec	8,9	Kroměříž	6,0	Břeclav	21,6
37 Žďár nad Sázavou	8,9	Beroun	6,0	Náchod	21,1
38 Strakonice	8,8	Bruntál	5,8	Brno-město	20,9
39 Prostějov	8,7	Třebíč	5,8	Vyškov	20,7
40 Nymburk	8,7	Mělník	5,7	Prostějov	20,6
41 Mělník	8,6	Plzeň-jih	5,6	Praha-západ	20,4
42 Tábor	8,6	Příbram	5,5	Česká Lípa	19,5
43 Rakovník	8,5	Žďár nad Sázavou	5,4	Jindřichův Hradec	19,4
44 Nový Jičín	8,4	Přerov	5,3	Jablonec nad Nisou	19,4
45 Cheb	8,3	Rokycany	5,2	Frydek-Místek	19,4
46 Jindřichův Hradec	8,2	Frydek-Místek	5,2	Brno-venkov	18,7
47 Uherské Hradiště	8,2	Liberec	5,0	Kutná Hora	18,5
48 Jihlava	8,0	Blansko	4,9	Uherské Hradiště	18,3
49 Klatovy	8,0	Vyškov	4,8	Příbram	18,3
50 Hradec Králové	8,0	Prostějov	4,7	Blansko	17,8
51 Blansko	8,0	Šumperk	4,5	Chrudim	17,5
52 Frydek-Místek	7,9	Uherské Hradiště	4,5	Jihlava	17,3
53 Havlíčkův Brod	7,8	Tachov	4,4	Praha-východ	16,7
54 Zlín	7,7	Mladá Boleslav	4,4	Semily	16,3
55 Jablonec nad Nisou	7,7	Praha	4,3	Český Krumlov	15,8
56 Vyškov	7,7	Hodonín	4,3	Pelhřimov	15,7
57 Ústí nad Orlicí	7,5	Zlín	4,2	Plzeň-jih	13,9
58 Písek	7,3	Nový Jičín	4,2	Hradec Králové	13,8
59 Beroun	7,2	Louny	3,8	Rokycany	12,8
60 Náchod	7,2	Karlovy Vary	3,6	Beroun	12,2
61 Brno-venkov	7,2	Vsetín	3,5	Trutnov	12,0
62 Domažlice	7,1	Ostrava-město	3,4	Tachov	11,8
63 Prachatice	7,0	Most	3,3	Plzeň-sever	11,7
64 Jičín	7,0	Brno-město	3,2	Ústí nad Orlicí	11,4
65 Pardubice	6,7	Náchod	3,2	Cheb	11,3
66 České Budějovice	6,6	Teplice	3,2	Klatovy	10,8
67 Plzeň-město	6,6	Chomutov	2,8	Prachatice	10,3
68 Plzeň-sever	6,6	Trutnov	2,7	Domažlice	10,1
69 Rychnov nad Kněžnou	6,3	Jablonec nad Nisou	2,6	České Budějovice	9,9
70 Benešov	6,2	Karviná	2,5	Benešov	9,7
71 Pelhřimov	6,1	Semily	2,4	Plzeň-město	8,6
72 Rokycany	5,8	Ústí nad Labem	1,7	Mladá Boleslav	8,6
73 Plzeň-jih	5,8	Praha-východ	1,5	Písek	7,4
74 Praha	5,4	Brno-venkov	1,3	Liberec	6,9
75 Mladá Boleslav	4,9	Nymburk	1,3	Pardubice	6,7
76 Praha-západ	4,4	Praha-západ	0,9	Nymburk	6,2
77 Praha-východ	3,6	Sokolov	0,8	Praha	6,2
Celkem ČR	8,6	Celkem ČR	5,4	Celkem ČR	17,3

6. Mapování predikce trendů zaměstnanosti a potřeb zaměstnavatelů v kraji

V Pardubickém kraji lze očekávat v nejbližších měsících velmi mírný nárůst zaměstnanosti (březen, duben) z důvodu rozbíhající se sezónních prací. S tím také souvisí struktura a počet volných míst hlášených zaměstnavateli v rámci působnosti KrP Pardubice. Počet volných míst v průběhu jarních měsíců mírně vzroste, v rámci těchto nových míst budou hrát větší roli volná místa ve stavebnictví, zemědělství, lesnictví a také místa vytvořená v rámci veřejně prospěšných prací, která jsou využívána zejména obcemi. Dočasně může naopak dojít k úbytku míst souvisejících s cestovním ruchem.

Aktuálně zaměstnavatelé prostřednictvím úřadu práce nejčastěji poptávají obchodní zástupce, prodavače v prodejnách, svářeče, seřizovače a obsluhu obráběcích strojů, řidiče nákladních automobilů atd.

Úřad práce monitoruje situaci u zaměstnavatelů v Pardubickém kraji a z tohoto sledování vyplývá očekávání stagnace či mírného růstu, a to jak v oblasti zakázek tak i zaměstnanosti.

Nové zaměstnance plánují přijmout zejména zaměstnavatelé vyrábějící komponenty pro automobilový průmysl (zámky do automobilů, plastové systémy atd.) a zaměstnavatelé, kteří propustili zaměstnance na zimní měsíce a na jaře je budou nabírat zpět.

Z tohoto hlediska také můžeme rozdělit jejich požadavky na nově přijímané zaměstnance:

- 1) Firmy, které budou opětovně přijímat stejné pracovníky, nejen nebudou zveřejňovat volná místa, ale také nebudou potřebovat pomoc úřadu práce s jejich výběrem či proškolením.
- 2) Zaměstnavatelé, vyrábějící komponenty pro automobilový průmysl, budou přijímat skutečně nové zaměstnance, a to jak dělnických, tak technických a ekonomických profesí a je předpoklad, že nové zaměstnance budou poptávat ve spolupráci s úřadem práce.
 - Požadavky na konkrétní dělnické profese (pracovník poloautomatické linky, manipulát, výrobní a montážní dělník, skladník, řidič vysokozdvížného vozíku), bude pravděpodobně možné uspokojit a volná místa obsadit uchazeči o zaměstnání, a to v rámci spolupráce jednotlivých oddělení úřadu práce.
 - Požadavky na specializovaná technická místa však mohou být takového druhu (specifické technické požadavky, výborná znalost cizích jazyků, dlouhodobá praxe), že se je vždy obsadit nepodaří.

Ačkoli zaměstnavatelé pokles zaměstnanosti většinou neočekávají, přesto vlivem hospodářské situace dochází u některých firem k výraznějšímu propouštění.

- 1) Hromadné propouštění v lednu oznámili dva zaměstnavatelé – firma zabývající se šitím airbagů a firma poskytující telekomunikační služby. Celkem toto hromadné propouštění postihne v Pardubickém kraji 119 osob.
- 2) Pracovní poměr dohodou skončili v lednu všichni zaměstnanci firmy zabývající se kovovýrobou (cca 45). Tato firma připravuje insolvenční řízení.

Celkem bylo v průběhu ledna 2014 uskutečněno u zaměstnavatelů 31 monitorovacích návštěv.

Z dlouhodobého hlediska můžeme uvažovat spíše o stagnaci či mírném nárůstu zaměstnanosti.

7. Cizinci na trhu práce k 31. 1. 2014

Tabulka č. 4 – Přehled počtu platných povolení a informačních karet

okres	povolení (třetí země)	informace EU/EHP Švýcarsko	informace (nepotřebují povolení)	celkem
Pardubice	582	4 926	963	6 471
Chrudim	353	642	243	1 238
Svitavy	241	508	122	871
Ústí nad Orlicí	99	1 442	471	2 012
Celkem za kraj	1 275	7 518	1 799	10 592

8. Nejčtenější profese v Pardubickém kraji k 31. 1. 2014

Tabulka č. 5 – Volná místa dle CZ-ISCO

CZ-ISCO	Název profese	Počet VM
8	Obsluha strojů a zařízení, montéři	143
4223	Operátoři telefonních panelů	134
5223	Prodáváci v prodejnách	113
5414	Pracovníci ostrahy a bezpečnostních agentur	110
8332	Řidiči nákladních automobilů, tahačů a speciálních vozidel	94
3322	Obchodní zástupci	82
7223	Seřizovači a obsluha obráběcích strojů	73
4222	Pracovníci v zákaznických kontaktních centrech	52
3115	Strojírenští technici	50
8211	Montážní dělníci mechanických zařízení	50
5120	Kuchaři (kromě šéfkuchařů), pomocní kuchaři	46
8142	Obsluha strojů na výrobu a zpracování výrobků z plastu	44
4110	Všeobecní administrativní pracovníci	42
5131	Čišníci a servírky	42
3339	Zprostředkovatelé služeb jinde neuvedení	35
7222	Nástrojaři a příbuzní pracovníci	35
8212	Montážní dělníci elektrických, energ. a elektron.zařízení	35
1221	Řídící pracovníci v oblasti obchodu, marketingu	31
7112	Zedníci, kamnáři, dlaždiči a montéři suchých staveb	27
2433	Specialisté v oblasti prodeje produktů a služeb	26
7522	Truhláři (kromě stavebních), pracovníci v příbuzných oborech	25
2412	Finanční a investiční poradci a příbuzní specialisté	24
9 . . .	Pomocní a nekvalifikovaní pracovníci celkem	286
Z toho:		
9112	Uklízeči a pomocníci v kancelářích, hotelích, průmyslových objektech	62
9313	Dělníci v oblasti výstavby budov	120
9329	Ostatní pomocní pracovníci ve výrobě	66