



Úřad práce České republiky
krajská pobočka v Pardubicích

Měsíční statistická zpráva únor 2014

Obsah:	Strana č.
Informace o nezaměstnanosti v Pardubickém kraji	2
1. Základní charakteristika vývoje nezaměstnanosti a VPM	4
2. Aktivní politika zaměstnanosti	5
3. Mapa Pardubického kraje	5
4. Grafy	6
5. Setřídění okresů	8
6. Mapování predikce trendů zaměstnanosti a potřeb zaměstnavatelů v kraji	9
7. Cizinci na trhu práce	11
8. Oznámení o hromadném propouštění	11
9. Nejčtenější profese	11

Zpracoval: Bc. Zdenka Šimková

https://portal.mpsv.cz/upcr/kp/pak/nezamestananost_v_cislech/statistiky/rok_2014/pardubicky_kraj/unor_2014

Informace o nezaměstnanosti v Pardubickém kraji

k 28. 2. 2014

V tomto měsíci celkový počet uchazečů o zaměstnání oproti minulému měsíci poklesl o 1,7 % na 28 129, počet hlášených volných pracovních míst vzrostl o 12,1 % na 2 729 a podíl nezaměstnaných osob poklesl na 7,9 %.

K 28. 2. 2014 evidoval Úřad práce ČR (ÚP ČR), Krajská pobočka v Pardubicích celkem 28 129 uchazečů o zaměstnání. Jejich počet byl o 476 nižší než na konci předchozího měsíce, ve srovnání se stejným obdobím minulého roku je vyšší o 151 osob. Z tohoto počtu bylo 27 630 dosažitelných uchazečů o zaměstnání ve věku 15 – 64 let. Bylo to o 511 méně než na konci předchozího měsíce. Ve srovnání se stejným obdobím minulého roku byl jejich počet vyšší o 127.

V průběhu měsíce bylo nově zaevidováno 2 049 osob. Ve srovnání s minulým měsícem to bylo méně o 2 664 osob a v porovnání se stejným obdobím předchozího roku více o 86 osob.

Z evidence během měsíce odešlo celkem 2 525 uchazečů (ukončená evidence, vyřazení uchazeči). Bylo to o 46 osob více než v předchozím měsíci a o 989 osob více než ve stejném měsíci minulého roku.

Meziměsíční nárůst nebyl zaznamenán v žádných okresech. Meziměsíční pokles nezaměstnaných byl zaznamenán ve všech 4 okresech, největší v okrese Pardubice (2,7 %), nejmenší v okrese Svitavy (0,7 %).

Ke konci měsíce bylo evidováno na ÚP ČR, Krajské pobočce v Pardubicích 12 945 žen. Jejich podíl na celkovém počtu uchazečů činil 46 %. V evidenci bylo 3 511 osob se zdravotním postižením, což představovalo 12,5 % z celkového počtu nezaměstnaných.

Ke konci tohoto měsíce bylo evidováno 2 174 absolventů škol všech stupňů vzdělání a mladistvých, jejich počet vzrostl ve srovnání s předchozím měsícem o 38 osob a ve srovnání se stejným měsícem minulého roku byl vyšší o 121 osob. Na celkové nezaměstnanosti se podíleli 7,7 %.

Podporu v nezaměstnanosti pobíralo 8 488 uchazečů o zaměstnání, tj. 30,2 % všech uchazečů vedených v evidenci.

Podíl nezaměstnaných osob, tj. počet dosažitelných uchazečů o zaměstnání ve věku 15 - 64 let k obyvatelstvu stejného věku, klesl k 28.2.2014 na 7,9 %.

Podíl nezaměstnaných stejný nebo vyšší než krajský průměr vykázaly 2 okresy, nejvyšší byl v okresech Svitavy (10,0 %) a Chrudim (8,9 %). Nejnižší podíl nezaměstnaných byl zaznamenán v okresech Pardubice (6,6 %) a Ústí nad Orlicí (7,4 %).

Podíl nezaměstnaných žen klesl na 7,4 %, podíl nezaměstnaných mužů klesl na 8,4 %.

Kraj evidoval k 28.2.2014 celkem 2 729 volných pracovních míst. Jejich počet byl o 294 vyšší, než v předchozím měsíci a o 926 vyšší než ve stejném měsíci minulého roku. Na jedno volné pracovní místo připadalo v průměru 10,3 uchazeče, z toho nejvíce v okresech Svitavy (27,1) a Chrudim (13,7). Z celkového počtu nahlášených volných míst bylo 297 vhodných pro osoby se zdravotním postižením (OZP), na jedno volné pracovní místo připadalo 11,8 OZP. Volných pracovních míst pro absolventy a mladistvé bylo registrováno 1 002.

V rámci aktivní politiky zaměstnanosti (APZ) bylo od počátku roku 2014 prostřednictvím příspěvků APZ podpořeno 187 uchazečů, do rekvalifikačních kurzů bylo zařazeno 172 uchazečů.

Informace o vývoji nezaměstnanosti v ČR v elektronické formě jsou zveřejněny na internetové adrese <http://portal.mpsv.cz/sz/stat>.

1. Základní charakteristika vývoje nezaměstnanosti a volných pracovních míst v Pardubickém kraji

Tabulka č. 1 - Vývoj nezaměstnanosti

ukazatel (celkový počet)		stav k		
		28.2.2013	31.1.2014	28.2.2014
evidovaní uchazeči o zaměstnání		27 978	28 605	28 129
- z toho	ženy	12 432	13 126	12 945
	absolventi a mladiství	2 053	2 136	2 174
	uchazeči se zdravotním postižením	3 449	3 379	3 511
uchazeči s nárokem na Pvn		8 248	8 492	8 488
podíl nezaměstnaných osob v % ¹⁾		7,8	8,1	7,9
volná pracovní místa		1 803	2 435	2 729
počet uchazečů na 1 volné pracovní místo		15,5	11,7	10,3

1) od ledna 2013 nový ukazatel registrované nezaměstnanosti (zpětně dopočítán až do ledna 2005, zveřejňován již ve IV. čtvrtletí 2012)

Tabulka č. 2 - Tok nezaměstnanosti

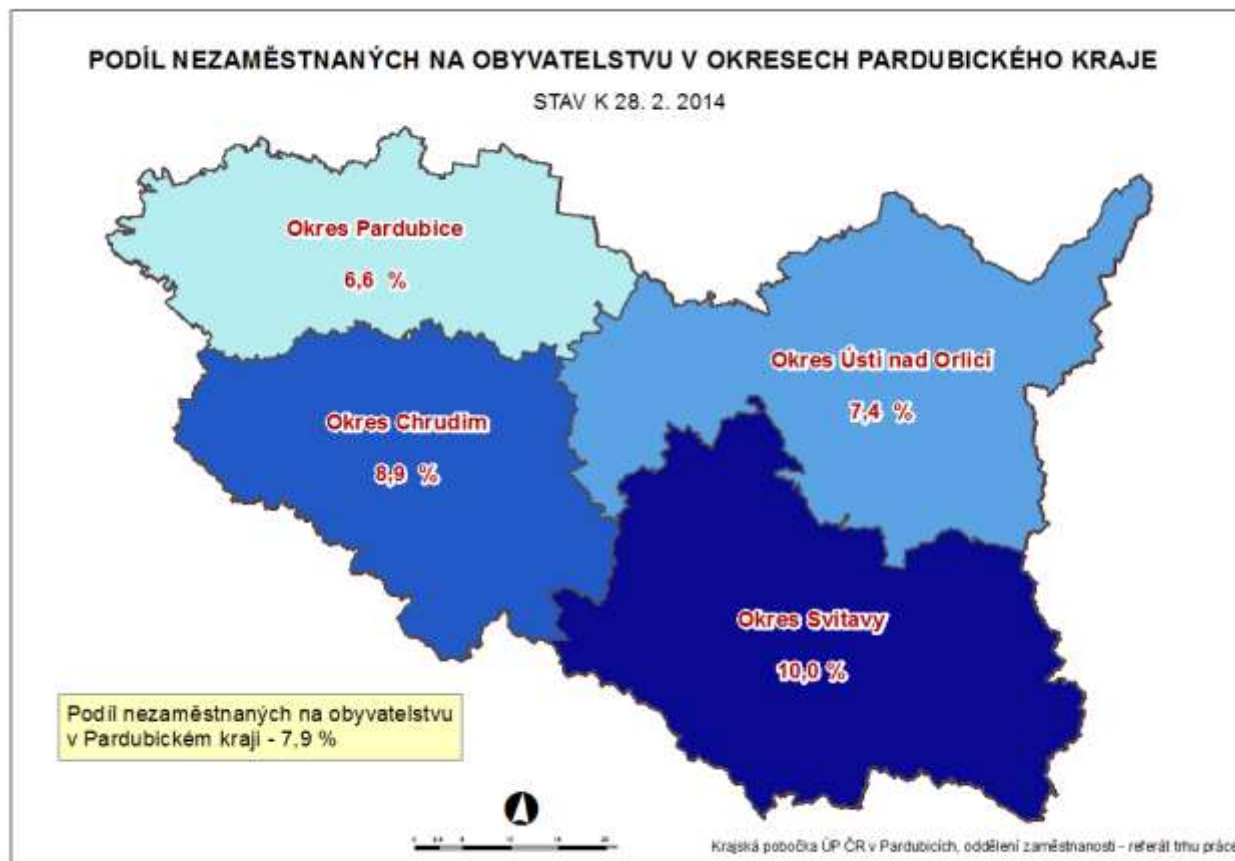
ukazatel (celkový počet)	stav k		
	28.2.2013	31.1.2014	28.2.2014
nově evidovaní uchazeči o zaměstnání - ve sled. měsíci	1 963	4 713	2 049
uchazeči s ukonč. evidencí a vyřazení - ve sled. měsíci	1 536	2 479	2 525
- z toho umístění celkem	818	1 564	1 642

2. Aktivní politika zaměstnanosti v Pardubickém kraji

Tabulka č. 3 – Uchazeči o zaměstnání podpoření v rámci vybraných nástrojů APZ a rekvalifikace uchazečů a zájemců o zaměstnání

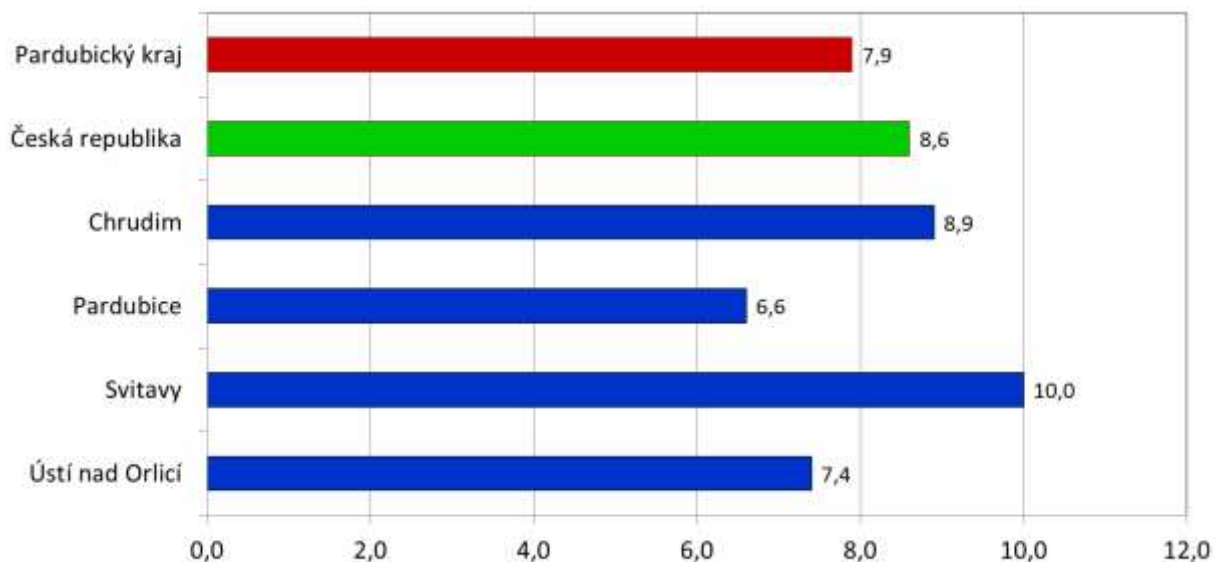
ukazatel (celkový počet)	stav k		stav od počátku roku k	
	28.2.2013	28.2.2014	28.2.2013	28.2.2014
uchazeči podpoření v rámci APZ				
veřejně prospěšné práce (VPP)	219	321	16	5
ESF - VPP ¹⁾	118	399	2	1
společensky účelná pracovní místa (SÚPM)	10	58	5	1
ESF - SÚPM ¹⁾	134	407	32	72
SÚPM - samostatně výdělečná činnost (SVČ)	218	119	4	4
chráněná pracovní místa - SVČ osob se ZP	4	2	0	0
projekty ESF OP LZZ – cílené programy	30	63	27	3
rekvalifikace uchazečů a zájemců o zaměstnání				
uchazeči a zájemci zařazení do rekvalifikací včetně ESF	98	102	179	113
uchazeči a zájemci, kteří zahájili zvolenou rekvalifikaci včetně ESF	28	50	26	59

1) spolufinancováno převážně z Evropského sociálního fondu

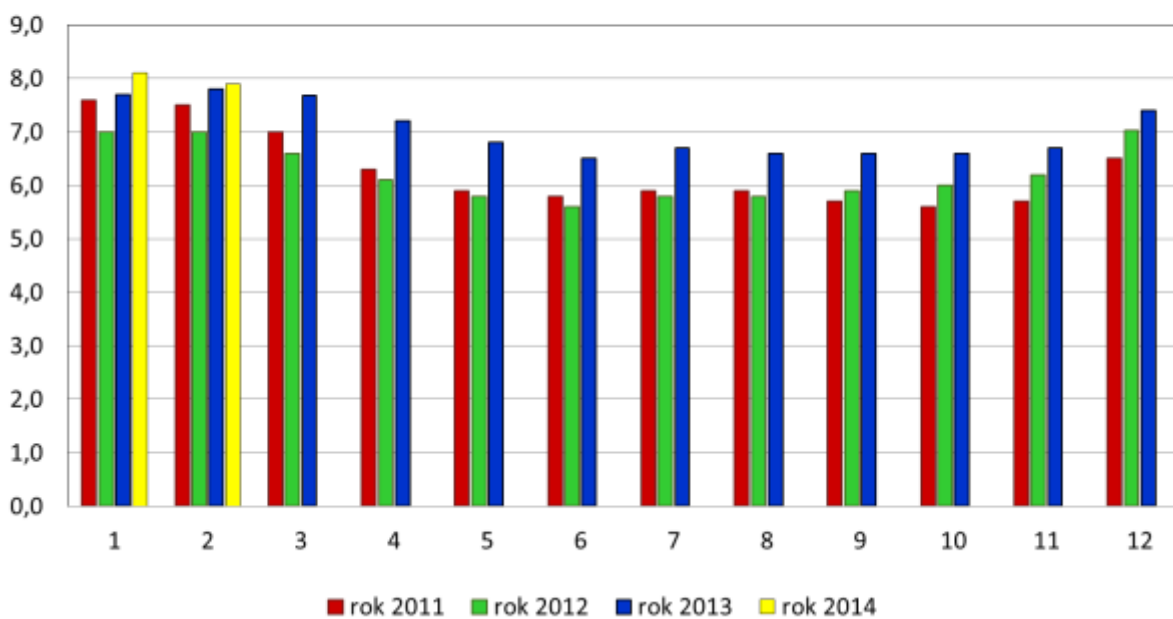
3. MAPA Pardubického kraje

4. GRAFY

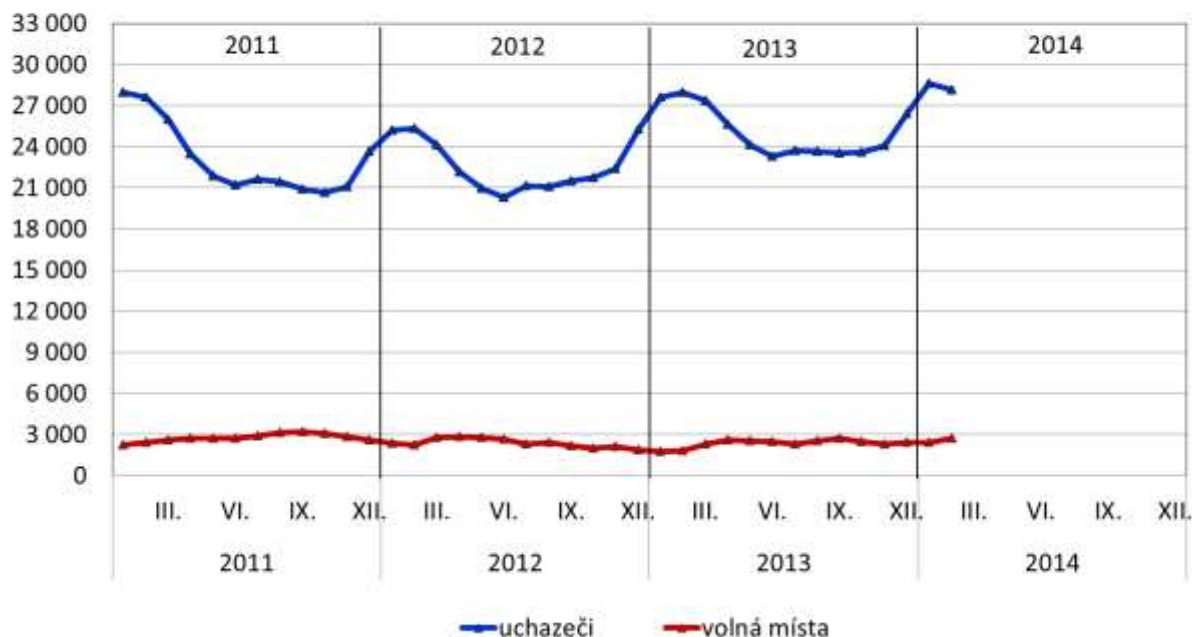
**Podíl nezaměstnaných osob v okresech
Pardubického kraje a v ČR k 28. 2. 2014 (%)**



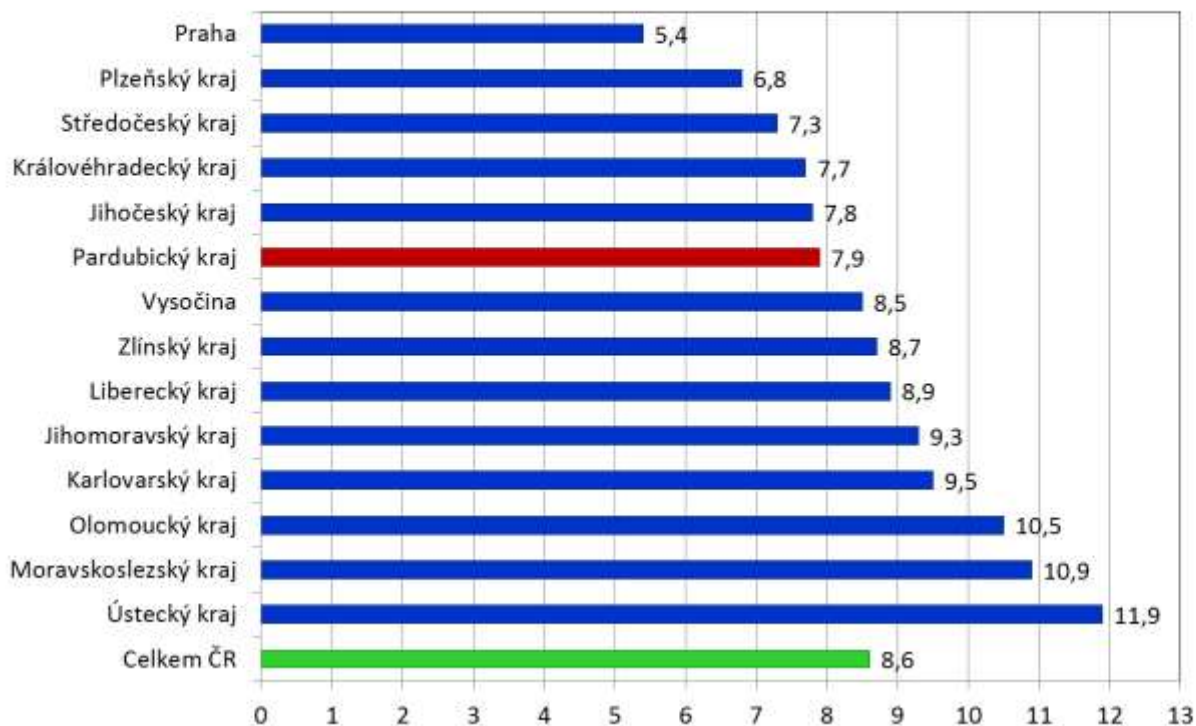
**Vývoj podílu nezaměstnaných v Pardubickém kraji
v letech 2011 - 2014 (%)**



Vývoj počtu uchazečů a volných pracovních míst v Pardubickém kraji v letech 2011 - 2014



Podíl nezaměstnaných osob v jednotlivých krajích ČR k 28. 2. 2014 (%)



5. Setřídění okresů k 28. 2. 2014 (z celorepublikové statistiky)

	podíl nezam. v %		meziměs. přrůst./ úbytek nezam. v %		počet uchazečů na 1 VPM
1 Bruntál	15,0	Praha-západ	4,2	Bruntál	65,7
2 Jeseník	14,5	Brno-venkov	2,5	Karviná	63,0
3 Most	13,9	Prostějov	2,0	Hodonín	45,7
4 Ústí nad Labem	13,2	Praha-východ	1,8	Třebíč	45,6
5 Karviná	13,0	Ústí nad Labem	1,7	Chomutov	45,0
6 Znojmo	12,6	Tábor	1,4	Kladno	44,9
7 Chomutov	12,2	Trutnov	1,4	Jeseník	40,9
8 Hodonín	12,2	Liberec	1,2	Znojmo	39,4
9 Ostrava-město	11,9	Mělník	1,2	Opava	39,3
10 Děčín	11,7	Nymburk	1,1	Litoměřice	36,8
11 Přerov	11,4	Přerov	0,8	Ústí nad Labem	36,1
12 Louny	11,2	Karviná	0,8	Šumperk	35,5
13 Sokolov	11,0	Příbram	0,5	Kolín	32,4
14 Třebíč	10,9	Ostrava-město	0,3	Děčín	30,1
15 Šumperk	10,7	Semily	0,3	Přerov	29,0
16 Teplice	10,6	Mladá Boleslav	0,3	Ostrava-město	28,9
17 Český Krumlov	10,6	Praha	0,1	Svitavy	27,1
18 Litoměřice	10,4	Frydek-Místek	0,1	Vsetín	26,9
19 Příbram	10,1	Olomouc	0,1	Louny	26,2
20 Svitavy	10,0	Benešov	0,0	Jindřichův Hradec	25,7
21 Kolín	9,9	Litoměřice	-0,1	Žďár nad Sázavou	24,7
22 Olomouc	9,9	Teplice	-0,1	Olomouc	24,3
23 Vsetín	9,9	Opava	-0,2	Sokolov	24,1
24 Kroměříž	9,7	Beroun	-0,2	Mělník	23,2
25 Česká Lípa	9,6	Písek	-0,4	Vyškov	23,0
26 Kutná Hora	9,6	Most	-0,5	Rychnov nad Kněžnou	22,6
27 Opava	9,5	Náchod	-0,5	Tábor	22,5
28 Karlovy Vary	9,5	Hradec Králové	-0,5	Brno-město	22,5
29 Trutnov	9,4	Kroměříž	-0,5	Strakonice	22,4
30 Břeclav	9,4	Znojmo	-0,6	Příbram	21,9
31 Liberec	9,0	Karlovy Vary	-0,6	Kroměříž	20,8
32 Semily	8,9	Prachatice	-0,7	Rakovník	20,1
33 Brno-město	8,9	Svitavy	-0,7	Břeclav	20,1
34 Chrudim	8,9	Zlín	-0,7	Zlín	19,6
35 Prostějov	8,9	Chomutov	-0,8	Most	19,1
36 Kladno	8,8	Plzeň-sever	-0,8	Havlíčkův Brod	18,9
37 Nymburk	8,7	Rokycany	-0,8	Teplice	18,7
38 Tachov	8,7	Brno-město	-0,8	Náchod	18,2
39 Mělník	8,7	Jičín	-0,9	Kutná Hora	18,1
40 Žďár nad Sázavou	8,7	Hodonín	-0,9	Jičín	17,9
41 Tábor	8,7	Kolín	-1,0	Blansko	17,9
42 Strakonice	8,5	Kutná Hora	-1,0	Jablonec nad Nisou	17,8
43 Rakovník	8,3	Jablonec nad Nisou	-1,1	Semily	17,6
44 Nový Jičín	8,3	Sokolov	-1,3	Karlovy Vary	17,4
45 Frydek-Místek	8,1	Ústí nad Orlicí	-1,3	Jihlava	17,1
46 Cheb	8,1	Kladno	-1,3	Frydek-Místek	16,7
47 Jindřichův Hradec	8,0	Vsetín	-1,3	Nový Jičín	16,3
48 Hradec Králové	8,0	Žďár nad Sázavou	-1,4	Uherské Hradiště	16,1
49 Uherské Hradiště	8,0	Jihlava	-1,4	Praha-západ	16,1
50 Jihlava	8,0	Jindřichův Hradec	-1,4	Prostějov	16,0
51 Blansko	7,8	Pelhřimov	-1,5	Brno-venkov	15,9
52 Jablonec nad Nisou	7,7	Rakovník	-1,7	Pelhřimov	15,9
53 Klatovy	7,7	Bruntál	-1,9	Český Krumlov	15,3
54 Havlíčkův Brod	7,7	Uherské Hradiště	-1,9	Hradec Králové	15,0
55 Zlín	7,7	Nový Jičín	-1,9	Tachov	15,0
56 Vyškov	7,4	Vyškov	-1,9	Česká Lípa	14,9
57 Ústí nad Orlicí	7,4	Chrudim	-1,9	Chrudim	13,7
58 Písek	7,4	Český Krumlov	-2,0	Plzeň-jih	13,6
59 Brno-venkov	7,4	Strakonice	-2,0	Písek	13,3
60 Beroun	7,2	Česká Lípa	-2,1	Plzeň-sever	13,0
61 Náchod	7,2	Havlíčkův Brod	-2,2	Beroun	12,8
62 Prachatice	7,0	Třebíč	-2,2	Rokycany	12,7
63 Jičín	6,9	Louny	-2,2	Praha-východ	12,7
64 Domažlice	6,9	České Budějovice	-2,2	Trutnov	11,6
65 Pardubice	6,6	Blansko	-2,3	Ústí nad Orlicí	10,8
66 Plzeň-sever	6,5	Plzeň-město	-2,3	Prachatice	10,5
67 České Budějovice	6,5	Jeseník	-2,3	Mladá Boleslav	10,2
68 Plzeň-město	6,5	Šumperk	-2,4	Benešov	9,7
69 Benešov	6,2	Tachov	-2,4	Domažlice	9,3
70 Pelhřimov	6,1	Děčín	-2,5	Klatovy	9,1
71 Rychnov nad Kněžnou	6,1	Rychnov nad Kněžnou	-2,6	České Budějovice	8,6
72 Rokycany	5,8	Břeclav	-2,6	Cheb	7,7
73 Plzeň-jih	5,6	Pardubice	-2,7	Liberec	7,4
74 Praha	5,4	Domažlice	-3,0	Plzeň-město	7,3
75 Mladá Boleslav	4,9	Klatovy	-3,0	Praha	7,0
76 Praha-západ	4,6	Plzeň-jih	-3,2	Pardubice	5,6
77 Praha-východ	3,7	Cheb	-3,7	Nymburk	4,6
Celkem ČR	8,6	Celkem ČR	-0,6	Celkem ČR	16,3

6. Mapování predikce trendů zaměstnanosti a potřeb zaměstnavatelů v kraji

V Pardubickém kraji lze očekávat v nejbližších měsících velmi mírný nárůst zaměstnanosti (březen, duben) z důvodu rozbíhajících se sezónních prací. S tím také souvisí struktura a počet volných míst hlášených zaměstnavateli v rámci působnosti KrP Pardubice. Počet volných míst v průběhu jarních měsíců mírně vzroste, v rámci těchto nových míst budou hrát větší roli volná místa ve stavebnictví, zemědělství, lesnictví a také místa vytvořená v rámci veřejně prospěšných prací, která jsou využívána zejména obcemi.

Aktuálně zaměstnavatelé prostřednictvím úřadu práce nejčastěji poptávají stavební dělníky (zejména okres Chrudim), prodavače v prodejnách, obchodní zástupce, pracovníky ostrahy a bezpečnostních agentur, řidiče nákladních automobilů, pracovníky v zákaznických kontaktních centrech, seřizovače a obsluhu obráběcích strojů, montážní dělníky atd. Jedná se o zaměstnavatele z odvětví obchodu a služeb (včetně pracovních agentur, které poptávají zaměstnance různých oborů), strojírenství, stavebnictví, elektrotechniky, výroby dopravních prostředků a zařízení, zemědělství.

Úřad práce monitoruje situaci u zaměstnavatelů v Pardubickém kraji a z tohoto sledování vyplývá očekávání stagnace či mírného růstu, a to jak v oblasti zakázek tak i zaměstnanosti. Z navštívených firem plánují přijmout v příštích měsících nové zaměstnance zejména zaměstnavatelé vyrábějící komponenty pro automobilový průmysl (výroba autorádií, plastové systémy atd.) a zaměstnavatelé, kteří propouštějí zaměstnance na zimní měsíce a na jaře je pravidelně nabírají zpět.

Z tohoto hlediska také můžeme rozdělit jejich požadavky na nově přijímané zaměstnance:

- 1) Firmy, které budou opětovně přijímat stejné pracovníky, nejen nebudou zveřejňovat volná místa, ale také nebudou potřebovat pomoc úřadu práce s jejich výběrem či proškolením.
- 2) Zaměstnavatelé, vyrábějící komponenty pro automobilový průmysl, budou přijímat skutečně nové zaměstnance, a to jak dělnických, tak technických a ekonomických profesí a je předpoklad, že nové zaměstnance budou poptávat ve spolupráci s úřadem práce.

- Požadavky na konkrétní dělnické profese (obsluha montážní linky, elektrotechnici), bude pravděpodobně možné uspokojit a volná místa obsadit uchazeči o zaměstnání, a to v rámci spolupráce jednotlivých oddělení úřadu práce.
- Požadavky na specializovaná technická místa však mohou být takového druhu (specifické technické požadavky, výborná znalost cizích jazyků, dlouhodobá praxe), že úřad práce nebude schopen vhodné kandidáty zajistit.

Ačkoli zaměstnavatelé pokles zaměstnanosti většinou neočekávají, přesto dochází u některých firem k výraznějšímu propouštění.

- 1) Hromadné propouštění v únoru oznámila firma zabývající tiskařskými službami. Celkem toto hromadné propouštění postihne v Pardubickém kraji 14 osob.
- 2) Firmy, které provozují rekreační areály zaměřené na zimní sporty, končí vlivem počasí zimní sezónu dříve a propouštějí zaměstnance.

Celkem bylo v průběhu února 2014 uskutečněno u zaměstnavatelů 58 monitorovacích návštěv.

Z dlouhodobého hlediska můžeme uvažovat spíše o stagnaci či mírném nárůstu zaměstnanosti.

7. Cizinci na trhu práce k 28. 2. 2014

Tabulka č. 4 – Přehled počtu platných povolení a informačních karet

okres	povolení (třetí země)	informace EU/EHP Švýcarsko	informace (nepotřebují povolení)	celkem
Pardubice	563	5 200	960	6 723
Chrudim	334	674	239	1 247
Svitavy	246	543	128	917
Ústí nad Orlicí	99	1 466	475	2 040
Celkem za kraj	1 242	7 883	1 802	10 927

8. Nejčetnější profese v Pardubickém kraji k 28. 2. 2014

Tabulka č. 5 – Volná místa dle CZ-ISCO

CZ-ISCO	Název profese	Počet VM
5223	Prodavači v prodejnách	119
3322	Obchodní zástupci	103
5414	Pracovníci ostrahy a bezpečnostních agentur	100
8332	Řidiči nákladních automobilů, tahačů a speciálních vozidel	85
4222	Pracovníci v zákaznických kontaktních centrech	84
7223	Seřizovači a obsluha obráběcích strojů	83
8212	Montážní dělníci elektrických, energ. a elektron.zařízení	75
4223	Operátoři telefonních panelů	63
3115	Strojírenští technici	61
5120	Kuchaři (kromě šéfkuchařů), pomocní kuchaři	59
2431	Specialisté v oblasti reklamy a marketingu, průzkumu trhu	55
7222	Nástrojaři a příbuzní pracovníci	51
8211	Montážní dělníci mechanických zařízení	49
5131	Čišníci a servírky	48
2412	Finanční a investiční poradci a příbuzní specialisté	46
7112	Zedníci, kamnáři, dlaždiči a montéři suchých staveb	46
3339	Zprostředkovatelé služeb jinde neuvedení	41
8219	Montážní dělníci ostatních výrobků	39
1221	Řídicí pracovníci v oblasti obchodu, marketingu	37
2433	Specialisté v oblasti prodeje produktů a služeb	29
4110	Všeobecní administrativní pracovníci	28
7212	Svářeči, řezači plamenem a páječi	26
7522	Truhláři (kromě stavebních), pracovníci v příbuzných oborech	25
5141	Kadeřníci	24
8142	Obsluha strojů na výrobu a zpracování výrobků z plastu	24
9 . . .	Pomocní a nekvalifikovaní pracovníci celkem	360
Z toho:		
9112	Uklízeči a pomocníci v kancelářích, hotelích, průmyslových objektech	56
9313	Dělníci v oblasti výstavby budov	128
9329	Ostatní pomocní pracovníci ve výrobě	109