



# Úřad práce České republiky krajská pobočka v Pardubicích

## Měsíční statistická zpráva únor 2016

Obsah:	Strana č.
Informace o nezaměstnanosti v Pardubickém kraji	2
1. Základní charakteristika vývoje nezaměstnanosti a VPM	4
2. Aktivní politika zaměstnanosti	5
3. Mapa Pardubického kraje	5
4. Grafy	6
5. Setřídění okresů	8
6. Struktura a vývoj nezaměstnanosti v jednotlivých okresech Pardubického kraje	9
7. Cizinci na trhu práce	12
8. Nejčtenější profese	12

**Zpracoval:** Bc. Zdenka Šimková

[https://portal.mpsv.cz/upcr/kp/pak/nezamestananost\\_v\\_cislech/statistiky/rok\\_2016/pardubicky\\_kraj/unor\\_2016](https://portal.mpsv.cz/upcr/kp/pak/nezamestananost_v_cislech/statistiky/rok_2016/pardubicky_kraj/unor_2016)

## **Informace o nezaměstnanosti v Pardubickém kraji**

**k 29. 2. 2016**

*V tomto měsíci celkový počet uchazečů o zaměstnání oproti minulému měsíci klesl o 1,4 % na 18 965, počet hlášených volných pracovních míst vzrostl o 15,6 % na 7 179 a podíl nezaměstnaných osob klesl na 5,4 %.*

K 29. 2. 2016 evidoval Úřad práce ČR (ÚP ČR), Krajská pobočka v Pardubicích celkem 18 965 uchazečů o zaměstnání. Jejich počet byl o 272 osob nižší než na konci předchozího měsíce, ve srovnání se stejným obdobím minulého roku je nižší o 3 556 osob. Z tohoto počtu bylo 18 418 dosažitelných uchazečů o zaměstnání ve věku 15 – 64 let. Bylo to o 289 méně než na konci předchozího měsíce. Ve srovnání se stejným obdobím minulého roku byl jejich počet nižší o 3 587 osob.

V průběhu měsíce bylo nově zaevidováno 1 912 osob. Ve srovnání s minulým měsícem to bylo méně o 1 517 osob a v porovnání se stejným obdobím předchozího roku méně o 7 osob.

Z evidence během měsíce odešlo celkem 2 184 uchazečů (ukončená evidence, vyřazení uchazeči). Bylo to o 83 osob méně než v předchozím měsíci a o 196 osob méně než ve stejném měsíci minulého roku.

Meziměsíční pokles počtu nezaměstnaných byl zaznamenán ve všech okresech, nejvyšší v okrese Svitavy (2,3 %) a Chrudim (1,8 %).

Ke konci měsíce února bylo evidováno na ÚP ČR, Krajské pobočce v Pardubicích 8 936 žen. Jejich podíl na celkovém počtu uchazečů činil 47,1 %. V evidenci bylo 3 029 osob se zdravotním postižením, což představovalo 16 % z celkového počtu nezaměstnaných.

Ke konci tohoto měsíce bylo evidováno 980 absolventů škol všech stupňů vzdělání a mladistvých, jejich počet klesl ve srovnání s předchozím měsícem o 4 osoby a ve srovnání se stejným měsícem minulého roku byl nižší o 322 osob. Na celkové nezaměstnanosti se podíleli 5,2 %.

Podporu v nezaměstnanosti pobíralo 6 783 uchazečů o zaměstnání, tj. 35,8 % všech uchazečů vedených v evidenci.

Podíl nezaměstnaných osob, tj. počet dosažitelných uchazečů o zaměstnání ve věku 15 - 64 let k obyvatelstvu stejného věku, klesl k 29. 2. 2016 na 5,4 %.

Podíl nezaměstnaných stejný nebo vyšší než krajský průměr vykázaly 2 okresy, nejvyšší byl v okrese Svitavy (7,1 %) a Chrudim (6,0 %). Nejnižší podíl nezaměstnaných byl zaznamenán v okresech Pardubice (4,4 %) a Ústí nad Orlicí (4,9 %).

Podíl nezaměstnaných žen zůstal na 5,2 %, podíl nezaměstnaných mužů klesl na 5,6 %.

Kraj evidoval k 29. 2. 2016 celkem 7 179 volných pracovních míst. Jejich počet byl o 970 vyšší než v předchozím měsíci a o 3 143 vyšší než ve stejném měsíci minulého roku. Na jedno volné pracovní místo připadalo v průměru 2,6 uchazeče, z toho nejvíce v okresech Svitavy (3,8) a Chrudim (3,6). Z celkového počtu nahlášených volných míst bylo 610 vhodných pro osoby se zdravotním postižením (OZP), na jedno volné pracovní místo připadalo 5 OZP. Volných pracovních míst pro absolventy a mladistvé bylo registrováno 2 180.

V rámci aktivní politiky zaměstnanosti (APZ) bylo od počátku roku 2016 prostřednictvím příspěvků APZ podpořeno 379 uchazečů, do rekvalifikačních kurzů bylo zařazeno 51 uchazečů.

Informace o vývoji nezaměstnanosti v ČR v elektronické formě jsou zveřejněny na internetové adrese <http://portal.mpsv.cz/sz/stat>.

**1. Základní charakteristika vývoje nezaměstnanosti a volných pracovních míst v Pardubickém kraji**

Tabulka č. 1 - Vývoj nezaměstnanosti

ukazatel (celkový počet)		stav k		
		28.2.2015	31.1.2016	<b>29.2.2016</b>
evidovaní uchazeči o zaměstnání		22 521	19 237	18 965
- z toho	ženy	10 632	9 040	8 936
	absolventi a mladiství	1 302	984	980
	uchazeči se zdravotním postižením	3 220	3 015	3 029
uchazeči s nárokem na PvN		7 077	6 965	6 783
podíl nezaměstnaných osob v %		6,4	5,5	5,4
volná pracovní místa		4 036	6 209	7 179
počet uchazečů na 1 volné pracovní místo		5,6	3,1	2,6

Volná místa, která byla v měsíci únoru prostřednictvím úřadu práce nabízena, tvořily nabídky práce zejména z odvětví obchod a služby, strojírenství, stavebnictví, elektrotechnika, doprava a skladování, zpracování plastů a potravinářský průmysl. Na jedno volné místo v průměru připadalo 2,6 uchazeče.

Tabulka č. 2 - Tok nezaměstnanosti

ukazatel (celkový počet)	stav k		
	28.2.2015	31.1.2016	<b>29.2.2016</b>
nově evidovaní uchazeči o zaměstnání - ve sled. měsíci	1 919	3 429	1 912
uchazeči s ukonč. evidencí a vyřazení - ve sled. měsíci	2 380	2 267	2 184
- z toho umístění celkem	1 620	1 637	1 474
- z toho umístění úřadem práce	169	320	174
nově nahlášená volná místa	1 358	1 848	2 002
zrušená a obsazená volná místa	1 107	1 807	1 032

Nejvyšší počet nově evidovaných uchazečů přišel z odvětví obchod a služby, vyšší počet uchazečů zde byl ale naopak v únoru zaměstnán. Také další odvětví, jako je strojírenství, elektrotechnika či zpracování plastů absorbovaly téměř dvojnásobně více uchazečů o zaměstnání, než jich z těchto odvětví přišlo. Odpovídá to i tomu, že se meziměsíčně mírně snížila nezaměstnanost (o 0,1 procentního bodu).

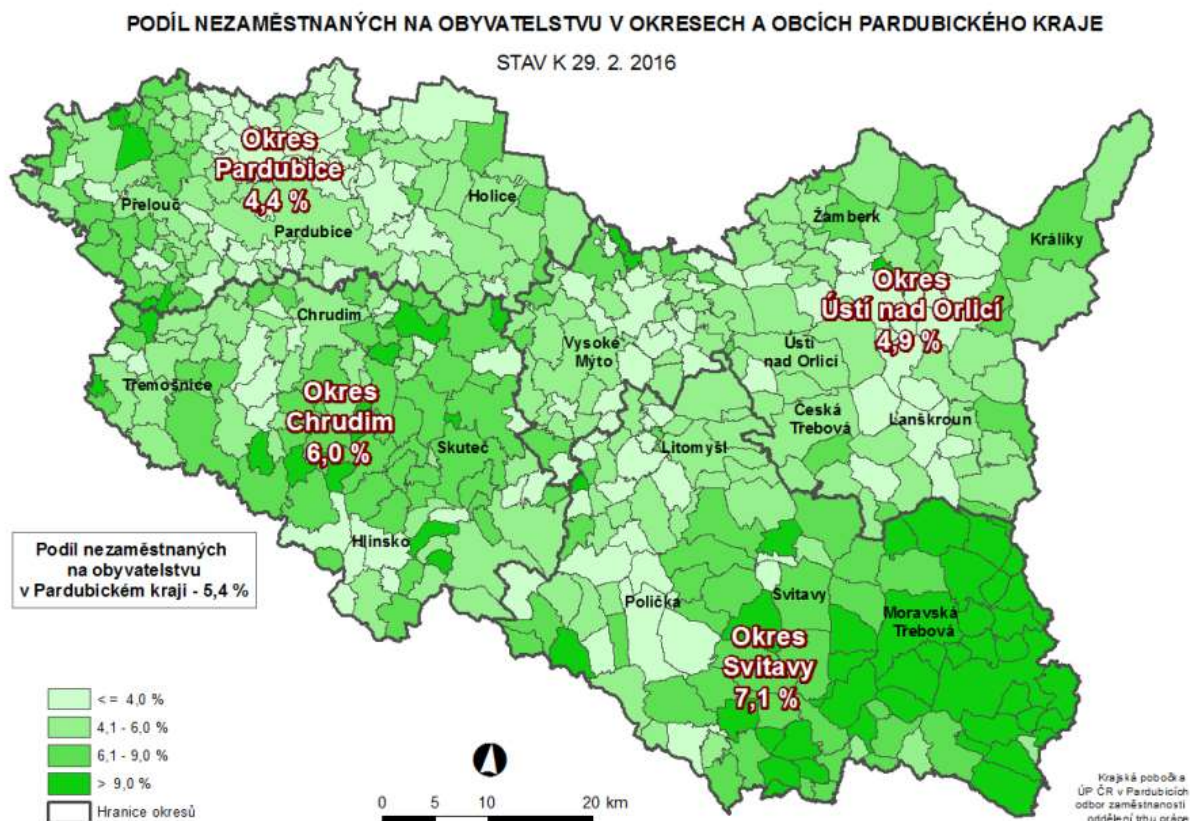
## 2. Aktivní politika zaměstnanosti v Pardubickém kraji

Tabulka č. 3 – Uchazeči o zaměstnání podpoření v rámci vybraných nástrojů APZ a rekvalifikace uchazečů a zájemců o zaměstnání

ukazatel (celkový počet)	stav k		stav od počátku roku k	
	28.2.2015	29.2.2016	28.2.2015	29.2.2016
<b>uchazeči podpoření v rámci APZ</b>				
veřejně prospěšné práce (VPP)	294	254	23	5
ESF - VPP <sup>1)</sup>	453	726	48	149
společensky účelná pracovní místa (SÚPM)	105	3	10	0
ESF - SÚPM <sup>1)</sup>	403	784	132	222
ESF – SÚPM Odborná praxe mladých do 30 let	83	0	32	1
SÚPM - samostatně výdělečná činnost (SVČ)	108	133	0	2
chráněná pracovní místa – zřízení (bez SVČ)	146	145	3	0
chráněná pracovní místa - SVČ osob se ZP	2	5	2	0
<b>rekvalifikace uchazečů a zájemců o zaměstnání</b>				
uchazeči a zájemci zařazení do rekvalifikací včetně ESF	117	16	147	25
uchazeči a zájemci, kteří zahájili zvolenou rekvalifikaci včetně ESF	47	17	78	26

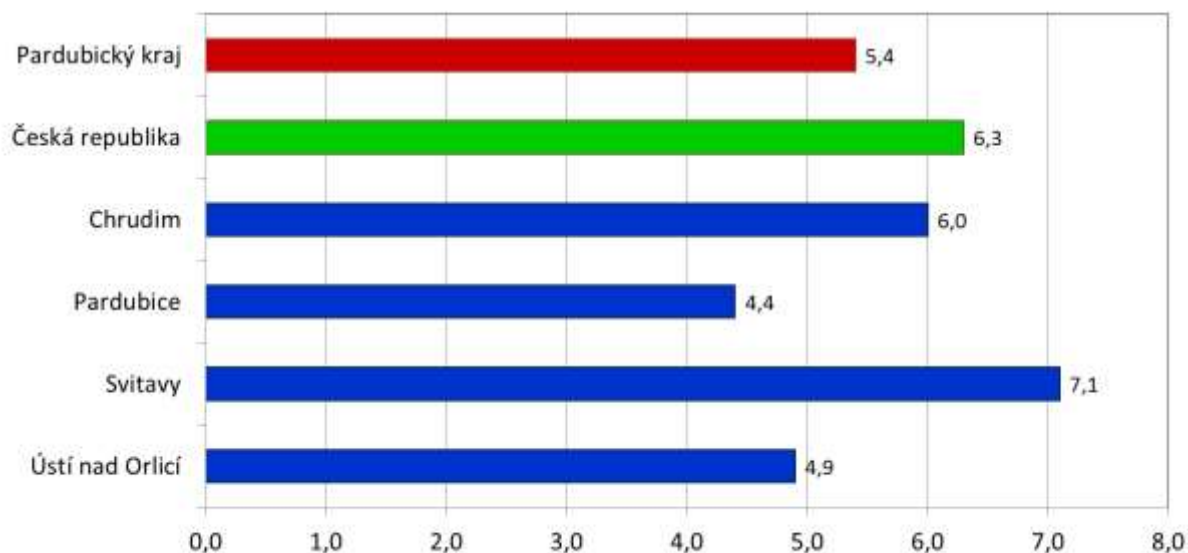
1) spolufinancováno převážně z Evropského sociálního fondu

## 3. MAPA Pardubického kraje

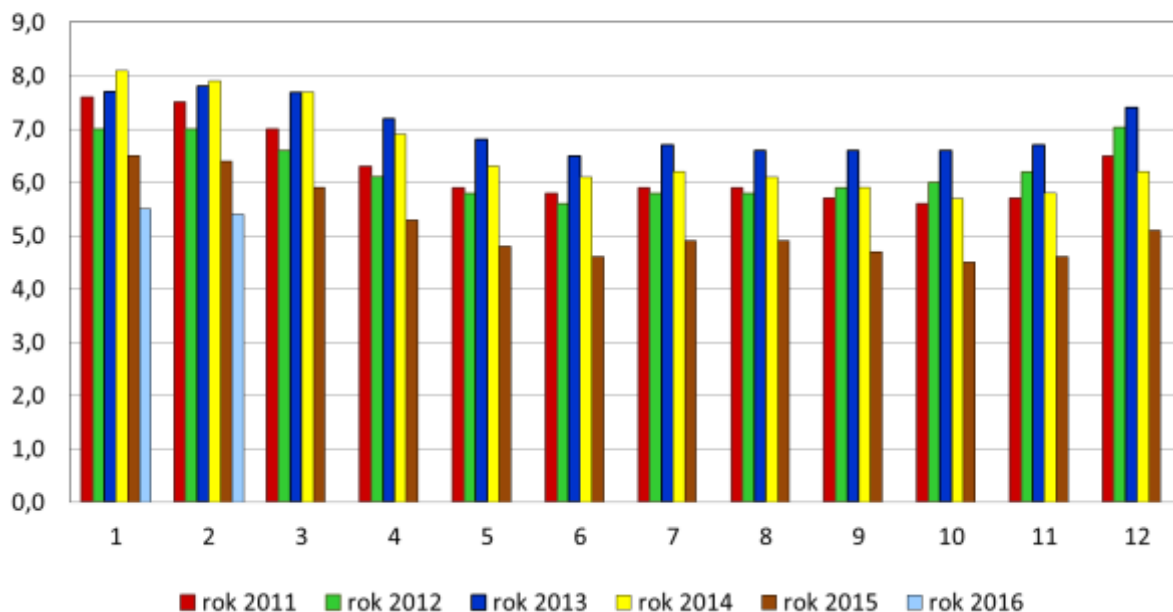


#### 4. GRAFY

**Podíl nezaměstnaných osob v okresech  
Pardubického kraje a v ČR k 29. 2. 2016 (%)**



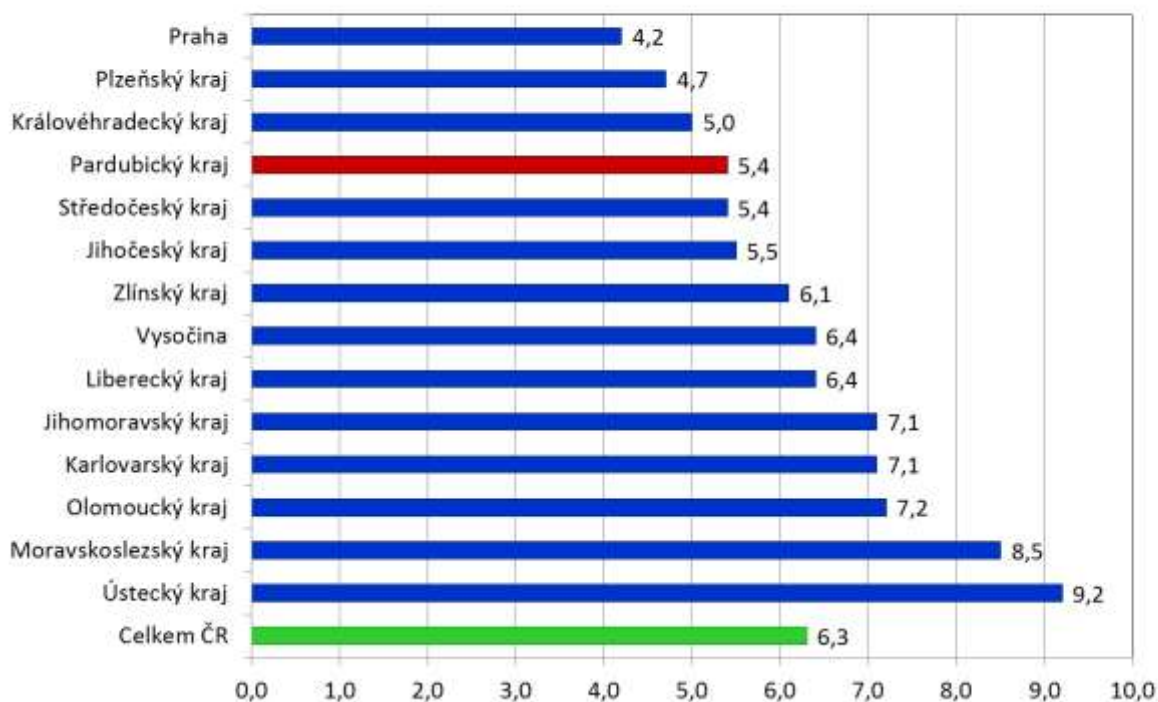
**Vývoj podílu nezaměstnaných v Pardubickém kraji  
v letech 2011 - 2016 (%)**



### Vývoj počtu uchazečů a volných pracovních míst v Pardubickém kraji v letech 2012 - 2016



### Podíl nezaměstnaných osob v jednotlivých krajích ČR k 29. 2. 2016 (%)





## 5. Setřídění okresů k 29. 2. 2016 (z celorepublikové statistiky)

	PNO v %		meziměs. přrůst./ úbytek nezam. v %		počet uchazečů na 1 VPM
1 Most	11,5	Teplice	2,7	Karviná	20,5
2 Bruntál	11,4	Most	1,5	Ústí nad Labem	15,0
3 Karviná	11,0	Chomutov	0,3	Chomutov	14,5
4 Ústí nad Labem	10,4	Louny	-0,1	Most	11,7
5 Ostrava-město	10,1	Blansko	-0,1	Bruntál	11,7
6 Jeseník	10,0	Český Krumlov	-0,2	Hodonín	11,1
7 Znojmo	10,0	<b>Pardubice</b>	<b>-0,5</b>	Znojmo	10,9
8 Chomutov	9,6	Kolín	-0,5	Jeseník	10,0
9 Hodonín	9,1	Brno-město	-0,6	Sokolov	9,2
10 Děčín	9,1	Hodonín	-0,6	Opava	7,3
11 Sokolov	8,8	Karviná	-0,7	Děčín	7,0
12 Třebíč	8,5	Kladno	-0,7	Žďár nad Sázavou	6,5
13 Louny	8,3	Praha	-0,7	Náchod	6,4
14 Přerov	8,3	Karlovy Vary	-0,8	Třebíč	6,4
15 Píbram	8,1	Děčín	-0,8	Kladno	6,4
16 Český Krumlov	8,0	Tábor	-0,8	Kroměříž	5,9
17 Teplice	7,8	Olomouc	-0,9	Vyškov	5,9
18 Litoměřice	7,7	Mělník	-0,9	Jablonec nad Nisou	5,8
19 Brno-město	7,6	Strakonice	-1,0	Ostrava-město	5,7
20 Kolín	7,4	Náchod	-1,0	Litoměřice	5,6
21 Kroměříž	7,3	Litoměřice	-1,1	Blansko	5,6
22 Olomouc	7,2	<b>Ústí nad Orlicí</b>	<b>-1,1</b>	Šumperk	5,8
23 Vsetín	7,2	Ústí nad Labem	-1,1	Louny	5,3
24 Karlovy Vary	7,2	Liberec	-1,1	Kutná Hora	5,1
25 Liberec	7,1	Kroměříž	-1,1	Jihlava	5,1
26 <b>Svitavy</b>	<b>7,1</b>	Ostrava-město	-1,1	Břeclav	5,0
27 Šumperk	7,0	Píbram	-1,2	Brno-město	5,0
28 Opava	7,0	Rakovník	-1,2	Tábor	5,0
29 Mělník	7,0	Beroun	-1,2	Frýdek-Místek	4,9
30 Kladno	6,9	Jablonec nad Nisou	-1,2	Teplice	4,9
31 Kutná Hora	6,8	Jihlava	-1,3	Píbram	4,8
32 Tábor	6,7	Šumperk	-1,3	Mělník	4,7
33 Semily	6,6	Přerov	-1,4	Jindřichův Hradec	4,7
34 Nymburk	6,6	Brno-venkov	-1,4	Strakonice	4,6
35 Břeclav	6,6	Jeseník	-1,4	Kolín	4,5
36 Žďár nad Sázavou	6,5	Znojmo	-1,4	Brno-venkov	4,5
37 Tachov	6,3	Uherské Hradiště	-1,6	Přerov	4,3
38 Strakonice	6,1	Žďár nad Sázavou	-1,6	Olomouc	4,2
39 <b>Chrudim</b>	<b>6,0</b>	Kutná Hora	-1,6	Havlíčkův Brod	4,1
40 Jihlava	5,9	České Budějovice	-1,7	Karlovy Vary	4,0
41 Havlíčkův Brod	5,9	Sokolov	-1,7	Hradec Králové	3,9
42 Rakovník	5,9	Frýdek-Místek	-1,7	Trutnov	3,8
43 Jablonec nad Nisou	5,8	Vsetín	-1,8	Vsetín	3,8
44 Hradec Králové	5,7	Třebíč	-1,8	<b>Svitavy</b>	<b>3,8</b>
45 Blansko	5,7	<b>Chrudim</b>	<b>-1,8</b>	Semily	3,7
46 Frýdek-Místek	5,6	Opava	-1,9	Benešov	3,7
47 Trutnov	5,6	Prostějov	-1,9	<b>Chrudim</b>	<b>3,6</b>
48 Česká Lípa	5,6	Zlín	-2,0	Jičín	3,5
49 Cheb	5,5	Semily	-2,0	Zlín	3,3
50 Uherské Hradiště	5,5	Pelhřimov	-2,0	Nymburk	3,2
51 Domažlice	5,4	Břeclav	-2,1	Liberec	3,2
52 Brno-venkov	5,3	Vyškov	-2,1	Český Krumlov	3,2
53 Náchod	5,2	Praha-východ	-2,2	Pelhřimov	3,0
54 Jindřichův Hradec	5,2	Hradec Králové	-2,2	Prostějov	3,0
55 Nový Jičín	5,1	Bruntál	-2,2	Praha-západ	2,9
56 Zlín	5,1	Svitavy	-2,3	Uherské Hradiště	2,9
57 Klatovy	5,1	<b>Tachov</b>	<b>-2,3</b>	<b>Ústí nad Orlicí</b>	<b>2,6</b>
58 Beroun	5,0	Nymburk	-2,3	Písek	2,6
59 Prostějov	4,9	Jindřichův Hradec	-2,3	Česká Lípa	2,6
60 <b>Ústí nad Orlicí</b>	<b>4,9</b>	Nový Jičín	-2,4	Rakovník	2,6
61 Vyškov	4,8	Prachatice	-2,6	Klatovy	2,5
62 Prachatice	4,8	Ptzeň-město	-2,6	Ptzeň-jih	2,5
63 Písek	4,8	Cheb	-2,6	České Budějovice	2,5
64 Ptzeň-sever	4,4	Havlíčkův Brod	-2,6	Nový Jičín	2,5
65 <b>Pardubice</b>	<b>4,4</b>	Ptzeň-jih	-2,7	Ptzeň-město	2,3
66 České Budějovice	4,3	Ptzeň-sever	-2,9	Cheb	2,3
67 Pelhřimov	4,3	Domažlice	-3,1	Praha	2,2
68 Ptzeň-město	4,2	Benešov	-3,1	Tachov	2,2
69 Ptzeň-jih	4,2	Mladá Boleslav	-3,3	Beroun	1,9
70 Praha	4,2	Jičín	-3,6	Ptzeň-sever	1,9
71 Jičín	4,1	Praha-západ	-3,6	Prachatice	1,9
72 Benešov	3,9	Klatovy	-3,7	Mladá Boleslav	1,8
73 Praha-západ	3,7	Trutnov	-3,8	Domažlice	1,8
74 Rokycany	3,6	Písek	-4,0	<b>Pardubice</b>	<b>1,8</b>
75 Mladá Boleslav	3,4	Česká Lípa	-4,2	Rokycany	1,7
76 Rychnov nad Kněžnou	2,8	Rokycany	-4,2	Rychnov nad Kněžnou	1,5
77 Praha-východ	2,6	Rychnov nad Kněžnou	-6,6	Praha-východ	1,2
Celkem ČR	6,3	Celkem ČR	-1,3	Celkem ČR	4,0



## 6. Struktura a vývoj nazaměstnanosti v jednotlivých okresech Pardubického kraje k 29. 2. 2016

Tabulka č. 4 – Uchazeči o zaměstnání a volná místa – základní statistika

Ukazatel	Uchazeči celkem				
	Chrudim	Pardubice	Svitavy	Ústí nad Orlicí	Pardubický kraj
<b>Uchazeči o zaměstnání</b>					
1a. Uchazeči na konci předchozího měsíce - vykázáno	4 441	5 148	5 053	4 595	19 237
1b. Uchazeči na konci předchozího měsíce - skutečnost	4 404	5 076	4 995	4 504	18 979
2. Nově hlášení uchazeči	397	659	362	494	1 912
2.1 z řádku 2. - přistěhovaní uchazeči	11	27	10	13	61
3. Uchazeči na konci předchozího měsíce - dodatečně přijatí	30	144	50	45	269
4. Uchazeči s ukončenou evidencí a uchazeči vyřazení z evidence	476	687	477	544	2 184
5. Uchazeči na konci předchozího měsíce - dodatečně vyřazení	67	216	108	136	527
<b>6. Uchazeči na konci sledovaného měsíce</b>	<b>4 362</b>	<b>5 120</b>	<b>4 938</b>	<b>4 545</b>	<b>18 965</b>
6a. z řádku 6. - dosažitelní*	4 138	4 916	4 913	4 451	18 418
6b. z řádku 6. - částečně nezaměstnaní	373	513	492	464	1 842
<b>6c. Podíl nezaměstnaných obyvatel v %</b>	<b>6,0</b>	<b>4,4</b>	<b>7,1</b>	<b>4,9</b>	<b>5,4</b>
7. z řádku 6. - absolventi a mladiství	232	278	239	231	980
7a. z řádku 7. - dosažitelní*	228	275	239	231	973
7.1 z řádku 7. - absolventi	194	212	203	188	797
7.1a z řádku 7.1 - dosažitelní*	190	209	203	188	790
7.2 z řádku 7 - mladiství (mladší 18 let)	38	66	36	43	183
7.2a z řádku 7.2 - dosažitelní*	38	66	36	43	183
8. z řádku 6 - osoby se ZP	765	663	857	744	3 029
8a. z řádku 8 - dosažitelní*	693	590	846	709	2 838
Z řádku 4.					
9. - umístění ÚP	13	40	16	105	174
10a. - z toho na APZ	0	0	7	8	15
10b. - z toho umístěn ÚP do zaměstnání	3	1	4	9	17
10c. - z toho umístěn ÚP jinak	10	39	5	88	142
11. - umístění jinak	338	388	307	267	1 300
12. - vyřazení podle § 30, odst. 2	24	108	47	32	211
12.1 - z toho IAP	0	8	5	0	13
13. - ostatní	101	151	107	140	499
13.1 z řádku 13. - odstěhovaní uchazeči	19	20	21	24	84
<b>Volná pracovní místa hlášená zaměstnavateli</b>					
21a. Volná místa na konci předchozího měsíce - vykázáno	1 100	2 357	1 205	1 547	6 209
21b. Volná místa na konci předchozího měsíce - skutečnost	1 100	2 357	1 205	1 545	6 207
22. Nově hlášená volná místa	306	921	281	494	2 002
22a. - z toho přes portál	23	266	29	130	448
23. Nově obsazená místa	161	0	3	0	164
24. Nově zrušená místa	38	366	167	297	868
24a. - z toho přes portál	5	37	2	64	108
25. Nově uvolněná místa datem platnosti obsazení	0	0	0	0	0
<b>26. Volná místa na konci sledovaného měsíce</b>	<b>1 207</b>	<b>2 912</b>	<b>1 316</b>	<b>1 744</b>	<b>7 179</b>
26.1 z řádku 26. spojená s - povolením k zaměstnání cizince (§ 89)	22	137	0	0	159
26.2 z řádku 26. udržovaná přes portál	156	722	114	446	1 438
26.3 z řádku 26. s požadavkem na zelenou kartu	74	0	0	1	75
26.4 z řádku 26.3 nabízených pro zelenou kartu	32	0	0	1	33
26.5 z řádku 26.4 podaných žádostí	0	0	0	0	0
26.6 z řádku 26. s požadavkem na modrou kartu	6	0	0	0	6
26.7 z řádku 26.6 nabízených pro modrou kartu	1	0	0	0	1
26.8 z řádku 26.7 podaných žádostí	0	0	0	0	0
26.9 z řádku 26. s požadavkem na zaměstnaneckou kartu	169	1 099	234	234	1 736
26.10 z řádku 26.9 nabízených pro zaměstnaneckou kartu	135	789	210	171	1 305
26.11 z řádku 26.10 podaných žádostí	18	317	50	33	418
27. z řádku 26. pro - absolventy a mladistvé	581	482	511	606	2 180
27.1 z řádku 27. pro - absolventy	579	482	509	606	2 176
27.2 z řádku 27. pro - mladistvé	22	1	28	106	157
28. z řádku 26. pro - osoby se ZP	133	142	190	145	610
29. z řádku 6. - nedosažitelní* (podle přerušovacích lhůt a věku)	224	204	25	95	548
30. z řádku 29. - rekvalifikace	1	1	0	0	2
31. z řádku 29. - krátkodobé zaměstnání	0	0	0	0	0
32. z řádku 29. - vazba do 6 měsíců	0	0	0	1	1
33. z řádku 29. - PN a ošetřování člena rodiny	215	188	18	89	510
34. z řádku 29. - mateřská dovolená	0	0	0	0	0
35. z řádku 29. - starobní důchod	3	0	0	1	4
36. z řádku 29. - pobyt v cizině delší než 30 dnů	0	0	0	0	0
37. z řádku 29. - zákl. voj. služba, civilní a náhradní	0	0	0	0	0
38. z řádku 29. - odešel do ciziny	0	2	0	0	2
39. z řádku 29. - nejsou ve věku 15-64	5	13	7	4	29
Nekolidující zaměstnání v průběhu měsíce					0
40. nekol. zaměstnání § 25, odst. 3	457	642	585	565	2 249
41. nekol. zaměstnání § 25, odst. 5	0	0	0	0	0

Tabulka č. 5 – Uchazeči o zaměstnání - struktura

Ukazatel	Chrudim	Pardubice	Svitavy	Ústí nad Orlicí	Pardubický kraj
<b>A. Uchazeči celkem</b>	<b>4 362</b>	<b>5 120</b>	<b>4 938</b>	<b>4 545</b>	<b>18 965</b>
1. z toho: osoby se zdravotním postižením	765	663	857	744	3 029
1a. z řádku 1. - plně invalidní	0	1	0	0	1
1b. z řádku 1. - částečně invalidní	1	1	2	1	5
1c. z řádku 1. - osoby zdravotně znevýhodněné	59	114	50	81	304
1d. z řádku 1. - osoba invalidní - I. stupeň invalidity (§ 39/2a)	423	373	513	453	1 762
1e. z řádku 1. - osoba invalidní - II. stupeň invalidity (§ 39/2b)	277	171	286	206	940
1f. z řádku 1. - osoba invalidní - III. stupeň invalidity (§ 39/2c)	1	0	5	1	7
1g. z řádku 1. - osoba invalidní - III. stupeň invalidity (§ 39/2c, §39/2d)	4	3	1	2	10
2. uchazeči s evidencí delší než 5 měsíců	1 924	2 495	2 588	2 311	9 318
3. ženy - těhotné, kojící, matky 9m	47	65	49	34	195
4. osoby pečující o dítě do 15 let	707	663	714	982	3 066
4a. návrat z MD/RD	166	106	247	163	682
5. osoby potřebující zvláštní pomoc	43	28	19	4	94
<b>B. Věková struktura</b>					
6. do 19 let	134	172	134	150	590
6a. z toho mladiství	38	66	36	43	183
7. 20 - 24 let	436	531	506	509	1 982
8. 25 - 29 let	469	563	489	464	1 985
9. 30 - 34 let	471	538	420	421	1 850
10. 35 - 39 let	552	628	552	489	2 221
11. 40 - 44 let	531	657	613	524	2 325
12. 45 - 49 let	422	479	503	483	1 887
13. 50 - 54 let	462	518	619	552	2 151
14. 55 - 59 let	630	705	794	670	2 799
15a. 60 - 64 let	250	316	301	279	1 146
15b. 65 a více let	5	13	7	4	29
16. průměrný věk	41,3	41,1	42,3	41,7	41,6
<b>C. Vzdělanostní struktura</b>					
17. (A) bez vzdělání	85	4	0	3	92
18. (B) neúplné základní vzdělání	67	21	8	19	115
19. (C) základní vzdělání + praktická škola	872	1 385	1 241	1 305	4 803
20. (D) nižší střední vzdělání	6	2	5	1	14
21. (E) nižší střední odborné vzdělání	164	117	144	186	611
22. (H) střední odborné vzdělání (vyučen)	1 937	1 773	2 237	1 749	7 696
23. (J) střední nebo střední odborné vzdělání bez maturity a bez vyuče	22	39	27	25	113
24. (K) ÚSV vzdělání	102	146	118	101	467
25. (L) ÚSO vzdělání (vyučení s maturitou)	231	243	198	191	863
26. (M) ÚSO vzdělání s maturitou (bez vyučení)	637	907	680	680	2 904
27. (N) vyšší odborné vzdělání	44	55	49	43	191
28. (P) vyšší odborné vzdělání v konzervatoři	1	1	0	1	3
29. (R) bakalářské vzdělání	69	122	66	70	327
30. (T) vysokoškolské vzdělání	121	289	159	166	735
31. (V) doktorské vzdělání (vědecká výchova)	4	16	6	5	31
<b>D. Podle hlavní třídy CZ-ISCO</b>					
32. tř. 1 zákonodárci a řídící pracovníci	39	72	31	37	179
33. tř. 2 specialisté	138	314	165	181	798
34. tř. 3 techničtí a odborní pracovníci	250	442	216	263	1 171
35. tř. 4 úředníci	436	748	451	454	2 089
36. tř. 5 pracovníci ve službách a prodeji	742	954	784	726	3 206
37. tř. 6 kvalifikovaní pracovníci v zem., les. a ryb.	76	67	96	79	318
38. tř. 7 řemeslníci a opraváři	970	666	848	807	3 291
39. tř. 8 obsluha strojů a zařízení, montéři	415	590	653	496	2 154
40. tř. 9 pomocní a nekvalifikovaní pracovníci	1 261	1 183	1 629	1 360	5 433
41. tř. 0 zaměstnanci v ozbrojených službách	2	6	3	0	11
42. neuvedeno	33	78	62	142	315
<b>E. Doba evidence uchazečů v evidenci celkem</b>					
43. do 3 měsíců	1 800	1 824	1 741	1 666	7 031
44. 3 - 6 měsíců	872	1 127	824	807	3 630
45. 6 - 9 měsíců	334	502	332	355	1 523
46. 9 - 12 měsíců	210	330	186	242	968
47. 12 - 24 měsíců	376	491	526	420	1 813
48. více než 24 měsíce	770	846	1 329	1 055	4 000
<b>G. Uchazeči v evidenci</b>					
55. celková délka evidence ve dnech (v tis.)	1 986	2 102	3 620	2 752	10 460
56. průměrná délka evidence ve dnech	455	411	733	606	552
<b>H. Uchazeči s ukončenou evidencí a vyřazení</b>					
57. Uchazeči s ukončenou evidencí a vyřazení v měsíci celkem	457	667	456	520	2 100
58. Celková délka evidence ve dnech (v tis.)	96	134	139	109	478
59. Průměrná délka evidence ve dnech	210	201	304	210	228

Tabulka č. 6 – Volná místa – struktura

Ukazatel	Chrudim	Pardubice	Svitavy	Ústí nad Orlicí	Pardubický kraj
<b>Volná pracovní místa u zaměstnavatelů</b>	<b>1 207</b>	<b>2 912</b>	<b>1 316</b>	<b>1 744</b>	<b>7 179</b>
<b>I. Požadavek na vzdělání</b>					
70. (A) bez vzdělání	18	6	5	0	29
71. (B) neúplné základní vzdělání	0	0	0	0	0
73. (C) základní vzdělání + praktická škola	522	1 845	570	530	3 467
74. (D) nižší střední vzdělání	2	3	12	11	28
75. (E) nižší střední odborné vzdělání	53	40	47	120	260
76. (H) střední odborné vzdělání (vyučení)	432	670	473	760	2 335
77. (J) střední nebo střední odborné vzdělání bez maturity a bez vyučovacího	1	33	14	31	79
78. (K) ÚSV vzdělání	31	43	25	41	140
79. (L) ÚSO vzdělání (vyučení s maturitou)	39	62	60	65	226
80. (M) ÚSO vzdělání s maturitou (bez vyučovacího)	68	106	71	142	387
81. (N) vyšší odborné vzdělání	15	30	11	5	61
82. (P) vyšší odborné vzdělání v konzervatoři	0	0	0	0	0
83. (R) bakalářské vzdělání	7	22	6	8	43
84. (T) vysokoškolské vzdělání	19	52	22	31	124
85. (V) doktorské vzdělání (vědecká výchova)	0	0	0	0	0
86. vzdělání nezadáno	0	0	0	0	0
<b>J. Podle hlavní třídy CZ-ISCO</b>					
87. tř. 1 zákonodárci a řídicí pracovníci	24	19	27	18	88
88. tř. 2 specialisté	61	131	59	68	319
89. tř. 3 techničtí a odborní pracovníci	103	136	93	173	505
90. tř. 4 úředníci	16	81	29	63	189
91. tř. 5 pracovníci ve službách a prodeji	239	220	171	297	927
92. tř. 6 kvalifikovaní pracovníci v zem., les. a ryb.	4	3	16	21	44
93. tř. 7 řemeslníci a opraváři	399	420	322	325	1 466
94. tř. 8 obsluha strojů a zařízení, montéři	214	1 112	256	535	2 117
95. tř. 9 pomocní a nekvalifikovaní pracovníci	147	790	343	244	1 524
96. tř. 0 zaměstnanci v ozbrojených službách	0	0	0	0	0
<b>K. Rozdělení podle CZ-NACE</b>					
97. A Zemědělství, lesnictví, rybářství	23	30	61	52	166
98. B těžba, dobývání	1	2	0	1	4
99. C zpracovatelský průmysl	458	866	363	663	2 350
100. D výroba elektřiny, plynu, tepla, klim. vzduchu	0	0	0	5	5
101. E zásobování vodou, odpadní vody, odpady	7	74	3	22	106
102. F stavebnictví	111	261	127	150	649
103. G obchod, opravy spotřebičů, mot. vozidel	113	159	213	228	713
104. H doprava a skladování	49	160	31	148	388
105. I ubytování, stravování a pohostinství	60	96	136	81	373
106. J informace a komunikace	24	12	3	28	67
107. K peněžnictví a pojišťovnictví	22	31	19	9	81
108. L nemovitosti	22	12	17	75	126
109. M věda, výzkum, technika	16	320	17	71	424
110. N administrativa	78	453	56	87	674
111. O veřejná správa, obrana, sociální zabezpečení	20	118	93	23	254
112. P vzdělávání	24	56	11	14	105
113. Q zdravotní a sociální péče	32	37	24	34	127
114. R kultura, zábava, rekreace	18	1	10	1	30
115. S ostatní činnosti	8	58	16	41	123
116. T domácnosti zaměstnávající personál	0	0	3	0	3
117. U exteritoriální organizace a instituce	0	0	0	0	0

**7. Cizinci na trhu práce k 29. 2. 2016**

Tabulka č. 7 – Přehled počtu platných povolení a informačních karet

okres	povolení (třetí země)	zaměst. karty (třetí země)	informace EU/EHP Švýcarsko	informace (nepotřebují povolení)	celkem
Pardubice	372	98	5 898	1 176	7 544
Chrudim	102	12	1 131	359	1 604
Svitavy	8	36	848	223	1 115
Ústí nad Orlicí	6	20	2 143	582	2 751
<b>Celkem za kraj</b>	<b>488</b>	<b>166</b>	<b>10 020</b>	<b>2 340</b>	<b>13 014</b>

**8. Nejčtenější profese v Pardubickém kraji k 29. 2. 2016**

Tabulka č. 8 – Volná místa dle CZ-ISCO

CZ-ISCO	Název profese	Počet VM
821	Montážní dělníci výrobků a zařízení	1 031
722	Kováři, nástrojaři a příbuzní pracovníci	370
833	Řidiči nákladních automobilů, autobusů a tramvají	342
721	Slévači, svářeči a příbuzní pracovníci	322
541	Pracovníci v oblasti ochrany a ostrahy	232
834	Obsluha pojízdných zařízení	214
711	Řemeslníci a kvalifikovaní pracovníci hlavní stavební výroby	209
814	Obsluha strojů na výrobu a zprac. výrobků z pryže, plastu a papíru	179
311	Technici ve fyzikálních a průmyslových oborech	163
522	Prodáváči a příbuzní pracovníci v prodejnách	160
512	Kuchaři (kromě šéfkuchařů), pomocní kuchaři	152
513	Číšníci, servírky a barmani	140
712	Řemeslníci a kvalifikovaní pracovníci při dokončování staveb	133
723	Mechanici a opraváři strojů a zařízení (kromě elektrických)	114
332	Odborní prac. v oblasti pojišťovnictví, obchodní zástupci, nákupčí	94
741	Montéři, mechanici a opraváři elektrických zařízení	91
815	Obsluha strojů na výrobu textilních, kožených a kožešin. výrobků	82
514	Kadeřníci, kosmetici a pracovníci v příbuzných oborech	77
422	Pracovníci informačních služeb	70
333	Zprostředkovatelé služeb	67
818	Ostatní obsluha stacionárních strojů a zařízení	62
214	Specialisté ve výrobě, stavebnictví a příbuzných oborech	60
752	Zpracovatelé dřeva, truhláři (kromě stavebních) a příbuzní pracovníci	59
523	Pokladníci a prodáváči vstupenek a jízdenek	55
312	Mistři a příbuzní pracovníci v oblasti těžby, výroby a stavebnictví	55
9 . . .	Pomocní a nekvalifikovaní pracovníci celkem	1 524
Z toho:		
911	Uklízeči a pomocníci v domácnostech, kancelářích, hotelích	279
921	Pomocní pracovníci v zemědělství, lesnictví, rybářství	48
931	Pomocní pracovníci v oblasti těžby a stavebnictví	316
932	Pomocní pracovníci ve výrobě	461
933	Pomocní pracovníci v dopravě a skladování	25
941	Pomocní pracovníci při přípravě jídla	36
961	Pracovníci s odpady	56
962	Ostatní pomocní pracovníci	160

Tabulka č. 9 – Uchazeči o zaměstnání dle CZ-ISCO

CZ-ISCO	Název profese	Počet uchazečů
711	Řemeslníci a kvalifikovaní pracovníci hlavní stavební výroby	1392
411	Všeobecní administrativní pracovníci	1257
522	Prodáváci a příbuzní pracovníci v prodejnách	1245
541	Pracovníci v oblasti ochrany a ostrahy	499
821	Montážní dělníci výrobků a zařízení	426
832	Řidiči motocyklů a automobilů (kromě nákladních)	401
722	Kováři, nástrojaři a příbuzní pracovníci	377
834	Obsluha pojízdných zařízení	371
512	Kuchaři (kromě šéfkuchařů), pomocní kuchaři	363
833	Řidiči nákladních automobilů, autobusů a tramvají	346
712	Řemeslníci a kvalifikovaní pracovníci při dokončování staveb	343
513	Číšníci, servírky a barmani	329
311	Technici ve fyzikálních a průmyslových oborech	271
332	Odborní prac. v oblasti pojišťovnictví, obchodní zástupci, nákupčí	214
532	Pracovníci osobní péče ve zdravotní a sociální oblasti	208
723	Mechanici a opraváři strojů a zařízení (kromě elektrických)	190
721	Slévači, svářeči a příbuzní pracovníci	181
752	Zpracovatelé dřeva, truhláři (kromě stavebních) a příbuzní pracovníci	168
611	Zahradníci a pěstitelé	165
514	Kadeřníci, kosmetici a pracovníci v příbuzných oborech	158
431	Úředníci pro zpracování číselných údajů	133
751	Výrobci a zpracovatelé potravin a příbuzní pracovníci	130
334	Odborní administrativní pracovníci a asistenti	129
753	Výrobci oděvů, výrobků z kůží a kožešin	127
432	Úředníci v logistice	123
741	Montéři, mechanici a opraváři elektrických zařízení	122
422	Pracovníci informačních služeb	121
713	Malíři a příbuzní pracovníci, pracovníci povrchového čištění budov	116
235	Ostatní specialisté v oblasti výchovy a vzdělávání	97
216	Architekti, specialisté v oblasti územního plánování, návrháři	81
515	Provozní pracovníci	73
343	Odborní pracovníci v oblasti umění a kultury, šéfkuchaři	67
132	Řídící pracovníci v průmyslové výrobě, těžbě, stavebnictví, dopravě	64
9 . . .	Pomocní a nekvalifikovaní pracovníci celkem	5 433
Z toho:		
911	Uklízeči a pomocníci v domácnostech, kancelářích, hotelích	628
921	Pomocní pracovníci v zemědělství, lesnictví a rybářství	114
931	Pomocní pracovníci v oblasti těžby a stavebnictví	309
932	Pomocní pracovníci ve výrobě	1 378
933	Pomocní pracovníci v dopravě a skladování	241
941	Pomocní pracovníci při přípravě jídla	84
961	Pracovníci s odpady	229
962	Ostatní pomocní pracovníci	144