



Úřad práce České republiky krajská pobočka v Pardubicích

Měsíční statistická zpráva *březen 2016*

Obsah:	Strana č.
Informace o nezaměstnanosti v Pardubickém kraji	2
1. Základní charakteristika vývoje nezaměstnanosti a VPM	4
2. Aktivní politika zaměstnanosti	5
3. Mapa Pardubického kraje	5
4. Grafy	6
5. Setřídění okresů	8
6. Struktura a vývoj nezaměstnanosti v jednotlivých okresech Pardubického kraje	9
7. Cizinci na trhu práce	12
8. Nejčtenější profese	12

Zpracoval: Bc. Zdenka Šimková

https://portal.mpsv.cz/upcr/kp/pak/nezamestananost_v_cislech/statistiky/rok_2016/pardubicky_kraj/brezen_2016

Informace o nezaměstnanosti v Pardubickém kraji

k 31. 3. 2016

V tomto měsíci celkový počet uchazečů o zaměstnání oproti minulému měsíci klesl o 5,8 % na 17 868, počet hlášených volných pracovních míst vzrostl o 2,8 % na 7 378 a podíl nezaměstnaných osob klesl na 5,1 %.

K 31. 3. 2016 evidoval Úřad práce ČR (ÚP ČR), Krajská pobočka v Pardubicích celkem 17 868 uchazečů o zaměstnání. Jejich počet byl o 1 097 osob nižší než na konci předchozího měsíce, ve srovnání se stejným obdobím minulého roku je nižší o 3 180 osob. Z tohoto počtu bylo 17 286 dosažitelných uchazečů o zaměstnání ve věku 15 – 64 let. Bylo to o 1 132 méně než na konci předchozího měsíce. Ve srovnání se stejným obdobím minulého roku byl jejich počet nižší o 3 207 osob.

V průběhu měsíce bylo nově zaevidováno 1 959 osob. Ve srovnání s minulým měsícem to bylo více o 47 osob a v porovnání se stejným obdobím předchozího roku méně o 199 osob.

Z evidence během měsíce odešlo celkem 3 056 uchazečů (ukončená evidence, vyřazení uchazeči). Bylo to o 872 osob více než v předchozím měsíci a o 575 osob méně než ve stejném měsíci minulého roku.

Meziměsíční pokles počtu nezaměstnaných byl zaznamenán ve všech okresech, nejvyšší v okrese Chrudim (9,9 %) a Ústí nad orlicí (5,3 %).

Ke konci měsíce března bylo evidováno na ÚP ČR, Krajské pobočce v Pardubicích 8 579 žen. Jejich podíl na celkovém počtu uchazečů činil 48 %. V evidenci bylo 2 984 osob se zdravotním postižením, což představovalo 16,7 % z celkového počtu nezaměstnaných.

Ke konci tohoto měsíce bylo evidováno 930 absolventů škol všech stupňů vzdělání a mladistvých, jejich počet klesl ve srovnání s předchozím měsícem o 50 osob a ve srovnání se stejným měsícem minulého roku byl nižší o 294 osob. Na celkové nezaměstnanosti se podíleli 5,2 %.

Podporu v nezaměstnanosti pobíralo 6 062 uchazečů o zaměstnání, tj. 33,9 % všech uchazečů vedených v evidenci.

Podíl nezaměstnaných osob, tj. počet dosažitelných uchazečů o zaměstnání ve věku 15 - 64 let k obyvatelstvu stejného věku, klesl k 31. 3. 2016 na 5,1 %.

Podíl nezaměstnaných stejný nebo vyšší než krajský průměr vykázaly 2 okresy, nejvyšší byl v okrese Svitavy (6,7 %) a Chrudim (5,4 %). Nejnižší podíl nezaměstnaných byl zaznamenán v okresech Pardubice (4,2 %) a Ústí nad Orlicí (4,6 %).

Podíl nezaměstnaných žen klesl na 5,0 %, podíl nezaměstnaných mužů klesl na 5,6 %.

Kraj evidoval k 31. 3. 2016 celkem 7 378 volných pracovních míst. Jejich počet byl o 199 vyšší než v předchozím měsíci a o 2 883 vyšší než ve stejném měsíci minulého roku. Na jedno volné pracovní místo připadalo v průměru 2,4 uchazeče, z toho nejvíce v okresech Chrudim (3,7) a Svitavy (3,3). Z celkového počtu nahlášených volných míst bylo 634 vhodných pro osoby se zdravotním postižením (OZP), na jedno volné pracovní místo připadalo 4,7 OZP. Volných pracovních míst pro absolventy a mladistvé bylo registrováno 2 094.

V rámci aktivní politiky zaměstnanosti (APZ) bylo od počátku roku 2016 prostřednictvím příspěvků APZ podpořeno 597 uchazečů, do rekvalifikačních kurzů bylo zařazeno 131 uchazečů.

Informace o vývoji nezaměstnanosti v ČR v elektronické formě jsou zveřejněny na internetové adrese <http://portal.mpsv.cz/sz/stat>.

1. Základní charakteristika vývoje nezaměstnanosti a volných pracovních míst v Pardubickém kraji

Tabulka č. 1 - Vývoj nezaměstnanosti

ukazatel (celkový počet)		stav k		
		31.3.2015	29.2.2016	31.3.2016
evidovaní uchazeči o zaměstnání		21 048	18 965	17 868
- z toho	ženy	10 147	8 936	8 579
	absolventi a mladiství	1 224	980	930
	uchazeči se zdravotním postižením	3 185	3 029	2 984
uchazeči s nárokem na Pvn		6 152	6 783	6 062
podíl nezaměstnaných osob v %		5,9	5,4	5,1
volná pracovní místa		4 495	7 179	7 378
počet uchazečů na 1 volné pracovní místo		4,7	2,6	2,4

Volná místa, která byla v měsíci únoru prostřednictvím úřadu práce nabízena, tvořily nabídky práce zejména z odvětví obchod a služby, stavebnictví, strojírenství, elektrotechnika, doprava a skladování, zpracování plastů a potravinářský průmysl. Na jedno volné místo v průměru připadalo 2,4 uchazeče.

Tabulka č. 2 - Tok nezaměstnanosti

ukazatel (celkový počet)	stav k		
	31.3.2015	29.2.2016	31.3.2016
nově evidovaní uchazeči o zaměstnání - ve sled. měsíci	2 158	1 912	1 959
uchazeči s ukonč. evidencí a vyřazení - ve sled. měsíci	3 631	2 184	3 056
- z toho umístění celkem	2 675	1 474	2 296
- z toho umístění úřadem práce	613	174	518
nově nahlášená a uvolněná volná místa	1 915	2 002	2 103
zrušená a obsazená volná místa	1 456	1 032	1 904

Nejvyšší počet nově evidovaných uchazečů přišel z odvětví obchod a služby, o 30 % více uchazečů zde však bylo naopak v březnu zaměstnáno. Další odvětví, kde byl umístěn vysoký počet uchazečů, je stavebnictví (umístěno zde bylo 6 x více uchazečů, než z tohoto odvětví v březnu přišlo) a zemědělství (umístěno zde bylo 4 x více uchazečů, než z tohoto odvětví přišlo).

Mezi další odvětví, které v březnu absorbovaly nejvíce uchazečů, patří strojírenství, státní správa (VPP), elektrotechnika, zpracování plastů a školství.

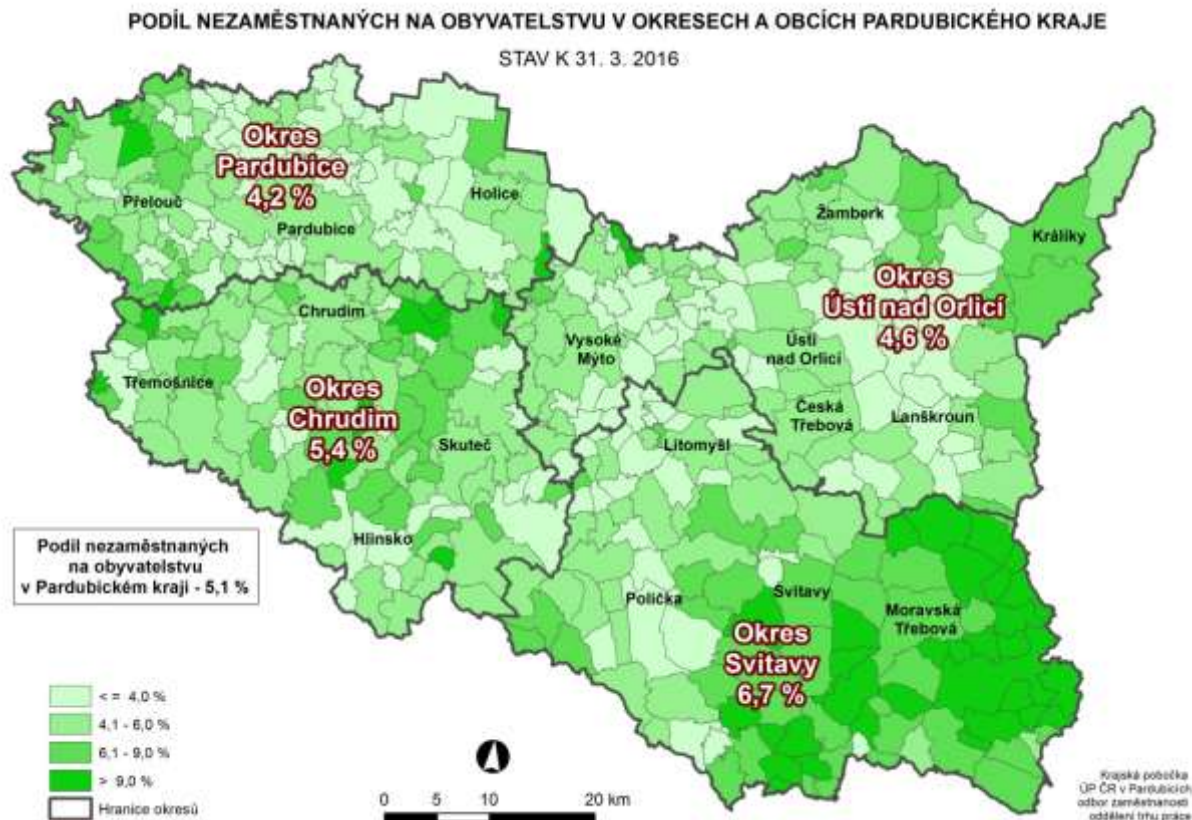
2. Aktivní politika zaměstnanosti v Pardubickém kraji

Tabulka č. 3 – Uchazeči o zaměstnání podpoření v rámci vybraných nástrojů APZ a rekvalifikace uchazečů a zájemců o zaměstnání

ukazatel (celkový počet)	stav k		stav od počátku roku k	
	31.3.2015	31.3.2016	31.3.2015	31.3.2016
uchazeči podpoření v rámci APZ				
veřejně prospěšné práce (VPP)	289	271	27	24
ESF - VPP ¹⁾	409	699	69	215
společensky účelná pracovní místa (SÚPM)	105	0	10	0
ESF - SÚPM ¹⁾	348	761	183	331
ESF – SÚPM Odborná praxe mladých do 30 let	106	0	55	1
SÚPM - samostatně výdělečná činnost (SVČ)	103	142	5	17
chráněná pracovní místa – zřízení (bez SVČ)	145	147	3	9
chráněná pracovní místa - SVČ osob se ZP	2	5	2	0
rekvalifikace uchazečů a zájemců o zaměstnání				
uchazeči a zájemci zařazení do rekvalifikací včetně ESF	130	29	296	65
uchazeči a zájemci, kteří zahájili zvolenou rekvalifikaci včetně ESF	52	32	116	66

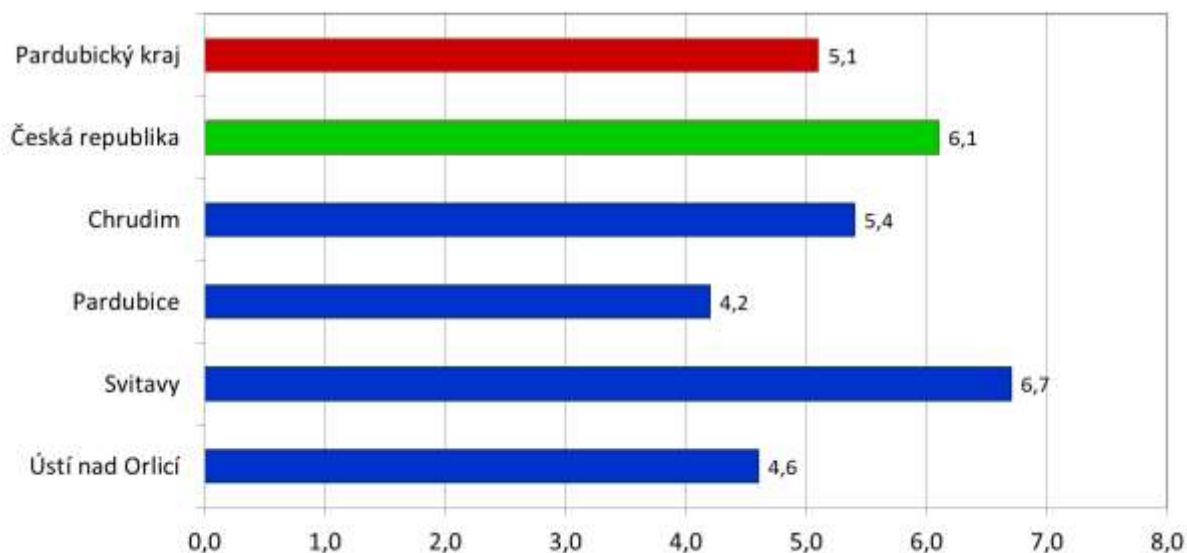
1) spolufinancováno převážně z Evropského sociálního fondu

3. MAPA Pardubického kraje

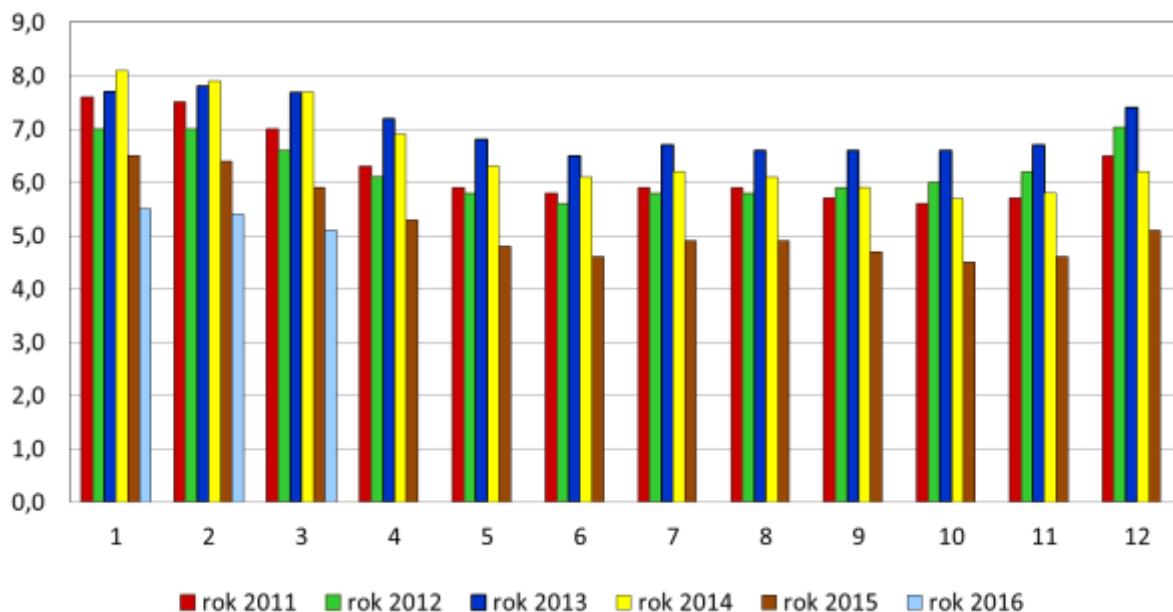


4. GRAFY

**Podíl nezaměstnaných osob v okresech
Pardubického kraje a v ČR k 31. 3. 2016 (%)**



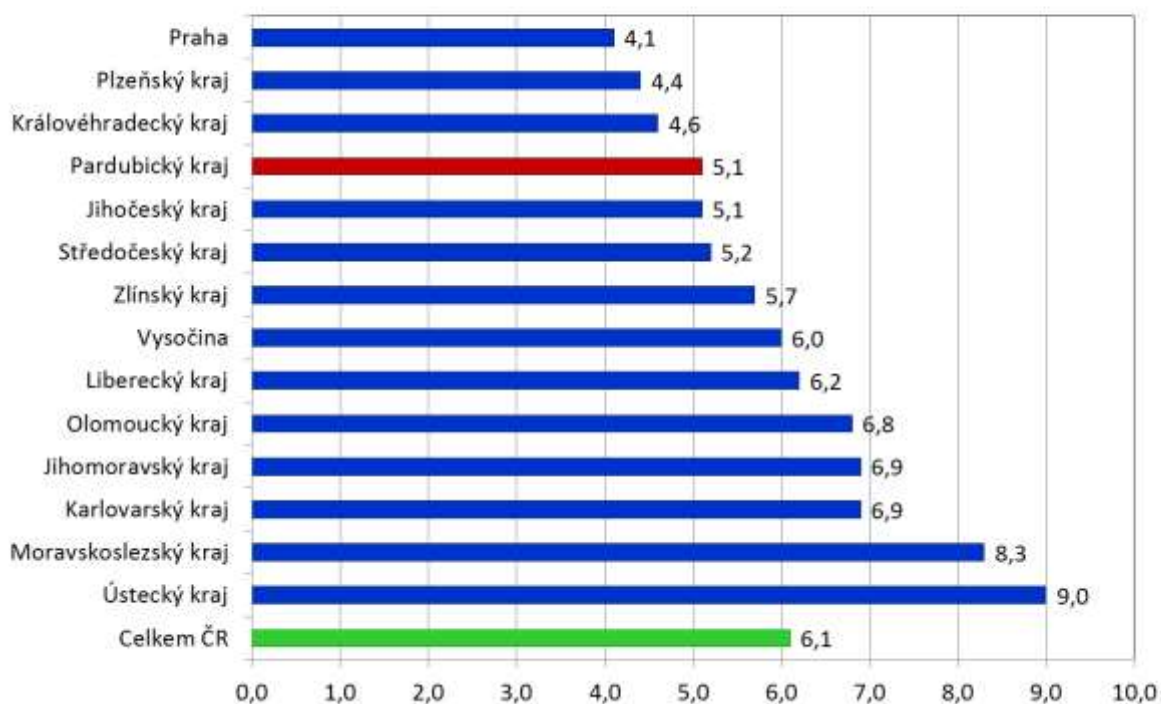
**Vývoj podílu nezaměstnaných v Pardubickém kraji
v letech 2011 - 2016 (%)**



Vývoj počtu uchazečů a volných pracovních míst v Pardubickém kraji v letech 2012 - 2016



Podíl nezaměstnaných osob v jednotlivých krajích ČR k 31. 3. 2016 (%)



5. Setřídění okresů k 31. 3. 2016 (z celorepublikové statistiky)

	PNO v %		meziměs. přírůst./ úbytek nezam. v %		počet uchazečů na 1 VPM	
1	Most	11,4	Brno-město	-0,7	Karviná	18,6
2	Bruntál	10,9	Chomutov	-0,8	Ústí nad Labem	14,8
3	Karviná	10,8	Most	-0,9	Bruntál	13,0
4	Ústí nad Labem	10,1	Karviná	-1,0	Chomutov	11,0
5	Ostrava-město	9,9	Kladno	-1,2	Jeseník	9,9
6	Chomutov	9,5	Praha-západ	-1,3	Sokolov	9,8
7	Znojmo	9,4	Ostrava-město	-1,5	Most	9,3
8	Jeseník	9,3	Jablonec nad Nisou	-1,5	Znojmo	9,2
9	Děčín	8,8	Teplice	-1,9	Hodonín	8,7
10	Hodonín	8,7	Liberec	-1,9	Žďár nad Sázavou	6,9
11	Sokolov	8,6	Ústí nad Labem	-2,2	Opava	6,8
12	Louny	8,1	Praha	-2,3	Náchod	5,8
13	Třebíč	7,9	Sokolov	-2,4	Kladno	5,7
14	Přerov	7,7	Louny	-2,5	Děčín	5,6
15	Teplice	7,6	Rakovník	-2,7	Ostrava-město	5,6
16	Příbram	7,6	Plzeň-město	-2,8	Kroměříž	5,6
17	Brno-město	7,5	Šumperk	-3,1	Šumperk	5,6
18	Český Krumlov	7,5	Praha-východ	-3,2	Strakonice	5,5
19	Litoměřice	7,4	Pardubice	-3,3	Litoměřice	5,5
20	Kolín	7,0	Brno-venkov	-3,4	Třebíč	5,5
21	Liberec	6,9	Vsetín	-3,4	Jablonec nad Nisou	5,4
22	Karlovy Vary	6,9	Nový Jičín	-3,4	Vyškov	5,4
23	Kroměříž	6,9	Litoměřice	-3,5	Blansko	5,4
24	Vsetín	6,8	Frýdek-Místek	-3,5	Louny	5,3
25	Kladno	6,8	Nymburk	-3,7	Frýdek-Místek	5,1
26	Šumperk	6,8	Karlovy Vary	-3,8	Brno-město	5,0
27	Olomouc	6,8	Děčín	-3,9	Teplice	4,9
28	Svitavy	6,7	Bruntál	-4,1	Kutná Hora	4,7
29	Mělník	6,7	Mělník	-4,2	Tábor	4,6
30	Opava	6,7	Beroun	-4,2	Mělník	4,5
31	Kutná Hora	6,4	Plzeň-jih	-4,3	Jihlava	4,5
32	Nymburk	6,3	Hradec Králové	-4,4	Karlovy Vary	4,5
33	Tábor	6,3	Semily	-4,4	Kolín	4,1
34	Semily	6,3	Blansko	-4,5	Jindřichův Hradec	4,0
35	Žďár nad Sázavou	6,2	Tábor	-4,7	Břeclav	4,0
36	Břeclav	6,1	Prostějov	-4,9	Brno-venkov	4,0
37	Tachov	5,8	České Budějovice	-4,9	Příbram	3,9
38	Jablonec nad Nisou	5,8	Opava	-5,0	Havlíčkův Brod	3,9
39	Strakonice	5,7	Kroměříž	-5,0	Olomouc	3,9
40	Rakovník	5,7	Vyškov	-5,1	Nymburk	3,9
41	Havlíčkův Brod	5,5	Svitavy	-5,2	Přerov	3,8
42	Jihlava	5,5	Český Krumlov	-5,2	Chrudim	3,7
43	Hradec Králové	5,5	Uherské Hradiště	-5,3	Semily	3,7
44	Blansko	5,5	Ústí nad Orlicí	-5,3	Trutnov	3,6
45	Frýdek-Místek	5,4	Trutnov	-5,4	Jičín	3,4
46	Chrudim	5,4	Hodonín	-5,5	Vsetín	3,3
47	Trutnov	5,3	Žďár nad Sázavou	-5,5	Svitavy	3,3
48	Česká Lípa	5,2	Česká Lípa	-5,5	Benešov	3,2
49	Cheb	5,2	Jičín	-5,5	Hradec Králové	3,2
50	Brno-venkov	5,1	Kolín	-5,6	Prostějov	3,1
51	Uherské Hradiště	5,1	Mladá Boleslav	-5,6	Liberec	3,1
52	Domažlice	5,1	Domažlice	-5,7	Český Krumlov	3,0
53	Nový Jičín	5,0	Rokycany	-5,8	Zlín	2,9
54	Náchod	4,9	Cheb	-5,9	Praha-západ	2,9
55	Beroun	4,8	Olomouc	-5,9	Rakovník	2,8
56	Zlín	4,7	Zlín	-5,9	Uherské Hradiště	2,7
57	Ústí nad Orlicí	4,6	Kutná Hora	-6,0	Plzeň-jih	2,7
58	Prostějov	4,6	Znojmo	-6,1	Ústí nad Orlicí	2,6
59	Klatovy	4,6	Náchod	-6,2	Nový Jičín	2,5
60	Jindřichův Hradec	4,6	Strakonice	-6,2	Písek	2,5
61	Vyškov	4,5	Příbram	-6,2	Pelhřimov	2,5
62	Písek	4,4	Přerov	-6,2	Klatovy	2,4
63	Prachatice	4,3	Plzeň-sever	-6,5	Česká Lípa	2,3
64	Pardubice	4,2	Třebíč	-6,8	Praha	2,1
65	Plzeň-sever	4,1	Havlíčkův Brod	-6,8	Plzeň-město	2,1
66	Plzeň-město	4,1	Jeseník	-6,9	České Budějovice	2,1
67	Praha	4,1	Jihlava	-7,1	Cheb	2,0
68	České Budějovice	4,1	Pelhřimov	-7,3	Plzeň-sever	2,0
69	Plzeň-jih	4,0	Tachov	-7,5	Beroun	1,9
70	Pelhřimov	4,0	Písek	-7,5	Tachov	1,9
71	Jičín	3,8	Břeclav	-7,5	Prachatice	1,7
72	Praha-západ	3,7	Benešov	-7,6	Rokycany	1,7
73	Benešov	3,5	Jindřichův Hradec	-9,2	Mladá Boleslav	1,5
74	Rokycany	3,4	Klatovy	-9,5	Pardubice	1,5
75	Mladá Boleslav	3,2	Prachatice	-9,7	Domažlice	1,5
76	Praha-východ	2,5	Chrudim	-9,9	Rychnov nad Kněžnou	1,4
77	Rychnov nad Kněžnou	2,5	Rychnov nad Kněžnou	-10,0	Praha-východ	1,1
	Celkem ČR	6,1	Celkem ČR	-3,9	Celkem ČR	3,8

6. Struktura a vývoj nazaměstnanosti v jednotlivých okresech Pardubického kraje k 31. 3. 2016

Tabulka č. 4 – Uchazeči o zaměstnání a volná místa – základní statistika

Ukazatel	Uchazeči celkem				
	Chrudim	Pardubice	Svitavy	Ústí nad Orlicí	Pardubický kraj
Uchazeči o zaměstnání					
1a. Uchazeči na konci předchozího měsíce - vykázáno	4 362	5 120	4 938	4 545	18 965
1b. Uchazeči na konci předchozího měsíce - skutečnost	4 303	5 079	4 873	4 441	18 696
2. Nově hlášení uchazeči	394	634	413	518	1 959
2.1 z řádku 2. - přistěhovaní uchazeči	9	27	6	17	59
3. Uchazeči na konci předchozího měsíce - dodatečně přijatí	46	143	33	34	256
4. Uchazeči s ukončenou evidencí a uchazeči vyřazení z evidence	826	805	668	757	3 056
5. Uchazeči na konci předchozího měsíce - dodatečně vyřazení	105	184	98	138	525
6. Uchazeči na konci sledovaného měsíce	3 930	4 949	4 683	4 306	17 868
6a. z řádku 6. - dosažitelní*	3 707	4 729	4 647	4 203	17 286
6b. z řádku 6. - částečně nezaměstnaní	360	537	501	503	1 901
6c. Podíl nezaměstnaných obyvatel v %	5,4	4,2	6,7	4,6	5,1
7. z řádku 6. - absolventi a mladiství	219	284	219	208	930
7a. z řádku 7. - dosažitelní*	216	281	219	206	922
7.1 z řádku 7. - absolventi	180	226	188	171	765
7.1a z řádku 7.1 - dosažitelní*	177	223	188	170	758
7.2 z řádku 7 - mladiství (mladší 18 let)	39	58	31	37	165
7.2a z řádku 7.2 - dosažitelní*	39	58	31	36	164
8. z řádku 6 - osoby se ZP	738	644	847	755	2 984
8a. z řádku 8 - dosažitelní*	666	572	837	721	2 796
Z řádku 4.					
9. - umístění ÚP	103	115	123	177	518
10a. - z toho na APZ	82	58	98	54	292
10b. - z toho umístěn ÚP do zaměstnání	8	5	12	12	37
10c. - z toho umístěn ÚP jinak	13	52	13	111	189
11. - umístění jinak	568	440	404	366	1 778
12. - vyřazení podle § 30, odst. 2	43	104	48	55	250
12.1 - z toho IAP	0	8	5	1	14
13. - ostatní	112	146	93	159	510
13.1 z řádku 13. - odstěhovaní uchazeči	18	14	12	18	62
Volná pracovní místa hlášená zaměstnavateli					
21a. Volná místa na konci předchozího měsíce - vykázáno	1 207	2 912	1 316	1 744	7 179
21b. Volná místa na konci předchozího měsíce - skutečnost	1 210	2 912	1 325	1 743	7 190
22. Nově hlášená volná místa	286	944	351	522	2 103
22a. - z toho přes portál	20	103	38	209	370
23. Nově obsazená místa	12	0	2	0	14
24. Nově zrušená místa	431	622	248	589	1 890
24a. - z toho přes portál	8	133	16	87	244
25. Nově uvolněná místa datem platnosti obsazení	0	0	0	0	0
26. Volná místa na konci sledovaného měsíce	1 050	3 234	1 417	1 677	7 378
26.1 z řádku 26. spojená s - povolením k zaměstnání cizince (§ 89)	22	273	0	0	295
26.2 z řádku 26. udržovaná přes portál	125	651	155	563	1 494
26.3 z řádku 26. s požadavkem na zelenou kartu	54	0	0	1	55
26.4 z řádku 26.3 nabízených pro zelenou kartu	53	0	0	1	54
26.5 z řádku 26.4 podaných žádostí	0	0	0	0	0
26.6 z řádku 26. s požadavkem na modrou kartu	6	0	0	0	6
26.7 z řádku 26.6 nabízených pro modrou kartu	1	0	0	0	1
26.8 z řádku 26.7 podaných žádostí	0	0	0	0	0
26.9 z řádku 26. s požadavkem na zaměstnaneckou kartu	147	1 172	258	275	1 852
26.10 z řádku 26.9 nabízených pro zaměstnaneckou kartu	123	983	216	210	1 532
26.11 z řádku 26.10 podaných žádostí	23	344	51	41	459
27. z řádku 26. pro - absolventy a mladistvé	451	574	504	565	2 094
27.1 z řádku 27. pro - absolventy	451	571	504	565	2 091
27.2 z řádku 27. pro - mladistvé	13	40	25	113	191
28. z řádku 26. pro - osoby se ZP	125	162	221	126	634
29. z řádku 6. - nedosažitelní* (podle přeřovovacích lhůt a věku)	223	221	36	104	584
30. z řádku 29. - rekvalifikace	1	1	10	10	22
31. z řádku 29. - krátkodobé zaměstnání	0	0	0	0	0
32. z řádku 29. - vazba do 6 měsíců	0	0	0	1	1
33. z řádku 29. - PN a ošetřování člena rodiny	217	205	17	88	527
34. z řádku 29. - mateřská dovolená	0	0	1	0	1
35. z řádku 29. - starobní důchod	0	0	0	1	1
36. z řádku 29. - pobyt v cizině delší než 30 dnů	0	0	0	0	0
37. z řádku 29. - zákł. voj. služba, civilní a náhradní	0	0	0	0	0
38. z řádku 29. - odešel do ciziny	0	1	0	0	1
39. z řádku 29. - nejsou ve věku 15-64	5	14	8	4	31
Nekolidující zaměstnání v průběhu měsíce					0
40. nekol. zaměstnání § 25, odst. 3	469	687	617	617	2 390
41. nekol. zaměstnání § 25, odst. 5	0	0	0	0	0

Tabulka č. 5 – Uchazeči o zaměstnání - struktura

Ukazatel	Chrudim	Pardubice	Svitavy	Ústí nad Orlicí	Pardubický kraj
A. Uchazeči celkem	3 930	4 949	4 683	4 306	17 868
1. z toho: osoby se zdravotním postižením	738	644	847	755	2 984
1a. z řádku 1. - plně invalidní	0	1	0	0	1
1b. z řádku 1. - částečně invalidní	1	2	2	1	6
1c. z řádku 1. - osoby zdravotně znevýhodněné	58	112	49	81	300
1d. z řádku 1. - osoba invalidní - I. stupeň invalidity (§ 39/2a)	408	359	509	453	1 729
1e. z řádku 1. - osoba invalidní - II. stupeň invalidity (§ 39/2b)	266	167	283	215	931
1f. z řádku 1. - osoba invalidní - III. stupeň invalidity (§ 39/2c)	1	0	4	3	8
1g. z řádku 1. - osoba invalidní - III. stupeň invalidity (§ 39/2c, §39/2d)	4	3	0	2	9
2. uchazeči s evidencí delší než 5 měsíců	1 851	2 488	2 528	2 234	9 101
3. ženy - těhotné, kojící, matky 9m	47	63	49	34	193
4. osoby pečující o dítě do 15 let	644	643	687	919	2 893
4a. návrat z MD/RD	142	101	247	155	645
5. osoby potřebující zvláštní pomoc	41	27	36	4	108
B. Věková struktura					
6. do 19 let	118	158	119	130	525
6a. z toho mladiství	39	58	31	37	165
7. 20 - 24 let	404	558	464	466	1 892
8. 25 - 29 let	439	574	483	435	1 931
9. 30 - 34 let	412	504	390	383	1 689
10. 35 - 39 let	490	594	513	443	2 040
11. 40 - 44 let	455	615	561	508	2 139
12. 45 - 49 let	386	438	470	463	1 757
13. 50 - 54 let	398	502	585	548	2 033
14. 55 - 59 let	585	656	779	649	2 669
15a. 60 - 64 let	238	336	311	277	1 162
15b. 65 a více let	5	14	8	4	31
16. průměrný věk	41,3	40,9	42,6	42	41,7
C. Vzdelanostní struktura					
17. (A) bez vzdělání	82	4	0	1	87
18. (B) neúplné základní vzdělání	62	20	8	21	111
19. (C) základní vzdělání + praktická škola	806	1 368	1 212	1 259	4 645
20. (D) nižší střední vzdělání	7	3	4	2	16
21. (E) nižší střední odborné vzdělání	149	114	134	172	569
22. (H) střední odborné vzdělání (vyučen)	1 679	1 667	2 087	1 638	7 071
23. (J) střední nebo střední odborné vzdělání bez maturity a bez vyučení	20	34	26	26	106
24. (K) ÚSV vzdělání	94	134	108	97	433
25. (L) ÚSO vzdělání (vyučení s maturitou)	201	241	184	170	796
26. (M) ÚSO vzdělání s maturitou (bez vyučení)	604	884	652	650	2 790
27. (N) vyšší odborné vzdělání	40	54	43	39	176
28. (P) vyšší odborné vzdělání v konzervatoři	1	1	0	0	2
29. (R) bakalářské vzdělání	66	127	65	68	326
30. (T) vysokoškolské vzdělání	116	283	154	160	713
31. (V) doktorské vzdělání (vědecká výchova)	3	15	6	3	27
D. Podle hlavní třídy CZ-ISCO					
32. tř. 1 zákonodárci a řídicí pracovníci	32	73	30	38	173
33. tř. 2 specialisté	137	299	160	171	767
34. tř. 3 techničtí a odborní pracovníci	248	427	211	246	1 132
35. tř. 4 úředníci	419	728	421	446	2 014
36. tř. 5 pracovníci ve službách a prodeji	668	934	756	691	3 049
37. tř. 6 kvalifikovaní pracovníci v zem., les. a ryb.	66	52	75	66	259
38. tř. 7 řemeslníci a opraváři	787	624	798	712	2 921
39. tř. 8 obsluha strojů a zařízení, montéři	346	569	575	467	1 957
40. tř. 9 pomocní a nekvalifikovaní pracovníci	1 195	1 153	1 587	1 336	5 271
41. tř. 0 zaměstnanci v ozbrojených službách	4	8	3	0	15
42. nevedeno	28	82	67	133	310
E. Doba evidence uchazečů v evidenci celkem					
43. do 3 měsíců	1 206	1 590	1 231	1 395	5 422
44. 3 - 6 měsíců	1 055	1 158	1 089	848	4 150
45. 6 - 9 měsíců	357	600	377	397	1 731
46. 9 - 12 měsíců	183	286	196	226	891
47. 12 - 24 měsíců	372	489	494	414	1 769
48. více než 24 měsíce	757	826	1 296	1 026	3 905
G. Uchazeči v evidenci					
55. celková délka evidence ve dnech (v tis.)	1 937	2 091	3 570	2 708	10 306
56. průměrná délka evidence ve dnech	493	422	762	629	577
H. Uchazeči s ukončenou evidencí a vyřazení					
57. Uchazeči s ukončenou evidencí a vyřazení v měsíci celkem	808	791	656	739	2 994
58. Celková délka evidence ve dnech (v tis.)	165	168	181	180	694
59. Průměrná délka evidence ve dnech	205	213	276	244	232

Tabulka č. 6 – Volná místa – struktura

Ukazatel	Chrudim	Pardubice	Svitavy	Ústí nad Orlicí	Pardubický kraj
Volná pracovní místa u zaměstnavatelů	1 050	3 234	1 417	1 677	7 378
I. Požadavek na vzdělání					
70. (A) bez vzdělání	1	56	5	7	69
71. (B) neúplné základní vzdělání	0	0	2	0	2
73. (C) základní vzdělání + praktická škola	439	2 059	648	560	3 706
74. (D) nižší střední vzdělání	1	4	12	15	32
75. (E) nižší střední odborné vzdělání	59	76	77	91	303
76. (H) střední odborné vzdělání (vyučení)	392	672	458	755	2 277
77. (J) střední nebo střední odborné vzdělání bez maturity a bez vyuče	1	35	14	15	65
78. (K) ÚSV vzdělání	24	52	28	28	132
79. (L) ÚSO vzdělání (vyučení s maturitou)	34	71	69	51	225
80. (M) ÚSO vzdělání s maturitou (bez vyučení)	63	101	62	111	337
81. (N) vyšší odborné vzdělání	13	31	12	7	63
82. (P) vyšší odborné vzdělání v konzervatoři	0	0	0	0	0
83. (R) bakalářské vzdělání	4	19	7	5	35
84. (T) vysokoškolské vzdělání	19	58	23	32	132
85. (V) doktorské vzdělání (vědecká výchova)	0	0	0	0	0
86. vzdělání nezadáno	0	0	0	0	0
J. Podle hlavní třídy CZ-ISCO					
87. tř. 1 zákonodárci a řídící pracovníci	20	17	23	10	70
88. tř. 2 specialisté	47	135	58	79	319
89. tř. 3 techničtí a odborní pracovníci	94	118	87	137	436
90. tř. 4 úředníci	24	121	36	57	238
91. tř. 5 pracovníci ve službách a prodeji	185	235	173	212	805
92. tř. 6 kvalifikovaní pracovníci v zem., les. a ryb.	4	4	18	15	41
93. tř. 7 řemeslníci a opraváři	340	420	354	384	1 498
94. tř. 8 obsluha strojů a zařízení, montéři	195	1 111	261	500	2 067
95. tř. 9 pomocní a nekvalifikovaní pracovníci	141	1 073	407	283	1 904
96. tř. 0 zaměstnanci v ozbrojených službách	0	0	0	0	0
K. Rozdělení podle CZ-NACE					
97. A Zemědělství, lesnictví, rybářství	31	41	49	39	160
98. B těžba, dobývání	1	2	0	1	4
99. C zpracovatelský průmysl	434	896	409	729	2 468
100. D výroba elektřiny, plynu, tepla, klim. vzduchu	1	1	0	4	6
101. E zásobování vodou, odpadní vody, odpady	4	72	18	13	107
102. F stavebnictví	103	385	141	130	759
103. G obchod, opravy spotřebičů, mot. vozidel	92	200	207	206	705
104. H doprava a skladování	40	117	29	126	312
105. I ubytování, stravování a pohostinství	58	90	136	77	361
106. J informace a komunikace	6	8	3	18	35
107. K peněžnictví a pojišťovnictví	14	44	14	6	78
108. L nemovitosti	9	21	1	69	100
109. M věda, výzkum, technika	14	363	34	60	471
110. N administrativa	78	443	153	72	746
111. O veřejná správa, obrana, sociální zabezpečení	17	166	127	28	338
112. P vzdělávání	16	46	10	20	92
113. Q zdravotní a sociální péče	34	36	25	36	131
114. R kultura, zábava, rekreace	8	8	10	1	27
115. S ostatní činnosti	5	64	17	33	119
116. T domácnosti zaměstnávající personál	0	0	3	0	3
117. U exteritoriální organizace a instituce	0	0	0	0	0

7. Cizinci na trhu práce k 31. 3. 2016

Tabulka č. 7 – Přehled počtu platných povolení a informačních karet

okres	povolení (třetí země)	zaměst. karty (třetí země)	informace EU/EHP Švýcarsko	informace (nepotřebují povolení)	celkem
Pardubice	415	97	6 118	1 251	7 881
Chrudim	106	12	1 208	399	1 725
Svitavy	7	39	932	236	1 214
Ústí nad Orlicí	6	21	2 211	613	2 851
Celkem za kraj	534	169	10 469	2 499	13 671

8. Nejčetnější profese v Pardubickém kraji k 31. 3. 2016

Tabulka č. 8 – Volná místa dle CZ-ISCO

Název profese	Počet VM
821 Montážní dělníci výrobků a zařízení	1022
722 Kováři, nástrojaři a příbuzní pracovníci	359
721 Slévači, svářeči a příbuzní pracovníci	353
833 Řidiči nákladních automobilů, autobusů a tramvají	330
711 Řemeslníci a kvalifikovaní pracovníci hlavní stavební výroby	209
834 Obsluha pojezdových zařízení	205
814 Obsluha strojů na výrobu a zpracování výrobků z pryže, plastu a papíru	191
522 Provozovatelé maloobchodních a velkoobchodních prodejen, prodavači	171
541 Pracovníci v oblasti ochrany a ostrahy	171
513 Číšníci, servírky a barmani	138
311 Technici ve fyzikálních a průmyslových oborech	137
512 Kuchaři (kromě šéfkuchařů), pomocní kuchaři	136
712 Řemeslníci a kvalifikovaní pracovníci při dokončování staveb	133
422 Pracovníci informačních služeb	121
723 Mechanici a opraváři strojů a zařízení (kromě elektrických)	110
741 Montéři, mechanici a opraváři elektrických zařízení	96
332 Odborní pracovníci v oblasti pojišťovnictví, obchodní zástupci, nákupčí a obchodní makléři	84
815 Obsluha strojů na výrobu a úpravu textilních, kožených a kožešinových výrobků	84
333 Zprostředkovatelé služeb	64
752 Zpracovatelé dřeva, truhláři (kromě stavebních) a příbuzní pracovníci	62
753 Výrobci oděvů, výrobků z kůže a kožešin a pracovníci v příbuzných oborech	59
214 Specialisté ve výrobě, stavebnictví a příbuzných oborech	59
514 Kadeřníci, kosmetici a pracovníci v příbuzných oborech	57
411 Všeobecní administrativní pracovníci	46
751 Výrobci a zpracovatelé potravin a příbuzní pracovníci	45
Pomocní a nekvalifikovaní pracovníci celkem	1 904
911 Uklízeči a pomocníci v domácnostech, hotelích, administrativních, průmyslových objektech	177
921 Pomocní pracovníci v zemědělství, lesnictví a rybářství	32
931 Pomocní pracovníci v oblasti těžby a stavebnictví	490
932 Pomocní pracovníci ve výrobě	490
933 Pomocní pracovníci v dopravě a skladování	34
941 Pomocní pracovníci při přípravě jídla	41
961 Pracovníci s odpady	72
962 Ostatní pomocní pracovníci	218

Tabulka č. 9 – Uchazeči o zaměstnání dle CZ-ISCO

CZ-ISCO - název profese	Počet uchazečů
411 Všeobecní administrativní pracovníci	1197
522 Provozovatelé maloobchodních a velkoobchodních prodejen, prodavači	1193
711 Řemeslníci a kvalifikovaní pracovníci hlavní stavební výroby	1177
541 Pracovníci v oblasti ochrany a ostrahy	494
821 Montážní dělníci výrobků a zařízení	401
832 Řidiči motocyklů a automobilů (kromě nákladních)	387
722 Kováři, nástrojaři a příbuzní pracovníci	356
512 Kuchaři (kromě šéfkuchařů), pomocní kuchaři	330
834 Obsluha pojízdných zařízení	327
712 Řemeslníci a kvalifikovaní pracovníci při dokončování staveb	308
513 Číšníci, servírky a barmani	301
833 Řidiči nákladních automobilů, autobusů a tramvají	273
311 Technici ve fyzikálních a průmyslových oborech	253
332 Odborní pracovníci v oblasti pojišťovnictví, obchodní zástupci, nákupčí a obchodní makléři	220
532 Pracovníci osobní péče ve zdravotní a sociální oblasti	202
723 Mechanici a opraváři strojů a zařízení (kromě elektrických)	169
752 Zpracovatelé dřeva, truhláři (kromě stavebních) a příbuzní pracovníci	165
721 Slévači, svářeči a příbuzní pracovníci	158
514 Kadeřníci, kosmetici a pracovníci v příbuzných oborech	148
431 Úředníci pro zpracování číselných údajů	131
422 Pracovníci informačních služeb	127
611 Zahradníci a pěstitelé	126
751 Výrobci a zpracovatelé potravin a příbuzní pracovníci	125
334 Odborní administrativní pracovníci a asistenti	120
741 Montéři, mechanici a opraváři elektrických zařízení	116
753 Výrobci oděvů, výrobků z kůže a kožesin a pracovníci v příbuzných oborech	116
432 Úředníci v logistice	111
713 Malíři a příbuzní pracovníci, pracovníci povrchového čištění budov	109
235 Ostatní specialisté v oblasti výchovy a vzdělávání	94
216 Architekti, specialisté v oblasti územního plánování, návrháři a příbuzní pracovníci	78
132 Řídící pracovníci v průmyslové výrobě, těžbě, stavebnictví, dopravě a v příbuzných oborech	64
333 Zprostředkovatelé služeb	62
343 Odborní pracovníci v oblasti umění a kultury, šéfkuchaři	62
9 Pomocní a nekvalifikovaní pracovníci celkem	5 271
911 Uklízeči a pomocníci v domácnostech, hotelích, administrativních, průmyslových objektech	619
921 Pomocní pracovníci v zemědělství, lesnictví a rybářství	85
931 Pomocní pracovníci v oblasti těžby a stavebnictví	280
932 Pomocní pracovníci ve výrobě	1317
933 Pomocní pracovníci v dopravě a skladování	236
941 Pomocní pracovníci při přípravě jídla	90
961 Pracovníci s odpady	236
962 Ostatní pomocní pracovníci	145