



Úřad práce České republiky
krajská pobočka v Pardubicích

Měsíční statistická zpráva
duben 2016

Obsah:	Strana č.
Informace o nezaměstnanosti v Pardubickém kraji	2
1. Základní charakteristika vývoje nezaměstnanosti a VPM	4
2. Aktivní politika zaměstnanosti	5
3. Mapa Pardubického kraje	5
4. Grafy	6
5. Setřídění okresů	8
6. Struktura a vývoj nezaměstnanosti v jednotlivých okresech Pardubického kraje	9
7. Cizinci na trhu práce	12
8. Nejčtenější profese	12

Zpracoval: Bc. Zdenka Šimková

https://portal.mpsv.cz/upcr/kp/pak/nezamestananost_v_cislech/statistiky/rok_2016/pardubicky_kraj/duben_2016

Informace o nezaměstnanosti v Pardubickém kraji

k 30. 4. 2016

V tomto měsíci celkový počet uchazečů o zaměstnání oproti minulému měsíci klesl o 12,3 % na 15 673, počet hlášených volných pracovních míst vzrostl o 14,2 % na 8 425 a podíl nezaměstnaných osob klesl na 4,4 %.

K 30. 4. 2016 evidoval Úřad práce ČR (ÚP ČR), Krajská pobočka v Pardubicích celkem 15 673 uchazečů o zaměstnání. Jejich počet byl o 2 195 osob nižší než na konci předchozího měsíce, ve srovnání se stejným obdobím minulého roku je nižší o 3 003 osob. Z tohoto počtu bylo 15 102 dosažitelných uchazečů o zaměstnání ve věku 15 – 64 let. Bylo to o 2 184 osob méně než na konci předchozího měsíce. Ve srovnání se stejným obdobím minulého roku byl jejich počet nižší o 2 978 osob.

V průběhu měsíce bylo nově zaevidováno 1 979 osob. Ve srovnání s minulým měsícem to bylo více o 20 osob a v porovnání se stejným obdobím předchozího roku méně o 163 osob.

Z evidence během měsíce odešlo celkem 4 174 uchazečů (ukončená evidence, vyřazení uchazeči). Bylo to o 1 118 osob více než v předchozím měsíci a o 340 osob méně než ve stejném měsíci minulého roku.

Meziměsíční pokles počtu nezaměstnaných byl zaznamenán ve všech okresech, nejvyšší v okrese Chrudim (17,2 %) a Svitavy (15,5 %).

Ke konci měsíce dubna bylo evidováno na ÚP ČR, Krajské pobočce v Pardubicích 8 013 žen. Jejich podíl na celkovém počtu uchazečů činil 51,1 %. V evidenci bylo 2 813 osob se zdravotním postižením, což představovalo 17,9 % z celkového počtu nezaměstnaných.

Ke konci tohoto měsíce bylo evidováno 826 absolventů škol všech stupňů vzdělání a mladistvých, jejich počet klesl ve srovnání s předchozím měsícem o 104 osob a ve srovnání se stejným měsícem minulého roku byl nižší o 275 osob. Na celkové nezaměstnanosti se podíleli 5,3 %.

Podporu v nezaměstnanosti pobíralo 4 742 uchazečů o zaměstnání, tj. 30,3 % všech uchazečů vedených v evidenci.

Podíl nezaměstnaných osob, tj. počet dosažitelných uchazečů o zaměstnání ve věku 15 - 64 let k obyvatelstvu stejného věku, klesl k 30. 4. 2016 na 4,4 %.

Podíl nezaměstnaných stejný nebo vyšší než krajský průměr vykázaly 2 okresy, nejvyšší byl v okrese Svitavy (5,7 %) a Chrudim (4,4 %). Nejnižší podíl nezaměstnaných byl zaznamenán v okresech Pardubice (3,9 %) a Ústí nad Orlicí (4,2 %).

Podíl nezaměstnaných žen klesl na 4,6 %, podíl nezaměstnaných mužů klesl na 4,3 %.

Kraj evidoval k 30. 4. 2016 celkem 8 425 volných pracovních míst. Jejich počet byl o 1 047 vyšší než v předchozím měsíci a o 3 473 vyšší než ve stejném měsíci minulého roku. Na jedno volné pracovní místo připadalo v průměru 1,9 uchazeče, z toho nejvíce v okresech Chrudim (2,8) a Svitavy (2,6). Z celkového počtu nahlášených volných míst bylo 721 vhodných pro osoby se zdravotním postižením (OZP), na jedno volné pracovní místo připadalo 3,9 OZP. Volných pracovních míst pro absolventy a mladistvé bylo registrováno 2 547

V rámci aktivní politiky zaměstnanosti (APZ) bylo od počátku roku 2016 prostřednictvím příspěvků APZ podpořeno 1 201 uchazečů, do rekvalifikačních kurzů bylo zařazeno 198 uchazečů.

Informace o vývoji nezaměstnanosti v ČR v elektronické formě jsou zveřejněny na internetové adrese <http://portal.mpsv.cz/sz/stat>.

1. Základní charakteristika vývoje nezaměstnanosti a volných pracovních míst v Pardubickém kraji

Tabulka č. 1 - Vývoj nezaměstnanosti

ukazatel (celkový počet)		stav k		
		30.4.2015	31.3.2016	30.4.2016
evidovaní uchazeči o zaměstnání		18 676	17 868	15 673
- z toho	ženy	9 529	8 579	8 013
	absolventi a mladiství	1 101	930	826
	uchazeči se zdravotním postižením	3 057	2 984	2 813
uchazeči s nárokem na P v N		4 841	6 062	4 742
podíl nezaměstnaných osob v %		5,3	5,1	4,4
volná pracovní místa		4 952	7 378	8 425
počet uchazečů na 1 volné pracovní místo		3,8	2,4	1,9

Volná místa, která byla v měsíci dubnu prostřednictvím úřadu práce nabízena, tvořily nabídky práce zejména z odvětví obchod a služby, stavebnictví, elektrotechnika, strojírenství, doprava a skladování, zpracování plastů, potravinářský průmysl a textilní průmysl. Nabídka míst se výrazně liší v jednotlivých okresech, kde např. 70 % všech míst z elektrotechnického průmyslu bylo nabízeno jedinou firmou z okresu Pardubice. Na jedno volné místo v průměru připadalo 1,9 uchazeče.

Tabulka č. 2 - Tok nezaměstnanosti

ukazatel (celkový počet)	stav k		
	30.4.2015	31.3.2016	30.4.2016
nově evidovaní uchazeči o zaměstnání - ve sled. měsíci	2 142	1 959	1 979
uchazeči s ukonč. evidencí a vyřazení - ve sled. měsíci	4 514	3 056	4 174
- z toho umístění celkem	3 676	2 296	3 288
- z toho umístění úřadem práce	1 348	518	1 032
nově nahlášená a uvolněná volná místa	1 659	2 103	2 722
zrušená a obsazená volná místa	1 202	1 904	1 675

V měsíci dubnu přišel nejvyšší počet nově evidovaných uchazečů z odvětví obchod a služby, téměř dvojnásobek uchazečů zde však byl naopak zaměstnán.

Vzhledem k rozjezdu veřejně prospěšných prací bylo ve sledovaném měsíci nejvíce uchazečů umístěno na dotovaná místa, která zřizovaly obce, města a další veřejně prospěšné organizace. Dalším odvětvím, které (stejně jako v měsíci březnu) absorbovalo vysoký počet uchazečů, bylo stavebnictví a v menší míře také zemědělství.

Mezi další odvětví, kde bylo v dubnu zaměstnáno nejvíce uchazečů, patří strojírenství, zpracování plastů, energetika, zdravotnictví a sociální péče, doprava a skladování atd.

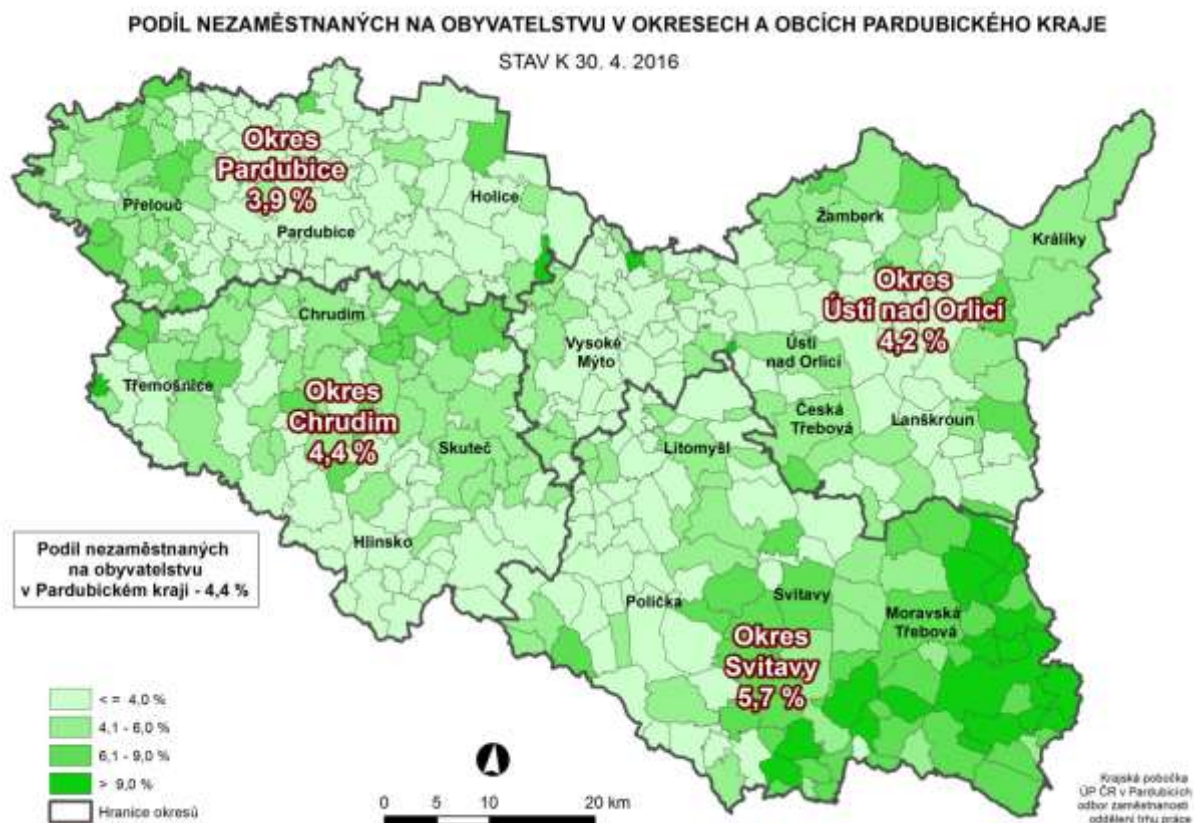
2. Aktivní politika zaměstnanosti v Pardubickém kraji

Tabulka č. 3 – Uchazeči o zaměstnání podpoření v rámci vybraných nástrojů APZ a rekvalifikace uchazečů a zájemců o zaměstnání

ukazatel (celkový počet)	stav k		stav od počátku roku k	
	30.4.2015	30.4.2016	30.4.2015	30.4.2016
uchazeči podpoření v rámci APZ				
veřejně prospěšné práce (VPP)	245	450	34	205
ESF - VPP ¹⁾	447	756	333	482
společensky účelná pracovní místa (SÚPM)	101	0	12	0
ESF - SÚPM ¹⁾	559	715	426	470
ESF – SÚPM Odborná praxe mladých do 30 let	131	0	80	1
SÚPM - samostatně výdělečná činnost (SVČ)	114	142	26	34
chráněná pracovní místa – zřízení (bez SVČ)	144	137	4	9
chráněná pracovní místa - SVČ osob se ZP	2	5	2	0
rekvalifikace uchazečů a zájemců o zaměstnání				
uchazeči a zájemci zařazení do rekvalifikací včetně ESF	155	12	457	75
uchazeči a zájemci, kteří zahájili zvolenou rekvalifikaci včetně ESF	45	53	141	123

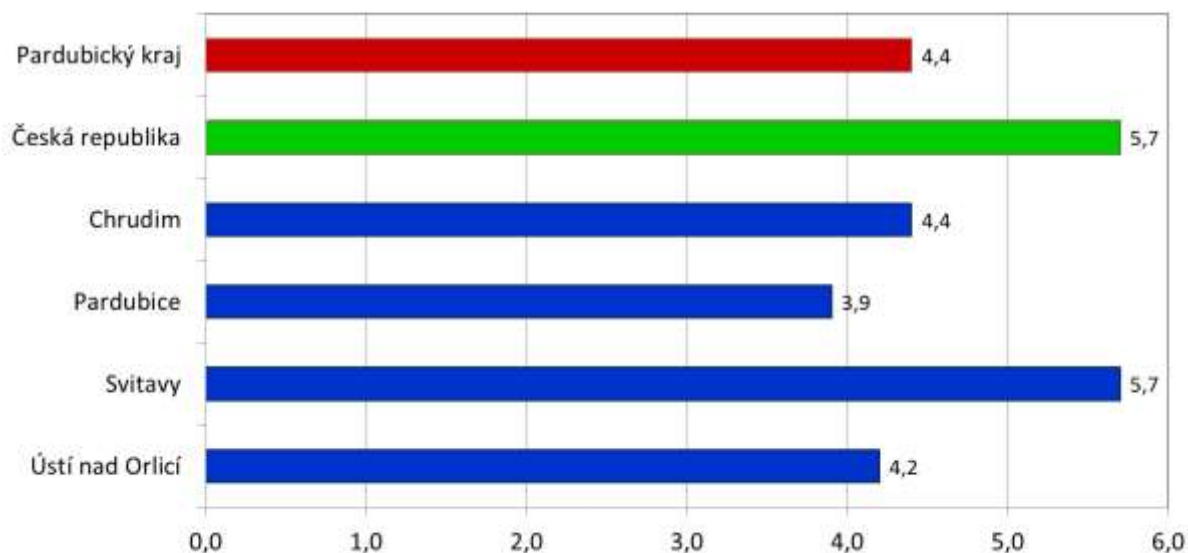
1) spolufinancováno převážně z Evropského sociálního fondu

3. MAPA Pardubického kraje

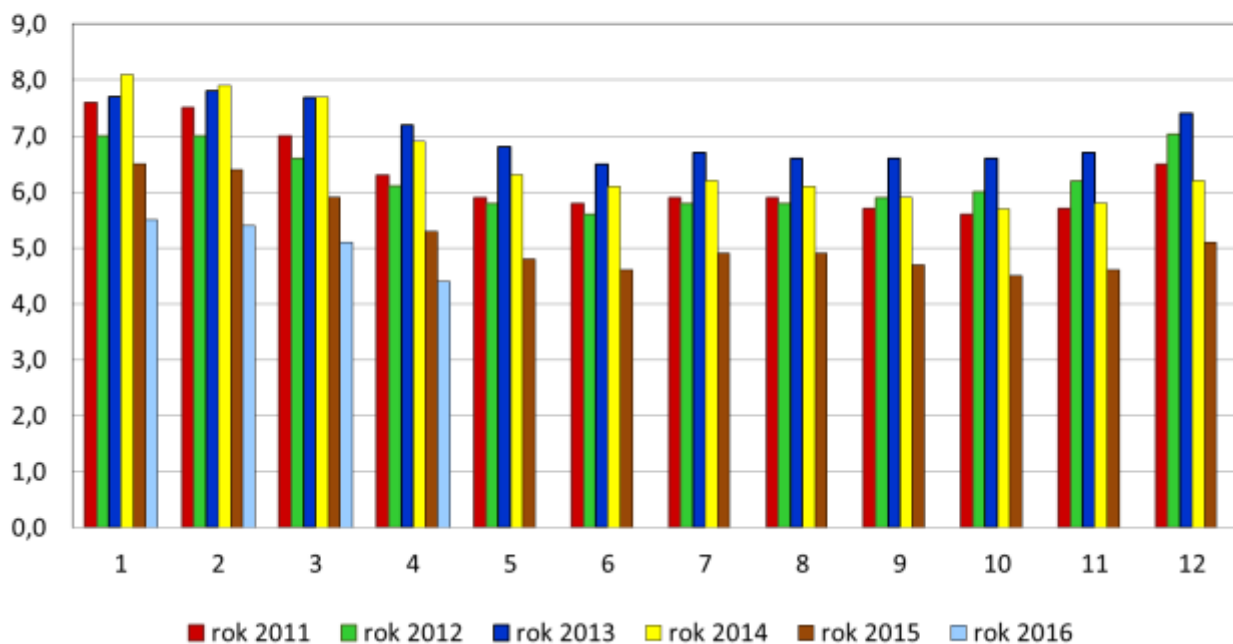


4. GRAFY

**Podíl nezaměstnaných osob v okresech
Pardubického kraje a v ČR k 30. 4. 2016 (%)**



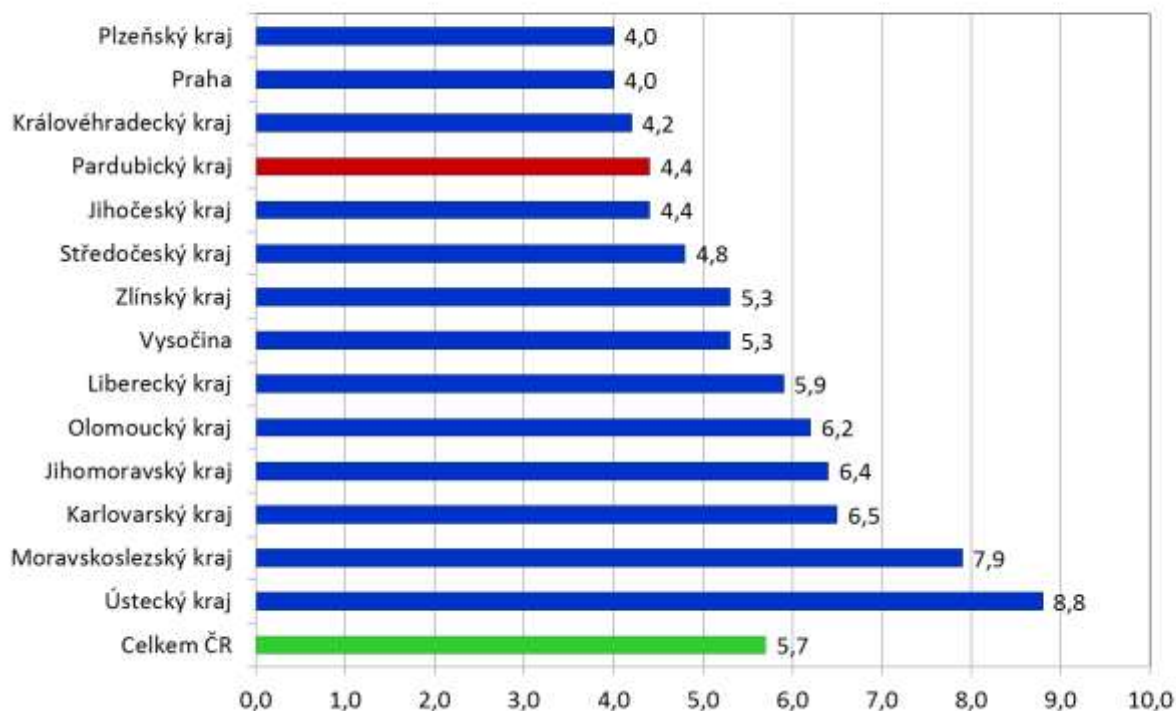
**Vývoj podílu nezaměstnaných v Pardubickém kraji
v letech 2011 - 2016 (%)**



Vývoj počtu uchazečů a volných pracovních míst v Pardubickém kraji v letech 2012 - 2016



Podíl nezaměstnaných osob v jednotlivých krajích ČR k 30. 4. 2016 (%)



5. Setřídění okresů k 30. 4. 2016 (z celorepublikové statistiky)

	PNO v %		meziměs. přírůst./ úbytek nezam. v %		počet uchazečů na 1 VPM
1 Most	11,5	Most	-0,3	Karviná	16,3
2 Karviná	10,8	Ústí nad Labem	-0,8	Ústí nad Labem	14,2
3 Ústí nad Labem	10,0	Karviná	-1,0	Chomutov	11,9
4 Bruntál	9,8	Brno-město	-1,2	Bruntál	9,7
5 Ostrava-město	9,7	Chomutov	-1,4	Hodonín	8,5
6 Chomutov	9,4	Ostrava-město	-2,1	Sokolov	8,4
7 Děčín	8,5	Rokycany	-2,1	Jeseník	8,1
8 Znojmo	8,3	Praha	-2,2	Most	8,0
9 Sokolov	8,3	Praha-západ	-2,8	Znojmo	7,9
10 Hodonín	8,1	Kladno	-2,9	Děčín	6,6
11 Louny	7,8	Teplice	-3,2	Opava	5,8
12 Jeseník	7,7	Jablonec nad Nisou	-3,3	Kladno	5,7
13 Brno-město	7,4	Liberec	-3,3	Jablonec nad Nisou	5,6
14 Teplice	7,3	Louny	-3,4	Louny	5,4
15 Přerov	7,2	Děčín	-3,5	Kroměříž	5,2
16 Příbram	6,9	Sokolov	-3,6	Ostrava-město	5,0
17 Litoměřice	6,9	Mladá Boleslav	-3,9	Žďár nad Sázavou	5,0
18 Třebíč	6,9	Brno-venkov	-4,7	Teplice	4,6
19 Český Krumlov	6,8	Plzeň-město	-5,0	Třebíč	4,6
20 Liberec	6,7	Blansko	-5,1	Náchod	4,6
21 Kladno	6,6	Karlovy Vary	-5,2	Litoměřice	4,6
22 Karlovy Vary	6,6	Mělník	-5,7	Šumperk	4,5
23 Kolín	6,5	Nymburk	-5,7	Blansko	4,5
24 Šumperk	6,3	Beroun	-5,9	Brno-město	4,2
25 Vsetín	6,3	Kolín	-6,1	Karlovy Vary	4,1
26 Mělník	6,3	Frydek-Místek	-6,2	Vyškov	4,1
27 Kroměříž	6,3	Litoměřice	-6,3	Frydek-Místek	4,0
28 Olomouc	6,2	Praha-východ	-6,5	Tábor	4,0
29 Opava	6,0	Česká Lípa	-6,6	Strakonice	4,0
30 Nymburk	6,0	České Budějovice	-6,7	Přerov	3,7
31 Semily	5,9	Semily	-7,0	Jihlava	3,6
32 Tábor	5,7	Trutnov	-7,0	Kutná Hora	3,6
33 Kutná Hora	5,7	Hodonín	-7,3	Brno-venkov	3,5
34 Svitavy	5,7	Zlín	-7,4	Kolín	3,5
35 Jablonec nad Nisou	5,6	Šumperk	-7,5	Olomouc	3,5
36 Žďár nad Sázavou	5,5	Přerov	-7,5	Mělník	3,4
37 Tachov	5,3	Olomouc	-8,0	Břeclav	3,4
38 Břeclav	5,3	Hradec Králové	-8,2	Trutnov	3,4
39 Rakovník	5,2	Tachov	-8,3	Nymburk	3,3
40 Blansko	5,2	Vsetín	-8,4	Příbram	3,3
41 Frydek-Místek	5,1	Ústí nad Orlicí	-8,5	Semily	3,3
42 Strakonice	5,1	Kroměříž	-8,6	Havlíčkův Brod	3,2
43 Havlíčkův Brod	5,0	Pardubice	-8,6	Vsetín	3,1
44 Hradec Králové	5,0	Příbram	-8,7	Hradec Králové	2,9
45 Trutnov	4,9	Nový Jičín	-9,0	Prostějov	2,9
46 Brno-venkov	4,9	Uherské Hradiště	-9,2	Liberec	2,8
47 Česká Lípa	4,8	Tábor	-9,2	Chrudim	2,8
48 Jihlava	4,8	Plzeň-sever	-9,3	Praha-západ	2,8
49 Uherské Hradiště	4,7	Rakovník	-9,3	Jindřichův Hradec	2,7
50 Cheb	4,5	Plzeň-jih	-9,4	Svitavy	2,6
51 Domažlice	4,5	Český Krumlov	-9,5	Český Krumlov	2,5
52 Beroun	4,5	Havlíčkův Brod	-9,5	Zlín	2,5
53 Nový Jičín	4,5	Opava	-9,7	Benešov	2,5
54 Chrudim	4,4	Prostějov	-10,0	Jičín	2,4
55 Náchod	4,4	Vyškov	-10,1	Rakovník	2,3
56 Zlín	4,4	Náchod	-10,2	Nový Jičín	2,3
57 Ústí nad Orlicí	4,2	Kutná Hora	-10,3	Plzeň-jih	2,3
58 Prostějov	4,1	Domažlice	-10,3	Uherské Hradiště	2,2
59 Praha	4,0	Bruntál	-10,6	Česká Lípa	2,2
60 Vyškov	4,0	Žďár nad Sázavou	-10,7	Praha	2,0
61 Klatovy	3,9	Cheb	-11,2	Plzeň-sever	2,0
62 Plzeň-město	3,9	Znojmo	-11,4	České Budějovice	1,9
63 Pardubice	3,9	Benešov	-12,0	Pelhřimov	1,9
64 České Budějovice	3,8	Jihlava	-12,1	Ústí nad Orlicí	1,9
65 Plzeň-sever	3,7	Strakonice	-12,2	Písek	1,9
66 Písek	3,7	Rychnov nad Kněžnou	-12,5	Klatovy	1,9
67 Plzeň-jih	3,6	Břeclav	-12,7	Beroun	1,8
68 Prachatice	3,6	Jičín	-12,9	Plzeň-město	1,8
69 Praha-západ	3,5	Třebíč	-13,4	Rokycany	1,7
70 Jindřichův Hradec	3,4	Klatovy	-13,5	Mladá Boleslav	1,6
71 Rokycany	3,4	Písek	-14,7	Cheb	1,6
72 Pelhřimov	3,4	Svitavy	-15,5	Tachov	1,5
73 Jičín	3,3	Pelhřimov	-15,9	Prachatice	1,4
74 Mladá Boleslav	3,1	Prachatice	-16,7	Praha-východ	1,4
75 Benešov	3,1	Jeseník	-16,9	Rychnov nad Kněžnou	1,3
76 Praha-východ	2,3	Chrudim	-17,2	Pardubice	1,2
77 Rychnov nad Kněžnou	2,2	Jindřichův Hradec	-22,7	Domažlice	1,1
Celkem ČR	5,7	Celkem ČR	-6,4	Celkem ČR	3,3

6. Struktura a vývoj nazaměstnanosti v jednotlivých okresech Pardubického kraje k 30. 4. 2016

Tabulka č. 4 – Uchazeči o zaměstnání a volná místa – základní statistika

Ukazatel	Uchazeči celkem				
	Chrudim	Pardubice	Svitavy	Ústí nad Orlicí	Pardubický kraj
Uchazeči o zaměstnání					
1a. Uchazeči na konci předchozího měsíce - vykázáno	3 930	4 949	4 683	4 306	17 868
1b. Uchazeči na konci předchozího měsíce - skutečnost	3 826	4 859	4 582	4 194	17 461
2. Nově hlášení uchazeči	401	639	431	508	1 979
2.1 z řádku 2. - přistěhovaní uchazeči	11	23	12	13	59
3. Uchazeči na konci předchozího měsíce - dodatečně přijatí	15	92	27	35	169
4. Uchazeči s ukončenou evidencí a uchazeči vyřazení z evidence	1 076	1 066	1 157	875	4 174
5. Uchazeči na konci předchozího měsíce - dodatečně vyřazení	119	182	128	147	576
6. Uchazeči na konci sledovaného měsíce	3 255	4 522	3 957	3 939	15 673
6a. z řádku 6. - dosažitelní*	3 008	4 316	3 926	3 852	15 102
6b. z řádku 6. - částečně nezaměstnaní	346	523	503	491	1 863
6c. Podíl nezaměstnaných obyvatel v %	4,4	3,9	5,7	4,2	4,4
7. z řádku 6. - absolventi a mladiství	180	265	189	188	826
7a. z řádku 7. - dosažitelní*	178	265	189	187	819
7.1 z řádku 7. - absolventi	144	211	159	148	662
7.1a z řádku 7.1 - dosažitelní*	142	207	159	148	656
7.2 z řádku 7. - mladiství (mladší 18 let)	36	58	30	40	164
7.2a z řádku 7.2 - dosažitelní*	36	58	30	39	163
8. z řádku 6 - osoby se ZP	681	620	768	744	2 813
8a. z řádku 8 - dosažitelní*	602	551	738	710	2 621
Z řádku 4.					
9. - umístění ÚP	189	242	377	224	1 032
10a. - z toho na APZ	166	196	363	78	803
10b. - z toho umístěn ÚP do zaměstnání	9	3	9	5	26
10c. - z toho umístěn ÚP jinak	14	43	5	141	203
11. - umístění jinak	685	563	581	427	2 256
12. - vyřazení podle § 30, odst. 2	74	91	54	84	303
12.1 - z toho IAP	0	13	4	1	18
13. - ostatní	128	170	145	140	583
13.1 z řádku 13. - odstěhovaní uchazeči	14	21	21	11	67
Volná pracovní místa hlášená zaměstnavateli					
21a. Volná místa na konci předchozího měsíce - vykázáno	1 050	3 234	1 417	1 677	7 378
21b. Volná místa na konci předchozího měsíce - skutečnost	1 050	3 233	1 417	1 679	7 379
22. Nově hlášená volná místa	327	1 236	456	703	2 722
22a. - z toho přes portál	13	344	14	223	594
23. Nově obsazená místa	19	0	0	0	19
24. Nově zrušená místa	200	777	369	310	1 656
24a. - z toho přes portál	15	22	14	87	138
25. Nově uvolněná místa datem platnosti obsazení	0	0	0	0	0
26. Volná místa na konci sledovaného měsíce	1 158	3 693	1 504	2 070	8 425
26.1 z řádku 26. spojená s - povolením k zaměstnání cizince (§ 89)	22	207	0	0	229
26.2 z řádku 26. udržovaná přes portál	114	964	150	701	1 929
26.3 z řádku 26. s požadavkem na zelenou kartu	35	0	0	1	36
26.4 z řádku 26.3 nabízených pro zelenou kartu	35	0	0	1	36
26.5 z řádku 26.4 podaných žádostí	0	0	0	0	0
26.6 z řádku 26. s požadavkem na modrou kartu	5	0	0	1	6
26.7 z řádku 26.6 nabízených pro modrou kartu	0	0	0	0	0
26.8 z řádku 26.7 podaných žádostí	0	0	0	0	0
26.9 z řádku 26. s požadavkem na zaměstnaneckou kartu	154	1 558	306	379	2 397
26.10 z řádku 26.9 nabízených pro zaměstnaneckou kartu	127	1 042	237	252	1 658
26.11 z řádku 26.10 podaných žádostí	35	360	54	51	500
27. z řádku 26. pro - absolventy a mladistvé	484	796	620	647	2 547
27.1 z řádku 27. pro - absolventy	484	792	620	646	2 542
27.2 z řádku 27. pro - mladistvé	20	43	19	83	165
28. z řádku 26. pro - osoby se ZP	149	202	205	165	721
29. z řádku 6. - nedosažitelní* (podle přeřovacích lhůt a věku)	248	207	31	88	574
30. z řádku 29. - rekvifikace	0	0	7	5	12
31. z řádku 29. - krátkodobé zaměstnání	0	0	0	0	0
32. z řádku 29. - vazba do 6 měsíců	0	0	0	1	1
33. z řádku 29. - PN a ošetřování člena rodiny	241	191	16	77	525
34. z řádku 29. - mateřská dovolená	0	0	0	0	0
35. z řádku 29. - starobní důchod	1	0	0	1	2
36. z řádku 29. - pobyt v cizině delší než 30 dnů	0	0	0	0	0
37. z řádku 29. - zákł. voj. služba, civilní a náhradní	0	0	0	0	0
38. z řádku 29. - odešel do ciziny	0	2	0	0	2
39. z řádku 29. - nejsou ve věku 15-64	6	14	8	4	32
Nekolidující zaměstnání v průběhu měsíce					0
40. nekol. zaměstnání § 25, odst. 3	474	682	656	651	2 463
41. nekol. zaměstnání § 25, odst. 5	0	0	0	0	0

Tabulka č. 5 – Uchazeči o zaměstnání - struktura

Ukazatel	Chrudim	Pardubice	Svitavy	Ústí nad Orlicí	Pardubický kraj
A. Uchazeči celkem	3 255	4 522	3 957	3 939	15 673
1. z toho: osoby se zdravotním postižením	681	620	768	744	2 813
1a. z řádku 1. - plně invalidní	0	0	0	0	0
1b. z řádku 1. - částečně invalidní	1	1	0	1	3
1c. z řádku 1. - osoby zdravotně znevýhodněné	59	103	45	82	289
1d. z řádku 1. - osoba invalidní - I. stupeň invalidity (§ 39/2a)	367	349	469	447	1 632
1e. z řádku 1. - osoba invalidní - II. stupeň invalidity (§ 39/2b)	252	161	251	209	873
1f. z řádku 1. - osoba invalidní - III. stupeň invalidity (§ 39/2c)	0	1	3	3	7
1g. z řádku 1. - osoba invalidní - III. stupeň invalidity (§ 39/2c, §39/2d)	2	5	0	2	9
2. uchazeči s evidencí delší než 5 měsíců	1 743	2 396	2 354	2 187	8 680
3. ženy - těhotné, kojící, matky 9m	45	61	41	31	178
4. osoby pečující o dítě do 15 let	574	617	614	819	2 624
4a. návrat z MD/RD	125	97	241	149	612
5. osoby potřeby zvláštní pomoci	37	27	33	4	101
B. Věková struktura					
6. do 19 let	100	144	99	129	472
6a. z toho mladiství	36	58	30	40	164
7. 20 - 24 let	348	502	410	447	1 707
8. 25 - 29 let	348	508	416	391	1 663
9. 30 - 34 let	332	458	337	335	1 462
10. 35 - 39 let	375	555	420	403	1 753
11. 40 - 44 let	367	561	447	444	1 819
12. 45 - 49 let	315	402	401	396	1 514
13. 50 - 54 let	357	460	479	497	1 793
14. 55 - 59 let	501	596	653	615	2 365
15a. 60 - 64 let	206	322	287	278	1 093
15b. 65 a více let	6	14	8	4	32
16. průměrný věk	41,6	41,1	42,5	42,1	41,8
C. Vzdělanostní struktura					
17. (A) bez vzdělání	78	5	0	2	85
18. (B) neúplně základní vzdělání	57	20	10	19	106
19. (C) základní vzdělání + praktická škola	709	1 279	1 075	1 194	4 257
20. (D) nižší střední vzdělání	6	4	3	3	16
21. (E) nižší střední odborné vzdělání	133	103	114	157	507
22. (H) střední odborné vzdělání (vyučení)	1 297	1 463	1 627	1 432	5 819
23. (J) střední nebo střední odborné vzdělání bez maturity a bez vyuče	21	33	25	28	107
24. (K) ÚSV vzdělání	84	136	111	88	419
25. (L) ÚSO vzdělání (vyučení s maturitou)	179	226	156	168	729
26. (M) ÚSO vzdělání s maturitou (bez vyučení)	506	812	593	595	2 506
27. (N) vyšší odborné vzdělání	31	43	40	41	155
28. (P) vyšší odborné vzdělání v konzervatoři	1	0	0	0	1
29. (R) bakalářské vzdělání	54	109	64	67	294
30. (T) vysokoškolské vzdělání	96	273	135	143	647
31. (V) doktorské vzdělání (vědecká výchova)	3	16	4	2	25
D. Podle hlavní třídy CZ-ISCO					
32. tř. 1 zákonodárci a řídící pracovníci	26	66	27	35	154
33. tř. 2 specialisté	110	284	140	162	696
34. tř. 3 techničtí a odborní pracovníci	212	400	190	244	1 046
35. tř. 4 úředníci	390	688	399	412	1 889
36. tř. 5 pracovníci ve službách a prodeji	612	875	710	683	2 880
37. tř. 6 kvalifikovaní pracovníci v zem., les. a ryb.	41	35	48	51	175
38. tř. 7 řemeslníci a opraváři	524	478	574	545	2 121
39. tř. 8 obsluha strojů a zařízení, montéři	284	540	465	403	1 692
40. tř. 9 pomocní a nekvalifikovaní pracovníci	1 028	1 077	1 334	1 258	4 697
41. tř. 0 zaměstnanci v ozbrojených službách	2	7	1	0	10
42. neuvedeno	26	72	69	146	313
E. Doba evidence uchazečů v evidenci celkem					
43. do 3 měsíců	870	1 386	915	1 112	4 283
44. 3 - 6 měsíců	858	1 019	896	839	3 612
45. 6 - 9 měsíců	312	573	325	376	1 586
46. 9 - 12 měsíců	170	287	191	224	872
47. 12 - 24 měsíců	349	468	430	395	1 642
48. více než 24 měsíce	696	789	1 200	993	3 678
G. Uchazeči v evidenci					
55. celková délka evidence ve dnech (v tis.)	1 772	1 984	3 256	2 603	9 615
56. průměrná délka evidence ve dnech	545	439	823	661	613
H. Uchazeči s ukončenou evidencí a vyřazení					
57. Uchazeči s ukončenou evidencí a vyřazení v měsíci celkem	1 062	1 045	1 136	864	4 107
58. Celková délka evidence ve dnech (v tis.)	261	244	426	215	1 146
59. Průměrná délka evidence ve dnech	246	233	375	249	279

Tabulka č. 6 – Volná místa – struktura

Ukazatel	Chrudim	Pardubice	Svitavy	Ústí nad Orlicí	Pardubický kraj
Volná pracovní místa u zaměstnavatelů	1 158	3 693	1 504	2 070	8 425
I. Požadavek na vzdělání					
70. (A) bez vzdělání	0	56	5	6	67
71. (B) neúplné základní vzdělání	0	0	2	12	14
73. (C) základní vzdělání + praktická škola	496	2 363	625	731	4 215
74. (D) nižší střední vzdělání	7	52	13	19	91
75. (E) nižší střední odborné vzdělání	70	118	78	104	370
76. (H) střední odborné vzdělání (vyučení)	414	707	606	889	2 616
77. (J) střední nebo střední odborné vzdělání bez maturity a bez vyuče	1	46	11	14	72
78. (K) ÚSV vzdělání	34	50	28	26	138
79. (L) ÚSO vzdělání (vyučení s maturitou)	35	68	53	88	244
80. (M) ÚSO vzdělání s maturitou (bez vyučení)	63	104	46	134	347
81. (N) vyšší odborné vzdělání	15	44	9	6	74
82. (P) vyšší odborné vzdělání v konzervatoři	0	0	0	0	0
83. (R) bakalářské vzdělání	3	20	5	4	32
84. (T) vysokoškolské vzdělání	20	65	23	37	145
85. (V) doktorské vzdělání (vědecká výchova)	0	0	0	0	0
86. vzdělání nezadáno	0	0	0	0	0
J. Podle hlavní třídy CZ-ISCO					
87. tř. 1 zákonodárci a řidiči pracovníci	16	11	17	16	60
88. tř. 2 specialisté	57	227	48	100	432
89. tř. 3 techničtí a odborní pracovníci	94	142	95	156	487
90. tř. 4 úředníci	30	126	34	52	242
91. tř. 5 pracovníci ve službách a prodeji	257	282	168	261	968
92. tř. 6 kvalifikovaní pracovníci v zem., les. a ryb.	4	8	13	14	39
93. tř. 7 řemeslníci a opraváři	351	495	484	424	1 754
94. tř. 8 obsluha strojů a zařízení, montéři	164	1 444	245	727	2 580
95. tř. 9 pomocní a nekvalifikovaní pracovníci	185	958	400	320	1 863
96. tř. 0 zaměstnanci v ozbrojených službách	0	0	0	0	0
K. Rozdělení podle CZ-NACE					
97. A Zemědělství, lesnictví, rybářství	24	38	38	37	137
98. B těžba, dobývání	1	0	0	2	3
99. C zpracovatelský průmysl	413	1 151	389	1 018	2 971
100. D výroba elektřiny, plynu, tepla, klim. vzduchu	0	1	0	4	5
101. E zásobování vodou, odpadní vody, odpady	6	62	12	25	105
102. F stavebnictví	107	342	322	118	889
103. G obchod, opravy spotřebičů, mot. vozidel	117	209	206	236	768
104. H doprava a skladování	38	140	35	134	347
105. I ubytování, stravování a pohostinství	89	95	95	101	380
106. J informace a komunikace	6	11	2	19	38
107. K peněžnictví a pojišťovnictví	19	43	9	5	76
108. L nemovitosti	12	27	22	74	135
109. M věda, výzkum, technika	27	460	28	65	580
110. N administrativa	89	481	145	83	798
111. O veřejná správa, obrana, sociální zabezpečení	17	147	105	24	293
112. P vzdělávání	22	57	6	30	115
113. Q zdravotní a sociální péče	38	36	29	41	144
114. R kultura, zábava, rekreace	13	7	6	3	29
115. S ostatní činnosti	5	69	11	41	126
116. T domácnosti zaměstnávající personál	0	0	3	0	3
117. U exteritoriální organizace a instituce	0	0	0	0	0

7. Cizinci na trhu práce k 30. 4. 2016

Tabulka č. 7 – Přehled počtu platných povolení a informačních karet

okres	povolení (třetí země)	zaměst. karty (třetí země)	informace EU/EHP Švýcarsko	informace (nepotřebují povolení)	celkem
Pardubice	482	165	5 847	1 277	7 771
Chrudim	103	10	1 239	421	1 773
Svitavy	9	38	906	239	1 192
Ústí nad Orlicí	4	21	2 291	615	2 931
Celkem za kraj	598	234	10 283	2 552	13 667

8. Nejčtenější profese v Pardubickém kraji k 30. 4. 2016

Tabulka č. 8 – Volná místa dle CZ-ISCO

Název profese		Počet VM
821	Montážní dělníci výrobků a zařízení	1405
721	Slévači, svářeči a příbuzní pracovníci	387
722	Kováři, nástrojaři a příbuzní pracovníci	367
833	Řidiči nákladních automobilů, autobusů a tramvají	365
711	Řemeslníci a kvalifikovaní pracovníci hlavní stavební výroby	336
814	Obsluha strojů na výrobu a zpracování výrobků z pryže, plastu a papíru	235
522	Prodáváci a příbuzní pracovníci v prodejnách	228
541	Pracovníci v oblasti ochrany a ostrahy	223
834	Obsluha pojízdných zařízení	202
513	Číšníci, servírky a barmani	153
512	Kuchaři (kromě šéfkuchařů), pomocní kuchaři	152
712	Řemeslníci a kvalifikovaní pracovníci při dokončování staveb	149
311	Technici ve fyzikálních a průmyslových oborech	147
723	Mechanici a opraváři strojů a zařízení (kromě elektrických)	128
815	Obsluha strojů na výrobu a úpravu textilních, kožených a kožešinových výrobků	128
251	Analytici a vývojáři softwaru a počítačových aplikací	107
422	Pracovníci informačních služeb	103
741	Montéři, mechanici a opraváři elektrických zařízení	98
332	Odborní pracovníci v oblasti pojišťovnictví, obchodní zástupci, nákupčí a obchodní makléři	90
214	Specialisté ve výrobě, stavebnictví a příbuzných oborech	73
752	Zpracovatelé dřeva, truhláři (kromě stavebních) a příbuzní pracovníci	69
333	Zprostředkovatelé služeb	62
742	Mechanici a opraváři elektronických přístrojů a komunikačních technologií	60
514	Kadeřníci, kosmetici a pracovníci v příbuzných oborech	58
753	Výrobci oděvů, výrobků z kůží a kožešin a pracovníci v příbuzných oborech	55
Pomocní a nequalifikovaní pracovníci celkem		1 863
911	Uklízeči a pomocníci v domácnostech, hotelích, administrativních, průmyslových objektech	347
921	Pomocní pracovníci v zemědělství, lesnictví a rybářství	20
931	Pomocní pracovníci v oblasti těžby a stavebnictví	391
932	Pomocní pracovníci ve výrobě	605
933	Pomocní pracovníci v dopravě a skladování	34
941	Pomocní pracovníci při přípravě jídla	49
961	Pracovníci s odpady	40
962	Ostatní pomocní pracovníci	211

Tabulka č. 9 – Uchazeči o zaměstnání dle CZ-ISCO

CZ-ISCO - název profese	Počet uchazečů
411 Všeobecní administrativní pracovníci	1128
522 Prodavači a příbuzní pracovníci v prodejnách	1095
711 Řemeslníci a kvalifikovaní pracovníci hlavní stavební výroby	702
541 Pracovníci v oblasti ochrany a ostrahy	492
821 Montážní dělníci výrobků a zařízení	387
832 Řidiči motocyklů a automobilů (kromě nákladních)	353
512 Kuchaři (kromě šéfkuchařů), pomocní kuchaři	313
513 Číšníci, servírky a barmani	303
722 Kováři, nástrojaři a příbuzní pracovníci	302
834 Obsluha pojízdných zařízení	258
311 Technici ve fyzikálních a průmyslových oborech	229
332 Odborní pracovníci v oblasti pojišťovnictví, obchodní zástupci, nákupčí a obchodní makléři	202
833 Řidiči nákladních automobilů, autobusů a tramvají	196
712 Řemeslníci a kvalifikovaní pracovníci při dokončování staveb	188
532 Pracovníci osobní péče ve zdravotní a sociální oblasti	186
723 Mechanici a opraváři strojů a zařízení (kromě elektrických)	156
514 Kadeřníci, kosmetici a pracovníci v příbuzných oborech	146
752 Zpracovatelé dřeva, truhláři (kromě stavebních) a příbuzní pracovníci	131
422 Pracovníci informačních služeb	127
721 Slévači, svářeči a příbuzní pracovníci	122
431 Úředníci pro zpracování číselných údajů	116
751 Výrobci a zpracovatelé potravin a příbuzní pracovníci	110
753 Výrobci oděvů, výrobků z kůže a kožešin a pracovníci v příbuzných oborech	108
432 Úředníci v logistice	107
334 Odborní administrativní pracovníci a asistenti	107
741 Montéři, mechanici a opraváři elektrických zařízení	105
713 Malíři a příbuzní pracovníci, pracovníci povrchového čištění budov	89
235 Ostatní specialisté v oblasti výchovy a vzdělávání	87
611 Zahradníci a pěstitelé	84
216 Architekti, specialisté v oblasti územního plánování, návrháři a příbuzní pracovníci	66
343 Odborní pracovníci v oblasti umění a kultury, šéfkuchaři	65
531 Pracovníci péče o děti, asistenti pedagogů	58
132 Řídící pracovníci v průmyslové výrobě, těžbě, stavebnictví, dopravě	56
9 Pomocní a nekvalifikovaní pracovníci celkem	4 697
911 Uklízeči a pomocníci v domácnostech, hotelích, administrativních, průmyslových objektech	614
921 Pomocní pracovníci v zemědělství, lesnictví a rybářství	72
931 Pomocní pracovníci v oblasti těžby a stavebnictví	227
932 Pomocní pracovníci ve výrobě	1217
933 Pomocní pracovníci v dopravě a skladování	199
941 Pomocní pracovníci při přípravě jídla	78
961 Pracovníci s odpady	178
962 Ostatní pomocní pracovníci	135