



Úřad práce České republiky
krajská pobočka v Pardubicích

Měsíční statistická zpráva
květen 2016

Obsah:	Strana č.
Informace o nezaměstnanosti v Pardubickém kraji	2
1. Základní charakteristika vývoje nezaměstnanosti a VPM	4
2. Aktivní politika zaměstnanosti	5
3. Mapa Pardubického kraje	5
4. Grafy	6
5. Setřídění okresů	8
6. Struktura a vývoj nezaměstnanosti v jednotlivých okresech Pardubického kraje	9
7. Cizinci na trhu práce	12
8. Nejčtenější profese	12

Zpracoval: Bc. Zdenka Šimková

https://portal.mpsv.cz/upcr/kp/pak/nezamestananost_v_cislech/statistiky/rok_2016/pardubicky_kraj/kveten_2016

Informace o nezaměstnanosti v Pardubickém kraji

k 31. 5. 2016

V tomto měsíci celkový počet uchazečů o zaměstnání oproti minulému měsíci klesl o 9,1 % na 14 245, počet hlášených volných pracovních míst vzrostl o 4 % na 8 766 a podíl nezaměstnaných osob klesl na 4,0 %.

K 31. 5. 2016 evidoval Úřad práce ČR (ÚP ČR), Krajská pobočka v Pardubicích celkem 14 245 uchazečů o zaměstnání. Jejich počet byl o 1 428 osob nižší než na konci předchozího měsíce, ve srovnání se stejným obdobím minulého roku je nižší o 2 973 osob. Z tohoto počtu bylo 13 655 dosažitelných uchazečů o zaměstnání ve věku 15 – 64 let. Bylo to o 1 447 osob méně než na konci předchozího měsíce. Ve srovnání se stejným obdobím minulého roku byl jejich počet nižší o 2 992 osob.

V průběhu měsíce bylo nově zaevidováno 1 797 osob. Ve srovnání s minulým měsícem to bylo méně o 182 osob a v porovnání se stejným obdobím předchozího roku více o 10 osob. Z evidence během měsíce odešlo celkem 3 225 uchazečů (ukončená evidence, vyřazení uchazeči). Bylo to o 949 osob méně než v předchozím měsíci a o 20 osob méně než ve stejném měsíci minulého roku.

Meziměsíční pokles počtu nezaměstnaných byl zaznamenán ve všech okresech, nejvyšší v okrese Svitavy (12,1 %) a Chrudim (10,8 %).

Ke konci měsíce května bylo evidováno na ÚP ČR, Krajské pobočce v Pardubicích 7 560 žen. Jejich podíl na celkovém počtu uchazečů činil 53,1 %. V evidenci bylo 2 686 osob se zdravotním postižením, což představovalo 18,9 % z celkového počtu nezaměstnaných.

Ke konci tohoto měsíce bylo evidováno 700 absolventů škol všech stupňů vzdělání a mladistvých, jejich počet klesl ve srovnání s předchozím měsícem o 126 osob a ve srovnání se stejným měsícem minulého roku byl nižší o 245 osob. Na celkové nezaměstnanosti se podíleli 4,9 %.

Podporu v nezaměstnanosti pobíralo 4 158 uchazečů o zaměstnání, tj. 29,2 % všech uchazečů vedených v evidenci.

Podíl nezaměstnaných osob, tj. počet dosažitelných uchazečů o zaměstnání ve věku 15 - 64 let k obyvatelstvu stejného věku, klesl k 31. 5. 2016 na 4,0 %.

Podíl nezaměstnaných stejný nebo vyšší než krajský průměr vykázal pouze okres Svitavy (5 %). Nejnižší podíl nezaměstnaných byl zaznamenán v okrese Pardubice (3,6 %).

Podíl nezaměstnaných žen klesl na 4,3 %, podíl nezaměstnaných mužů klesl na 3,7 %.

Kraj evidoval k 31. 5. 2016 celkem 8 766 volných pracovních míst. Jejich počet byl o 341 vyšší než v předchozím měsíci a o 3 303 vyšší než ve stejném měsíci minulého roku. Na jedno volné pracovní místo připadalo v průměru 1,6 uchazeče, z toho nejvíce v okresech Chrudim (2,5) a Svitavy (2,3). Z celkového počtu nahlášených volných míst bylo 677 vhodných pro osoby se zdravotním postižením (OZP), na jedno volné pracovní místo připadaly 4 OZP. Volných pracovních míst pro absolventy a mladistvé bylo registrováno 2 528

V rámci aktivní politiky zaměstnanosti (APZ) bylo od počátku roku 2016 prostřednictvím příspěvků APZ podpořeno 1 702 uchazečů, do rekvalifikačních kurzů bylo zařazeno 257 uchazečů.

Informace o vývoji nezaměstnanosti v ČR v elektronické formě jsou zveřejněny na internetové adrese <http://portal.mpsv.cz/sz/stat>.

1. Základní charakteristika vývoje nezaměstnanosti a volných pracovních míst v Pardubickém kraji

Tabulka č. 1 - Vývoj nezaměstnanosti

ukazatel (celkový počet)		stav k		
		31.5.2015	30.4.2016	31.5.2016
evidovaní uchazeči o zaměstnání		17 218	15 673	14 245
- z toho	ženy	9 080	8 013	7 560
	absolventi a mladiství	945	826	700
	uchazeči se zdravotním postižením	2 993	2 813	2 686
uchazeči s nárokem na P VN		4 170	4 742	4 158
podíl nezaměstnaných osob v %		4,8	4,4	4,0
volná pracovní místa		5 463	8 425	8 766
počet uchazečů na 1 volné pracovní místo		3,2	1,9	1,6

Volná místa, která byla v měsíci květnu prostřednictvím úřadu práce nabízena, tvořily nabídky práce zejména z odvětví obchod a služby, elektrotechnika, stavebnictví, strojírenství, doprava a skladování, zpracování plastů a výroba dopravních prostředků.

Nabídka míst se výrazně liší v jednotlivých okresech, kde např. 70 % všech míst z elektrotechnického průmyslu nabízela jediná firma z okresu Pardubice, obdobně bylo v tomto regionu evidováno 50 % míst z odvětví obchodu a služeb. Svou roli zde hraje i fakt, že personální agentury, kterých je v Pardubicích nejvíce, spadají právě do tohoto odvětví.

Naopak téměř 70 % všech volných míst ve výrobě dopravních prostředků nabízeli zaměstnavatelé z okresu Ústí nad Orlicí, pracovních příležitostí ve stavebnictví bylo možné nalézt nejvíce v okresech Pardubice a Svitavy. V Chrudimi a v Ústí nad Orlicí byla v měsíci květnu široká poptávka po zaměstnancích ve strojírenském průmyslu.

Na jedno volné místo v průměru připadalo 1,6 uchazeče.

Tabulka č. 2 - Tok nezaměstnanosti

ukazatel (celkový počet)	stav k		
	31.5.2015	30.4.2016	31.5.2016
nově evidovaní uchazeči o zaměstnání - ve sled. měsíci	1 787	1 979	1 797
uchazeči s ukonč. evidencí a vyřazení - ve sled. měsíci	3 245	4 174	3 225
- z toho umístění celkem	2 467	3 288	2 320
- z toho umístění úřadem práce	789	1 032	721
nově nahlášená a uvolněná volná místa	1 565	2 722	2 236
zrušená a obsazená volná místa	1 054	1 675	1 895

V měsíci květnu přišel nejvyšší počet nově evidovaných uchazečů z odvětví obchod a služby, téměř dvojnásobek uchazečů zde však byl naopak zaměstnán.

Vzhledem k velkému zájmu o veřejně prospěšné práce bylo ve sledovaném měsíci nejvíce uchazečů umístěno na dotovaná místa, která zřizovaly obce, města a další veřejně prospěšné organizace. Mezi další odvětví, která absorbovala nejvíce uchazečů, je možné zařadit stavebnictví, strojírenství, zpracování plastů a elektrotechniku.

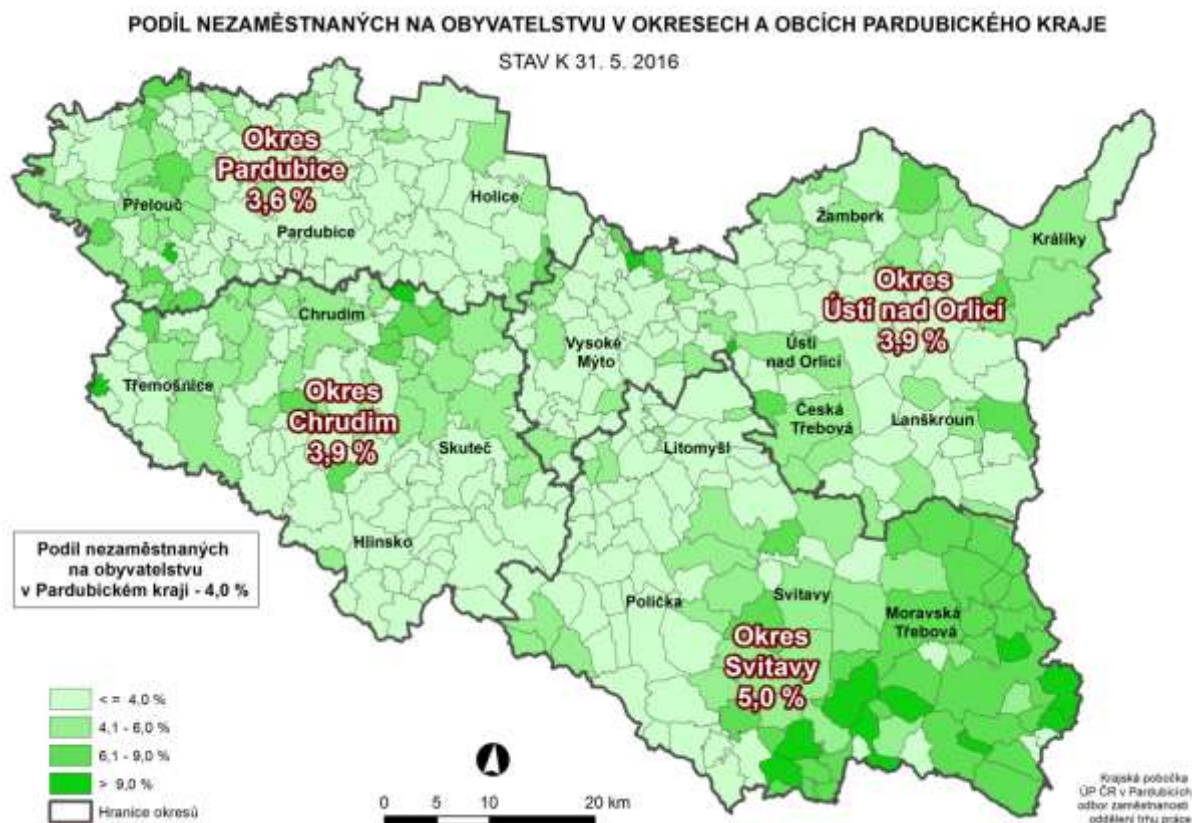
2. Aktivní politika zaměstnanosti v Pardubickém kraji

Tabulka č. 3 – Uchazeči o zaměstnání podpoření v rámci vybraných nástrojů APZ a rekvalifikace uchazečů a zájemců o zaměstnání

ukazatel (celkový počet)	stav k		stav od počátku roku k	
	31.5.2015	31.5.2016	31.5.2015	31.5.2016
uchazeči podpoření v rámci APZ				
veřejně prospěšné práce (VPP)	239	614	37	376
ESF - VPP ¹⁾	902	866	832	703
společensky účelná pracovní místa (SÚPM)	8	0	17	0
ESF - SÚPM ¹⁾	629	650	623	574
ESF – SÚPM Odborná praxe mladých do 30 let	136	0	85	1
SÚPM - samostatně výdělečná činnost (SVČ)	120	123	46	39
chráněná pracovní místa – zřízení (bez SVČ)	146	137	6	9
chráněná pracovní místa - SVČ osob se ZP	3	5	3	0
rekvalifikace uchazečů a zájemců o zaměstnání				
uchazeči a zájemci zařazení do rekvalifikací včetně ESF	137	4	573	89
uchazeči a zájemci, kteří zahájili zvolenou rekvalifikaci včetně ESF	49	58	174	168

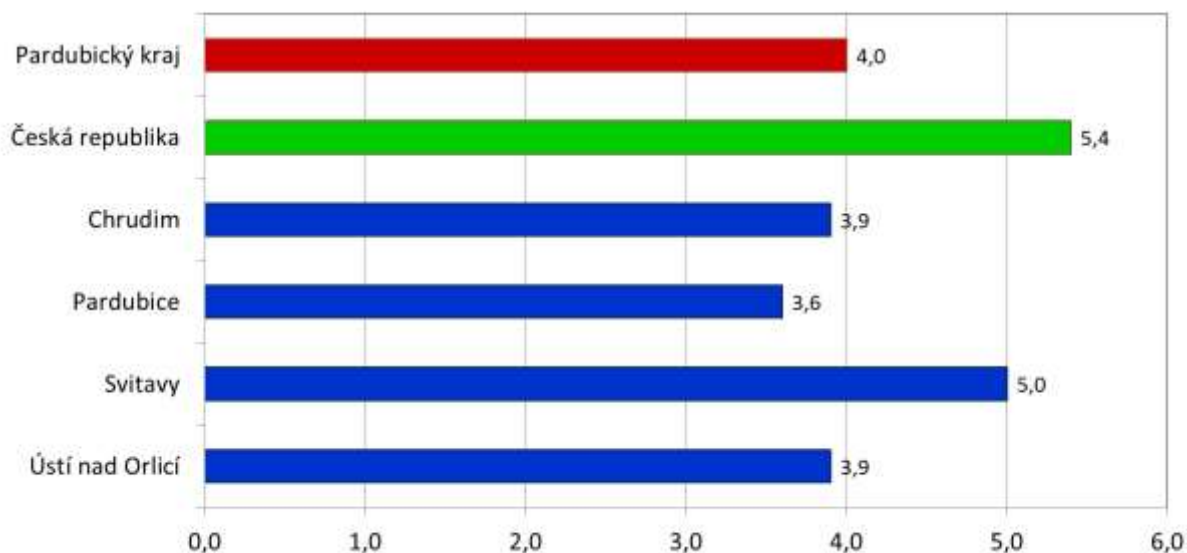
1) spolufinancováno převážně z Evropského sociálního fondu

3. MAPA Pardubického kraje

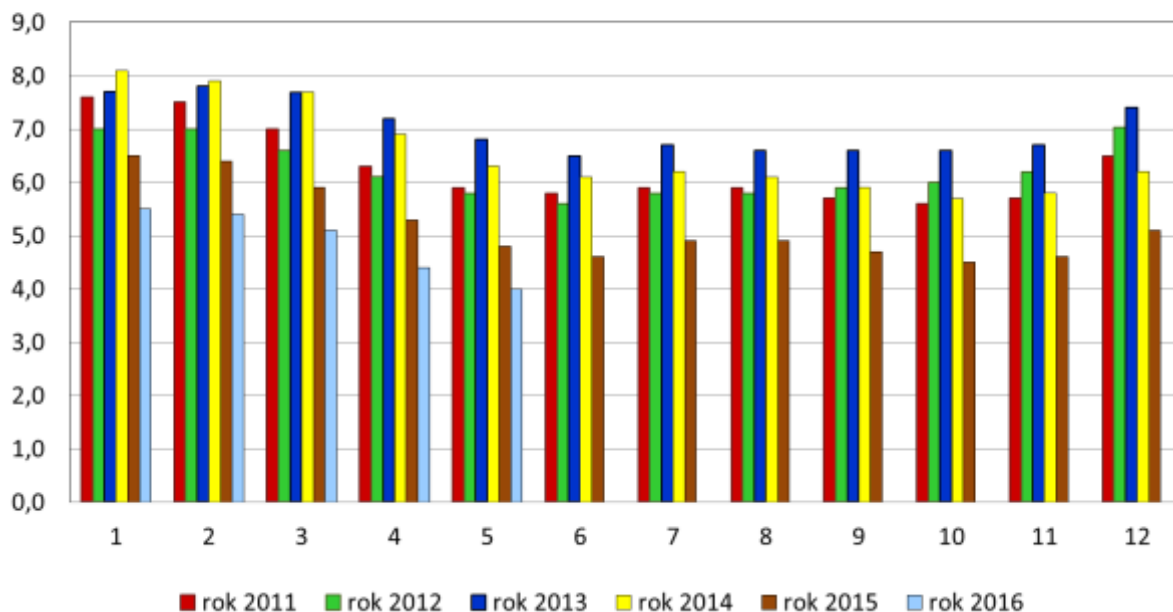


4. GRAFY

**Podíl nezaměstnaných osob v okresech
Pardubického kraje a v ČR k 31. 5. 2016 (%)**



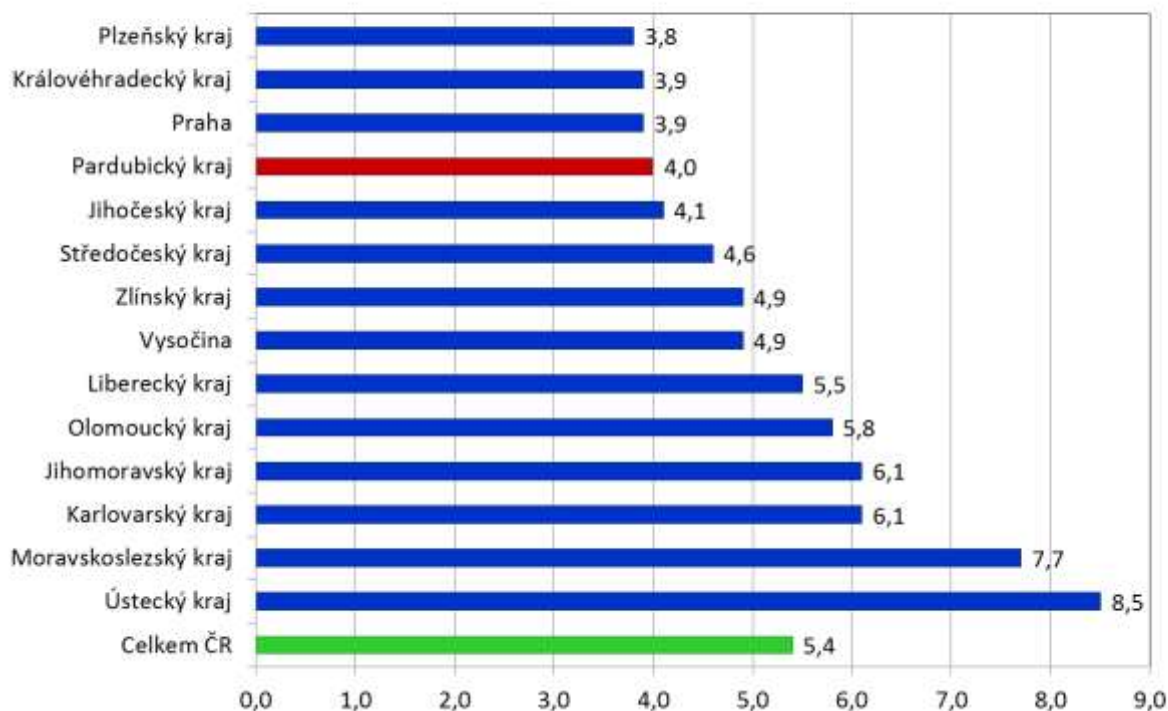
**Vývoj podílu nezaměstnaných v Pardubickém kraji
v letech 2011 - 2016 (%)**



Vývoj počtu uchazečů a volných pracovních míst v Pardubickém kraji v letech 2012 - 2016



Podíl nezaměstnaných osob v jednotlivých krajích ČR k 31. 5. 2016 (%)



5. Setřídění okresů k 31. 5. 2016 (z celorepublikové statistiky)

	PNO v %		meziměs. přírůst./ úbytek nezam. v %		počet uchazečů na 1 VPM
1 Most	11,3	Ústí nad Labem	-1,0	Karviná	14,7
2 Karviná	10,7	Ostrava-město	-1,2	Ústí nad Labem	12,4
3 Ústí nad Labem	9,9	Karviná	-1,4	Chomutov	9,8
4 Ostrava-město	9,6	Most	-1,5	Sokolov	8,5
5 Chomutov	9,2	Nymburk	-2,0	Bruntál	8,3
6 Bruntál	9,1	Brno-město	-2,0	Hodonín	7,4
7 Děčín	8,1	Kladno	-2,0	Most	7,3
8 Sokolov	8,1	Rokycany	-2,2	Jeseník	7,2
9 Louny	7,6	Chomutov	-2,2	Znojmo	6,9
10 Znojmo	7,6	Sokolov	-2,3	Děčín	6,2
11 Hodonín	7,5	Louny	-2,4	Kladno	5,5
12 Brno-město	7,2	Praha	-2,8	Opava	5,4
13 Teplice	7,0	Kutná Hora	-3,6	Jablonec nad Nisou	5,1
14 Jeseník	7,0	Teplice	-3,7	Kroměříž	5,0
15 Přerov	6,8	Beroun	-3,8	Louny	4,8
16 Kladno	6,5	Rakovník	-3,8	Ostrava-město	4,6
17 Litoměřice	6,4	Šumperk	-3,9	Teplice	4,6
18 Příbram	6,4	Plzeň-město	-4,0	Litoměřice	4,4
19 Liberec	6,4	Kolín	-4,2	Brno-město	4,3
20 Třebíč	6,3	Prostějov	-4,2	Žďár nad Sázavou	4,2
21 Kolín	6,2	Děčín	-4,4	Šumperk	4,1
22 Karlovy Vary	6,1	Hradec Králové	-4,4	Blansko	4,1
23 Šumperk	6,1	Mělník	-4,4	Náchod	4,1
24 Český Krumlov	6,1	Liberec	-4,5	Vyškov	3,9
25 Mělník	6,0	Přerov	-4,5	Frydek-Místek	3,8
26 Kroměříž	5,9	Praha-západ	-4,7	Karlovy Vary	3,7
27 Nymburk	5,9	Jablonec nad Nisou	-4,9	Třebíč	3,7
28 Olomouc	5,8	Kroměříž	-5,0	Přerov	3,5
29 Vsetín	5,8	Karlovy Vary	-5,0	Jihlava	3,4
30 Opava	5,6	Tachov	-5,0	Strakonice	3,3
31 Kutná Hora	5,5	Mladá Boleslav	-5,3	Kutná Hora	3,2
32 Semily	5,4	Zlín	-5,4	Tábor	3,2
33 Tábor	5,3	Brno-venkov	-5,6	Brno-venkov	3,2
34 Jablonec nad Nisou	5,3	Nový Jičín	-5,7	Břeclav	3,2
35 Žďár nad Sázavou	5,2	Havlíčkův Brod	-5,8	Trutnov	3,1
36 Tachov	5,1	Frydek-Místek	-5,8	Olomouc	3,0
37 Svitavy	5,0	Olomouc	-5,9	Semily	3,0
38 Rakovník	5,0	Bruntál	-6,3	Nymburk	3,0
39 Břeclav	4,9	Blansko	-6,4	Havlíčkův Brod	2,9
40 Frydek-Místek	4,8	Plzeň-sever	-6,4	Příbram	2,9
41 Blansko	4,8	Břeclav	-6,4	Hradec Králové	2,8
42 Hradec Králové	4,7	Vyškov	-6,4	Liberec	2,8
43 Havlíčkův Brod	4,7	Opava	-6,5	Kolín	2,8
44 Strakonice	4,7	Hodonín	-6,6	Prostějov	2,7
45 Brno-venkov	4,6	Pardubice	-6,6	Mělník	2,7
46 Trutnov	4,5	Žďár nad Sázavou	-6,6	Vsetín	2,6
47 Jihlava	4,4	České Budějovice	-6,6	Chrudim	2,5
48 Česká Lípa	4,4	Litoměřice	-6,6	Praha-západ	2,5
49 Beroun	4,3	Česká Lípa	-6,6	Svitavy	2,3
50 Uherské Hradiště	4,3	Plzeň-jih	-6,7	Jindřichův Hradec	2,2
51 Nový Jičín	4,3	Náchod	-6,9	Nový Jičín	2,2
52 Domažlice	4,1	Tábor	-7,0	Jičín	2,1
53 Zlín	4,1	Praha-východ	-7,0	Praha	2,1
54 Cheb	4,1	Uherské Hradiště	-7,1	Zlín	2,1
55 Náchod	4,1	Jihlava	-7,1	Česká Lípa	2,0
56 Ústí nad Orlicí	3,9	Pelhřimov	-7,2	Uherské Hradiště	2,0
57 Praha	3,9	Příbram	-7,4	Rakovník	2,0
58 Chrudim	3,9	Strakonice	-7,4	Český Krumlov	2,0
59 Prostějov	3,8	Klatovy	-7,5	Benešov	1,9
60 Vyškov	3,7	Trutnov	-7,7	České Budějovice	1,7
61 Plzeň-město	3,7	Ústí nad Orlicí	-7,7	Plzeň-sever	1,7
62 Klatovy	3,6	Vsetín	-8,0	Plzeň-jih	1,7
63 Pardubice	3,6	Cheb	-8,1	Ústí nad Orlicí	1,7
64 České Budějovice	3,5	Semily	-8,6	Mladá Boleslav	1,6
65 Plzeň-sever	3,5	Domažlice	-8,6	Rokycany	1,6
66 Plzeň-jih	3,4	Prachatice	-8,7	Beroun	1,6
67 Praha-západ	3,4	Třebíč	-8,9	Písek	1,6
68 Rokycany	3,3	Jeseník	-9,1	Pelhřimov	1,6
69 Prachatice	3,3	Benešov	-9,5	Cheb	1,5
70 Písek	3,2	Znojmo	-9,7	Klatovy	1,5
71 Pelhřimov	3,1	Písek	-10,5	Tachov	1,4
72 Mladá Boleslav	3,0	Český Krumlov	-10,6	Plzeň-město	1,4
73 Jindřichův Hradec	3,0	Chrudim	-10,8	Prachatice	1,2
74 Jičín	2,9	Jičín	-11,7	Praha-východ	1,1
75 Benešov	2,8	Svitavy	-12,1	Pardubice	1,1
76 Praha-východ	2,1	Rychnov nad Kněžnou	-12,1	Domažlice	1,0
77 Rychnov nad Kněžnou	1,9	Jindřichův Hradec	-12,5	Rychnov nad Kněžnou	0,8
Celkem ČR	5,4	Celkem ČR	-4,9	Celkem ČR	3,1

6. Struktura a vývoj nazaměstnanosti v jednotlivých okresech Pardubického kraje k 31. 5. 2016

Tabulka č. 4 – Uchazeči o zaměstnání a volná místa – základní statistika

Ukazatel	Uchazeči celkem				
	Chrudim	Pardubice	Svitavy	Ústí nad Orlicí	Pardubický kraj
Uchazeči o zaměstnání					
1a. Uchazeči na konci předchozího měsíce - vykázáno	3 255	4 522	3 957	3 939	15 673
1b. Uchazeči na konci předchozího měsíce - skutečnost	3 172	4 464	3 854	3 813	15 303
2. Nově hlášení uchazeči	369	588	374	466	1 797
2.1 z řádku 2. - přistěhovaní uchazeči	14	23	11	13	61
3. Uchazeči na konci předchozího měsíce - dodatečně přijati	25	114	37	42	218
4. Uchazeči s ukončenou evidencí a uchazeči vyřazení z evidence	720	885	852	768	3 225
5. Uchazeči na konci předchozího měsíce - dodatečně vyřazení	108	172	140	168	588
6. Uchazeči na konci sledovaného měsíce	2 904	4 225	3 479	3 637	14 245
6a. z řádku 6. - dosažitelní*	2 653	4 005	3 454	3 543	13 655
6b. z řádku 6. - částečně nezaměstnaní	332	505	496	504	1 837
6c. Podíl nezaměstnaných obyvatel v %	3,9	3,6	5,0	3,9	4,0
7. z řádku 6. - absolventi a mladiství	152	236	156	156	700
7a. z řádku 7. - dosažitelní*	147	231	156	155	689
7.1 z řádku 7. - absolventi	117	182	125	116	540
7.1a z řádku 7.1 - dosažitelní*	112	178	125	116	531
7.2 z řádku 7 - mladiství (mladší 18 let)	35	54	31	40	160
7.2a z řádku 7.2 - dosažitelní*	35	53	31	39	158
8. z řádku 6 - osoby se ZP	646	596	738	706	2 686
8a. z řádku 8 - dosažitelní*	562	525	729	672	2 488
Z řádku 4.					
9. - umístění ÚP	131	180	192	218	721
10a. - z toho na APZ	102	134	164	118	518
10b. - z toho umístěn ÚP do zaměstnání	15	5	19	8	47
10c. - z toho umístěn ÚP jinak	14	41	9	92	156
11. - umístění jinak	414	427	442	316	1 599
12. - vyřazení podle § 30, odst. 2	70	106	97	57	330
12.1 - z toho IAP	0	8	2	0	10
13. - ostatní	105	172	121	177	575
13.1 z řádku 13. - odstěhovaní uchazeči	19	26	15	25	85
Volná pracovní místa hlášená zaměstnavateli					
21a. Volná místa na konci předchozího měsíce - vykázáno	1 158	3 693	1 504	2 070	8 425
21b. Volná místa na konci předchozího měsíce - skutečnost	1 158	3 642	1 504	2 063	8 367
22. Nově hlášená volná místa	319	943	254	719	2 235
22a. - z toho přes portál	72	213	17	90	392
23. Nově obsazená místa	42	0	0	1	43
24. Nově zrušená místa	289	715	259	589	1 852
24a. - z toho přes portál	9	9	3	80	101
25. Nově uvolněná místa datem platnosti obsazení	1	0	0	0	1
26. Volná místa na konci sledovaného měsíce	1 147	3 921	1 499	2 199	8 766
26.1 z řádku 26. spojená s - povolením k zaměstnání cizince (§ 89)	21	199	0	0	220
26.2 z řádku 26. udržovaná přes portál	182	1 024	156	745	2 107
26.3 z řádku 26. s požadavkem na zelenou kartu	34	0	0	1	35
26.4 z řádku 26.3 nabízených pro zelenou kartu	34	0	0	1	35
26.5 z řádku 26.4 podaných žádostí	0	0	0	0	0
26.6 z řádku 26. s požadavkem na modrou kartu	5	2	0	1	8
26.7 z řádku 26.6 nabízených pro modrou kartu	0	0	0	1	1
26.8 z řádku 26.7 podaných žádostí	0	0	0	0	0
26.9 z řádku 26. s požadavkem na zaměstnaneckou kartu	236	1 656	326	372	2 590
26.10 z řádku 26.9 nabízených pro zaměstnaneckou kartu	131	1 441	293	340	2 205
26.11 z řádku 26.10 podaných žádostí	37	335	68	63	503
27. z řádku 26. pro - absolventy a mladistvé	475	842	527	680	2 528
27.1 z řádku 27. pro - absolventy	476	839	527	679	2 521
27.2 z řádku 27. pro - mladistvé	15	39	25	59	138
28. z řádku 26. pro - osoby se ZP	125	245	173	134	677
29. z řádku 6. - nedosažitelní* (podle přerušovacích lhůt a věku)	251	221	25	95	592
30. z řádku 29. - rekvalifikace	2	2	0	6	10
31. z řádku 29. - krátkodobě zaměstnání	0	0	0	0	0
32. z řádku 29. - vazba do 6 měsíců	0	0	0	1	1
33. z řádku 29. - PN a ošetřování člena rodiny	244	204	16	82	546
34. z řádku 29. - mateřská dovolená	0	0	1	0	1
35. z řádku 29. - starobní důchod	0	0	0	1	1
36. z řádku 29. - pobyt v cizině delší než 30 dnů	0	0	0	0	0
37. z řádku 29. - zákl. voj. služba, civilní a náhradní	0	0	0	0	0
38. z řádku 29. - odešel do ciziny	0	2	0	0	2
39. z řádku 29. - nejsou ve věku 15-64	5	13	8	5	31
Nekolidující zaměstnání v průběhu měsíce					
40. nekol. zaměstnání § 25, odst. 3	445	643	628	638	2 354
41. nekol. zaměstnání § 25, odst. 5	0	0	0	0	0

Tabulka č. 5 – Uchazeči o zaměstnání - struktura

Ukazatel	Chrudim	Pardubice	Svitavy	Ústí nad Orlicí	Pardubický kraj
A. Uchazeči celkem	2 904	4 225	3 479	3 637	14 245
1. z toho: osoby se zdravotním postižením	646	596	738	706	2 686
1a. z řádku 1. - plně invalidní	0	0	0	0	0
1b. z řádku 1. - částečně invalidní	2	1	0	2	5
1c. z řádku 1. - osoby zdravotně znevýhodněné	56	101	39	82	278
1d. z řádku 1. - osoba invalidní - I. stupeň invalidity (§ 39/2a)	350	329	455	419	1 553
1e. z řádku 1. - osoba invalidní - II. stupeň invalidity (§ 39/2b)	236	160	242	199	837
1f. z řádku 1. - osoba invalidní - III. stupeň invalidity (§ 39/2c)	0	0	2	3	5
1g. z řádku 1. - osoba invalidní - III. stupeň invalidity (§ 39/2c, §39/2d)	2	5	0	1	8
2. uchazeči s evidencí delší než 5 měsíců	1 623	2 244	2 167	2 036	8 070
3. ženy - těhotné, kojící, matky 9m	49	58	48	31	186
4. osoby pečující o dítě do 15 let	524	592	566	743	2 425
4a. návrat z MD/RD	115	89	228	144	576
5. osoby potřebující zvláštní pomoc	37	26	31	3	97
B. Věková struktura					
6. do 19 let	100	146	81	120	447
6a. z toho mladiství	35	54	31	40	160
7. 20 - 24 let	296	465	347	419	1 527
8. 25 - 29 let	317	449	359	370	1 495
9. 30 - 34 let	287	433	327	311	1 358
10. 35 - 39 let	326	510	340	370	1 546
11. 40 - 44 let	305	525	401	412	1 643
12. 45 - 49 let	285	388	332	344	1 349
13. 50 - 54 let	308	420	415	448	1 591
14. 55 - 59 let	465	565	588	577	2 195
15a. 60 - 64 let	210	311	281	261	1 063
15b. 65 a více let	5	13	8	5	31
16. průměrný věk	41,8	41,1	42,8	42	41,9
C. Vzdelanostní struktura					
17. (A) bez vzdělání	74	5	0	2	81
18. (B) neúplné základní vzdělání	52	19	10	20	101
19. (C) základní vzdělání + praktická škola	657	1 207	968	1 145	3 977
20. (D) nižší střední vzdělání	6	2	1	3	12
21. (E) nižší střední odborné vzdělání	115	84	102	147	448
22. (H) střední odborné vzdělání (vyučení)	1 093	1 359	1 388	1 233	5 073
23. (J) střední nebo střední odborné vzdělání bez maturity a bez vyuč.	16	34	20	26	96
24. (K) ÚSV vzdělání	76	128	96	90	390
25. (L) ÚSO vzdělání (vyučení s maturitou)	159	197	127	148	631
26. (M) ÚSO vzdělání s maturitou (bez vyučování)	480	766	527	584	2 357
27. (N) vyšší odborné vzdělání	28	40	40	38	146
28. (P) vyšší odborné vzdělání v konzervatoři	1	0	0	0	1
29. (R) bakalářské vzdělání	51	110	62	62	285
30. (T) vysokoškolské vzdělání	94	258	134	136	622
31. (V) doktorské vzdělání (vědecká výchova)	2	16	4	3	25
D. Podle hlavní třídy CZ-ISCO					
32. tř. 1 zákonodárci a řídící pracovníci	23	65	22	30	140
33. tř. 2 specialisté	101	280	140	154	675
34. tř. 3 techničtí a odborní pracovníci	216	374	176	232	998
35. tř. 4 úředníci	366	640	375	404	1 785
36. tř. 5 pracovníci ve službách a prodeji	572	828	621	651	2 672
37. tř. 6 kvalifikovaní pracovníci v zem., les. a ryb.	37	37	38	39	151
38. tř. 7 řemeslníci a opraváři	401	419	428	442	1 690
39. tř. 8 obsluha strojů a zařízení, montéři	232	497	403	370	1 502
40. tř. 9 pomocní a nekvalifikovaní pracovníci	929	1 011	1 225	1 191	4 356
41. tř. 0 zaměstnanci v ozbrojených službách	2	6	2	0	10
42. neuvedeno	25	68	49	124	266
E. Doba evidence uchazečů v evidenci celkem					
43. do 3 měsíců	841	1 277	872	1 096	4 086
44. 3 - 6 měsíců	610	907	604	646	2 767
45. 6 - 9 měsíců	314	573	340	392	1 619
46. 9 - 12 měsíců	165	275	175	189	804
47. 12 - 24 měsíců	331	459	375	378	1 543
48. více než 24 měsíce	643	734	1 113	936	3 426
G. Uchazeči v evidenci					
55. celková délka evidence ve dnech (v tis.)	1 637	1 892	2 989	2 478	8 996
56. průměrná délka evidence ve dnech	564	448	859	681	632
H. Uchazeči s ukončenou evidencí a vyřazení					
57. Uchazeči s ukončenou evidencí a vyřazení v měsíci celkem	701	859	837	743	3 140
58. Celková délka evidence ve dnech (v tis.)	218	226	371	225	1 040
59. Průměrná délka evidence ve dnech	311	263	443	302	331

Tabulka č. 6 – Volná místa – struktura

Ukazatel	Chrudim	Pardubice	Svitavy	Ústí nad Orlicí	Pardubický kraj
Volná pracovní místa u zaměstnavatelů	1 147	3 921	1 499	2 199	8 766
I. Požadavek na vzdělání					
70. (A) bez vzdělání	1	14	5	2	22
71. (B) neúplné základní vzdělání	0	0	40	12	52
73. (C) základní vzdělání + praktická škola	456	2 434	658	785	4 333
74. (D) nižší střední vzdělání	7	115	13	15	150
75. (E) nižší střední odborné vzdělání	52	124	94	132	402
76. (H) střední odborné vzdělání (vyučení)	472	814	487	911	2 684
77. (J) střední nebo střední odborné vzdělání bez maturity a bez vyuče	1	33	13	15	62
78. (K) ÚSV vzdělání	26	49	31	29	135
79. (L) ÚSO vzdělání (vyučení s maturitou)	30	69	55	124	278
80. (M) ÚSO vzdělání s maturitou (bez vyučení)	61	134	58	121	374
81. (N) vyšší odborné vzdělání	16	44	11	8	79
82. (P) vyšší odborné vzdělání v konzervatoři	0	0	0	0	0
83. (R) bakalářské vzdělání	2	20	5	6	33
84. (T) vysokoškolské vzdělání	23	71	29	39	162
85. (V) doktorské vzdělání (vědecká výchova)	0	0	0	0	0
86. vzdělání nezadáno	0	0	0	0	0
J. Podle hlavní třídy CZ-ISCO					
87. tř. 1 zákonodárci a řídící pracovníci	13	9	21	17	60
88. tř. 2 specialisté	69	251	60	96	476
89. tř. 3 techničtí a odborní pracovníci	81	152	94	172	499
90. tř. 4 úředníci	17	172	31	48	268
91. tř. 5 pracovníci ve službách a prodeji	271	311	195	290	1 067
92. tř. 6 kvalifikovaní pracovníci v zem., les. a ryb.	2	8	16	14	40
93. tř. 7 řemeslníci a opraváři	373	530	442	466	1 811
94. tř. 8 obsluha strojů a zařízení, montéři	148	1 431	243	800	2 622
95. tř. 9 pomocní a nekvalifikovaní pracovníci	173	1 057	397	296	1 923
96. tř. 0 zaměstnanci v ozbrojených službách	0	0	0	0	0
K. Rozdělení podle CZ-NACE					
97. A Zemědělství, lesnictví, rybářství	21	80	45	39	185
98. B těžba, dobývání	0	0	0	2	2
99. C zpracovatelský průmysl	439	1 134	433	1 086	3 092
100. D výroba elektřiny, plynu, tepla, klim. vzduchu	10	1	0	2	13
101. E zásobování vodou, odpadní vody, odpady	5	71	12	25	113
102. F stavebnictví	98	373	297	112	880
103. G obchod, opravy spotřebičů, mot. vozidel	132	210	275	280	897
104. H doprava a skladování	40	169	36	146	391
105. I ubytování, stravování a pohostinství	83	95	49	85	312
106. J informace a komunikace	5	14	2	22	43
107. K peněžnictví a pojišťovnictví	17	32	11	5	65
108. L nemovitosti	13	48	32	78	171
109. M věda, výzkum, technika	22	523	31	69	645
110. N administrativa	80	526	97	84	787
111. O veřejná správa, obrana, sociální zabezpečení	20	141	110	27	298
112. P vzdělávání	25	70	12	40	147
113. Q zdravotní a sociální péče	38	52	33	49	172
114. R kultura, zábava, rekreace	12	17	8	2	39
115. S ostatní činnosti	14	73	13	46	146
116. T domácnosti zaměstnávající personál	0	0	3	0	3
117. U exteriitoriální organizace a instituce	0	0	0	0	0

7. Cizinci na trhu práce k 31. 5. 2016

Tabulka č. 7 – Přehled počtu platných povolení a informačních karet

okres	povolení (třetí země)	zaměst. karty (třetí země)	informace EU/EHP Švýcarsko	informace (nepotřebují povolení)	celkem
Pardubice	526	278	5 722	1 302	7 828
Chrudim	98	11	1 352	456	1 917
Svitavy	5	55	894	239	1 193
Ústí nad Orlicí	3	24	2 298	613	2 938
Celkem za kraj	632	368	10 266	2 610	13 876

8. Nejčtenější profese v Pardubickém kraji k 31. 5. 2016

Tabulka č. 8 – Volná místa dle CZ-ISCO

Název profese		Počet VM
821	Montážní dělníci výrobků a zařízení	1 336
722	Kováři, nástrojaři a příbuzní pracovníci	418
833	Řidiči nákladních automobilů, autobusů a tramvají	377
721	Slévači, svářeči a příbuzní pracovníci	355
711	Řemeslníci a kvalifikovaní pracovníci hlavní stavební výroby	319
814	Obsluha strojů na výrobu a zpracování výrobků z pryže, plastu a papíru	253
522	Provozovatelé maloobchodních a velkoobchodních prodejen, prodavači	245
834	Obsluha pojízdných zařízení	240
541	Pracovníci v oblasti ochrany a ostrahy	233
512	Kuchaři (kromě šéfkuchařů), pomocní kuchaři	174
311	Technici ve fyzikálních a průmyslových oborech	168
712	Řemeslníci a kvalifikovaní pracovníci při dokončování staveb	161
815	Obsluha strojů na výrobu a úpravu textilních, kožených a kožšinových výrobků	150
513	Čišníci, servírky a barmani	141
723	Mechanici a opraváři strojů a zařízení (kromě elektrických)	138
251	Analytici a vývojáři softwaru a počítačových aplikací	137
422	Pracovníci informačních služeb	123
741	Montéři, mechanici a opraváři elektrických zařízení	96
332	Odborní pracovníci v oblasti pojištnictví, obchodní zástupci, nákupčí a obchodní makléři	91
742	Mechanici a opraváři elektronických přístrojů a komunikačních technologií	87
432	Úředníci v logistice	79
214	Specialisté ve výrobě, stavebnictví a příbuzných oborech	70
752	Zpracovatelé dřeva, truhláři (kromě stavebních) a příbuzní pracovníci	66
514	Kadeřníci, kosmetici a pracovníci v příbuzných oborech	61
523	Pokladníci a prodavači vstupenek a jízdenek	61
Pomocní a nekvalifikovaní pracovníci celkem		1 923
911	Uklízeči a pomocníci v domácnostech, hotelích, administrativních, průmyslových objektech	373
921	Pomocní pracovníci v zemědělství, lesnictví a rybářství	34
931	Pomocní pracovníci v oblasti těžby a stavebnictví	390
932	Pomocní pracovníci ve výrobě	582
933	Pomocní pracovníci v dopravě a skladování	56
941	Pomocní pracovníci při přípravě jídla	48
961	Pracovníci s odpady	42
962	Ostatní pomocní pracovníci	214

Tabulka č. 9 – Uchazeči o zaměstnání dle CZ-ISCO

CZ-ISCO - název profese	Počet uchazečů
411 Všeobecní administrativní pracovníci	1076
522 Provozovatelé maloobchodních a velkoobchodních prodejen, prodavači	997
541 Pracovníci v oblasti ochrany a ostrahy	476
711 Řemeslníci a kvalifikovaní pracovníci hlavní stavební výroby	473
821 Montážní dělníci výrobků a zařízení	351
832 Řidiči motocyklů a automobilů (kromě nákladních)	321
513 Čišníci, servírky a barmani	285
512 Kuchaři (kromě šéfkuchařů), pomocní kuchaři	283
722 Kováři, nástrojaři a příbuzní pracovníci	272
834 Obsluha pojízdných zařízení	221
311 Technici ve fyzikálních a průmyslových oborech	205
332 Odborní pracovníci v oblasti pojišťovnictví, obchodní zástupci, nákupčí a obchodní makléři	195
532 Pracovníci osobní péče ve zdravotní a sociální oblasti	175
833 Řidiči nákladních automobilů, autobusů a tramvají	164
723 Mechanici a opraváři strojů a zařízení (kromě elektrických)	138
514 Kadeřníci, kosmetici a pracovníci v příbuzných oborech	138
712 Řemeslníci a kvalifikovaní pracovníci při dokončování staveb	132
422 Pracovníci informačních služeb	125
431 Úředníci pro zpracování číselných údajů	112
753 Výrobci oděvů, výrobků z kůže a kožešin a pracovníci v příbuzných oborech	106
721 Slévači, svářeči a příbuzní pracovníci	105
752 Zpracovatelé dřeva, truhláři (kromě stavebních) a příbuzní pracovníci	105
334 Odborní administrativní pracovníci a asistenti	99
432 Úředníci v logistice	97
741 Montéři, mechanici a opraváři elektrických zařízení	93
751 Výrobci a zpracovatelé potravin a příbuzní pracovníci	91
235 Ostatní specialisté v oblasti výchovy a vzdělávání	91
611 Zahradníci a pěstitelé	74
713 Malíři a příbuzní pracovníci, pracovníci povrchového čištění budov	67
343 Odborní pracovníci v oblasti umění a kultury, šéfkuchaři	66
216 Architekti, specialisté v oblasti územního plánování, návrháři a příbuzní pracovníci	62
531 Pracovníci péče o děti, asistenti pedagogů	58
214 Specialisté ve výrobě, stavebnictví a příbuzných oborech	55
9 Pomocní a nekvalifikovaní pracovníci celkem	4 356
911 Uklízeči a pomocníci v domácnostech, hotelích, administrativních, průmyslových objektech	595
921 Pomocní pracovníci v zemědělství, lesnictví a rybářství	46
931 Pomocní pracovníci v oblasti těžby a stavebnictví	199
932 Pomocní pracovníci ve výrobě	1 128
933 Pomocní pracovníci v dopravě a skladování	188
941 Pomocní pracovníci při přípravě jídla	64
961 Pracovníci s odpady	131
962 Ostatní pomocní pracovníci	124