



Krajská pobočka Úřadu práce ČR v Pardubicích

Měsíční statistická zpráva červenec 2016

Zpracoval: *Bc. Zdenka Šimková*

https://portal.mpsv.cz/upcr/kp/pak/nezamestananost_v_cislech/statistiky/rok_2016/pardubicky_kraj/cervenec_2016

Obsah:	Strana č.
Informace o nezaměstnanosti v Pardubickém kraji	3
1. Základní charakteristika vývoje nezaměstnanosti a VPM	5
2. Aktivní politika zaměstnanosti	6
3. Mapa Pardubického kraje	7
4. Grafy	7
5. Setřídění okresů	10
6. Struktura a vývoj nezaměstnanosti v jednotlivých okresech Pardubického kraje	11
7. Cizinci na trhu práce	14
8. Nejčtenější profese	14

Informace o nezaměstnanosti v Pardubickém kraji

k 31. 7. 2016

V tomto měsíci celkový počet uchazečů o zaměstnání oproti minulému měsíci vzrostl o 6,9 % na 14 420, počet hlášených volných pracovních míst vzrostl o 3,5 % na 9 776 a podíl nezaměstnaných osob vzrostl na 4,1 %.

K 31. 7. 2016 evidoval Úřad práce ČR (ÚP ČR), Krajská pobočka v Pardubicích celkem 14 420 uchazečů o zaměstnání. Jejich počet byl o 930 osob vyšší než na konci předchozího měsíce, ve srovnání se stejným obdobím minulého roku je nižší o 2 862 osob. Z tohoto počtu bylo 13 824 dosažitelných uchazečů o zaměstnání ve věku 15 – 64 let. Bylo to o 954 osob více než na konci předchozího měsíce. Ve srovnání se stejným obdobím minulého roku byl jejich počet nižší o 2 971 osob.

V průběhu měsíce bylo nově zaevidováno 2 643 osob. Ve srovnání s minulým měsícem to bylo více o 902 osob a v porovnání se stejným obdobím předchozího roku méně o 179 osob.

Z evidence během měsíce odešlo celkem 1 713 uchazečů (ukončená evidence, vyřazení uchazeči). Bylo to o 783 osob méně než v předchozím měsíci a o 265 osob méně než ve stejném měsíci minulého roku. Do zaměstnání z nich ve sledovaném měsíci nastoupilo 1 067, tj. o 466 méně než v předchozím měsíci a o 196 méně než ve stejném měsíci minulého roku, 245 uchazečů o zaměstnání bylo umístěno prostřednictvím úřadu práce tj. o 127 méně než v předchozím měsíci a o 149 méně než ve stejném období minulého roku, 646 uchazečů bylo vyřazeno bez umístění.

Meziměsíční nárůst počtu nezaměstnaných byl zaznamenán ve všech okresech, nejvyšší v okrese Svitavy (7,8 %) a Chrudim (7,1 %).

Ke konci měsíce července bylo evidováno na ÚP ČR, Krajské pobočce v Pardubicích 8 191 žen. Jejich podíl na celkovém počtu uchazečů činil 56,8 %. V evidenci bylo 2 644 osob se zdravotním postižením, což představovalo 18,3 % z celkového počtu nezaměstnaných.

Ke konci tohoto měsíce bylo evidováno 705 absolventů škol všech stupňů vzdělání a mladistvých, jejich počet vzrostl ve srovnání s předchozím měsícem o 89 osob a ve srovnání se stejným měsícem minulého roku byl nižší o 221 osob. Na celkové nezaměstnanosti se podíleli 4,9 %.

Podporu v nezaměstnanosti pobíralo 4 680 uchazečů o zaměstnání, tj. 32,5 % všech uchazečů vedených v evidenci.

Podíl nezaměstnaných osob, tj. počet dosažitelných uchazečů o zaměstnání ve věku 15 - 64 let k obyvatelstvu stejného věku, vzrostl k 31. 7. 2016 na 4,1 %.

Podíl nezaměstnaných stejný nebo vyšší než krajský průměr vykázal pouze okres Svitavy (5,1 %). Nejnižší podíl nezaměstnaných byl zaznamenán v okresech Pardubice (3,7 %) a Chrudim (3,9 %).

Podíl nezaměstnaných žen vzrostl na 4,7 %, podíl nezaměstnaných mužů zůstal na hodnotě 3,4 %.

Kraj evidoval k 31. 7. 2016 celkem 9 776 volných pracovních míst. Jejich počet byl o 329 vyšší než v předchozím měsíci a o 4 112 vyšší než ve stejném měsíci minulého roku. Na jedno volné pracovní místo připadalo v průměru 1,5 uchazeče, z toho nejvíce v okresech Svitavy (2,6) a Chrudim (2,4). V okrese Pardubice již počet volných míst převýšil počet evidovaných uchazečů a na jedno pracovní místo připadalo pouze 0,9 osob. Z celkového počtu nahlášených volných míst bylo 611 vhodných pro osoby se zdravotním postižením (OZP), na jedno volné pracovní místo připadalo 4,3 OZP. Volných pracovních míst pro absolventy a mladistvé bylo registrováno 2 661.

V rámci aktivní politiky zaměstnanosti (APZ) bylo od počátku roku 2016 prostřednictvím příspěvků APZ podpořeno 2 186 uchazečů, do rekvalifikačních kurzů bylo zařazeno 322 osob. Nejčastějšími obory činností, které byly v tomto měsíci podpořeny prostřednictvím SÚPM a SÚPM – SVČ, byly pozice administrativních pracovníků, obsluhujících pracovníků v obchodě a službách, jednotlivě pak pozice šičky, pomocný zedník, správce objektu, operátor výroby atd.

Informace o vývoji nezaměstnanosti v ČR v elektronické formě jsou zveřejněny na internetové adrese <http://portal.mpsv.cz/sz/stat>.

1. Základní charakteristika vývoje nezaměstnanosti a volných pracovních míst v Pardubickém kraji

Tabulka č. 1 - Vývoj nezaměstnanosti

ukazatel (celkový počet)		stav k		
		31.7.2015	30.6.2016	31.7.2016
evidovaní uchazeči o zaměstnání		17 282	13 490	14 420
- z toho	ženy	9 638	7 344	8 191
	absolventi a mladiství	926	616	705
	uchazeči se zdravotním postižením	2 922	2 610	2 644
uchazeči s nárokem na P v N		4 619	3 906	4 680
podíl nezaměstnaných osob v %		4,9	3,8	4,1
volná pracovní místa		5 664	9 447	9 776
počet uchazečů na 1 volné pracovní místo		3,1	1,4	1,5

Volná místa, která byla v měsíci červenci v Pardubickém kraji prostřednictvím úřadu práce nabízena, byla tvořena nabídkami práce zejména z odvětví obchod a služby, elektrotechnika, stavebnictví, strojírenství, doprava a skladování, potravinářský průmysl a výroba dopravních prostředků.

Nabídka míst se výrazně liší v jednotlivých okresech, celkově je polovina míst nabízena v okrese Pardubice, další čtvrtina pak v okrese Ústí nad Orlicí a poslední čtvrtina se dělí mezi okresy Chrudim a Svitavy.

Pokud porovnááme nabídku míst z hlediska odvětví, měl v měsíci červenci okres Pardubice více než 50% zastoupení v rámci nabízených pozic v potravinářském, dřevozpracujícím a papírenském průmyslu, chemickém a elektrotechnickém průmyslu, dále v energetice a vodním hospodářství, ve stavebnictví, státní správě a zcela pochopitelně také v odvětví obchod a služby.

V odvětví výroby dopravních prostředků a zařízení bylo nabízeno nejvíce pracovních příležitostí v okrese Ústí nad Orlicí, v odvětví výroby nábytku a dalšího zpracovatelského průmyslu naopak v okrese Svitavy. Ve strojírenství bylo nabízeno nejvíce pracovních příležitostí v okrese Ústí nad Orlicí, který byl následován okresy Pardubice a Chrudim, v textilním průmyslu bylo vytvořeno nejvíce pracovních pozic v okresech Ústí nad Orlicí a Svitavy.

Na jedno volné místo v průměru připadalo 1,5 uchazeče.

Tabulka č. 2 - Tok nezaměstnanosti

ukazatel (celkový počet)	stav k		
	31.7.2015	30.6.2016	31.7.2016
nově evidovaní uchazeči o zaměstnání - ve sled. měsíci	2 822	1 741	2 643
uchazeči s ukonč. evidencí a vyřazení - ve sled. měsíci	1 978	2 496	1 713
- z toho umístění celkem	1 263	1 533	1 067
- z toho umístění úřadem práce	394	372	245
nově nahlášená a uvolněná volná místa	1 809	2 487	1 677
zrušená a obsazená volná místa	2 074	1 806	1 348

Ve sledovaném měsíci došlo k nárůstu nezaměstnanosti o 0,3 procentního bodu a tento nárůst souvisí zejména s uzavíranými smlouvami ve školství a na ně navázaných organizacích (např. školní jídelny, sociální služby) a dále s příchodem části letošních absolventů do evidence. Nejvyšší nárůst nezaměstnanosti sledujeme v okrese Svitavy, kde kromě již zmíněných obecných příčin, bylo více pracovních poměrů ukončeno zaměstnavatelem z odvětví zabývající se zpracováním dřeva, a to z důvodu krátkodobého výpadku zakázek.

2. Vybrané nástroje aktivní politiky zaměstnanosti v Pardubickém kraji

Tabulka č. 3 – Osoby podpořené v rámci APZ a rekvalifikace uchazečů a zájemců o zaměstnání

ukazatel (celkový počet)	stav na konci sled. měsíce		celkem od počátku roku do	
	31.7.2015	31.7.2016	31.7.2015	31.7.2016
osoby podpořené v rámci APZ				
veřejně prospěšné práce (VPP)	5	509	47	554
ESF - VPP ¹⁾	1 551	830	1528	860
společensky účelná pracovní místa (SÚPM)	20	14	17	14
ESF - SÚPM ¹⁾	996	485	993	698
ESF – SÚPM Odborná praxe mladých do 30 let	146	2	95	3
SÚPM - samostatně výdělečná činnost (SVČ)	162	100	80	48
chráněná pracovní místa – zřízená (bez SVČ)	166	120	7	9
chráněná pracovní místa - SVČ osob se ZP	3	5	3	0
osoby podpořené v rámci APZ celkem	3 049	2 065	2 770	2 186
rekvalifikace uchazečů a zájemců o zaměstnání				
uchazeči a zájemci zařazení do rekvalifikací včetně ESF	29	2	734	104
uchazeči a zájemci, kteří zahájili zvolenou rekvalifikaci včetně ESF	15	19	205	218

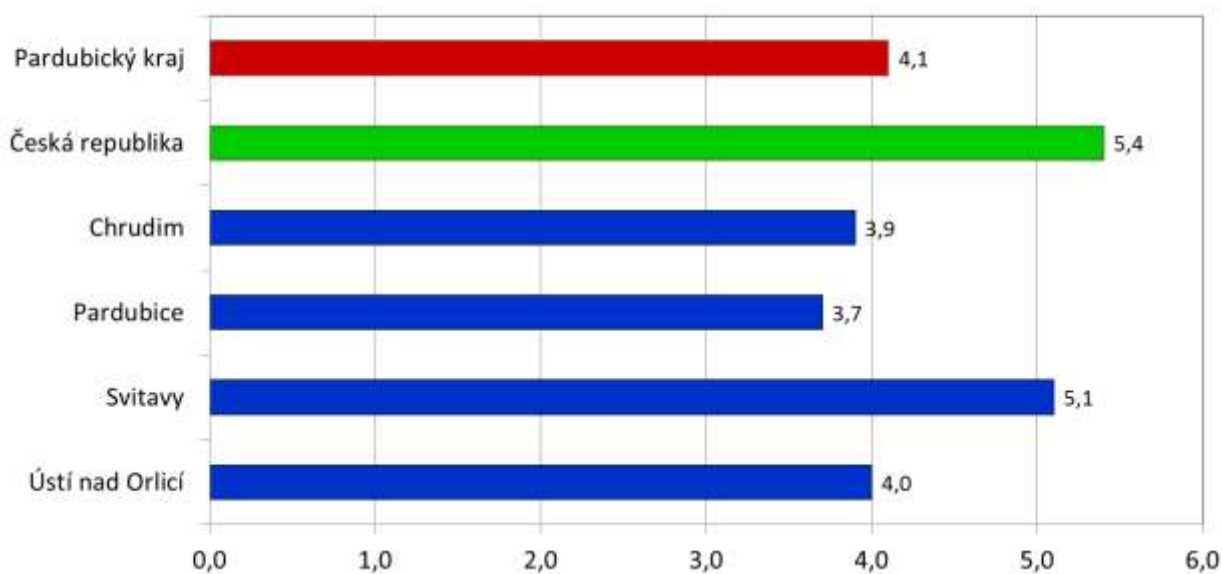
1) spolufinancováno převážně z Evropského sociálního fondu

3. MAPA Pardubického kraje

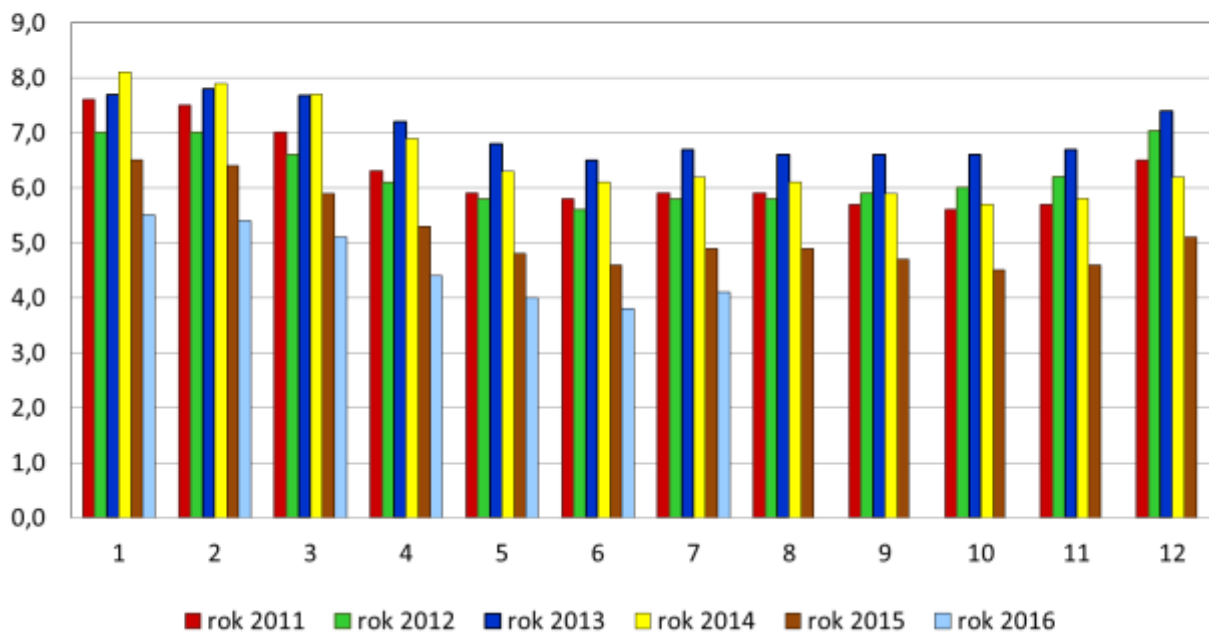


4. GRAFY

**Podíl nezaměstnaných osob v okresech
Pardubického kraje a v ČR k 31. 7. 2016 (%)**



Vývoj podílu nezaměstnaných v Pardubickém kraji v letech 2011 - 2016 (%)



Vývoj počtu uchazečů a volných pracovních míst v Pardubickém kraji v letech 2012 - 2016



Podíl nezaměstnaných osob v jednotlivých krajích ČR k 31. 7. 2016 (%)



5. Setřídění okresů k 31. 7. 2016 (z celorepublikové statistiky)

	PNO v %		mezimés. přínůst / úbytek nezam v %		počet uchazečů na 1 VPM	
1	Most	11,0	Svitavy	7,8	Karviná	13,8
2	Karviná	10,8	Rychnov nad Kněžnou	7,2	Ústí nad Labem	11,8
3	Ostrava-město	9,7	Chrudim	7,1	Chomutov	11,6
4	Ústí nad Labem	9,7	Ústí nad Orlicí	6,9	Sokolov	11,0
5	Chomutov	9,0	Jihlava	6,3	Hodonín	8,6
6	Bruntál	8,9	Pelhřimov	6,1	Jeseník	7,0
7	Děčín	8,0	Pardubice	6,0	Bruntál	7,0
8	Sokolov	7,8	Jičín	5,5	Znojmo	6,3
9	Hodonín	7,5	Nový Jičín	5,3	Most	6,2
10	Znojmo	7,4	Plzeň-město	4,8	Děčín	5,6
11	Brno-město	7,3	Havlíčkův Brod	4,8	Opava	5,4
12	Louny	7,3	České Budějovice	4,5	Ostrava-město	4,9
13	Teplice	6,9	Náchod	4,3	Litoměřice	4,8
14	Přerov	6,8	Zlín	4,3	Brno-město	4,4
15	Jeseník	6,6	Frydek-Místek	4,3	Louny	4,4
16	Kladno	6,5	Brno-venkov	3,9	Teplice	4,3
17	Litoměřice	6,4	Praha-východ	3,8	Jablonec nad Nisou	4,2
18	Třebíč	6,3	Znojmo	3,7	Kroměříž	4,2
19	Liberec	6,3	Žďár nad Sázavou	3,7	Kladno	4,2
20	Příbram	6,2	Klatovy	3,6	Žďár nad Sázavou	4,0
21	Šumperk	6,1	Mladá Boleslav	3,5	Šumperk	4,0
22	Kolín	6,0	Rokycany	3,5	Frydek-Místek	3,9
23	Kroměříž	6,0	Břeclav	3,3	Přerov	3,8
24	Mělník	5,9	Šumperk	3,2	Blansko	3,8
25	Nymburk	5,9	Opava	3,2	Náchod	3,8
26	Karlovy Vary	5,8	Plzeň-sever	3,2	Třebíč	3,8
27	Vsetín	5,8	Jablonec nad Nisou	3,2	Nymburk	3,5
28	Olomouc	5,7	Tábor	2,9	Karlovy Vary	3,4
29	Český Krumlov	5,6	Hradec Králové	2,9	Mělník	3,3
30	Kutná Hora	5,6	Strakonice	2,8	Havlíčkův Brod	3,1
31	Opava	5,6	Vsetín	2,8	Strakonice	3,1
32	Tábor	5,4	Třebíč	2,7	Olomouc	3,1
33	Jablonec nad Nisou	5,4	Semily	2,7	Semily	3,1
34	Semily	5,3	Praha	2,6	Jihlava	3,0
35	Žďár nad Sázavou	5,3	Písek	2,5	Vyškov	3,0
36	Svitavy	5,1	Uherské Hradiště	2,4	Tábor	3,0
37	Tachov	5,0	Beroun	2,3	Kolín	3,0
38	Frydek-Místek	4,9	Plzeň-jih	2,3	Břeclav	2,7
39	Břeclav	4,9	Blansko	2,2	Kutná Hora	2,7
40	Blansko	4,9	Brno-město	2,1	Liberec	2,7
41	Havlíčkův Brod	4,8	Kroměříž	2,1	Brno-venkov	2,6
42	Rakovník	4,8	Prachatice	2,1	Hradec Králové	2,6
43	Hradec Králové	4,7	Česká Lípa	2,0	Prostějov	2,6
44	Strakonice	4,7	Praha-západ	2,0	Příbram	2,6
45	Brno-venkov	4,6	Domažlice	1,9	Svitavy	2,6
46	Jihlava	4,6	Kutná Hora	1,9	Trutnov	2,5
47	Nový Jičín	4,4	Vyškov	1,8	Vsetín	2,5
48	Beroun	4,4	Hodonín	1,8	Chrudim	2,4
49	Trutnov	4,4	Prostějov	1,7	Praha-západ	2,4
50	Uherské Hradiště	4,3	Tachov	1,6	Nový Jičín	2,3
51	Česká Lípa	4,3	Přerov	1,6	Zlín	2,2
52	Náchod	4,2	Liberec	1,5	Jindřichův Hradec	2,1
53	Zlín	4,2	Litoměřice	1,5	Česká Lípa	2,1
54	Domažlice	4,1	Příbram	1,4	Rakovník	2,0
55	Prostějov	4,0	Benešov	1,4	Uherské Hradiště	1,9
56	Ústí nad Orlicí	4,0	Ostrava-město	1,4	Jičín	1,9
57	Praha	3,9	Kladno	1,3	Mladá Boleslav	1,9
58	Chrudim	3,9	Karviná	1,3	Český Krumlov	1,9
59	Cheb	3,8	Děčín	1,2	Praha	1,8
60	Plzeň-město	3,8	Trutnov	1,2	Plzeň-sever	1,8
61	Vyškov	3,7	Nymburk	1,1	České Budějovice	1,7
62	Pardubice	3,7	Mělník	0,8	Benešov	1,7
63	Klatovy	3,7	Jindřichův Hradec	0,8	Ústí nad Orlicí	1,6
64	Plzeň-sever	3,6	Kolín	0,8	Plzeň-jih	1,5
65	České Budějovice	3,5	Cheb	0,7	Beroun	1,5
66	Praha-západ	3,5	Český Krumlov	0,6	Pelhřimov	1,5
67	Plzeň-jih	3,4	Jeseník	0,6	Písek	1,4
68	Rokycany	3,4	Rakovník	0,5	Klatovy	1,4
69	Písek	3,4	Olomouc	0,4	Plzeň-město	1,4
70	Prachatice	3,3	Most	-0,2	Cheb	1,4
71	Pelhřimov	3,2	Ústí nad Labem	-0,2	Tachov	1,2
72	Mladá Boleslav	3,1	Sokolov	-0,3	Prachatice	1,2
73	Jičín	3,0	Chomutov	-0,4	Domažlice	1,0
74	Benešov	2,8	Bruntál	-0,4	Praha-východ	1,0
75	Jindřichův Hradec	2,7	Teplice	-0,7	Rokycany	0,9
76	Praha-východ	2,1	Karlovy Vary	-0,7	Pardubice	0,9
77	Rychnov nad Kněžnou	2,0	Louny	-1,3	Rychnov nad Kněžnou	0,9
	Celkem ČR	5,4	Celkem ČR	2,2	Celkem ČR	2,9

6. Struktura a vývoj nezaměstnanosti v jednotlivých okresech Pardubického kraje k 31. 7. 2016

Tabulka č. 4 – Uchazeči o zaměstnání a volná místa – základní statistika

Ukazatel	Uchazeči celkem				
	Chrudim	Pardubice	Svitavy	Ústí nad Orlicí	Pardubický kraj
Uchazeči o zaměstnání					
1a. Uchazeči na konci předchozího měsíce - vykázáno	2 710	4 096	3 250	3 434	13 490
1b. Uchazeči na konci předchozího měsíce - skutečnost	2 645	4 047	3 182	3 351	13 225
2. Nově hlášení uchazeči	579	781	628	655	2 643
2.1 z řádku 2. - přistěhovaní uchazeči	13	11	7	13	44
3. Uchazeči na konci předchozího měsíce - dodatečně přijatí	19	91	17	23	150
4. Uchazeči s ukončenou evidencí a uchazeči vyřazení z evidence	387	535	374	417	1 713
5. Uchazeči na konci předchozího měsíce - dodatečně vyřazení	84	140	85	106	415
6. Uchazeči na konci sledovaného měsíce	2 902	4 342	3 504	3 672	14 420
6a. z řádku 6. - dosažitelní*	2 641	4 124	3 474	3 585	13 824
6b. z řádku 6. - částečně nezaměstnaní	299	487	410	464	1 660
6c. Podíl nezaměstnaných obyvatel v %	3,9	3,7	5,1	4,0	4,1
7. z řádku 6. - absolventi a mladiství	152	220	167	164	705
7a. z řádku 7. - dosažitelní*	148	216	169	161	694
7.1 z řádku 7. - absolventi	122	170	143	125	560
7.1a z řádku 7.1 - dosažitelní*	118	167	143	124	552
7.2 z řádku 7 - mladiství (mladší 18 let)	30	50	26	39	145
7.2a z řádku 7.2 - dosažitelní*	30	49	26	37	142
8. z řádku 6 - osoby se ZP	586	631	738	689	2 644
8a. z řádku 8 - dosažitelní*	487	556	728	652	2 423
Z řádku 4.					
9. - umístění ÚP	54	46	44	101	245
10a. - z toho na APZ	28	15	29	31	103
10b. - z toho umístěn ÚP do zaměstnání	15	9	12	13	49
10c. - z toho umístěn ÚP jinak	11	22	3	57	93
11. - umístění jinak	193	279	193	157	822
12. - vyřazení podle § 30, odst. 2	56	79	42	44	221
12.1 - z toho IAP	0	3	1	1	5
13. - ostatní	84	131	95	115	425
13.1 z řádku 13. - odstěhovaní uchazeči	12	24	7	15	58
Volná pracovní místa hlášená zaměstnavateli					
21a. Volná místa na konci předchozího měsíce - vykázáno	1 137	4 700	1 342	2 268	9 447
21b. Volná místa na konci předchozího měsíce - skutečnost	1 137	4 700	1 343	2 267	9 447
22. Nově hlášená volná místa	259	986	156	276	1 677
22a. - z toho přes portál	28	159	6	71	264
23. Nově obsazená místa	34	0	0	1	35
24. Nově zrušená místa	175	759	125	254	1 313
24a. - z toho přes portál	7	98	14	51	170
25. Nově uvolněná místa datem platnosti obsazení	0	0	0	0	0
26. Volná místa na konci sledovaného měsíce	1 187	4 927	1 373	2 289	9 776
26.1 z řádku 26. spojená s - povolením k zaměstnání cizince (§ 89)	21	348	0	0	369
26.2 z řádku 26. udržovaná přes portál	198	1 371	152	723	2 444
26.3 z řádku 26. s požadavkem na zelenou kartu	38	0	0	1	39
26.4 z řádku 26.3 nabízených pro zelenou kartu	38	0	0	1	39
26.5 z řádku 26.4 podaných žádostí	0	0	0	0	0
26.6 z řádku 26. s požadavkem na modrou kartu	9	0	0	1	10
26.7 z řádku 26.6 nabízených pro modrou kartu	0	0	0	1	1
26.8 z řádku 26.7 podaných žádostí	0	0	0	0	0
26.9 z řádku 26. s požadavkem na zaměstnaneckou kartu	248	2 112	346	417	3 123
26.10 z řádku 26.9 nabízených pro zaměstnaneckou kartu	217	1 858	326	362	2 763
26.11 z řádku 26.10 podaných žádostí	41	277	102	70	490
27. z řádku 26. pro - absolventy a mladistvé	512	916	475	758	2 661
27.1 z řádku 27. pro - absolventy	492	914	475	758	2 639
27.2 z řádku 27. pro - mladistvé	32	13	21	75	141
28. z řádku 26. pro - osoby se ZP	118	183	174	136	611
29. z řádku 6. - nedosažitelní* (podle přeřovovacích lhůt a věku)	261	219	30	88	598
30. z řádku 29. - rekvalifikace	0	1	1	3	5
31. z řádku 29. - krátkodobé zaměstnání	0	0	0	0	0
32. z řádku 29. - vazba do 6 měsíců	1	0	1	1	3
33. z řádku 29. - PN a ošetřování člena rodiny	253	202	19	79	553
34. z řádku 29. - mateřská dovolená	1	0	1	0	2
35. z řádku 29. - starobní důchod	1	0	0	0	1
36. z řádku 29. - pobyt v cizině delší než 30 dnů	0	0	0	0	0
37. z řádku 29. - zákł. voj. služba, civilní a náhradní	0	0	0	0	0
38. z řádku 29. - odešel do ciziny	0	2	0	0	2
39. z řádku 29. - nejsou ve věku 15-64	5	14	8	5	32
Nekolidující zaměstnání v průběhu měsíce					0
40. nekol. zaměstnání § 25, odst. 3	414	622	525	580	2 141
41. nekol. zaměstnání § 25, odst. 5	0	0	0	0	0

Tabulka č. 5 – Uchazeči o zaměstnání - struktura

Ukazatel	Chrudim	Pardubice	Svitavy	Ústí nad Orlicí	Pardubický kraj
A. Uchazeči celkem	2 902	4 342	3 504	3 672	14 420
1. z toho: osoby se zdravotním postižením	586	631	738	689	2 644
1a. z řádku 1. - plně invalidní	0	0	0	0	0
1b. z řádku 1. - částečně invalidní	1	2	0	2	5
1c. z řádku 1. - osoby zdravotně znevýhodněné	60	103	49	93	305
1d. z řádku 1. - osoba invalidní - I. stupeň invalidity (§ 39/2a)	316	349	431	405	1 501
1e. z řádku 1. - osoba invalidní - II. stupeň invalidity (§ 39/2b)	207	172	252	184	815
1f. z řádku 1. - osoba invalidní - III. stupeň invalidity (§ 39/2c)	0	0	6	3	9
1g. z řádku 1. - osoba invalidní - III. stupeň invalidity (§ 39/2c, §39)	2	5	0	2	9
2. uchazeči s evidencí delší než 5 měsíců	1 485	2 213	2 031	1 935	7 664
3. ženy - těhotné, kojící, matky 9m	54	60	37	42	193
4. osoby pečující o dítě do 15 let	582	640	673	805	2 700
4a. návrat z MD/RD	109	85	211	141	546
5. osoby potřebující zvláštní pomoc	35	24	34	4	97
B. Věková struktura					
6. do 19 let	77	128	67	124	396
6a. z toho mladiství	30	50	26	39	145
7. 20 - 24 let	309	448	352	436	1 545
8. 25 - 29 let	365	472	374	398	1 609
9. 30 - 34 let	282	450	315	317	1 364
10. 35 - 39 let	330	566	378	410	1 684
11. 40 - 44 let	328	545	418	422	1 713
12. 45 - 49 let	289	404	342	339	1 374
13. 50 - 54 let	293	439	400	401	1 533
14. 55 - 59 let	425	560	569	574	2 128
15a. 60 - 64 let	199	316	281	246	1 042
15b. 65 a více let	5	14	8	5	32
16. průměrný věk	41,3	41,2	42,7	41,5	41,7
C. Vzdělanostní struktura					
17. (A) bez vzdělání	68	4	0	0	72
18. (B) neúplně základní vzdělání	44	22	9	16	91
19. (C) základní vzdělání + praktická škola	574	1 159	877	1 077	3 687
20. (D) nižší střední vzdělání	4	1	1	2	8
21. (E) nižší střední odborné vzdělání	99	83	92	144	418
22. (H) střední odborné vzdělání (vyučení)	1 073	1 380	1 375	1 205	5 033
23. (J) střední nebo střední odborné vzdělání bez maturity a bez vyuče	13	28	19	24	84
24. (K) ÚSV vzdělání	91	126	102	91	410
25. (L) ÚSO vzdělání (vyučení s maturitou)	144	205	124	169	642
26. (M) ÚSO vzdělání s maturitou (bez vyučení)	524	817	584	621	2 546
27. (N) vyšší odborné vzdělání	43	40	54	49	186
28. (P) vyšší odborné vzdělání v konzervatoři	0	0	0	1	1
29. (R) bakalářské vzdělání	69	115	75	81	340
30. (T) vysokoškolské vzdělání	152	344	189	187	872
31. (V) doktorské vzdělání (vědecká výchova)	4	18	3	5	30
D. Podle hlavní třídy CZ-ISCO					
32. tř. 1 zákonodárci a řídící pracovníci	26	69	17	23	135
33. tř. 2 specialisté	187	366	218	243	1 014
34. tř. 3 techničtí a odborní pracovníci	223	370	191	230	1 014
35. tř. 4 úředníci	363	649	363	403	1 778
36. tř. 5 pracovníci ve službách a prodeji	635	921	719	687	2 962
37. tř. 6 kvalifikovaní pracovníci v zem., les. a ryb.	29	31	38	30	128
38. tř. 7 řemeslníci a opraváři	317	384	370	409	1 480
39. tř. 8 obsluha strojů a zařízení, montéři	199	490	381	357	1 427
40. tř. 9 pomocní a nekvalifikovaní pracovníci	891	981	1 143	1 129	4 144
41. tř. 0 zaměstnanci v ozbrojených službách	4	6	2	2	14
42. neuvedeno	28	75	62	159	324
E. Doba evidence uchazečů v evidenci celkem					
43. do 3 měsíců	1 069	1 509	1 086	1 237	4 901
44. 3 - 6 měsíců	471	856	509	643	2 479
45. 6 - 9 měsíců	324	511	372	377	1 584
46. 9 - 12 měsíců	163	330	177	209	879
47. 12 - 24 měsíců	303	444	341	356	1 444
48. více než 24 měsíce	572	692	1 019	850	3 133
G. Uchazeči v evidenci					
55. celková délka evidence ve dnech (v tis.)	1 499	1 845	2 792	2 342	8 478
56. průměrná délka evidence ve dnech	516	425	797	638	588
H. Uchazeči s ukončenou evidencí a vyřazení					
57. Uchazeči s ukončenou evidencí a vyřazení v měsíci celkem	375	511	367	402	1 655
58. Celková délka evidence ve dnech (v tis.)	135	132	158	127	552
59. Průměrná délka evidence ve dnech	359	258	431	315	334

Tabulka č. 6 – Volná místa – struktura

Ukazatel	Chrudim	Pardubice	Svitavy	Ústí nad Orlicí	Pardubický kraj
Volná pracovní místa u zaměstnavatelů	1 187	4 927	1 373	2 289	9 776
I. Požadavek na vzdělání					
70. (A) bez vzdělání	2	14	5	10	31
71. (B) neúplné základní vzdělání	0	0	38	12	50
73. (C) základní vzdělání + praktická škola	481	3 201	594	828	5 104
74. (D) nižší střední vzdělání	11	137	11	19	178
75. (E) nižší střední odborné vzdělání	47	109	83	142	381
76. (H) střední odborné vzdělání (vyučeni)	487	1 022	443	937	2 889
77. (J) střední nebo střední odborné vzdělání bez maturity a bez vyuče	1	35	15	3	54
78. (K) ÚSV vzdělání	40	45	27	27	139
79. (L) ÚSO vzdělání (vyučeni s maturitou)	29	70	47	135	281
80. (M) ÚSO vzdělání s maturitou (bez vyučení)	57	92	60	114	323
81. (N) vyšší odborné vzdělání	11	43	8	4	66
82. (P) vyšší odborné vzdělání v konzervatoři	0	0	0	0	0
83. (R) bakalářské vzdělání	2	46	5	8	61
84. (T) vysokoškolské vzdělání	19	113	37	50	219
85. (V) doktorské vzdělání (vědecká výchova)	0	0	0	0	0
86. vzdělání nezadáno	0	0	0	0	0
J. Podle hlavní třídy CZ-ISCO					
87. tř. 1 zákonodárci a řidiči pracovníci	13	8	20	14	55
88. tř. 2 specialisté	72	308	60	101	541
89. tř. 3 techničtí a odborní pracovníci	67	170	106	170	513
90. tř. 4 úředníci	35	76	31	46	188
91. tř. 5 pracovníci ve službách a prodeji	225	339	162	296	1 022
92. tř. 6 kvalifikovaní pracovníci v zem., les. a ryb.	2	9	13	13	37
93. tř. 7 řemeslníci a opraváři	383	647	432	514	1 976
94. tř. 8 obsluha strojů a zařízení, montéři	199	1 734	199	850	2 982
95. tř. 9 pomocní a nekvalifikovaní pracovníci	191	1 636	350	285	2 462
96. tř. 0 zaměstnanci v ozbrojených službách	0	0	0	0	0
K. Rozdělení podle CZ-NACE					
97. A Zemědělství, lesnictví, rybářství	25	140	49	43	257
98. B těžba, dobývání	1	0	0	1	2
99. C zpracovatelský průmysl	483	1 643	412	1 125	3 663
100. D výroba elektřiny, plynu, tepla, klim. vzduchu	13	0	0	2	15
101. E zásobování vodou, odpadní vody, odpady	5	67	2	20	94
102. F stavebnictví	107	660	275	116	1 158
103. G obchod, opravy spotřebičů, mot. vozidel	108	425	253	282	1 068
104. H doprava a skladování	39	192	32	133	396
105. I ubytování, stravování a pohostinství	80	100	36	134	350
106. J informace a komunikace	25	7	2	15	49
107. K peněžnictví a pojišťovnictví	13	30	7	8	58
108. L nemovitosti	34	107	30	64	235
109. M věda, výzkum, technika	23	702	28	89	842
110. N administrativní	105	437	60	112	714
111. O veřejná správa, obrana, sociální zabezpečení	20	147	93	23	283
112. P vzdělávání	28	67	23	25	143
113. Q zdravotní a sociální péče	54	104	36	53	247
114. R kultura, zábava, rekreace	12	20	3	1	36
115. S ostatní činnosti	12	73	6	43	134
116. T domácnosti zaměstnávající personál	0	0	0	0	0
117. U exteritoriální organizace a instituce	0	0	0	0	0

7. Cizinci na trhu práce k 31. 7. 2016

Tabulka č. 7 – Přehled počtu platných povolení a informačních karet

okres	povolení (třetí země)	zaměst. karty + zelené karty (třetí země)	informace EU/EHP Švýcarsko	informace (nepotřebují povolení)	celkem
Pardubice	633	306	5 546	1 304	7 789
Chrudim	82	16	1 395	611	2 104
Svitavy	58	57	877	277	1 269
Ústí nad Orlicí	3	31	2 366	637	3 037
Celkem za kraj	776	410	10 184	2 829	14 199

8. Nejčtenější profese v Pardubickém kraji k 31. 7. 2016

Tabulka č. 8 – Volná místa dle CZ-ISCO

Název profese	Počet VM
821 Montážní dělníci výrobků a zařízení	1586
833 Řidiči nákladních automobilů, autobusů a tramvají	487
722 Kováři, nástrojaři a příbuzní pracovníci	437
721 Slévači, svářeči a příbuzní pracovníci	381
711 Řemeslníci a kvalifikovaní pracovníci hlavní stavební výroby	294
814 Obsluha strojů na výrobu a zpracování výrobků z pryže, plastu a papíru	246
541 Pracovníci v oblasti ochrany a ostrahy	213
311 Technici ve fyzikálních a průmyslových oborech	200
834 Obsluha pojízdných zařízení	198
522 Prodávači a příbuzní pracovníci v prodejnách	191
512 Kuchaři (kromě šéfkuchařů), pomocní kuchaři	173
513 Čišníci, servírky a barmani	162
815 Obsluha strojů na výrobu a úpravu textilních, kožených a kožešinových výrobků	159
712 Řemeslníci a kvalifikovaní pracovníci při dokončování staveb	152
251 Analytici a vývojáři softwaru a počítačových aplikací	151
723 Mechanici a opraváři strojů a zařízení (kromě elektrických)	147
741 Montéři, mechanici a opraváři elektrických zařízení	124
742 Mechanici a opraváři elektronických přístrojů a komunikačních technologií	113
754 Ostatní řemeslní pracovníci a pracovníci v dalších oborech	108
812 Obsluha zařízení na zpracování a povrchovou úpravu kovů a jiných materiálů	101
532 Pracovníci osobní péče ve zdravotní a sociální oblasti	86
332 Odborní pracovníci v oblasti pojišťovnictví, obchodní zástupci, nákupčí a obchodní makléři	79
214 Specialisté ve výrobě, stavebnictví a příbuzných oborech	69
752 Zpracovatelé dřeva, truhláři (kromě stavebních) a příbuzní pracovníci	69
333 Zprostředkovatelé služeb	64
9 Pomocní a nekvalifikovaní pracovníci celkem	2 462
911 Uklízeči a pomocníci v domácnostech, hotelích, administrativních, průmyslových objektech	615
921 Pomocní pracovníci v zemědělství, lesnictví a rybářství	38
931 Pomocní pracovníci v oblasti těžby a stavebnictví	646
932 Pomocní pracovníci ve výrobě	605
933 Pomocní pracovníci v dopravě a skladování	132
941 Pomocní pracovníci při přípravě jídla	37
961 Pracovníci s odpady	44
962 Ostatní pomocní pracovníci	186

Tabulka č. 9 – Uchazeči o zaměstnání dle CZ-ISCO

CZ-ISCO - název profese	Počet uchazečů
411 Všeobecní administrativní pracovníci	1 082
522 Prodavači a příbuzní pracovníci v prodejnách	1 018
541 Pracovníci v oblasti ochrany a ostrahy	454
711 Řemeslníci a kvalifikovaní pracovníci hlavní stavební výroby	354
821 Montážní dělníci výrobků a zařízení	349
531 Pracovníci péče o děti, asistenti pedagogů	321
832 Řidiči motocyklů a automobilů (kromě nákladních)	311
512 Kuchaři (kromě šéfkuchařů), pomocní kuchaři	281
722 Kováři, nástrojaři a příbuzní pracovníci	270
513 Čišníci, servírky a barmani	260
332 Odborní pracovníci v oblasti pojišťovnictví, obchodní zástupci, nákupčí a obchodní makléři	201
311 Technici ve fyzikálních a průmyslových oborech	194
532 Pracovníci osobní péče ve zdravotní a sociální oblasti	186
834 Obsluha pojízdných zařízení	178
234 Učitelé na 1. stupni základních škol a učitelé v oblasti předškolní výchovy	174
235 Ostatní specialisté v oblasti výchovy a vzdělávání	163
833 Řidiči nákladních automobilů, autobusů a tramvají	161
514 Kadeřníci, kosmetici a pracovníci v příbuzných oborech	149
723 Mechanici a opraváři strojů a zařízení (kromě elektrických)	133
422 Pracovníci informačních služeb	130
233 Učitelé na středních školách (kromě odborných předmětů), konzervat. a na 2. stupni ZŠ	117
334 Odborní administrativní pracovníci a asistenti	109
751 Výrobci a zpracovatelé potravin a příbuzní pracovníci	106
753 Výrobci oděvů, výrobků z kůží a kožešin a pracovníci v příbuzných oborech	102
431 Úředníci pro zpracování číselných údajů	102
432 Úředníci v logistice	99
752 Zpracovatelé dřeva, truhláři (kromě stavebních) a příbuzní pracovníci	98
721 Slévači, svářeči a příbuzní pracovníci	93
712 Řemeslníci a kvalifikovaní pracovníci při dokončování staveb	88
741 Montéři, mechanici a opraváři elektrických zařízení	79
216 Architekti, specialisté v oblasti územního plánování, návrháři a příbuzní pracovníci	67
611 Zahradníci a pěstitelé	63
343 Odborní pracovníci v oblasti umění a kultury, šéfkuchaři	63
9 Pomocní a nekvalifikovaní pracovníci celkem	4 144
911 Uklízeči a pomocníci v domácnostech, hotelích, administrativních, průmyslových objektech	587
921 Pomocní pracovníci v zemědělství, lesnictví a rybářství	43
931 Pomocní pracovníci v oblasti těžby a stavebnictví	169
932 Pomocní pracovníci ve výrobě	1 109
933 Pomocní pracovníci v dopravě a skladování	202
941 Pomocní pracovníci při přípravě jídla	69
961 Pracovníci s odpady	115
962 Ostatní pomocní pracovníci	112