



Krajská pobočka Úřadu práce ČR v Pardubicích

Měsíční statistická zpráva *srpen 2016*

Zpracoval: Bc. Zdenka Šimková

https://portal.mpsv.cz/upcr/kp/pak/nezamestananost_v_cislech/statistiky/rok_2016/pardubicky_kraj/srpen_2016

Obsah:	Strana č.
Informace o nezaměstnanosti v Pardubickém kraji	3
1. Základní charakteristika vývoje nezaměstnanosti a VPM	5
2. Aktivní politika zaměstnanosti	6
3. Mapa Pardubického kraje	7
4. Grafy	7
5. Setřídění okresů	10
6. Struktura a vývoj nezaměstnanosti v jednotlivých okresech Pardubického kraje	11
7. Cizinci na trhu práce	14
8. Nejčtenější profese	14

Informace o nezaměstnanosti v Pardubickém kraji

k 31. 8. 2016

V tomto měsíci celkový počet uchazečů o zaměstnání oproti minulému měsíci klesl o 1,8 % na 14 162, počet hlášených volných pracovních míst vzrostl o 4,7 % na 10 231 a podíl nezaměstnaných osob klesl na 4 %.

K 31. 8. 2016 evidoval Úřad práce ČR (ÚP ČR), Krajská pobočka v Pardubicích celkem 14 162 uchazečů o zaměstnání. Jejich počet byl o 258 osob nižší než na konci předchozího měsíce, ve srovnání se stejným obdobím minulého roku je nižší o 2 978 osob. Z tohoto počtu bylo 13 543 dosažitelných uchazečů o zaměstnání ve věku 15 – 64 let. Bylo to o 281 osob méně než na konci předchozího měsíce. Ve srovnání se stejným obdobím minulého roku byl jejich počet nižší o 3 094 osob.

V průběhu měsíce bylo nově zaevidováno 2 027 osob. Ve srovnání s minulým měsícem to bylo méně o 616 osob a v porovnání se stejným obdobím předchozího roku více o 53 osob. Z evidence během měsíce odešlo celkem 2 285 uchazečů (ukončená evidence, vyřazení uchazeči). Bylo to o 572 osob více než v předchozím měsíci a o 169 osob více než ve stejném měsíci minulého roku. Do zaměstnání z nich ve sledovaném měsíci nastoupilo 1 424, tj. o 357 více než v předchozím měsíci a o 39 více než ve stejném měsíci minulého roku, 326 uchazečů o zaměstnání bylo umístěno prostřednictvím úřadu práce tj. o 81 více než v předchozím měsíci a o 19 méně než ve stejném období minulého roku, 861 uchazečů bylo vyřazeno bez umístění.

Meziměsíční pokles počtu nezaměstnaných byl zaznamenán ve všech okresech, kromě okresu Svitavy, kde zůstala hodnota nezaměstnanosti na stejné úrovni. Nejvíce se snížila nezaměstnanost v okrese Chrudim (3,2 %).

Ke konci měsíce srpna bylo evidováno na ÚP ČR, Krajské pobočce v Pardubicích 8 071 žen. Jejich podíl na celkovém počtu uchazečů činil 57 %. V evidenci bylo 2 555 osob se zdravotním postižením, což představovalo 18 % z celkového počtu nezaměstnaných.

Ke konci tohoto měsíce bylo evidováno 772 absolventů škol všech stupňů vzdělání a mladistvých, jejich počet vzrostl ve srovnání s předchozím měsícem o 67 osob a ve srovnání se stejným měsícem minulého roku byl nižší o 278 osob. Na celkové nezaměstnanosti se podíleli 5,5 %.

Podporu v nezaměstnanosti pobíralo 4 600 uchazečů o zaměstnání, tj. 32,5 % všech uchazečů vedených v evidenci.

Podíl nezaměstnaných osob, tj. počet dosažitelných uchazečů o zaměstnání ve věku 15 - 64 let k obyvatelstvu stejného věku, klesl k 31. 8. 2016 na 4 %.

Podíl nezaměstnaných stejný nebo vyšší než krajský průměr vykázal pouze okres Svitavy (5,1 %). Nejnižší podíl nezaměstnaných byl zaznamenán v okresech Pardubice (3,6 %) a Chrudim (3,7 %).

Podíl nezaměstnaných žen zůstal na hodnotě 4,7 %, podíl nezaměstnaných mužů také zůstal na stejné hodnotě 3,4 %.

Kraj evidoval k 31. 8. 2016 celkem 10 231 volných pracovních míst. Jejich počet byl o 455 vyšší než v předchozím měsíci a o 4 111 vyšší než ve stejném měsíci minulého roku. Na jedno volné pracovní místo připadalo v průměru 1,4 uchazeče, z toho nejvíce v okresech Svitavy (2,6) a Chrudim (2,5). V okrese Pardubice již počet volných míst převýšil počet evidovaných uchazečů a na jedno pracovní místo připadalo pouze 0,8 osob. Z celkového počtu nahlášených volných míst bylo 533 vhodných pro osoby se zdravotním postižením (OZP), na jedno volné pracovní místo připadalo 4,8 OZP. Volných pracovních míst pro absolventy a mladistvé bylo registrováno 2 812.

V rámci aktivní politiky zaměstnanosti (APZ) bylo od počátku roku 2016 prostřednictvím příspěvků APZ podpořeno 2 313 uchazečů, do rekvalifikačních kurzů bylo zařazeno 339 osob. Nejčastějšími obory činností, které byly v tomto měsíci podpořeny prostřednictvím SÚPM a SÚPM – SVČ, byly pozice administrativních pracovníků, obsluhujících pracovníků v obchodě a službách, řidiči atd.

Informace o vývoji nezaměstnanosti v ČR v elektronické formě jsou zveřejněny na internetové adrese <http://portal.mpsv.cz/sz/stat>.

1. Základní charakteristika vývoje nezaměstnanosti a volných pracovních míst v Pardubickém kraji

Tabulka č. 1 - Vývoj nezaměstnanosti

ukazatel (celkový počet)		stav k		
		31.8.2015	31.7.2016	31.8.2016
evidovaní uchazeči o zaměstnání		17 140	14 420	14 162
- z toho	ženy	9 566	8 191	8 071
	absolventi a mladiství	1 050	705	772
	uchazeči se zdravotním postižením	2 862	2 644	2 555
uchazeči s nárokem na P v N		4 595	4 680	4 600
podíl nezaměstnaných osob v %		4,9	4,1	4,0
volná pracovní místa		6 120	9 776	10 231
počet uchazečů na 1 volné pracovní místo		2,8	1,5	1,4

Volná místa, která byla v měsíci srpnu v Pardubickém kraji prostřednictvím úřadu práce nabízena, byla tvořena nabídkami práce zejména z odvětví obchod a služby, elektrotechnika, stavebnictví, strojírenství, výroba dopravních prostředků, potravinářský průmysl, zpracování plastů a doprava a skladování.

Nabídka míst se výrazně liší v jednotlivých okresech, celkově je polovina míst nabízena v okrese Pardubice, další čtvrtina pak v okrese Ústí nad Orlicí a poslední čtvrtina se dělí mezi okresy Chrudim a Svitavy.

Pokud porovnááme nabídku míst z hlediska odvětví, měl v měsíci srpnu okres Pardubice více než 50% zastoupení v rámci nabízených pozic v potravinářském, dřevozpracujícím a papírenském průmyslu, chemickém a elektrotechnickém průmyslu, dále v energetice a vodním hospodářství, ve stavebnictví, státní správě a zcela pochopitelně také v odvětví obchod a služby.

V odvětví výroby dopravních prostředků a zařízení bylo nabízeno nejvíce pracovních příležitostí v okrese Ústí nad Orlicí, v odvětví výroby nábytku a dalšího zpracovatelského průmyslu naopak v okrese Svitavy. Ve strojírenství bylo nabízeno nejvíce pracovních příležitostí v okrese Ústí nad Orlicí, který byl následován okresy Pardubice a Chrudim, v textilním průmyslu bylo vytvořeno nejvíce pracovních pozic v okresech Ústí nad Orlicí a Svitavy.

Na jedno volné místo v průměru připadalo 1,4 uchazeče.

Tabulka č. 2 - Tok nezaměstnanosti

ukazatel (celkový počet)	stav k		
	31.8.2015	31.7.2016	31.8.2016
nově evidovaní uchazeči o zaměstnání - ve sled. měsíci	1 974	2 643	2 027
uchazeči s ukonč. evidencí a vyřazení - ve sled. měsíci	2 116	1 713	2 285
- z toho umístění celkem	1 385	1 067	1 424
- z toho umístění úřadem práce	345	245	326
nově nahlášená a uvolněná volná místa	2 011	1 677	2 131
zrušená a obsazená volná místa	1 555	1 348	1 676

Ve sledovaném měsíci došlo k poklesu nezaměstnanosti o 0,1 procentního bodu a tento pokles souvisí zejména s návratem části pedagogických pracovníků a dalších pracovníků z odvětví školství k původním zaměstnavatelům (včetně na ně navázaných organizací, např. školní jídelny, sociální služby). Více uchazečů o zaměstnání bylo umístěno také v odvětví obchod a služby. Došlo k mírnému poklesu nezaměstnanosti ve všech okresech, kromě okresu Svitavy, kde zůstala nezaměstnanost na stejné úrovni.

2. Vybrané nástroje aktivní politiky zaměstnanosti v Pardubickém kraji

Tabulka č. 3 – Osoby podpořené v rámci APZ a rekvalifikace uchazečů a zájemců o zaměstnání

ukazatel (celkový počet)	stav na konci sled. měsíce		celkem od počátku roku do	
	31.8.2015	31.8.2016	31.8.2015	31.8.2016
osoby podpořené v rámci APZ				
veřejně prospěšné práce (VPP)	5	468	47	624
ESF - VPP ¹⁾	1 572	624	1 578	873
společensky účelná pracovní místa (SÚPM)	18	26	17	26
ESF - SÚPM ¹⁾	1 026	499	1 111	726
ESF – SÚPM Odborná praxe mladých do 30 let	145	5	95	6
SÚPM - samostatně výdělečná činnost (SVČ)	162	94	87	49
chráněná pracovní místa – zřízená (bez SVČ)	167	119	10	9
chráněná pracovní místa - SVČ osob se ZP	3	5	3	0
osoby podpořené v rámci APZ celkem	3 098	1 840	2 948	2 313
rekvalifikace uchazečů a zájemců o zaměstnání				
uchazeči a zájemci zařazení do rekvalifikací včetně ESF	39	5	778	109
uchazeči a zájemci, kteří zahájili zvolenou rekvalifikaci včetně ESF	18	17	224	230

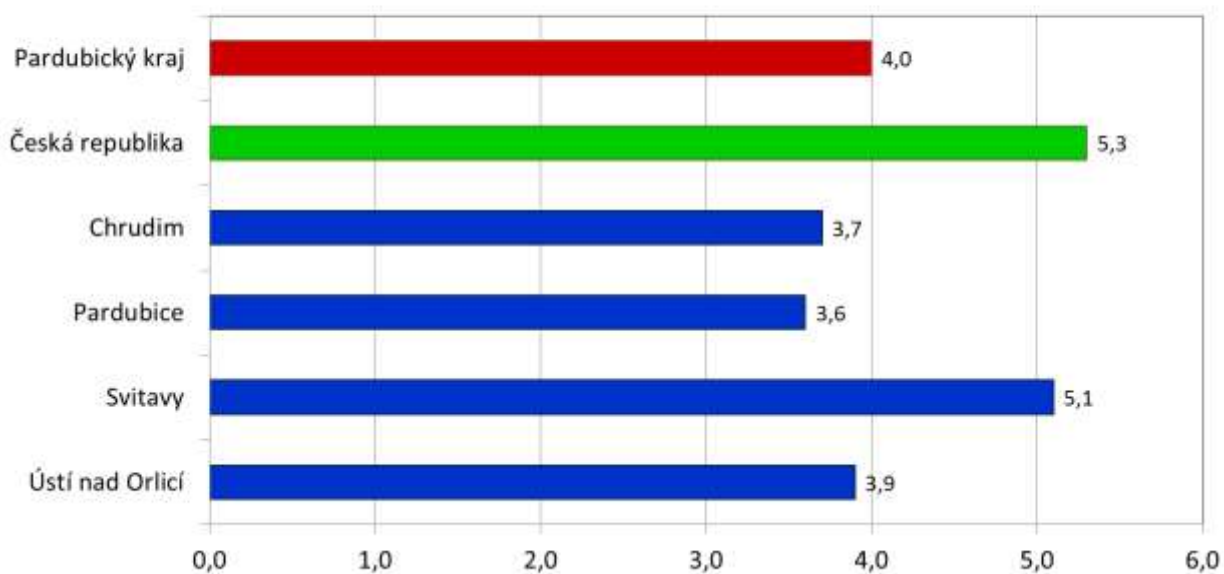
1) spolufinancováno převážně z Evropského sociálního fondu

3. MAPA Pardubického kraje

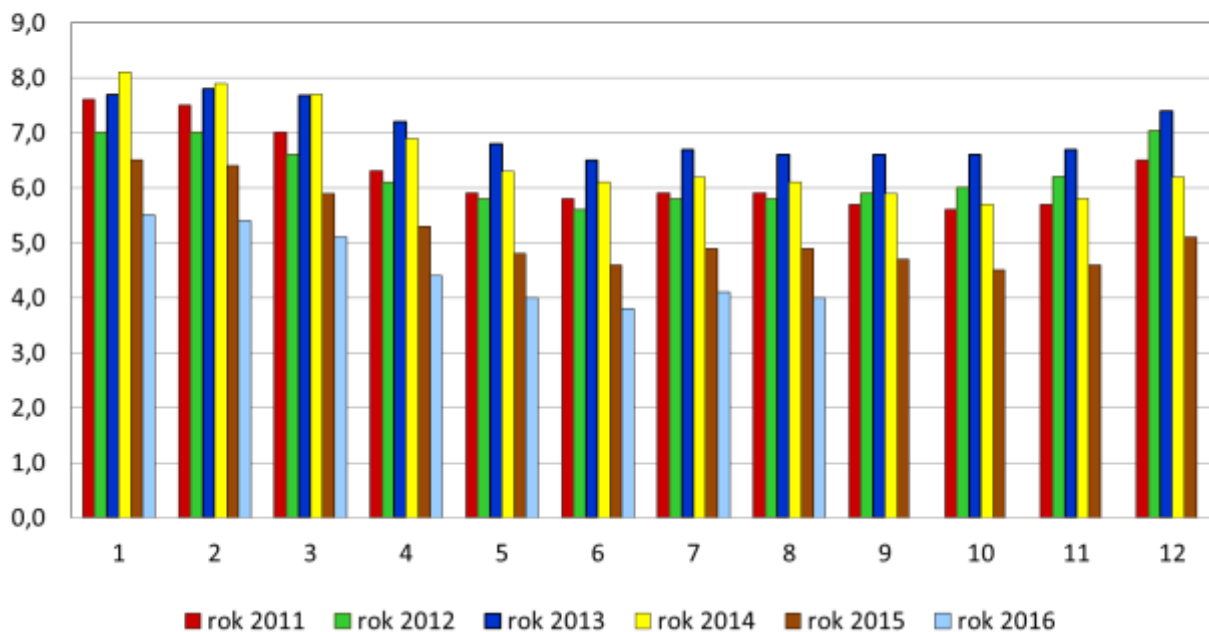


4. GRAFY

**Podíl nezaměstnaných osob v okresech
Pardubického kraje a v ČR k 31. 8. 2016 (%)**



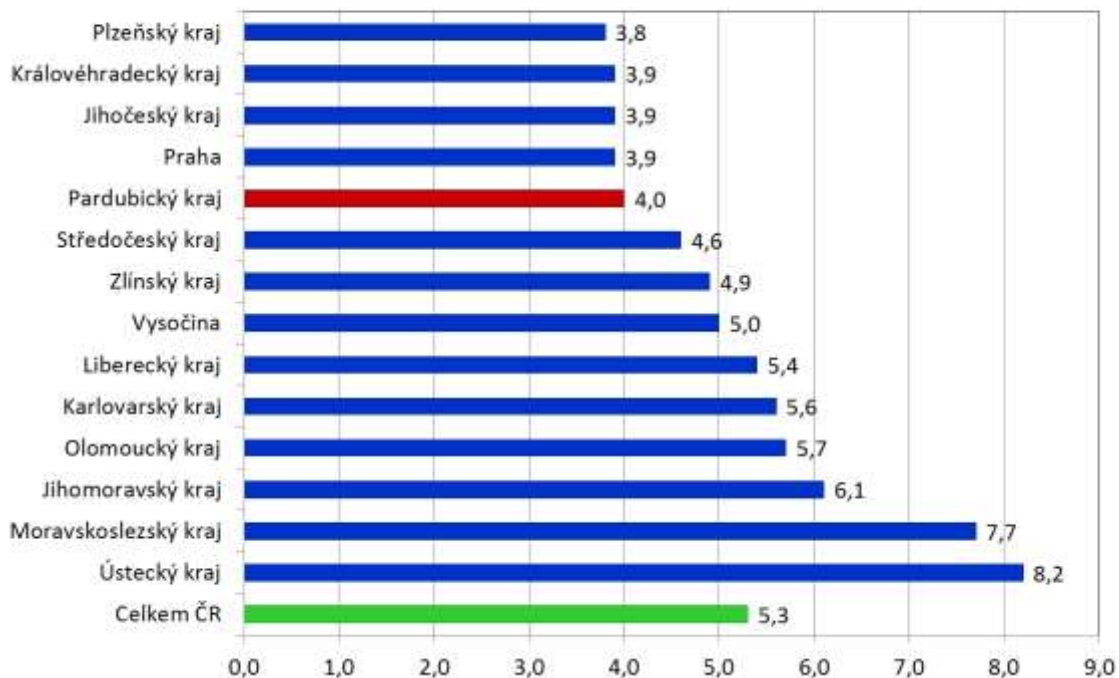
Vývoj podílu nezaměstnaných v Pardubickém kraji v letech 2011 - 2016 (%)



Vývoj počtu uchazečů a volných pracovních míst v Pardubickém kraji v letech 2012 - 2016



Podíl nezaměstnaných osob v jednotlivých krajích ČR k 31. 8. 2016 (%)



5. Setřídění okresů k 31. 8. 2016 (z celorepublikové statistiky)

	PN0 v %		meziměs přírůst / úbytek nezam. v %		počet uchazečů na 1 VPM	
1	Most	10,8	Pízeň-sever	1,1	Karviná	14,4
2	Karviná	10,7	Prostějov	0,9	Ústí nad Labem	11,8
3	Ostrava-město	9,6	Havlíčkův Brod	0,7	Chomutov	11,2
4	Ústí nad Labem	9,5	Mladá Boleslav	0,5	Sokolov	9,8
5	Chomutov	9,0	Benešov	0,5	Hodonín	8,2
6	Bruntál	8,9	Svitavy	0,3	Jeseník	7,6
7	Děčín	7,8	Jičín	0,2	Znojmo	6,7
8	Sokolov	7,5	Teplice	0,2	Bruntál	6,4
9	Hodonín	7,5	Pízeň-jih	0,1	Přerov	6,1
10	Znojmo	7,4	Žďár nad Sázavou	0,1	Most	5,3
11	Brno-město	7,3	Rokycany	0,1	Děčín	5,2
12	Louny	7,2	Prachatice	0,1	Opava	4,7
13	Teplice	6,9	Nový Jičín	0,1	Ostrava-město	4,6
14	Přerov	6,7	Kolín	0,0	Brno-město	4,5
15	Kladno	6,4	Hodonín	-0,1	Kroměříž	4,5
16	Litoměřice	6,3	Jihlava	-0,1	Louny	4,2
17	Jeseník	6,2	Semily	-0,2	Teplice	4,2
18	Třebíč	6,2	Jablonec nad Nisou	-0,2	Frydek-Místek	4,2
19	Liberec	6,2	Znojmo	-0,2	Blansko	4,0
20	Příbram	6,2	Rakovník	-0,2	Litoměřice	4,0
21	Šumperk	6,0	Frydek-Místek	-0,3	Kladno	4,0
22	Kolín	6,0	Beroun	-0,3	Žďár nad Sázavou	3,9
23	Kroměříž	5,9	Pelhřimov	-0,4	Jablonec nad Nisou	3,9
24	Nymburk	5,8	Nymburk	-0,4	Šumperk	3,8
25	Mělník	5,7	Vsetín	-0,5	Třebíč	3,5
26	Vsetín	5,7	Brno-město	-0,6	Kolín	3,5
27	Karlovy Vary	5,6	Praha	-0,6	Karlovy Vary	3,3
28	Olomouc	5,6	Bruntál	-0,6	Mělník	3,2
29	Český Krumlov	5,6	Zlín	-0,7	Havlíčkův Brod	3,1
30	Opava	5,5	Šumperk	-0,7	Olomouc	3,0
31	Kutná Hora	5,4	Příbram	-0,8	Strakonice	3,0
32	Jablonec nad Nisou	5,4	Ostrava-město	-0,8	Nymburk	3,0
33	Tábor	5,3	Třebíč	-0,8	Náchod	3,0
34	Semily	5,3	Brno-venkov	-0,8	Kutná Hora	3,0
35	Žďár nad Sázavou	5,3	Tachov	-0,9	Semily	2,9
36	Svitavy	5,1	Hradec Králové	-0,9	Vyškov	2,8
37	Tachov	5,0	Karviná	-0,9	Tábor	2,7
38	Frydek-Místek	4,9	Strakonice	-0,9	Trutnov	2,6
39	Havlíčkův Brod	4,9	Jindřichův Hradec	-0,9	Svitavy	2,6
40	Břeclav	4,8	Náchod	-0,9	Hradec Králové	2,6
41	Blansko	4,8	Opava	-1,0	Brno-venkov	2,5
42	Rakovník	4,8	Chomutov	-1,0	Liberec	2,5
43	Hradec Králové	4,7	Přerov	-1,0	Prostějov	2,5
44	Strakonice	4,6	Litoměřice	-1,0	Chrudim	2,5
45	Jihlava	4,6	Český Krumlov	-1,2	Příbram	2,5
46	Brno-venkov	4,6	Ústí nad Labem	-1,2	Vsetín	2,4
47	Nový Jičín	4,4	Praha-západ	-1,2	Jihlava	2,4
48	Beroun	4,4	Klatovy	-1,3	Zlín	2,3
49	Trutnov	4,3	Kroměříž	-1,3	Břeclav	2,3
50	Uherské Hradiště	4,3	Liberec	-1,4	Rakovník	2,1
51	Česká Lípa	4,2	Břeclav	-1,4	Praha-západ	2,1
52	Náchod	4,1	Blansko	-1,4	Nový Jičín	2,1
53	Zlín	4,1	Uherské Hradiště	-1,5	Česká Lípa	2,0
54	Domažlice	4,0	Tábor	-1,5	Jindřichův Hradec	2,0
55	Prostějov	4,0	Louny	-1,5	Jičín	1,9
56	Praha	3,9	Most	-1,7	Pízeň-sever	1,9
57	Ústí nad Orlicí	3,9	Rychnov nad Kněžnou	-1,7	Mladá Boleslav	1,9
58	Pízeň-město	3,7	Česká Lípa	-1,8	Uherské Hradiště	1,8
59	Cheb	3,7	Kladno	-1,9	Praha	1,7
60	Chrudim	3,7	Vyškov	-1,9	Český Krumlov	1,7
61	Vyškov	3,7	Děčín	-2,1	Benešov	1,6
62	Pízeň-sever	3,6	Pardubice	-2,2	České Budějovice	1,6
63	Klatovy	3,6	Olomouc	-2,2	Pízeň-jih	1,5
64	Pardubice	3,6	Pízeň-město	-2,2	Beroun	1,5
65	Praha-západ	3,4	Ústí nad Orlicí	-2,2	Ústí nad Orlicí	1,5
66	Pízeň-jih	3,4	Praha-východ	-2,2	Písek	1,4
67	Rokycany	3,4	České Budějovice	-2,5	Pízeň-město	1,4
68	České Budějovice	3,4	Kutná Hora	-2,6	Klatovy	1,4
69	Prachatice	3,3	Domažlice	-2,6	Pelhřimov	1,3
70	Písek	3,2	Mělník	-2,8	Cheb	1,3
71	Pelhřimov	3,2	Trutnov	-3,0	Tachov	1,2
72	Mladá Boleslav	3,1	Karlovy Vary	-3,0	Prachatice	1,1
73	Jičín	3,0	Chrudim	-3,2	Domažlice	1,0
74	Benešov	2,8	Cheb	-3,3	Praha-východ	1,0
75	Jindřichův Hradec	2,7	Sokolov	-3,9	Rokycany	0,9
76	Praha-východ	2,1	Jeseník	-4,3	Pardubice	0,8
77	Rychnov nad Kněžnou	2,0	Písek	-5,5	Rychnov nad Kněžnou	0,8
	Celkem ČR	5,3	Celkem ČR	-1,1	Celkem ČR	2,8

6. Struktura a vývoj nezaměstnanosti v jednotlivých okresech Pardubického kraje k 31. 8. 2016

Tabulka č. 4 – Uchazeči o zaměstnání a volná místa – základní statistika

Ukazatel	Uchazeči celkem				
	Chrudim	Pardubice	Svitavy	Ústí nad Orlicí	Pardubický kraj
Uchazeči o zaměstnání					
1a. Uchazeči na konci předchozího měsíce - vykázáno	2 902	4 342	3 504	3 672	14 420
1b. Uchazeči na konci předchozího měsíce - skutečnost	2 834	4 233	3 418	3 544	14 029
2. Nově hlášení uchazeči	404	631	459	533	2 027
2.1 z řádku 2. - přistěhovani uchazeči	12	28	9	13	62
3. Uchazeči na konci předchozího měsíce - dodatečně přijatí	29	100	30	36	195
4. Uchazeči s ukončenou evidencí a uchazeči vyřazení z evidence	496	725	449	615	2 285
5. Uchazeči na konci předchozího měsíce - dodatečně vyřazení	97	209	116	164	586
6. Uchazeči na konci sledovaného měsíce	2 810	4 248	3 514	3 590	14 162
6a. z řádku 6. - dosažitelní*	2 536	4 022	3 483	3 502	13 543
6b. z řádku 6. - částečně nezaměstnaní	305	457	399	441	1 602
6c. Podíl nezaměstnaných obyvatel v %	3,7	3,6	5,1	3,9	4,0
7. z řádku 6. - absolventi a mladiství	179	229	180	184	772
7a. z řádku 7. - dosažitelní*	173	225	180	183	761
7.1 z řádku 7. - absolventi	152	183	156	147	638
7.1a z řádku 7.1 - dosažitelní*	147	180	156	147	630
7.2 z řádku 7 - mladiství (mladší 18 let)	27	46	24	38	135
7.2a z řádku 7.2 - dosažitelní*	26	45	24	37	132
8. z řádku 6 - osoby se ZP	560	611	729	655	2 555
8a. z řádku 8 - dosažitelní*	462	534	720	621	2 337
Z řádku 4.					
9. - umístění ÚP	36	81	55	154	326
10a. - z toho na APZ	16	31	16	39	102
10b. - z toho umístěn ÚP do zaměstnání	11	6	18	10	45
10c. - z toho umístěn ÚP jinak	9	44	21	105	179
11. - umístění jinak	272	363	237	226	1 098
12. - vyřazení podle § 30, odst. 2	76	129	60	76	341
12.1 - z toho IAP	4	7	4	1	16
13. - ostatní	112	152	97	159	520
13.1 z řádku 13. - odstěhovaní uchazeči	23	17	7	10	57
Volná pracovní místa hlášená zaměstnavateli					
21a. Volná místa na konci předchozího měsíce - vykázáno	1 187	4 927	1 373	2 289	9 776
21b. Volná místa na konci předchozího měsíce - skutečnost	1 187	4 927	1 371	2 290	9 775
22. Nově hlášená volná místa	255	1 111	214	551	2 131
22a. - z toho přes portál	8	228	14	219	469
23. Nově obsazená místa	30	0	0	3	33
24. Nově zrušená místa	283	757	241	362	1 643
24a. - z toho přes portál	11	56	10	83	160
25. Nově uvolněná místa datem platnosti obsazení	0	0	0	0	0
26. Volná místa na konci sledovaného měsíce	1 129	5 281	1 346	2 475	10 231
26.1 z řádku 26. spojená s - povolením k zaměstnání cizince (§ 89)	21	430	0	0	451
26.2 z řádku 26. udržovaná přes portál	190	1 470	146	825	2 631
26.3 z řádku 26. s požadavkem na zelenou kartu	36	0	0	1	37
26.4 z řádku 26.3 nabízených pro zelenou kartu	36	0	0	1	37
26.5 z řádku 26.4 podaných žádostí	0	0	0	0	0
26.6 z řádku 26. s požadavkem na modrou kartu	9	0	0	1	10
26.7 z řádku 26.6 nabízených pro modrou kartu	0	0	0	1	1
26.8 z řádku 26.7 podaných žádostí	0	0	0	0	0
26.9 z řádku 26. s požadavkem na zaměstnaneckou kartu	261	2 318	357	689	3 625
26.10 z řádku 26.9 nabízených pro zaměstnaneckou kartu	229	2 001	340	410	2 980
26.11 z řádku 26.10 podaných žádostí	40	330	113	92	575
27. z řádku 26. pro - absolventy a mladistvé	492	1 019	487	814	2 812
27.1 z řádku 27. pro - absolventy	486	1 017	487	813	2 803
27.2 z řádku 27. pro - mladistvé	19	60	21	78	178
28. z řádku 26. pro - osoby se ZP	85	181	121	146	533
29. z řádku 6. - nedosažitelní* (podle průřezovacích lhůt a věku)	274	227	31	89	621
30. z řádku 29. - rekvalifikace	0	1	0	1	2
31. z řádku 29. - krátkodobé zaměstnání	0	0	0	0	0
32. z řádku 29. - vazba do 6 měsíců	3	0	1	0	4
33. z řádku 29. - PN a ošetřování člena rodiny	266	210	22	82	580
34. z řádku 29. - mateřská dovolená	1	0	1	1	3
35. z řádku 29. - starobní důchod	0	0	0	0	0
36. z řádku 29. - pobyt v cizině delší než 30 dnů	0	0	0	0	0
37. z řádku 29. - zákl. voj. služba, civilní a náhradní	0	0	0	0	0
38. z řádku 29. - odešel do ciziny	0	2	0	0	2
39. z řádku 29. - nejsou ve věku 15-64	4	14	7	5	30
Nekolidující zaměstnání v průběhu měsíce					
40. nekol. zaměstnání § 25, odst. 3	391	597	495	552	2 035
41. nekol. zaměstnání § 25, odst. 5	0	0	1	0	1

Tabulka č. 5 – Uchazeči o zaměstnání – struktura

Ukazatel	Chrudim	Pardubice	Svitavy	Ústí nad Orlicí	Pardubický kraj
A. Uchazeči celkem	2 810	4 248	3 514	3 590	14 162
1. z toho: osoby se zdravotním postižením	560	611	729	655	2 555
1a. z řádku 1. - plně invalidní	0	0	0	0	0
1b. z řádku 1. - částečně invalidní	4	3	0	1	8
1c. z řádku 1. - osoby zdravotně znevýhodněné	60	101	48	86	295
1d. z řádku 1. - osoba invalidní - I. stupeň invalidity (§ 39/2a)	302	338	429	390	1 459
1e. z řádku 1. - osoba invalidní - II. stupeň invalidity (§ 39/2b)	192	163	247	175	777
1f. z řádku 1. - osoba invalidní - III. stupeň invalidity (§ 39/2c)	0	1	5	2	8
1g. z řádku 1. - osoba invalidní - III. stupeň invalidity (§ 39/2c, §39/2d)	2	5	0	1	8
2. uchazeči s evidencí delší než 5 měsíců	1 412	2 136	1 992	1 913	7 453
3. ženy - těhotné, kojící, matky 9m	58	56	43	51	208
4. osoby pečující o dítě do 15 let	563	643	670	822	2 698
4a. návrat z MD/RD	110	79	216	139	544
5. osoby potřebující zvláštní pomoc	30	21	36	4	91
B. Věková struktura					
6. do 19 let	95	131	82	117	425
6a. z toho mladiství	27	46	24	38	135
7. 20 - 24 let	315	449	362	410	1 536
8. 25 - 29 let	334	485	371	415	1 605
9. 30 - 34 let	274	439	316	299	1 328
10. 35 - 39 let	302	536	371	412	1 621
11. 40 - 44 let	311	537	420	422	1 690
12. 45 - 49 let	278	393	340	330	1 341
13. 50 - 54 let	292	412	400	393	1 497
14. 55 - 59 let	413	541	564	548	2 066
15a. 60 - 64 let	192	311	281	239	1 023
15b. 65 a více let	4	14	7	5	30
16. průměrný věk	41,2	41	42,5	41,5	41,5
C. Vzdelanostní struktura					
17. (A) bez vzdělání	61	4	0	2	67
18. (B) neúplné základní vzdělání	42	23	7	18	90
19. (C) základní vzdělání + praktická škola	563	1 149	897	1 042	3 651
20. (D) nižší střední vzdělání	5	1	1	3	10
21. (E) nižší střední odborné vzdělání	94	78	96	137	405
22. (H) střední odborné vzdělání (vyučení)	1 049	1 344	1 374	1 168	4 935
23. (J) střední nebo střední odborné vzdělání bez maturity a bez vyučení	12	27	18	27	84
24. (K) ÚSV vzdělání	86	119	96	90	391
25. (L) ÚSO vzdělání (vyučení s maturitou)	142	207	117	179	645
26. (M) ÚSO vzdělání s maturitou (bez vyučení)	512	799	592	605	2 508
27. (N) vyšší odborné vzdělání	40	36	59	42	177
28. (P) vyšší odborné vzdělání v konzervatoři	0	0	0	0	0
29. (R) bakalářské vzdělání	74	119	88	80	361
30. (T) vysokoškolské vzdělání	126	325	164	192	807
31. (V) doktorské vzdělání (vědecká výchova)	4	17	5	5	31
D. Podle hlavní třídy CZ-ISCO					
32. tř. 1 zákonodárci a řídicí pracovníci	24	71	19	23	137
33. tř. 2 specialisté	160	318	190	225	893
34. tř. 3 techničtí a odborní pracovníci	230	367	205	224	1 026
35. tř. 4 úředníci	352	662	357	408	1 779
36. tř. 5 pracovníci ve službách a prodeji	623	905	727	679	2 934
37. tř. 6 kvalifikovaní pracovníci v zem., les. a ryb.	34	30	36	34	134
38. tř. 7 řemeslníci a opraváři	320	362	380	393	1 455
39. tř. 8 obsluha strojů a zařízení, montéři	187	481	374	350	1 392
40. tř. 9 pomocní a nekvalifikovaní pracovníci	853	978	1 167	1 100	4 098
41. tř. 0 zaměstnanci v ozbrojených službách	6	6	2	2	16
42. neuvedeno	21	68	57	152	298
E. Doba evidence uchazečů v evidenci celkem					
43. do 3 měsíců	1 048	1 469	1 149	1 223	4 889
44. 3 - 6 měsíců	471	845	517	655	2 488
45. 6 - 9 měsíců	276	482	332	339	1 429
46. 9 - 12 měsíců	176	353	211	242	982
47. 12 - 24 měsíců	297	430	331	344	1 402
48. více než 24 měsíce	542	669	974	787	2 972
G. Uchazeči v evidenci					
55. celková délka evidence ve dnech (v tis.)	1 443	1 811	2 740	2 236	8 230
56. průměrná délka evidence ve dnech	514	426	780	623	581
H. Uchazeči s ukončenou evidencí a vyřazení					
57. Uchazeči s ukončenou evidencí a vyřazení v měsíci celkem	473	708	442	605	2 228
58. Celková délka evidence ve dnech (v tis.)	139	155	157	205	656
59. Průměrná délka evidence ve dnech	294	219	355	338	294

Tabulka č. 6 – Volná místa – struktura

Ukazatel	Chrudim	Pardubice	Svitavy	Ústí nad Orlicí	Pardubický kraj
Volná pracovní místa u zaměstnavatelů	1 129	5 281	1 346	2 475	10 231
I. Požadavek na vzdělání					
70. (A) bez vzdělání	9	14	5	10	38
71. (B) neúplné základní vzdělání	0	0	38	12	50
73. (C) základní vzdělání + praktická škola	459	3 475	539	815	5 288
74. (D) nižší střední vzdělání	3	135	11	27	176
75. (E) nižší střední odborné vzdělání	43	134	95	154	426
76. (H) střední odborné vzdělání (vyučen)	466	1 051	467	1 132	3 116
77. (J) střední nebo střední odborné vzdělání bez maturity a bez vyuče	3	8	15	1	27
78. (K) ÚSV vzdělání	38	56	28	24	146
79. (L) ÚSO vzdělání (vyučení s maturitou)	28	82	41	113	264
80. (M) ÚSO vzdělání s maturitou (bez vyučení)	48	146	61	123	378
81. (N) vyšší odborné vzdělání	10	46	9	10	75
82. (P) vyšší odborné vzdělání v konzervatoři	0	0	0	0	0
83. (R) bakalářské vzdělání	1	47	4	8	60
84. (T) vysokoškolské vzdělání	21	86	33	46	186
85. (V) doktorské vzdělání (vědecká výchova)	0	1	0	0	1
86. vzdělání nezadáno	0	0	0	0	0
J. Podle hlavní třídy CZ-ISCO					
87. tř. 1 zákonodárci a řídicí pracovníci	11	7	13	15	46
88. tř. 2 specialisté	69	347	56	104	576
89. tř. 3 techničtí a odborní pracovníci	64	175	102	175	516
90. tř. 4 úředníci	34	126	39	52	251
91. tř. 5 pracovníci ve službách a prodeji	199	321	187	304	1 011
92. tř. 6 kvalifikovaní pracovníci v zem., les. a ryb.	2	12	16	16	46
93. tř. 7 řemeslníci a opraváři	375	616	449	546	1 986
94. tř. 8 obsluha strojů a zařízení, montéři	202	1 682	181	951	3 016
95. tř. 9 pomocní a nekvalifikovaní pracovníci	173	1 995	303	312	2 783
96. tř. 0 zaměstnanci v ozbrojených službách	0	0	0	0	0
K. Rozdělení podle CZ-NACE					
97. A Zemědělství, lesnictví, rybářství	22	151	50	39	262
98. B těžba, dobývání	2	0	0	1	3
99. C zpracovatelský průmysl	467	1 770	439	1 258	3 934
100. D výroba elektřiny, plynu, tepla, klim. vzduchu	13	0	0	4	17
101. E zásobování vodou, odpadní vody, odpady	6	75	3	22	106
102. F stavebnictví	99	764	276	119	1 258
103. G obchod, opravy spotřebičů, mot. vozidel	98	461	248	306	1 113
104. H doprava a skladování	37	126	24	128	315
105. I ubytování, stravování a pohostinství	79	120	46	132	377
106. J informace a komunikace	10	7	1	16	34
107. K peněžnictví a pojišťovnictví	11	35	4	8	58
108. L nemovitosti	31	151	44	67	293
109. M věda, výzkum, technika	26	818	15	90	949
110. N administrativa	106	415	57	114	692
111. O veřejná správa, obrana, sociální zabezpečení	22	150	60	25	257
112. P vzdělávání	23	41	26	28	118
113. Q zdravotní a sociální péče	54	108	45	51	258
114. R kultura, zábava, rekreace	10	12	3	28	53
115. S ostatní činnosti	13	76	5	36	130
116. T domácnosti zaměstnávající personál	0	0	0	0	0
117. U exteriitoriální organizace a instituce	0	0	0	0	0

7. Cizinci na trhu práce k 31. 8. 2016

Tabulka č. 7 – Přehled počtu platných povolení a informačních karet

okres	povolení (třetí země)	zaměst. karty + zelené karty (třetí země)	informace EU/EHP Švýcarsko	informace (nepotřebují povolení)	celkem
Pardubice	666	313	5 876	1 404	8 259
Chrudim	81	25	1 386	632	2 124
Svitavy	69	57	847	265	1 238
Ústí nad Orlicí	5	33	2 333	644	3 015
Celkem za kraj	821	428	10 442	2 945	14 636

8. Nejčtenější profese v Pardubickém kraji k 31. 8. 2016

Tabulka č. 8 – Volná místa dle CZ-ISCO

Název profese	Počet VM
821 Montážní dělníci výrobků a zařízení	1642
722 Kováři, nástrojaři a příbuzní pracovníci	470
833 Řidiči nákladních automobilů, autobusů a tramvají	391
721 Slévači, svářeči a příbuzní pracovníci	388
814 Obsluha strojů na výrobu a zpracování výrobků z pryže, plastu a papíru	311
711 Řemeslníci a kvalifikovaní pracovníci hlavní stavební výroby	282
522 Prodavači a příbuzní pracovníci v prodejnách	238
834 Obsluha pojezdových zařízení	215
311 Technici ve fyzikálních a průmyslových oborech	197
541 Pracovníci v oblasti ochrany a ostrahy	167
712 Řemeslníci a kvalifikovaní pracovníci při dokončování staveb	160
251 Analytici a vývojáři softwaru a počítačových aplikací	155
512 Kuchaři (kromě šéfkuchařů), pomocní kuchaři	153
513 Čišníci, servírky a barmani	153
815 Obsluha strojů na výrobu a úpravu textilních, kožených a kožešinových výrobků	152
723 Mechanici a opraváři strojů a zařízení (kromě elektrických)	144
741 Montéři, mechanici a opraváři elektrických zařízení	120
742 Mechanici a opraváři elektronických přístrojů a komunikačních technologií	119
422 Pracovníci informačních služeb	100
532 Pracovníci osobní péče ve zdravotní a sociální oblasti	89
812 Obsluha zařízení na zpracování a povrchovou úpravu kovů a jiných materiálů	86
754 Ostatní řemeslní pracovníci a pracovníci v dalších oborech	83
332 Odborní pracovníci v oblasti pojišťovnictví, obchodní zástupci, nákupčí a obchodní makléři	80
214 Specialisté ve výrobě, stavebnictví a příbuzných oborech	65
514 Kadeřníci, kosmetici a pracovníci v příbuzných oborech	65
9 Pomocní a nekvalifikovaní pracovníci celkem	2 783
911 Uklízeči a pomocníci v domácnostech, hotelích, administrativních, průmyslových objektech	666
921 Pomocní pracovníci v zemědělství, lesnictví a rybářství	35
931 Pomocní pracovníci v oblasti těžby a stavebnictví	775
932 Pomocní pracovníci ve výrobě	724
933 Pomocní pracovníci v dopravě a skladování	161
941 Pomocní pracovníci při přípravě jídla	50
961 Pracovníci s odpady	43
962 Ostatní pomocní pracovníci	186

Tabulka č. 9 – Uchazeči o zaměstnání dle CZ-ISCO

CZ-ISCO - název profese	Počet uchazečů
411 Všeobecní administrativní pracovníci	1113
522 Prodavači a příbuzní pracovníci v prodejnách	1016
541 Pracovníci v oblasti ochrany a ostrahy	456
821 Montážní dělníci výrobků a zařízení	349
711 Řemeslníci a kvalifikovaní pracovníci hlavní stavební výroby	343
531 Pracovníci péče o děti, asistenti pedagogů	313
832 Řidiči motocyklů a automobilů (kromě nákladních)	298
512 Kuchaři (kromě šéfkuchařů), pomocní kuchaři	263
722 Kováři, nástrojaři a příbuzní pracovníci	259
513 Číšníci, servírky a barmani	256
311 Technici ve fyzikálních a průmyslových oborech	205
332 Odborní pracovníci v oblasti pojišťovnictví, obchodní zástupci, nákupčí a obchodní makléři	192
532 Pracovníci osobní péče ve zdravotní a sociální oblasti	185
834 Obsluha pojezdových zařízení	175
833 Řidiči nákladních automobilů, autobusů a tramvají	165
514 Kadeřníci, kosmetici a pracovníci v příbuzných oborech	150
235 Ostatní specialisté v oblasti výchovy a vzdělávání	142
723 Mechanici a opraváři strojů a zařízení (kromě elektrických)	133
422 Pracovníci informačních služeb	119
234 Učitelé na 1. stupni základních škol a učitelé v oblasti předškolní výchovy	118
334 Odborní administrativní pracovníci a asistenti	111
431 Úředníci pro zpracování číselných údajů	106
751 Výrobci a zpracovatelé potravin a příbuzní pracovníci	104
753 Výrobci oděvů, výrobků z kůží a kožešin a pracovníci v příbuzných oborech	103
721 Slévači, svářeči a příbuzní pracovníci	95
432 Úředníci v logistice	93
752 Zpracovatelé dřeva, truhláři (kromě stavebních) a příbuzní pracovníci	93
712 Řemeslníci a kvalifikovaní pracovníci při dokončování staveb	91
741 Montéři, mechanici a opraváři elektrických zařízení	81
216 Architekti, specialisté v oblasti územního plánování, návrháři a příbuzní pracovníci	71
233 Učitelé na středních školách (kromě odb. předmětů), konzervatořích a na 2. stupni ZŠ	71
611 Zahradníci a pěstitelé	66
263 Specialisté v oblasti sociální, církevní a v příbuzných oblastech	61
9 Pomocní a nekvalifikovaní pracovníci celkem	4 098
911 Uklízeči a pomocníci v domácnostech, hotelích, administrativních, průmyslových objektech	569
921 Pomocní pracovníci v zemědělství, lesnictví a rybářství	47
931 Pomocní pracovníci v oblasti těžby a stavebnictví	165
932 Pomocní pracovníci ve výrobě	1 095
933 Pomocní pracovníci v dopravě a skladování	217
941 Pomocní pracovníci při přípravě jídla	70
961 Pracovníci s odpady	108
962 Ostatní pomocní pracovníci	112