



# Krajská pobočka Úřadu práce ČR v Pardubicích

## **Měsíční statistická zpráva září 2016**

**Zpracoval:** *Bc. Zdenka Šimková*

[https://portal.mpsv.cz/upcr/kp/pak/nezamestananost\\_v\\_cislech/statistiky/rok\\_2016/pardubicky\\_kraj/zari\\_2016](https://portal.mpsv.cz/upcr/kp/pak/nezamestananost_v_cislech/statistiky/rok_2016/pardubicky_kraj/zari_2016)

Obsah:	Strana č.
Informace o nezaměstnanosti v Pardubickém kraji	3
1. Základní charakteristika vývoje nezaměstnanosti a VPM	5
2. Aktivní politika zaměstnanosti	6
3. Mapa Pardubického kraje	7
4. Grafy	7
5. Setřídění okresů	10
6. Struktura a vývoj nezaměstnanosti v jednotlivých okresech Pardubického kraje	11
7. Cizinci na trhu práce	14
8. Nejčtenější profese	14

## **Informace o nezaměstnanosti v Pardubickém kraji**

**k 30. 9. 2016**

*V tomto měsíci celkový počet uchazečů o zaměstnání oproti minulému měsíci klesl o 5,1 % na 13 434, počet hlášených volných pracovních míst klesl o 1,3 % na 10 099 a podíl nezaměstnaných osob klesl na 3,8 %.*

K 30. 9. 2016 evidoval Úřad práce ČR (ÚP ČR), Krajská pobočka v Pardubicích celkem 13 434 uchazečů o zaměstnání. Jejich počet byl o 728 osob nižší než na konci předchozího měsíce, ve srovnání se stejným obdobím minulého roku je nižší o 3 148 osob. Z tohoto počtu bylo 12 775 dosažitelných uchazečů o zaměstnání ve věku 15 – 64 let. Bylo to o 768 osob méně než na konci předchozího měsíce. Ve srovnání se stejným obdobím minulého roku byl jejich počet nižší o 3 173 osob.

V průběhu měsíce bylo nově zaevidováno 2 565 osob. Ve srovnání s minulým měsícem to bylo více o 538 osob a v porovnání se stejným obdobím předchozího roku méně o 321 osob. Z evidence během měsíce odešlo celkem 3 293 uchazečů (ukončená evidence, vyřazení uchazeči). Bylo to o 1 008 osob více než v předchozím měsíci a o 151 osob méně než ve stejném měsíci minulého roku. Do zaměstnání z nich ve sledovaném měsíci nastoupilo 2 257, tj. o 833 více než v předchozím měsíci a o 107 méně než ve stejném měsíci minulého roku, 436 uchazečů o zaměstnání bylo umístěno prostřednictvím úřadu práce tj. o 110 více než v předchozím měsíci a o 277 méně než ve stejném období minulého roku, 1 036 uchazečů bylo vyřazeno bez umístění.

Meziměsíční pokles počtu nezaměstnaných byl zaznamenán ve všech okresech. Nejvíce se snížila nezaměstnanost v okrese Chrudim (6,2 %) a Ústí nad Orlicí (5,8 %).

Ke konci měsíce září bylo evidováno na ÚP ČR, Krajské pobočce v Pardubicích 7 412 žen. Jejich podíl na celkovém počtu uchazečů činil 55 %. V evidenci bylo 2 494 osob se zdravotním postižením, což představovalo 18,5 % z celkového počtu nezaměstnaných.

Ke konci tohoto měsíce bylo evidováno 954 absolventů škol všech stupňů vzdělání a mladistvých, jejich počet vzrostl ve srovnání s předchozím měsícem o 182 osob a ve srovnání se stejným měsícem minulého roku byl nižší o 332 osob. Na celkové nezaměstnanosti se podíleli 7 %.

Podporu v nezaměstnanosti pobíralo 3 954 uchazečů o zaměstnání, tj. 29 % všech uchazečů vedených v evidenci.

Podíl nezaměstnaných osob, tj. počet dosažitelných uchazečů o zaměstnání ve věku 15 - 64 let k obyvatelstvu stejného věku, klesl k 30. 9. 2016 na 3,8 %.

Podíl nezaměstnaných stejný nebo vyšší než krajský průměr vykázal pouze okres Svitavy (4,8 %). Nejnižší podíl nezaměstnaných byl zaznamenán v okresech Pardubice (3,4 %) a Chrudim (3,4 %).

Podíl nezaměstnaných žen klesl na hodnotu 4,3 %, podíl nezaměstnaných mužů také klesl na hodnotu 3,3 %.

Kraj evidoval k 30. 9. 2016 celkem 10 099 volných pracovních míst. Jejich počet byl o 132 nižší než v předchozím měsíci a o 3 410 vyšší než ve stejném měsíci minulého roku. Na jedno volné pracovní místo připadalo v průměru 1,3 uchazeče, z toho nejvíce v okresech Svitavy (2,9) a Chrudim (2,6). V okrese Pardubice již počet volných míst převýšil počet evidovaných uchazečů a na jedno pracovní místo připadalo pouze 0,8 osob. Z celkového počtu nahlášených volných míst bylo 558 vhodných pro osoby se zdravotním postižením (OZP), na jedno volné pracovní místo připadalo 4,5 OZP. Volných pracovních míst pro absolventy a mladistvé bylo registrováno 2 889.

V rámci aktivní politiky zaměstnanosti (APZ) bylo od počátku roku 2016 prostřednictvím příspěvků APZ podpořeno 2 436 uchazečů, do rekvalifikačních kurzů bylo zařazeno 389 osob. Nejčastějšími obory činností, které byly v tomto měsíci podpořeny prostřednictvím SÚPM a SÚPM – SVČ, byly pozice administrativních pracovníků, obsluhujících pracovníků v obchodě a službách, dále pozice pomocných pracovníků atd.

Informace o vývoji nezaměstnanosti v ČR v elektronické formě jsou zveřejněny na internetové adrese <http://portal.mpsv.cz/sz/stat>.

**1. Základní charakteristika vývoje nezaměstnanosti a volných pracovních míst v Pardubickém kraji**

Tabulka č. 1 - Vývoj nezaměstnanosti

ukazatel (celkový počet)		stav k		
		30.9.2015	31.8.2016	<b>30.9.2016</b>
evidovaní uchazeči o zaměstnání		16 582	14 162	13 434
- z toho	ženy	9 029	8 071	7 412
	absolventi a mladiství	1 286	772	954
	uchazeči se zdravotním postižením	2 774	2 555	2 494
uchazeči s nárokem na PvN		4 018	4 600	3 954
podíl nezaměstnaných osob v %		4,7	4,0	3,8
volná pracovní místa		6 689	10 231	10 099
počet uchazečů na 1 volné pracovní místo		2,5	1,4	1,3

Volná místa, která byla v měsíci září v Pardubickém kraji prostřednictvím úřadu práce nabízena, byla tvořena nabídkami práce zejména z odvětví obchod a služby, elektrotechnika, stavebnictví, strojírenství, výroba dopravních prostředků, zpracování plastů, potravinářský průmysl a doprava a skladování.

Nabídka míst se výrazně liší v jednotlivých okresech, celkově je polovina míst nabízena v okrese Pardubice, další čtvrtina pak v okrese Ústí nad Orlicí a poslední čtvrtina se dělí mezi okresy Chrudim a Svitavy.

Pokud porovnááme nabídku míst z hlediska odvětví, měl v měsíci září okres Pardubice více než 50% zastoupení v rámci nabízených pozic v potravinářském, chemickém a elektrotechnickém průmyslu, dále v energetice a vodním hospodářství, ve stavebnictví, státní správě, peněžnictví a zcela pochopitelně také v odvětví obchod a služby.

V odvětví výroby dopravních prostředků a zařízení bylo nabízeno nejvíce pracovních příležitostí v okrese Ústí nad Orlicí, v odvětví výroby nábytku a dalšího zpracovatelského průmyslu naopak v okrese Svitavy. Ve strojírenství bylo nabízeno nejvíce pracovních příležitostí v okrese Ústí nad Orlicí, který byl následován okresy Pardubice a Chrudim, v textilním průmyslu bylo vytvořeno nejvíce pracovních pozic v okresech Ústí nad Orlicí a Svitavy.

Na jedno volné místo v průměru připadalo 1,3 uchazeče.

Tabulka č. 2 - Tok nezaměstnanosti

ukazatel (celkový počet)	stav k		
	30.9.2015	31.8.2016	30.9.2016
nově evidovaní uchazeči o zaměstnání - ve sled. měsíci	2 886	2 027	2 565
uchazeči s ukonč. evidencí a vyřazení - ve sled. měsíci	3 444	2 285	3 293
- z toho umístění celkem	2 364	1 424	2 257
- z toho umístění úřadem práce	713	326	436
nově nahlášená a uvolněná volná místa	1 599	2 131	2 261
zrušená a obsazená volná místa	1 030	1 676	2 393

Ve sledovaném měsíci došlo k poklesu nezaměstnanosti o 0,2 procentního bodu a tento pokles souvisí zejména s návratem části pedagogických pracovníků a dalších pracovníků z odvětví školství k původním zaměstnavatelům (včetně na ně navázaných organizací, např. školní jídelny, sociální služby). Nejvíce uchazečů o zaměstnání bylo umístěno v odvětví obchod a služby. Z tohoto odvětví také přišel nejvyšší počet nově evidovaných uchazečů, odvětví obchod a služby je tradičně v krajském souhrnu největším zdrojem nezaměstnaných osob, na druhé straně také nejvíce nezaměstnaných absorbuje.

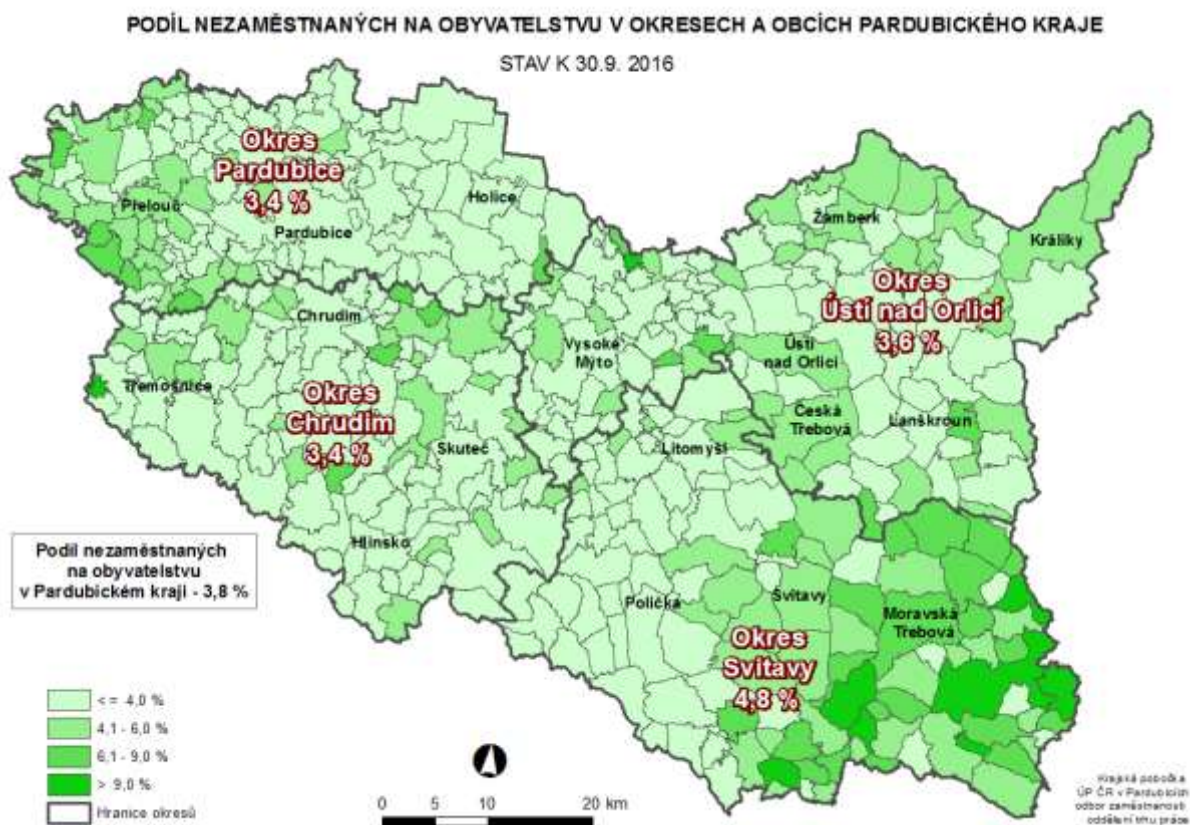
## 2. Vybrané nástroje aktivní politiky zaměstnanosti v Pardubickém kraji

Tabulka č. 3 – Osoby podpořené v rámci APZ a rekvalifikace uchazečů a zájemců o zaměstnání

ukazatel (celkový počet)	stav na konci sled. měsíce		celkem od počátku roku do	
	30.9.2015	30.9.2016	30.9.2015	30.9.2016
<b>osoby podpořené v rámci APZ</b>				
veřejně prospěšné práce (VPP)	135	521	181	680
ESF - VPP <sup>1)</sup>	1 584	611	1 668	881
společensky účelná pracovní místa (SÚPM)	15	36	17	39
ESF - SÚPM <sup>1)</sup>	1 097	270	1 258	758
ESF – SÚPM Odborná praxe mladých do 30 let	145	10	95	11
SÚPM - samostatně výdělečná činnost (SVČ)	162	89	95	53
chráněná pracovní místa – zřízená (bez SVČ)	166	117	10	14
chráněná pracovní místa - SVČ osob se ZP	3	5	3	0
<b>osoby podpořené v rámci APZ celkem</b>	<b>3 307</b>	<b>1 659</b>	<b>3 327</b>	<b>2 436</b>
<b>rekvalifikace uchazečů a zájemců o zaměstnání</b>				
uchazeči a zájemci zařazení do rekvalifikací včetně ESF	159	22	959	127
uchazeči a zájemci, kteří zahájili zvolenou rekvalifikaci včetně ESF	22	21	241	262

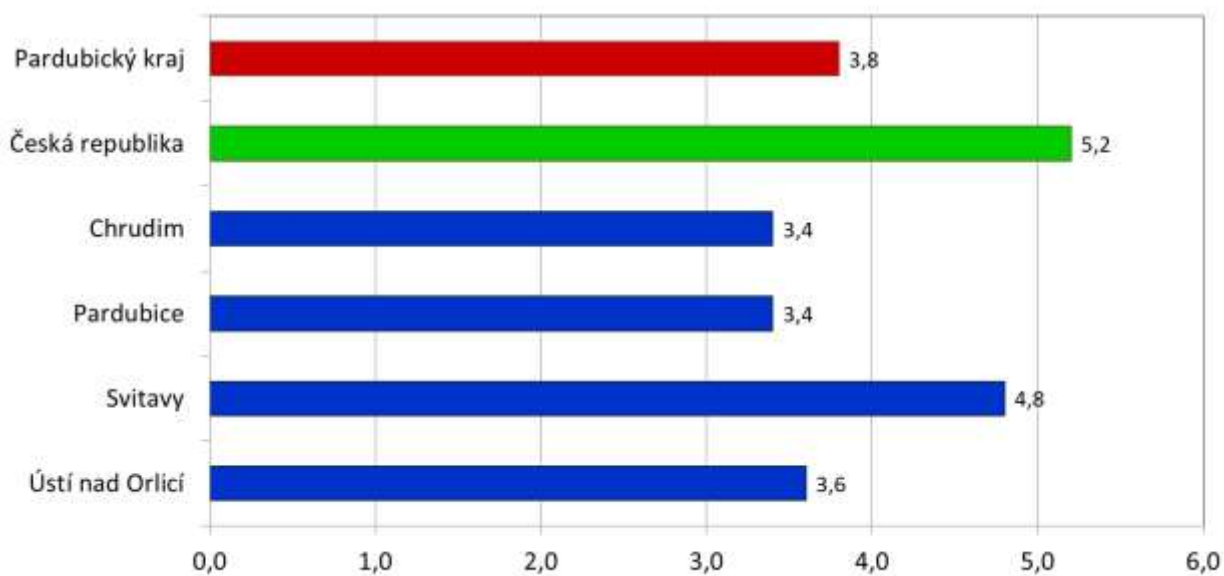
1) spolufinancováno převážně z Evropského sociálního fondu

### 3. MAPA Pardubického kraje

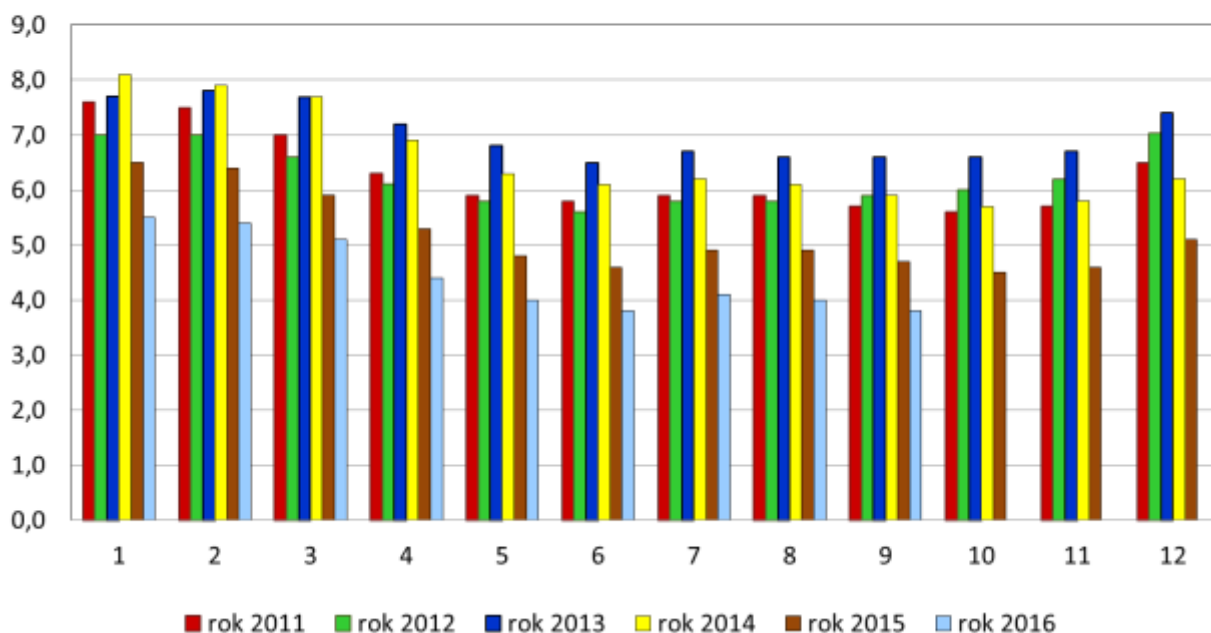


### 4. GRAFY

**Podíl nezaměstnaných osob v okresech  
Pardubického kraje a v ČR k 30. 9. 2016 (%)**



### Vývoj podílu nezaměstnaných v Pardubickém kraji v letech 2011 - 2016 (%)

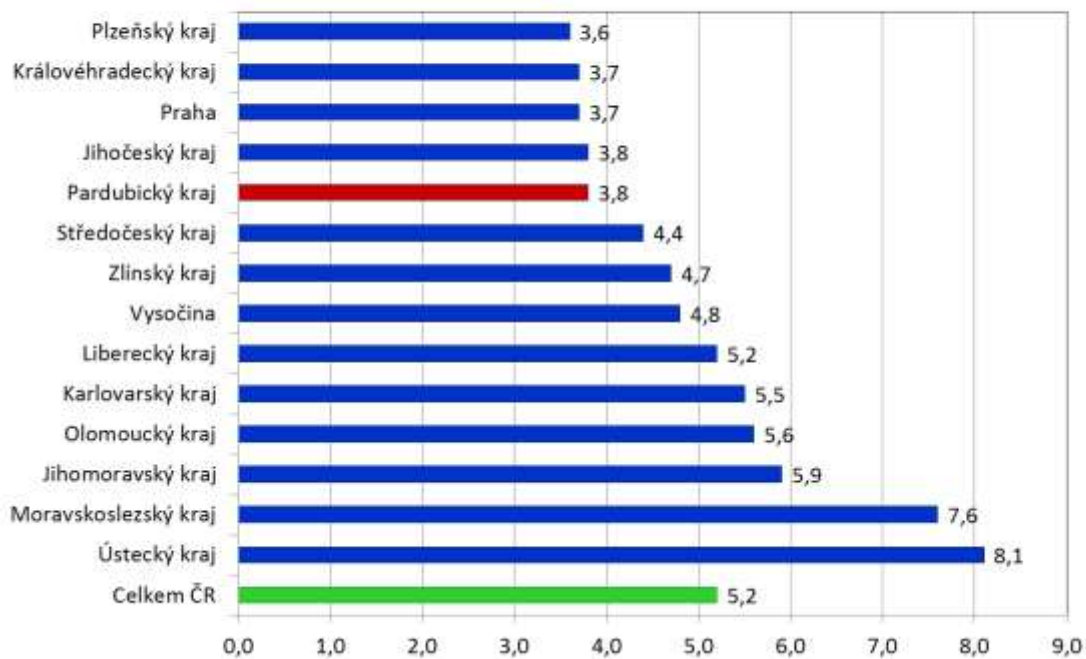


### Vývoj počtu uchazečů a volných pracovních míst v Pardubickém kraji v letech 2012 - 2016





### Podíl nezaměstnaných osob v jednotlivých krajích ČR k 30. 9. 2016 (%)



## 5. Setřídění okresů k 30. 9. 2016 (z celorepublikové statistiky)

	PNO v %		meziměs. přírůst./ úbytek nezam. v %		počet uchazečů na 1 VPM	
1	Most	10,6	Prostějov	0,4	Karviná	14,1
2	Karviná	10,6	Frydek-Místek	-0,3	Ústí nad Labem	11,6
3	Ostrava-město	9,4	Trutnov	-0,3	Chomutov	10,0
4	Ústí nad Labem	9,3	Bruntál	-0,4	Sokolov	8,1
5	Chomutov	8,9	Česká Lípa	-0,4	Jeseník	7,4
6	Bruntál	8,7	Kolín	-0,4	Hodonín	7,3
7	Děčín	7,7	Písek	-0,7	Znojmo	7,1
8	Sokolov	7,3	Karviná	-0,8	Bruntál	6,5
9	Hodonín	7,2	Chomutov	-0,9	Most	5,9
10	Znojmo	7,1	Jeseník	-0,9	Děčín	5,8
11	Brno-město	7,1	Benešov	-1,0	Přerov	5,7
12	Louny	7,1	Děčín	-1,0	Opava	5,2
13	Teplice	6,8	Louny	-1,1	Kroměříž	4,3
14	Přerov	6,6	Karlovy Vary	-1,2	Brno-město	4,3
15	Jeseník	6,3	Nový Jičín	-1,2	Kladno	4,2
16	Kladno	6,2	Český Krumlov	-1,4	Ostrava-město	4,2
17	Litoměřice	6,2	Sokolov	-1,5	Teplice	4,2
18	Třebíč	6,1	Teplice	-1,6	Frydek-Místek	4,1
19	Příbram	6,1	Přerov	-1,7	Blansko	4,1
20	Liberec	5,9	Příbram	-1,7	Louny	4,0
21	Kolín	5,9	Olomouc	-1,8	Litoměřice	3,9
22	Šumperk	5,8	Tábor	-1,9	Šumperk	3,8
23	Kroměříž	5,7	Mělník	-1,9	Jablonec nad Nisou	3,8
24	Nymburk	5,6	Most	-1,9	Žďár nad Sázavou	3,5
25	Mělník	5,6	Plzeň-sever	-2,0	Třebíč	3,4
26	Vsetín	5,5	Opava	-2,1	Strakonice	3,3
27	Karlovy Vary	5,5	Kladno	-2,1	Kolín	3,1
28	Olomouc	5,5	Ostrava-město	-2,1	Karlovy Vary	3,1
29	Český Krumlov	5,5	Litoměřice	-2,1	Olomouc	3,1
30	Opava	5,4	Blansko	-2,2	Semily	3,0
31	Kutná Hora	5,3	Ústí nad Labem	-2,2	Mělník	3,0
32	Jablonec nad Nisou	5,2	Jablonec nad Nisou	-2,4	Havlíčkův Brod	2,9
33	Tábor	5,2	Třebíč	-2,4	<b>Svitavy</b>	<b>2,9</b>
34	Žďár nad Sázavou	5,1	Plzeň-jih	-2,4	Náchod	2,7
35	Semily	5,1	Rokycany	-2,5	Příbram	2,7
36	Frydek-Místek	4,9	Praha-západ	-2,6	Vyškov	2,7
37	<b>Svitavy</b>	<b>4,8</b>	Žďár nad Sázavou	-2,6	Zlín	2,6
38	Tachov	4,8	Rakovník	-2,6	Tábor	2,6
39	Blansko	4,7	Hodonín	-2,6	Prostějov	2,6
40	Břeclav	4,6	Brno-město	-2,8	<b>Chrudim</b>	<b>2,6</b>
41	Havlíčkův Brod	4,6	Vsetín	-2,8	Nymburk	2,6
42	Rakovník	4,6	Tachov	-2,9	Kutná Hora	2,5
43	Hradec Králové	4,5	Kroměříž	-2,9	Liberec	2,4
44	Jihlava	4,5	Kutná Hora	-2,9	Břeclav	2,4
45	Strakonice	4,4	Uherské Hradiště	-3,0	Trutnov	2,4
46	Brno-venkov	4,4	Brno-venkov	-3,0	Hradec Králové	2,3
47	Nový Jičín	4,4	Prachatice	-3,1	Brno-venkov	2,3
48	Trutnov	4,2	Mladá Boleslav	-3,2	Vsetín	2,3
49	Beroun	4,2	Šumperk	-3,2	Jihlava	2,2
50	Česká Lípa	4,1	Jihlava	-3,3	Česká Lípa	2,2
51	Uherské Hradiště	4,1	Znojmo	-3,3	Rakovník	2,1
52	Prostějov	4,0	Domažlice	-3,3	Nový Jičín	2,1
53	Náchod	4,0	Semily	-3,4	Praha-západ	2,0
54	Zlín	4,0	Náchod	-3,4	Jičín	1,9
55	Domažlice	3,8	Vyškov	-3,4	Jindřichův Hradec	1,9
56	Praha	3,7	České Budějovice	-3,4	Plzeň-sever	1,8
57	<b>Ústí nad Orlicí</b>	<b>3,6</b>	Liberec	-3,5	Uherské Hradiště	1,7
58	Plzeň-sever	3,6	Břeclav	-3,6	Mladá Boleslav	1,7
59	Vyškov	3,5	Zlín	-3,8	Benešov	1,6
60	Cheb	3,5	Nymburk	-3,8	Praha	1,6
61	Plzeň-město	3,5	Jindřichův Hradec	-3,9	Český Krumlov	1,5
62	<b>Chrudim</b>	<b>3,4</b>	Beroun	-4,0	Plzeň-jih	1,4
63	<b>Pardubice</b>	<b>3,4</b>	<b>Pardubice</b>	<b>-4,2</b>	Beroun	1,4
64	Klatovy	3,4	Cheb	-4,3	Klatovy	1,4
65	Plzeň-jih	3,3	Hradec Králové	-4,4	Písek	1,3
66	Praha-západ	3,3	Praha	-4,5	České Budějovice	1,3
67	Rokycany	3,3	Rychnov nad Kněžnou	-4,5	Plzeň-město	1,3
68	České Budějovice	3,3	<b>Svitavy</b>	<b>-4,7</b>	<b>Ústí nad Orlicí</b>	<b>1,3</b>
69	Prachatice	3,1	Havlíčkův Brod	-4,8	Prachatice	1,3
70	Písek	3,0	Strakonice	-4,9	Pelhřimov	1,2
71	Pelhřimov	3,0	Klatovy	-5,4	Tachov	1,2
72	Mladá Boleslav	3,0	Praha-východ	-5,7	Cheb	1,2
73	Jičín	2,8	<b>Ústí nad Orlicí</b>	<b>-5,8</b>	Domažlice	1,0
74	Benešov	2,8	Jičín	-5,8	Rokycany	0,8
75	Jindřichův Hradec	2,6	Plzeň-město	-6,0	Praha-východ	0,8
76	Praha-východ	1,9	<b>Chrudim</b>	<b>-6,2</b>	<b>Pardubice</b>	<b>0,8</b>
77	Rychnov nad Kněžnou	1,9	Pelhřimov	-6,3	Rychnov nad Kněžnou	0,7
	Celkem ČR	5,2	Celkem ČR	-2,6	Celkem ČR	2,7

## 6. Struktura a vývoj nezaměstnanosti v jednotlivých okresech Pardubického kraje k 30. 9. 2016

Tabulka č. 4 – Uchazeči o zaměstnání a volná místa – základní statistika

Ukazatel	Uchazeči celkem				
	Chrudim	Pardubice	Svitavy	Ústí nad Orlicí	Pardubický kraj
<b>Uchazeči o zaměstnání</b>					
1a. Uchazeči na konci předchozího měsíce - vykázáno	2 810	4 248	3 514	3 590	14 162
1b. Uchazeči na konci předchozího měsíce - skutečnost	2 731	4 204	3 449	3 462	13 846
2. Nově hlášení uchazeči	576	806	562	621	2 565
2.1 z řádku 2. - přistěhovaní uchazeči	11	16	14	10	51
3. Uchazeči na konci předchozího měsíce - dodatečně přijatí	36	133	18	29	216
4. Uchazeči s ukončenou evidencí a uchazeči vyřazení z evidence	749	986	728	830	3 293
5. Uchazeči na konci předchozího měsíce - dodatečně vyřazení	115	177	83	157	532
<b>6. Uchazeči na konci sledovaného měsíce</b>	<b>2 637</b>	<b>4 068</b>	<b>3 348</b>	<b>3 381</b>	<b>13 434</b>
6a. z řádku 6. - dosažitelní*	2 350	3 831	3 309	3 285	12 775
6b. z řádku 6. - částečně nezaměstnaní	310	413	387	424	1 534
<b>6c. Podíl nezaměstnaných obyvatel v %</b>	<b>3,4</b>	<b>3,4</b>	<b>4,8</b>	<b>3,6</b>	<b>3,8</b>
7. z řádku 6. - absolventi a mladiství	228	275	235	216	954
7a. z řádku 7. - dosažitelní*	221	271	234	216	942
7.1 z řádku 7. - absolventi	199	223	202	178	802
7.1a z řádku 7.1 - dosažitelní*	192	220	201	178	791
7.2 z řádku 7. - mladiství (mladší 18 let)	29	52	33	38	152
7.2a z řádku 7.2 - dosažitelní*	29	51	33	38	151
8. z řádku 6 - osoby se ZP	528	598	715	653	2 494
8a. z řádku 8 - dosažitelní*	429	517	704	617	2 267
Z řádku 4.					
9. - umístění ÚP	57	111	50	218	436
10a. - z toho na APZ	24	40	22	47	133
10b. - z toho umístěn ÚP do zaměstnání	17	13	17	16	63
10c. - z toho umístěn ÚP jinak	16	58	11	155	240
11. - umístění jinak	451	538	522	310	1 821
12. - vyřazení podle § 30, odst. 2	64	93	34	58	249
12.1 - z toho IAP	0	5	1	1	7
13. - ostatní	178	244	122	244	788
13.1 z řádku 13. - odstěhovaní uchazeči	25	25	12	18	80
<b>Volná pracovní místa hlášená zaměstnavateli</b>					
21a. Volná místa na konci předchozího měsíce - vykázáno	1 129	5 281	1 346	2 475	10 231
21b. Volná místa na konci předchozího měsíce - skutečnost	1 129	5 229	1 333	2 462	10 153
22. Nově hlášená volná místa	242	1 102	356	551	2 251
22a. - z toho přes portál	12	117	14	114	257
23. Nově obsazená místa	41	1	0	4	46
24. Nově zrušená místa	320	1 142	529	356	2 347
24a. - z toho přes portál	4	80	5	51	140
25. Nově uvolněná místa datumem platnosti obsazení	0	10	0	0	10
<b>26. Volná místa na konci sledovaného měsíce</b>	<b>1 010</b>	<b>5 250</b>	<b>1 173</b>	<b>2 666</b>	<b>10 099</b>
26.1 z řádku 26. spojená s - povolením k zaměstnání cizince (§ 89)	21	194	0	0	215
26.2 z řádku 26. udržovaná přes portál	190	1 422	85	895	2 592
26.3 z řádku 26. s požadavkem na zelenou kartu	31	0	0	1	32
26.4 z řádku 26.3 nabízených pro zelenou kartu	31	0	0	1	32
26.5 z řádku 26.4 podaných žádostí	0	0	0	0	0
26.6 z řádku 26. s požadavkem na modrou kartu	9	2	0	1	12
26.7 z řádku 26.6 nabízených pro modrou kartu	0	0	0	1	1
26.8 z řádku 26.7 podaných žádostí	0	0	0	0	0
26.9 z řádku 26. s požadavkem na zaměstnaneckou kartu	297	2 448	257	757	3 759
26.10 z řádku 26.9 nabízených pro zaměstnaneckou kartu	235	2 143	222	669	3 269
26.11 z řádku 26.10 podaných žádostí	49	303	88	89	529
27. z řádku 26. pro - absolventy a mladistvé	422	1 163	376	928	2 889
27.1 z řádku 27. pro - absolventy	416	1 161	376	927	2 880
27.2 z řádku 27. pro - mladistvé	19	70	17	138	244
28. z řádku 26. pro - osoby se ZP	64	186	90	218	558
29. z řádku 6. - nedosažitelní* (podle přerušovacích lhůt a věku)	287	238	39	97	661
30. z řádku 29. - rekválifikace	5	0	7	4	16
31. z řádku 29. - krátkodobé zaměstnání	0	0	0	0	0
32. z řádku 29. - vazba do 6 měsíců	3	0	1	0	4
33. z řádku 29. - PN a ošetřování člena rodiny	274	222	24	87	607
34. z řádku 29. - mateřská dovolená	1	0	0	1	2
35. z řádku 29. - starobní důchod	0	0	0	0	0
36. z řádku 29. - pobyt v cizině delší než 30 dnů	0	0	0	0	0
37. z řádku 29. - zákl. voj. služba, civilní a náhradní	0	0	0	0	0
38. z řádku 29. - odešel do ciziny	0	1	0	0	1
39. z řádku 29. - nejsou ve věku 15-64	4	15	7	5	31
Nekolidující zaměstnání v průběhu měsíce					0
40. nekol. zaměstnání § 25, odst. 3	417	585	509	571	2 082
41. nekol. zaměstnání § 25, odst. 5	0	0	1	0	1

Tabulka č. 5 – Uchazeči o zaměstnání – struktura

Ukazatel	Chrudim	Pardubice	Svitavy	Ústí nad Orlicí	Pardubický kraj
<b>A. Uchazeči celkem</b>	<b>2 637</b>	<b>4 068</b>	<b>3 348</b>	<b>3 381</b>	<b>13 434</b>
1. z toho: osoby se zdravotním postižením	528	598	715	653	2 494
1a. z řádku 1. - plně invalidní	0	0	0	0	0
1b. z řádku 1. - částečně invalidní	1	2	1	0	4
1c. z řádku 1. - osoby zdravotně znevýhodněné	59	97	47	90	293
1d. z řádku 1. - osoba invalidní - I. stupeň invalidity (§ 39/2a)	280	337	415	378	1 410
1e. z řádku 1. - osoba invalidní - II. stupeň invalidity (§ 39/2b)	187	159	245	183	774
1f. z řádku 1. - osoba invalidní - III. stupeň invalidity (§ 39/2c)	0	1	7	1	9
1g. z řádku 1. - osoba invalidní - III. stupeň invalidity (§ 39/2c, §39/2d)	1	2	0	1	4
2. uchazeči s evidencí delší než 5 měsíců	1 297	2 016	1 912	1 773	6 998
3. ženy - těhotné, kojící, matky 9m	57	61	55	55	228
4. osoby pečující o dítě do 15 let	463	591	550	720	2 324
4a. návrat z MD/RD	96	79	206	128	509
5. osoby potřebující zvláštní pomoc	43	21	38	5	107
<b>B. Věková struktura</b>					
6. do 19 let	178	197	186	162	723
6a. z toho mladiství	29	52	33	38	152
7. 20 - 24 let	342	457	355	430	1 584
8. 25 - 29 let	291	443	314	348	1 396
9. 30 - 34 let	242	420	286	277	1 225
10. 35 - 39 let	244	480	308	346	1 378
11. 40 - 44 let	256	486	362	378	1 482
12. 45 - 49 let	228	353	313	314	1 208
13. 50 - 54 let	279	407	382	373	1 441
14. 55 - 59 let	390	510	551	522	1 973
15a. 60 - 64 let	183	300	284	226	993
15b. 65 a více let	4	15	7	5	31
16. průměrný věk	40,3	40,6	42,1	41,2	41,1
<b>C. Vzdelávací struktura</b>					
17. (A) bez vzdělání	59	5	1	4	69
18. (B) neúplné základní vzdělání	47	29	7	20	103
19. (C) základní vzdělání + praktická škola	577	1 108	911	999	3 595
20. (D) nižší střední vzdělání	4	3	2	2	11
21. (E) nižší střední odborné vzdělání	94	86	92	126	398
22. (H) střední odborné vzdělání (vyučení)	999	1 307	1 319	1 134	4 759
23. (J) střední nebo střední odborné vzdělání bez maturity a bez vyučení	10	28	19	27	84
24. (K) ÚSV vzdělání	65	111	83	74	333
25. (L) ÚSO vzdělání (vyučení s maturitou)	127	187	114	150	578
26. (M) ÚSO vzdělání s maturitou (bez vyučení)	472	771	552	575	2 370
27. (N) vyšší odborné vzdělání	38	37	45	42	162
28. (P) vyšší odborné vzdělání v konzervatoři	0	0	0	1	1
29. (R) bakalářské vzdělání	53	115	67	70	305
30. (T) vysokoškolské vzdělání	89	268	131	154	642
31. (V) doktorské vzdělání (vědecká výchova)	3	13	5	2	23
<b>D. Podle hlavní třídy CZ-ISCO</b>					
32. tř. 1 zákonodárci a řídicí pracovníci	26	70	18	27	141
33. tř. 2 specialisté	137	265	139	177	718
34. tř. 3 techničtí a odborní pracovníci	209	354	205	207	975
35. tř. 4 úředníci	324	663	361	391	1 739
36. tř. 5 pracovníci ve službách a prodeji	543	811	635	629	2 618
37. tř. 6 kvalifikovaní pracovníci v zem., les. a ryb.	34	35	35	35	139
38. tř. 7 řemeslníci a opraváři	318	369	368	359	1 414
39. tř. 8 obsluha strojů a zařízení, montéři	197	461	355	313	1 326
40. tř. 9 pomocní a nekvalifikovaní pracovníci	824	950	1 159	1 058	3 991
41. tř. 0 zaměstnanci v ozbrojených službách	10	4	2	2	18
42. neuvedeno	15	86	71	183	355
<b>E. Doba evidence uchazečů v evidenci celkem</b>					
43. do 3 měsíců	1 039	1 499	1 099	1 222	4 859
44. 3 - 6 měsíců	414	778	482	543	2 217
45. 6 - 9 měsíců	233	437	313	355	1 338
46. 9 - 12 měsíců	172	276	195	182	825
47. 12 - 24 měsíců	281	428	329	333	1 371
48. více než 24 měsíce	498	650	930	746	2 824
<b>G. Uchazeči v evidenci</b>					
55. celková délka evidence ve dnech (v tis.)	1 331	1 745	2 618	2 097	7 791
56. průměrná délka evidence ve dnech	505	429	782	620	580
<b>H. Uchazeči s ukončenou evidencí a vyřazení</b>					
57. Uchazeči s ukončenou evidencí a vyřazení v měsíci celkem	725	961	716	812	3 214
58. Celková délka evidence ve dnech (v tis.)	180	178	220	229	807
59. Průměrná délka evidence ve dnech	248	185	308	282	251

Tabulka č. 6 – Volná místa – struktura

Ukazatel	Chrudim	Pardubice	Svitavy	Ústí nad Orlicí	Pardubický kraj
<b>Volná pracovní místa u zaměstnavatelů</b>	<b>1 010</b>	<b>5 250</b>	<b>1 173</b>	<b>2 666</b>	<b>10 099</b>
<b>I. Požadavek na vzdělání</b>					
71. (A) bez vzdělání	9	14	2	12	37
72. (B) neúplné základní vzdělání	0	0	0	12	12
73. (C) základní vzdělání + praktická škola	470	3 346	494	934	5 244
74. (D) nižší střední vzdělání	1	136	14	26	177
75. (E) nižší střední odborné vzdělání	28	147	97	163	435
76. (H) střední odborné vzdělání (vyučení)	387	1 027	401	1 182	2 997
77. (J) střední nebo střední odborné vzdělání bez maturity a bez vyučení	2	60	11	0	73
78. (K) ÚSV vzdělání	23	70	28	47	168
79. (L) ÚSO vzdělání (vyučení s maturitou)	28	108	37	82	255
80. (M) ÚSO vzdělání s maturitou (bez vyučení)	38	155	57	146	396
81. (N) vyšší odborné vzdělání	8	43	7	9	67
82. (P) vyšší odborné vzdělání v konzervatoři	0	0	0	0	0
83. (R) bakalářské vzdělání	0	40	3	9	52
84. (T) vysokoškolské vzdělání	16	103	22	44	185
85. (V) doktorské vzdělání (vědecká výchova)	0	1	0	0	1
86. vzdělání nezadáno	0	0	0	0	0
<b>J. Podle hlavní třídy CZ-ISCO</b>					
87. tř. 1 zákonodárci a řídicí pracovníci	6	10	15	15	46
88. tř. 2 specialisté	42	384	45	125	596
89. tř. 3 techničtí a odborní pracovníci	50	206	94	217	567
90. tř. 4 úředníci	34	146	40	60	280
91. tř. 5 pracovníci ve službách a prodeji	139	335	181	341	996
92. tř. 6 kvalifikovaní pracovníci v zem., les. a ryb.	1	10	14	15	40
93. tř. 7 řemeslníci a opraváři	356	725	312	624	2 017
94. tř. 8 obsluha strojů a zařízení, montéři	198	1 816	167	984	3 165
95. tř. 9 pomocní a nekvalifikovaní pracovníci	184	1 618	305	285	2 392
96. tř. 0 zaměstnanci v ozbrojených službách	0	0	0	0	0
<b>K. Rozdělení podle CZ-NACE</b>					
97. A Zemědělství, lesnictví, rybářství	14	69	37	41	161
98. B těžba, dobývání	0	0	6	1	7
99. C zpracovatelský průmysl	452	1 787	416	1 328	3 983
100. D výroba elektřiny, plynu, tepla, klim. vzduchu	12	0	0	4	16
101. E zásobování vodou, odpadní vody, odpady	7	76	2	20	105
102. F stavebnictví	81	688	145	122	1 036
103. G obchod, opravy spotřebičů, mot. vozidel	77	508	250	346	1 181
104. H doprava a skladování	52	188	23	129	392
105. I ubytování, stravování a pohostinství	56	125	39	141	361
106. J informace a komunikace	8	9	7	17	41
107. K peněžnictví a pojišťovnictví	3	36	5	8	52
108. L nemovitosti	33	156	35	54	278
109. M věda, výzkum, technika	16	770	23	100	909
110. N administrativa	109	444	55	132	740
111. O veřejná správa, obrana, sociální zabezpečení	23	146	64	21	254
112. P vzdělávání	20	42	10	26	98
113. Q zdravotní a sociální péče	35	121	31	54	241
114. R kultura, zábava, rekreace	10	11	2	32	55
115. S ostatní činnosti	2	74	5	38	119
116. T domácnosti zaměstnávající personál	0	0	0	0	0
117. U exteriitoriální organizace a instituce	0	0	0	0	0

**7. Cizinci na trhu práce k 30. 9. 2016**

Tabulka č. 7 – Přehled počtu platných povolení a informačních karet

okres	povolení (třetí země)	zaměst. karty + zelené karty (třetí země)	informace EU/EHP Švýcarsko	informace (nepotřebují povolení)	celkem
Pardubice	814	314	5 946	1 445	8 519
Chrudim	79	25	1 398	619	2 121
Svitavy	66	65	826	268	1 225
Ústí nad Orlicí	2	45	2 441	743	3 231
<b>Celkem za kraj</b>	<b>961</b>	<b>449</b>	<b>10 611</b>	<b>3 075</b>	<b>15 096</b>

**8. Nejčtenější profese v Pardubickém kraji k 30. 9. 2016**

Tabulka č. 8 – Volná místa dle CZ-ISCO

Název profese	Počet VM
821 Montážní dělníci výrobků a zařízení	1705
722 Kováři, nástrojaři a příbuzní pracovníci	487
721 Slévači, svářeči a příbuzní pracovníci	437
833 Řidiči nákladních automobilů, autobusů a tramvají	432
814 Obsluha strojů na výrobu a zpracování výrobků z pryže, plastu a papíru	347
311 Technici ve fyzikálních a průmyslových oborech	274
711 Řemeslníci a kvalifikovaní pracovníci hlavní stavební výroby	266
522 Prodavači a příbuzní pracovníci v prodejnách	225
834 Obsluha pojízdných zařízení	220
541 Pracovníci v oblasti ochrany a ostrahy	196
512 Kuchaři (kromě šéfkuchařů), pomocní kuchaři	159
251 Analytici a vývojáři softwaru a počítačových aplikací	154
712 Řemeslníci a kvalifikovaní pracovníci při dokončování staveb	137
513 Číšníci, servírky a barmani	133
723 Mechanici a opraváři strojů a zařízení (kromě elektrických)	131
742 Mechanici a opraváři elektronických přístrojů a komunikačních technologií	121
815 Obsluha strojů na výrobu a úpravu textilních, kožených a kožešinových výrobků	114
741 Montéři, mechanici a opraváři elektrických zařízení	111
422 Pracovníci informačních služeb	108
332 Odborní pracovníci v oblasti pojišťovnictví, obchodní zástupci, nákupčí a obchodní makléři	80
532 Pracovníci osobní péče ve zdravotní a sociální oblasti	74
818 Ostatní obsluha stacionárních strojů a zařízení	72
226 Ostatní specialisté v oblasti zdravotnictví	68
751 Výrobci a zpracovatelé potravin a příbuzní pracovníci	68
812 Obsluha zařízení na zpracování a povrchovou úpravu kovů a jiných materiálů	67
9 Pomocní a nekvalifikovaní pracovníci celkem	2 392
911 Uklízeči a pomocníci v domácnostech, hotelích, administrativních, průmyslových objektech	596
921 Pomocní pracovníci v zemědělství, lesnictví a rybnářství	6
931 Pomocní pracovníci v oblasti těžby a stavebnictví	524
932 Pomocní pracovníci ve výrobě	768
933 Pomocní pracovníci v dopravě a skladování	84
941 Pomocní pracovníci při přípravě jídla	44
961 Pracovníci s odpady	36
962 Ostatní pomocní pracovníci	192

Tabulka č. 9 – Uchazeči o zaměstnání dle CZ-ISCO

<b>CZ-ISCO - název profese</b>	<b>Počet uchazečů</b>
411 Všeobecní administrativní pracovníci	1093
522 Prodavači a příbuzní pracovníci v prodejnách	933
541 Pracovníci v oblasti ochrany a ostrahy	464
821 Montážní dělníci výrobků a zařízení	312
711 Řemeslníci a kvalifikovaní pracovníci hlavní stavební výroby	310
832 Řidiči motocyklů a automobilů (kromě nákladních)	300
512 Kuchaři (kromě šéfkuchařů), pomocní kuchaři	267
513 Čišníci, servírky a barmani	264
722 Kováři, nástrojaři a příbuzní pracovníci	234
311 Technici ve fyzikálních a průmyslových oborech	194
332 Odborní pracovníci v oblasti pojišťovnictví, obchodní zástupci, nákupčí a obchodní makléři	184
834 Obsluha pojezdových zařízení	171
532 Pracovníci osobní péče ve zdravotní a sociální oblasti	169
514 Kadeřníci, kosmetici a pracovníci v příbuzných oborech	154
723 Mechanici a opraváři strojů a zařízení (kromě elektrických)	147
833 Řidiči nákladních automobilů, autobusů a tramvají	139
422 Pracovníci informačních služeb	121
531 Pracovníci péče o děti, asistenti pedagogů	113
431 Úředníci pro zpracování číselných údajů	108
751 Výrobci a zpracovatelé potravin a příbuzní pracovníci	104
721 Slévači, svářeči a příbuzní pracovníci	102
334 Odborní administrativní pracovníci a asistenti	101
432 Úředníci v logistice	99
752 Zpracovatelé dřeva, truhláři (kromě stavebních) a příbuzní pracovníci	94
753 Výrobci oděvů, výrobků z kůží a kožešin a pracovníci v příbuzných oborech	94
741 Montéři, mechanici a opraváři elektrických zařízení	91
712 Řemeslníci a kvalifikovaní pracovníci při dokončování staveb	90
235 Ostatní specialisté v oblasti výchovy a vzdělávání	81
216 Architekti, specialisté v oblasti územního plánování, návrháři a příbuzní pracovníci	71
611 Zahradníci a pěstitelé	67
234 Učitelé na 1. stupni základních škol a učitelé v oblasti předškolní výchovy	66
263 Specialisté v oblasti sociální, církevní a v příbuzných oblastech	61
713 Malíři a příbuzní pracovníci, pracovníci povrchového čištění budov	57
9 Pomocní a nekvalifikovaní pracovníci celkem	3 991
911 Uklízeči a pomocníci v domácnostech, hotelích, administrativních, průmyslových objektech	552
921 Pomocní pracovníci v zemědělství, lesnictví a rybářství	50
931 Pomocní pracovníci v oblasti těžby a stavebnictví	151
932 Pomocní pracovníci ve výrobě	1 068
933 Pomocní pracovníci v dopravě a skladování	214
941 Pomocní pracovníci při přípravě jídla	62
961 Pracovníci s odpady	102
962 Ostatní pomocní pracovníci	113