



# Krajská pobočka Úřadu práce ČR v Pardubicích

## **Měsíční statistická zpráva** *říjen 2016*

**Zpracoval:** *Bc. Zdenka Šimková*

[https://portal.mpsv.cz/upcr/kp/pak/nezamestananost\\_v\\_cislech/statistiky/rok\\_2016/pardubicky\\_kraj/rijen\\_2016](https://portal.mpsv.cz/upcr/kp/pak/nezamestananost_v_cislech/statistiky/rok_2016/pardubicky_kraj/rijen_2016)

Obsah:	Strana č.
Informace o nezaměstnanosti v Pardubickém kraji	3
1. Základní charakteristika vývoje nezaměstnanosti a VPM	5
2. Aktivní politika zaměstnanosti	6
3. Mapa Pardubického kraje	7
4. Grafy	7
5. Setřídění okresů	10
6. Struktura a vývoj nezaměstnanosti v jednotlivých okresech Pardubického kraje	11
7. Cizinci na trhu práce	14
8. Nejčtenější profese	14

## **Informace o nezaměstnanosti v Pardubickém kraji**

**k 31. 10. 2016**

*V tomto měsíci celkový počet uchazečů o zaměstnání oproti minulému měsíci klesl o 4,5 % na 12 829, počet hlášených volných pracovních míst klesl o 1,5 % na 9 946 a podíl nezaměstnaných osob klesl na 3,6 %.*

K 31. 10. 2016 evidoval Úřad práce ČR (ÚP ČR), Krajská pobočka v Pardubicích celkem 12 829 uchazečů o zaměstnání. Jejich počet byl o 605 osob nižší než na konci předchozího měsíce, ve srovnání se stejným obdobím minulého roku je nižší o 3 144 osob. Z tohoto počtu bylo 12 099 dosažitelných uchazečů o zaměstnání ve věku 15 – 64 let. Bylo to o 676 osob méně než na konci předchozího měsíce. Ve srovnání se stejným obdobím minulého roku byl jejich počet nižší o 3 317 osob.

V průběhu měsíce bylo nově zaevidováno 1 940 osob. Ve srovnání s minulým měsícem to bylo méně o 625 osob a v porovnání se stejným obdobím předchozího roku méně o 174 osob.

Z evidence během měsíce odešlo celkem 2 545 uchazečů (ukončená evidence, vyřazení uchazeči). Bylo to o 748 osob méně než v předchozím měsíci a o 178 osob méně než ve stejném měsíci minulého roku. Do zaměstnání z nich ve sledovaném měsíci nastoupilo 1 689, tj. o 568 méně než v předchozím měsíci a o 174 méně než ve stejném měsíci minulého roku, 354 uchazečů o zaměstnání bylo umístěno prostřednictvím úřadu práce tj. o 82 méně než v předchozím měsíci a o 134 méně než ve stejném období minulého roku, 856 uchazečů bylo vyřazeno bez umístění.

Meziměsíční pokles počtu nezaměstnaných byl zaznamenán ve všech okresech. Nejvíce se snížila nezaměstnanost v okrese Pardubice (4,5 %) a Ústí nad Orlicí (6,9 %).

Ke konci měsíce října bylo evidováno na ÚP ČR, Krajské pobočce v Pardubicích 6 969 žen. Jejich podíl na celkovém počtu uchazečů činil 54 %. V evidenci bylo 2 412 osob se zdravotním postižením, což představovalo 18,8 % z celkového počtu nezaměstnaných.

Ke konci tohoto měsíce bylo evidováno 904 absolventů škol všech stupňů vzdělání a mladistvých, jejich počet klesl ve srovnání s předchozím měsícem o 50 osob a ve srovnání se stejným měsícem minulého roku byl nižší o 292 osob. Na celkové nezaměstnanosti se podíleli 7 %.

Podporu v nezaměstnanosti pobíralo 3 793 uchazečů o zaměstnání, tj. 29,5 % všech uchazečů vedených v evidenci.

Podíl nezaměstnaných osob, tj. počet dosažitelných uchazečů o zaměstnání ve věku 15 - 64 let k obyvatelstvu stejného věku, klesl k 31. 10. 2016 na 3,6 %.

Podíl nezaměstnaných stejný nebo vyšší než krajský průměr vykázal pouze okres Svitavy (4,7 %). Nejnižší podíl nezaměstnaných byl zaznamenán v okresech Pardubice (3,2 %) a Chrudim (3,3 %).

Podíl nezaměstnaných žen klesl na hodnotu 4,0 %, podíl nezaměstnaných mužů klesl na hodnotu 3,2 %.

Kraj evidoval k 31. 10. 2016 celkem 9 946 volných pracovních míst. Jejich počet byl o 153 nižší než v předchozím měsíci a o 3 275 vyšší než ve stejném měsíci minulého roku. Na jedno volné pracovní místo připadalo v průměru 1,3 uchazeče, z toho nejvíce v okresech Svitavy (2,8) a Chrudim (2,5). V okrese Pardubice již počet volných míst převýšil počet evidovaných uchazečů a na jedno pracovní místo připadalo pouze 0,8 osob. Z celkového počtu nahlášených volných míst bylo 491 vhodných pro osoby se zdravotním postižením (OZP), na jedno volné pracovní místo připadalo 4,9 OZP. Volných pracovních míst pro absolventy a mladistvé bylo registrováno 2 823.

V rámci aktivní politiky zaměstnanosti (APZ) bylo od počátku roku 2016 prostřednictvím příspěvků APZ podpořeno 2 532 uchazečů, do rekvalifikačních kurzů bylo zařazeno 465 osob. Nejčastějšími obory činností, které byly v tomto měsíci podpořeny prostřednictvím SÚPM a SÚPM – SVČ, byly pozice administrativních pracovníků, obsluhujících pracovníků v obchodě a službách, dále pozice pomocných pracovníků atd.

Informace o vývoji nezaměstnanosti v ČR v elektronické formě jsou zveřejněny na internetové adrese <http://portal.mpsv.cz/sz/stat>.

**1. Základní charakteristika vývoje nezaměstnanosti a volných pracovních míst v Pardubickém kraji**

Tabulka č. 1 - Vývoj nezaměstnanosti

ukazatel (celkový počet)		stav k		
		31.10.2015	30.9.2016	<b>31.10.2016</b>
evidovaní uchazeči o zaměstnání		15 973	13 434	12 829
- z toho	ženy	8 626	7 412	6 969
	absolventi a mladiství	1 196	954	904
	uchazeči se zdravotním postižením	2 760	2 494	2 412
uchazeči s nárokem na P v N		3 961	3 954	3 793
podíl nezaměstnaných osob v %		4,5	3,8	3,6
volná pracovní místa		6 671	10 099	9 946
počet uchazečů na 1 volné pracovní místo		2,4	1,3	1,3

Volná místa, která byla v měsíci říjnu v Pardubickém kraji prostřednictvím úřadu práce nabízena, byla tvořena nabídkami práce zejména z odvětví obchod a služby, elektrotechnika, stavebnictví, strojírenství, výroba dopravních prostředků, zpracování plastů, potravinářský průmysl a doprava a skladování.

Nabídka míst se výrazně liší v jednotlivých okresech, celkově je polovina míst nabízena v okrese Pardubice, další čtvrtina pak v okrese Ústí nad Orlicí a poslední čtvrtina se dělí mezi okresy Chrudim a Svitavy.

Pokud porovnáváme nabídku míst z hlediska odvětví, dominantní postavení v rámci nabízených pozic měl v měsíci říjnu opět okres Pardubice a to zejména v chemickém a elektrotechnickém průmyslu, dále ve stavebnictví, peněžnictví, v odvětví obchod a služby, potravinářství, zemědělství a dále v odvětví doprava a skladování.

V odvětví výroby dopravních prostředků a zařízení bylo nabízeno nejvíce pracovních příležitostí v okrese Ústí nad Orlicí, v odvětví výroby nábytku a dalšího zpracovatelského průmyslu naopak v okrese Svitavy.

Ve strojírenství bylo nabízeno nejvíce pracovních příležitostí v okrese Ústí nad Orlicí, který byl následován okresy Pardubice a Chrudim, v textilním průmyslu bylo vytvořeno nejvíce pracovních pozic v okresech Ústí nad Orlicí a Svitavy.

Na jedno volné místo v průměru připadalo 1,3 uchazeče.

Tabulka č. 2 - Tok nezaměstnanosti

ukazatel (celkový počet)	stav k		
	31.10.2015	30.9.2016	31.10.2016
nově evidovaní uchazeči o zaměstnání - ve sled. měsíci	2 114	2 565	1 940
uchazeči s ukonč. evidencí a vyřazení - ve sled. měsíci	2 723	3 293	2 545
- z toho umístění celkem	1 863	2 257	1 689
- z toho umístění úřadem práce	488	436	354
nově nahlášená a uvolněná volná místa	1 508	2 261	1 758
zrušená a obsazená volná místa	1 526	2 393	1 911

Ve sledovaném měsíci došlo k poklesu nezaměstnanosti o 0,2 procentního bodu. Na pozitivním vývoji se podílí široká nabídka volných míst, uchazeči našli ve větším množství umístění zejména v obchodě a službách. Tomu odpovídá i meziměsíční pokles počtu uchazečů dle pohlaví, počet žen poklesl o 6 % (v obchodě častěji pracují ženy), počet mužů pouze o 2,7 %. V okrese Chrudim dokonce došlo k meziměsíčnímu přírůstku počtu evidovaných mužů o 1,1 %.

Celkový vývoj nebyl ovlivněn ani mírným nárůstem nově evidovaných uchazečů – OSVČ. Zatímco v září bylo těchto osob v Pardubickém kraji nově zaevidováno 66, v říjnu již 104, nárůst je tedy 58 %.

## 2. Vybrané nástroje aktivní politiky zaměstnanosti v Pardubickém kraji

Tabulka č. 3 – Osoby podpořené v rámci APZ a rekvalifikace uchazečů a zájemců o zaměstnání

ukazatel (celkový počet)	stav na konci sled. měsíce		celkem od počátku roku do	
	31.10.2015	31.10.2016	31.10.2015	31.10.2016
<b>osoby podpořené v rámci APZ</b>				
veřejně prospěšné práce (VPP)	208	562	255	734
ESF - VPP <sup>1)</sup>	1 585	597	1 727	885
společensky účelná pracovní místa (SÚPM)	13	39	17	42
ESF - SÚPM <sup>1)</sup>	1 227	122	1 412	785
ESF – SÚPM Odborná praxe mladých do 30 let	145	14	95	15
SÚPM - samostatně výdělečná činnost (SVČ)	171	81	105	56
chráněná pracovní místa – zřízená (bez SVČ)	159	114	56	15
chráněná pracovní místa - SVČ osob se ZP	3	5	3	0
<b>osoby podpořené v rámci APZ celkem</b>	<b>3 511</b>	<b>1 534</b>	<b>3 670</b>	<b>2 532</b>
<b>rekvalifikace uchazečů a zájemců o zaměstnání</b>				
uchazeči a zájemci zařazení do rekvalifikací včetně ESF	85	26	1 075	163
uchazeči a zájemci, kteří zahájili zvolenou rekvalifikaci včetně ESF	35	45	272	302

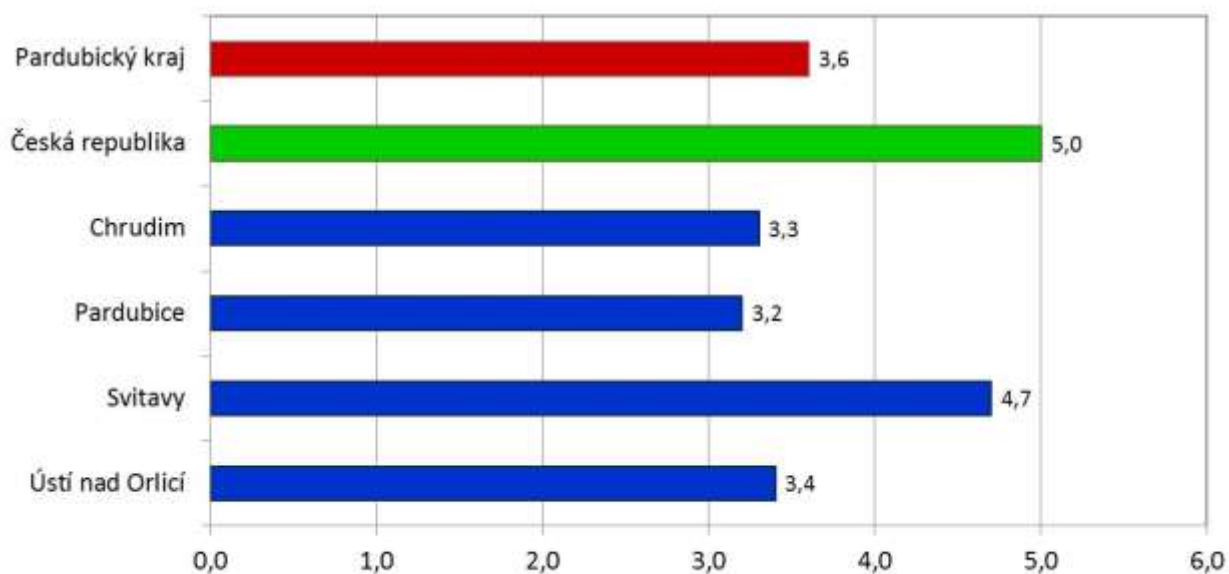
1) spolufinancováno převážně z Evropského sociálního fondu

### 3. MAPA Pardubického kraje

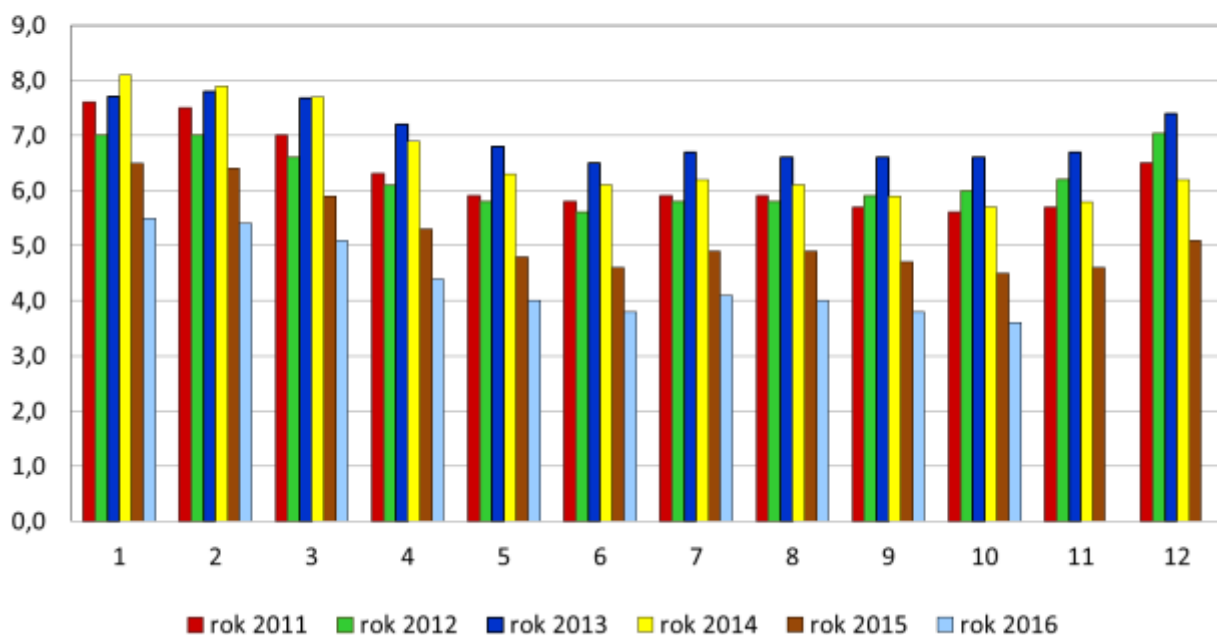


### 4. GRAFY

**Podíl nezaměstnaných osob v okresech  
Pardubického kraje a v ČR k 31. 10. 2016 (%)**



### Vývoj podílu nezaměstnaných v Pardubickém kraji v letech 2011 - 2016 (%)

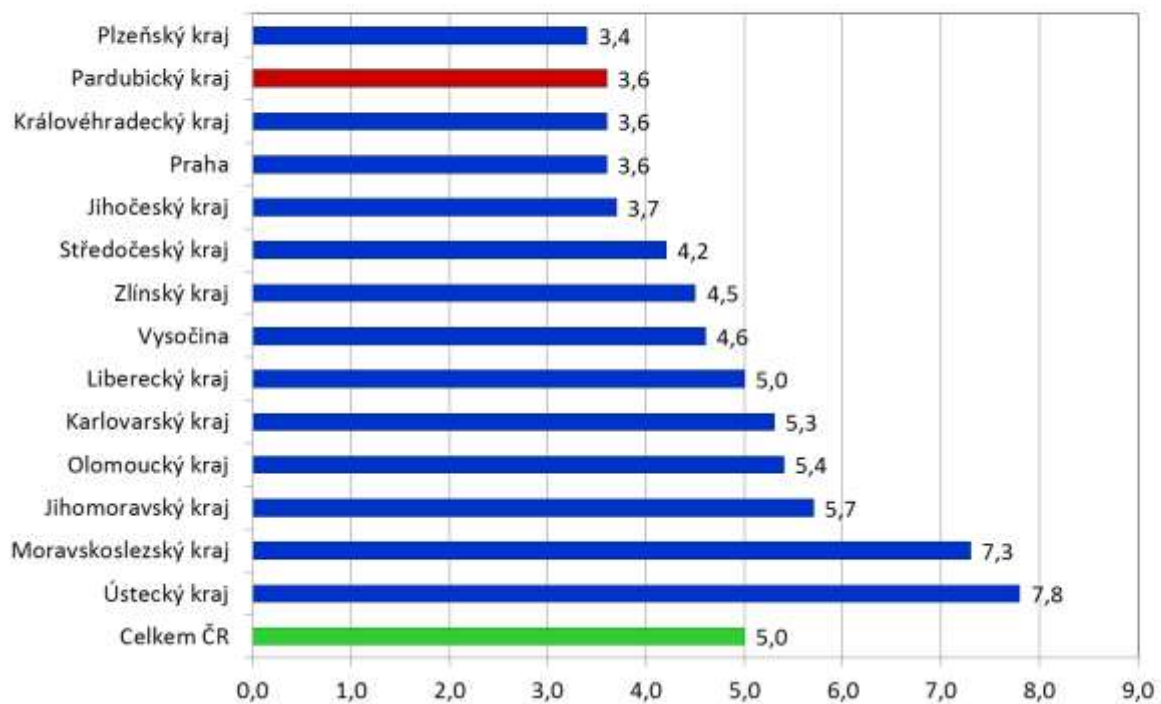


### Vývoj počtu uchazečů a volných pracovních míst v Pardubickém kraji v letech 2012 - 2016





### Podíl nezaměstnaných osob v jednotlivých krajích ČR k 31. 10. 2016 (%)



## 5. Setřídění okresů k 31. 10. 2016 (z celorepublikové statistiky)

	PNO v %		meziměs. přírůst./ úbytek nezam. v %		počet uchazečů na 1 VPM
1 Karviná	10,4	Jeseník	2,7	Karviná	13,7
2 Most	10,4	Jindřichův Hradec	0,4	Ústí nad Labem	10,4
3 Ostrava-město	9,1	Písek	0,3	Jeseník	10,3
4 Ústí nad Labem	8,9	Český Krumlov	-0,1	Chomutov	9,4
5 Chomutov	8,5	Znojmo	-1,4	Sokolov	7,6
6 Bruntál	8,5	Karviná	-1,6	Hodonín	7,5
7 Děčín	7,5	Náchod	-1,7	Znojmo	6,3
8 Znojmo	7,0	Vsetín	-1,7	Bruntál	6,0
9 Sokolov	7,0	Most	-1,8	Děčín	5,8
10 Hodonín	7,0	Bruntál	-2,0	Most	5,6
11 Brno-město	6,8	Mělník	-2,0	Přerov	5,4
12 Louny	6,8	Česká Lípa	-2,1	Opava	5,2
13 Teplice	6,5	Strakonice	-2,1	Žďár nad Sázavou	4,7
14 Jeseník	6,5	Ostrava-město	-2,2	Litoměřice	4,4
15 Přerov	6,4	Žďár nad Sázavou	-2,2	Kroměříž	4,2
16 Litoměřice	6,0	Olomouc	-2,2	Brno-město	4,2
17 Kladno	5,9	Litoměřice	-2,2	Blansko	4,2
18 Třebíč	5,9	Kroměříž	-2,2	Ostrava-město	4,1
19 Příbram	5,8	Beroun	-2,3	Teplice	4,0
20 Liberec	5,6	Louny	-2,4	Frydek-Místek	4,0
21 Kolín	5,6	Karlovy Vary	-2,5	Třebíč	3,8
22 Šumperk	5,6	Děčín	-2,5	Jablonec nad Nisou	3,7
23 Český Krumlov	5,5	Brno-město	-2,6	Mělník	3,7
24 Kroměříž	5,5	Uherské Hradiště	-2,6	Kladno	3,7
25 Vsetín	5,4	Trutnov	-2,7	Louny	3,5
26 Mělník	5,4	Třebíč	-2,7	Kolín	3,5
27 Karlovy Vary	5,4	Přerov	-2,8	Olomouc	3,3
28 Olomouc	5,4	Praha-východ	-2,8	Příbram	3,3
29 Nymburk	5,3	Prachatice	-2,9	Šumperk	3,2
30 Opava	5,1	Hodonín	-2,9	Strakonice	3,1
31 Žďár nad Sázavou	5,0	<b>Svitavy</b>	<b>-2,9</b>	Břeclav	3,1
32 Kutná Hora	5,0	Tachov	-3,1	Náchod	3,0
33 Tábor	5,0	Blansko	-3,1	<b>Svitavy</b>	<b>2,8</b>
34 Jablonec nad Nisou	4,9	Praha	-3,2	Karlovy Vary	2,8
35 Semily	4,9	Semily	-3,2	Semily	2,7
36 Frýdek-Místek	4,7	Chomutov	-3,3	Havlíčkův Brod	2,6
37 <b>Svitavy</b>	<b>4,7</b>	Domažlice	-3,3	Trutnov	2,6
38 Tachov	4,7	Brno-venkov	-3,3	Zlín	2,5
39 Blansko	4,5	Cheb	-3,3	Hradec Králové	2,5
40 Břeclav	4,4	<b>Chrudim</b>	<b>-3,4</b>	Tábor	2,5
41 Havlíčkův Brod	4,4	Zlín	-3,4	<b>Chrudim</b>	<b>2,5</b>
42 Rakovník	4,3	Vyškov	-3,5	Liberec	2,5
43 Strakonice	4,3	Příbram	-3,5	Vsetín	2,4
44 Brno-venkov	4,3	Hradec Králové	-3,5	Prostějov	2,4
45 Hradec Králové	4,3	Prostějov	-3,5	Nymburk	2,3
46 Jihlava	4,2	Sokolov	-3,6	Kutná Hora	2,3
47 Trutnov	4,1	Frýdek-Místek	-3,6	Vyškov	2,2
48 Beroun	4,1	Teplice	-3,7	Jihlava	2,1
49 Nový Jičín	4,1	České Budějovice	-3,8	Česká Lípa	2,1
50 Uherské Hradiště	4,0	Mladá Boleslav	-3,8	Brno-venkov	2,1
51 Česká Lípa	4,0	Opava	-3,8	Nový Jičín	2,1
52 Náchod	3,9	Břeclav	-4,1	Rakovník	2,0
53 Prostějov	3,8	Liberec	-4,1	Jičín	1,9
54 Zlín	3,8	Tábor	-4,2	Jindřichův Hradec	1,9
55 Domažlice	3,7	Šumperk	-4,2	Mladá Boleslav	1,9
56 Praha	3,6	Ústí nad Labem	-4,3	Uherské Hradiště	1,8
57 Cheb	3,4	Jihlava	-4,4	Praha-západ	1,8
58 Vyškov	3,4	Jablonec nad Nisou	-4,4	Plzeň-sever	1,7
59 <b>Ústí nad Orlicí</b>	<b>3,4</b>	Kladno	-4,5	Český Krumlov	1,6
60 Plzeň-sever	3,4	Rokycany	-4,5	Benešov	1,6
61 <b>Chrudim</b>	<b>3,3</b>	<b>Pardubice</b>	<b>-4,5</b>	Praha	1,5
62 Plzeň-město	3,2	Pelhřimov	-4,8	Beroun	1,4
63 <b>Pardubice</b>	<b>3,2</b>	Nymburk	-4,9	České Budějovice	1,4
64 Rokycany	3,2	Plzeň-sever	-4,9	Písek	1,3
65 České Budějovice	3,1	Kolín	-5,0	Plzeň-jih	1,3
66 Klatovy	3,1	Jičín	-5,0	Cheb	1,3
67 Plzeň-jih	3,1	Plzeň-město	-5,4	Plzeň-město	1,2
68 Písek	3,0	Kutná Hora	-5,6	Pelhřimov	1,2
69 Prachatice	2,9	Nový Jičín	-5,7	Klatovy	1,2
70 Praha-západ	2,9	Rakovník	-5,7	Prachatice	1,2
71 Pelhřimov	2,8	Havlíčkův Brod	-5,9	Tachov	1,2
72 Mladá Boleslav	2,8	Benešov	-5,9	<b>Ústí nad Orlicí</b>	<b>1,1</b>
73 Jičín	2,7	Plzeň-jih	-6,7	Domažlice	1,0
74 Benešov	2,6	Klatovy	-6,8	Rokycany	0,8
75 Jindřichův Hradec	2,6	<b>Ústí nad Orlicí</b>	<b>-6,9</b>	<b>Pardubice</b>	<b>0,8</b>
76 Praha-východ	1,9	Rychnov nad Kněžnou	-7,2	Praha-východ	0,7
77 Rychnov nad Kněžnou	1,8	Praha-západ	-8,2	Rychnov nad Kněžnou	0,7
Celkem ČR	5,0	Celkem ČR	-3,2	Celkem ČR	2,6

## 6. Struktura a vývoj nezaměstnanosti v jednotlivých okresech Pardubického kraje k 31. 10. 2016

Tabulka č. 4 – Uchazeči o zaměstnání a volná místa – základní statistika

Ukazatel	Uchazeči celkem				
	Chrudim	Pardubice	Svitavy	Ústí nad Orlicí	Pardubický kraj
<b>Uchazeči o zaměstnání</b>					
1a. Uchazeči na konci předchozího měsíce - vykázáno	2 637	4 068	3 348	3 381	13 434
1b. Uchazeči na konci předchozího měsíce - skutečnost	2 571	4 018	3 275	3 211	13 075
2. Nově hlášení uchazeči	412	633	408	487	1 940
2.1 z řádku 2. - přistěhovaní uchazeči	15	22	12	19	68
3. Uchazeči na konci předchozího měsíce - dodatečně přijatí	29	151	27	34	241
4. Uchazeči s ukončenou evidencí a uchazeči vyřazení z evidence	502	817	506	720	2 545
5. Uchazeči na konci předchozího měsíce - dodatečně vyřazení	95	201	100	204	600
<b>6. Uchazeči na konci sledovaného měsíce</b>	<b>2 547</b>	<b>3 884</b>	<b>3 250</b>	<b>3 148</b>	<b>12 829</b>
6a. z řádku 6. - dosažitelní*	2 254	3 584	3 212	3 049	12 099
6b. z řádku 6. - částečně nezaměstnaní	267	415	368	387	1 437
<b>6c. Podíl nezaměstnaných obyvatel v %</b>	<b>3,3</b>	<b>3,2</b>	<b>4,7</b>	<b>3,4</b>	<b>3,6</b>
7. z řádku 6. - absolventi a mladiství	217	264	219	204	904
7a. z řádku 7. - dosažitelní*	208	258	219	201	886
7.1 z řádku 7. - absolventi	179	212	187	164	742
7.1a z řádku 7.1 - dosažitelní*	170	208	187	162	727
7.2 z řádku 7. - mladiství (mladší 18 let)	38	52	32	40	162
7.2a z řádku 7.2 - dosažitelní*	38	50	32	39	159
8. z řádku 6 - osoby se ZP	526	565	701	620	2 412
8a. z řádku 8 - dosažitelní*	419	463	690	580	2 152
Z řádku 4.					
9. - umístění ÚP	59	114	31	150	354
10a. - z toho na APZ	15	39	9	25	88
10b. - z toho umístěn ÚP do zaměstnání	16	11	10	15	52
10c. - z toho umístěn ÚP jinak	28	64	12	110	214
11. - umístění jinak	295	439	306	295	1 335
12. - vyřazení podle § 30, odst. 2	57	94	43	82	276
12.1 - z toho IAP	3	8	1	2	14
13. - ostatní	91	170	126	193	580
13.1 z řádku 13. - odstěhovaní uchazeči	16	23	23	29	91
<b>Volná pracovní místa hlášená zaměstnavateli</b>					
21a. Volná místa na konci předchozího měsíce - vykázáno	1 010	5 250	1 173	2 666	10 099
21b. Volná místa na konci předchozího měsíce - skutečnost	1 012	5 251	1 170	2 665	10 098
22. Nově hlášená volná místa	230	828	257	441	1 756
22a. - z toho přes portál	24	132	29	101	286
23. Nově obsazená místa	30	1	3	7	41
24. Nově zrušená místa	185	1 040	284	361	1 870
24a. - z toho přes portál	10	169	8	62	249
25. Nově uvolněná místa datem platnosti obsazení	0	1	0	1	2
<b>26. Volná místa na konci sledovaného měsíce</b>	<b>1 025</b>	<b>5 038</b>	<b>1 143</b>	<b>2 740</b>	<b>9 946</b>
26.1 z řádku 26. spojená s - povolením k zaměstnání cizince (§ 89)	21	314	0	0	335
26.2 z řádku 26. udržovaná přes portál	200	1 364	102	938	2 604
26.3 z řádku 26. s požadavkem na zelenou kartu	31	0	0	1	32
26.4 z řádku 26.3 nabízených pro zelenou kartu	31	0	0	1	32
26.5 z řádku 26.4 podaných žádostí	0	0	0	0	0
26.6 z řádku 26. s požadavkem na modrou kartu	9	2	0	1	12
26.7 z řádku 26.6 nabízených pro modrou kartu	0	2	0	1	3
26.8 z řádku 26.7 podaných žádostí	0	0	0	0	0
26.9 z řádku 26. s požadavkem na zaměstnaneckou kartu	339	2 448	262	795	3 844
26.10 z řádku 26.9 nabízených pro zaměstnaneckou kartu	271	2 076	243	740	3 330
26.11 z řádku 26.10 podaných žádostí	53	350	109	92	604
27. z řádku 26. pro - absolventy a mladistvé	395	1 117	358	953	2 823
27.1 z řádku 27. pro - absolventy	390	1 116	358	949	2 813
27.2 z řádku 27. pro - mladistvé	18	76	14	154	262
28. z řádku 26. pro - osoby se ZP	67	139	68	217	491
29. z řádku 6. - nedosažitelní* (podle průřezových lhůt a věku)	293	301	38	99	731
30. z řádku 29. - rekvalifikace	8	0	5	7	20
31. z řádku 29. - krátkodobé zaměstnání	0	0	0	0	0
32. z řádku 29. - vazba do 6 měsíců	2	0	1	0	3
33. z řádku 29. - PN a ošetřování člena rodiny	279	283	24	86	672
34. z řádku 29. - mateřská dovolená	0	0	2	0	2
35. z řádku 29. - starobní důchod	0	1	1	0	2
36. z řádku 29. - pobyt v cizině delší než 30 dnů	0	0	0	0	0
37. z řádku 29. - zákl. voj. služba, civilní a náhradní	0	0	0	0	0
38. z řádku 29. - odešel do ciziny	0	2	0	0	2
39. z řádku 29. - nejsou ve věku 15-64	4	15	5	6	30
Nekolidující zaměstnání v průběhu měsíce					0
40. nekol. zaměstnání § 25, odst. 3	388	561	473	532	1 954
41. nekol. zaměstnání § 25, odst. 5	0	0	1	0	1

Tabulka č. 5 – Uchazeči o zaměstnání – struktura

Ukazatel	Chrudim	Pardubice	Svitavy	Ústí nad Orlicí	Pardubický kraj
<b>A. Uchazeči celkem</b>	<b>2 547</b>	<b>3 884</b>	<b>3 250</b>	<b>3 148</b>	<b>12 829</b>
1. z toho: osoby se zdravotním postižením	526	565	701	620	2 412
1a. z řádku 1. - plně invalidní	0	0	0	0	0
1b. z řádku 1. - částečně invalidní	1	2	0	0	3
1c. z řádku 1. - osoby zdravotně znevýhodněné	59	94	43	86	282
1d. z řádku 1. - osoba invalidní - I. stupeň invalidity (§ 39/2a)	280	316	411	359	1 366
1e. z řádku 1. - osoba invalidní - II. stupeň invalidity (§ 39/2b)	184	150	243	173	750
1f. z řádku 1. - osoba invalidní - III. stupeň invalidity (§ 39/2c)	0	1	4	1	6
1g. z řádku 1. - osoba invalidní - III. stupeň invalidity (§ 39/2c, §39/2d)	2	2	0	1	5
2. uchazeči s evidencí delší než 5 měsíců	1 231	1 930	1 848	1 653	6 662
3. ženy - těhotné, kojící, matky 9m	55	46	58	56	215
4. osoby pečující o dítě do 15 let	494	539	504	660	2 197
4a. návrat z MD/RD	98	68	192	116	474
5. osoby potřebující zvláštní pomoc	43	22	41	5	111
<b>B. Věková struktura</b>					
6. do 19 let	156	183	169	143	651
6a. z toho mladiství	38	52	32	40	162
7. 20 - 24 let	326	425	352	377	1 480
8. 25 - 29 let	278	424	305	306	1 313
9. 30 - 34 let	256	406	276	263	1 201
10. 35 - 39 let	239	444	304	319	1 306
11. 40 - 44 let	250	471	332	347	1 400
12. 45 - 49 let	216	339	297	298	1 150
13. 50 - 54 let	256	394	383	357	1 390
14. 55 - 59 let	370	494	548	504	1 916
15a. 60 - 64 let	196	289	279	228	992
15b. 65 a více let	4	15	5	6	30
16. průměrný věk	40,5	40,8	42,3	41,7	41,3
<b>C. Vzdelávací struktura</b>					
17. (A) bez vzdělání	55	5	1	4	65
18. (B) neúplné základní vzdělání	52	30	7	20	109
19. (C) základní vzdělání + praktická škola	589	1 075	885	946	3 495
20. (D) nižší střední vzdělání	4	2	3	1	10
21. (E) nižší střední odborné vzdělání	95	85	90	116	386
22. (H) střední odborné vzdělání (vyučení)	950	1 261	1 299	1 052	4 562
23. (J) střední nebo střední odborné vzdělání bez maturity a bez vyučení	11	34	20	25	90
24. (K) ÚSV vzdělání	59	122	77	73	331
25. (L) ÚSO vzdělání (vyučení s maturitou)	121	171	100	140	532
26. (M) ÚSO vzdělání s maturitou (bez vyučení)	445	700	542	525	2 212
27. (N) vyšší odborné vzdělání	30	28	41	37	136
28. (P) vyšší odborné vzdělání v konzervatoři	0	1	0	0	1
29. (R) bakalářské vzdělání	48	113	61	60	282
30. (T) vysokoškolské vzdělání	86	247	120	147	600
31. (V) doktorské vzdělání (vědecká výchova)	2	10	4	1	17
<b>D. Podle hlavní třídy CZ-ISCO</b>					
32. tř. 1 zákonodárci a řídicí pracovníci	26	60	19	27	132
33. tř. 2 specialisté	126	242	129	158	655
34. tř. 3 techničtí a odborní pracovníci	187	329	182	188	886
35. tř. 4 úředníci	299	630	364	370	1 663
36. tř. 5 pracovníci ve službách a prodeji	489	786	624	590	2 489
37. tř. 6 kvalifikovaní pracovníci v zem., les. a ryb.	30	37	36	32	135
38. tř. 7 řemeslníci a opraváři	311	363	367	341	1 382
39. tř. 8 obsluha strojů a zařízení, montéři	208	434	337	285	1 264
40. tř. 9 pomocní a nekvalifikovaní pracovníci	851	918	1 140	1 026	3 935
41. tř. 0 zaměstnanci v ozbrojených službách	4	2	0	2	8
42. neuvedeno	16	83	52	129	280
<b>E. Doba evidence uchazečů v evidenci celkem</b>					
43. do 3 měsíců	986	1 397	1 009	1 121	4 513
44. 3 - 6 měsíců	434	757	524	516	2 231
45. 6 - 9 měsíců	201	401	278	315	1 195
46. 9 - 12 měsíců	180	288	229	197	894
47. 12 - 24 měsíců	269	401	314	297	1 281
48. více než 24 měsíce	477	640	896	702	2 715
<b>G. Uchazeči v evidenci</b>					
55. celková délka evidence ve dnech (v tis.)	1 293	1 708	2 505	1 987	7 493
56. průměrná délka evidence ve dnech	507	440	771	631	584
<b>H. Uchazeči s ukončenou evidencí a vyřazení</b>					
57. Uchazeči s ukončenou evidencí a vyřazení v měsíci celkem	486	794	483	691	2 454
58. Celková délka evidence ve dnech (v tis.)	117	158	207	195	677
59. Průměrná délka evidence ve dnech	241	198	429	283	276

Tabulka č. 6 – Volná místa – struktura

Ukazatel	Chrudim	Pardubice	Svitavy	Ústí nad Orlicí	Pardubický kraj
<b>Volná pracovní místa u zaměstnavatelů</b>	<b>1 025</b>	<b>5 038</b>	<b>1 143</b>	<b>2 740</b>	<b>9 946</b>
<b>I. Požadavek na vzdělání</b>					
71. (A) bez vzdělání	9	14	2	6	31
72. (B) neúplné základní vzdělání	0	0	0	12	12
73. (C) základní vzdělání + praktická škola	470	3 343	486	973	5 272
74. (D) nižší střední vzdělání	4	137	14	27	182
75. (E) nižší střední odborné vzdělání	42	170	99	139	450
76. (H) střední odborné vzdělání (vyučení)	381	868	391	1 219	2 859
77. (J) střední nebo střední odborné vzdělání bez maturity a bez vyučení	10	61	11	8	90
78. (K) ÚSV vzdělání	16	84	28	55	183
79. (L) ÚSO vzdělání (vyučení s maturitou)	27	118	28	82	255
80. (M) ÚSO vzdělání s maturitou (bez vyučení)	32	98	51	151	332
81. (N) vyšší odborné vzdělání	13	37	8	14	72
82. (P) vyšší odborné vzdělání v konzervatoři	0	0	0	0	0
83. (R) bakalářské vzdělání	2	14	3	10	29
84. (T) vysokoškolské vzdělání	19	93	22	44	178
85. (V) doktorské vzdělání (vědecká výchova)	0	1	0	0	1
86. vzdělání nezadáno	0	0	0	0	0
<b>J. Podle hlavní třídy CZ-ISCO</b>					
87. tř. 1 zákonodárci a řídicí pracovníci	4	10	18	17	49
88. tř. 2 specialisté	49	315	42	127	533
89. tř. 3 techničtí a odborní pracovníci	54	207	84	229	574
90. tř. 4 úředníci	26	139	33	60	258
91. tř. 5 pracovníci ve službách a prodeji	144	264	145	331	884
92. tř. 6 kvalifikovaní pracovníci v zem., les. a ryb.	3	16	14	16	49
93. tř. 7 řemeslníci a opraváři	370	713	318	683	2 084
94. tř. 8 obsluha strojů a zařízení, montéři	213	1 853	203	989	3 258
95. tř. 9 pomocní a nekvalifikovaní pracovníci	162	1 521	286	288	2 257
96. tř. 0 zaměstnanci v ozbrojených službách	0	0	0	0	0
<b>K. Rozdělení podle CZ-NACE</b>					
97. A Zemědělství, lesnictví, rybářství	18	116	34	43	211
98. B těžba, dobývání	1	0	6	0	7
99. C zpracovatelský průmysl	442	1 658	410	1 323	3 833
100. D výroba elektřiny, plynu, tepla, klim. vzduchu	11	0	0	4	15
101. E zásobování vodou, odpadní vody, odpady	5	27	2	19	53
102. F stavebnictví	80	733	152	125	1 090
103. G obchod, opravy spotřebičů, mot. vozidel	78	476	267	338	1 159
104. H doprava a skladování	49	190	26	129	394
105. I ubytování, stravování a pohostinství	57	104	39	144	344
106. J informace a komunikace	8	6	7	16	37
107. K peněžnictví a pojišťovnictví	4	39	6	12	61
108. L nemovitosti	49	223	15	52	339
109. M věda, výzkum, technika	14	885	22	110	1 031
110. N administrativní	139	350	56	171	716
111. O veřejná správa, obrana, sociální zabezpečení	5	13	35	15	68
112. P vzdělávání	13	25	9	26	73
113. Q zdravotní a sociální péče	39	113	37	49	238
114. R kultura, zábava, rekreace	7	6	4	33	50
115. S ostatní činnosti	6	74	10	28	118
116. T domácnosti zaměstnávající personál	0	0	0	0	0
117. U exteriitoriální organizace a instituce	0	0	0	0	0

**7. Cizinci na trhu práce k 31. 10. 2016**

Tabulka č. 7 – Přehled počtu platných povolení a informačních karet

okres	povolení (třetí země)	zaměst. karty + zelené karty (třetí země)	informace EU/EHP Švýcarsko	informace (nepotřebují povolení)	celkem
Pardubice	853	315	5 814	1 524	8 506
Chrudim	98	25	1 476	547	2 146
Svitavy	70	67	909	313	1 359
Ústí nad Orlicí	3	48	2 528	734	3 313
<b>Celkem za kraj</b>	<b>1 024</b>	<b>455</b>	<b>1 0727</b>	<b>3 118</b>	<b>15 324</b>

**8. Nejčtenější profese v Pardubickém kraji k 31. 10. 2016**

Tabulka č. 8 – Volná místa dle CZ-ISCO

Název profese	Počet VM
821 Montážní dělníci výrobků a zařízení	1837
722 Nástrojaři, zámečníci a příbuzní pracovníci	533
721 Svářeči a příbuzní pracovníci	452
833 Řidiči nákladních automobilů, autobusů a tramvají	452
814 Obsluha strojů na výrobu a zpracování výrobků z pryže, plastu a papíru	358
711 Řemeslníci a kvalifikovaní pracovníci hlavní stavební výroby	262
311 Technici ve fyzikálních a průmyslových oborech	248
834 Obsluha pojízdných zařízení	226
522 Prodavači a příbuzní pracovníci v prodejnách	200
541 Pracovníci v oblasti ochrany a ostrahy	174
251 Analytici a vývojáři softwaru a počítačových aplikací	140
512 Kuchaři (kromě šéfkuchařů), pomocní kuchaři	140
712 Řemeslníci a kvalifikovaní pracovníci při dokončování staveb	137
723 Mechanici a opraváři strojů a zařízení (kromě elektrických)	125
332 Odborní pracovníci v oblasti pojišťovnictví, obchodní zástupci, nákupčí a obchodní makléři	124
513 Číšníci, servírky a barmani	123
742 Mechanici a opraváři elektronických přístrojů a komunikačních technologií	121
815 Obsluha strojů na výrobu a úpravu textilních, kožených a kožešinových výrobků	120
741 Montéři, mechanici a opraváři elektrických zařízení	108
422 Pracovníci informačních služeb	101
751 Výrobci a zpracovatelé potravin a příbuzní pracovníci	80
532 Pracovníci osobní péče ve zdravotní a sociální oblasti	76
752 Zpracovatelé dřeva, truhláři (kromě stavebních) a příbuzní pracovníci	75
818 Ostatní obsluha stacionárních strojů a zařízení	75
226 Ostatní specialisté v oblasti zdravotnictví	68
9 Pomocní a nekvalifikovaní pracovníci celkem	2 257
911 Uklízeči a pomocníci v domácnostech, hotelích, administrativních, průmyslových objektech	624
921 Pomocní pracovníci v zemědělství, lesnictví a rybnářství	9
931 Pomocní pracovníci v oblasti těžby a stavebnictví	647
932 Pomocní pracovníci ve výrobě	748
933 Pomocní pracovníci v dopravě a skladování	73
941 Pomocní pracovníci při přípravě jídla	43
961 Pracovníci s odpady	7
962 Ostatní pomocní pracovníci	31

Tabulka č. 9 – Uchazeči o zaměstnání dle CZ-ISCO

<b>CZ-ISCO - název profese</b>	<b>Počet uchazečů</b>
411 Všeobecní administrativní pracovníci	1033
522 Prodavači a příbuzní pracovníci v prodejnách	886
541 Pracovníci v oblasti ochrany a ostrahy	451
711 Řemeslníci a kvalifikovaní pracovníci hlavní stavební výroby	316
821 Montážní dělníci výrobků a zařízení	312
832 Řidiči motocyklů a automobilů (kromě nákladních)	309
512 Kuchaři (kromě šéfkuchařů), pomocní kuchaři	275
513 Číšníci, servírky a barmani	235
722 Nástrojaři, zámečníci a příbuzní pracovníci	234
311 Technici ve fyzikálních a průmyslových oborech	173
332 Odborní pracovníci v oblasti pojišťovnictví, obchodní zástupci, nákupčí a obchodní makléři	161
834 Obsluha pojízdných zařízení	158
532 Pracovníci osobní péče ve zdravotní a sociální oblasti	154
723 Mechanici a opraváři strojů a zařízení (kromě elektrických)	137
514 Kadeřníci, kosmetici a pracovníci v příbuzných oborech	131
833 Řidiči nákladních automobilů, autobusů a tramvají	129
422 Pracovníci informačních služeb	126
431 Úředníci pro zpracování číselných údajů	111
531 Pracovníci péče o děti, asistenti pedagogů	100
751 Výrobci a zpracovatelé potravin a příbuzní pracovníci	99
752 Zpracovatelé dřeva, truhláři (kromě stavebních) a příbuzní pracovníci	96
721 Svářeči a příbuzní pracovníci	94
334 Odborní administrativní pracovníci a asistenti	93
753 Výrobci oděvů, výrobků z kůže a kožešin a pracovníci v příbuzných oborech	89
432 Úředníci v logistice	86
712 Řemeslníci a kvalifikovaní pracovníci při dokončování staveb	85
741 Montéři, mechanici a opraváři elektrických zařízení	83
235 Ostatní specialisté v oblasti výchovy a vzdělávání	80
216 Architekti, specialisté v oblasti územního plánování, návrháři a příbuzní pracovníci	65
611 Zahradníci a pěstitelé	62
234 Učitelé na 1. stupni základních škol a učitelé v oblasti předškolní výchovy	61
713 Malíři a příbuzní pracovníci, pracovníci povrchového čištění budov	59
263 Specialisté v oblasti sociální, církevní a v příbuzných oblastech	51
9 Pomocní a nekvalifikovaní pracovníci celkem	3 935
911 Uklízeči a pomocníci v domácnostech, hotelích, administrativních, průmyslových objektech	550
921 Pomocní pracovníci v zemědělství, lesnictví a rybářství	53
931 Pomocní pracovníci v oblasti těžby a stavebnictví	151
932 Pomocní pracovníci ve výrobě	1 032
933 Pomocní pracovníci v dopravě a skladování	214
941 Pomocní pracovníci při přípravě jídla	60
961 Pracovníci s odpady	102
962 Ostatní pomocní pracovníci	110