



Krajská pobočka Úřadu práce ČR v Pardubicích

Měsíční statistická zpráva *prosinec 2016*

Zpracoval: Bc. Zdenka Šimková

https://portal.mpsv.cz/upcr/kp/pak/nezamestananost_v_cislech/statistiky/rok_2016/pardubicky_kraj/prosinec_2016

Informace o nezaměstnanosti v Pardubickém kraji

k 31. 12. 2016

V tomto měsíci celkový počet uchazečů o zaměstnání oproti minulému měsíci vzrostl o 10,8 % na 14 407, počet hlášených volných pracovních míst poklesl o 3,2 % na 9 687 a podíl nezaměstnaných osob vzrostl na 4,0 %.

K 31. 12. 2016 evidoval Úřad práce ČR (ÚP ČR), Krajská pobočka v Pardubicích celkem 14 407 uchazečů o zaměstnání. Jejich počet byl o 1 408 osob vyšší než na konci předchozího měsíce, ve srovnání se stejným obdobím minulého roku je nižší o 3 668 osob. Z tohoto počtu bylo 13 657 dosažitelných uchazečů o zaměstnání ve věku 15 – 64 let. Bylo to o 1 429 osob více než na konci předchozího měsíce. Ve srovnání se stejným obdobím minulého roku byl jejich počet nižší o 3 903 osob.

V průběhu měsíce bylo nově zaevidováno 2 963 osob. Ve srovnání s minulým měsícem to bylo více o 496 osob a v porovnání se stejným obdobím předchozího roku méně o 471 osob.

Z evidence během měsíce odešlo celkem 1 555 uchazečů (ukončená evidence, vyřazení uchazeči). Bylo to o 742 osob méně než v předchozím měsíci a o 84 osob méně než ve stejném měsíci minulého roku. Do zaměstnání z nich ve sledovaném měsíci nastoupilo 897, tj. o 532 méně než v předchozím měsíci a o 67 méně než ve stejném měsíci minulého roku, 238 uchazečů o zaměstnání bylo umístěno prostřednictvím úřadu práce tj. o 126 méně než v předchozím měsíci a o 50 méně než ve stejném období minulého roku, 658 uchazečů bylo vyřazeno bez umístění.

Meziměsíční nárůst nezaměstnaných byl zaznamenán ve všech okresech, největší v okresech Chrudim (18,1 %) a Svitavy (13,8 %).

Ke konci měsíce prosince bylo evidováno na ÚP ČR, Krajské pobočce v Pardubicích 7 038 žen. Jejich podíl na celkovém počtu uchazečů činil 48,9 %. V evidenci bylo 2 555 osob se zdravotním postižením, což představovalo 17,7 % z celkového počtu nezaměstnaných.

Ke konci tohoto měsíce bylo evidováno 767 absolventů škol všech stupňů vzdělání a mladistvých, jejich počet klesl ve srovnání s předchozím měsícem o 28 osob a ve srovnání se stejným měsícem minulého roku byl nižší o 241 osob. Na celkové nezaměstnanosti se podíleli 5,3 %.

Podporu v nezaměstnanosti pobíralo 5 341 uchazečů o zaměstnání, tj. 37,1 % všech uchazečů vedených v evidenci.

Podíl nezaměstnaných osob, tj. počet dosažitelných uchazečů o zaměstnání ve věku 15 - 64 let k obyvatelstvu stejného věku, k 31. 12. 2016 meziměsíčně vzrostl na 4,0 %.

Podíl nezaměstnaných stejný nebo vyšší než republikový průměr vykázal pouze jeden okres, a to okres Svitavy (5,6 %). Nejnižší podíl nezaměstnaných byl zaznamenán v okresech Pardubice (3,4 %) a Ústí nad Orlicí (3,6 %).

Podíl nezaměstnaných žen vzrostl na 4,0 %, podíl nezaměstnaných mužů vzrostl na 4,1 %.

Kraj evidoval k 31. 12. 2016 celkem 9 687 volných pracovních míst. Jejich počet byl o 324 nižší než v předchozím měsíci a o 3 519 vyšší než ve stejném měsíci minulého roku. Na jedno volné pracovní místo připadalo v průměru 1,5 uchazeče, z toho nejvíce v okresech Svitavy (3,4) a Chrudim (3,2). Z celkového počtu nahlášených volných míst bylo 386 vhodných pro osoby se zdravotním postižením (OZP), na jedno volné pracovní místo připadalo 6,6 OZP. Volných pracovních míst pro absolventy a mladistvé bylo registrováno 2 745, na jedno volné místo připadalo 0,28 uchazečů této kategorie.

V rámci aktivní politiky zaměstnanosti (APZ) bylo od počátku roku 2016 prostřednictvím příspěvků APZ podpořeno 3 273 uchazečů, z toho do rekvalifikačních kurzů bylo zařazeno 511 osob.

Nejčastějšími obory činností, které byly v tomto měsíci podpořeny prostřednictvím SÚPM – SVČ, byly pozice ve službách, jednalo se však pouze o 6 míst za celý kraj.

Informace o vývoji nezaměstnanosti v ČR v elektronické formě jsou zveřejněny na internetové adrese <http://portal.mpsv.cz/sz/stat>.

1. Základní charakteristika vývoje nezaměstnanosti a volných pracovních míst v Pardubickém kraji

Tabulka č. 1 - Vývoj nezaměstnanosti

ukazatel (celkový počet)		stav k		
		31.12.2015	30.11.2016	31.12.2016
evidovaní uchazeči o zaměstnání		18 075	12 999	14 407
- z toho	ženy	8 903	6 842	7 038
	absolventi a mladiství	1 008	795	767
	uchazeči se zdravotním postižením	2 899	2 487	2 555
uchazeči s nárokem na Pvn		5 769	4 259	5 341
podíl nezaměstnaných osob v % ¹⁾		5,1	3,6	4,0
volná pracovní místa		6 168	10 011	9 687
počet uchazečů na 1 volné pracovní místo		2,9	1,3	1,5

1) od ledna 2013 nový ukazatel registrované nezaměstnanosti

Tabulka č. 2 - Tok nezaměstnanosti

ukazatel (celkový počet)	stav k		
	Prosinec 2015	Listopad 2016	Prosinec 2016
nově evidovaní uchazeči o zaměstnání	3 434	2 467	2 963
uchazeči s ukonč. evidencí a vyřazení	1 639	2 297	1 555
- z toho umístění celkem	964	1 429	897
- z toho umístění úřadem práce	288	364	238

Tabulka č. 3. – Nezaměstnanost v okresech k 31. 12. 2016

Okres	Počet nezaměstnaných		Volná pracovní místa	Počet uchazečů na 1 VPM	Podíl nezaměstnaných osob [%]
	Celkem	z toho ženy			
Chrudim	3 145	1 420	972	3,2	4,2
Pardubice	4 081	2 162	5 032	0,8	3,4
Svitavy	3 839	1 805	1 144	3,4	5,6
Ústí nad Orlicí	3 342	1 651	2 539	1,3	3,6
Pardubický kraj	14 407	7 038	9 687	1,5	4,0
Česká republika	381 373	191 996	132 496	2,9	5,2

2. Vybrané nástroje aktivní politiky zaměstnanosti v Pardubickém kraji

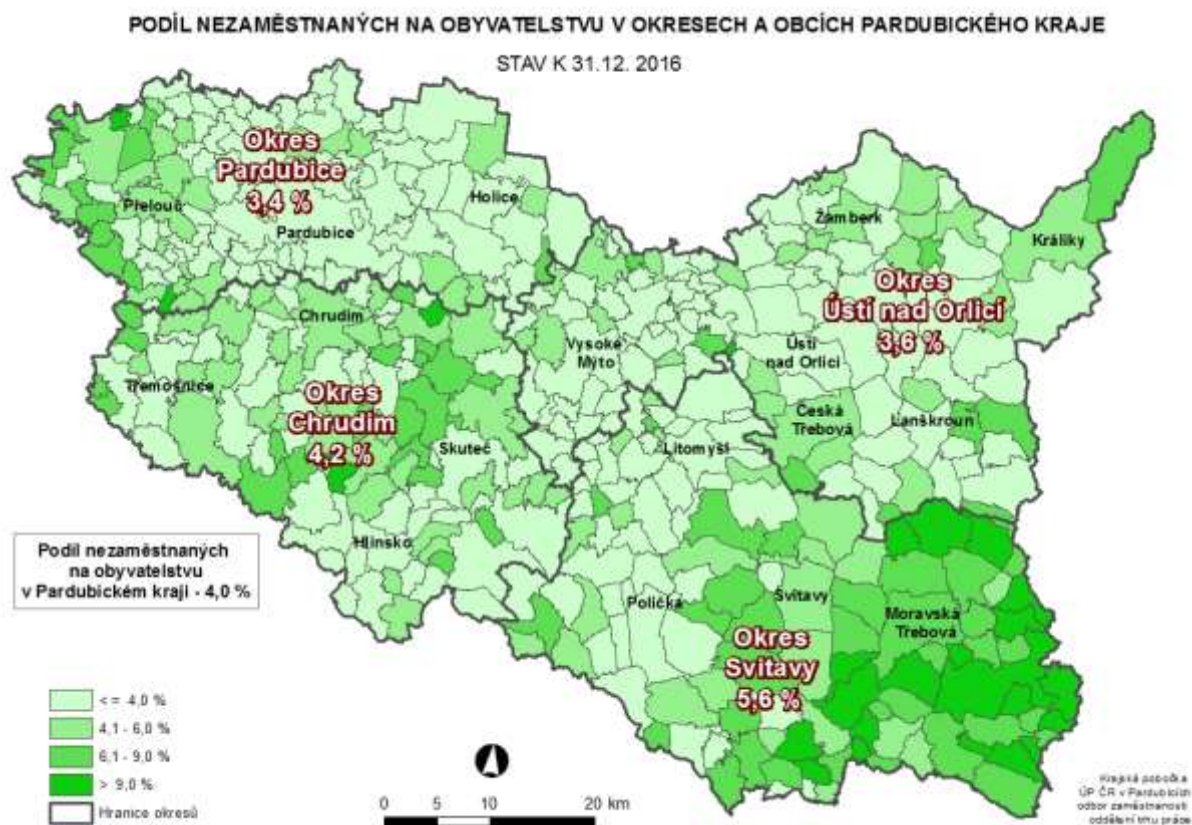
Tabulka č. 4 – Osoby podpořené v rámci APZ a rekvalifikace uchazečů a zájemců o zaměstnání

ukazatel (celkový počet)	Stav k		Celkem od počátku roku do	
	31.12.2015	31.12.2016	31.12.2015	31.12.2016
osoby podpořené v rámci APZ				
veřejně prospěšné práce (VPP)	259	368	314	806
veřejně prospěšné práce (VPP) - ESF ¹⁾	810	193	2 251	899
společensky účelná prac. místa (SÚPM)	8	46	17	74
společensky účelná prac. místa (SÚPM) - ESF ¹⁾	1 081	183	1 876	896
SÚPM - samostatně výděleč. činnost (SVČ)	155	72	132	63
SÚPM - samostatně výděleč. činnost (SVČ) - ESF ¹⁾	0	0	0	0
chrán. prac. místa - zřízená	159	102	57	17
chrán. prac. místa - SVČ osob se ZP	5	5	5	0
ostatní nástroje APZ	8	2	12	7
rekvalifikace uchazečů a zájemců o zaměstnání				
uchazeči a zájemci zařazení do rekvalifikací	0	0	232	45
uchazeči a zájemci zařazení do rekvalifikací - ESF ¹⁾	0	3	986	132
uchazeči a zájemci, kteří zahájili zvolenou rekvalifikaci	30	0	92	90
uchazeči a zájemci, kteří zahájili zvolenou rekvalifikaci - ESF ¹⁾	0	12	225	244
Osoby podpořené v rámci APZ celkem	2 515	986	6 199	3 273

1) spolufinancováno převážně z Evropského sociálního fondu

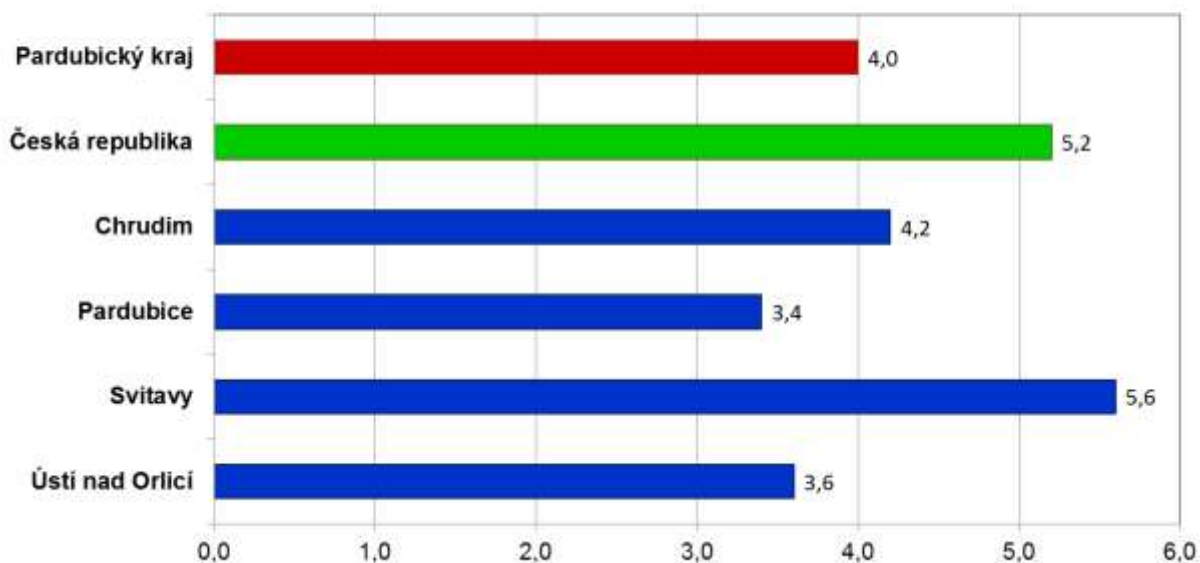
Podrobnější statistické údaje o nástrojích APZ naleznete na stránkách Integrovaného portálu MPSV, v měsíčních statistikách nezaměstnanosti <http://portal.mpsv.cz/sz/stat/nz/mes>

3. MAPA Pardubického kraje

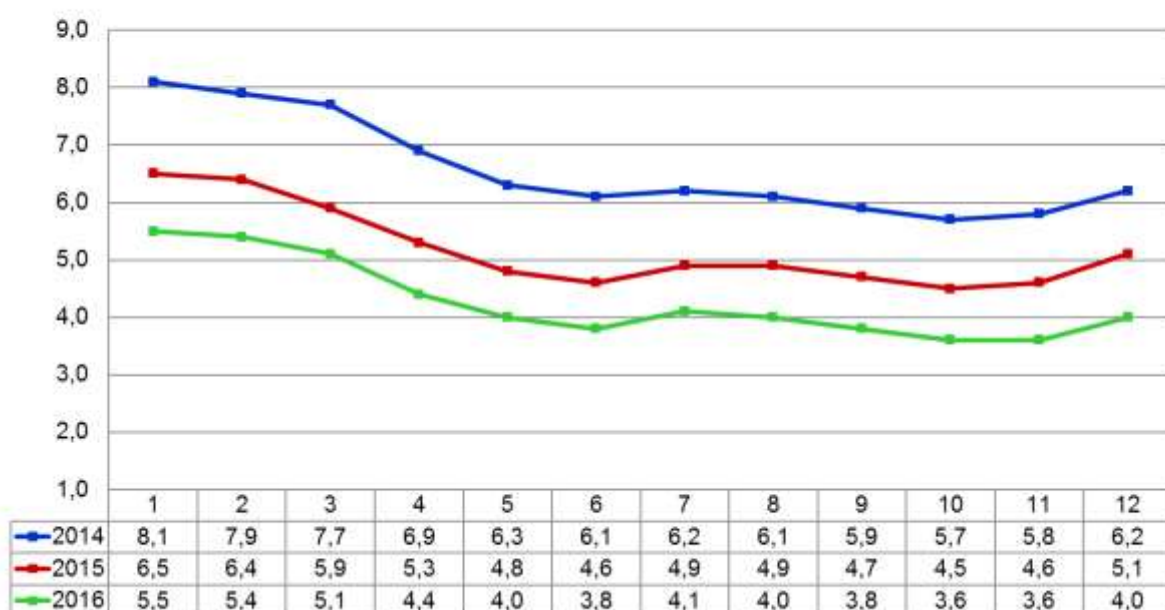


4. GRAFY

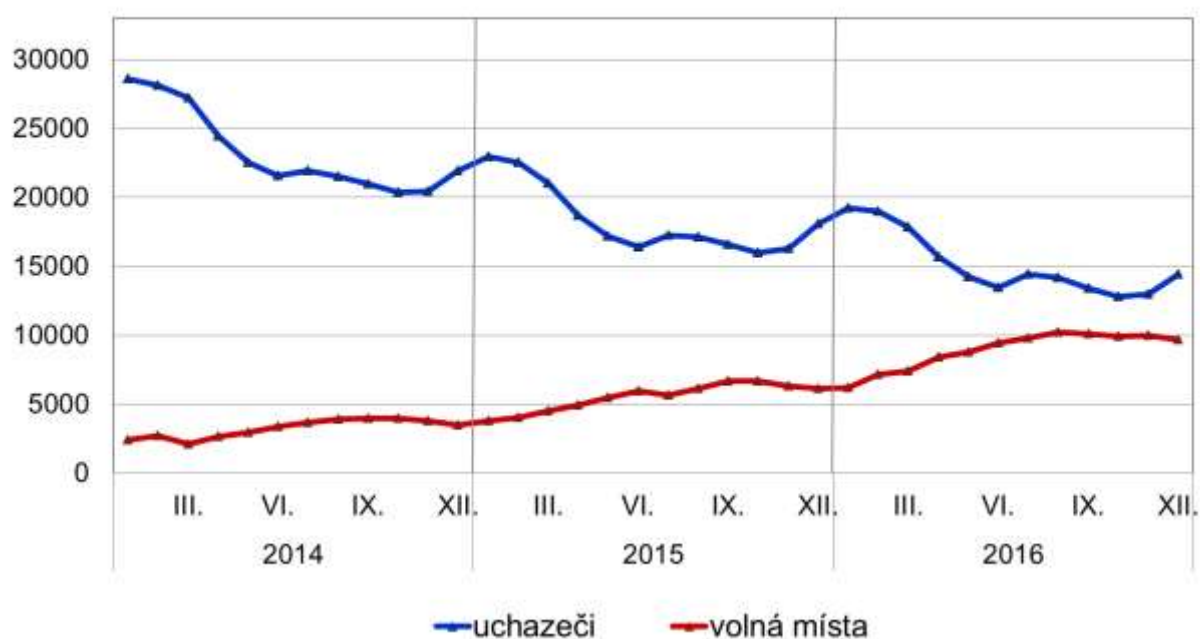
**Podíl nezaměstnaných osob v okresech Pardubického kraje a v ČR
k 31. 12. 2016 (%)**



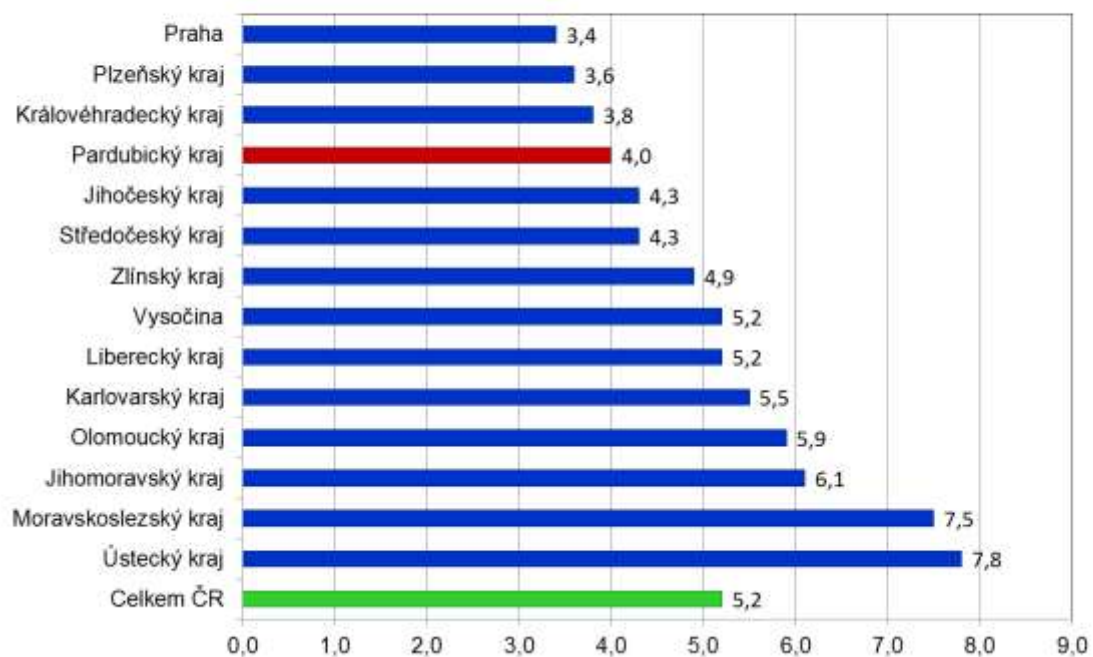
Vývoj podílu nezaměstnaných v Pardubickém kraji v letech 2014 - 2016 v %



Vývoj počtu uchazečů a volných pracovních míst v Pardubickém kraji v letech 2014 - 2016



Podíl nezaměstnaných osob v jednotlivých krajích ČR k 31. 12. 2016 (%)



5. Setřídění okresů k 31. 12. 2016 (z celorepublikové statistiky)

SETRŽIDĚNÍ OKRESŮ k 31. prosinci 2016						
	PNO v %		meziměs. přínůst / úbytek nezam. v %		počet uchazečů na 1 VPM	
1	Karviná	10,3	Jindřichův Hradec	28,4	Karviná	15,9
2	Most	10,1	Prachatice	21,9	Jeseník	11,2
3	Bruntál	9,5	Pelhřimov	19,4	Ústí nad Labem	10,8
4	Ostrava-město	8,9	Chrudim	18,1	Hodonín	10,4
5	Ústí nad Labem	8,6	Klatovy	17,1	Sokolov	9,9
6	Jeseník	8,5	Břeclav	15,2	Znojmo	9,8
7	Znojmo	8,5	Jeseník	14,5	Chomutov	8,3
8	Chomutov	8,2	Havlíčkův Brod	14,2	Bruntál	7,8
9	Hodonín	8,0	Svitavy	13,8	Přerov	7,3
10	Děčín	7,8	Jihlava	13,3	Žďár nad Sázavou	6,6
11	Sokolov	7,4	Strakonice	13,0	Opava	5,9
12	Louny	7,0	Tachov	12,7	Děčín	5,8
13	Přerov	6,9	Český Krumlov	12,5	Most	5,5
14	Třebíč	6,8	Třebíč	12,3	Břeclav	4,9
15	Brno-město	6,7	Znojmo	12,1	Litoměřice	4,9
16	Český Krumlov	6,6	Žďár nad Sázavou	12,1	Kroměříž	4,8
17	Teplice	6,4	Hodonín	11,8	Třebíč	4,7
18	Příbram	6,3	Opava	10,5	Ostrava-město	4,7
19	Litoměřice	6,3	Bruntál	10,4	Brno-město	4,6
20	Šumperk	6,2	Písek	10,2	Frydek-Místek	4,6
21	Kladno	6,0	Uherské Hradiště	10,2	Louny	4,5
22	Vsetín	5,9	Náchod	10,2	Blansko	4,4
23	Kolín	5,8	Tábor	9,8	Kladno	4,1
24	Kroměříž	5,8	Šumperk	9,6	Teplice	4,1
25	Olomouc	5,7	Domažlice	9,4	Jablonec nad Nisou	4,0
26	Liberec	5,7	Přerov	8,5	Šumperk	3,9
27	Opava	5,6	Jičín	8,5	Příbram	3,9
28	Žďár nad Sázavou	5,6	Ústí nad Orlicí	8,2	Olomouc	3,6
29	Nymburk	5,6	Nový Jičín	8,1	Náchod	3,5
30	Svitavy	5,6	Kolín	7,9	Strakonice	3,5
31	Tábor	5,6	Semily	7,8	Svitavy	3,4
32	Břeclav	5,5	Přízeň-jih	7,4	Chrudim	3,2
33	Semily	5,5	Olomouc	7,3	Havlíčkův Brod	3,2
34	Karlovy Vary	5,5	Rokycany	7,3	Karlovy Vary	3,2
35	Kutná Hora	5,4	Kroměříž	7,3	Mělník	3,2
36	Mělník	5,4	Rakovník	7,2	Zlín	3,1
37	Strakonice	4,9	Vsetín	7,1	Semily	3,0
38	Tachov	4,9	Vyškov	7,0	Vsetín	2,9
39	Jablonec nad Nisou	4,9	Příbram	6,9	Kolín	2,9
40	Havlíčkův Brod	4,7	Zlín	6,8	Jindřichův Hradec	2,7
41	Rakovník	4,6	Blansko	6,7	Trutnov	2,7
42	Jihlava	4,6	Přízeň-sever	6,3	Tábor	2,7
43	Frydek-Místek	4,6	Kutná Hora	6,0	Hradec Králové	2,7
44	Blansko	4,6	České Budějovice	6,0	Nový Jičín	2,7
45	Uherské Hradiště	4,5	Litoměřice	5,7	Liberec	2,6
46	Brno-venkov	4,5	Sokolov	5,6	Vyškov	2,6
47	Náchod	4,4	Trutnov	5,5	Česká Lípa	2,6
48	Nový Jičín	4,4	Frydek-Místek	5,4	Prostějov	2,5
49	Trutnov	4,3	Pardubice	5,3	Kutná Hora	2,4
50	Hradec Králové	4,3	Brno-venkov	5,3	Nymburk	2,4
51	Česká Lípa	4,2	Nymburk	5,2	Uherské Hradiště	2,3
52	Chrudim	4,2	Benešov	5,1	Rakovník	2,3
53	Beroun	4,1	Cheb	4,9	Jičín	2,2
54	Zlín	4,0	Karlovy Vary	3,7	Jihlava	2,2
55	Domažlice	3,9	Česká Lípa	3,5	Přízeň-sever	2,0
56	Prachatice	3,9	Louny	3,5	Český Krumlov	2,0
57	Klatovy	3,9	Hradec Králové	2,9	Brno-venkov	1,9
58	Prostějov	3,9	Prostějov	2,8	Písek	1,8
59	Přízeň-sever	3,7	Kladno	2,3	Rokycany	1,8
60	Jindřichův Hradec	3,7	Děčín	2,2	Klatovy	1,7
61	Vyškov	3,6	Teplice	2,1	Benešov	1,7
62	Ústí nad Orlicí	3,6	Beroun	2,1	Prachatice	1,7
63	Písek	3,5	Liberec	2,0	Přízeň-jih	1,6
64	Cheb	3,5	Mělník	1,9	Praha-západ	1,6
65	Pardubice	3,4	Jablonec nad Nisou	1,5	Mladá Boleslav	1,5
66	Praha	3,4	Ústí nad Labem	1,2	České Budějovice	1,5
67	Rokycany	3,3	Praha-západ	0,9	Praha	1,4
68	České Budějovice	3,3	Praha-východ	0,8	Pelhřimov	1,4
69	Pelhřimov	3,3	Chomutov	0,8	Domažlice	1,4
70	Přízeň-jih	3,2	Přízeň-město	0,7	Cheb	1,4
71	Přízeň-město	3,0	Ostrava-město	0,6	Ústí nad Orlicí	1,3
72	Jičín	3,0	Rychnov nad Kněžnou	0,6	Beroun	1,3
73	Benešov	2,8	Mladá Boleslav	0,5	Přízeň-město	1,2
74	Praha-západ	2,8	Brno-město	0,1	Tachov	1,2
75	Mladá Boleslav	2,7	Karviná	0,0	Pardubice	0,8
76	Praha-východ	1,8	Most	-0,3	Rychnov nad Kněžnou	0,7
77	Rychnov nad Kněžnou	1,8	Praha	-1,6	Praha-východ	0,6
	Celkem ČR	5,2	Celkem ČR	5,1	Celkem ČR	2,9