



# Krajská pobočka Úřadu práce ČR v Pardubicích

## **Měsíční statistická zpráva** *leden 2017*

**Zpracoval:** *Bc. Zdenka Šimková*

[https://portal.mpsv.cz/upcr/kp/pak/nezamestananost\\_v\\_cislech/statistiky/rok\\_2017/pardubicky\\_kraj/leden\\_2017](https://portal.mpsv.cz/upcr/kp/pak/nezamestananost_v_cislech/statistiky/rok_2017/pardubicky_kraj/leden_2017)

## **Informace o nezaměstnanosti v Pardubickém kraji**

**k 31. 1. 2017**

*V tomto měsíci celkový počet uchazečů o zaměstnání oproti minulému měsíci vzrostl o 4,1 % na 14 998, počet hlášených volných pracovních míst vzrostl o 8,6 % na 10 520 a podíl nezaměstnaných osob vzrostl na 4,2 %.*

K 31. 1. 2017 evidoval Úřad práce ČR (ÚP ČR), Krajská pobočka v Pardubicích celkem 14 998 uchazečů o zaměstnání. Jejich počet byl o 591 osob vyšší než na konci předchozího měsíce, ve srovnání se stejným obdobím minulého roku je nižší o 4 239 osob. Z tohoto počtu bylo 14 200 dosažitelných uchazečů o zaměstnání ve věku 15 – 64 let. Bylo to o 543 osob více než na konci předchozího měsíce. Ve srovnání se stejným obdobím minulého roku byl jejich počet nižší o 4 507 osob.

V průběhu měsíce bylo nově zaevidováno 3 062 osob. Ve srovnání s minulým měsícem to bylo více o 99 osob a v porovnání se stejným obdobím předchozího roku méně o 367 osob.

Z evidence během měsíce odešlo celkem 2 471 uchazečů (ukončená evidence, vyřazení uchazeči). Bylo to o 916 osob více než v předchozím měsíci a o 204 osob více než ve stejném měsíci minulého roku. Do zaměstnání z nich ve sledovaném měsíci nastoupilo 1 648, tj. o 751 více než v předchozím měsíci a o 11 více než ve stejném měsíci minulého roku, 366 uchazečů o zaměstnání bylo umístěno prostřednictvím úřadu práce tj. o 128 více než v předchozím měsíci a o 46 více než ve stejném období minulého roku, 823 uchazečů bylo vyřazeno bez umístění.

Meziměsíční nárůst nezaměstnaných byl zaznamenán ve všech okresech, největší v okresech Chrudim (9,7 %) a Svitavy (4,2 %).

Ke konci měsíce ledna bylo evidováno na ÚP ČR, Krajské pobočce v Pardubicích 6 924 žen. Jejich podíl na celkovém počtu uchazečů činil 46,2 %. V evidenci bylo 2 536 osob se zdravotním postižením, což představovalo 16,9 % z celkového počtu nezaměstnaných.

Ke konci tohoto měsíce bylo evidováno 714 absolventů škol všech stupňů vzdělání a mladistvých, jejich počet klesl ve srovnání s předchozím měsícem o 53 osob a ve srovnání se stejným měsícem minulého roku byl nižší o 270 osob. Na celkové nezaměstnanosti se podíleli 4,8 %.

Podporu v nezaměstnanosti pobíralo 6 359 uchazečů o zaměstnání, tj. 42,4 % všech uchazečů vedených v evidenci.

Podíl nezaměstnaných osob, tj. počet dosažitelných uchazečů o zaměstnání ve věku 15 - 64 let k obyvatelstvu stejného věku, k 31. 1. 2017 meziměsíčně vzrostl na 4,2 %. Podíl nezaměstnaných stejný nebo vyšší než republikový průměr vykázal pouze jeden okres, a to okres Svitavy (5,8 %). Nejnižší podíl nezaměstnaných byl zaznamenán v okresech Pardubice (3,4 %) a Ústí nad Orlicí (3,7 %).

Podíl nezaměstnaných žen klesl na 3,9 %, podíl nezaměstnaných mužů vzrostl na 4,5 %.

Kraj evidoval k 31. 1. 2017 celkem 10 520 volných pracovních míst. Jejich počet byl o 833 vyšší než v předchozím měsíci a o 4 311 vyšší než ve stejném měsíci minulého roku. Na jedno volné pracovní místo připadalo v průměru 1,4 uchazeče, z toho nejvíce v okresech Svitavy (3,5) a Chrudim (3,3). Z celkového počtu nahlášených volných míst bylo 370 vhodných pro osoby se zdravotním postižením (OZP), na jedno volné pracovní místo připadalo 6,9 OZP. Volných pracovních míst pro absolventy a mladistvé bylo registrováno 2 934, na jedno volné místo připadalo 0,24 uchazečů této kategorie.

V rámci aktivní politiky zaměstnanosti (APZ) bylo od počátku roku 2017 prostřednictvím příspěvků APZ podpořeno 74 uchazečů, z toho do rekvalifikačních kurzů bylo zařazeno 8 osob.

Informace o vývoji nezaměstnanosti v ČR v elektronické formě jsou zveřejněny na internetové adrese <http://portal.mpsv.cz/sz/stat>.

**1. Základní charakteristika vývoje nezaměstnanosti a volných pracovních míst v Pardubickém kraji**

Tabulka č. 1 - Vývoj nezaměstnanosti

ukazatel (celkový počet)		stav k		
		31.1.2016	31.12.2016	<b>31.1.2017</b>
evidovaní uchazeči o zaměstnání		19 237	14 407	<b>14 998</b>
- z toho	ženy	9 040	7 038	<b>6 924</b>
	absolventi a mladiství	984	767	<b>714</b>
	uchazeči se zdravotním postižením	3 015	2 555	<b>2 536</b>
uchazeči s nárokem na Pvn		6 965	5 341	<b>6 359</b>
podíl nezaměstnaných osob v % <sup>1)</sup>		5,5	4,0	<b>4,2</b>
volná pracovní místa		6 209	9 687	<b>10 520</b>
počet uchazečů na 1 volné pracovní místo		3,1	1,5	<b>1,4</b>

1) od ledna 2013 nový ukazatel registrované nezaměstnanosti

Tabulka č. 2 - Tok nezaměstnanosti

ukazatel (celkový počet)	stav k		
	Leden 2016	Prosinec 2016	<b>Leden 2017</b>
nově evidovaní uchazeči o zaměstnání	3 429	2 963	<b>3 062</b>
uchazeči s ukonč. evidencí a vyřazení	2 267	1 555	<b>2 471</b>
- z toho umístění celkem	1 637	897	<b>1 648</b>
- z toho umístění úřadem práce	320	238	<b>366</b>

Tabulka č. 3. – Nezaměstnanost v okresech k 31. 1. 2017

Okres	Počet nezaměstnaných		Volná pracovní místa	Počet uchazečů na 1 VPM	Podíl nezaměstnaných osob [%]
	Celkem	z toho ženy			
Chrudim	3 451	1 471	1 054	3,3	4,6
Pardubice	4 133	2 114	5 705	0,7	3,4
Svitavy	3 999	1 761	1 135	3,5	5,8
Ústí nad Orlicí	3 415	1 578	2 626	1,3	3,7
Pardubický kraj	14 998	6 924	10 520	1,4	4,2
Česká republika	389 416	190 443	135 536	2,9	5,3

**2. Vybrané nástroje aktivní politiky zaměstnanosti v Pardubickém kraji**

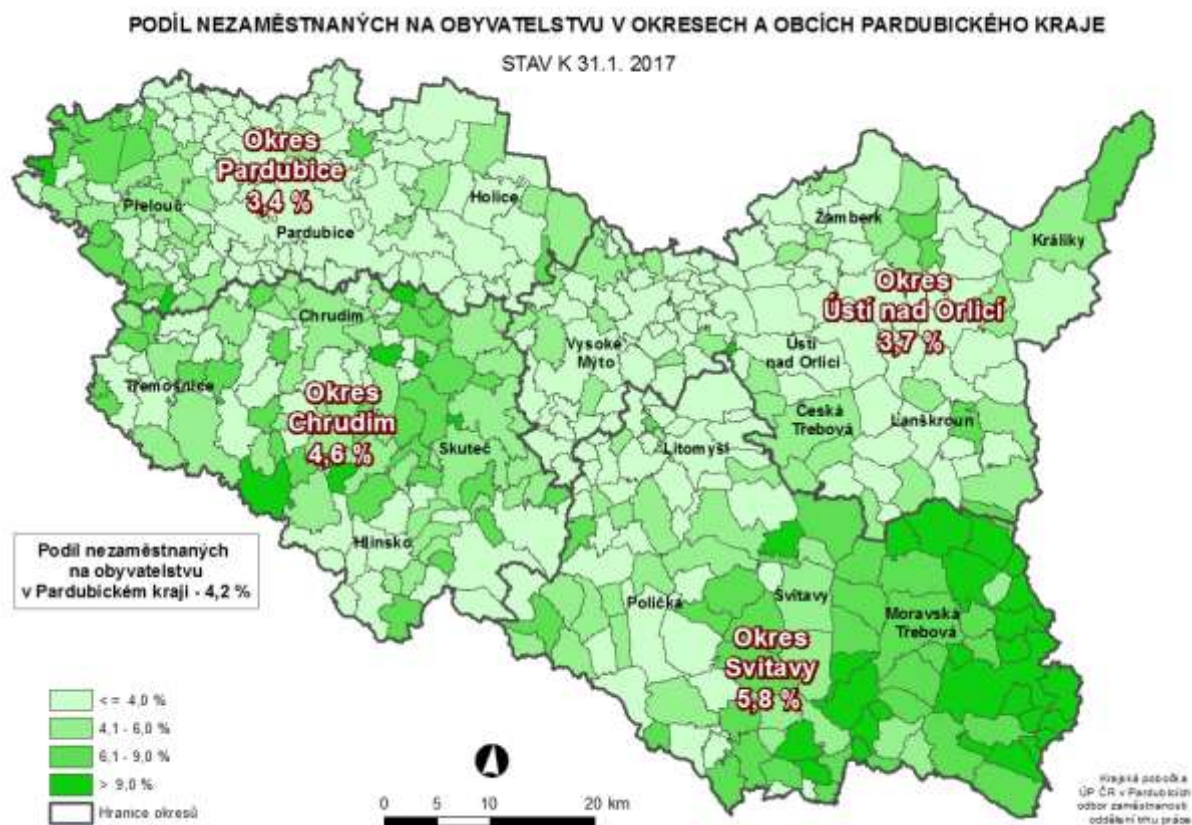
Tabulka č. 4 – Osoby podpořené v rámci APZ a rekvalifikace uchazečů a zájemců o zaměstnání

ukazatel (celkový počet)	Stav k		Celkem od počátku roku do	
	31.1.2016	31.1.2017	31.1.2016	31.1.2017
<b>osoby podpořené v rámci APZ</b>				
veřejně prospěšné práce (VPP)	258	323	3	13
veřejně prospěšné práce (VPP) - ESF <sup>1)</sup>	744	140	143	1
společensky účelná prac. místa (SÚPM)	3	48	0	11
společensky účelná prac. místa (SÚPM) - ESF <sup>1)</sup>	839	190	154	37
SÚPM - samostatně výděleč. činnost (SVČ)	133	61	1	0
SÚPM - samostatně výděleč. činnost (SVČ) - ESF <sup>1)</sup>	0	0	0	0
chrán. prac. místa - zřízená	147	102	0	2
chrán. prac. místa - SVČ osob se ZP	5	5	0	0
ostatní nástroje APZ	3	4	0	2
<b>rekvalifikace uchazečů a zájemců o zaměstnání</b>				
uchazeči a zájemci zařazení do rekvalifikací	8	0	8	0
uchazeči a zájemci zařazení do rekvalifikací - ESF <sup>1)</sup>	0	3	0	3
uchazeči a zájemci, kteří zahájili zvolenou rekvalifikaci	18	0	8	0
uchazeči a zájemci, kteří zahájili zvolenou rekvalifikaci - ESF <sup>1)</sup>	0	8	0	5
<b>Osoby podpořené v rámci APZ celkem</b>	<b>2 158</b>	<b>884</b>	<b>317</b>	<b>74</b>

1) spolufinancováno převážně z Evropského sociálního fondu

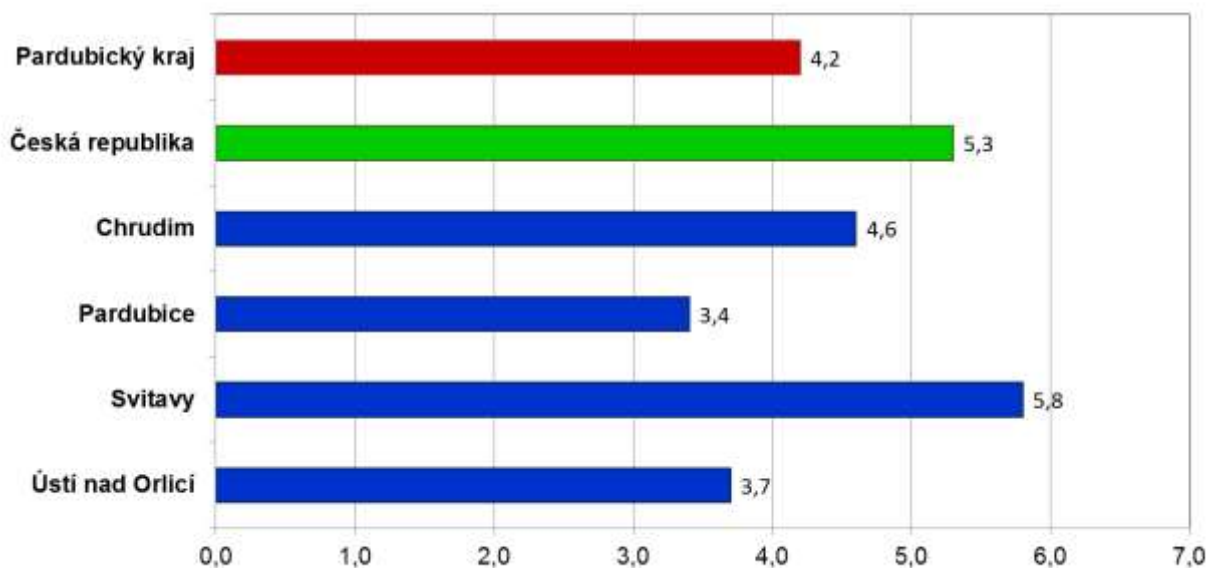
Podrobnější statistické údaje o nástrojích APZ naleznete na stránkách Integrovaného portálu MPSV, v měsíčních statistikách nezaměstnanosti <http://portal.mpsv.cz/sz/stat/nz/mes>

### 3. MAPA Pardubického kraje

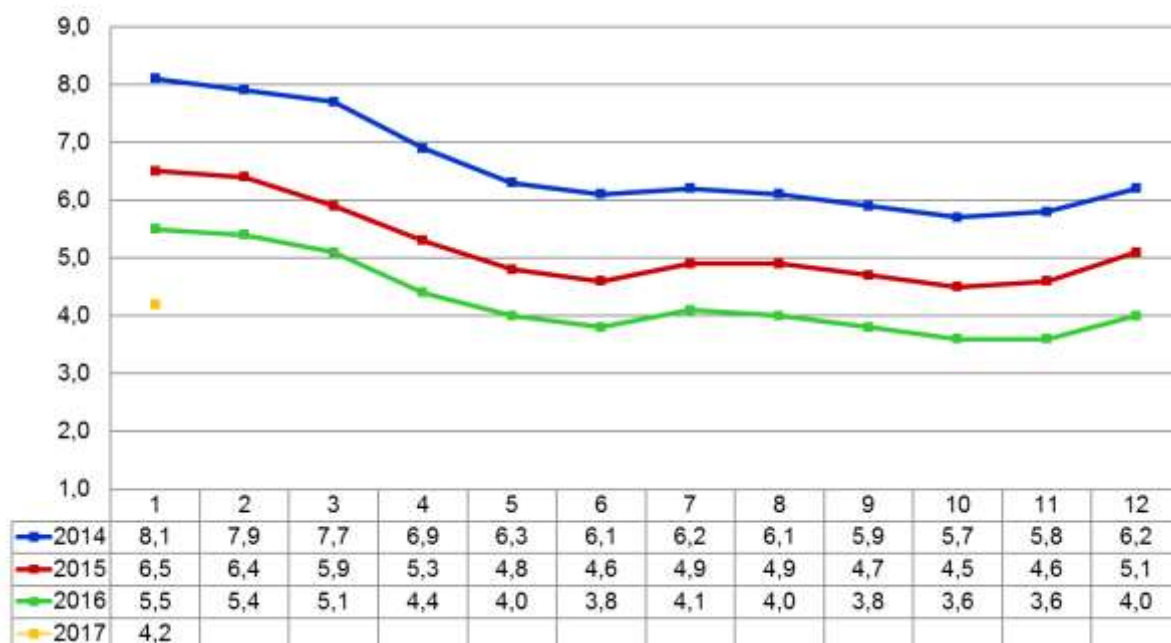


### 4. GRAFY

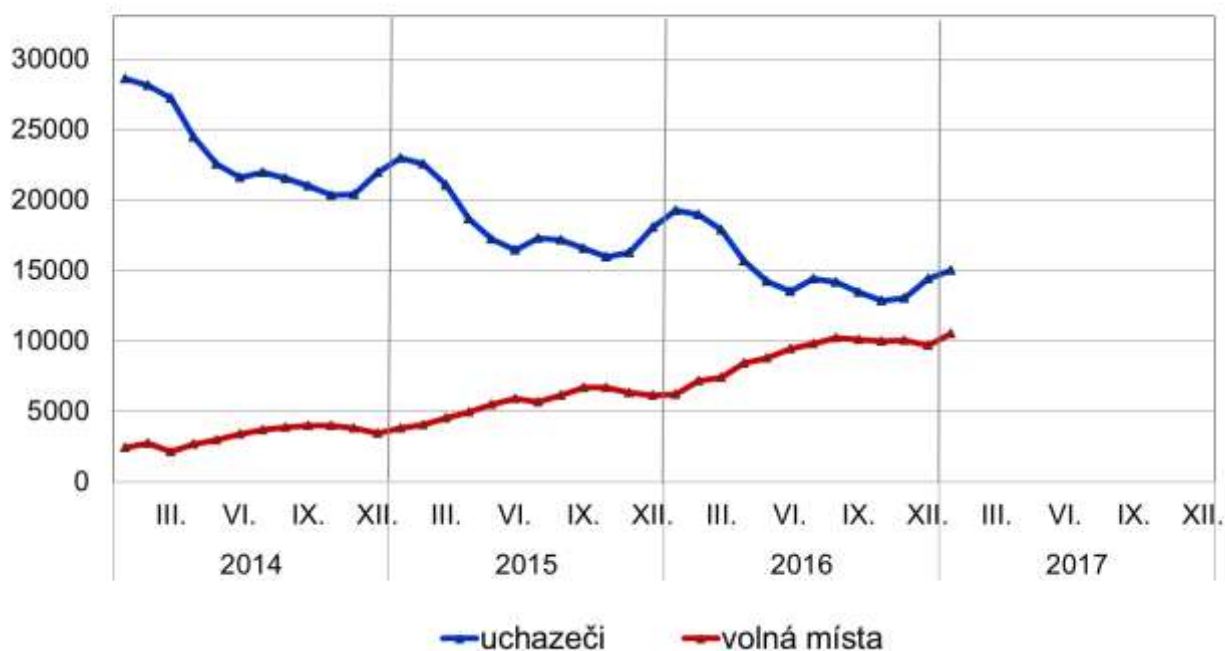
**Podíl nezaměstnaných osob v okresech Pardubického kraje a v ČR k 31. 1. 2017 (%)**



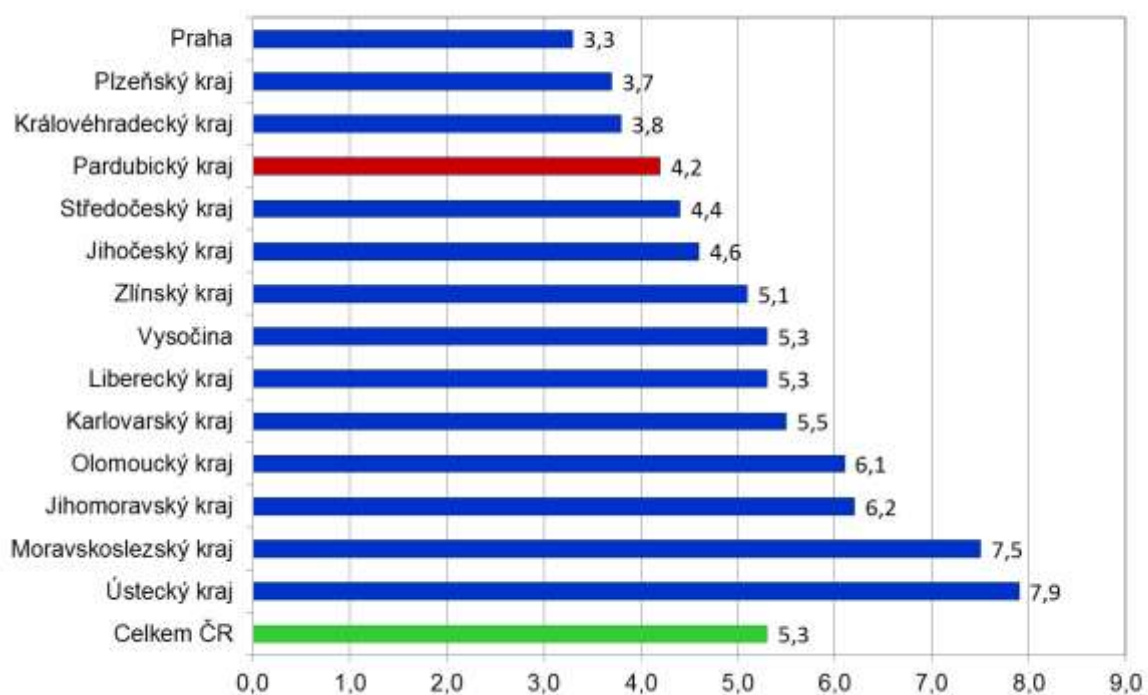
### Vývoj podílu nezaměstnaných v Pardubickém kraji v letech 2014 - 2017 v %



### Vývoj počtu uchazečů a volných pracovních míst v Pardubickém kraji v letech 2014 - 2017



### Podíl nezaměstnaných osob v jednotlivých krajích ČR k 31. 1. 2017 (%)





## 5. Setřídění okresů k 31. 1. 2017 (z celorepublikové statistiky)

## SETŘÍDĚNÍ OKRESŮ k 31. lednu 2017

	PNO v %		meziměs. přrůst./ úbytek nezam. v %		počet uchazečů na 1 VPM	
1	Karviná	10,4	Jindřichův Hradec	15,7	Karviná	15,8
2	Most	10,1	Jeseník	10,3	Jeseník	13,0
3	Bruntál	9,4	Český Krumlov	10,0	Ústí nad Labem	10,6
4	Jeseník	9,4	<b>Chrudim</b>	<b>9,7</b>	Znojmo	9,9
5	Znojmo	9,0	Jičín	8,7	Hodonín	9,3
6	Ostrava-město	9,0	Písek	8,4	Sokolov	8,5
7	Ústí nad Labem	8,6	Prachatice	7,6	Bruntál	7,5
8	Chomutov	8,2	Strakonice	6,7	Chomutov	7,3
9	Hodonín	8,2	Klatovy	6,3	Děčín	6,6
10	Děčín	8,1	Pelhřimov	6,2	Přerov	6,1
11	Sokolov	7,5	Znojmo	6,1	Opava	5,9
12	Český Krumlov	7,2	Tábor	5,7	Most	5,7
13	Přerov	7,1	Plzeň-sever	5,2	Žďár nad Sázavou	5,6
14	Louny	7,1	Rakovník	4,9	Ostrava-město	5,4
15	Třebíč	6,9	Tachov	4,8	Kroměříž	5,1
16	Brno-město	6,6	Uherské Hradiště	4,5	Litoměřice	4,8
17	Teplice	6,5	Rokycany	4,4	Třebíč	4,7
18	Litoměřice	6,5	Vyškov	4,2	Břeclav	4,6
19	Příbram	6,5	Cheb	4,2	Frydek-Místek	4,6
20	Šumperk	6,3	<b>Svitavy</b>	<b>4,2</b>	Kladno	4,5
21	Vsetín	6,1	Děčín	4,1	Blansko	4,3
22	Kladno	6,1	Břeclav	3,9	Příbram	4,1
23	Kroměříž	6,0	Prostějov	3,8	Olomouc	4,0
24	Kolín	6,0	České Budějovice	3,8	Teplice	4,0
25	Olomouc	5,9	Benešov	3,7	Louny	3,9
26	Tábor	5,9	Rychnov nad Kněžnou	3,5	Brno-město	3,9
27	Liberec	5,8	Semily	3,4	Jablonec nad Nisou	3,9
28	Žďár nad Sázavou	5,8	Nový Jičín	3,3	Šumperk	3,8
29	<b>Svitavy</b>	<b>5,8</b>	Litoměřice	3,1	Havlíkův Brod	3,7
30	Břeclav	5,8	Mladá Boleslav	3,0	Strakonice	3,6
31	Opava	5,7	Kutná Hora	3,0	<b>Svitavy</b>	<b>3,5</b>
32	Semily	5,7	Přerov	2,9	Kolín	3,4
33	Nymburk	5,6	Náchod	2,9	Mělník	3,3
34	Kutná Hora	5,6	Žďár nad Sázavou	2,9	<b>Chrudim</b>	<b>3,3</b>
35	Karlovy Vary	5,4	Brno-venkov	2,8	Semily	3,2
36	Mělník	5,4	Havlíkův Brod	2,8	Náchod	3,2
37	Strakonice	5,2	Kroměříž	2,8	Zlín	3,1
38	Tachov	5,2	Příbram	2,8	Karlovy Vary	3,1
39	Jablonec nad Nisou	4,9	Kolín	2,7	Kutná Hora	3,0
40	Havlíkův Brod	4,9	Vsetín	2,6	Vyškov	2,9
41	Rakovník	4,9	Olomouc	2,6	Jindřichův Hradec	2,8
42	Uherské Hradiště	4,7	Hodonín	2,5	Vsetín	2,8
43	Jihlava	4,7	Jihlava	2,4	Česká Lípa	2,8
44	Frydek-Místek	4,7	Plzeň-jih	2,3	Tábor	2,7
45	Blansko	4,6	Šumperk	2,3	Trutnov	2,7
46	Brno-venkov	4,6	<b>Ústí nad Orlicí</b>	<b>2,2</b>	Nový Jičín	2,7
47	<b>Chrudim</b>	<b>4,6</b>	Opava	2,1	Prostějov	2,6
48	Nový Jičín	4,5	Třebíč	2,1	Liberec	2,5
49	Náchod	4,5	Česká Lípa	2,1	Rakovník	2,4
50	Hradec Králové	4,4	Hradec Králové	1,8	Jičín	2,4
51	Česká Lípa	4,4	Frydek-Místek	1,8	Uherské Hradiště	2,4
52	Trutnov	4,3	Praha-východ	1,7	Brno-venkov	2,2
53	Jindřichův Hradec	4,3	Teplice	1,7	Jihlava	2,2
54	Prachatice	4,2	Zlín	1,4	Plzeň-sever	2,1
55	Klatovy	4,1	Liberec	1,4	Hradec Králové	2,1
56	Beroun	4,1	<b>Pardubice</b>	<b>1,3</b>	Nymburk	2,0
57	Zlín	4,0	Nymburk	1,1	Písek	2,0
58	Domažlice	4,0	Louny	1,1	Český Krumlov	1,9
59	Prostějov	4,0	Ostrava-město	1,0	Klatovy	1,9
60	Plzeň-sever	3,9	Kladno	0,9	Prachatice	1,8
61	Písek	3,8	Sokolov	0,9	Rokycany	1,8
62	Vyškov	3,8	Jablonec nad Nisou	0,8	Benešov	1,8
63	<b>Ústí nad Orlicí</b>	<b>3,7</b>	Praha-západ	0,6	Plzeň-jih	1,7
64	Cheb	3,6	Beroun	0,6	Praha-západ	1,7
65	Rokycany	3,5	Most	0,5	České Budějovice	1,6
66	České Budějovice	3,4	Chomutov	0,4	Pelhřimov	1,5
67	Pelhřimov	3,4	Trutnov	0,3	Domažlice	1,4
68	<b>Pardubice</b>	<b>3,4</b>	Domažlice	0,3	Beroun	1,4
69	Praha	3,3	Blansko	0,1	Mladá Boleslav	1,4
70	Plzeň-jih	3,3	Karlovy Vary	0,1	Praha	1,4
71	Jičín	3,2	Karviná	0,0	Cheb	1,3
72	Plzeň-město	3,0	Ústí nad Labem	0,0	<b>Ústí nad Orlicí</b>	<b>1,3</b>
73	Benešov	2,9	Praha	-0,2	Tachov	1,3
74	Mladá Boleslav	2,8	Mělník	-0,2	Plzeň-město	1,2
75	Praha-západ	2,8	Bruntál	-0,3	Rychnov nad Kněžnou	0,8
76	Praha-východ	1,8	Plzeň-město	-0,4	<b>Pardubice</b>	<b>0,7</b>
77	Rychnov nad Kněžnou	1,8	Brno-město	-1,2	Praha-východ	0,6
	Celkem ČR	5,3	Celkem ČR	2,1	Celkem ČR	2,9