



Krajská pobočka Úřadu práce ČR v Pardubicích

Měsíční statistická zpráva červenec 2017

Zpracoval: *Bc. Zdenka Šimková*

https://portal.mpsv.cz/upcr/kp/pak/nezamestananost_v_cislech/statistiky/rok_2017/pardubicky_kraj/cervenec_2017

Informace o nezaměstnanosti v Pardubickém kraji

k 31. 7. 2017

V tomto měsíci celkový počet uchazečů o zaměstnání oproti minulému měsíci vzrostl o 6,4 % na 10 407, počet hlášených volných pracovních míst vzrostl o 7,0 % na 15 524 a podíl nezaměstnaných osob vzrostl na 2,8 %.

K 31. 7. 2017 evidoval Úřad práce ČR (ÚP ČR), Krajská pobočka v Pardubicích celkem 10 407 uchazečů o zaměstnání. Jejich počet byl o 624 osob vyšší než na konci předchozího měsíce, ve srovnání se stejným obdobím minulého roku je nižší o 4 013 osob. Z tohoto počtu bylo 9 564 dosažitelných uchazečů o zaměstnání ve věku 15 - 64 let. Bylo to o 674 osob více než na konci předchozího měsíce. Ve srovnání se stejným obdobím minulého roku byl jejich počet nižší o 4 260 osob.

V průběhu měsíce bylo nově zaevidováno 2 074 osob. Ve srovnání s minulým měsícem to bylo více o 383 osob a v porovnání se stejným obdobím předchozího roku méně o 569 osob.

Z evidence během měsíce odešlo celkem 1 450 uchazečů (ukončená evidence, vyřazení uchazeči). Bylo to o 529 osob méně než v předchozím měsíci a o 263 osob méně než ve stejném měsíci minulého roku. Do zaměstnání z nich ve sledovaném měsíci nastoupilo 860, tj. o 362 méně než v předchozím měsíci a o 207 méně než ve stejném měsíci minulého roku, 275 uchazečů o zaměstnání bylo umístěno prostřednictvím úřadu práce tj. o 78 méně než v předchozím měsíci a o 30 více než ve stejném období minulého roku, 590 uchazečů bylo vyřazeno bez umístění.

Meziměsíční nárůst nezaměstnaných byl zaznamenán ve všech okresech, největší v okresech Svitavy (6,8 %), Pardubice (6,6 %) a Ústí nad Orlicí (6,6 %).

Ke konci měsíce července bylo evidováno na ÚP ČR, Krajské pobočce v Pardubicích 5 841 žen. Jejich podíl na celkovém počtu uchazečů činil 56,1 %. V evidenci bylo 2 097 osob se zdravotním postižením, což představovalo 20,1 % z celkového počtu nezaměstnaných.

Ke konci tohoto měsíce bylo evidováno 525 absolventů škol všech stupňů vzdělání a mladistvých, jejich počet vzrostl ve srovnání s předchozím měsícem o 88 osob a ve srovnání se stejným měsícem minulého roku byl nižší o 180 osob. Na celkové nezaměstnanosti se podíleli 5,0 %.

Podporu v nezaměstnanosti pobíralo 3 958 uchazečů o zaměstnání, tj. 38,0 % všech uchazečů vedených v evidenci.

Podíl nezaměstnaných osob, tj. počet dosažitelných uchazečů o zaměstnání ve věku 15 - 64 let k obyvatelstvu stejného věku, k 31. 7. 2017 meziměsíčně vzrostl na 2,8 %. Podíl nezaměstnaných stejný nebo vyšší než republikový průměr nevykázal žádný okres v Pardubickém kraji. Nejnižší podíl nezaměstnaných byl zaznamenán v okresech Chrudim (2,6 %) a Ústí nad Orlicí (2,6 %).

Podíl nezaměstnaných žen vzrostl na 3,3 %, podíl nezaměstnaných mužů zůstal na 2,4 %.

Kraj evidoval k 31. 7. 2017 celkem 15 524 volných pracovních míst. Jejich počet byl o 1 017 vyšší než v předchozím měsíci a o 5 748 vyšší než ve stejném měsíci minulého roku. Na jedno volné pracovní místo připadalo v průměru 0,7 uchazeče, z toho nejvíce v okresech Svitavy (1,4) a Chrudim (1,0). Z celkového počtu nahlášených volných míst bylo 487 vhodných pro osoby se zdravotním postižením (OZP), na jedno volné pracovní místo připadalo 4,3 OZP. Volných pracovních míst pro absolventy a mladistvé bylo registrováno 3 864, na jedno volné místo připadalo 0,1 uchazečů této kategorie.

V rámci aktivní politiky zaměstnanosti (APZ) bylo od počátku roku 2017 prostřednictvím příspěvků APZ podpořeno 2 139 uchazečů, z toho do rekvalifikačních kurzů bylo zařazeno 520 osob.

Nejčastějšími obory činností, které byly v tomto měsíci podpořeny prostřednictvím SÚPM – SVČ, bylo poskytování služeb (manikúra, pedikúra, masérské služby, realitní služby, kadeřnictví) a zámečnictví.

Informace o vývoji nezaměstnanosti v ČR v elektronické formě jsou zveřejněny na internetové adrese <http://portal.mpsv.cz/sz/stat>.

1. Základní charakteristika vývoje nezaměstnanosti a volných pracovních míst v Pardubickém kraji

Tabulka č. 1 - Vývoj nezaměstnanosti

ukazatel (celkový počet)		stav k		
		31.7.2016	30.6.2017	31.7.2017
evidovaní uchazeči o zaměstnání		14 420	9 783	10 407
- z toho	ženy	8 191	5 263	5 841
	absolventi a mladiství	705	437	525
	uchazeči se zdravotním postižením	2 644	2 083	2 097
uchazeči s nárokem na Pvn		4 680	3 472	3 958
podíl nezaměstnaných osob v % ¹⁾		4,1	2,6	2,8
volná pracovní místa		9 776	14 507	15 524
počet uchazečů na 1 volné pracovní místo		1,5	0,7	0,7

1) od ledna 2013 nový ukazatel registrované nezaměstnanosti

Tabulka č. 2 - Tok nezaměstnanosti

ukazatel (celkový počet)	stav k		
	Červenec 2016	Červen 2017	Červenec 2017
nově evidovaní uchazeči o zaměstnání	2 643	1 691	2 074
uchazeči s ukonč. evidencí a vyřazení	1 713	1 979	1 450
- z toho umístění celkem	1 067	1 222	860
- z toho umístění úřadem práce	245	353	275

Tabulka č. 3. – Nezaměstnanost v okresech k 31. 7. 2017

Okres	Počet nezaměstnaných		Volná pracovní místa	Počet uchazečů na 1 VPM	Podíl nezaměstnaných osob [%]
	Celkem	z toho ženy			
Chrudim	2 015	1 128	1 961	1,0	2,6
Pardubice	3 391	1 983	8 413	0,4	2,7
Svitavy	2 540	1 411	1 813	1,4	3,7
Ústí nad Orlicí	2 461	1 319	3 337	0,7	2,6
Pardubický kraj	10 407	5 841	15 524	0,7	2,8
Česká republika	303 074	164 930	188 066	1,6	4,1

2. Vybrané nástroje aktivní politiky zaměstnanosti v Pardubickém kraji

Tabulka č. 4 – Osoby podpořené v rámci APZ a rekvalifikace uchazečů a zájemců o zaměstnání

ukazatel (celkový počet)	Stav k		Celkem od počátku roku do	
	31.7.2016	31.7.2017	31.7.2016	31.7.2017
osoby podpořené v rámci APZ				
veřejně prospěšné práce (VPP)	509	1 100	554	1 125
veřejně prospěšné práce (VPP) - ESF ¹⁾	830	12	860	2
společensky účelná prac. místa (SÚPM)	14	102	14	110
společensky účelná prac. místa (SÚPM) - ESF ¹⁾	487	308	701	284
SÚPM - samostatně výděleč. činnost (SVČ)	100	47	48	32
SÚPM - samostatně výděleč. činnost (SVČ) - ESF ¹⁾	0	0	0	0
chrán. prac. místa - zřízená	120	103	9	26
chrán. prac. místa - SVČ osob se ZP	5	5	0	0
ostatní nástroje APZ	2	34	2	40
rekvalifikace uchazečů a zájemců o zaměstnání				
uchazeči a zájemci zařazení do rekvalifikací	1	0	42	3
uchazeči a zájemci zařazení do rekvalifikací - ESF ¹⁾	1	8	62	409
uchazeči a zájemci, kteří zahájili zvolenou rekvalifikaci	0	1	88	4
uchazeči a zájemci, kteří zahájili zvolenou rekvalifikaci - ESF ¹⁾	19	7	130	104
Osoby podpořené v rámci APZ celkem	2 088	1 727	2 510	2 139

1) spolufinancováno převážně z Evropského sociálního fondu

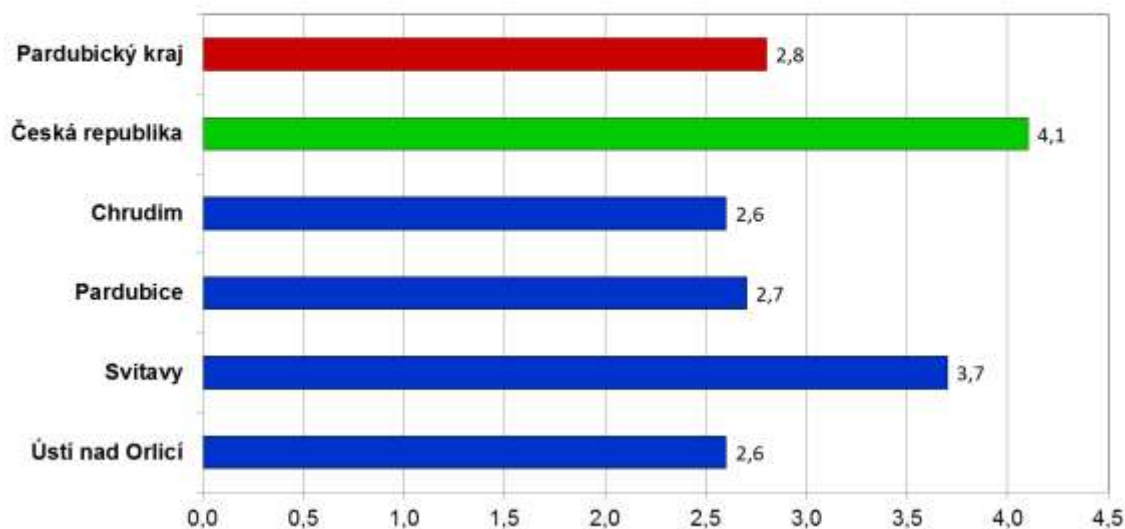
Podrobnější statistické údaje o nástrojích APZ naleznete na stránkách Integrovaného portálu MPSV, v měsíčních statistikách nezaměstnanosti <http://portal.mpsv.cz/sz/stat/nz/mes>

3. MAPA Pardubického kraje

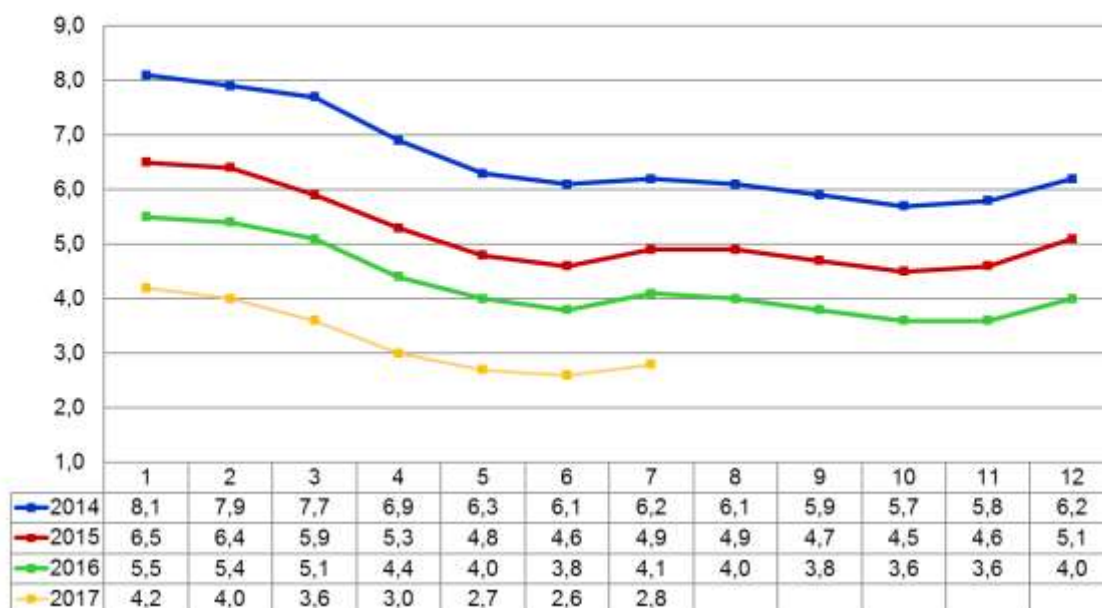


4. GRAFY

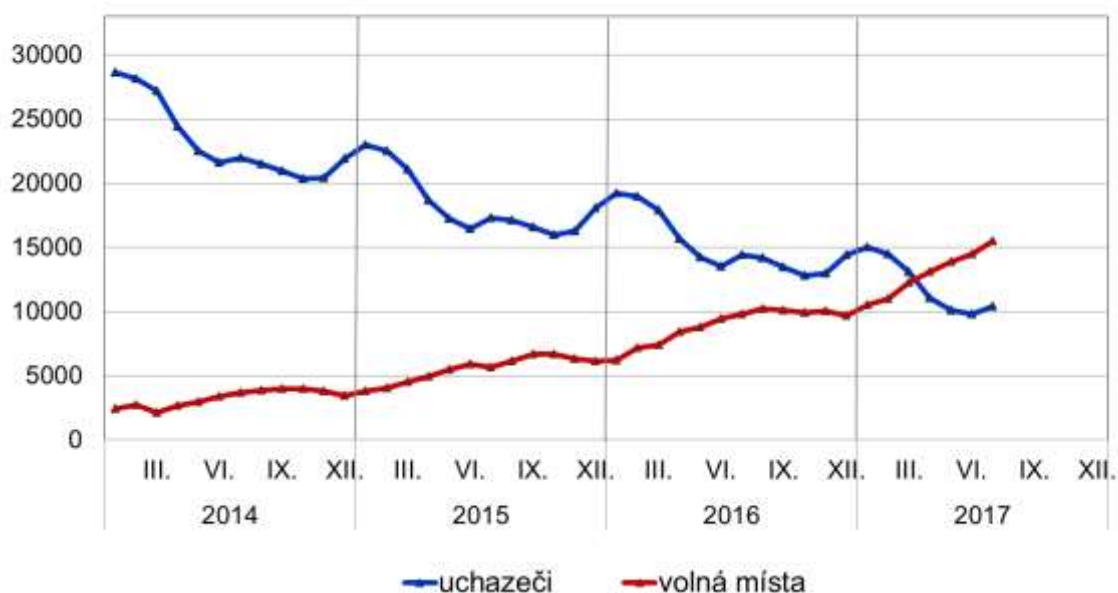
Podíl nezaměstnaných osob v okresech Pardubického kraje a v ČR k 31. 7. 2017 (%)



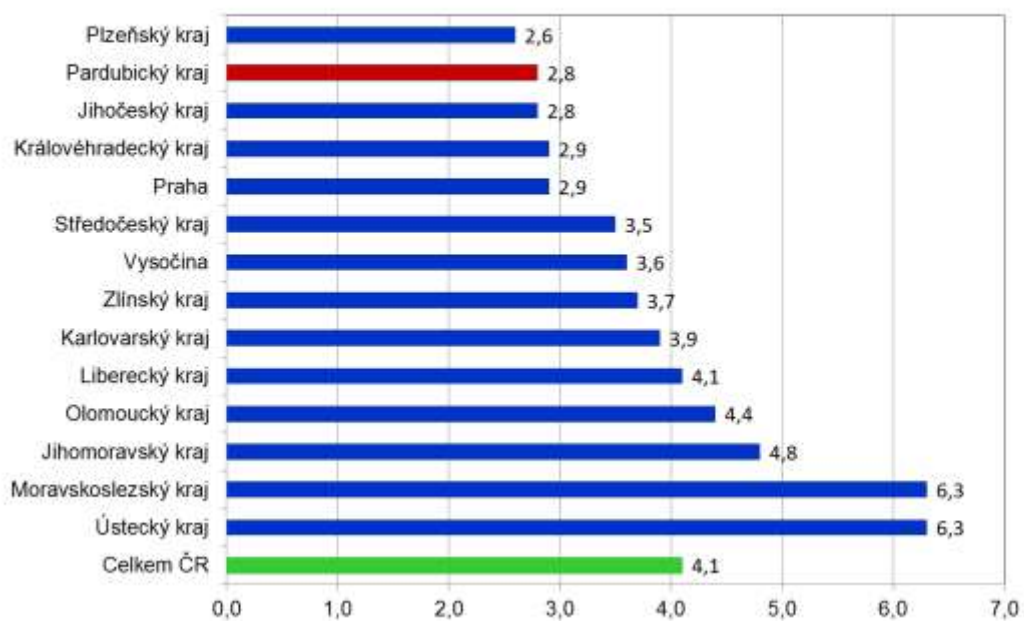
Vývoj podílu nezaměstnaných v Pardubickém kraji v letech 2014 - 2017 v %



Vývoj počtu uchazečů a volných pracovních míst v Pardubickém kraji v letech 2014 - 2017



**Podíl nezaměstnaných osob v jednotlivých krajích ČR
k 31. 7. 2017 (%)**



5. Setřídění okresů k 31. 7. 2017 (z celorepublikové statistiky)

SETŘÍDĚNÍ OKRESŮ k 31. červenci 2017

	PNO v %		meziměs. přírůst./ úbytek nezam. v %		počet uchazečů na 1 VPM	
1	Karviná	9,6	Rychnov nad Kněžnou	9,9	Karviná	9,4
2	Most	8,9	Pelhřimov	7,9	Ústí nad Labem	7,2
3	Ostrava-město	7,8	Jičín	7,7	Hodonín	5,0
4	Ústí nad Labem	7,5	Strakonice	7,0	Most	4,8
5	Chomutov	6,7	Svitavy	6,8	Sokolov	4,6
6	Bruntál	6,7	Mladá Boleslav	6,7	Kladno	4,5
7	Děčín	6,1	Ústí nad Orlicí	6,6	Bruntál	4,3
8	Brno-město	6,0	Pardubice	6,6	Jeseník	4,2
9	Hodonín	5,9	Praha-východ	6,5	Znojmo	4,0
10	Znojmo	5,8	Beroun	5,7	Ostrava-město	3,9
11	Louny	5,7	České Budějovice	5,4	Děčín	3,9
12	Sokolov	5,7	Chrudim	5,2	Chomutov	3,9
13	Přerov	5,6	Kutná Hora	5,1	Žďár nad Sázavou	3,2
14	Jeseník	5,6	Benešov	5,0	Opava	3,2
15	Kladno	5,3	Jihlava	5,0	Frydek-Místek	2,9
16	Teplice	5,0	Zlín	4,8	Jablonec nad Nisou	2,9
17	Liberec	4,8	Náchod	4,5	Přerov	2,9
18	Šumperk	4,7	Vyškov	4,4	Kroměříž	2,8
19	Třebíč	4,5	Uherské Hradiště	4,0	Brno-město	2,7
20	Litoměřice	4,5	Nový Jičín	3,8	Louny	2,7
21	Nymburk	4,5	Tachov	3,8	Litoměřice	2,6
22	Příbram	4,5	Plzeň-město	3,7	Teplice	2,6
23	Mělník	4,4	Kolín	3,7	Třebíč	2,6
24	Kolín	4,4	Třebíč	3,7	Blansko	2,5
25	Český Krumlov	4,4	Brno-venkov	3,6	Rakovník	2,3
26	Kroměříž	4,3	Domažlice	3,6	Šumperk	2,2
27	Žďár nad Sázavou	4,2	Jablonec nad Nisou	3,5	Olomouc	2,1
28	Vsetín	4,2	Plzeň-jih	3,5	Mělník	2,1
29	Kutná Hora	4,2	Hradec Králové	3,3	Příbram	2,1
30	Semily	4,2	Semily	3,2	Břeclav	2,0
31	Olomouc	4,1	Vsetín	3,1	Kutná Hora	1,9
32	Jablonec nad Nisou	4,1	Trutnov	3,1	Trutnov	1,9
33	Opava	4,1	Nymburk	3,0	Náchod	1,8
34	Tábor	4,0	Písek	3,0	Nový Jičín	1,8
35	Rakovník	3,8	Havlíčkův Brod	3,0	Vsetín	1,8
36	Karlovy Vary	3,8	Žďár nad Sázavou	2,9	Kolín	1,7
37	Frydek-Místek	3,8	Přerov	2,9	Semily	1,7
38	Svitavy	3,7	Brno-město	2,8	Vyškov	1,7
39	Tachov	3,6	Frydek-Místek	2,8	Zlín	1,6
40	Břeclav	3,6	Šumperk	2,8	Havlíčkův Brod	1,6
41	Brno-venkov	3,5	Příbram	2,6	Prostějov	1,6
42	Nový Jičín	3,5	Blansko	2,6	Česká Lípa	1,5
43	Uherské Hradiště	3,4	Praha	2,6	Jihlava	1,5
44	Blansko	3,4	Rakovník	2,4	Hradec Králové	1,5
45	Jihlava	3,4	Mělník	2,3	Strakonice	1,5
46	Hradec Králové	3,3	Kroměříž	2,2	Plzeň-sever	1,5
47	Beroun	3,3	Prachatice	2,1	Tábor	1,4
48	Trutnov	3,3	Litoměřice	2,0	Liberec	1,4
49	Náchod	3,3	Klatovy	1,8	Svitavy	1,4
50	Havlíčkův Brod	3,3	Opava	1,6	Nymburk	1,4
51	Strakonice	3,2	Praha-západ	1,5	Uherské Hradiště	1,4
52	Zlín	3,1	Tábor	1,4	Brno-venkov	1,3
53	Prostějov	3,0	Břeclav	1,3	Karlovy Vary	1,3
54	Česká Lípa	2,9	Liberec	1,3	Praha-západ	1,1
55	Praha	2,9	Prostějov	1,0	České Budějovice	1,0
56	Plzeň-sever	2,9	Rokycany	1,0	Chrudim	1,0
57	Vyškov	2,9	Znojmo	0,9	Jindřichův Hradec	1,0
58	Rokycany	2,8	Louny	0,8	Jičín	1,0
59	Pardubice	2,7	Plzeň-sever	0,6	Benešov	1,0
60	Chrudim	2,6	Jindřichův Hradec	0,6	Písek	0,9
61	Ústí nad Orlicí	2,6	Cheb	0,4	Český Krumlov	0,9
62	Plzeň-město	2,5	Hodonín	0,4	Beroun	0,9
63	České Budějovice	2,5	Ostrava-město	0,4	Klatovy	0,9
64	Prachatice	2,4	Karviná	0,1	Mladá Boleslav	0,9
65	Mladá Boleslav	2,4	Kladno	0,0	Plzeň-město	0,7
66	Domažlice	2,4	Olomouc	-0,1	Tachov	0,7
67	Klatovy	2,4	Ústí nad Labem	-0,3	Ústí nad Orlicí	0,7
68	Cheb	2,3	Bruntál	-0,6	Pelhřimov	0,7
69	Plzeň-jih	2,3	Chomutov	-0,9	Prachatice	0,7
70	Praha-západ	2,2	Děčín	-0,9	Praha	0,7
71	Jičín	2,2	Most	-1,2	Cheb	0,7
72	Písek	2,1	Teplice	-1,7	Domažlice	0,7
73	Pelhřimov	2,1	Česká Lípa	-2,1	Rychnov nad Kněžnou	0,6
74	Benešov	2,0	Jeseník	-2,6	Rokycany	0,6
75	Jindřichův Hradec	1,7	Sokolov	-2,9	Plzeň-jih	0,4
76	Praha-východ	1,6	Český Krumlov	-3,2	Pardubice	0,4
77	Rychnov nad Kněžnou	1,4	Karlovy Vary	-3,4	Praha-východ	0,4
	Celkem ČR	4,1	Celkem ČR	1,9	Celkem ČR	1,6