



Krajská pobočka Úřadu práce ČR v Pardubicích

Měsíční statistická zpráva *říjen 2017*

Zpracoval: Bc. Zdenka Šimková

https://portal.mpsv.cz/upcr/kp/pak/nezamestananost_v_cislech/statistiky/rok_2017/pardubicky_kraj/rijen_2017

Informace o nezaměstnanosti v Pardubickém kraji

k 31. 10. 2017

V tomto měsíci celkový počet uchazečů o zaměstnání oproti minulému měsíci klesl o 6,2 % na 8 863, počet hlášených volných pracovních míst vzrostl o 0,4 % na 18 640 a podíl nezaměstnaných osob klesl na 2,4 %.

K 31. 10. 2017 evidoval Úřad práce ČR (ÚP ČR), Krajská pobočka v Pardubicích celkem 8 863 uchazečů o zaměstnání. Jejich počet byl o 584 osob nižší než na konci předchozího měsíce, ve srovnání se stejným obdobím minulého roku je nižší o 3 966 osob. Z tohoto počtu bylo 8 053 dosažitelných uchazečů o zaměstnání ve věku 15 - 64 let. Bylo to o 613 osob méně než na konci předchozího měsíce. Ve srovnání se stejným obdobím minulého roku byl jejich počet nižší o 4 046 osob.

V průběhu měsíce bylo nově zaevidováno 1 725 osob. Ve srovnání s minulým měsícem to bylo méně o 373 osob a v porovnání se stejným obdobím předchozího roku méně o 215 osob.

Z evidence během měsíce odešlo celkem 2 309 uchazečů (ukončená evidence, vyřazení uchazeči). Bylo to o 563 osob méně než v předchozím měsíci a o 236 osob méně než ve stejném měsíci minulého roku. Do zaměstnání z nich ve sledovaném měsíci nastoupilo 1 489, tj. o 593 méně než v předchozím měsíci a o 200 méně než ve stejném měsíci minulého roku, 367 uchazečů o zaměstnání bylo umístěno prostřednictvím úřadu práce tj. o 89 méně než v předchozím měsíci a o 13 více než ve stejném období minulého roku, 820 uchazečů bylo vyřazeno bez umístění.

Meziměsíční pokles nezaměstnaných byl zaznamenán ve všech okresech, největší v okresech Ústí nad Orlicí (8,8 %) a Svitavy (7,3 %).

Ke konci měsíce října bylo evidováno na ÚP ČR, Krajské pobočce v Pardubicích 4 725 žen. Jejich podíl na celkovém počtu uchazečů činil 53,3 %. V evidenci bylo 1 881 osob se zdravotním postižením, což představovalo 21,2 % z celkového počtu nezaměstnaných.

Ke konci tohoto měsíce bylo evidováno 637 absolventů škol všech stupňů vzdělání a mladistvých, jejich počet klesl ve srovnání s předchozím měsícem o 84 osob a ve srovnání se stejným měsícem minulého roku byl nižší o 267 osob. Na celkové nezaměstnanosti se podíleli 7,2 %.

Podporu v nezaměstnanosti pobíralo 3 087 uchazečů o zaměstnání, tj. 34,8 % všech uchazečů vedených v evidenci.

Podíl nezaměstnaných osob, tj. počet dosažitelných uchazečů o zaměstnání ve věku 15 - 64 let k obyvatelstvu stejného věku, k 31. 10. 2017 meziměsíčně klesl na 2,4 %.

Podíl nezaměstnaných stejný nebo vyšší než republikový průměr nevykázal žádný okres v Pardubickém kraji. Nejnižší podíl nezaměstnaných byl zaznamenán v okrese Ústí nad Orlicí (2,1 %) a v okrese Chrudim (2,2 %).

Podíl nezaměstnaných žen poklesl na 2,6 %, podíl nezaměstnaných mužů poklesl na 2,2 %.

Kraj evidoval k 31. 10. 2017 celkem 18 640 volných pracovních míst. Jejich počet byl o 75 vyšší než v předchozím měsíci a o 8 694 vyšší než ve stejném měsíci minulého roku. Na jedno volné pracovní místo připadalo v průměru 0,5 uchazeče, z toho nejvíce v okresech Svitavy (1,2) a Chrudim (0,9). Z celkového počtu nahlášených volných míst bylo 500 vhodných pro osoby se zdravotním postižením (OZP), na jedno volné pracovní místo připadalo 3,8 OZP. Volných pracovních míst pro absolventy a mladistvé bylo registrováno 4 596, na jedno volné místo připadalo 0,1 uchazečů této kategorie.

V rámci aktivní politiky zaměstnanosti (APZ) bylo od počátku roku 2017 prostřednictvím příspěvků APZ podpořeno 2 637 uchazečů, z toho do rekvalifikačních kurzů bylo zařazeno 682 osob.

Nejčastějšími obory činností, které byly v tomto měsíci podpořeny prostřednictvím SÚPM – SVČ, bylo poskytování služeb (fotografické a kosmetické služby) a mimoškolní výchova a vzdělávání, jednalo se však pouze o 3 místa za celý kraj.

Informace o vývoji nezaměstnanosti v ČR v elektronické formě jsou zveřejněny na internetové adrese <http://portal.mpsv.cz/sz/stat>.

1. Základní charakteristika vývoje nezaměstnanosti a volných pracovních míst v Pardubickém kraji

Tabulka č. 1 - Vývoj nezaměstnanosti

ukazatel (celkový počet)		stav k		
		31.10.2016	30.9.2017	31.10.2017
evidovaní uchazeči o zaměstnání		12 829	9 447	8 863
- z toho	ženy	6 969	5 113	4 725
	absolventi a mladiství	904	721	637
	uchazeči se zdravotním postižením	2 412	1 952	1 881
uchazeči s nárokem na Pvn		3 793	3 322	3 087
podíl nezaměstnaných osob v % ¹⁾		3,6	2,6	2,4
volná pracovní místa		9 946	18 565	18 640
počet uchazečů na 1 volné pracovní místo		1,3	0,5	0,5

1) od ledna 2013 nový ukazatel registrované nezaměstnanosti

Tabulka č. 2 - Tok nezaměstnanosti

ukazatel (celkový počet)	stav k		
	Říjen 2016	Září 2017	Říjen 2017
nově evidovaní uchazeči o zaměstnání	1 940	2 098	1 725
uchazeči s ukonč. evidencí a vyřazení	2 545	2 872	2 309
- z toho umístění celkem	1 689	2 082	1 489
- z toho umístění úřadem práce	354	456	367

Tabulka č. 3. – Nezaměstnanost v okresech k 31. 10. 2017

Okres	Počet nezaměstnaných		Volná pracovní místa	Počet uchazečů na 1 VPM	Podíl nezaměstnaných osob [%]
	Celkem	z toho ženy			
Chrudim	1 766	938	1 989	0,9	2,2
Pardubice	2 930	1 641	10 986	0,3	2,3
Svitavy	2 107	1 078	1 754	1,2	3,0
Ústí nad Orlicí	2 060	1 068	3 911	0,5	2,1
Pardubický kraj	8 863	4 725	18 640	0,5	2,4
Česká republika	271 173	144 164	209 866	1,3	3,6

2. Vybrané nástroje aktivní politiky zaměstnanosti v Pardubickém kraji

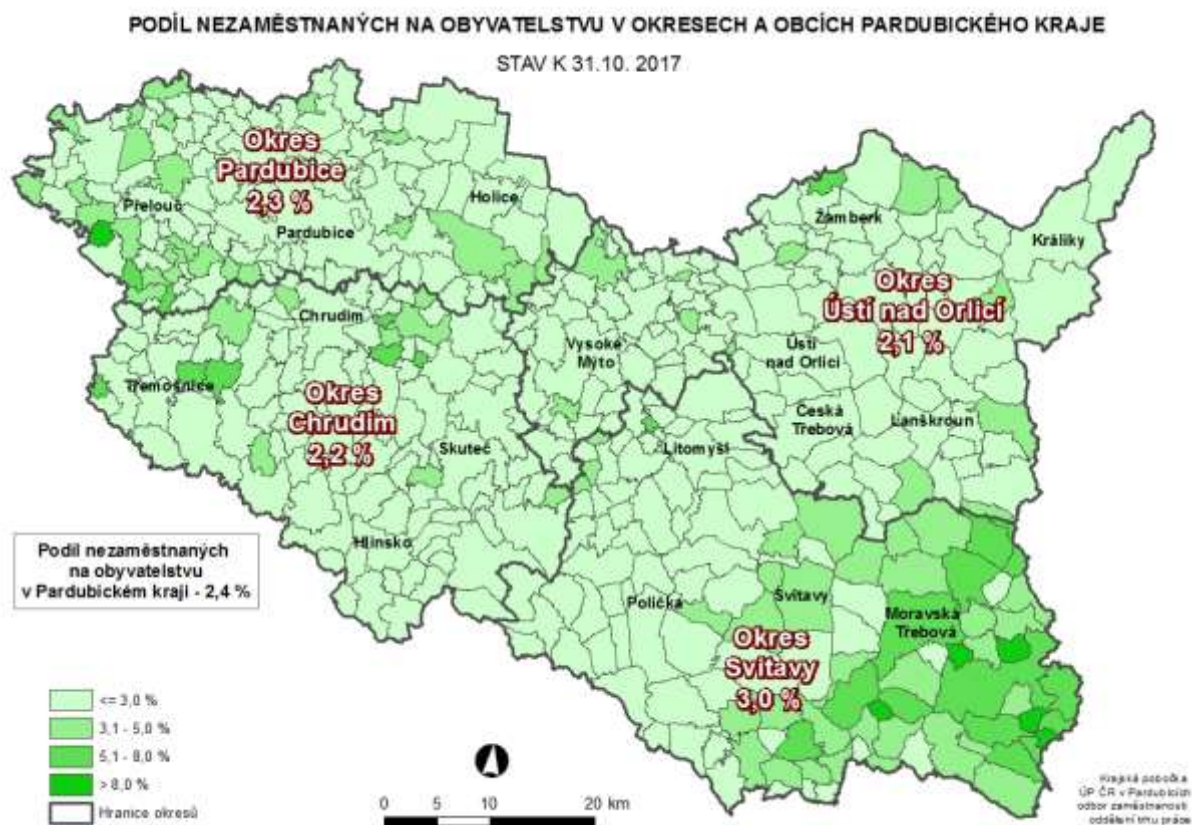
Tabulka č. 4 – Osoby podpořené v rámci APZ a rekvalifikace uchazečů a zájemců o zaměstnání

ukazatel (celkový počet)	Stav k		Celkem od počátku roku do	
	31.10.2016	31.10.2017	31.10.2016	31.10.2017
osoby podpořené v rámci APZ				
veřejně prospěšné práce (VPP)	562	1 100	734	1 243
veřejně prospěšné práce (VPP) - ESF ¹⁾	597	53	885	48
společensky účelná prac. místa (SÚPM)	39	105	42	162
společensky účelná prac. místa (SÚPM) - ESF ¹⁾	136	293	800	363
SÚPM - samostatně výděleč. činnost (SVČ)	81	46	56	41
SÚPM - samostatně výděleč. činnost (SVČ) - ESF ¹⁾	0	0	0	0
chrán. prac. místa - zřízená	114	77	15	32
chrán. prac. místa - SVČ osob se ZP	5	5	0	0
ostatní nástroje APZ	2	43	5	66
rekvalifikace uchazečů a zájemců o zaměstnání				
uchazeči a zájemci zařazení do rekvalifikací	3	1	45	6
uchazeči a zájemci zařazení do rekvalifikací - ESF ¹⁾	23	62	118	539
uchazeči a zájemci, kteří zahájili zvolenou rekvalifikaci	0	0	90	5
uchazeči a zájemci, kteří zahájili zvolenou rekvalifikaci - ESF ¹⁾	45	17	212	132
Osoby podpořené v rámci APZ celkem	1 607	1 802	3 002	2 637

1) spolufinancováno převážně z Evropského sociálního fondu

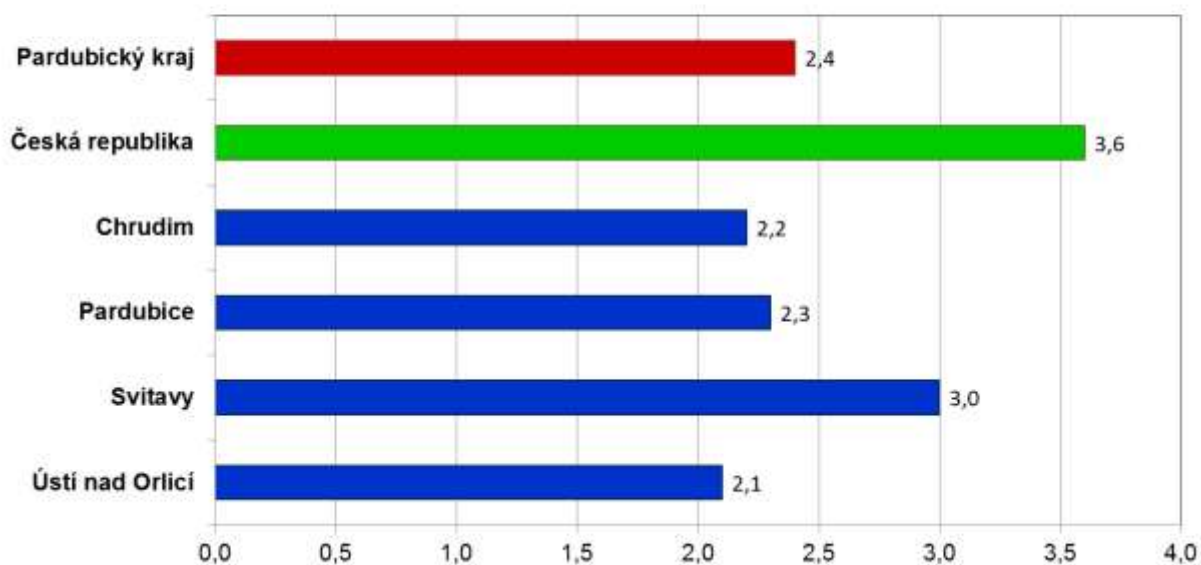
Podrobnější statistické údaje o nástrojích APZ naleznete na stránkách Integrovaného portálu MPSV, v měsíčních statistikách nezaměstnanosti <http://portal.mpsv.cz/sz/stat/nz/mes>

3. MAPA Pardubického kraje

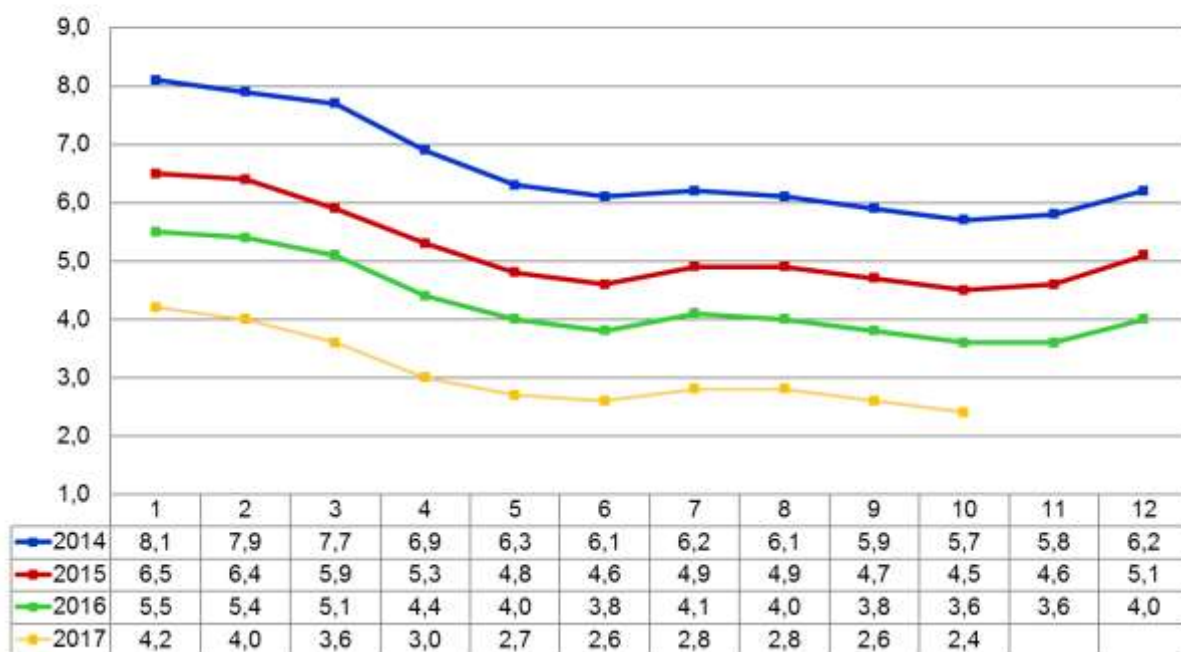


4. GRAFY

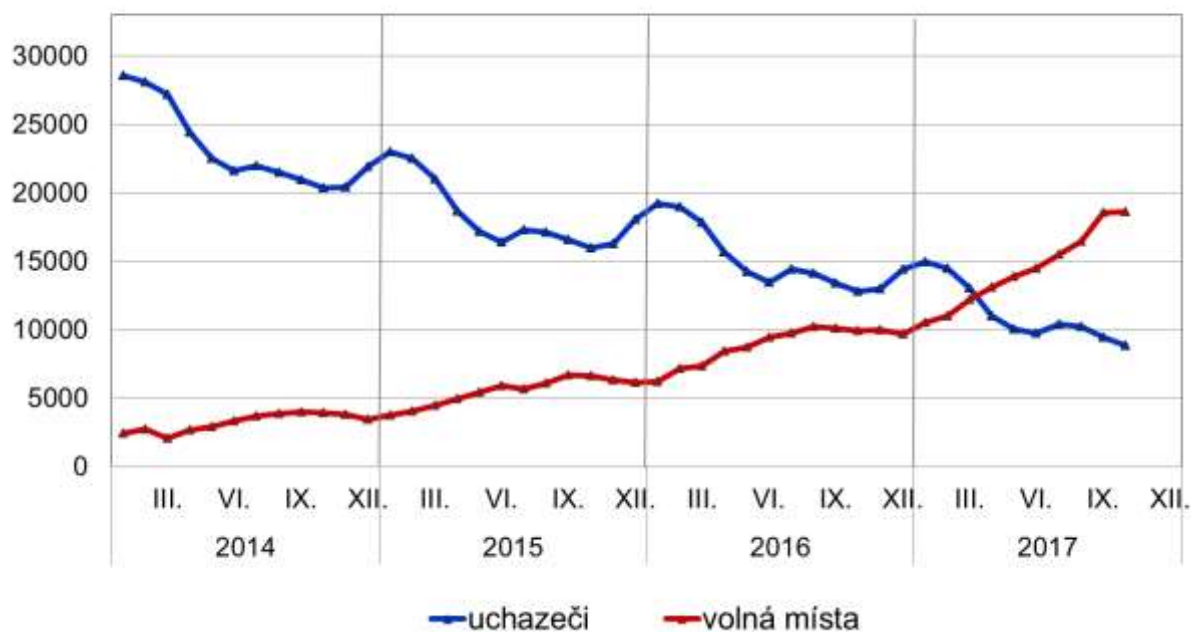
Podíl nezaměstnaných osob v okresech Pardubického kraje a v ČR k 31. 10. 2017 (%)



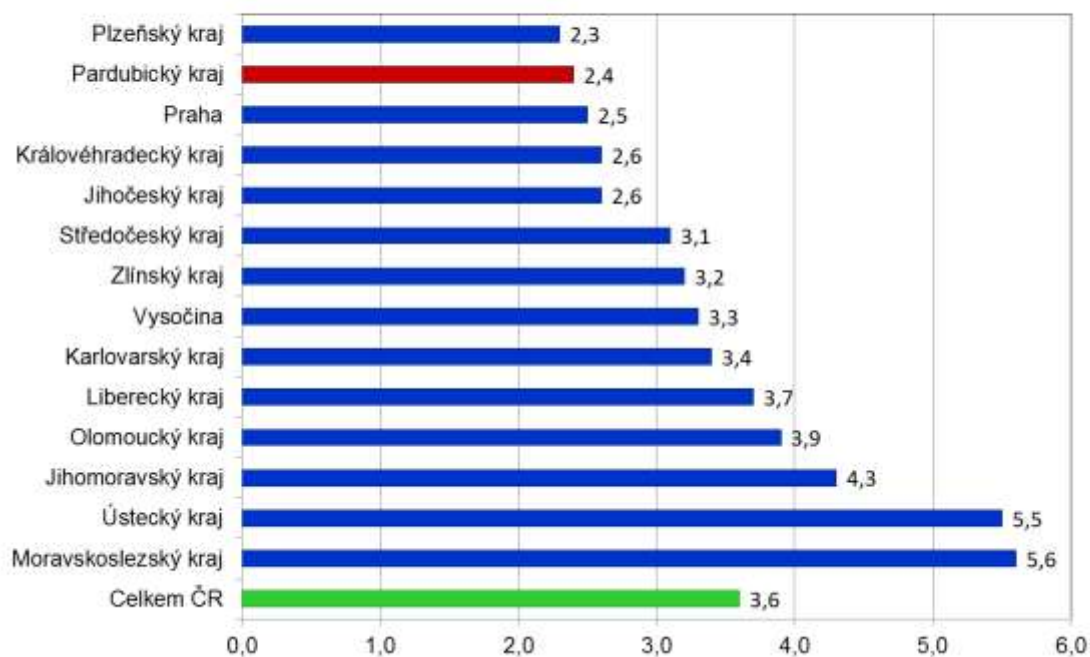
Vývoj podílu nezaměstnaných v Pardubickém kraji v letech 2014 - 2017 v %



Vývoj počtu uchazečů a volných pracovních míst v Pardubickém kraji v letech 2014 - 2017



Podíl nezaměstnaných osob v jednotlivých krajích ČR k 31. 10. 2017 (%)



5. Setřídění okresů k 31. 10. 2017 (z celorepublikové statistiky)

SETŘÍDĚNÍ OKRESŮ k 31. říjnu 2017

	PNO v %		meziměs. přírůst/ úbytek nezam. v %		počet uchazečů na 1 VPM	
1	Karviná	8,4	Jeseník	2,1	Karviná	8,3
2	Most	8,0	Písek	-0,9	Ústí nad Labem	6,5
3	Ostrava-město	7,0	Český Krumlov	-1,1	Most	4,6
4	Ústí nad Labem	6,4	Břeclav	-1,3	Jeseník	4,4
5	Bruntál	6,1	Znojmo	-2,4	Znojmo	4,3
6	Chomutov	6,0	Hodonín	-2,6	Bruntál	4,0
7	Hodonín	5,5	Rokycany	-2,8	Děčín	4,0
8	Znojmo	5,4	Náchod	-2,8	Hodonín	3,7
9	Děčín	5,2	Přerov	-2,8	Sokolov	3,5
10	Brno-město	5,1	Trutnov	-2,9	Ostrava-město	3,1
11	Přerov	5,1	Prachatice	-3,1	Jablonec nad Nisou	3,0
12	Jeseník	5,0	Semily	-3,1	Kladno	3,0
13	Sokolov	5,0	Žďár nad Sázavou	-3,2	Opava	3,0
14	Louny	5,0	České Budějovice	-3,4	Žďár nad Sázavou	2,8
15	Kladno	4,6	Kutná Hora	-3,4	Přerov	2,7
16	Liberec	4,4	Tábor	-3,4	Chomutov	2,7
17	Teplice	4,2	Prostějov	-3,5	Frydek-Místek	2,6
18	Nymburk	4,1	Nový Jičín	-3,5	Kroměříž	2,5
19	Český Krumlov	4,1	Česká Lípa	-3,5	Brno-město	2,2
20	Mělník	4,1	Mělník	-3,5	Blansko	2,2
21	Třebíč	4,1	Pardubice	-3,6	Louny	2,2
22	Šumperk	4,0	Vyškov	-3,7	Třebíč	2,1
23	Příbram	4,0	Rychnov nad Kněžnou	-3,8	Litoměřice	2,0
24	Kolín	4,0	Liberec	-4,0	Mělník	2,0
25	Žďár nad Sázavou	3,9	Olomouc	-4,0	Šumperk	2,0
26	Semily	3,9	Bruntál	-4,1	Teplice	1,9
27	Litoměřice	3,8	Šumperk	-4,1	Příbram	1,8
28	Kutná Hora	3,8	Vsetín	-4,1	Olomouc	1,8
29	Vsetín	3,8	Beroun	-4,1	Břeclav	1,8
30	Tábor	3,7	Nymburk	-4,2	Kutná Hora	1,7
31	Kroměříž	3,6	Chomutov	-4,2	Vsetín	1,6
32	Olomouc	3,6	Frydek-Místek	-4,3	Kolín	1,5
33	Opava	3,6	Třebíč	-4,3	Vyškov	1,5
34	Jablonec nad Nisou	3,6	Hradec Králové	-4,6	Česká Lípa	1,5
35	Frydek-Místek	3,5	Brno-venkov	-4,7	Trutnov	1,5
36	Břeclav	3,4	Kolín	-4,9	Rakovník	1,5
37	Karlovy Vary	3,3	Děčín	-4,9	Náchod	1,4
38	Brno-venkov	3,3	Blansko	-4,9	Prostějov	1,4
39	Rakovník	3,2	Kroměříž	-4,9	Nový Jičín	1,4
40	Tachov	3,2	Kladno	-5,0	Jihlava	1,4
41	Nový Jičín	3,1	Opava	-5,0	Zlín	1,3
42	Svitavy	3,0	Ostrava-město	-5,1	Havlíčkův Brod	1,3
43	Náchod	3,0	Ústí nad Labem	-5,2	Semily	1,3
44	Blansko	3,0	Brno-město	-5,2	Tábor	1,3
45	Beroun	3,0	Rakovník	-5,2	Hradec Králové	1,2
46	Trutnov	3,0	Praha	-5,2	Strakonice	1,2
47	Uherské Hradiště	3,0	Klatovy	-5,2	Uherské Hradiště	1,2
48	Jihlava	2,9	Karviná	-5,3	Svitavy	1,2
49	Hradec Králové	2,9	Plzeň-jih	-5,4	Liberec	1,2
50	Havlíčkův Brod	2,9	Jihlava	-5,5	Nymburk	1,1
51	Strakonice	2,8	Sokolov	-5,5	Brno-venkov	1,0
52	Vyškov	2,7	Uherské Hradiště	-5,5	Jindřichův Hradec	1,0
53	Zlín	2,6	Most	-5,6	České Budějovice	1,0
54	Česká Lípa	2,6	Cheb	-5,7	Plzeň-sever	0,9
55	Rokycany	2,6	Chrudim	-5,9	Karlovy Vary	0,9
56	Plzeň-sever	2,6	Příbram	-5,9	Benešov	0,9
57	Praha	2,5	Domažlice	-5,9	Chrudim	0,9
58	Prostějov	2,5	Benešov	-6,1	Praha-západ	0,8
59	Pardubice	2,3	Tachov	-6,2	Jičín	0,8
60	České Budějovice	2,3	Plzeň-město	-6,2	Písek	0,7
61	Chrudim	2,2	Pelhřimov	-6,3	Klatovy	0,7
62	Plzeň-město	2,2	Karlovy Vary	-6,3	Beroun	0,6
63	Mladá Boleslav	2,2	Louny	-6,4	Český Krumlov	0,6
64	Ústí nad Orlicí	2,1	Strakonice	-6,4	Praha	0,6
65	Domažlice	2,1	Litoměřice	-6,4	Plzeň-město	0,6
66	Prachatice	2,1	Jičín	-6,7	Cheb	0,5
67	Klatovy	2,0	Havlíčkův Brod	-6,7	Pelhřimov	0,5
68	Plzeň-jih	2,0	Mladá Boleslav	-6,9	Ústí nad Orlicí	0,5
69	Cheb	1,9	Zlín	-6,9	Prachatice	0,5
70	Jičín	1,9	Jindřichův Hradec	-6,9	Mladá Boleslav	0,5
71	Písek	1,9	Praha-východ	-6,9	Domažlice	0,5
72	Praha-západ	1,9	Praha-západ	-7,1	Rychnov nad Kněžnou	0,5
73	Pelhřimov	1,9	Svitavy	-7,3	Tachov	0,5
74	Benešov	1,9	Jablonec nad Nisou	-7,4	Rokycany	0,4
75	Jindřichův Hradec	1,7	Plzeň-sever	-7,5	Plzeň-jih	0,3
76	Praha-východ	1,4	Teplice	-7,6	Pardubice	0,3
77	Rychnov nad Kněžnou	1,2	Ústí nad Orlicí	-8,8	Praha-východ	0,3
	Celkem ČR	3,6	Celkem ČR	-4,8	Celkem ČR	1,3