



Krajská pobočka Úřadu práce ČR v Pardubicích

Měsíční statistická zpráva *únor 2018*

Zpracoval: *Bc. Zdenka Šimková*

https://portal.mpsv.cz/upcr/kp/pak/nezamestananost_v_cislech/statistiky/rok_2018/pardubicky_kraj/unor_2018

Informace o nezaměstnanosti v Pardubickém kraji

k 28. 2. 2018

V tomto měsíci celkový počet uchazečů o zaměstnání oproti minulému měsíci klesl o 464 osob, na 10 271 uchazečů, počet hlášených volných pracovních míst vzrostl o 1 % na 22 380 a podíl nezaměstnaných osob klesl na 2,9 %.

K 28. 2. 2018 evidoval Úřad práce ČR (ÚP ČR), Krajská pobočka v Pardubicích celkem 10 271 uchazečů o zaměstnání. Jejich počet byl o 464 osob nižší než na konci předchozího měsíce, ve srovnání se stejným obdobím minulého roku je nižší o 4 223 osob. Z tohoto počtu bylo 9 574 dosažitelných uchazečů o zaměstnání ve věku 15 - 64 let. Bylo to o 518 osob méně než na konci předchozího měsíce. Ve srovnání se stejným obdobím minulého roku byl jejich počet nižší o 4 078 osob. V průběhu měsíce bylo nově zaevidováno 1 464 osob. Ve srovnání s minulým měsícem to bylo méně o 1 257 osob a v porovnání se stejným obdobím předchozího roku méně o 266 osob.

Z evidence během měsíce odešlo celkem 1 928 uchazečů (ukončená evidence, vyřazení uchazeči). Bylo to o 210 osob méně než v předchozím měsíci a o 306 osob méně než ve stejném měsíci minulého roku. Do zaměstnání z nich ve sledovaném měsíci nastoupilo 1 320, tj. o 73 méně než v předchozím měsíci a o 216 méně než ve stejném měsíci minulého roku, 273 uchazečů o zaměstnání bylo umístěno prostřednictvím úřadu práce tj. o 68 méně než v předchozím měsíci a o 58 méně než ve stejném období minulého roku, 608 uchazečů bylo vyřazeno bez umístění.

Meziměsíční pokles nezaměstnaných byl zaznamenán ve všech okresech, největší v okresech Chrudim (5,4 %) a Svitavy (4,8 %).

Ke konci měsíce února bylo evidováno na ÚP ČR, Krajské pobočce v Pardubicích 4 681 žen. Jejich podíl na celkovém počtu uchazečů činil 45,6 %. V evidenci bylo 1 964 osob se zdravotním postižením, což představovalo 19,1 % z celkového počtu nezaměstnaných.

Ke konci tohoto měsíce bylo evidováno 447 absolventů škol všech stupňů vzdělání a mladistvých, jejich počet klesl ve srovnání s předchozím měsícem o 12 osob a ve srovnání se stejným měsícem minulého roku byl nižší o 222 osob. Na celkové nezaměstnanosti se podíleli 4,4 %.

Podporu v nezaměstnanosti pobíralo 4 837 uchazečů o zaměstnání, tj. 47,1 % všech uchazečů vedených v evidenci.

Podíl nezaměstnaných osob, tj. počet dosažitelných uchazečů o zaměstnání ve věku 15 - 64 let k obyvatelstvu stejného věku, k 28. 2. 2018 meziměsíčně klesl na 2,9 %.

Podíl nezaměstnaných stejný nebo vyšší než republikový průměr vykázal pouze okres Svitavy (3,9 %). Nejnižší podíl nezaměstnaných byl zaznamenán v okrese Ústí nad Orlicí (2,4 %) a v okrese a Pardubice (2,5 %).

Podíl nezaměstnaných žen klesl na hodnotu 2,6 %, podíl nezaměstnaných mužů klesl na 3,1 %.

Kraj evidoval k 28. 2. 2018 celkem 22 380 volných pracovních míst. Jejich počet byl o 228 vyšší než v předchozím měsíci a o 11 362 vyšší než ve stejném měsíci minulého roku. Na jedno volné pracovní místo připadalo v průměru 0,5 uchazeče, z toho nejvíce v okresech Svitavy (1,4) a Chrudim (1,0). Z celkového počtu nahlášených volných míst bylo 491 vhodných pro osoby se zdravotním postižením (OZP), na jedno volné pracovní místo připadali 4 OZP. Volných pracovních míst pro absolventy a mladistvé bylo registrováno 5 066, na jedno volné místo připadalo 0,1 uchazečů této kategorie.

V rámci aktivní politiky zaměstnanosti (APZ) bylo od počátku roku 2018 prostřednictvím příspěvků APZ podpořeno 196 uchazečů, z toho do rekvalifikačních kurzů bylo zařazeno 77 osob.

Oborem činnosti, který byl v tomto měsíci podpořen prostřednictvím SÚPM – SVČ, bylo zemědělské podnikání, jednalo se však pouze o 1 místo za celý kraj.

Informace o vývoji nezaměstnanosti v ČR v elektronické formě jsou zveřejněny na internetové adrese <http://portal.mpsv.cz/sz/stat>.

1. Základní charakteristika vývoje nezaměstnanosti a volných pracovních míst v Pardubickém kraji

Tabulka č. 1 - Vývoj nezaměstnanosti

ukazatel (celkový počet)		stav k		
		28.2.2017	31.1.2018	28.2.2018
evidovaní uchazeči o zaměstnání		14 494	10 735	10 271
- z toho	ženy	6 643	4 898	4 681
	absolventi a mladiství	669	459	447
	uchazeči se zdravotním postižením	2 542	2 034	1 964
uchazeči s nárokem na Pvn		6 141	5 082	4 837
podíl nezaměstnaných osob v % ¹⁾		4,0	3,0	2,9
volná pracovní místa		11 018	22 152	22 380
počet uchazečů na 1 volné pracovní místo		1,3	0,5	0,5

1) od ledna 2013 nový ukazatel registrované nezaměstnanosti

Tabulka č. 2 - Tok nezaměstnanosti

ukazatel (celkový počet)	stav k		
	Únor 2017	Leden 2018	Únor 2018
nově evidovaní uchazeči o zaměstnání	1 730	2 721	1 464
uchazeči s ukonč. evidencí a vyřazení	2 234	2 138	1 928
- z toho umístění celkem	1 536	1 393	1 320
- z toho umístění úřadem práce	331	341	273

Tabulka č. 3. – Nezaměstnanost v okresech k 28. 2. 2018

Okres	Počet nezaměstnaných		Volná pracovní místa	Počet uchazečů na 1 VPM	Podíl nezaměstnaných osob [%]
	Celkem	z toho ženy			
Chrudim	2 247	974	2 310	1,0	3,1
Pardubice	3 018	1 515	13 965	0,2	2,5
Svitavy	2 756	1 184	1 969	1,4	3,9
Ústí nad Orlicí	2 250	1 008	4 136	0,5	2,4
Pardubický kraj	10 271	4 681	22 380	0,5	2,9
Česká republika	280 899	136 605	239 254	1,2	3,7

2. Vybrané nástroje aktivní politiky zaměstnanosti v Pardubickém kraji

Tabulka č. 4 – Osoby podpořené v rámci APZ a rekvalifikace uchazečů a zájemců o zaměstnání

ukazatel (celkový počet)	Stav k		Celkem od počátku roku do	
	28.2.2017	28.2.2018	28.2.2017	28.2.2018
osoby podpořené v rámci APZ				
veřejně prospěšné práce (VPP)	338	408	40	5
veřejně prospěšné práce (VPP) - ESF ¹⁾	50	98	1	19
společensky účelná prac. místa (SÚPM)	45	56	11	11
společensky účelná prac. místa (SÚPM) - ESF ¹⁾	186	296	58	72
SÚPM - samostatně výděleč. činnost (SVČ)	63	52	2	3
SÚPM - samostatně výděleč. činnost (SVČ) - ESF ¹⁾	0	0	0	0
zřízení pracovního místa pro OZP (bez SVČ)	99	68	2	4
zřízení pracovního místa pro OZP-SVČ	5	3	0	0
ostatní nástroje APZ	5	27	3	5
rekvalifikace uchazečů a zájemců o zaměstnání				
uchazeči a zájemci zařazení do rekvalifikací	0	1	0	2
uchazeči a zájemci zařazení do rekvalifikací - ESF ¹⁾	48	50	79	66
uchazeči a zájemci, kteří zahájili zvolenou rekvalifikaci	0	0	0	0
uchazeči a zájemci, kteří zahájili zvolenou rekvalifikaci - ESF ¹⁾	14	0	27	9
Osoby podpořené v rámci APZ celkem	853	1 059	223	196

1) spolufinancováno převážně z Evropského sociálního fondu

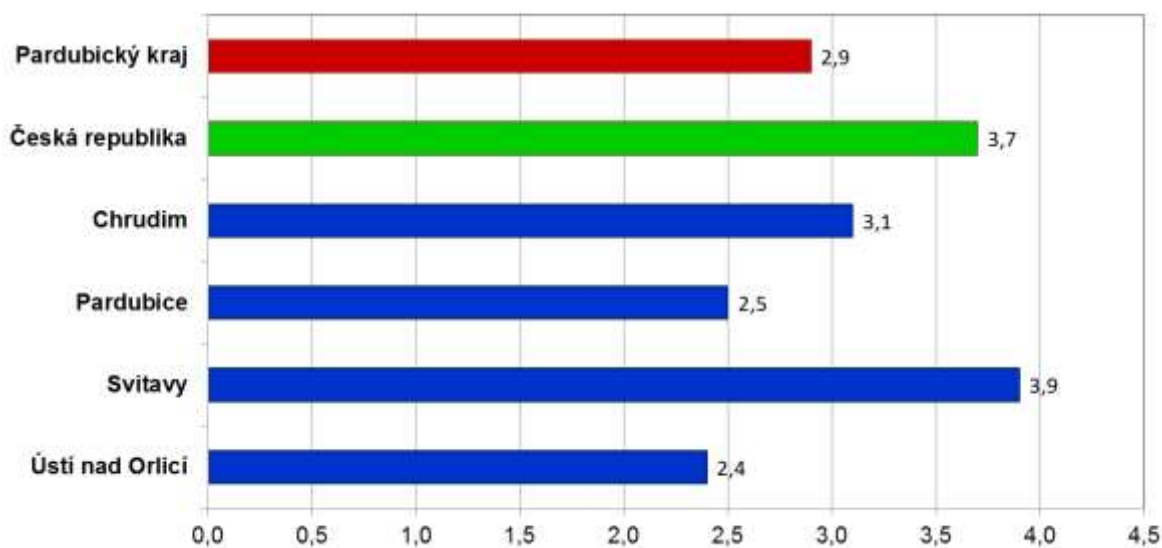
Podrobnější statistické údaje o nástrojích APZ naleznete na stránkách Integrovaného portálu MPSV, v měsíčních statistikách nezaměstnanosti <http://portal.mpsv.cz/sz/stat/nz/mes>

3. MAPA Pardubického kraje

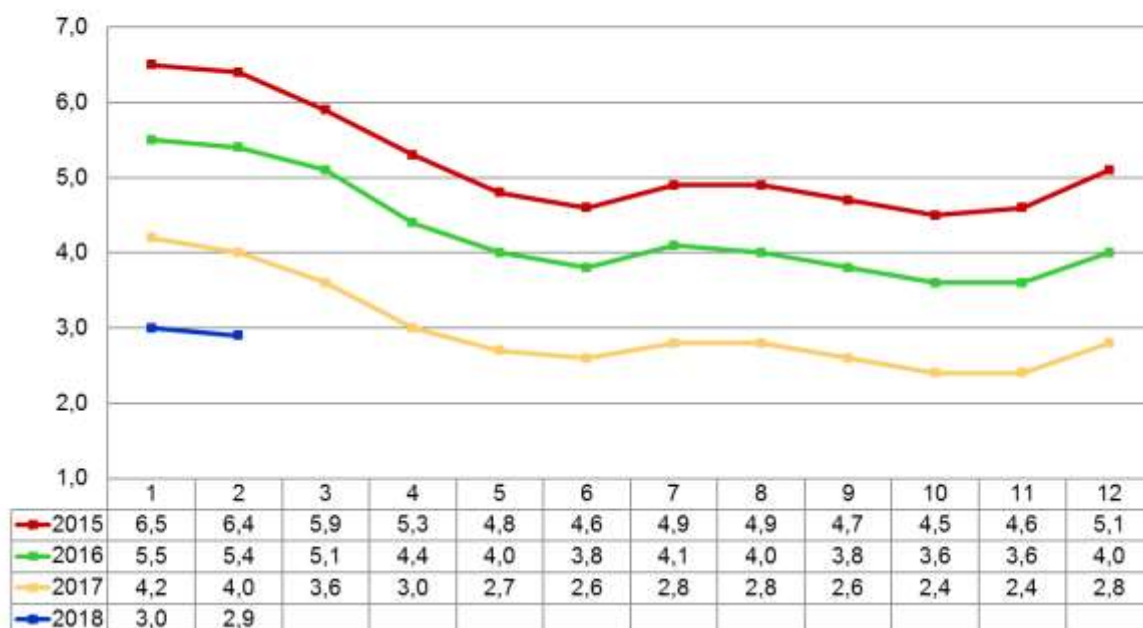


4. GRAFY

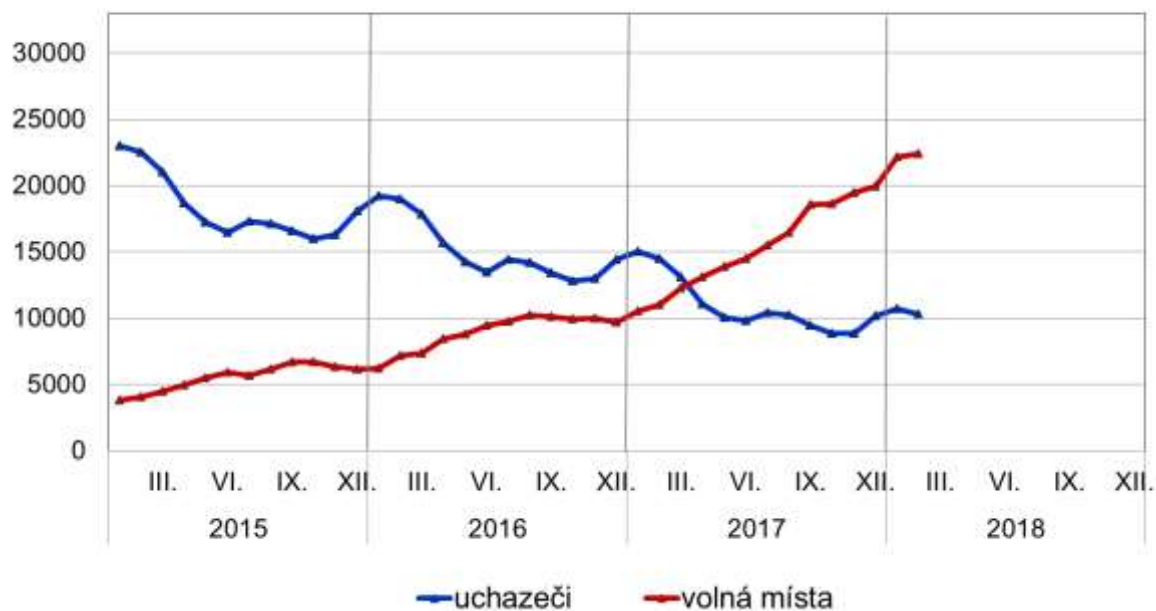
Podíl nezaměstnaných osob v okresech Pardubického kraje a v ČR k 28. 2. 2018 (%)



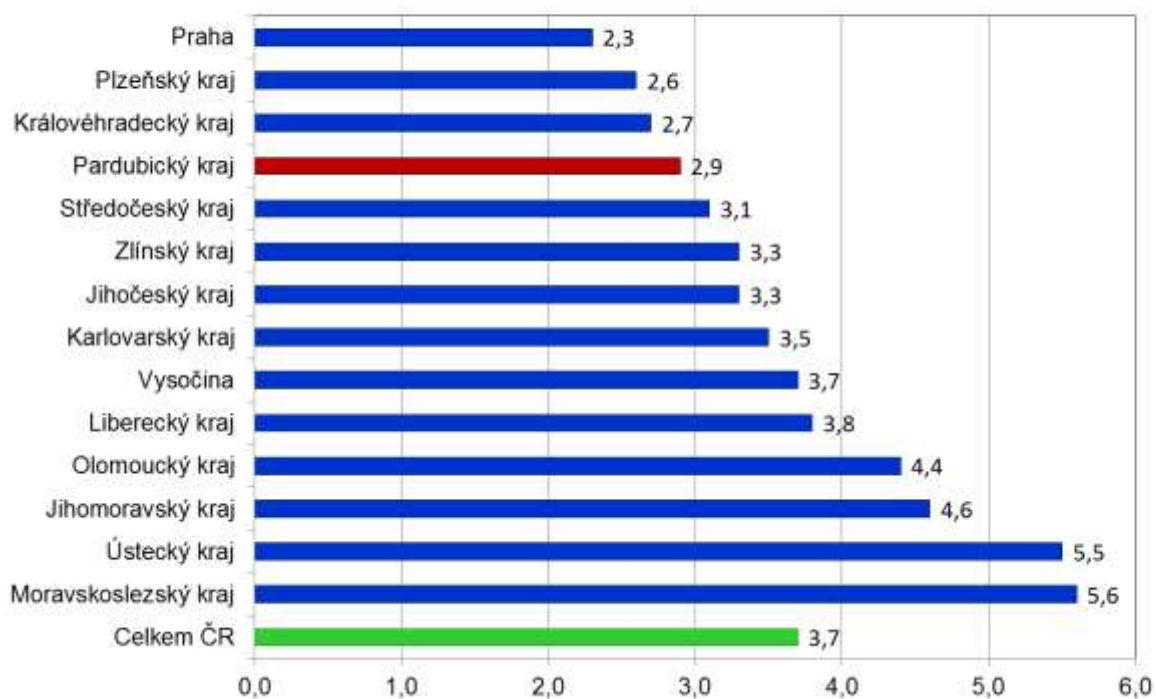
Vývoj podílu nezaměstnaných v Pardubickém kraji v letech 2015 - 2018 v %



Vývoj počtu uchazečů a volných pracovních míst v Pardubickém kraji v letech 2015 - 2018



Podíl nezaměstnaných osob v jednotlivých krajích ČR k 28. 2. 2018 (%)



5. Setřídění okresů k 28. 2. 2018 (z celorepublikové statistiky)

SETŘÍDĚNÍ OKRESŮ k 28. únoru 2018

Uchazeči o zaměstnání		Volná pracovní místa		Počet uchazečů na 1 VPM		
1	Praha	21263	Praha	46078	Karviná	7,7
2	Ostrava-město	15522	Pardubice	13965	Jeseník	5,7
3	Karviná	13893	Praha-východ	8255	Ústí nad Labem	5,6
4	Brno-město	13040	Brno-město	7011	Znojmo	5,4
5	Hodonín	6706	Plzeň-město	6365	Most	4,7
6	Olomouc	6212	Brno-venkov	6267	Děčín	4,1
7	Frydek-Místek	5737	Ostrava-město	5205	Hodonín	3,9
8	Most	5695	Liberec	5107	Bruntál	3,6
9	Znojmo	5413	Mladá Boleslav	4816	Sokolov	3,6
10	Děčín	5320	Ústí nad Orlicí	4136	Opava	3,4
11	Chomutov	5291	Tachov	4040	Ostrava-město	3,0
12	Liberec	5148	Olomouc	3892	Kladno	2,9
13	Opava	5040	České Budějovice	3802	Frydek-Místek	2,7
14	Kladno	4975	Hradec Králové	3543	Kroměříž	2,7
15	Ústí nad Labem	4900	Karlovy Vary	3412	Přerov	2,5
16	Brno-venkov	4784	Plzeň-jih	3270	Jablonec nad Nisou	2,4
17	Přerov	4754	Beroun	3266	Třebíč	2,4
18	Bruntál	4510	Praha-západ	3150	Žďár nad Sázavou	2,3
19	Vsetín	4005	Český Krumlov	3092	Břeclav	2,3
20	Teplice	3940	Nymburk	3019	Blansko	2,3
21	Šumperk	3811	Zlín	2945	Litoměřice	2,3
22	Nový Jičín	3810	Nový Jičín	2839	Šumperk	2,1
23	Zlín	3773	Cheb	2710	Louny	2,0
24	Třebíč	3748	Plzeň-sever	2673	Chomutov	2,0
25	Hradec Králové	3619	Chomutov	2640	Brno-město	1,9
26	Litoměřice	3617	Vsetín	2484	Příbram	1,8
27	Žďár nad Sázavou	3578	Uherské Hradiště	2362	Kutná Hora	1,7
28	České Budějovice	3570	Teplice	2357	Teplice	1,7
29	Břeclav	3542	Chrudim	2310	Vsetín	1,6
30	Příbram	3438	Kolín	2130	Rakovník	1,6
31	Louny	3384	Frydek-Místek	2111	Olomouc	1,6
32	Uherské Hradiště	3144	Domažlice	2110	Vyškov	1,6
33	Sokolov	3117	Mělník	2103	Tábor	1,5
34	Mělník	3097	Rokycany	2088	Mělník	1,5
35	Kolín	3069	Pelhřimov	2079	Jihlava	1,5
36	Kroměříž	3024	Svitavy	1969	Strakonice	1,5
37	Pardubice	3018	Příbram	1939	Trutnov	1,5
38	Tábor	2915	Klatovy	1927	Jindřichův Hradec	1,4
39	Plzeň-město	2913	Tábor	1919	Kolín	1,4
40	Karlovy Vary	2865	Přerov	1869	Česká Lípa	1,4
41	Svitavy	2756	Náchod	1861	Prostějov	1,4
42	Nymburk	2727	Jihlava	1843	Svitavy	1,4
43	Jihlava	2692	Karviná	1798	Náchod	1,4
44	Náchod	2604	Šumperk	1777	Nový Jičín	1,3
45	Blansko	2469	Hodonín	1734	Uherské Hradiště	1,3
46	Prostějov	2376	Kladno	1709	Havlíčkův Brod	1,3
47	Jablonec nad Nisou	2351	Prachatice	1697	Zlín	1,3
48	Česká Lípa	2350	Prostějov	1692	Semily	1,2
49	Trutnov	2284	Písek	1674	Hradec Králové	1,0
50	Český Krumlov	2252	Louny	1668	Liberec	1,0
51	Ústí nad Orlicí	2250	Česká Lípa	1663	Chrudim	1,0
52	Chrudim	2247	Semily	1657	České Budějovice	0,9
53	Kutná Hora	2064	Benešov	1608	Klatovy	0,9
54	Jeseník	2019	Litoměřice	1601	Nymburk	0,9
55	Semily	2018	Třebíč	1578	Karlovy Vary	0,8
56	Havlíčkův Brod	1939	Trutnov	1573	Benešov	0,8
57	Mladá Boleslav	1893	Žďár nad Sázavou	1532	Jičín	0,8
58	Praha-západ	1865	Rychnov nad Kněžnou	1528	Písek	0,8
59	Beroun	1846	Břeclav	1523	Brno-venkov	0,8
60	Strakonice	1825	Havlíčkův Brod	1511	Český Krumlov	0,7
61	Jindřichův Hradec	1822	Opava	1501	Prachatice	0,7
62	Vyškov	1790	Jičín	1434	Plzeň-sever	0,6
63	Klatovy	1784	Děčín	1313	Praha-západ	0,6
64	Praha-východ	1689	Jindřichův Hradec	1260	Beroun	0,6
65	Plzeň-sever	1592	Bruntál	1254	Cheb	0,6
66	Cheb	1511	Strakonice	1253	Ústí nad Orlicí	0,5
67	Rakovník	1413	Most	1224	Rychnov nad Kněžnou	0,5
68	Písek	1362	Kutná Hora	1221	Domažlice	0,5
69	Tachov	1352	Vyškov	1147	Pelhřimov	0,5
70	Benešov	1336	Kroměříž	1137	Praha	0,5
71	Prachatice	1212	Blansko	1075	Plzeň-město	0,5
72	Jičín	1171	Znojmo	1011	Rokycany	0,4
73	Domažlice	1054	Jablonec nad Nisou	963	Mladá Boleslav	0,4
74	Plzeň-jih	1047	Rakovník	884	Tachov	0,3
75	Pelhřimov	1021	Sokolov	875	Plzeň-jih	0,3
76	Rokycany	925	Ústí nad Labem	868	Pardubice	0,2
77	Rychnov nad Kněžnou	791	Jeseník	352	Praha-východ	0,2
	Celkem ČR	280899	Celkem ČR	239254	Celkem ČR	1,2