



Krajská pobočka Úřadu práce ČR v Pardubicích

Měsíční statistická zpráva *červen 2018*

Zpracoval: *Bc. Zdenka Šimková*

https://portal.mpsv.cz/upcr/kp/pak/nezamestananost_v_cislech/statistiky/rok_2018/pardubicky_kraj

Informace o nezaměstnanosti v Pardubickém kraji

k 30. 6. 2018

V tomto měsíci celkový počet uchazečů o zaměstnání oproti minulému měsíci klesl o 184 osob, na 6 743 uchazečů, počet hlášených volných pracovních míst vzrostl o 6,6 % na 30 134 a podíl nezaměstnaných osob klesl na 1,8 %.

K 30. 6. 2018 evidoval Úřad práce ČR (ÚP ČR), Krajská pobočka v Pardubicích celkem 6 743 uchazečů o zaměstnání. Jejich počet byl o 184 osob nižší než na konci předchozího měsíce, ve srovnání se stejným obdobím minulého roku je nižší o 3 040 osob. Z tohoto počtu bylo 6 158 dosažitelných uchazečů o zaměstnání ve věku 15 - 64 let. Bylo to o 128 osob méně než na konci předchozího měsíce. Ve srovnání se stejným obdobím minulého roku byl jejich počet nižší o 2 732 osob.

V průběhu měsíce bylo nově zaevidováno 1 433 osob. Ve srovnání s minulým měsícem to bylo více o 53 osob a v porovnání se stejným obdobím předchozího roku méně o 258 osob.

Z evidence během měsíce odešlo celkem 1 617 uchazečů (ukončená evidence, vyřazení uchazeči). Bylo to o 451 osob méně než v předchozím měsíci a o 362 osob méně než ve stejném měsíci minulého roku. Do zaměstnání z nich ve sledovaném měsíci nastoupilo 982, tj. o 366 méně než v předchozím měsíci a o 240 méně než ve stejném měsíci minulého roku, 343 uchazečů o zaměstnání bylo umístěno prostřednictvím úřadu práce tj. o 127 méně než v předchozím měsíci a o 10 méně než ve stejném období minulého roku, 635 uchazečů bylo vyřazeno bez umístění.

Meziměsíční pokles nezaměstnaných byl zaznamenán ve všech okresech, největší v okrese Ústí nad Orlicí (3,3 %).

Ke konci měsíce června bylo evidováno na ÚP ČR, Krajské pobočce v Pardubicích 3 689 žen. Jejich podíl na celkovém počtu uchazečů činil 54,7 %. V evidenci bylo 1 576 osob se zdravotním postižením, což představovalo 23,4 % z celkového počtu nezaměstnaných.

Ke konci tohoto měsíce bylo evidováno 302 absolventů škol všech stupňů vzdělání a mladistvých, jejich počet klesl ve srovnání s předchozím měsícem o 29 osob a ve srovnání se stejným měsícem minulého roku byl nižší o 135 osob. Na celkové nezaměstnanosti se podíleli 4,5 %.

Podporu v nezaměstnanosti pobíralo 2 785 uchazečů o zaměstnání, tj. 41,3 % všech uchazečů vedených v evidenci.

Podíl nezaměstnaných osob, tj. počet dosažitelných uchazečů o zaměstnání ve věku 15 - 64 let k obyvatelstvu stejného věku, k 30. 6. 2018 meziměsíčně klesl na 1,8 %.

Podíl nezaměstnaných stejný nebo vyšší než republikový průměr nevykázal žádný okres. Nejnižší podíl nezaměstnaných byl zaznamenán v okrese Ústí nad Orlicí (1,6 %).

Podíl nezaměstnaných žen zůstal na hodnotě 2,1 %, podíl nezaměstnaných mužů klesl na 1,6 %.

Kraj evidoval k 30. 6. 2018 celkem 30 134 volných pracovních míst. Jejich počet byl o 1 871 vyšší než v předchozím měsíci a o 15 627 vyšší než ve stejném měsíci minulého roku. Na jedno volné pracovní místo připadalo v průměru 0,2 uchazeče, z toho nejvíce v okresech Svitavy (0,7) a Chrudim (0,5). Z celkového počtu nahlášených volných míst bylo 478 vhodných pro osoby se zdravotním postižením (OZP), na jedno volné pracovní místo připadalo 3,3 OZP. Volných pracovních míst pro absolventy a mladistvé bylo registrováno 5 644, na jedno volné místo připadalo 0,05 uchazečů této kategorie.

V rámci aktivní politiky zaměstnanosti (APZ) bylo od počátku roku 2018 prostřednictvím příspěvků APZ podpořeno 1 304 uchazečů, z toho do rekvalifikačních kurzů bylo zařazeno 307 osob.

Obory činností, které byly v tomto měsíci podpořeny prostřednictvím SÚPM – SVČ, byly pokrývačství, tesařství, poskytování služeb pro zemědělství, chov zvířat, jednalo se však pouze o 4 místa za celý kraj.

Informace o vývoji nezaměstnanosti v ČR v elektronické formě jsou zveřejněny na internetové adrese <http://portal.mpsv.cz/sz/stat>.

1. Základní charakteristika vývoje nezaměstnanosti a volných pracovních míst v Pardubickém kraji

Tabulka č. 1 - Vývoj nezaměstnanosti

ukazatel (celkový počet)		stav k		
		30. 6. 2017	31. 5. 2018	30. 6. 2018
evidovaní uchazeči o zaměstnání		9 783	6 927	6 743
- z toho	ženy	5 263	3 726	3 689
	absolventi a mladiství	437	331	302
	uchazeči se zdravotním postižením	2 083	1 616	1 576
uchazeči s nárokem na Pvn		3 472	2 823	2 785
podíl nezaměstnaných osob v % ¹⁾		2,6	1,9	1,8
volná pracovní místa		14 507	28 263	30 134
počet uchazečů na 1 volné pracovní místo		0,7	0,2	0,2

1) od ledna 2013 nový ukazatel registrované nezaměstnanosti

Tabulka č. 2 - Tok nezaměstnanosti

ukazatel (celkový počet)	stav k		
	Červen 2017	Květen 2018	Červen 2018
nově evidovaní uchazeči o zaměstnání	1 691	1 380	1 443
uchazeči s ukonč. evidencí a vyřazení	1 979	2 068	1 617
- z toho umístění celkem	1 222	1 348	982
- z toho umístění úřadem práce	353	470	343

Tabulka č. 3. – Nezaměstnanost v okresech k 30. 6. 2018

Okres	Počet nezaměstnaných		Volná pracovní místa	Počet uchazečů na 1 VPM	Podíl nezaměstnaných osob [%]
	Celkem	z toho ženy			
Chrudim	1 326	775	2 699	0,5	1,8
Pardubice	2 233	1 276	19 714	0,1	1,8
Svitavy	1 606	809	2 277	0,7	2,2
Ústí nad Orlicí	1 578	829	5 444	0,3	1,6
Pardubický kraj	6 743	3 689	30 134	0,2	1,8
Česká republika	223 786	119 112	301 516	0,7	2,9

2. Vybrané nástroje aktivní politiky zaměstnanosti v Pardubickém kraji

Tabulka č. 4 – Osoby podpořené v rámci APZ a rekvalifikace uchazečů a zájemců o zaměstnání

ukazatel (celkový počet)	Stav k		Celkem od počátku roku do	
	30. 6. 2017	30. 6. 2018	30. 6. 2017	30. 6. 2018
osoby podpořené v rámci APZ				
veřejně prospěšné práce (VPP)	1 106	136	1 038	12
veřejně prospěšné práce (VPP) - ESF ¹⁾	14	733	2	714
společensky účelná prac. místa (SÚPM)	81	40	88	30
společensky účelná prac. místa (SÚPM) - ESF ¹⁾	319	231	262	191
SÚPM - samostatně výděleč. činnost (SVČ)	44	41	27	15
SÚPM - samostatně výděleč. činnost (SVČ) - ESF ¹⁾	0	0	0	0
zřízení pracovního místa pro OZP (bez SVČ)	105	61	23	6
zřízení pracovního místa pro OZP-SVČ	5	2	0	0
ostatní nástroje APZ	34	27	36	29
rekvalifikace uchazečů a zájemců o zaměstnání				
uchazeči a zájemci zařazení do rekvalifikací	0	0	3	3
uchazeči a zájemci zařazení do rekvalifikací - ESF ¹⁾	48	6	403	241
uchazeči a zájemci, kteří zahájili zvolenou rekvalifikaci	2	0	4	0
uchazeči a zájemci, kteří zahájili zvolenou rekvalifikaci - ESF ¹⁾	6	6	94	63
Osoby podpořené v rámci APZ celkem	1 764	1 283	1 980	1 304

1) spolufinancováno převážně z Evropského sociálního fondu

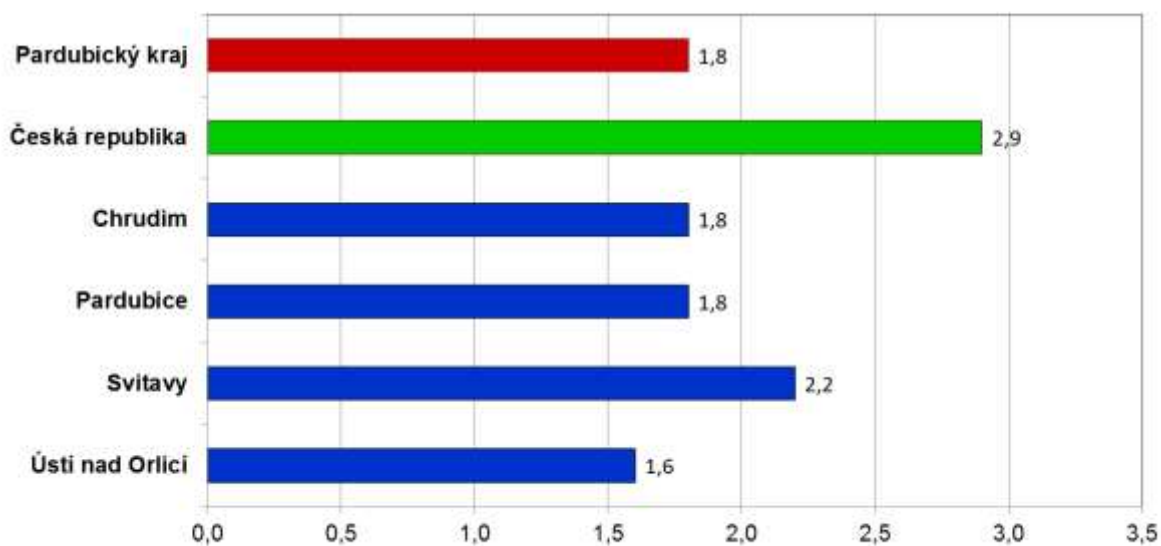
Podrobnější statistické údaje o nástrojích APZ naleznete na stránkách Integrovaného portálu MPSV, v měsíčních statistikách nezaměstnanosti <http://portal.mpsv.cz/sz/stat/nz/mes>

3. MAPA Pardubického kraje

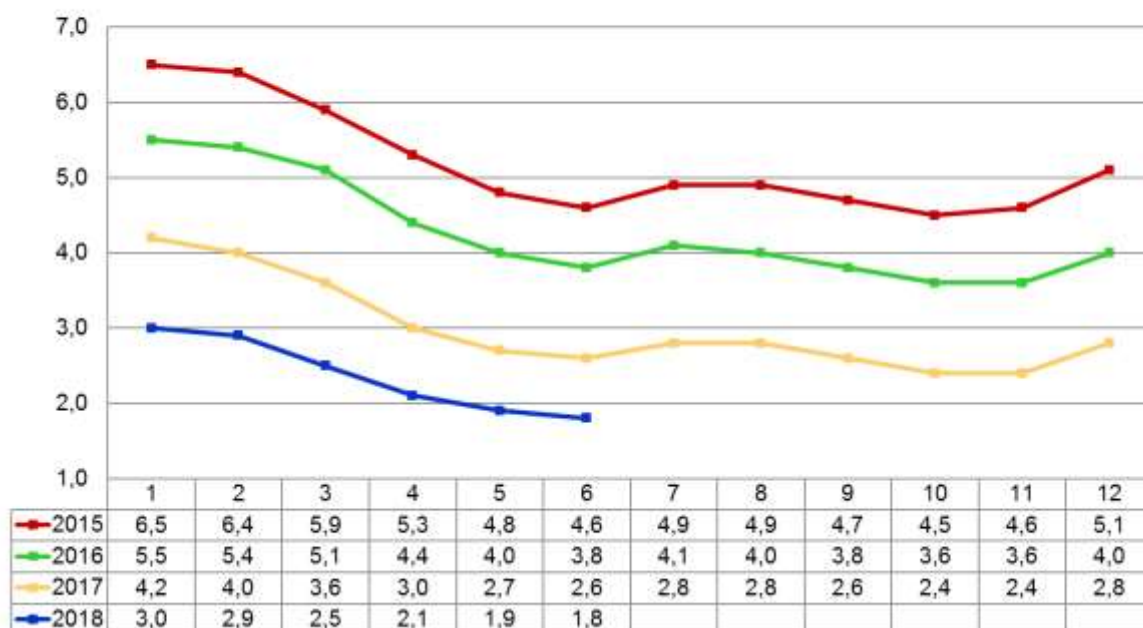


4. GRAFY

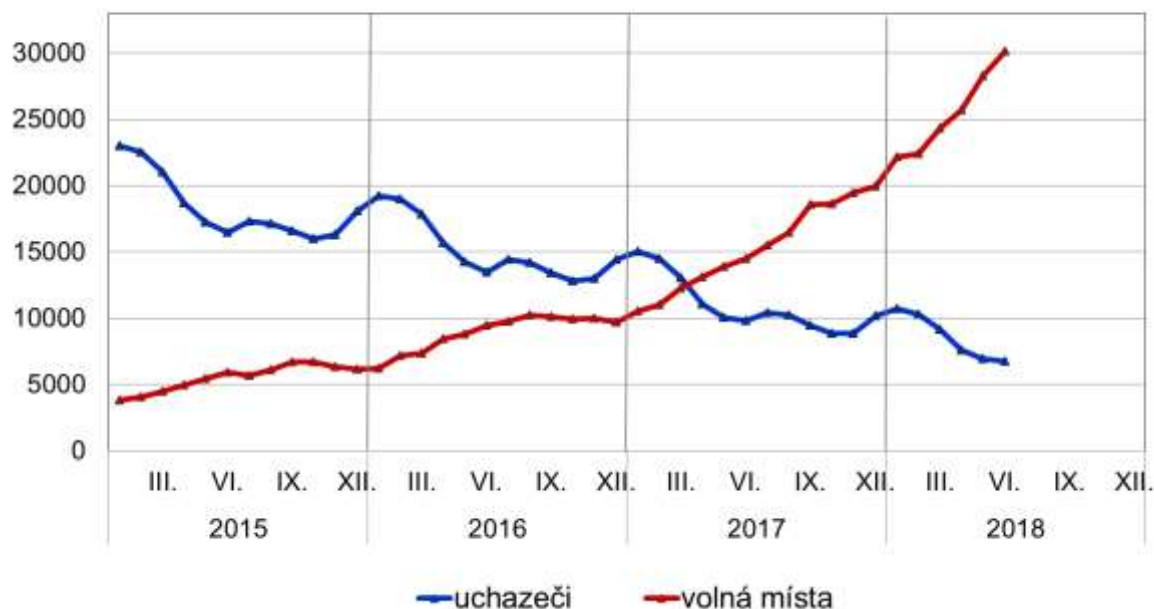
Podíl nezaměstnaných osob v okresech Pardubického kraje a v ČR k 30. 6. 2018 (%)



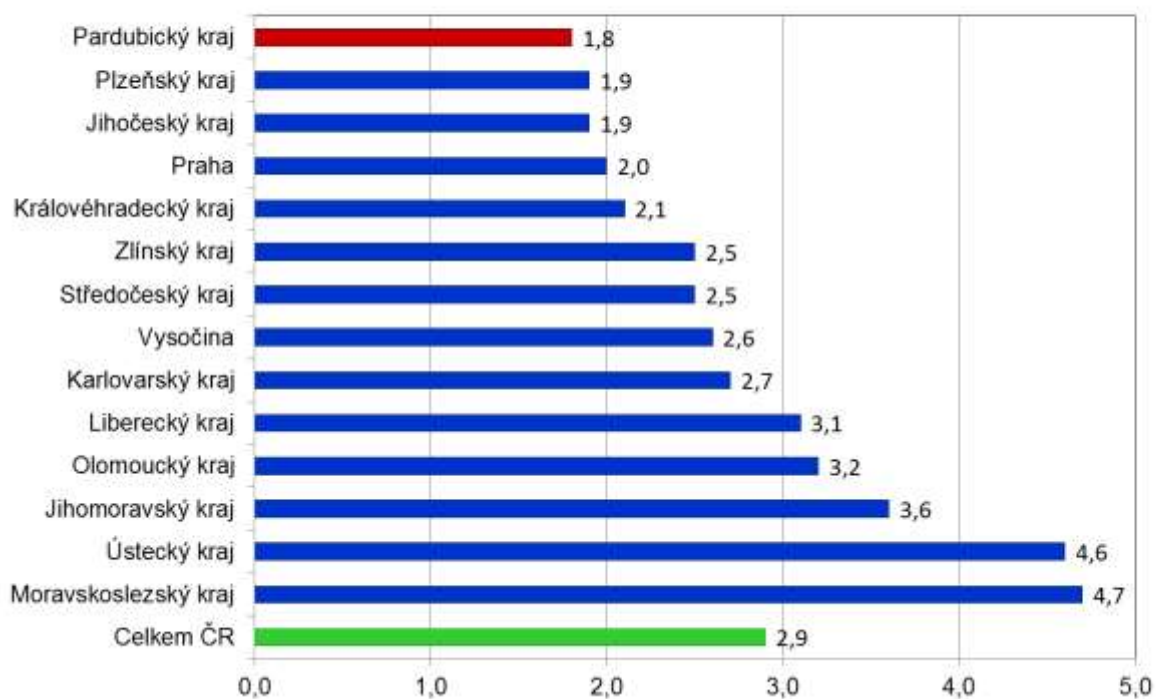
Vývoj podílu nezaměstnaných v Pardubickém kraji v letech 2015 - 2018 v %



Vývoj počtu uchazečů a volných pracovních míst v Pardubickém kraji v letech 2015 - 2018



Podíl nezaměstnaných osob v jednotlivých krajích ČR k 30. 6. 2018 (%)



5. Setřídění okresů k 30. 6. 2018 (z celorepublikové statistiky)

	PNO v %		meziměs. přírůst./ úbytek nezam. v %		počet uchazečů na 1 VPM	
1	Karviná	7,1	Plzeň-město	2,0	Karviná	5,8
2	Most	6,4	Beroun	1,5	Most	4,1
3	Ostrava-město	5,8	Pelhřimov	0,4	Ústí nad Labem	4,0
4	Ústí nad Labem	5,4	Praha-západ	0,1	Jeseník	3,4
5	Chomutov	5,2	Brno-město	-0,2	Znojmo	2,4
6	Bruntál	5,2	Mladá Boleslav	-0,2	Hodonín	2,3
7	Znojmo	4,7	Havlíčkův Brod	-0,3	Bruntál	2,3
8	Hodonín	4,6	Jičín	-0,6	Děčín	2,2
9	Brno-město	4,5	Praha-východ	-0,6	Ostrava-město	2,2
10	Jeseník	4,4	Louny	-0,8	Sokolov	2,1
11	Louny	4,4	Hradec Králové	-0,9	Opava	1,9
12	Děčín	4,3	Břeclav	-1,1	Frýdek-Místek	1,9
13	Přerov	4,0	Blansko	-1,2	Jablonec nad Nisou	1,8
14	Sokolov	3,9	Třebíč	-1,2	Kladno	1,7
15	Kladno	3,9	Ústí nad Labem	-1,3	Blansko	1,7
16	Liberec	3,5	Žďár nad Sázavou	-1,3	Přerov	1,7
17	Teplice	3,5	Zlín	-1,4	Kroměříž	1,7
18	Nymburk	3,4	Praha	-1,5	Třebíč	1,6
19	Kolín	3,4	Uherské Hradiště	-1,5	Žďár nad Sázavou	1,6
20	Šumperk	3,3	Vyškov	-1,6	Brno-město	1,5
21	Mělník	3,3	Jihlava	-1,6	Chomutov	1,5
22	Příbram	3,3	Benešov	-1,6	Louny	1,4
23	Třebíč	3,3	Přerov	-1,7	Teplice	1,4
24	Žďár nad Sázavou	3,2	Plzeň-sever	-1,9	Šumperk	1,4
25	Jablonec nad Nisou	3,2	Kladno	-2,1	Břeclav	1,4
26	Semily	3,1	Jablonec nad Nisou	-2,1	Litoměřice	1,3
27	Litoměřice	3,1	Svitavy	-2,1	Příbram	1,2
28	Kroměříž	3,0	Kutná Hora	-2,2	Kutná Hora	1,1
29	Český Krumlov	3,0	Klatovy	-2,2	Kolín	1,0
30	Opava	2,9	Semily	-2,2	Rakovník	1,0
31	Kutná Hora	2,9	Nový Jičín	-2,3	Olomouc	1,0
32	Břeclav	2,8	Kolín	-2,3	Nový Jičín	0,9
33	Vsetín	2,8	Brno-venkov	-2,3	Vsetín	0,9
34	Frýdek-Místek	2,8	Most	-2,4	Vyškov	0,9
35	Olomouc	2,8	Ostrava-město	-2,5	Trutnov	0,9
36	Tábor	2,7	Karviná	-2,5	Zlín	0,9
37	Nový Jičín	2,7	Šumperk	-2,6	Havlíčkův Brod	0,8
38	Karlovy Vary	2,7	Kroměříž	-2,6	Mělník	0,8
39	Rakovník	2,7	Chrudim	-2,6	Strakonice	0,8
40	Blansko	2,6	Pardubice	-2,6	Prostějov	0,8
41	Jihlava	2,6	Domažlice	-2,7	Semily	0,8
42	Brno-venkov	2,5	Mělník	-2,7	Jihlava	0,8
43	Tachov	2,5	Hodonín	-2,9	Uherské Hradiště	0,8
44	Hradec Králové	2,5	Rakovník	-3,0	Liberec	0,8
45	Beroun	2,4	Trutnov	-3,0	Náchod	0,8
46	Náchod	2,4	Chomutov	-3,0	Česká Lípa	0,8
47	Rokycany	2,3	Litoměřice	-3,0	Svitavy	0,7
48	Trutnov	2,3	Olomouc	-3,1	Hradec Králové	0,7
49	Prostějov	2,3	Česká Lípa	-3,2	Nymburk	0,7
50	Havlíčkův Brod	2,2	Liberec	-3,3	Tábor	0,6
51	Česká Lípa	2,2	Příbram	-3,3	Karlovy Vary	0,6
52	Uherské Hradiště	2,2	Ústí nad Orlicí	-3,3	České Budějovice	0,6
53	Svitavy	2,2	Náchod	-3,3	Klatovy	0,5
54	Strakonice	2,1	Opava	-3,4	Jindřichův Hradec	0,5
55	Vyškov	2,1	Rokycany	-3,5	Benešov	0,5
56	Plzeň-sever	2,1	Karlovy Vary	-3,5	Brno-venkov	0,5
57	Zlín	2,1	Strakonice	-3,6	Chrudim	0,5
58	Praha	2,0	Nymburk	-3,6	Praha-západ	0,5
59	Mladá Boleslav	1,8	Sokolov	-3,6	Jičín	0,4
60	Pardubice	1,8	Vsetín	-3,8	Beroun	0,4
61	Chrudim	1,8	Frýdek-Místek	-3,8	Písek	0,4
62	České Budějovice	1,8	Bruntál	-4,0	Rokycany	0,4
63	Plzeň-město	1,8	Rychnov nad Kněžnou	-4,5	Plzeň-sever	0,4
64	Domažlice	1,8	Tachov	-4,8	Cheb	0,3
65	Klatovy	1,7	Děčín	-4,9	Český Krumlov	0,3
66	Ústí nad Orlicí	1,6	Teplice	-4,9	Praha	0,3
67	Praha-západ	1,6	Znojmo	-5,1	Prachatice	0,3
68	Cheb	1,6	Cheb	-5,2	Ústí nad Orlicí	0,3
69	Benešov	1,5	Prostějov	-5,3	Rychnov nad Kněžnou	0,3
70	Jičín	1,4	Tábor	-5,3	Plzeň-město	0,3
71	Prachatice	1,4	České Budějovice	-6,0	Pelhřimov	0,3
72	Plzeň-jih	1,4	Plzeň-jih	-6,6	Mladá Boleslav	0,2
73	Pelhřimov	1,4	Jeseník	-6,7	Domažlice	0,2
74	Písek	1,3	Prachatice	-7,3	Plzeň-jih	0,2
75	Praha-východ	1,2	Jindřichův Hradec	-8,8	Praha-východ	0,2
76	Jindřichův Hradec	1,1	Český Krumlov	-10,3	Tachov	0,1
77	Rychnov nad Kněžnou	1,1	Písek	-10,5	Pardubice	0,1
	Celkem ČR	2,9	Celkem ČR	-2,5	Celkem ČR	0,7