



Úřad práce ČR

Krajská pobočka ÚP ČR v Pardubicích

Měsíční statistická zpráva

říjen 2018

Zprávu předkládá:
Bc. Zdenka ŠIMKOVÁ
Oddělení trhu práce

https://portal.mpsv.cz/upcr/kp/pak/nezamestananost_v_cislech/statistiky/rok_2018/pardubicky_kraj

Informace o nezaměstnanosti v Pardubickém kraji k 31. 10. 2018

V tomto měsíci celkový počet uchazečů o zaměstnání oproti minulému měsíci klesl o 378 osob, na 6 498 uchazečů, počet hlášených volných pracovních míst vzrostl o 0,9 % na 35 030 a podíl nezaměstnaných osob klesl na hodnotu 1,8 %.

K 31. 10. 2018 evidoval Úřad práce ČR (ÚP ČR), Krajská pobočka v Pardubicích celkem 6 498 uchazečů o zaměstnání. Jejich počet byl o 378 osob nižší než na konci předchozího měsíce, ve srovnání se stejným obdobím minulého roku je nižší o 2 365 osob. Z tohoto počtu bylo 5 906 dosažitelných uchazečů o zaměstnání ve věku 15 - 64 let. Bylo to o 379 osob méně než na konci předchozího měsíce. Ve srovnání se stejným obdobím minulého roku byl jejich počet nižší o 2 147 osob.

V průběhu měsíce bylo nově zaevidováno 1 781 osob. Ve srovnání s minulým měsícem to bylo méně o 195 osob a v porovnání se stejným obdobím předchozího roku více o 56 osob.

Z evidence během měsíce odešlo celkem 2 159 uchazečů (ukončená evidence, vyřazení uchazeči). Bylo to o 151 osob méně než v předchozím měsíci a o 150 osob méně než ve stejném měsíci minulého roku. Do zaměstnání z nich ve sledovaném měsíci nastoupilo 1 429 osob, tj. o 204 méně než v předchozím měsíci a o 60 méně než ve stejném měsíci minulého roku, 419 uchazečů o zaměstnání bylo umístěno prostřednictvím úřadu práce, tj. o 22 méně než v předchozím měsíci a o 52 více než ve stejném období minulého roku, 730 uchazečů bylo vyřazeno bez umístění.

Meziměsíční pokles nezaměstnanosti byl zaznamenán ve všech okresech Pardubického kraje.

Ke konci měsíce října bylo evidováno na ÚP ČR, Krajské pobočce v Pardubicích 3 585 žen. Jejich podíl na celkovém počtu uchazečů činil 55,2 %. V evidenci bylo 1 277 osob se zdravotním postižením, což představovalo 19,7 % z celkového počtu nezaměstnaných.

Ke konci tohoto měsíce bylo evidováno 524 absolventů škol všech stupňů vzdělání a mladistvých, jejich počet klesl ve srovnání s předchozím měsícem o 51 osob a ve srovnání se stejným měsícem minulého roku byl nižší o 113 osob. Na celkové nezaměstnanosti se podíleli 8,1 %.

Podporu v nezaměstnanosti pobíralo 2 809 uchazečů o zaměstnání, tj. 43,2 % všech uchazečů vedených v evidenci.

Podíl nezaměstnaných osob, tj. počet dosažitelných uchazečů o zaměstnání ve věku 15 - 64 let k obyvatelstvu stejného věku, klesl k 31. 10. 2018 na 1,8 %.

Podíl nezaměstnaných stejný nebo vyšší než republikový průměr nevykázal žádný okres. Nejnižší podíl nezaměstnaných byl zaznamenán v okrese Ústí nad Orlicí (1,5 %).

Podíl nezaměstnaných žen klesl na 2,0 %, podíl nezaměstnaných mužů zůstal na 1,6 %.

Kraj evidoval k 31. 10. 2018 celkem 35 030 volných pracovních míst. Jejich počet byl o 303 vyšší než v předchozím měsíci a o 16 390 vyšší než ve stejném měsíci minulého roku. Na jedno volné pracovní místo připadalo v průměru 0,2 uchazeče, z toho nejvíce v okresech Svitavy (0,7) a Chrudim (0,5). Z celkového počtu nahlášených volných míst bylo 461 vhodných pro osoby se zdravotním postižením (OZP), na jedno volné pracovní místo připadalo 2,7 OZP. Volných pracovních míst pro absolventy a mladistvé bylo registrováno 7 572, na jedno volné místo připadalo 0,1 uchazeče této kategorie.

V rámci aktivní politiky zaměstnanosti (APZ) bylo od počátku roku 2018 prostřednictvím příspěvků APZ podpořeno 1 874 uchazečů, z toho do rekvalifikačních kurzů bylo zařazeno 468 osob.

Mezi obory činností, které byly v tomto měsíci podpořeny prostřednictvím SÚPM – SVČ, byla údržba motorových vozidel a montáž, opravy a revize elektrických zařízení.

Informace o vývoji nezaměstnanosti v ČR v elektronické formě jsou zveřejněny na internetové adrese <http://portal.mpsv.cz/sz/stat>.

1. Základní charakteristika vývoje nezaměstnanosti a volných pracovních míst v Pardubickém kraji

Tabulka č. 1 - Vývoj nezaměstnanosti

ukazatel (celkový počet)		stav k		
		31. 10. 2017	30. 9. 2018	31. 10. 2018
evidovaní uchazeči o zaměstnání		8 863	6 876	6 498
- z toho	ženy	4 725	3 793	3 585
	absolventi a mladiství	637	575	524
	uchazeči se zdravotním postižením	1 881	1 341	1 277
uchazeči s nárokem na Pvn		3 087	2 933	2 809
podíl nezaměstnaných osob v % ¹⁾		2,4	1,9	1,8
volná pracovní místa		18 640	34 727	35 030
počet uchazečů na 1 volné pracovní místo		0,5	0,2	0,2

1) od ledna 2013 nový ukazatel registrované nezaměstnanosti

Tabulka č. 2 - Tok nezaměstnanosti

ukazatel (celkový počet)	stav k		
	Říjen 2017	Září 2018	Říjen 2018
nově evidovaní uchazeči o zaměstnání	1 725	1 976	1 781
uchazeči s ukonč. evidencí a vyřazení	2 309	2 310	2 159
- z toho umístění celkem	1 489	1 633	1 429
- z toho umístění úřadem práce	367	441	419

Tabulka č. 3. – Nezaměstnanost v okresech k 30. 9. 2018

Okres	Počet nezaměstnaných		Volná pracovní místa	Počet uchazečů na 1 VPM	Podíl nezaměstnaných osob [%]
	Celkem	z toho ženy			
Chrudim	1 258	738	2 350	0,5	1,7
Pardubice	2 288	1 303	24 584	0,1	1,9
Svitavy	1 536	810	2 270	0,7	2,1
Ústí nad Orlicí	1 416	734	5 826	0,2	1,5
Pardubický kraj	6 498	3 585	35 030	0,2	1,8
Česká republika	215 622	115 981	316 884	0,7	2,8

2. Vybrané nástroje aktivní politiky zaměstnanosti v Pardubickém kraji

Tabulka č. 4 – Osoby podpořené v rámci APZ a rekvalifikace uchazečů a zájemců o zaměstnání

ukazatel (celkový počet)	Stav k		Celkem od počátku roku do	
	31.10.2017	31.10.2018	31.10.2017	31.10.2018
osoby podpořené v rámci APZ				
veřejně prospěšné práce (VPP)	1 100	74	1 243	17
veřejně prospěšné práce (VPP) - ESF ¹⁾	53	855	48	946
společensky účelná pracovní místa (SÚPM)	105	22	162	32
společensky účelná prac. místa (SÚPM) - ESF ¹⁾	293	213	363	296
SÚPM - samostatně výdělečná činnost (SVČ)	46	35	41	22
SÚPM - samostatně výděl. činnost (SVČ) - ESF ¹⁾	0	4	0	4
zřízení pracovního místa pro OZP (bez SVČ)	77	59	32	36
zřízení pracovního místa pro OZP-SVČ	5	2	0	0
ostatní nástroje APZ	43	40	66	53
rekvalifikace uchazečů a zájemců o zaměstnání				
uchazeči a zájemci zařazení do rekvalifikací	1	1	6	6
uchazeči a zájemci zařazení do rekvalifikací - ESF ¹⁾	62	52	539	361
uchazeči a zájemci, kteří zahájili zvolenou rekvalifikaci	0	0	5	0
uchazeči a zájemci, kteří zahájili zvolenou rekvalifikaci - ESF ¹⁾	17	14	132	101
Osoby podpořené v rámci APZ celkem	1 802	1 371	2 637	1 874

1) spolufinancováno převážně z Evropského sociálního fondu

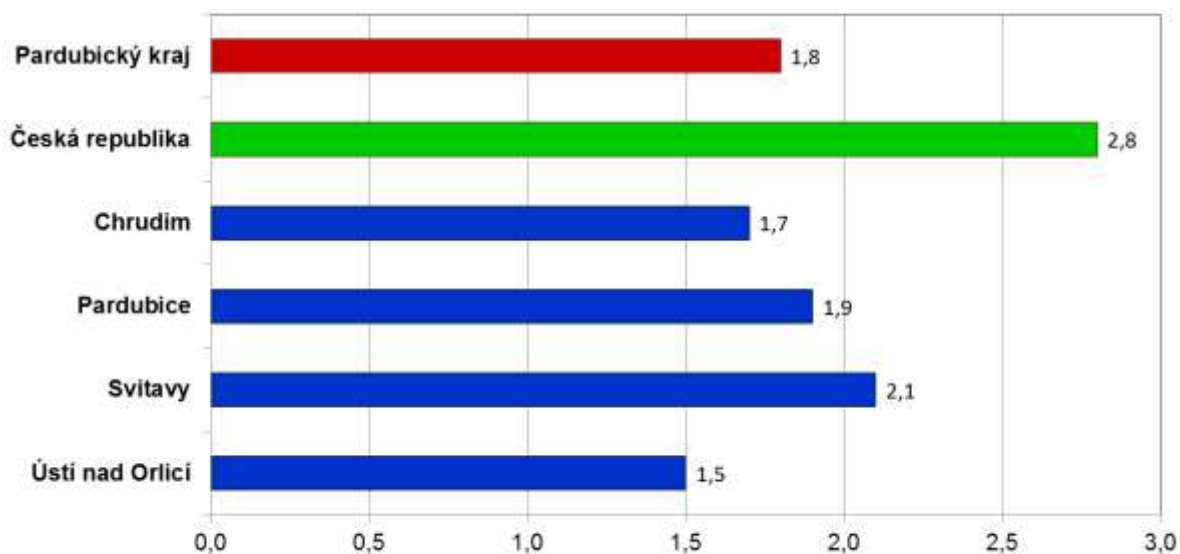
Podrobnější statistické údaje o nástrojích APZ naleznete na stránkách Integrovaného portálu MPSV, v měsíčních statistikách nezaměstnanosti <http://portal.mpsv.cz/sz/stat/nz/mes>

3. MAPA Pardubického kraje

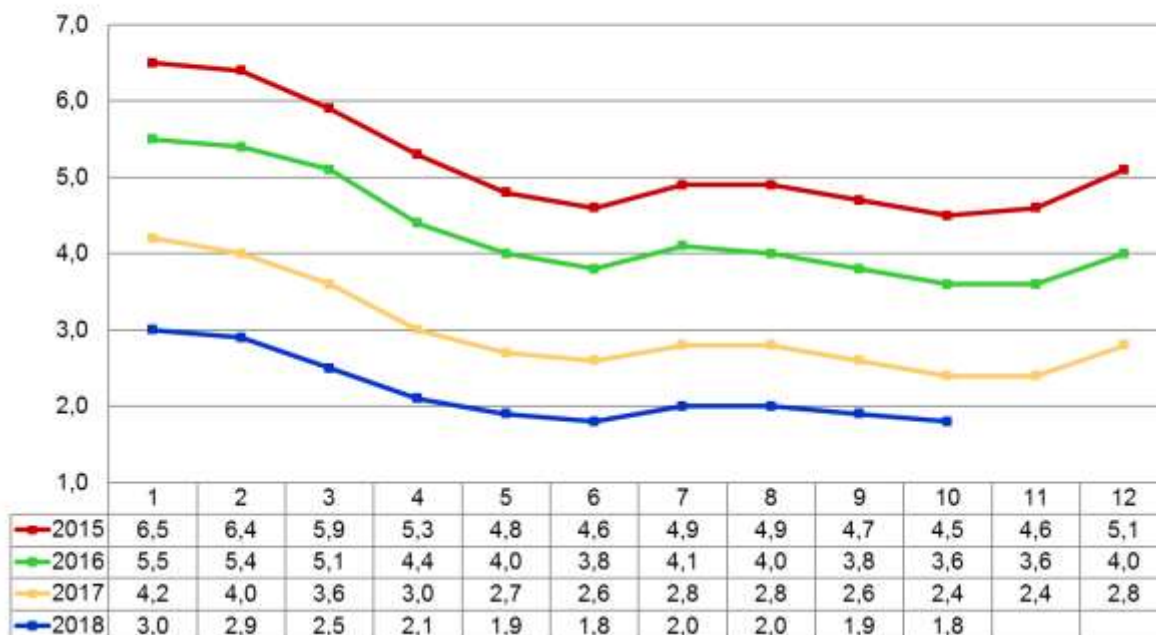


4. GRAFY

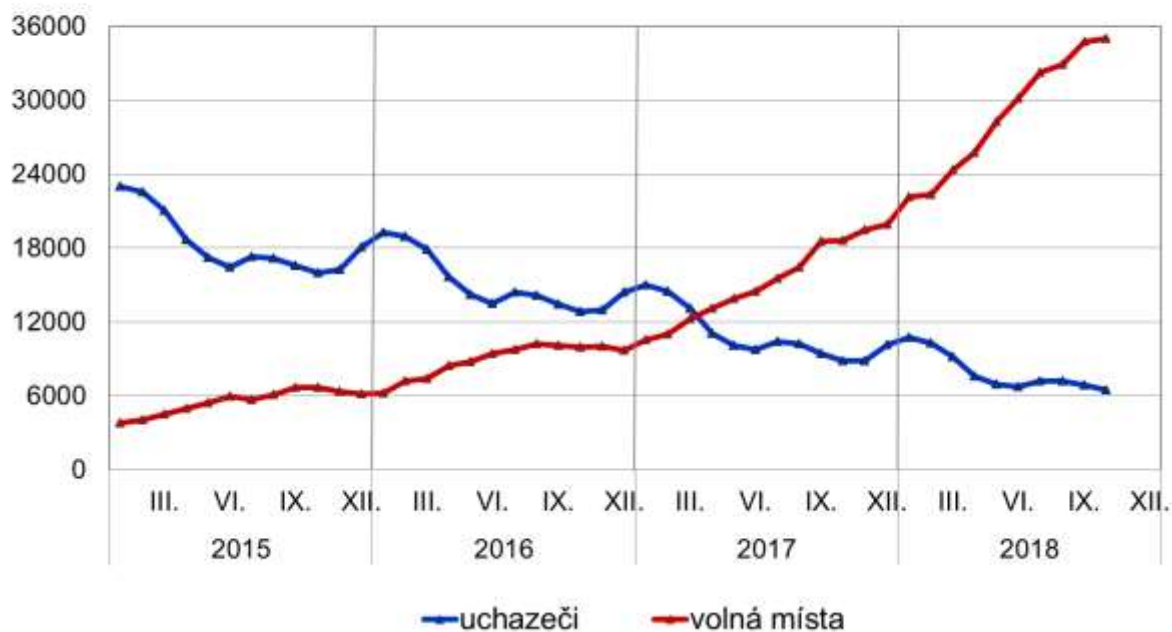
**Podíl nezaměstnaných osob v okresech Pardubického kraje a v ČR
k 31. 10. 2018 (%)**



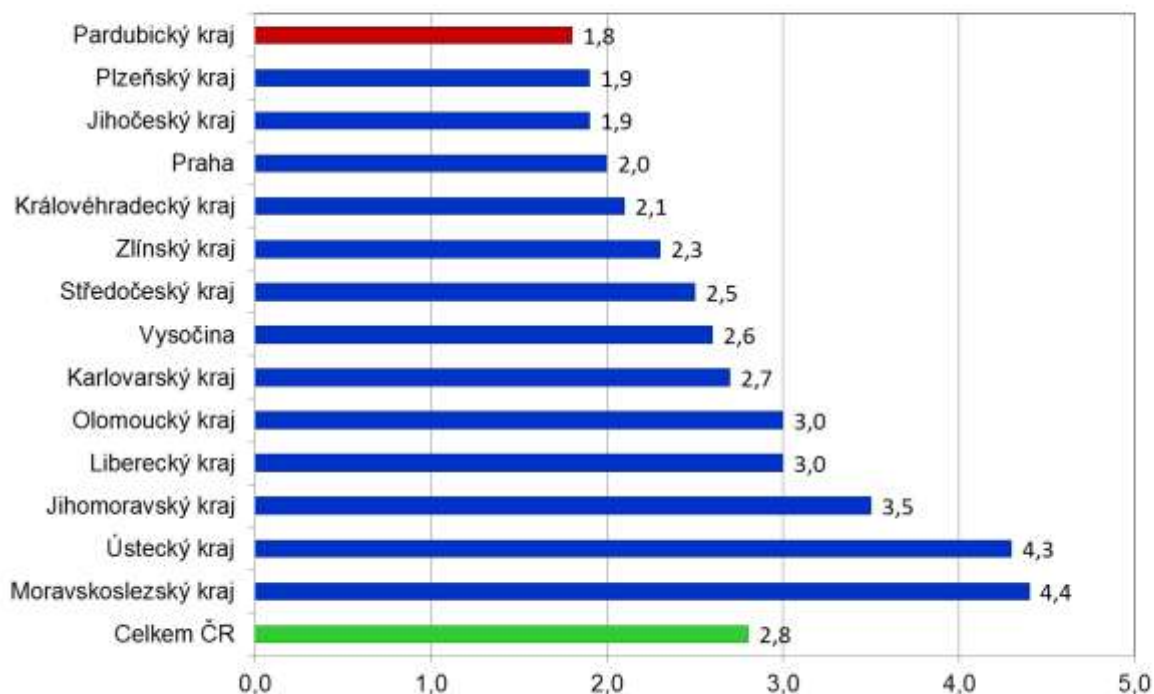
Vývoj podílu nezaměstnaných v Pardubickém kraji v letech 2015 - 2018 v %



Vývoj počtu uchazečů a volných pracovních míst v Pardubickém kraji v letech 2015 - 2018



Podíl nezaměstnaných osob v jednotlivých krajích ČR k 31. 10. 2018 (%)



5. Setřídění okresů k 31. 10. 2018 (z celorepublikové statistiky)

	PN0 v %		mezimés. přírůst / úbytek nezam. v %		počet uchazečů na 1 VPM	
1	Karviná	6,8	Jindřichův Hradec	2,9	Karviná	5,1
2	Most	6,0	Sokolov	1,3	Ústí nad Labem	3,6
3	Ostrava-město	5,2	Prachatice	-0,2	Most	2,7
4	Chomutov	5,0	Znojmo	-0,4	Jeseník	2,6
5	Ústí nad Labem	4,9	Karlovy Vary	-0,9	Bruntál	2,6
6	Bruntál	4,9	Náchod	-1,0	Znojmo	2,4
7	Znojmo	4,8	Český Krumlov	-1,2	Sokolov	2,0
8	Hodonín	4,5	Jablonec nad Nisou	-1,5	Hodonín	1,9
9	Louny	4,4	Česká Lípa	-2,0	Ostrava-město	1,9
10	Brno-město	4,2	Prostějov	-2,1	Děčín	1,9
11	Děčín	4,1	Karviná	-2,2	Blansko	1,7
12	Sokolov	3,8	Šumperk	-2,2	Opava	1,7
13	Přerov	3,8	Hodonín	-2,3	Kladno	1,7
14	Kladno	3,7	Bruntál	-2,3	Přerov	1,7
15	Jeseník	3,6	Rychnov nad Kněžnou	-2,3	Frydek-Místek	1,7
16	Nymburk	3,5	Jičín	-2,4	Jablonec nad Nisou	1,6
17	Kolín	3,4	Pardubice	-2,6	Kroměříž	1,6
18	Šumperk	3,3	Třebíč	-2,7	Šumperk	1,5
19	Jablonec nad Nisou	3,2	Strakonice	-2,7	Žďár nad Sázavou	1,4
20	Liberec	3,2	Písek	-2,8	Třebíč	1,4
21	Teplice	3,2	Olomouc	-2,9	Louny	1,4
22	Příbram	3,2	České Budějovice	-3,0	Brno-město	1,3
23	Mělník	3,1	Kutná Hora	-3,0	Chomutov	1,3
24	Žďár nad Sázavou	3,1	Kladno	-3,0	Litoměřice	1,2
25	Třebíč	3,1	Břeclav	-3,0	Příbram	1,2
26	Litoměřice	3,0	Trutnov	-3,1	Břeclav	1,2
27	Semily	2,9	Beroun	-3,2	Teplice	1,1
28	Český Krumlov	2,9	Brno-město	-3,4	Kutná Hora	1,0
29	Kutná Hora	2,8	Praha	-3,4	Kolín	1,0
30	Břeclav	2,8	Děčín	-3,4	Strakonice	1,0
31	Frydek-Místek	2,8	Uherské Hradiště	-3,4	Mělník	1,0
32	Nový Jičín	2,7	Nymburk	-3,4	Rakovník	1,0
33	Jihlava	2,7	Ptzeň-sever	-3,6	Trutnov	1,0
34	Kroměříž	2,7	Nový Jičín	-3,9	Olomouc	0,9
35	Opava	2,7	Louny	-4,0	Nový Jičín	0,9
36	Olomouc	2,6	Ostrava-město	-4,1	Havlíčkův Brod	0,9
37	Karlovy Vary	2,6	Ptzeň-město	-4,1	Česká Lípa	0,8
38	Vsetín	2,6	Jihlava	-4,3	Vyškov	0,8
39	Tábor	2,6	Jeseník	-4,3	Zlín	0,8
40	Beroun	2,5	Tábor	-4,4	Jihlava	0,8
41	Rakovník	2,5	Litoměřice	-4,4	Náchod	0,8
42	Náchod	2,5	Přerov	-4,4	Vsetín	0,8
43	Blansko	2,4	Liberec	-4,5	Semily	0,8
44	Tachov	2,4	Žďár nad Sázavou	-4,5	Prostějov	0,8
45	Brno-venkov	2,4	Mělník	-4,5	Liberec	0,8
46	Hradec Králové	2,4	Ústí nad Labem	-4,5	Uherské Hradiště	0,7
47	Česká Lípa	2,3	Most	-4,6	Svitavy	0,7
48	Strakonice	2,3	Brno-venkov	-4,6	Hradec Králové	0,7
49	Rokycany	2,2	Mladá Boleslav	-4,7	Nymburk	0,6
50	Trutnov	2,2	Frydek-Místek	-4,9	Tábor	0,6
51	Prostějov	2,2	Klatovy	-4,9	Karlovy Vary	0,6
52	Uherské Hradiště	2,1	Příbram	-4,9	Jindřichův Hradec	0,6
53	Havlíčkův Brod	2,1	Chomutov	-5,2	Chrudim	0,5
54	Ptzeň-sever	2,1	Semily	-5,4	Benešov	0,5
55	Svitavy	2,1	Teplice	-5,5	České Budějovice	0,5
56	Zlín	2,1	Vyškov	-5,5	Brno-venkov	0,5
57	Praha	2,0	Praha-západ	-5,5	Beroun	0,5
58	Vyškov	2,0	Hradec Králové	-5,5	Klatovy	0,5
59	Pardubice	1,9	Svitavy	-5,7	Jičín	0,4
60	Mladá Boleslav	1,8	Vsetín	-5,9	Písek	0,4
61	Domažlice	1,8	Kolín	-6,0	Ptzeň-sever	0,4
62	Ptzeň-město	1,7	Zlín	-6,1	Český Krumlov	0,4
63	České Budějovice	1,7	Blansko	-6,2	Cheb	0,4
64	Chrudim	1,7	Benešov	-6,2	Prachatice	0,3
65	Klatovy	1,7	Opava	-6,2	Rokycany	0,3
66	Jičín	1,6	Cheb	-6,3	Praha	0,3
67	Cheb	1,6	Rokycany	-6,5	Praha-západ	0,3
68	Praha-západ	1,5	Domažlice	-6,7	Pelhřimov	0,3
69	Ústí nad Orlicí	1,5	Chrudim	-7,0	Domažlice	0,2
70	Benešov	1,5	Tachov	-7,1	Rychnov nad Kněžnou	0,2
71	Ptzeň-jih	1,4	Rakovník	-7,2	Ústí nad Orlicí	0,2
72	Písek	1,4	Praha-východ	-7,3	Ptzeň-město	0,2
73	Prachatice	1,4	Kroměříž	-7,3	Mladá Boleslav	0,2
74	Pelhřimov	1,4	Havlíčkův Brod	-7,5	Ptzeň-jih	0,2
75	Jindřichův Hradec	1,3	Ptzeň-jih	-7,8	Praha-východ	0,1
76	Praha-východ	1,2	Ústí nad Orlicí	-8,5	Tachov	0,1
77	Rychnov nad Kněžnou	1,1	Pelhřimov	-12,0	Pardubice	0,1
	Celkem ČR	2,8	Celkem ČR	-3,9	Celkem ČR	0,7