



Úřad práce ČR

Krajská pobočka ÚP ČR v Pardubicích

Měsíční statistická zpráva

prosinec 2018

Zprávu předkládá:
Bc. Zdenka ŠIMKOVÁ
Oddělení trhu práce

https://portal.mpsv.cz/upcr/kp/pak/nezamestananost_v_cislech/statistiky/rok_2018/pardubicky_kraj

Informace o nezaměstnanosti v Pardubickém kraji k 31. 12. 2018

V tomto měsíci celkový počet uchazečů o zaměstnání oproti minulému měsíci vzrostl o 1 174 osob, na 7 914 uchazečů, počet hlášených volných pracovních míst klesl o 3,1 % na 35 590 a podíl nezaměstnaných osob vzrostl na hodnotu 2,2 %.

K 31. 12. 2018 evidoval Úřad práce ČR (ÚP ČR), Krajská pobočka v Pardubicích celkem 7 914 uchazečů o zaměstnání. Jejich počet byl o 1 174 osob vyšší než na konci předchozího měsíce, ve srovnání se stejným obdobím minulého roku je nižší o 2 238 osob. Z tohoto počtu bylo 7 298 dosažitelných uchazečů o zaměstnání ve věku 15 - 64 let. Bylo to o 1 208 osob více než na konci předchozího měsíce. Ve srovnání se stejným obdobím minulého roku byl jejich počet nižší o 2 187 osob. V průběhu měsíce bylo nově zaevidováno 2 203 osob. Ve srovnání s minulým měsícem to bylo více o 181 osob a v porovnání se stejným obdobím předchozího roku méně o 297 osob.

Z evidence během měsíce odešlo celkem 1 029 uchazečů (ukončená evidence, vyřazení uchazeči). Bylo to o 751 osob méně než v předchozím měsíci a o 185 osob méně než ve stejném měsíci minulého roku. Do zaměstnání z nich ve sledovaném měsíci nastoupilo 571 osob, tj. o 531 méně než v předchozím měsíci a o 102 méně než ve stejném měsíci minulého roku, 245 uchazečů o zaměstnání bylo umístěno prostřednictvím úřadu práce, tj. o 113 méně než v předchozím měsíci a o 73 více než ve stejném období minulého roku, 458 uchazečů bylo vyřazeno bez umístění.

Meziměsíční nárůst nezaměstnanosti byl zaznamenán ve všech okresech Pardubického kraje.

Ke konci měsíce prosince bylo evidováno na ÚP ČR, Krajské pobočce v Pardubicích 3 846 žen. Jejich podíl na celkovém počtu uchazečů činil 48,6 %. V evidenci bylo 1 420 osob se zdravotním postižením, což představovalo 17,9 % z celkového počtu nezaměstnaných.

Ke konci tohoto měsíce bylo evidováno 420 absolventů škol všech stupňů vzdělání a mladistvých, jejich počet klesl ve srovnání s předchozím měsícem o 15 osob a ve srovnání se stejným měsícem minulého roku byl nižší o 85 osob. Na celkové nezaměstnanosti se podíleli 5,3 %.

Podporu v nezaměstnanosti pobíralo 3 921 uchazečů o zaměstnání, tj. 49,5 % všech uchazečů vedených v evidenci.

Podíl nezaměstnaných osob, tj. počet dosažitelných uchazečů o zaměstnání ve věku 15 - 64 let k obyvatelstvu stejného věku, vzrostl k 31. 12. 2018 na 2,2 %.

Podíl nezaměstnaných stejný nebo vyšší než republikový průměr nevykázal žádný okres. Nejnižší podíl nezaměstnaných byl zaznamenán v okrese Ústí nad Orlicí (1,7 %).

Podíl nezaměstnaných žen i podíl nezaměstnaných mužů vzrostl také na 2,2 %.

Kraj evidoval k 31. 12. 2018 celkem 35 590 volných pracovních míst. Jejich počet byl o 1 130 nižší než v předchozím měsíci a o 15 637 vyšší než ve stejném měsíci minulého roku. Na jedno volné pracovní místo připadalo v průměru 0,2 uchazeče, z toho nejvíce v okresech Svitavy (0,8) a Chrudim (0,7). Z celkového počtu nahlášených volných míst bylo 419 vhodných pro osoby se zdravotním postižením (OZP), na jedno volné pracovní místo připadalo 3,4 OZP. Volných pracovních míst pro absolventy a mladistvé bylo registrováno 7 632, na jedno volné místo připadalo 0,1 uchazeče této kategorie.

V rámci aktivní politiky zaměstnanosti (APZ) bylo od počátku roku 2018 prostřednictvím příspěvků APZ podpořeno 1 999 uchazečů, z toho do rekvalifikačních kurzů bylo zařazeno 550 osob.

Mezi obory činností, které byly v tomto měsíci podpořeny prostřednictvím SÚPM – SVČ, patří kadeřnické služby, reklamní činnost a truhlářství, podlahářství.

Informace o vývoji nezaměstnanosti v ČR v elektronické formě jsou zveřejněny na internetové adrese <http://portal.mpsv.cz/sz/stat>.

1. Základní charakteristika vývoje nezaměstnanosti a volných pracovních míst v Pardubickém kraji

Tabulka č. 1 - Vývoj nezaměstnanosti

ukazatel (celkový počet)		stav k		
		31. 12. 2017	30.11.2018	31. 12. 2018
evidovaní uchazeči o zaměstnání		10 152	6 740	7 914
- z toho	ženy	4 878	3 594	3 846
	absolventi a mladiství	505	435	420
	uchazeči se zdravotním postižením	1 993	1 349	1 420
uchazeči s nárokem na Pvn		4 237	3 109	3 921
podíl nezaměstnaných osob v % ¹⁾		2,8	1,8	2,2
volná pracovní místa		19 953	36 720	35 590
počet uchazečů na 1 volné pracovní místo		0,5	0,2	0,2

1) od ledna 2013 nový ukazatel registrované nezaměstnanosti

Tabulka č. 2 - Tok nezaměstnanosti

ukazatel (celkový počet)	stav k		
	Prosinec 2017	Listopad 2018	Prosinec 2018
nově evidovaní uchazeči o zaměstnání	2 500	2 022	2 203
uchazeči s ukonč. evidencí a vyřazení	1 214	1 780	1 029
- z toho umístění celkem	673	1 102	571
- z toho umístění úřadem práce	172	358	245

Tabulka č. 3. – Nezaměstnanost v okresech k 31. 12. 2018

Okres	Počet nezaměstnaných		Volná pracovní místa	Počet uchazečů na 1 VPM	Podíl nezaměstnaných osob [%]
	Celkem	z toho ženy			
Chrudim	1 781	834	2 410	0,7	2,5
Pardubice	2 523	1 338	24 586	0,1	2,1
Svitavy	1 998	912	2 594	0,8	2,7
Ústí nad Orlicí	1 612	762	6 000	0,3	1,7
Pardubický kraj	7 914	3 846	35 590	0,2	2,2
Česká republika	231 534	117 822	324 410	0,7	3,1

2. Vybrané nástroje aktivní politiky zaměstnanosti v Pardubickém kraji

Tabulka č. 4 – Osoby podpořené v rámci APZ a rekvalifikace uchazečů a zájemců o zaměstnání

ukazatel (celkový počet)	Stav k		Celkem od počátku roku do	
	31.12.2017	31.12.2018	31.12.2017	31.12.2018
osoby podpořené v rámci APZ				
veřejně prospěšné práce (VPP)	558	237	1 251	196
veřejně prospěšné práce (VPP) - ESF ¹⁾	84	0	83	986
společensky účelná pracovní místa (SÚPM)	94	38	173	51
společensky účelná prac. místa (SÚPM) - ESF ¹⁾	291	103	450	322
SÚPM - samostatně výdělečná činnost (SVČ)	53	35	52	30
SÚPM - samostatně výděl. činnost (SVČ) - ESF ¹⁾	0	7	0	7
zřízení pracovního místa pro OZP (bez SVČ)	69	47	32	41
zřízení pracovního místa pro OZP-SVČ	5	2	0	0
ostatní nástroje APZ	38	32	77	63
rekvalifikace uchazečů a zájemců o zaměstnání				
uchazeči a zájemci zařazení do rekvalifikací	3	0	10	7
uchazeči a zájemci zařazení do rekvalifikací - ESF ¹⁾	6	13	641	416
uchazeči a zájemci, kteří zahájili zvolenou rekvalifikaci	0	0	5	0
uchazeči a zájemci, kteří zahájili zvolenou rekvalifikaci - ESF ¹⁾	6	2	157	127
Osoby podpořené v rámci APZ celkem	1 207	516	2 931	2 246

1) spolufinancováno převážně z Evropského sociálního fondu

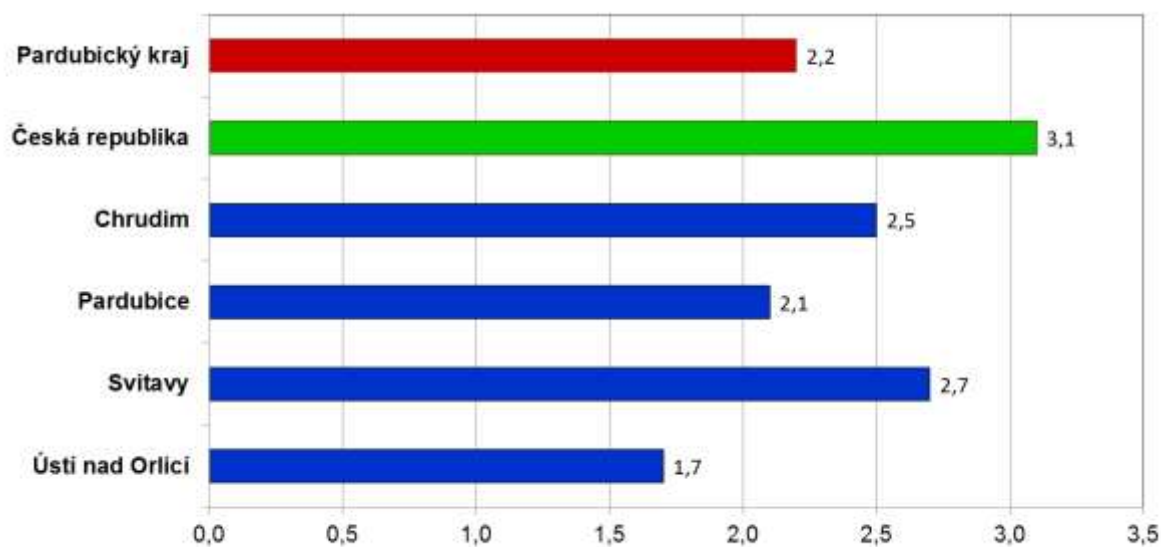
Podrobnější statistické údaje o nástrojích APZ naleznete na stránkách Integrovaného portálu MPSV, v měsíčních statistikách nezaměstnanosti <http://portal.mpsv.cz/sz/stat/nz/mes>

3. MAPA Pardubického kraje

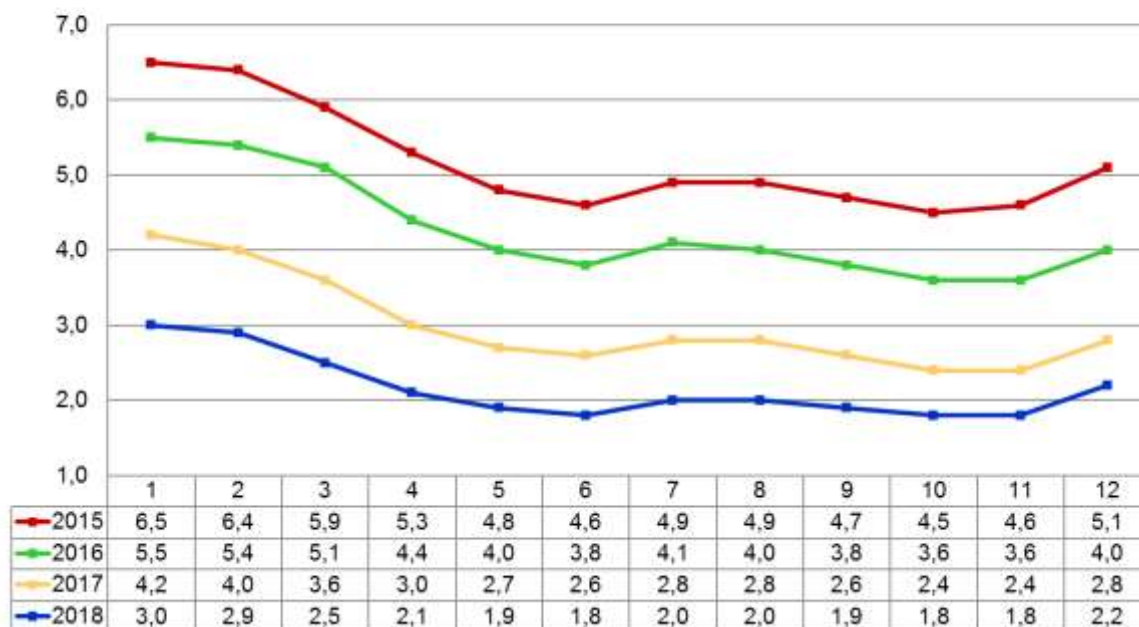


4. GRAFY

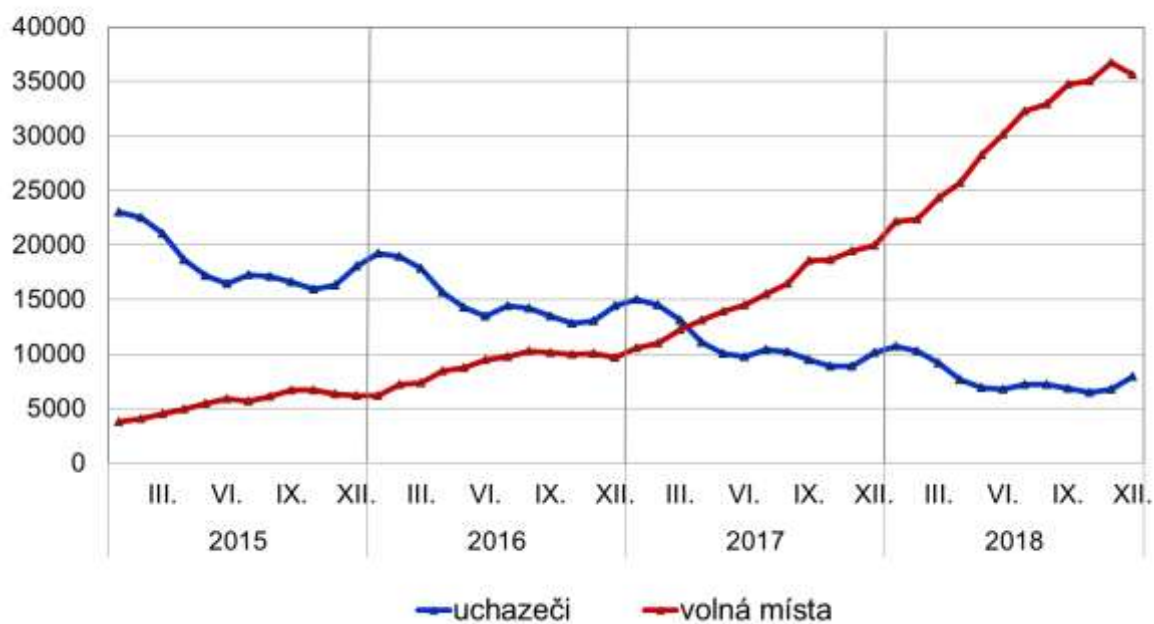
**Podíl nezaměstnaných osob v okresech Pardubického kraje a v ČR
k 31. 12. 2018 (%)**



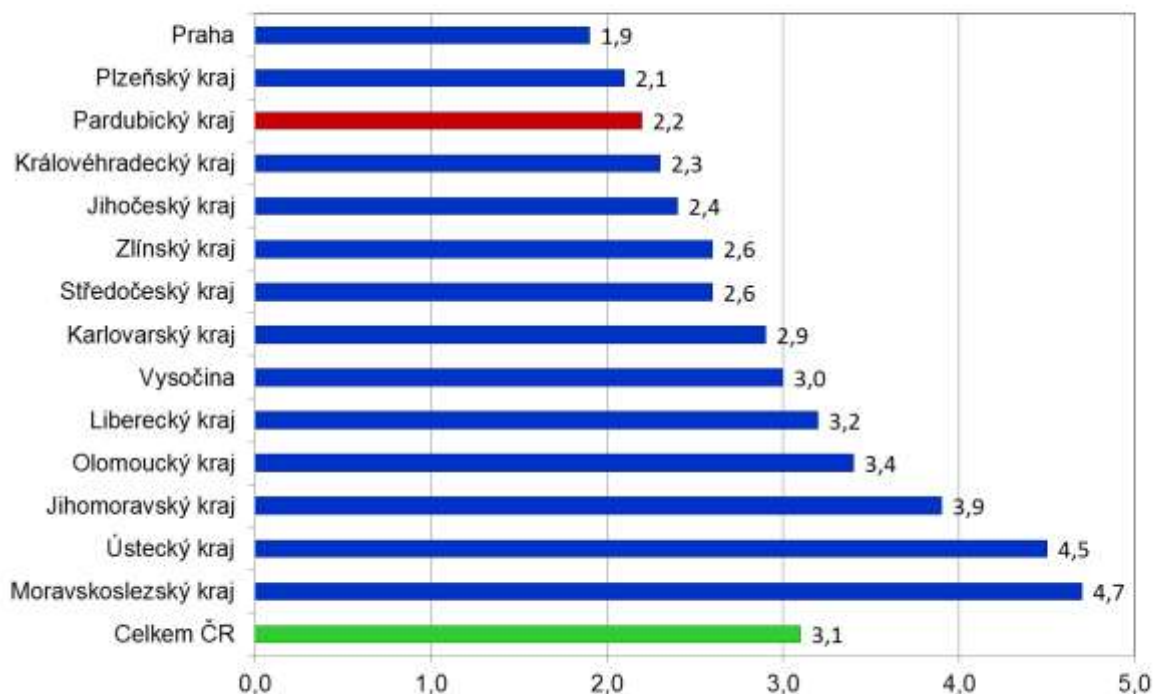
Vývoj podílu nezaměstnaných v Pardubickém kraji v letech 2015 - 2018 v %



Vývoj počtu uchazečů a volných pracovních míst v Pardubickém kraji v letech 2015 - 2018



Podíl nezaměstnaných osob v jednotlivých krajích ČR k 31. 12. 2018 (%)



5. Setřídění okresů k 31. 12. 2018 (z celorepublikové statistiky)

	PNO v %		meziměs. přírůst / úbytek nezám. v %		počet uchazečů na 1 VPM	
1	Karviná	6,9	Prachatice	34,4	Karviná	5,4
2	Bruntál	6,0	Chrudim	30,2	Jeseník	4,2
3	Znojmo	5,9	Jindřichův Hradec	29,5	Ústí nad Labem	3,3
4	Most	5,7	Svitavy	25,0	Bruntál	3,1
5	Jeseník	5,6	Tachov	21,0	Znojmo	3,1
6	Ostrava-město	5,2	Klatovy	20,1	Hodonín	2,6
7	Hodonín	5,2	Písek	19,0	Most	2,5
8	Chomutov	5,0	Břeclav	18,9	Sokolov	2,4
9	Ústí nad Labem	5,0	Bruntál	18,1	Děčín	2,1
10	Louny	4,8	Náchod	17,2	Přerov	2,1
11	Děčín	4,5	Kutná Hora	17,1	Opava	1,9
12	Brno-město	4,3	Třebíč	16,9	Frýdek-Místek	1,9
13	Sokolov	4,2	Strakonice	16,6	Ostrava-město	1,9
14	Přerov	4,1	Český Krumlov	16,0	Šumperk	1,9
15	Šumperk	3,9	Znojmo	16,0	Blansko	1,8
16	Třebíč	3,8	Jeseník	14,5	Kroměříž	1,8
17	Nymburk	3,8	Šumperk	14,5	Třebíč	1,8
18	Příbram	3,7	Jihlava	14,4	Jablonec nad Nisou	1,8
19	Břeclav	3,7	Havlíčkův Brod	14,2	Litoměřice	1,7
20	Kladno	3,6	Litoměřice	14,2	Žďár nad Sázavou	1,6
21	Český Krumlov	3,6	Tábor	14,0	Louny	1,6
22	Litoměřice	3,6	Příbram	14,0	Břeclav	1,6
23	Kolín	3,5	Plzeň-jih	13,9	Kladno	1,5
24	Žďár nad Sázavou	3,5	Domažlice	13,7	Brno-město	1,4
25	Kutná Hora	3,4	Opava	13,3	Příbram	1,4
26	Liberec	3,4	Kroměříž	12,8	Chomutov	1,3
27	Jablonec nad Nisou	3,3	Ústí nad Orlicí	12,7	Kutná Hora	1,2
28	Mělník	3,3	Pelhřimov	12,7	Strakonice	1,1
29	Semily	3,3	Žďár nad Sázavou	12,6	Nový Jičín	1,1
30	Kroměříž	3,1	Semily	12,3	Kolín	1,1
31	Jihlava	3,1	Vsetín	12,2	Rakovník	1,1
32	Teplice	3,1	Rakovník	12,0	Náchod	1,1
33	Vsetín	3,1	Hodonín	11,9	Havlíčkův Brod	1,1
34	Nový Jičín	3,1	Cheb	11,5	Teplice	1,1
35	Opava	3,1	Přerov	11,0	Trutnov	1,1
36	Náchod	3,0	Uherské Hradiště	10,8	Jihlava	1,0
37	Frýdek-Místek	3,0	Rychnov nad Kněžnou	10,4	Semily	1,0
38	Tábor	2,9	Nový Jičín	10,3	Olomouc	0,9
39	Rakovník	2,9	Česká Lípa	10,0	Uherské Hradiště	0,9
40	Karlovy Vary	2,9	Plzeň-sever	9,9	Mělník	0,9
41	Tachov	2,9	Rokycany	9,7	Vsetín	0,9
42	Olomouc	2,8	Hradec Králové	9,7	Jindřichův Hradec	0,9
43	Strakonice	2,8	Vyškov	9,5	Vyškov	0,8
44	Svitavy	2,7	Olomouc	9,1	Česká Lípa	0,8
45	Česká Lípa	2,6	Frýdek-Místek	9,1	Prostějov	0,8
46	Brno-venkov	2,6	Benešov	8,7	Svitavy	0,8
47	Beroun	2,6	Trutnov	8,6	Liberec	0,8
48	Hradec Králové	2,6	Sokolov	8,5	Hradec Králové	0,8
49	Blansko	2,5	Nymburk	7,7	Chrudim	0,7
50	Chrudim	2,5	Brno-venkov	7,6	Zlín	0,7
51	Rokycany	2,5	Pardubice	7,6	Tábor	0,7
52	Havlíčkův Brod	2,4	České Budějovice	7,6	Nymburk	0,6
53	Uherské Hradiště	2,4	Louny	7,6	Klatovy	0,6
54	Klatovy	2,4	Zlín	6,9	Benešov	0,6
55	Prostějov	2,4	Blansko	6,6	České Budějovice	0,6
56	Trutnov	2,3	Prostějov	6,3	Karlovy Vary	0,6
57	Plzeň-sever	2,3	Beroun	5,5	Brno-venkov	0,5
58	Prachatice	2,3	Mělník	5,5	Písek	0,5
59	Vyškov	2,2	Děčín	4,8	Beroun	0,5
60	Zlín	2,2	Jičín	4,8	Prachatice	0,5
61	Pardubice	2,1	Plzeň-město	4,7	Český Krumlov	0,5
62	Domažlice	2,0	Karlovy Vary	4,7	Jičín	0,5
63	Jindřichův Hradec	2,0	Liberec	4,2	Plzeň-sever	0,4
64	Praha	1,9	Kolín	4,0	Cheb	0,4
65	Mladá Boleslav	1,9	Ústí nad Labem	3,6	Rokycany	0,4
66	České Budějovice	1,9	Mladá Boleslav	3,4	Pelhřimov	0,3
67	Písek	1,9	Praha-východ	2,9	Praha	0,3
68	Plzeň-město	1,8	Jablonec nad Nisou	2,6	Rychnov nad Kněžnou	0,3
69	Jičín	1,8	Karviná	1,9	Ústí nad Orlicí	0,3
70	Cheb	1,8	Kladno	1,8	Praha-západ	0,2
71	Plzeň-jih	1,7	Teplice	1,8	Plzeň-město	0,2
72	Ústí nad Orlicí	1,7	Brno-město	1,7	Mladá Boleslav	0,2
73	Pelhřimov	1,7	Ostrava-město	1,6	Domažlice	0,2
74	Benešov	1,6	Chomutov	1,1	Plzeň-jih	0,2
75	Praha-západ	1,5	Praha	0,5	Tachov	0,1
76	Rychnov nad Kněžnou	1,3	Praha-západ	-0,2	Praha-východ	0,1
77	Praha-východ	1,1	Most	-1,0	Pardubice	0,1
	Celkem ČR	3,1	Celkem ČR	7,7	Celkem ČR	0,7