



Úřad práce ČR

Krajská pobočka ÚP ČR v Pardubicích

Měsíční statistická zpráva

Únor 2019

Zprávu předkládá:
Bc. Zdenka ŠIMKOVÁ
Oddělení metodiky

https://portal.mpsv.cz/upcr/kp/pak/nezamestananost_v_cislech/statistiky/rok_2019/pardubicky_kraj

Informace o nezaměstnanosti v Pardubickém kraji

k 28. 2. 2019

V tomto měsíci celkový počet uchazečů o zaměstnání oproti minulému měsíci klesl o 148 osob, na 8 751 uchazečů, počet hlášených volných pracovních míst klesl o 1,7 % na 32 348 a podíl nezaměstnaných osob klesl na hodnotu 2,4 %.

K 28. 2. 2019 evidoval Úřad práce ČR (ÚP ČR), Krajská pobočka v Pardubicích celkem 8 751 uchazečů o zaměstnání. Jejich počet byl o 148 osob nižší než na konci předchozího měsíce, ve srovnání se stejným obdobím minulého roku je nižší o 1 520 osob. Z tohoto počtu bylo 8 048 dosažitelných uchazečů o zaměstnání ve věku 15 - 64 let. Bylo to o 172 osob méně než na konci předchozího měsíce. Ve srovnání se stejným obdobím minulého roku byl jejich počet nižší o 1 526 osob.

V průběhu měsíce bylo nově zaevidováno 1 507 osob. Ve srovnání s minulým měsícem to bylo méně o 1 195 osob a v porovnání se stejným obdobím předchozího roku více o 43 osob.

Z evidence během měsíce odešlo celkem 1 655 uchazečů (ukončená evidence, vyřazení uchazeči). Bylo to o 62 osob méně než v předchozím měsíci a o 273 osob méně než ve stejném měsíci minulého roku. Do zaměstnání z nich ve sledovaném měsíci nastoupilo 1 165 osob, tj. o 7 méně než v předchozím měsíci a o 155 méně než ve stejném měsíci minulého roku, 563 uchazečů o zaměstnání bylo umístěno prostřednictvím úřadu práce, tj. o 3 méně než v předchozím měsíci a o 290 více než ve stejném období minulého roku, 490 uchazečů bylo vyřazeno bez umístění.

Meziměsíční pokles nezaměstnanosti byl zaznamenán ve všech okresech Pardubického kraje.

Ke konci měsíce února bylo evidováno na ÚP ČR, Krajské pobočce v Pardubicích 4 055 žen. Jejich podíl na celkovém počtu uchazečů činil 46,3 %. V evidenci bylo 1 562 osob se zdravotním postižením, což představovalo 17,8 % z celkového počtu nezaměstnaných.

Ke konci tohoto měsíce bylo evidováno 418 absolventů škol všech stupňů vzdělání a mladistvých, jejich počet klesl ve srovnání s předchozím měsícem o 18 osob a ve srovnání se stejným měsícem minulého roku byl nižší o 29 osob. Na celkové nezaměstnanosti se podíleli 4,8 %.

Podporu v nezaměstnanosti pobíralo 4 786 uchazečů o zaměstnání, tj. 54,7 % všech uchazečů vedených v evidenci.

Podíl nezaměstnaných osob, tj. počet dosažitelných uchazečů o zaměstnání ve věku 15 - 64 let k obyvatelstvu stejného věku, klesl k 28. 2. 2019 na 2,4 %.

Podíl nezaměstnaných stejný nebo vyšší než republikový průměr nevykázal žádný okres. Nejnižší podíl nezaměstnaných byl zaznamenán v okrese Ústí nad Orlicí (1,8 %).

Podíl nezaměstnaných žen zůstal na hodnotě 2,3 %, podíl nezaměstnaných mužů zůstal také na 2,6 %.

Kraj evidoval k 28. 2. 2019 celkem 32 348 volných pracovních míst. Jejich počet byl o 575 nižší než v předchozím měsíci a o 9 968 vyšší než ve stejném měsíci minulého roku. Na jedno volné pracovní místo připadalo v průměru 0,3 uchazeče, z toho nejvíce v okresech Svitavy (0,7) a Chrudim (0,9). Z celkového počtu nahlášených volných míst bylo 442 vhodných pro osoby se zdravotním postižením (OZP), na jedno volné pracovní místo připadalo 3,5 OZP. Volných pracovních míst pro absolventy a mladistvé bylo registrováno 7 470, na jedno volné místo připadalo 0,1 uchazeče této kategorie.

V rámci aktivní politiky zaměstnanosti (APZ) bylo od počátku roku 2019 prostřednictvím příspěvků APZ podpořeno 277 uchazečů, z toho do rekvalifikačních kurzů bylo zařazeno 34 osob.

Informace o vývoji nezaměstnanosti v ČR v elektronické formě jsou zveřejněny na internetové adrese <http://portal.mpsv.cz/sz/stat>.

1. Základní charakteristika vývoje nezaměstnanosti a volných pracovních míst v Pardubickém kraji

Tabulka č. 1 - Vývoj nezaměstnanosti

ukazatel (celkový počet)		stav k		
		28. 2. 2018	31.1.2019	28. 2. 2019
evidovaní uchazeči o zaměstnání		10 271	8 899	8 751
- z toho	ženy	4 681	4 158	4 055
	absolventi a mladiství	447	436	418
	uchazeči se zdravotním postižením	1 964	1 538	1 562
uchazeči s nárokem na Pvn		4 837	4 863	4 786
podíl nezaměstnaných osob v % ¹⁾		2,9	2,5	2,4
volná pracovní místa		22 380	32 923	32 348
počet uchazečů na 1 volné pracovní místo		0,5	0,3	0,3

1) od ledna 2013 nový ukazatel registrované nezaměstnanosti

Tabulka č. 2 - Tok nezaměstnanosti

ukazatel (celkový počet)	stav k		
	Únor 2018	Leden 2018	Únor 2019
nově evidovaní uchazeči o zaměstnání	1 464	2 702	1 507
uchazeči s ukonč. evidencí a vyřazení	1 928	1 717	1 655
- z toho umístění celkem	1 320	1 172	1 165
- z toho umístění úřadem práce	273	566	563

Tabulka č. 3. – Nezaměstnanost v okresech k 28. 2. 2019

Okres	Počet nezaměstnaných		Volná pracovní místa	Počet uchazečů na 1 VPM	Podíl nezaměstnaných osob [%]
	Celkem	z toho ženy			
Chrudim	2 036	884	2 356	0,9	2,8
Pardubice	2 688	1 396	21 171	0,1	2,2
Svitavy	2 260	967	3 030	0,7	3,1
Ústí nad Orlicí	1 767	808	5 791	0,3	1,8
Pardubický kraj	8 751	4 055	32 348	0,3	2,4
Česká republika	241 417	119 163	333 111	0,7	3,2

2. Vybrané nástroje aktivní politiky zaměstnanosti v Pardubickém kraji

Tabulka č. 4 – Osoby podpořené v rámci APZ a rekvalifikace uchazečů a zájemců o zaměstnání

ukazatel (celkový počet)	Stav k		Celkem od počátku roku do	
	28.2.2018	28.2.2019	28.2.2018	28.2.2019
osoby podpořené v rámci APZ				
veřejně prospěšné práce (VPP)	408	308	5	198
veřejně prospěšné práce (VPP) - ESF ¹⁾	98	0	19	0
společensky účelná pracovní místa (SÚPM)	56	19	11	8
společensky účelná prac. místa (SÚPM) - ESF ¹⁾	296	82	72	22
SÚPM - samostatně výdělečná činnost (SVČ)	52	28	3	0
SÚPM - samostatně výděl. činnost (SVČ) - ESF ¹⁾	0	12	0	5
zřízení pracovního místa pro OZP (bez SVČ)	68	48	4	3
zřízení pracovního místa pro OZP-SVČ	3	0	0	0
ostatní nástroje APZ	27	29	5	7
rekvalifikace uchazečů a zájemců o zaměstnání				
uchazeči a zájemci zařazení do rekvalifikací	1	0	2	0
uchazeči a zájemci zařazení do rekvalifikací - ESF ¹⁾	50	19	66	22
uchazeči a zájemci, kteří zahájili zvolenou rekvalifikaci	0	0	0	0
uchazeči a zájemci, kteří zahájili zvolenou rekvalifikaci - ESF ¹⁾	0	7	9	12
Osoby podpořené v rámci APZ celkem	1 059	552	196	277

1) spolufinancováno převážně z Evropského sociálního fondu

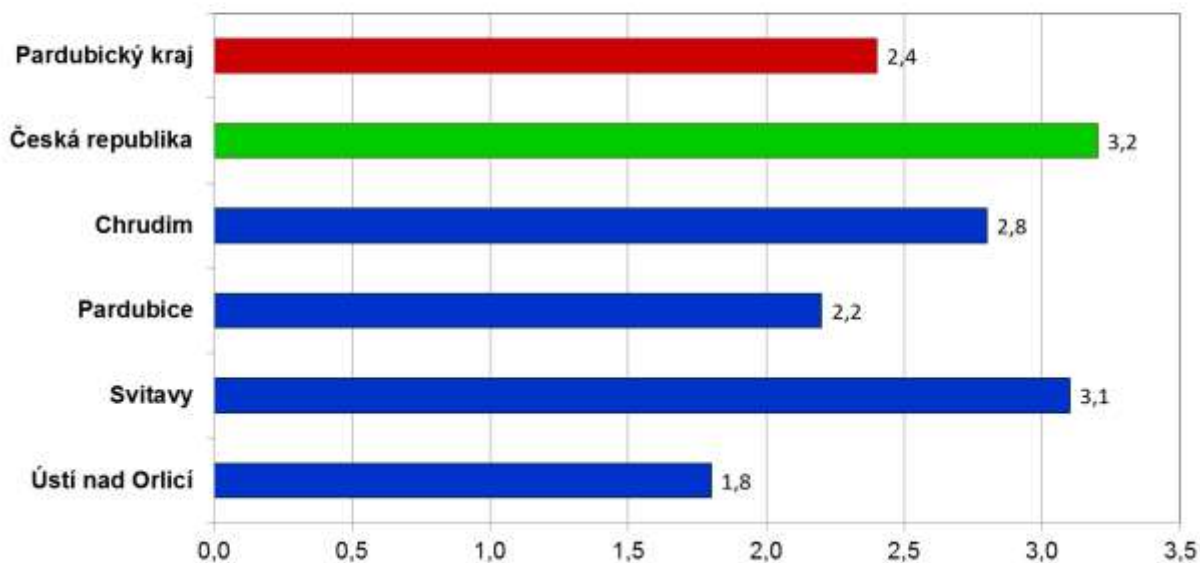
Podrobnější statistické údaje o nástrojích APZ naleznete na stránkách Integrovaného portálu MPSV, v měsíčních statistikách nezaměstnanosti <http://portal.mpsv.cz/sz/stat/nz/mes>

3. MAPA Pardubického kraje



4. GRAFY

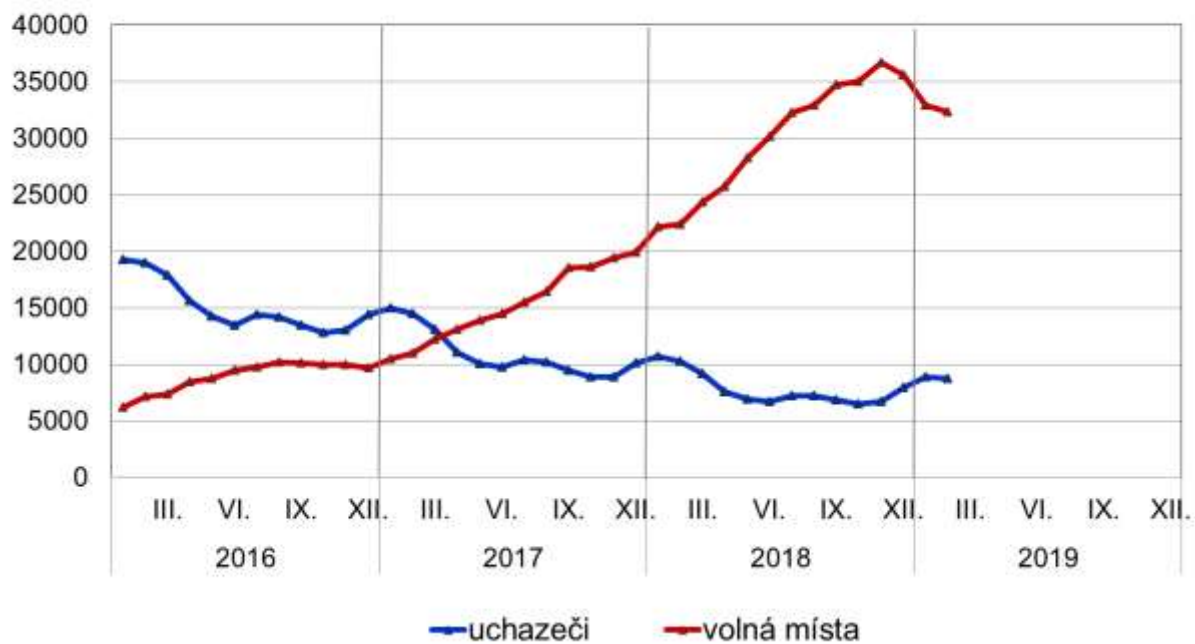
**Podíl nezaměstnaných osob v okresech Pardubického kraje a v ČR
k 28. 2. 2019 (%)**



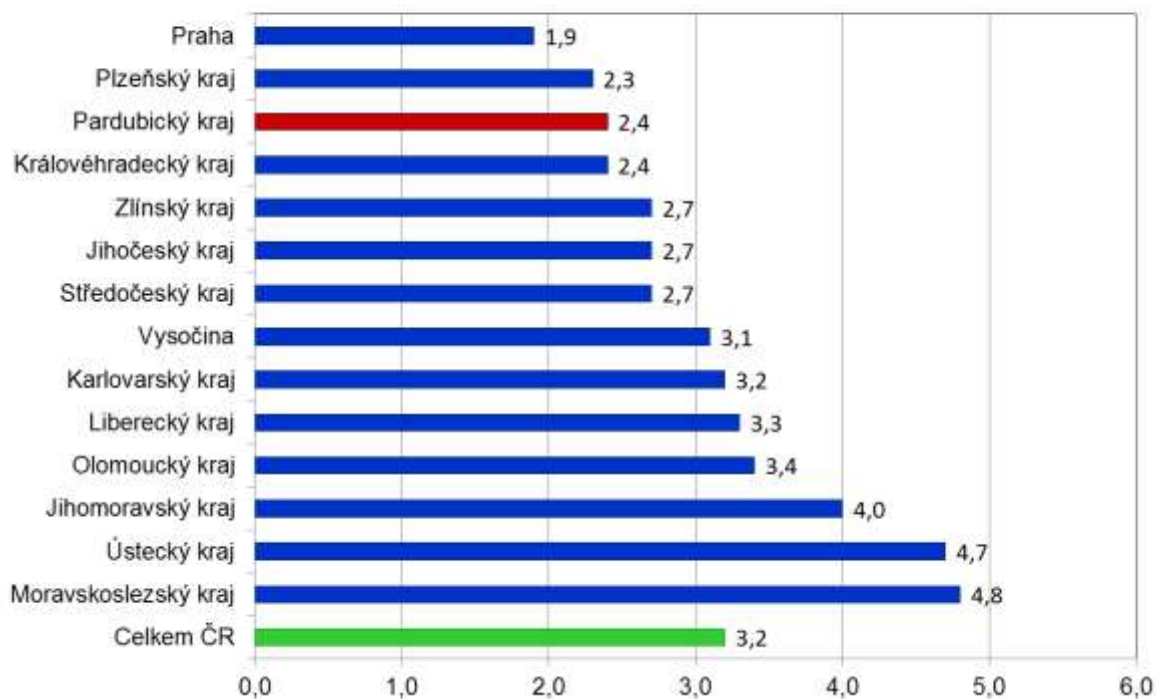
Vývoj podílu nezaměstnaných v Pardubickém kraji v letech 2016 - 2019 v %



Vývoj počtu uchazečů a volných pracovních míst v Pardubickém kraji v letech 2016 - 2019



Podíl nezaměstnaných osob v jednotlivých krajích ČR k 28. 2. 2019 (%)



5. Setřídění okresů k 28. 2. 2019 (z celorepublikové statistiky)

	PNO v %		meziměs přínůst. / úbytek nezam. v %		počet uchazečů na 1 VPM	
1	Karviná	7,1	Písek	4,7	Karviná	5,2
2	Znojmo	6,6	Ústí nad Labem	4,3	Jeseník	4,5
3	Bruntál	6,1	Plzeň-sever	1,6	Znojmo	4,0
4	Most	5,9	Benešov	1,6	Ústí nad Labem	3,3
5	Jeseník	5,8	Plzeň-město	1,1	Bruntál	3,0
6	Hodonín	5,4	Teplice	0,8	Hodonín	2,6
7	Ostrava-město	5,4	Most	0,5	Sokolov	2,6
8	Ústí nad Labem	5,3	Louny	0,5	Most	2,5
9	Chomutov	5,2	Prachatice	0,4	Děčín	2,2
10	Louny	5,2	Kladno	0,3	Frýdek-Místek	2,1
11	Děčín	4,8	Kolín	0,2	Opava	2,1
12	Sokolov	4,5	Semily	0,2	Přerov	2,1
13	Brno-město	4,2	Kutná Hora	-0,2	Blansko	1,9
14	Přerov	4,1	Ostrava-město	-0,2	Kroměříž	1,9
15	Český Krumlov	4,1	Karlovy Vary	-0,3	Ostrava-město	1,9
16	Třebíč	4,0	Liberec	-0,4	Šumperk	1,8
17	Příbram	3,9	Karviná	-0,4	Třebíč	1,8
18	Břeclav	3,9	Tábor	-0,5	Jablonec nad Nisou	1,8
19	Šumperk	3,8	Mělník	-0,7	Litoměřice	1,7
20	Kolín	3,7	Praha-západ	-1,0	Louny	1,7
21	Kladno	3,7	Cheb	-1,0	Žďár nad Sázavou	1,6
22	Nymburk	3,7	Brno-venkov	-1,1	Břeclav	1,5
23	Litoměřice	3,7	Rakovník	-1,1	Kladno	1,4
24	Kutná Hora	3,6	Hradec Králové	-1,1	Brno-město	1,2
25	Semily	3,6	Brno-město	-1,2	Strakonice	1,2
26	Žďár nad Sázavou	3,6	Břeclav	-1,2	Příbram	1,2
27	Liberec	3,5	Příbram	-1,2	Nový Jičín	1,2
28	Mělník	3,4	Blansko	-1,2	Havíčkův Brod	1,2
29	Jablonec nad Nisou	3,4	Svitavy	-1,2	Chomutov	1,2
30	Vsetín	3,4	Chomutov	-1,3	Kutná Hora	1,2
31	Tábor	3,4	Nový Jičín	-1,3	Trutnov	1,1
32	Teplice	3,3	Třebíč	-1,3	Náchod	1,1
33	Náchod	3,2	Beroun	-1,4	Kolín	1,1
34	Nový Jičín	3,2	Vsetín	-1,4	Teplice	1,1
35	Kroměříž	3,2	Praha-východ	-1,4	Rakovník	1,0
36	Strakonice	3,2	Jablonec nad Nisou	-1,4	Olomouc	1,0
37	Rakovník	3,2	Vyškov	-1,6	Semily	1,0
38	Frýdek-Místek	3,1	Přerov	-1,6	Jindřichův Hradec	0,9
39	Svitavy	3,1	Pardubice	-1,6	Mělník	0,9
40	Jihlava	3,1	Česká Lípa	-1,7	Uherské Hradiště	0,9
41	Karlovy Vary	3,1	Praha	-1,7	Chrudim	0,9
42	Opava	3,1	Šumperk	-1,7	Vyškov	0,9
43	Tachov	3,1	Náchod	-1,8	Liberec	0,8
44	Olomouc	2,9	Chrudim	-1,8	Vsetín	0,8
45	Chrudim	2,8	Strakonice	-2,0	Prostějov	0,8
46	Hradec Králové	2,7	Sokolov	-2,0	Jihlava	0,8
47	Beroun	2,7	Ústí nad Orlicí	-2,1	Česká Lípa	0,8
48	Brno-venkov	2,7	Děčín	-2,1	Svitavy	0,7
49	Česká Lípa	2,7	Hodonín	-2,2	Tábor	0,7
50	Blansko	2,6	Znojmo	-2,4	Hradec Králové	0,7
51	Klatovy	2,6	Mladá Boleslav	-2,6	Klatovy	0,7
52	Prachatice	2,5	Trutnov	-2,6	Písek	0,7
53	Plzeň-sever	2,5	Rokycany	-2,7	Zlín	0,7
54	Jindřichův Hradec	2,5	Frýdek-Místek	-2,7	Nymburk	0,7
55	Havíčkův Brod	2,4	Litoměřice	-2,7	Benešov	0,7
56	Rokycany	2,4	České Budějovice	-2,7	Karlovy Vary	0,6
57	Uherské Hradiště	2,4	Jindřichův Hradec	-2,9	České Budějovice	0,6
58	Prostějov	2,4	Žďár nad Sázavou	-3,0	Jičín	0,6
59	Trutnov	2,3	Jičín	-3,0	Brno-venkov	0,6
60	Vyškov	2,3	Bruntál	-3,0	Prachatice	0,5
61	Písek	2,3	Český Krumlov	-3,1	Beroun	0,5
62	Pardubice	2,2	Jeseník	-3,2	Český Krumlov	0,5
63	Zlín	2,2	Opava	-3,4	Cheb	0,5
64	Domažlice	2,1	Prostějov	-3,7	Plzeň-sever	0,4
65	České Budějovice	2,1	Jihlava	-3,7	Rokycany	0,3
66	Cheb	2,0	Zlín	-3,7	Ústí nad Orlicí	0,3
67	Mladá Boleslav	2,0	Olomouc	-3,7	Pelhřimov	0,3
68	Praha	1,9	Nymburk	-3,8	Praha	0,3
69	Plzeň-město	1,9	Domažlice	-3,8	Rychnov nad Kněžnou	0,3
70	Jičín	1,9	Uherské Hradiště	-4,0	Plzeň-město	0,3
71	Ústí nad Orlicí	1,8	Tachov	-4,2	Mladá Boleslav	0,2
72	Benešov	1,8	Havíčkův Brod	-4,4	Praha-západ	0,2
73	Plzeň-jih	1,7	Klatovy	-4,5	Domažlice	0,2
74	Pelhřimov	1,7	Rychnov nad Kněžnou	-4,9	Plzeň-jih	0,2
75	Praha-západ	1,6	Kroměříž	-4,9	Tachov	0,2
76	Rychnov nad Kněžnou	1,4	Plzeň-jih	-5,0	Pardubice	0,1
77	Praha-východ	1,2	Pelhřimov	-7,5	Praha-východ	0,1
	Celkem ČR	3,2	Celkem ČR	-1,5	Celkem ČR	0,7