



# Úřad práce ČR

Krajská pobočka ÚP ČR v Pardubicích

## **Měsíční statistická zpráva březen 2019**

Zprávu předkládá:  
**Bc. Zdenka ŠIMKOVÁ**  
analytik trhu práce

**Pardubice 2019**

[www.uradprace.cz](http://www.uradprace.cz)



## Informace o nezaměstnanosti v Pardubickém kraji k 31. 3. 2019

*V tomto měsíci celkový počet uchazečů o zaměstnání oproti minulému měsíci klesl o 1 019 osob, na 7 732 uchazečů, počet hlášených volných pracovních míst klesl o 1,3 % na 31 931 a podíl nezaměstnaných osob klesl na hodnotu 2,1 %.*

K 31. 3. 2019 evidoval Úřad práce ČR (ÚP ČR), Krajská pobočka v Pardubicích celkem 7 732 uchazečů o zaměstnání. Jejich počet byl o 1 019 osob nižší než na konci předchozího měsíce, ve srovnání se stejným obdobím minulého roku je nižší o 1 433 osob. Z tohoto počtu bylo 7 016 dosažitelných uchazečů o zaměstnání ve věku 15 - 64 let. Bylo to o 1 032 osob méně než na konci předchozího měsíce. Ve srovnání se stejným obdobím minulého roku byl jejich počet nižší o 1 483 osob.

V průběhu měsíce bylo nově zaevidováno 1 394 osob. Ve srovnání s minulým měsícem to bylo méně o 113 osob a v porovnání se stejným obdobím předchozího roku více o 47 osob.

Z evidence během měsíce odešlo celkem 2 413 uchazečů (ukončená evidence, vyřazení uchazeči). Bylo to o 758 osob více než v předchozím měsíci a o 40 osob méně než ve stejném měsíci minulého roku. Do zaměstnání z nich ve sledovaném měsíci nastoupilo 1 781 osob, tj. o 616 více než v předchozím měsíci a o 7 více než ve stejném měsíci minulého roku, 703 uchazečů o zaměstnání bylo umístěno prostřednictvím úřadu práce, tj. o 140 více než v předchozím měsíci a o 326 více než ve stejném období minulého roku, 632 uchazečů bylo vyřazeno bez umístění.

Meziměsíční pokles nezaměstnanosti byl zaznamenán ve všech okresech Pardubického kraje.

Ke konci měsíce března bylo evidováno na ÚP ČR, Krajské pobočce v Pardubicích 3 820 žen. Jejich podíl na celkovém počtu uchazečů činil 49,4 %. V evidenci bylo 1 522 osob se zdravotním postižením, což představovalo 19,7 % z celkového počtu nezaměstnaných.

Ke konci tohoto měsíce bylo evidováno 390 absolventů škol všech stupňů vzdělání a mladistvých, jejich počet klesl ve srovnání s předchozím měsícem o 28 osob a ve srovnání se stejným měsícem minulého roku byl nižší o 30 osob. Na celkové nezaměstnanosti se podíleli 5,0 %.



Podporu v nezaměstnanosti pobíralo 3 944 uchazečů o zaměstnání, tj. 51 % všech uchazečů vedených v evidenci.

Podíl nezaměstnaných osob, tj. počet dosažitelných uchazečů o zaměstnání ve věku 15 - 64 let k obyvatelstvu stejného věku, klesl k 31. 3. 2019 na 2,1 %.

Podíl nezaměstnaných stejný nebo vyšší než republikový průměr nevykázal žádný okres, nejvyšší byl v okrese Svitavy (2,8 %). Nejnižší podíl nezaměstnaných byl zaznamenán v okrese Ústí nad Orlicí (1,6 %).

Podíl nezaměstnaných žen poklesl na 2,1 %, podíl nezaměstnaných mužů poklesl také na 2,1 %.

Kraj evidoval k 31. 3. 2019 celkem 31 931 volných pracovních míst. Jejich počet byl o 417 nižší než v předchozím měsíci a o 7 602 vyšší než ve stejném měsíci minulého roku. Na jedno volné pracovní místo připadalo v průměru 0,2 uchazeče, z toho nejvíce v okresech Svitavy (0,7) a Chrudim (0,7). Z celkového počtu nahlášených volných míst bylo 462 vhodných pro osoby se zdravotním postižením (OZP), na jedno volné pracovní místo připadalo 3,3 OZP. Volných pracovních míst pro absolventy a mladistvé bylo registrováno 7 167, na jedno volné místo připadalo 0,05 uchazeče této kategorie.

V rámci aktivní politiky zaměstnanosti (APZ) bylo od počátku roku 2019 prostřednictvím příspěvků APZ podpořeno 377 uchazečů, z toho do rekvalifikačních kurzů bylo zařazeno 98 osob.

Informace o vývoji nezaměstnanosti v ČR v elektronické formě jsou zveřejněny na internetové adrese <http://portal.mpsv.cz/sz/stat>.



## 1. Základní charakteristika vývoje nezaměstnanosti a volných pracovních míst v Pardubickém kraji

Tabulka č. 1 - Vývoj nezaměstnanosti

ukazatel (celkový počet)		stav k		
		31. 3. 2018	28. 2. 2019	31. 3. 2019
evidovaní uchazeči o zaměstnání		9 165	8 751	7 732
- z toho	ženy	4 381	4 055	3 820
	absolventi a mladiství	420	418	390
	uchazeči se zdravotním postižením	1 896	1 562	1 522
uchazeči s nárokem na Pvn		4 102	4 786	3 944
podíl nezaměstnaných osob v % <sup>1)</sup>		2,5	2,4	2,1
volná pracovní místa		24 329	32 348	31 931
počet uchazečů na 1 volné pracovní místo		0,4	0,3	0,2

Tabulka č. 2 - Tok nezaměstnanosti

ukazatel (celkový počet)	stav k		
	březen 2018	únor 2019	březen 2019
nově evidovaní uchazeči o zaměstnání	1 347	1 507	1 394
uchazeči s ukonč. evidencí a vyřazení	2 453	1 655	2 413
- z toho umístění celkem	1 774	1 165	1 781
- z toho umístění úřadem práce	377	563	703

Tabulka č. 3. – Nezaměstnanost v okresech k 31. 3. 2019

Okres	Počet nezaměstnaných		Volná pracovní místa	Počet uchazečů na 1 VPM	Podíl nezaměstnaných osob [%]
	Celkem	z toho ženy			
Chrudim	1 685	820	2 285	0,7	2,3
Pardubice	2 474	1 327	20 784	0,1	2,0
Svitavy	2 023	925	2 957	0,7	2,8
Ústí nad Orlicí	1 550	748	5 905	0,3	1,6
Pardubický kraj	7 732	3 820	31 931	0,2	2,1
Česká republika	227 053	115 448	339 331	0,7	3,0



## 2. Vybrané nástroje aktivní politiky zaměstnanosti v Pardubickém kraji

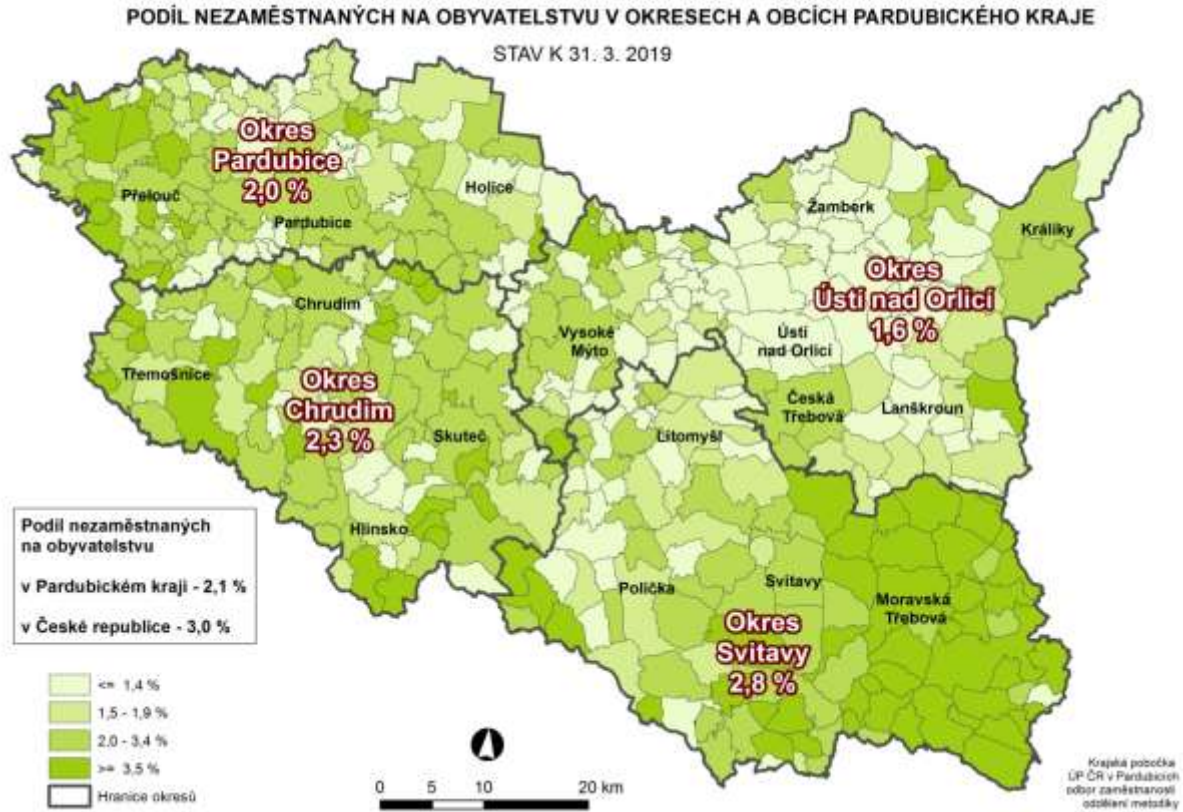
Tabulka č. 4 – Osoby podpořené v rámci APZ a rekvalifikace uchazečů a zájemců o zaměstnání

ukazatel (celkový počet)	Stav k		Celkem od počátku roku do	
	31. 3. 2018	31. 3. 2019	31. 3. 2018	31. 8. 2019
<b>osoby podpořené v rámci APZ</b>				
veřejně prospěšné práce (VPP)	339	303	7	210
veřejně prospěšné práce (VPP) - ESF <sup>1)</sup>	122	0	46	0
společensky účelná prac. místa (SÚPM)	49	10	14	8
společensky účelná prac. místa (SÚPM)-ESF <sup>1)</sup>	294	90	108	41
SÚPM - samostatně výděleč. činnost (SVČ)	45	26	5	0
SÚPM - samostatně výděleč. činnost (SVČ)-ESF <sup>1)</sup>	0	13	0	6
zřízení pracovního místa pro OZP (bez SVČ)	68	48	6	3
zřízení pracovního místa pro OZP - SVČ	3	0	0	0
ostatní nástroje APZ	23	25	9	11
<b>rekvalifikace uchazečů a zájemců o zaměstnání</b>				
uchazeči a zájemci zařazení do rekvalifikací	0	0	2	0
uchazeči a zájemci zařazení do rekvalifikací - ESF <sup>1)</sup>	46	44	113	72
uchazeči a zájemci, kteří zahájili zvolenou rekvalifikaci	0	0	0	0
uchazeči a zájemci, kteří zahájili zvolenou rekvalifikaci - ESF <sup>1)</sup>	0	13	11	26
<b>Osoby podpořené v rámci APZ celkem</b>	<b>989</b>	<b>572</b>	<b>321</b>	<b>377</b>

1) financováno převážně z Evropského sociálního fondu

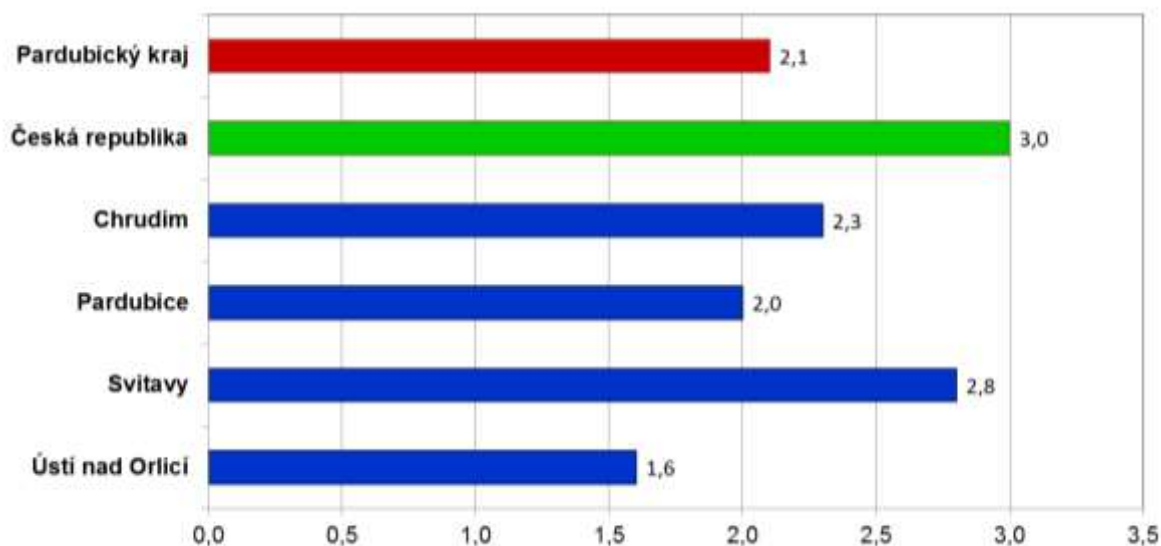
Podrobnější statistické údaje o nástrojích APZ naleznete na stránkách Integrovaného portálu MPSV, v měsíčních statistikách nezaměstnanosti  
<http://portal.mpsv.cz/sz/stat/nz/mes>

### 3. MAPA Pardubického kraje

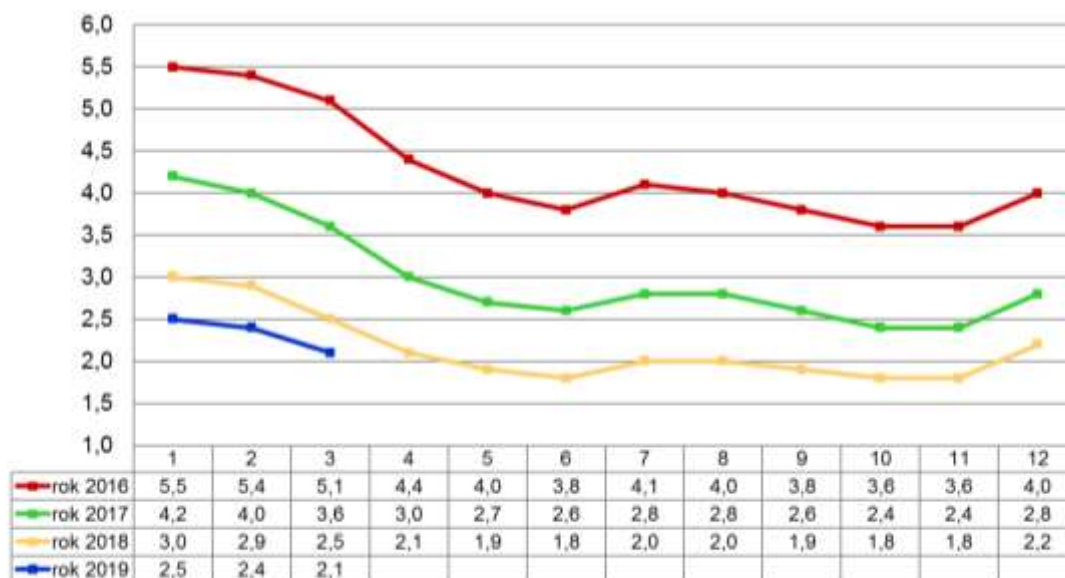


#### 4. GRAFY

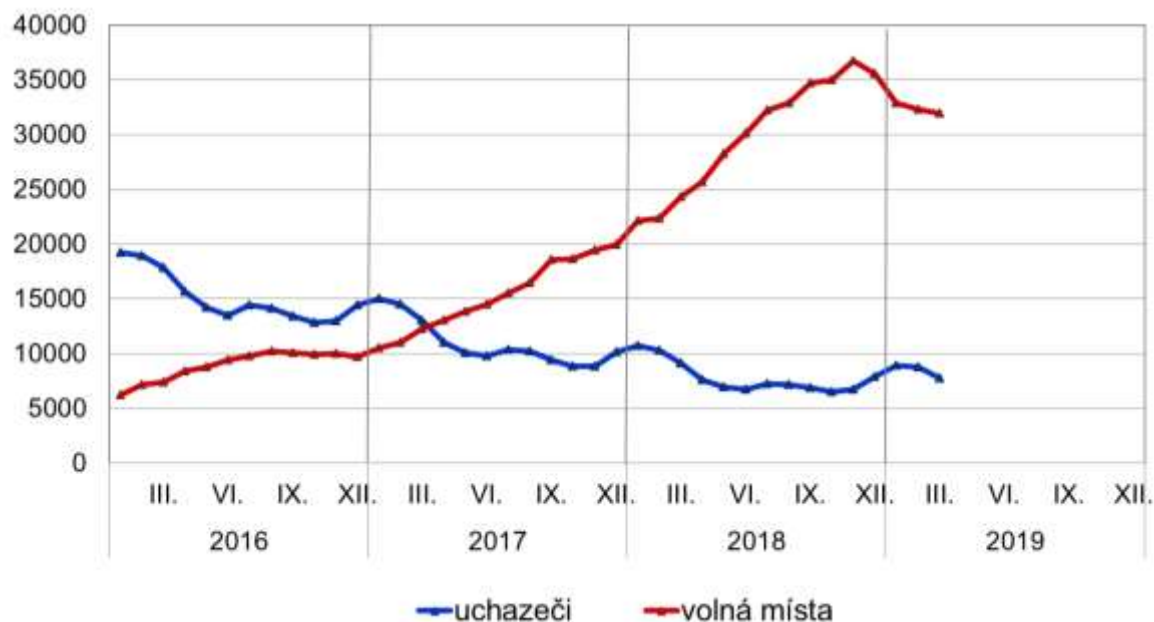
Graf 1: Podíl nezaměstnaných osob v okresech Pardubického kraje a v ČR k 31.3.2019



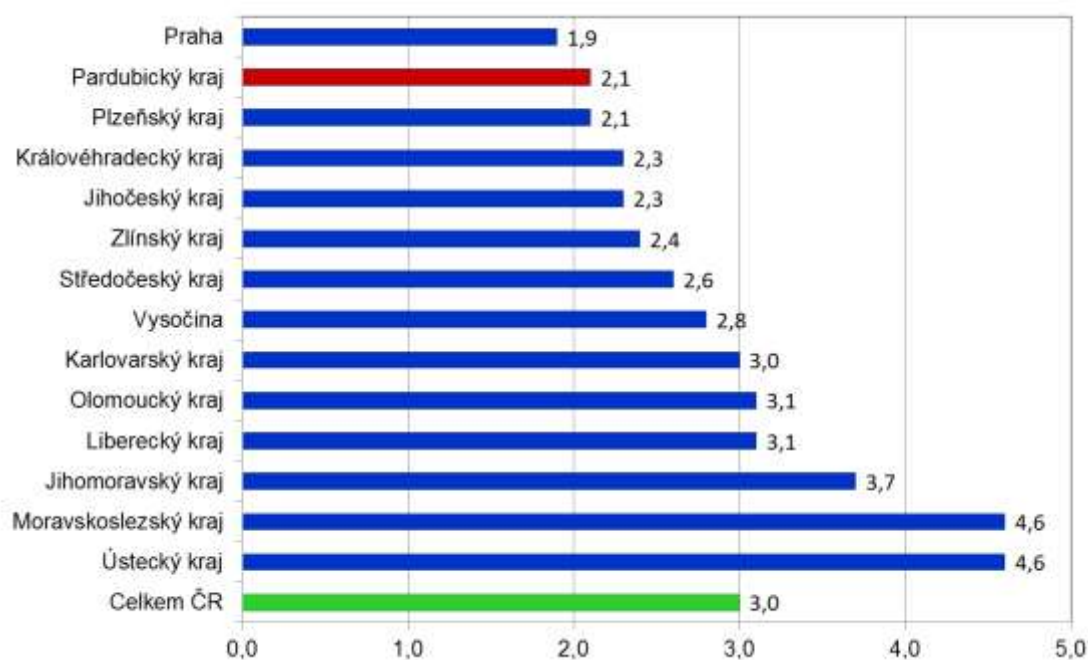
Graf 2: Vývoj podílu nezaměstnaných v Pardubickém kraji v letech 2016 - 2019



Graf 3: Vývoj počtu uchazečů a volných míst v Pardubickém kraji v letech 2016 - 2019



Graf 4: Podíl nezaměstnaných osob v jednotlivých krajích ČR k 31.3.2019 v %







## 5. Setřídění okresů k 31. 3. 2019 (z celorepublikové statistiky)

	PNO v %		meziměs. přírůst./ úbytek nezam. v %		počet uchazečů na 1 VPM
1 Karviná	6,9	Chomutov	3,3	Karviná	5,1
2 Znojmo	5,8	Ústí nad Labem	0,6	Jeseník	4,1
3 Most	5,8	Pízeň-město	-0,3	Znojmo	3,2
4 Bruntál	5,7	Sokolov	-0,4	Ústí nad Labem	3,1
5 Chomutov	5,4	Ostrava-město	-0,9	Sokolov	2,8
6 Ústí nad Labem	5,3	Karviná	-1,5	Bruntál	2,8
7 Ostrava-město	5,3	Praha	-1,8	Most	2,7
8 Jeseník	5,3	Louny	-2,0	Hodonín	2,5
9 Louny	5,1	Praha-západ	-2,1	Děčín	2,0
10 Hodonín	5,0	Most	-2,3	Ostrava-město	2,0
11 Děčín	4,8	Kladno	-2,4	Opava	2,0
12 Sokolov	4,5	Liberec	-2,5	Blansko	1,9
13 Brno-město	4,1	Brno-město	-2,6	Frydek-Místek	1,9
14 Píero	3,7	Mělník	-3,0	Šumperk	1,7
15 Český Krumlov	3,6	Jablonec nad Nisou	-3,5	Píero	1,6
16 Kladno	3,6	Praha-východ	-4,1	Ždár nad Sázavou	1,6
17 Třebíč	3,6	Brno-venkov	-4,4	Jablonec nad Nisou	1,6
18 Kolín	3,5	Děčín	-4,6	Litoměřice	1,6
19 Příbram	3,5	Trutnov	-4,6	Kroměříž	1,6
20 Šumperk	3,5	Kolín	-4,7	Třebíč	1,6
21 Břeclav	3,5	Rokycany	-5,0	Louny	1,4
22 Nymburk	3,4	Cheb	-5,4	Břeclav	1,4
23 Liberec	3,4	Beroun	-5,6	Kladno	1,3
24 Semily	3,3	Rychnov nad Kněžnou	-5,7	Kolín	1,2
25 Kutná Hora	3,3	Hradec Králové	-5,9	Chomutov	1,2
26 Litoměřice	3,3	Benešov	-6,0	Brno-město	1,1
27 Ždár nad Sázavou	3,3	Blansko	-6,0	Nový Jičín	1,1
28 Mělník	3,3	Nymburk	-6,0	Strakonice	1,1
29 Jablonec nad Nisou	3,2	Frydek-Místek	-6,0	Trutnov	1,1
30 Teplice	3,1	Teplice	-6,1	Kutná Hora	1,0
31 Vsetín	3,0	Prostějov	-6,5	Příbram	1,0
32 Nový Jičín	3,0	Mladá Boleslav	-6,5	Havlíčkův Brod	1,0
33 Náchod	3,0	Bruntál	-6,6	Náchod	1,0
34 Frydek-Místek	2,9	Semily	-6,7	Teplice	1,0
35 Tábor	2,9	Hodonín	-6,8	Rakovník	1,0
36 Kroměříž	2,9	Česká Lípa	-7,0	Olomouc	1,0
37 Opava	2,8	Nový Jičín	-7,3	Semily	0,9
38 Svitavy	2,8	Pízeň-sever	-7,3	Mělník	0,9
39 Rakovník	2,8	Šumperk	-7,7	Vyškov	0,8
40 Tachov	2,7	Vyškov	-7,7	Liberec	0,8
41 Karlovy Vary	2,7	Jičín	-7,8	Prostějov	0,8
42 Jihlava	2,7	Náchod	-7,8	Jindřichův Hradec	0,8
43 Strakonice	2,7	Pízeň-jih	-7,9	Uherské Hradiště	0,7
44 Olomouc	2,6	Pardubice	-8,0	Vsetín	0,7
45 Brno-venkov	2,5	Jeseník	-8,1	Chrudim	0,7
46 Beroun	2,5	Zlín	-8,2	Česká Lípa	0,7
47 Hradec Králové	2,5	Ždár nad Sázavou	-8,3	Jihlava	0,7
48 Blansko	2,5	Vsetín	-9,1	Svitavy	0,7
49 Česká Lípa	2,4	Kutná Hora	-9,3	Hradec Králové	0,7
50 Chrudim	2,3	Domažlice	-9,4	Nymburk	0,7
51 Rokycany	2,3	Břeclav	-9,4	Tábor	0,6
52 Pízeň-sever	2,3	Třebíč	-9,4	Písek	0,6
53 Prostějov	2,2	Tachov	-9,6	Zlín	0,6
54 Trutnov	2,2	Píero	-9,6	Benešov	0,6
55 Havlíčkův Brod	2,2	Litoměřice	-9,6	Brno-venkov	0,6
56 Klatovy	2,1	Havlíčkův Brod	-9,7	Klatovy	0,6
57 Vyškov	2,1	Opava	-10,0	České Budějovice	0,5
58 Prachatice	2,1	Olomouc	-10,1	Jičín	0,5
59 Uherské Hradiště	2,0	Český Krumlov	-10,2	Karlovy Vary	0,5
60 Pardubice	2,0	Svitavy	-10,5	Cheb	0,5
61 Zlín	2,0	Karlovy Vary	-10,7	Beroun	0,5
62 Písek	2,0	Příbram	-10,7	Prachatice	0,4
63 Domažlice	1,9	České Budějovice	-11,0	Český Krumlov	0,4
64 Pízeň-město	1,9	Kroměříž	-11,1	Pízeň-sever	0,4
65 Praha	1,9	Pelhřimov	-11,4	Rokycany	0,3
66 Cheb	1,9	Tábor	-11,5	Praha	0,3
67 Jindřichův Hradec	1,9	Rakovník	-11,7	Ústí nad Orlicí	0,3
68 České Budějovice	1,8	Písek	-12,0	Pízeň-město	0,3
69 Mladá Boleslav	1,8	Znojmo	-12,1	Pelhřimov	0,3
70 Jičín	1,7	Jihlava	-12,2	Rychnov nad Kněžnou	0,3
71 Benešov	1,7	Ústí nad Orlicí	-12,3	Mladá Boleslav	0,2
72 Ústí nad Orlicí	1,6	Strakonice	-13,1	Domažlice	0,2
73 Pízeň-jih	1,6	Uherské Hradiště	-13,8	Praha-západ	0,2
74 Praha-západ	1,5	Klatovy	-15,1	Pízeň-jih	0,2
75 Pelhřimov	1,5	Prachatice	-16,2	Tachov	0,1
76 Rychnov nad Kněžnou	1,3	Chrudim	-17,2	Pardubice	0,1
77 Praha-východ	1,1	Jindřichův Hradec	-22,8	Praha-východ	0,1
Celkem ČR	3,0	Celkem ČR	-5,9	Celkem ČR	0,7