



# Úřad práce ČR

Krajská pobočka ÚP ČR v Pardubicích

## **Měsíční statistická zpráva duben 2019**

Zprávu předkládá:  
**Bc. Zdenka ŠIMKOVÁ**  
analytik trhu práce

**Pardubice 2019**

[www.uradprace.cz](http://www.uradprace.cz)



## Informace o nezaměstnanosti v Pardubickém kraji k 30. 4. 2019

*V tomto měsíci celkový počet uchazečů o zaměstnání oproti minulému měsíci klesl o 1 064 osob, na 6 668 uchazečů, počet hlášených volných pracovních míst klesl o 13,8 % na 27 528 a podíl nezaměstnaných osob klesl na hodnotu 1,8 %.*

K 30. 4. 2019 evidoval Úřad práce ČR (ÚP ČR), Krajská pobočka v Pardubicích celkem 6 668 uchazečů o zaměstnání. Jejich počet byl o 1 064 osob nižší než na konci předchozího měsíce, ve srovnání se stejným obdobím minulého roku je nižší o 947 osob. Z tohoto počtu bylo 6 000 dosažitelných uchazečů o zaměstnání ve věku 15 - 64 let. Bylo to o 1 016 osob méně než na konci předchozího měsíce. Ve srovnání se stejným obdobím minulého roku byl jejich počet nižší o 984 osob.

V průběhu měsíce bylo nově zaevidováno 1 535 osob. Ve srovnání s minulým měsícem to bylo více o 141 osob a v porovnání se stejným obdobím předchozího roku více o 20 osob. Z evidence během měsíce odešlo celkem 2 599 uchazečů (ukončená evidence, vyřazení uchazeči). Bylo to o 186 osob více než v předchozím měsíci a o 466 osob méně než ve stejném měsíci minulého roku. Do zaměstnání z nich ve sledovaném měsíci nastoupilo 1 904 osob, tj. o 123 více než v předchozím měsíci a o 425 méně než ve stejném měsíci minulého roku, 859 uchazečů o zaměstnání bylo umístěno prostřednictvím úřadu práce, tj. o 156 více než v předchozím měsíci a o 169 více než ve stejném období minulého roku, 695 uchazečů bylo vyřazeno bez umístění.

Meziměsíční pokles nezaměstnanosti byl zaznamenán ve všech okresech Pardubického kraje.

Ke konci měsíce dubna bylo evidováno na ÚP ČR, Krajské pobočce v Pardubicích 3 531 žen. Jejich podíl na celkovém počtu uchazečů činil 53 %. V evidenci bylo 1 420 osob se zdravotním postižením, což představovalo 21,3 % z celkového počtu nezaměstnaných.

Ke konci tohoto měsíce bylo evidováno 361 absolventů škol všech stupňů vzdělání a mladistvých, jejich počet klesl ve srovnání s předchozím měsícem o 29 osob a ve srovnání se stejným měsícem minulého roku byl nižší o 44 osob. Na celkové nezaměstnanosti se podíleli 5,4 %.



Podporu v nezaměstnanosti pobíralo 3 158 uchazečů o zaměstnání, tj. 47,4 % všech uchazečů vedených v evidenci.

Podíl nezaměstnaných osob, tj. počet dosažitelných uchazečů o zaměstnání ve věku 15 - 64 let k obyvatelstvu stejného věku, klesl k 30. 4. 2019 na 1,8 %.

Podíl nezaměstnaných stejný nebo vyšší než republikový průměr nevykázal žádný okres, nejvyšší byl v okrese Svitavy (2,2 %). Nejnižší podíl nezaměstnaných byl zaznamenán v okrese Ústí nad Orlicí (1,4 %).

Podíl nezaměstnaných žen poklesl na 2,0 %, podíl nezaměstnaných mužů klesl na 1,6 %.

Kraj evidoval k 30. 4. 2019 celkem 27 528 volných pracovních míst. Jejich počet byl o 4 403 nižší než v předchozím měsíci a o 1 801 vyšší než ve stejném měsíci minulého roku. Na jedno volné pracovní místo připadalo v průměru 0,2 uchazeče, z toho nejvíce v okresech Svitavy (0,5) a Chrudim (0,6). Z celkového počtu nahlášených volných míst bylo 361 vhodných pro osoby se zdravotním postižením (OZP), na jedno volné pracovní místo připadalo 3,9 OZP. Volných pracovních míst pro absolventy a mladistvé bylo registrováno 7 240, na jedno volné místo připadalo 0,05 uchazeče této kategorie.

V rámci aktivní politiky zaměstnanosti (APZ) bylo od počátku roku 2019 prostřednictvím příspěvků APZ podpořeno 646 uchazečů, z toho do rekvalifikačních kurzů bylo zařazeno 151 osob.

Informace o vývoji nezaměstnanosti v ČR v elektronické formě jsou zveřejněny na internetové adrese <http://portal.mpsv.cz/sz/stat>.



## 1. Základní charakteristika vývoje nezaměstnanosti a volných pracovních míst v Pardubickém kraji

Tabulka č. 1 - Vývoj nezaměstnanosti

ukazatel (celkový počet)		stav k		
		30. 4. 2018	31. 3. 2019	30. 4. 2019
evidovaní uchazeči o zaměstnání		7 615	7 732	6 668
- z toho	ženy	3 988	3 820	3 531
	absolventi a mladiství	405	390	361
	uchazeči se zdravotním postižením	1 724	1 522	1 420
uchazeči s nárokem na Pvn		3 073	3 944	3 158
podíl nezaměstnaných osob v % <sup>1)</sup>		2,1	2,1	1,8
volná pracovní místa		25 727	31 931	27 528
počet uchazečů na 1 volné pracovní místo		0,3	0,2	0,2

Tabulka č. 2 - Tok nezaměstnanosti

ukazatel (celkový počet)	stav k		
	duben 2018	březen 2019	duben 2019
nově evidovaní uchazeči o zaměstnání	1 515	1 394	1 535
uchazeči s ukonč. evidencí a vyřazení	3 065	2 413	2 599
- z toho umístění celkem	2 329	1 781	1 904
- z toho umístění úřadem práce	690	703	859

Tabulka č. 3. – Nezaměstnanost v okresech k 30. 4. 2019

Okres	Počet nezaměstnaných		Volná pracovní místa	Počet uchazečů na 1 VPM	Podíl nezaměstnaných osob [%]
	Celkem	z toho ženy			
Chrudim	1 379	764	2 447	0,6	1,9
Pardubice	2 232	1 230	16 024	0,1	1,8
Svitavy	1 637	804	3 037	0,5	2,2
Ústí nad Orlicí	1 420	733	6 020	0,2	1,4
Pardubický kraj	6 668	3 531	27 528	0,2	1,8
Česká republika	209 828	110 348	339 919	0,6	2,7



## 2. Vybrané nástroje aktivní politiky zaměstnanosti v Pardubickém kraji

Tabulka č. 4 – Osoby podpořené v rámci APZ a rekvalifikace uchazečů a zájemců o zaměstnání

ukazatel (celkový počet)	Stav k		Celkem od počátku roku do	
	30. 4. 2018	30. 4. 2019	30. 4. 2018	30. 4. 2019
<b>osoby podpořené v rámci APZ</b>				
veřejně prospěšné práce (VPP)	196	405	10	405
veřejně prospěšné práce (VPP) - ESF <sup>1)</sup>	328	0	256	0
společensky účelná prac. místa (SÚPM)	44	8	24	11
společensky účelná prac. místa (SÚPM)-ESF <sup>1)</sup>	264	89	131	54
SÚPM - samostatně výděleč. činnost (SVČ)	42	23	8	0
SÚPM - samostatně výděleč. činnost (SVČ)-ESF <sup>1)</sup>	0	13	0	6
zřízení pracovního místa pro OZP (bez SVČ)	65	47	6	4
zřízení pracovního místa pro OZP - SVČ	3	0	0	0
ostatní nástroje APZ	20	24	11	15
<b>rekvalifikace uchazečů a zájemců o zaměstnání</b>				
uchazeči a zájemci zařazení do rekvalifikací	1	0	3	0
uchazeči a zájemci zařazení do rekvalifikací - ESF <sup>1)</sup>	50	36	155	108
uchazeči a zájemci, kteří zahájili zvolenou rekvalifikaci	0	0	0	0
uchazeči a zájemci, kteří zahájili zvolenou rekvalifikaci - ESF <sup>1)</sup>	10	14	48	43
<b>Osoby podpořené v rámci APZ celkem</b>	<b>1 023</b>	<b>659</b>	<b>652</b>	<b>646</b>

1) financováno převážně z Evropského sociálního fondu

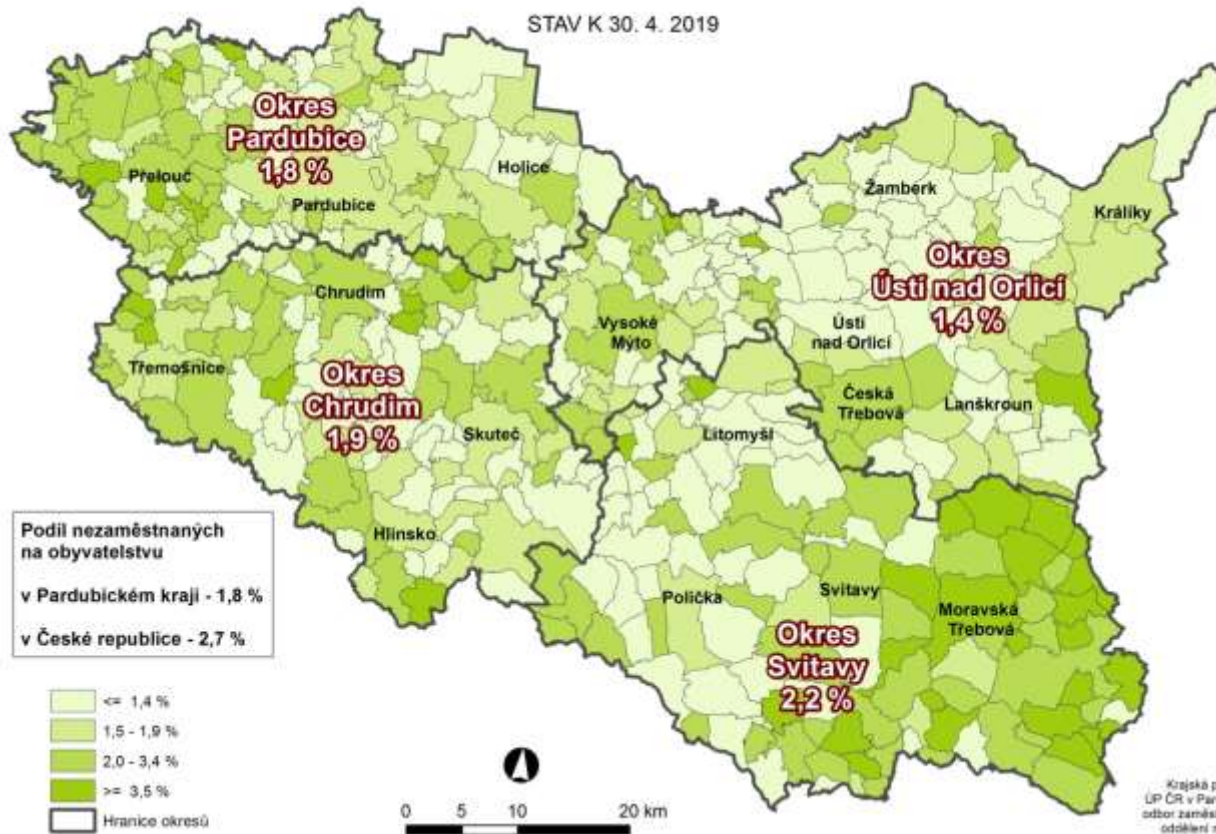
Podrobnější statistické údaje o nástrojích APZ naleznete na stránkách Integrovaného portálu MPSV, v měsíčních statistikách nezaměstnanosti

<http://portal.mpsv.cz/sz/stat/nz/mes>

### 3. MAPA Pardubického kraje

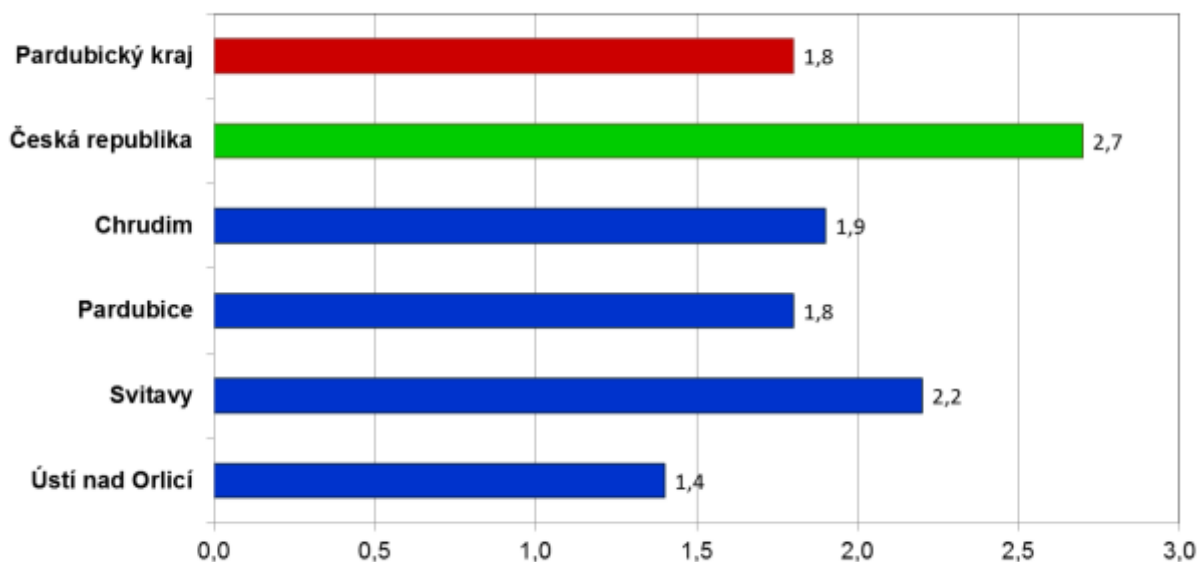
#### PODÍL NEZAMĚSTNANÝCH NA OBYVATELSTVU V OKRESECH A OBCÍCH PARDUBICKÉHO KRAJE

STAV K 30. 4. 2019

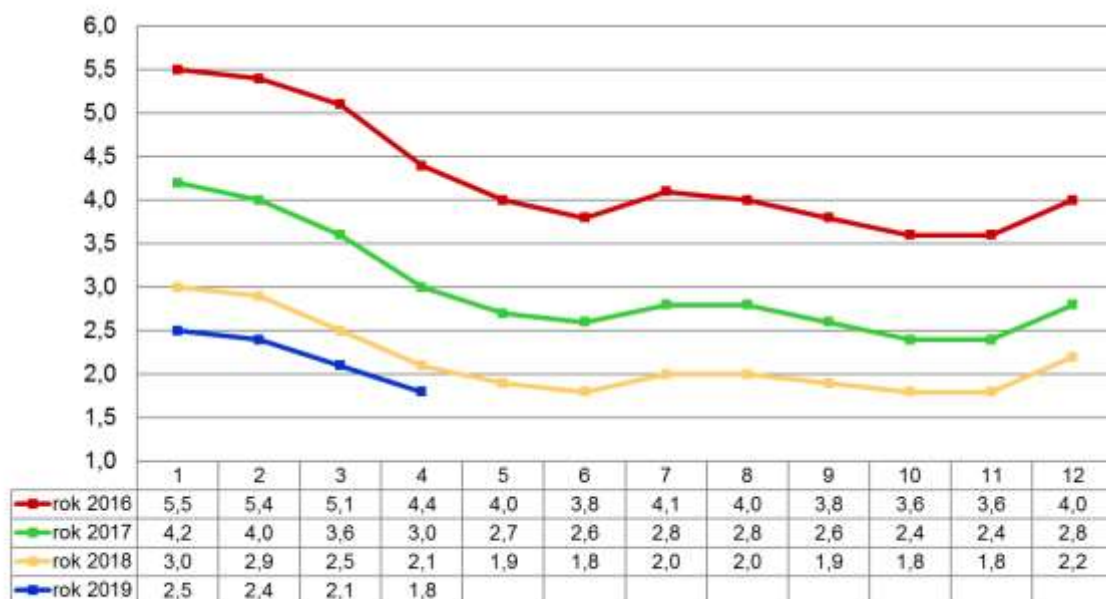


#### 4. GRAFY

Graf 1: Podíl nezaměstnaných osob v okresech Pardubického kraje a v ČR k 30.4.2019



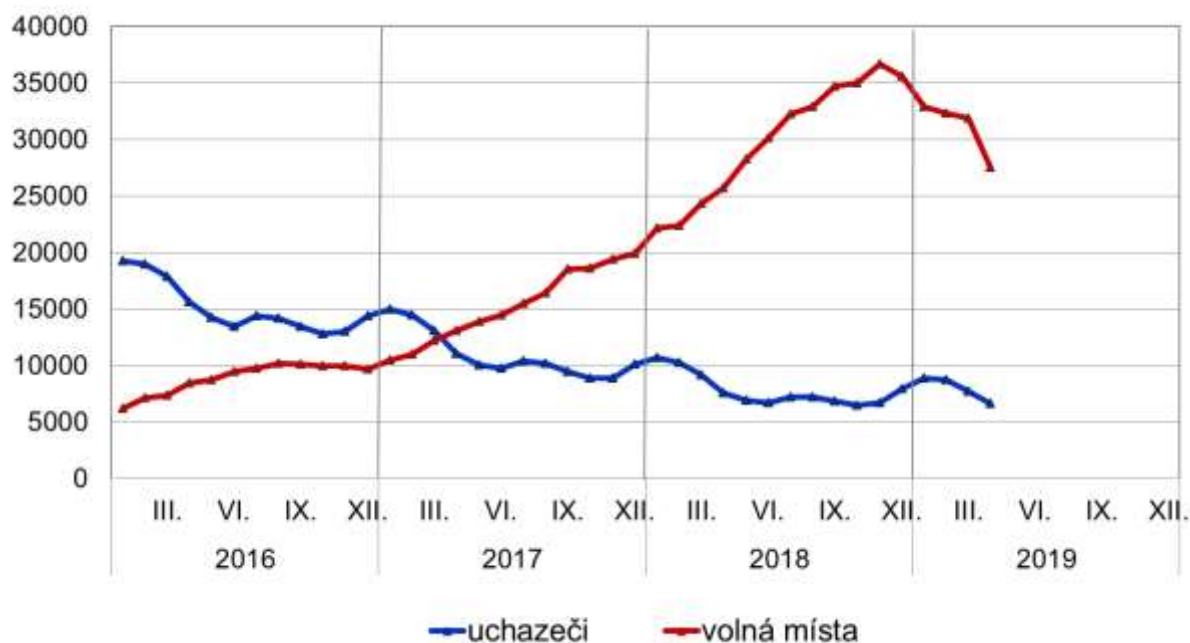
Graf 2: Vývoj podílu nezaměstnaných v Pardubickém kraji v letech 2016 - 2019



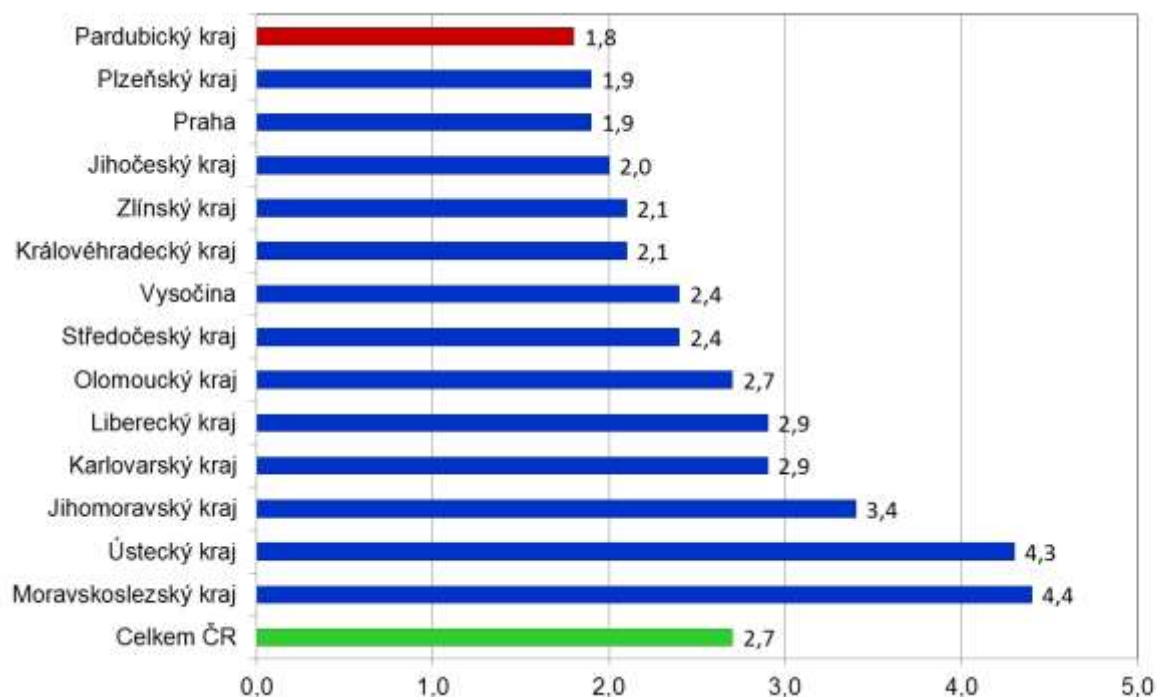




Graf 3: Vývoj počtu uchazečů a volných míst v Pardubickém kraji v letech 2016 - 2019



Graf 4: Podíl nezaměstnaných osob v jednotlivých krajích ČR k 30.4.2019 v %







## 5. Setřídění okresů k 30. 4. 2019 (z celorepublikové statistiky)

	PNO v %		meziměs. přírůst / úbytek nezam. v %		počet uchazečů na 1 VPM	
1	Karviná	6,9	Ptzeň-město	-0,3	Karviná	5,0
2	Most	5,7	Praha-západ	-1,0	Sokolov	2,8
3	Ostrava-město	5,2	Praha-východ	-1,3	Jeseník	2,8
4	Ústí nad Labem	5,1	Karviná	-1,5	Ústí nad Labem	2,8
5	Bruntál	5,1	Praha	-1,9	Most	2,6
6	Chomutov	5,0	Brno-město	-2,2	Bruntál	2,5
7	Znojmo	4,9	Most	-2,6	Znojmo	2,4
8	Louny	4,6	Sokolov	-3,1	Hodonín	2,2
9	Hodonín	4,4	Ostrava-město	-3,3	Ostrava-město	1,9
10	Sokolov	4,3	Rokycany	-3,4	Blansko	1,9
11	Děčín	4,1	Ústí nad Labem	-4,1	Děčín	1,8
12	Jeseník	4,1	Brno-venkov	-5,0	Frydek-Místek	1,7
13	Brno-město	4,0	Kladno	-5,2	Opava	1,7
14	Kladno	3,4	Jablonec nad Nisou	-5,3	Litoměřice	1,6
15	Kolín	3,3	Jičín	-5,3	Přerov	1,6
16	Přerov	3,3	Kolín	-5,4	Šumperk	1,5
17	Příbram	3,2	Teplíce	-5,4	Jablonec nad Nisou	1,5
18	Liberec	3,2	Chomutov	-5,5	Kroměříž	1,4
19	Český Krumlov	3,1	Hradec Králové	-5,6	Žďár nad Sázavou	1,4
20	Šumperk	3,1	Karlovy Vary	-5,6	Třebíč	1,3
21	Jablonec nad Nisou	3,0	Liberec	-5,7	Kladno	1,3
22	Nymburk	3,0	Domažlice	-5,8	Břeclav	1,2
23	Třebíč	3,0	Trutnov	-6,0	Louny	1,2
24	Semily	3,0	Blansko	-6,2	Brno-město	1,1
25	Teplíce	2,9	Vyškov	-6,3	Chomutov	1,1
26	Kutná Hora	2,9	Beroun	-6,6	Kolín	1,1
27	Mělník	2,9	Ptzeň-sever	-7,0	Trutnov	1,0
28	Nový Jičín	2,7	Prostějov	-7,4	Nový Jičín	1,0
29	Břeclav	2,7	Louny	-7,8	Rakovník	1,0
30	Litoměřice	2,7	Cheb	-7,8	Teplíce	1,0
31	Žďár nad Sázavou	2,7	Mladá Boleslav	-7,9	Havlíčkův Brod	0,9
32	Vsetín	2,7	Havlíčkův Brod	-8,1	Olomouc	0,9
33	Frydek-Místek	2,6	Nový Jičín	-8,2	Příbram	0,9
34	Karlovy Vary	2,6	Ústí nad Orlicí	-8,4	Náchod	0,9
35	Tábor	2,6	Příbram	-8,8	Strakonice	0,8
36	Kroměříž	2,6	Česká Lípa	-9,0	Kutná Hora	0,8
37	Náchod	2,5	Ptzeň-jih	-9,1	Vyškov	0,8
38	Opava	2,5	Uherské Hradiště	-9,1	Semily	0,8
39	Jihlava	2,4	Přerov	-9,2	Mělník	0,8
40	Rakovník	2,4	Děčín	-9,5	Liberec	0,7
41	Brno-venkov	2,4	Zlín	-9,6	Prostějov	0,7
42	Tachov	2,4	Mělník	-9,7	Vsetín	0,7
43	Hradec Králové	2,4	Pardubice	-9,8	Jihlava	0,7
44	Olomouc	2,4	Frydek-Místek	-9,9	Uherské Hradiště	0,6
45	Beroun	2,3	Kroměříž	-10,1	Česká Lípa	0,6
46	Blansko	2,3	Olomouc	-10,1	Hradec Králové	0,6
47	Strakonice	2,2	Pelhřimov	-10,4	Chrudim	0,6
48	Česká Lípa	2,2	Kutná Hora	-10,5	Tábor	0,6
49	Svitavy	2,2	Jihlava	-10,5	Jindřichův Hradec	0,6
50	Rokycany	2,2	Benešov	-10,5	Nymburk	0,5
51	Trutnov	2,1	Nymburk	-10,8	Svitavy	0,5
52	Ptzeň-sever	2,1	Opava	-11,0	Brno-venkov	0,5
53	Prostějov	2,0	Semily	-11,0	Písek	0,5
54	Vyškov	2,0	České Budějovice	-11,0	Klatovy	0,5
55	Havlíčkův Brod	2,0	Hodonín	-11,1	Karlovy Vary	0,5
56	Ptzeň-město	1,9	Šumperk	-11,2	Jičín	0,5
57	Praha	1,9	Bruntál	-11,2	České Budějovice	0,5
58	Chrudim	1,9	Tachov	-11,4	Benešov	0,5
59	Klatovy	1,8	Tábor	-11,5	Zlín	0,5
60	Domažlice	1,8	Vsetín	-11,7	Beroun	0,5
61	Uherské Hradiště	1,8	Klatovy	-11,7	Cheb	0,4
62	Pardubice	1,8	Rakovník	-11,8	Český Krumlov	0,4
63	Zlín	1,8	Rychnov nad Kněžnou	-11,8	Ptzeň-sever	0,4
64	Prachatice	1,7	Český Krumlov	-12,4	Prachatice	0,3
65	Cheb	1,7	Písek	-13,7	Rokycany	0,3
66	Písek	1,7	Strakonice	-14,0	Praha	0,3
67	Jičín	1,7	Prachatice	-14,5	Ptzeň-město	0,2
68	Mladá Boleslav	1,6	Náchod	-14,7	Ústí nad Orlicí	0,2
69	České Budějovice	1,6	Třebíč	-14,9	Rychnov nad Kněžnou	0,2
70	Praha-západ	1,5	Litoměřice	-15,3	Pelhřimov	0,2
71	Benešov	1,5	Znojmo	-15,8	Mladá Boleslav	0,2
72	Ústí nad Orlicí	1,4	Žďár nad Sázavou	-15,8	Domažlice	0,2
73	Ptzeň-jih	1,4	Chrudim	-18,2	Ptzeň-jih	0,2
74	Jindřichův Hradec	1,4	Svitavy	-19,1	Praha-západ	0,1
75	Pelhřimov	1,3	Břeclav	-20,0	Pardubice	0,1
76	Rychnov nad Kněžnou	1,2	Jeseník	-20,3	Tachov	0,1
77	Praha-východ	1,1	Jindřichův Hradec	-24,8	Praha-východ	0,1
	Celkem ČR	2,7	Celkem ČR	-7,6	Celkem ČR	0,6