



# Úřad práce ČR

Krajská pobočka ÚP ČR v Pardubicích

**Měsíční statistická zpráva**

**květen 2019**

Zprávu předkládá:

**Bc. Zdenka ŠIMKOVÁ**

analytik trhu práce

[http://portal.mpsv.cz/upcr/kp/pak/nezamestananost\\_v\\_cislech](http://portal.mpsv.cz/upcr/kp/pak/nezamestananost_v_cislech)

**Pardubice 2019**



## Informace o nezaměstnanosti v Pardubickém kraji k 31. 5. 2019

*V tomto měsíci celkový počet uchazečů o zaměstnání oproti minulému měsíci klesl o 377 osob, na 6 291 uchazečů, počet hlášených volných pracovních míst klesl o 3,8 % na 26 469 a podíl nezaměstnaných osob klesl na hodnotu 1,7 %.*

K 31. 5. 2019 evidoval Úřad práce ČR (ÚP ČR), Krajská pobočka v Pardubicích celkem 6 291 uchazečů o zaměstnání. Jejich počet byl o 377 nižší než na konci předchozího měsíce, ve srovnání se stejným obdobím minulého roku je nižší o 636 osob. Z tohoto počtu bylo 5 609 dosažitelných uchazečů o zaměstnání ve věku 15 - 64 let. Bylo to o 391 osob méně než na konci předchozího měsíce. Ve srovnání se stejným obdobím minulého roku byl jejich počet nižší o 677 osob.

V průběhu měsíce bylo nově zaevidováno 1 433 osob. Ve srovnání s minulým měsícem to bylo méně o 102 osob a v porovnání se stejným obdobím předchozího roku více o 53 osob.

Z evidence během měsíce odešlo celkem 1 810 uchazečů (ukončená evidence, vyřazení uchazeči). Bylo to o 789 osob méně než v předchozím měsíci a o 258 osob méně než ve stejném měsíci minulého roku. Do zaměstnání z nich ve sledovaném měsíci nastoupilo 1 174 osob, tj. o 730 méně než v předchozím měsíci a o 174 méně než ve stejném měsíci minulého roku, 606 uchazečů o zaměstnání bylo umístěno prostřednictvím úřadu práce, tj. o 253 méně než v předchozím měsíci a o 136 více než ve stejném období minulého roku, 636 uchazečů bylo vyřazeno bez umístění.

Meziměsíční pokles byl zaznamenán ve třech okresech Pardubického kraje, největší pokles byl v okresech Svitavy (10,4 %) a Pardubice (5,6 %). Meziměsíční nárůst nezaměstnaných byl zaznamenán v okrese Ústí nad Orlicí (0,4 %).

Ke konci měsíce května bylo evidováno na ÚP ČR, Krajské pobočce v Pardubicích 3 389 žen. Jejich podíl na celkovém počtu uchazečů činil 53,9 %. V evidenci bylo 1 364 osob se zdravotním postižením, což představovalo 21,7 % z celkového počtu nezaměstnaných.

Ke konci tohoto měsíce bylo evidováno 300 absolventů škol všech stupňů vzdělání a mladistvých, jejich počet klesl ve srovnání s předchozím měsícem o 61 osob a ve srovnání se stejným měsícem minulého roku byl nižší o 31 osob. Na celkové nezaměstnanosti se podíleli 4,8 %.

Podporu v nezaměstnanosti pobíralo 3 092 uchazečů o zaměstnání, tj. 49,1 % všech uchazečů vedených v evidenci.

Podíl nezaměstnaných osob, tj. počet dosažitelných uchazečů o zaměstnání ve věku 15 - 64 let k obyvatelstvu stejného věku, klesl k 31. 5. 2019 na 1,7 %.



Podíl nezaměstnaných stejný nebo vyšší než republikový průměr nevykázal žádný okres, nejvyšší byl v okrese Svitavy (1,9 %). Nejnižší podíl nezaměstnaných byl zaznamenán v okrese Ústí nad Orlicí (1,5 %).

Podíl nezaměstnaných žen poklesl na 1,9 %, podíl nezaměstnaných mužů klesl na 1,5 %.

Kraj evidoval k 31. 5. 2019 celkem 26 469 volných pracovních míst. Jejich počet byl o 1 059 nižší než v předchozím měsíci a o 1 794 nižší než ve stejném měsíci minulého roku. Na jedno volné pracovní místo připadalo v průměru 0,2 uchazeče, z toho nejvíce v okresech Svitavy (0,5) a Chrudim (0,5). Z celkového počtu nahlášených volných míst bylo 388 vhodných pro osoby se zdravotním postižením (OZP), na jedno volné pracovní místo připadalo 3,5 OZP. Volných pracovních míst pro absolventy a mladistvé bylo registrováno 7 317, na jedno volné místo připadalo 0,04 uchazeče této kategorie. Z celkového počtu volných pracovních míst bylo 4 796 míst bez příznaku „pro cizince“. Na dalších 21 673 pozic pak mohli zaměstnavatelé přijímat také pracovníky ze zahraničí.

V rámci aktivní politiky zaměstnanosti (APZ) bylo od počátku roku 2019 prostřednictvím příspěvků APZ podpořeno 868 osob, z toho bylo zařazeno 198 osob do rekvalifikačních kurzů.

Nejčastějšími obory činností, které byly v tomto měsíci podpořeny prostřednictvím SÚPM – SVČ, byly natěračské práce a kurzy programování pro děti ze základních a středních škol.

Informace o vývoji nezaměstnanosti v ČR v elektronické formě jsou zveřejněny na internetové adrese <http://portal.mpsv.cz/sz/stat>.



## 1. Základní charakteristika vývoje nezaměstnanosti a volných pracovních míst v Pardubickém kraji

Tabulka č. 1 - Vývoj nezaměstnanosti

ukazatel (celkový počet)		stav k		
		31. 5. 2018	30. 4. 2019	31. 5. 2019
evidovaní uchazeči o zaměstnání		6 927	6 668	6 291
- z toho	ženy	3 726	3 531	3 389
	absolventi a mladiství	331	361	300
	uchazeči se zdravotním postižením	1 616	1 420	1 364
uchazeči s nárokem na Pvn		2 823	3 158	3 092
podíl nezaměstnaných osob v % <sup>1)</sup>		1,9	1,8	1,7
volná pracovní místa		28 263	27 528	26 469
počet uchazečů na 1 volné pracovní místo		0,2	0,2	0,2

Tabulka č. 2 - Tok nezaměstnanosti

ukazatel (celkový počet)	stav k		
	květen 2018	duben 2019	květen 2019
nově evidovaní uchazeči o zaměstnání	1 380	1 535	1 433
uchazeči s ukonč. evidencí a vyřazení	2 068	2 599	1 810
- z toho umístění celkem	1 348	1 904	1 174
- z toho umístění úřadem práce	470	859	606

Tabulka č. 3. – Nezaměstnanost v okresech k 31. 5. 2019

Okres	Počet nezaměstnaných		Volná pracovní místa	Počet uchazečů na 1 VPM	Podíl nezaměstnaných osob [%]
	Celkem	z toho ženy			
Chrudim	1 292	709	2 448	0,5	1,7
Pardubice	2 106	1 163	15 103	0,1	1,7
Svitavy	1 467	754	3 222	0,5	1,9
Ústí nad Orlicí	1 426	763	5 696	0,3	1,5
Pardubický kraj	6 291	3 389	26 469	0,2	1,7
Česká republika	200 675	106 851	346 552	0,6	2,6



## 2. Vybrané nástroje aktivní politiky zaměstnanosti v Pardubickém kraji

Tabulka č. 4 – Osoby podpořené v rámci APZ a rekvalifikace uchazečů a zájemců o zaměstnání

ukazatel (celkový počet)	Stav k		Celkem od počátku roku do	
	31. 5. 2018	31. 5. 2019	31. 5. 2018	31. 5. 2019
<b>osoby podpořené v rámci APZ</b>				
veřejně prospěšné práce (VPP)	171	516	11	566
veřejně prospěšné práce (VPP) - ESF <sup>1)</sup>	571	1	534	1
společensky účelná prac. místa (SÚPM)	39	2	26	11
společensky účelná prac. místa (SÚPM)-ESF <sup>1)</sup>	251	89	164	60
SÚPM - samostatně výděleč. činnost (SVČ)	41	19	11	0
SÚPM - samostatně výděleč. činnost (SVČ)-ESF <sup>1)</sup>	0	15	0	8
zřízení pracovního místa pro OZP (bez SVČ)	61	48	6	5
zřízení pracovního místa pro OZP - SVČ	2	0	0	0
ostatní nástroje APZ	28	16	26	19
<b>rekvalifikace uchazečů a zájemců o zaměstnání</b>				
uchazeči a zájemci zařazení do rekvalifikací	0	0	3	0
uchazeči a zájemci zařazení do rekvalifikací - ESF <sup>1)</sup>	54	25	228	135
uchazeči a zájemci, kteří zahájili zvolenou rekvalifikaci	0	0	0	0
uchazeči a zájemci, kteří zahájili zvolenou rekvalifikaci - ESF <sup>1)</sup>	14	16	61	63
<b>Osoby podpořené v rámci APZ celkem</b>	<b>1 232</b>	<b>747</b>	<b>1 070</b>	<b>868</b>

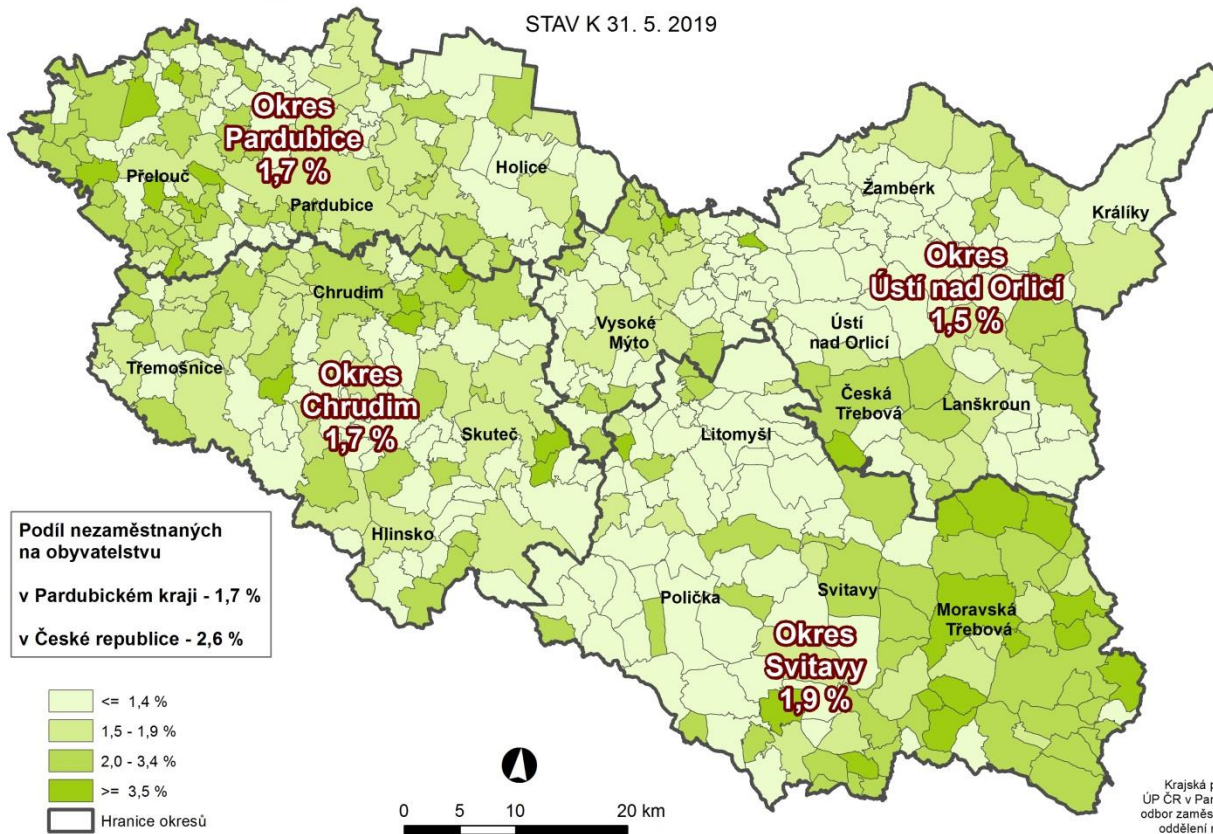
1) financováno převážně z Evropského sociálního fondu

Podrobnější statistické údaje o nástrojích APZ naleznete na stránkách Integrovaného portálu MPSV, v měsíčních statistikách nezaměstnanosti <http://portal.mpsv.cz/sz/stat/nz/mes>

### 3. MAPA Pardubického kraje

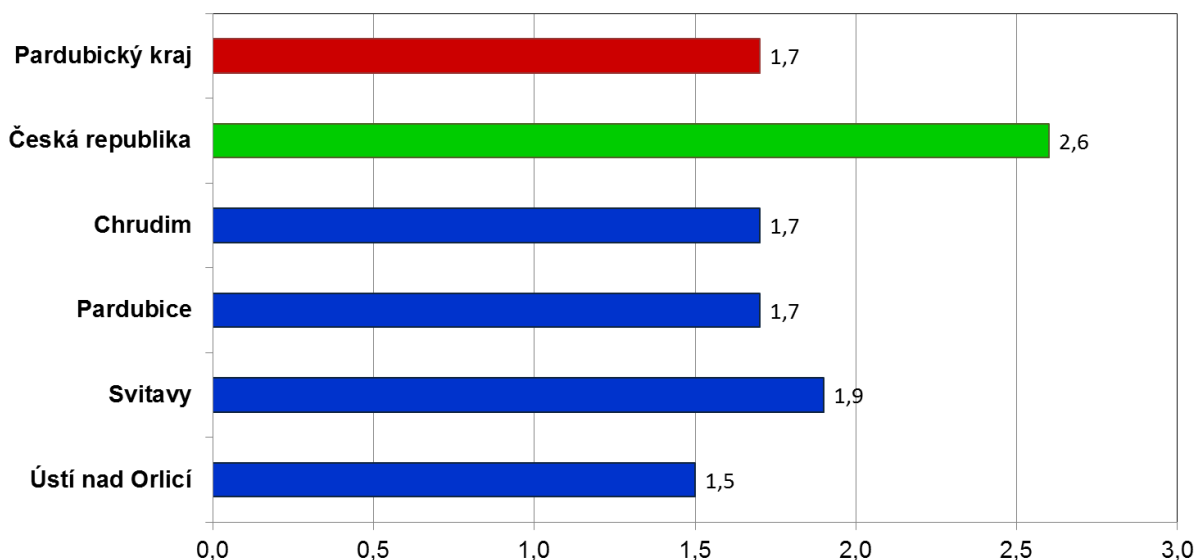
#### PODÍL NEZAMĚSTNANÝCH NA OBYVATELSTVU V OKRESECH A OBCÍCH PARDUBICKÉHO KRAJE

STAV K 31. 5. 2019

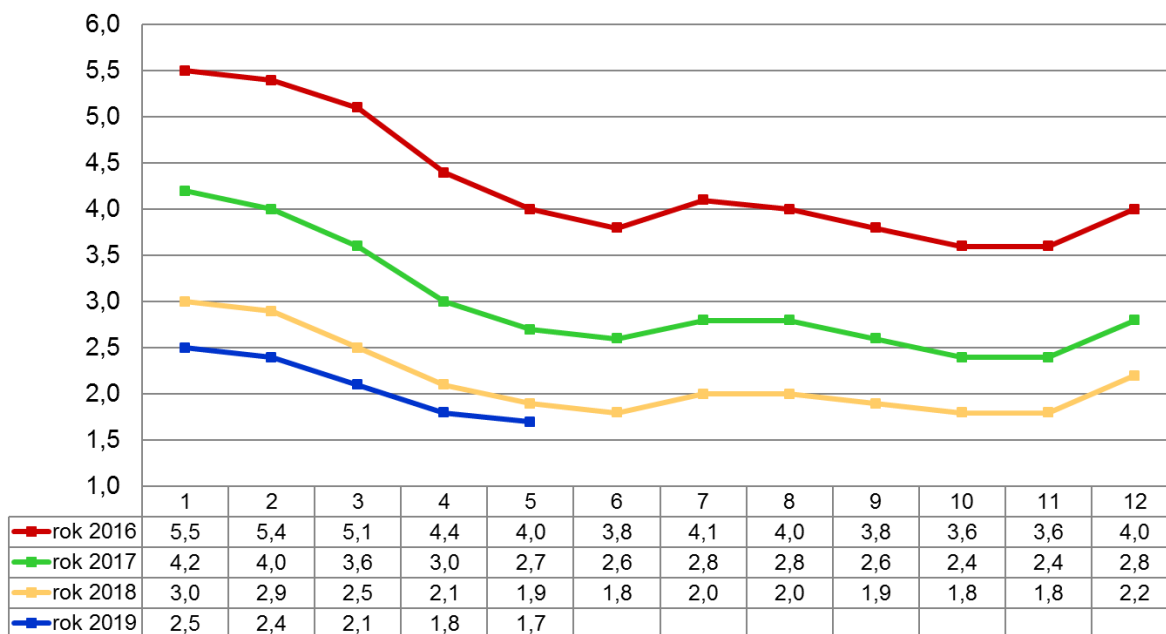


#### 4. GRAFY

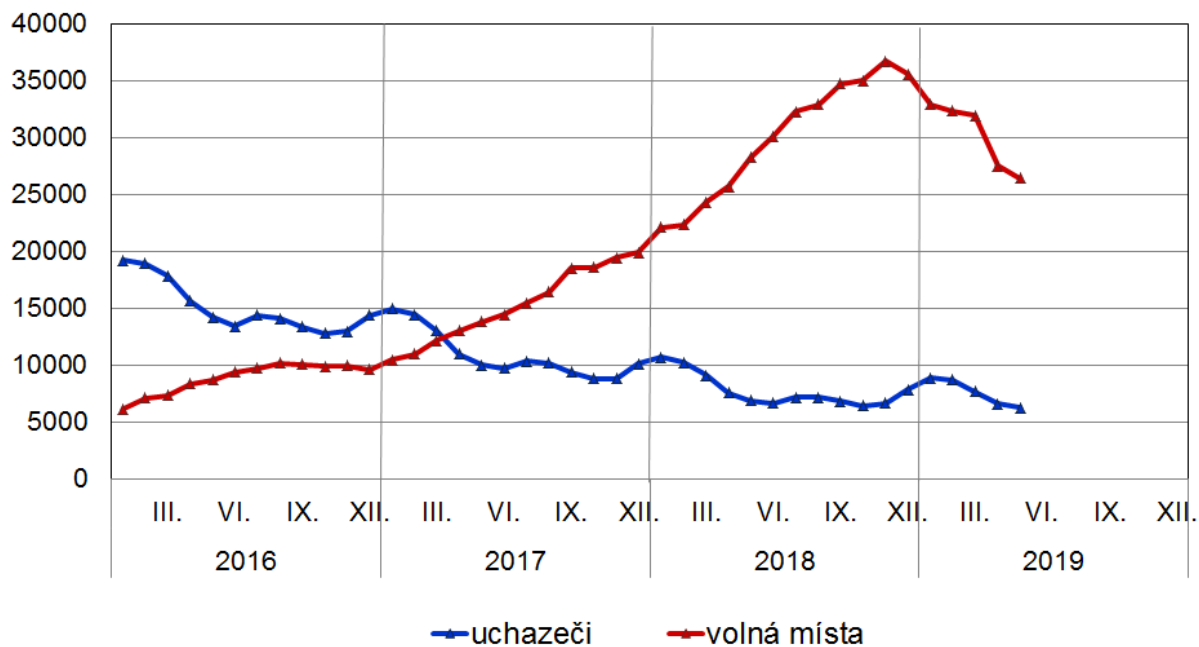
Graf 1: Podíl nezaměstnaných osob v okresech Pardubického kraje a v ČR k 31.5.2019



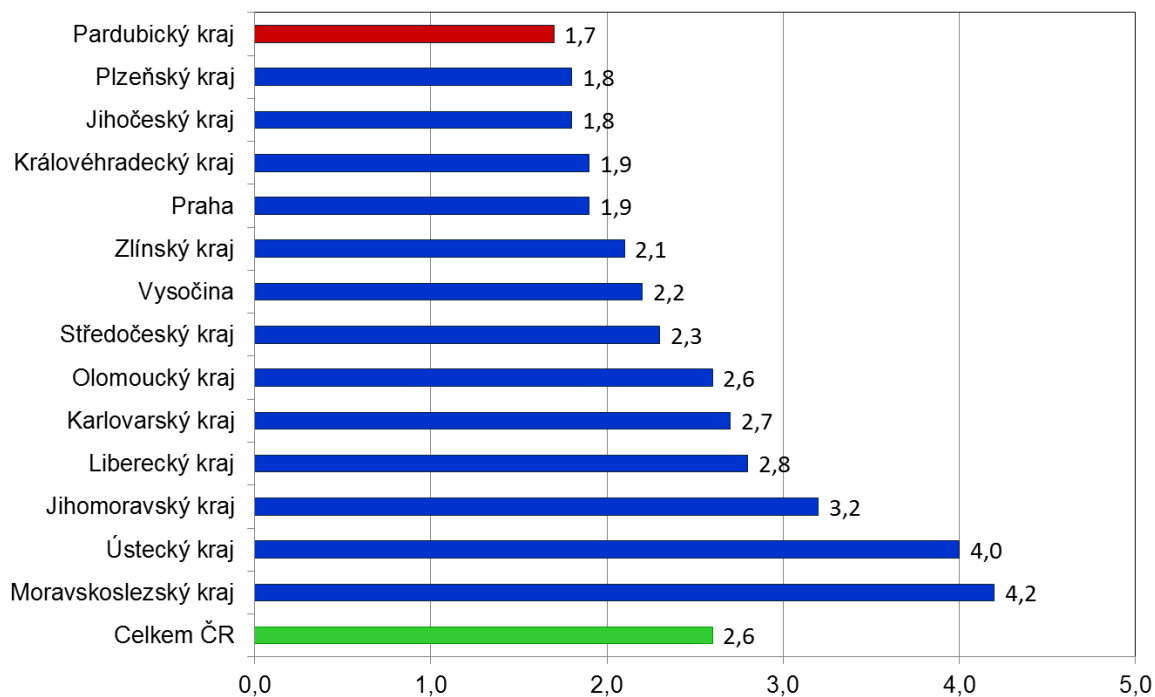
Graf 2: Vývoj podílu nezaměstnaných v Pardubickém kraji v letech 2016 - 2019



Graf 3: Vývoj počtu uchazečů a volných míst v Pardubickém kraji v letech 2016 - 2019



Graf 4: Podíl nezaměstnaných osob v jednotlivých krajích ČR k 31.5.2019 v %







## 5. Setřídění okresů k 31. 5. 2019 (z celorepublikové statistiky)

	PNO v %		meziměs. přírůst / úbytek nezam. v %		počet uchazečů na 1 VPM	
1	Karviná	6,8	<b>Ústí nad Orlicí</b>	<b>0,4</b>	Karviná	5,2
2	Most	5,2	Jičín	0,4	Jeseník	3,2
3	Ostrava-město	5,1	Praha	-0,5	Sokolov	2,8
4	Ústí nad Labem	4,9	Plzeň-město	-0,9	Ústí nad Labem	2,6
5	Chomutov	4,8	Praha-východ	-0,9	Most	2,4
6	Bruntál	4,7	Praha-západ	-1,0	Hodonín	2,2
7	Louny	4,4	Ostrava-město	-1,1	Znojmo	2,1
8	Znojmo	4,2	Domažlice	-1,1	Bruntál	2,1
9	Sokolov	4,1	Tachov	-1,7	Blansko	1,8
10	Hodonín	4,0	Beroun	-1,7	Ostrava-město	1,8
11	Brno-město	3,9	Zlín	-1,7	Děčín	1,7
12	Děčín	3,9	Karviná	-1,8	Frydek-Místek	1,6
13	Jeseník	3,7	Plzeň-sever	-2,3	Přerov	1,5
14	Kladno	3,3	Brno-město	-2,3	Litoměřice	1,5
15	Přerov	3,2	Nymburk	-2,3	Opava	1,4
16	Kolín	3,2	Semily	-2,5	Jablonec nad Nisou	1,4
17	Liberec	3,0	Trutnov	-2,5	Šumperk	1,4
18	Jablonec nad Nisou	3,0	Rychnov nad Kněžnou	-2,6	Žďár nad Sázavou	1,2
19	Nymburk	3,0	Kladno	-2,8	Louny	1,2
20	Příbram	2,9	Plzeň-jih	-3,0	Kroměříž	1,2
21	Šumperk	2,9	Jablonec nad Nisou	-3,0	Kladno	1,2
22	Semily	2,9	Benešov	-3,1	Třebíč	1,2
23	Teplice	2,8	Uherské Hradiště	-3,2	Brno-město	1,1
24	Mělník	2,7	Pelhřimov	-3,5	Břeclav	1,1
25	Třebíč	2,7	Jihlava	-3,5	Chomutov	1,0
26	Kutná Hora	2,7	Strakonice	-3,6	Trutnov	1,0
27	Český Krumlov	2,6	Havlíčkův Brod	-3,6	Nový Jičín	1,0
28	Nový Jičín	2,6	Mladá Boleslav	-3,7	Kolín	1,0
29	Žďár nad Sázavou	2,5	Kolín	-3,7	Teplice	0,9
30	Frydek-Místek	2,5	Olomouc	-3,8	Havlíčkův Brod	0,9
31	Litoměřice	2,5	Vyškov	-3,8	Olomouc	0,9
32	Vsetín	2,5	Frydek-Místek	-3,8	Rakovník	0,8
33	Břeclav	2,5	Liberec	-4,3	Strakonice	0,8
34	Karlovy Vary	2,4	Chomutov	-4,3	Příbram	0,8
35	Kroměříž	2,4	Přerov	-4,5	Semily	0,8
36	Jihlava	2,4	Rokycany	-4,5	Kutná Hora	0,7
37	Tachov	2,4	Sokolov	-4,6	Vyškov	0,7
38	Náchod	2,3	Cheb	-4,8	Náchod	0,7
39	Opava	2,3	Teplice	-4,8	Liberec	0,7
40	Brno-venkov	2,3	Prostějov	-4,9	Mělník	0,7
41	Tábor	2,3	Mělník	-5,0	Jihlava	0,7
42	Beroun	2,3	Hradec Králové	-5,1	Vsetín	0,6
43	Olomouc	2,3	České Budějovice	-5,2	Prostějov	0,6
44	Rakovník	2,2	Karlovy Vary	-5,2	Uherské Hradiště	0,6
45	Hradec Králové	2,2	Ústí nad Labem	-5,2	Česká Lípa	0,6
46	Strakonice	2,2	Blansko	-5,2	Hradec Králové	0,6
47	Blansko	2,2	Česká Lípa	-5,3	<b>Chrudim</b>	<b>0,5</b>
48	Rokycany	2,1	Brno-venkov	-5,4	Nymburk	0,5
49	Česká Lípa	2,0	Nový Jičín	-5,6	Brno-venkov	0,5
50	Trutnov	2,0	<b>Pardubice</b>	<b>-5,6</b>	Tábor	0,5
51	Plzeň-sever	2,0	Šumperk	-5,9	Jindřichův Hradec	0,5
52	Prostějov	2,0	Žďár nad Sázavou	-5,9	Jičín	0,5
53	<b>Svitavy</b>	<b>1,9</b>	Louny	-5,9	<b>Svitavy</b>	<b>0,5</b>
54	Vyškov	1,9	Vsetín	-6,1	Benešov	0,4
55	Havlíčkův Brod	1,9	<b>Chrudim</b>	<b>-6,3</b>	Beroun	0,4
56	Plzeň-město	1,9	Děčín	-6,5	Karlovy Vary	0,4
57	Praha	1,9	Bruntál	-6,6	Zlín	0,4
58	Domažlice	1,8	Litoměřice	-6,6	České Budějovice	0,4
59	Zlín	1,8	Kroměříž	-6,7	Plzeň-sever	0,4
60	<b>Chrudim</b>	<b>1,7</b>	Příbram	-6,9	Písek	0,4
61	Uherské Hradiště	1,7	Opava	-6,9	Klatovy	0,4
62	<b>Pardubice</b>	<b>1,7</b>	Rakovník	-7,0	Cheb	0,4
63	Jičín	1,7	Most	-7,2	Český Krumlov	0,3
64	Cheb	1,6	Kutná Hora	-7,4	Rokycany	0,3
65	Klatovy	1,6	Hodonín	-7,4	Prachatice	0,3
66	Mladá Boleslav	1,6	Třebíč	-7,7	<b>Ústí nad Orlicí</b>	<b>0,3</b>
67	České Budějovice	1,6	Náchod	-8,4	Praha	0,2
68	Prachatice	1,5	Břeclav	-9,6	Plzeň-město	0,2
69	Praha-západ	1,5	Jeseník	-10,1	Rychnov nad Kněžnou	0,2
70	Písek	1,5	Tábor	-10,4	Pelhřimov	0,2
71	<b>Ústí nad Orlicí</b>	<b>1,5</b>	<b>Svitavy</b>	<b>-10,4</b>	Mladá Boleslav	0,2
72	Benešov	1,4	Písek	-10,8	Plzeň-jih	0,2
73	Plzeň-jih	1,3	Jindřichův Hradec	-11,9	Praha-západ	0,2
74	Pelhřimov	1,3	Znojmo	-11,9	<b>Pardubice</b>	<b>0,1</b>
75	Jindřichův Hradec	1,2	Klatovy	-12,1	Domažlice	0,1
76	Rychnov nad Kněžnou	1,1	Prachatice	-12,1	Tachov	0,1
77	Praha-východ	1,0	Český Krumlov	-15,1	Praha-východ	0,1
	Celkem ČR	2,6	Celkem ČR	-4,4	Celkem ČR	0,6