



Úřad práce ČR

Krajská pobočka ÚP ČR v Pardubicích

Měsíční statistická zpráva

červen 2019

Zprávu předkládá:

Mgr. Pavlína Králová

vedoucí oddělení metodiky

http://portal.mpsv.cz/upcr/kp/pak/nezamestananost_v_cislech

Pardubice 2019



Informace o nezaměstnanosti v Pardubickém kraji k 30. 6. 2019

V tomto měsíci celkový počet uchazečů o zaměstnání oproti minulému měsíci klesl o 99 osob, na 6 192 uchazečů, počet hlášených volných pracovních míst klesl o 1,3 % na 26 130 a podíl nezaměstnaných osob zůstal na hodnotě 1,7 %.

K 30. 6. 2019 evidoval Úřad práce ČR (ÚP ČR), Krajská pobočka v Pardubicích celkem 6 192 uchazečů o zaměstnání. Jejich počet byl o 99 nižší než na konci předchozího měsíce, ve srovnání se stejným obdobím minulého roku je nižší o 551 osob. Z tohoto počtu bylo 5 542 dosažitelných uchazečů o zaměstnání ve věku 15 - 64 let. Bylo to o 67 osob méně než na konci předchozího měsíce. Ve srovnání se stejným obdobím minulého roku byl jejich počet nižší o 616 osob.

V průběhu měsíce bylo nově zaevidováno 1 402 osob. Ve srovnání s minulým měsícem to bylo méně o 31 osob a v porovnání se stejným obdobím předchozího roku méně o 31 osob.

Z evidence během měsíce odešlo celkem 1 501 uchazečů (ukončená evidence, vyřazení uchazeči). Bylo to o 309 osob méně než v předchozím měsíci a o 116 osob méně než ve stejném měsíci minulého roku. Do zaměstnání z nich ve sledovaném měsíci nastoupilo 925 osob, tj. o 249 méně než v předchozím měsíci a o 57 méně než ve stejném měsíci minulého roku, 525 uchazečů o zaměstnání bylo umístěno prostřednictvím úřadu práce, tj. o 81 méně než v předchozím měsíci a o 182 více než ve stejném období minulého roku, 576 uchazečů bylo vyřazeno bez umístění.

Meziměsíční pokles byl zaznamenán ve třech okresech Pardubického kraje, největší pokles byl v okresech Chrudim (4,1 %) a Svitavy (3,0 %). Meziměsíční nárůst nezaměstnaných byl zaznamenán v okrese Ústí nad Orlicí (1,5 %).

Ke konci měsíce června bylo evidováno na ÚP ČR, Krajské pobočce v Pardubicích 3 388 žen. Jejich podíl na celkovém počtu uchazečů činil 54,7 %. V evidenci bylo 1 320 osob se zdravotním postižením, což představovalo 21,3 % z celkového počtu nezaměstnaných.

Ke konci tohoto měsíce bylo evidováno 289 absolventů škol všech stupňů vzdělání a mladistvých, jejich počet klesl ve srovnání s předchozím měsícem o 11 osob a ve srovnání se stejným měsícem minulého roku byl nižší o 13 osob. Na celkové nezaměstnanosti se podíleli 4,7 %.

Podporu v nezaměstnanosti pobíralo 2 987 uchazečů o zaměstnání, tj. 48,2 % všech uchazečů vedených v evidenci.

Podíl nezaměstnaných osob, tj. počet dosažitelných uchazečů o zaměstnání ve věku 15 - 64 let k obyvatelstvu stejného věku, zůstal k 30. 6. 2019 na 1,7 %.



Podíl nezaměstnaných stejný nebo vyšší než republikový průměr nevykázal žádný okres, nejvyšší byl v okrese Svitavy (1,9 %). Nejnižší podíl nezaměstnaných byl zaznamenán v okrese Ústí nad Orlicí (1,5 %).

Podíl nezaměstnaných žen zůstal na 1,9 %, podíl nezaměstnaných mužů zůstal na 1,5 %.

Kraj evidoval k 30. 6. 2019 celkem 26 130 volných pracovních míst. Jejich počet byl o 339 nižší než v předchozím měsíci a o 4 004 nižší než ve stejném měsíci minulého roku. Na jedno volné pracovní místo připadalo v průměru 0,2 uchazeče, z toho nejvíce v okresech Chrudim (0,5) a Svitavy (0,4). Z celkového počtu nahlášených volných míst bylo 405 vhodných pro osoby se zdravotním postižením (OZP), na jedno volné pracovní místo připadalo 3,3 OZP. Volných pracovních míst pro absolventy a mladistvé bylo registrováno 7 134, na jedno volné místo připadalo 0,04 uchazeče této kategorie. Z celkového počtu volných pracovních míst bylo 5 005 míst bez příznaku „pro cizince“. Na dalších 21 125 pozic pak mohli zaměstnavatelé přijímat také pracovníky ze zahraničí.

V rámci aktivní politiky zaměstnanosti (APZ) bylo od počátku roku 2019 prostřednictvím příspěvků APZ podpořeno 995 osob, z toho bylo zařazeno 226 osob do rekvalifikačních kurzů.

Nejčastějšími obory činností, které byly v tomto měsíci podpořeny prostřednictvím SÚPM – SVČ, byly fotografické služby a výroba textilií.

Informace o vývoji nezaměstnanosti v ČR v elektronické formě jsou zveřejněny na internetové adrese <http://portal.mpsv.cz/sz/stat>.



1. Základní charakteristika vývoje nezaměstnanosti a volných pracovních míst v Pardubickém kraji

Tabulka č. 1 - Vývoj nezaměstnanosti

ukazatel (celkový počet)		stav k		
		30. 6. 2018	31. 5. 2019	30. 6. 2019
evidovaní uchazeči o zaměstnání		6 743	6 291	6 192
- z toho	ženy	3 689	3 389	3 388
	absolventi a mladiství	302	300	289
	uchazeči se zdravotním postižením	1 576	1 364	1 320
uchazeči s nárokem na Pvn		2 785	3 092	2 987
podíl nezaměstnaných osob v % ¹⁾		1,8	1,7	1,7
volná pracovní místa		30 134	26 469	26 130
počet uchazečů na 1 volné pracovní místo		0,2	0,2	0,2

Tabulka č. 2 - Tok nezaměstnanosti

ukazatel (celkový počet)	stav k		
	červen 2018	květen 2019	červen 2019
nově evidovaní uchazeči o zaměstnání	1 433	1 433	1 402
uchazeči s ukonč. evidencí a vyřazení	1 617	1 810	1 501
- z toho umístění celkem	982	1 174	925
- z toho umístění úřadem práce	343	606	525

Tabulka č. 3. – Nezaměstnanost v okresech k 30. 6. 2019

Okres	Počet nezaměstnaných		Volná pracovní místa	Počet uchazečů na 1 VPM	Podíl nezaměstnaných osob [%]
	Celkem	z toho ženy			
Chrudim	1 239	693	2 574	0,5	1,7
Pardubice	2 083	1 180	14 607	0,1	1,7
Svitavy	1 423	722	3 291	0,4	1,9
Ústí nad Orlicí	1 447	793	5 658	0,3	1,5
Pardubický kraj	6 192	3 388	26 130	0,2	1,7
Česká republika	195 723	105 544	342 510	0,6	2,6



2. Vybrané nástroje aktivní politiky zaměstnanosti v Pardubickém kraji

Tabulka č. 4 – Osoby podpořené v rámci APZ a rekvalifikace uchazečů a zájemců o zaměstnání

ukazatel (celkový počet)	Stav k		Celkem od počátku roku do	
	30. 6. 2018	30. 6. 2019	30. 6. 2018	30. 6. 2019
osoby podpořené v rámci APZ				
veřejně prospěšné práce (VPP)	136	567	12	641
veřejně prospěšné práce (VPP) - ESF ¹⁾	733	3	714	3
společensky účelná prac. místa (SÚPM)	40	2	30	11
společensky účelná prac. místa (SÚPM)-ESF ¹⁾	231	89	191	70
SÚPM - samostatně výděleč. činnost (SVČ)	41	16	15	0
SÚPM - samostatně výděleč. činnost (SVČ)-ESF ¹⁾	0	16	0	10
zřízení pracovního místa pro OZP (bez SVČ)	61	41	6	7
zřízení pracovního místa pro OZP - SVČ	2	0	0	0
ostatní nástroje APZ	27	21	29	27
rekvalifikace uchazečů a zájemců o zaměstnání				
uchazeči a zájemci zařazení do rekvalifikací	0	0	3	0
uchazeči a zájemci zařazení do rekvalifikací - ESF ¹⁾	6	14	241	157
uchazeči a zájemci, kteří zahájili zvolenou rekvalifikaci	0	0	0	0
uchazeči a zájemci, kteří zahájili zvolenou rekvalifikaci - ESF ¹⁾	6	5	63	69
Osoby podpořené v rámci APZ celkem	1 283	774	1 304	995

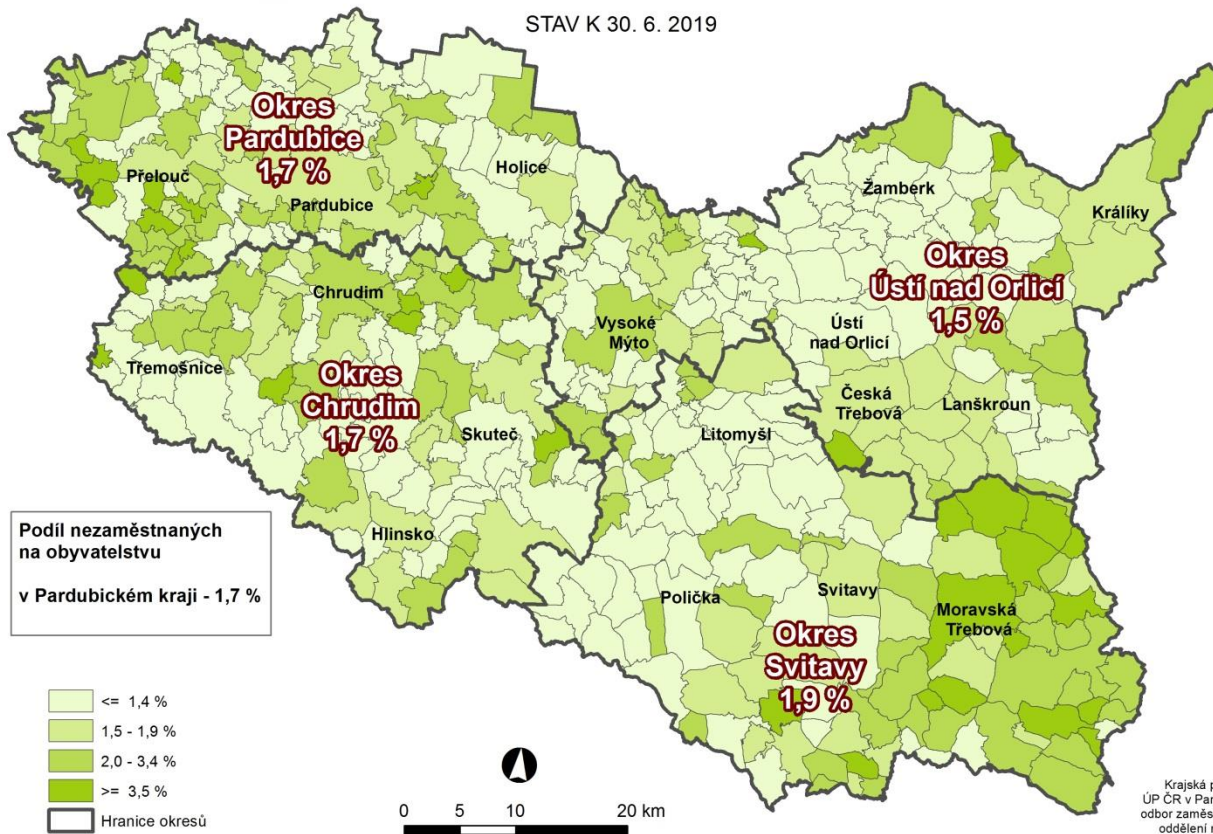
1) financováno převážně z Evropského sociálního fondu

Podrobnější statistické údaje o nástrojích APZ naleznete na stránkách Integrovaného portálu MPSV, v měsíčních statistikách nezaměstnanosti <http://portal.mpsv.cz/sz/stat/nz/mes>

3. MAPA Pardubického kraje

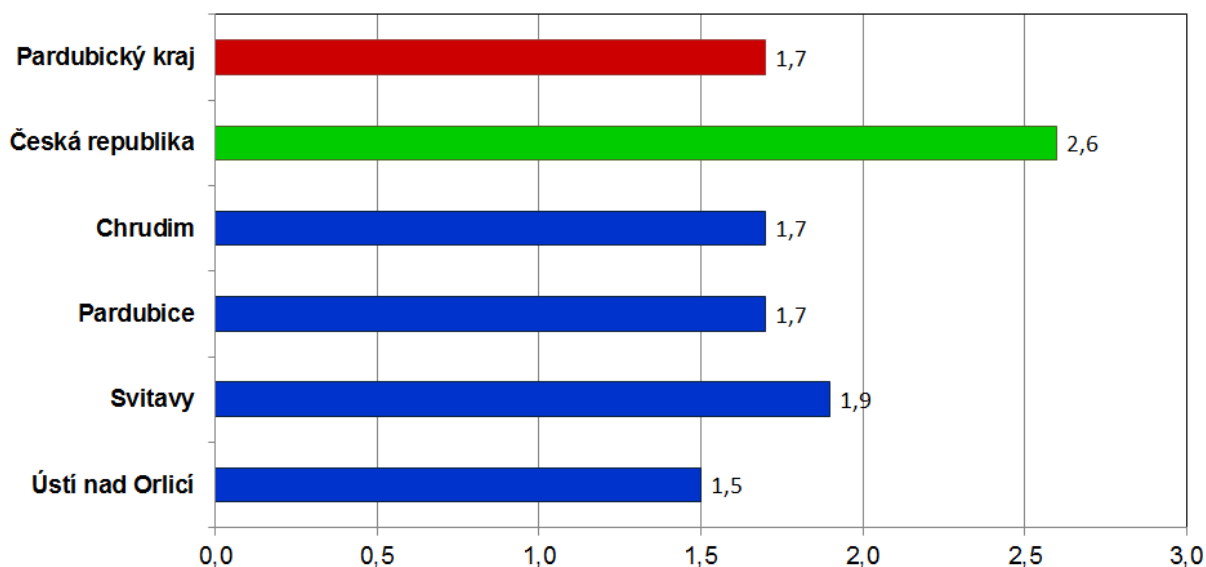
PODÍL NEZAMĚSTNANÝCH NA OBYVATELSTVU V OKRESECH A OBCÍCH PARDUBICKÉHO KRAJE

STAV K 30. 6. 2019

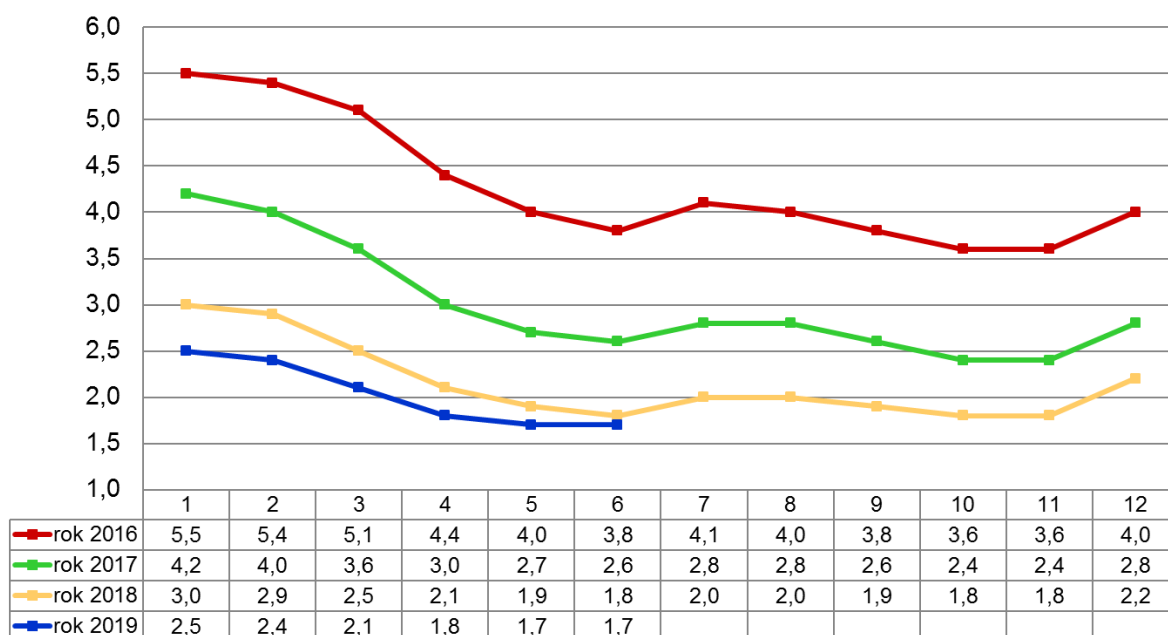


4. GRAFY

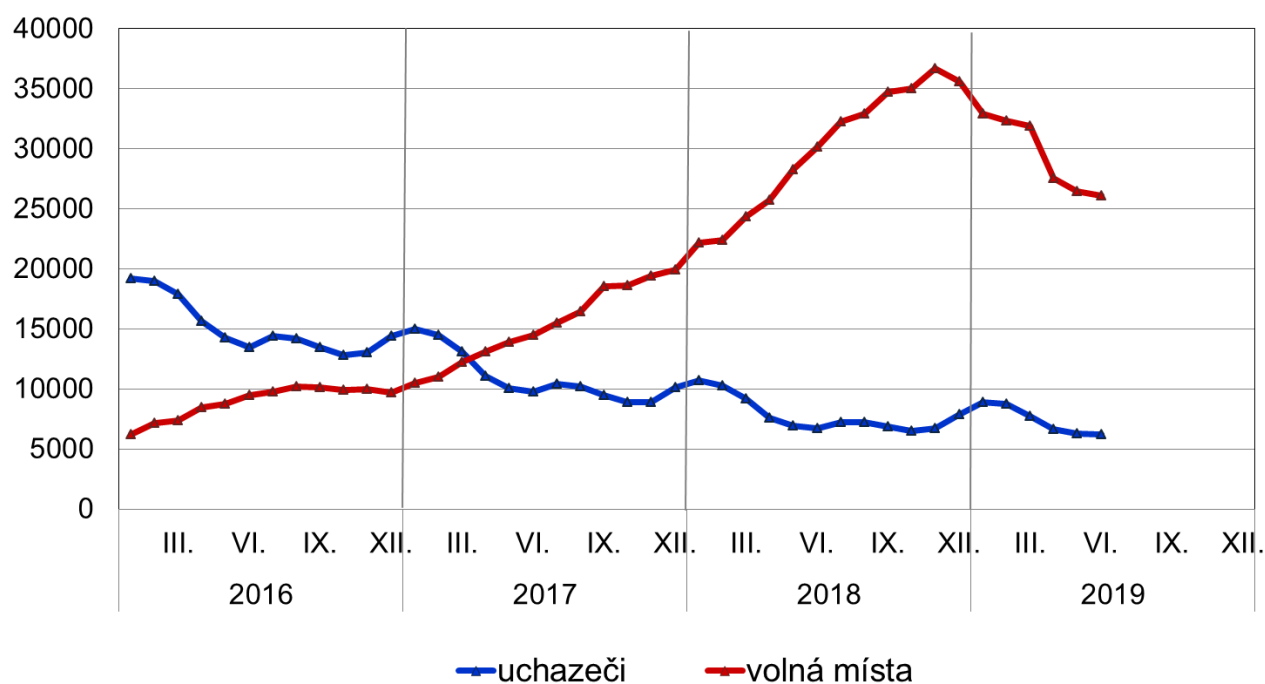
Graf 1: Podíl nezaměstnaných osob v okresech Pardubického kraje a v ČR k 30.6.2019



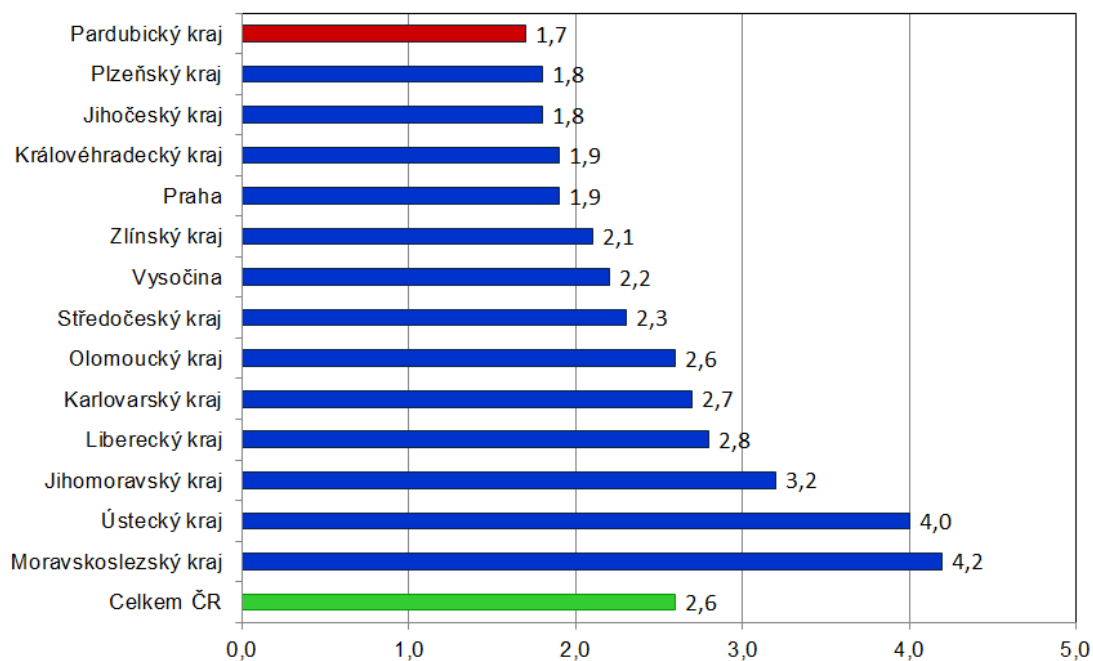
Graf 2: Vývoj podílu nezaměstnaných v Pardubickém kraji v letech 2016 - 2019



Graf 3: Vývoj počtu uchazečů a volných míst v Pardubickém kraji v letech 2016 - 2019



Graf 4: Podíl nezaměstnaných osob v jednotlivých krajích ČR k 30.6.2019 v %





5. Setřídění okresů k 30. 6. 2019 (z celorepublikové statistiky)

	PNO v %		meziměs. přirůst./ úbytek nezam. v %		počet uchazečů na 1 VPM
1 Karviná	6,7	Rokycany	4,2	Karviná	5,2
2 Ostrava-město	5,0	Plzeň-město	3,8	Sokolov	2,8
3 Most	4,8	Nymburk	2,3	Jeseník	2,6
4 Chomutov	4,7	Plzeň-jih	2,1	Ústí nad Labem	2,2
5 Bruntál	4,6	Příbram	1,9	Most	2,1
6 Ústí nad Labem	4,4	Mladá Boleslav	1,9	Hodonín	2,1
7 Louny	4,2	Ústí nad Orlicí	1,5	Bruntál	2,1
8 Sokolov	3,9	Žďár nad Sázavou	0,9	Znojmo	1,9
9 Znojmo	3,9	Pelhřimov	0,6	Blansko	1,8
10 Hodonín	3,9	Benešov	0,6	Ostrava-město	1,7
11 Brno-město	3,8	Beroun	0,2	Litoměřice	1,6
12 Děčín	3,7	Jihlava	-0,1	Děčín	1,6
13 Jeseník	3,3	Tachov	-0,1	Frýdek-Místek	1,6
14 Kladno	3,3	Frýdek-Místek	-0,1	Přerov	1,5
15 Kolín	3,1	Praha	-0,3	Opava	1,3
16 Nymburk	3,0	Praha-východ	-0,3	Šumperk	1,3
17 Příbram	3,0	České Budějovice	-0,4	Žďár nad Sázavou	1,3
18 Přerov	3,0	Uherské Hradiště	-0,6	Louny	1,2
19 Liberec	2,9	Plzeň-sever	-0,7	Kroměříž	1,2
20 Jablonec nad Nisou	2,8	Zlín	-0,8	Jablonec nad Nisou	1,2
21 Šumperk	2,7	Jičín	-0,8	Třebíč	1,2
22 Semily	2,7	Brno-venkov	-0,9	Kladno	1,1
23 Teplice	2,7	Rakovník	-1,0	Břeclav	1,0
24 Třebíč	2,7	Havlíčkův Brod	-1,1	Brno-město	1,0
25 Mělník	2,7	Pardubice	-1,1	Trutnov	1,0
26 Kutná Hora	2,6	Trutnov	-1,2	Kolín	1,0
27 Frýdek-Místek	2,6	Třebíč	-1,3	Nový Jičín	1,0
28 Žďár nad Sázavou	2,6	Klatovy	-1,4	Chomutov	0,9
29 Nový Jičín	2,5	Kladno	-1,6	Teplice	0,9
30 Litoměřice	2,5	Tábor	-1,6	Olomouc	0,8
31 Vsetín	2,4	Kolín	-1,7	Rakovník	0,8
32 Český Krumlov	2,4	Domažlice	-1,8	Havlíčkův Brod	0,8
33 Břeclav	2,4	Mělník	-1,9	Strakonice	0,8
34 Jihlava	2,4	Olomouc	-1,9	Příbram	0,7
35 Karlovy Vary	2,4	Brno-město	-2,0	Semily	0,7
36 Tachov	2,4	Cheb	-2,2	Kutná Hora	0,7
37 Kroměříž	2,3	Strakonice	-2,2	Liberec	0,7
38 Brno-venkov	2,3	Karviná	-2,3	Náchod	0,7
39 Beroun	2,3	Písek	-2,4	Vyškov	0,7
40 Tábor	2,3	Česká Lípa	-2,5	Vsetín	0,7
41 Rakovník	2,3	Blansko	-2,5	Jihlava	0,6
42 Náchod	2,2	Ostrava-město	-2,6	Mělník	0,6
43 Olomouc	2,2	Liberec	-2,6	Uherské Hradiště	0,6
44 Rokycany	2,2	Prachatice	-2,7	Česká Lípa	0,6
45 Opava	2,2	Nový Jičín	-2,8	Prostějov	0,6
46 Hradec Králové	2,2	Louny	-2,8	Hradec Králové	0,5
47 Strakonice	2,1	Břeclav	-2,8	Nymburk	0,5
48 Blansko	2,1	Kroměříž	-2,8	Tábor	0,5
49 Česká Lípa	2,0	Litoměřice	-2,8	Chrudim	0,5
50 Trutnov	2,0	Svitavy	-3,0	Zlín	0,5
51 Plzeň-město	2,0	Vsetín	-3,1	Karlovy Vary	0,5
52 Plzeň-sever	2,0	Chomutov	-3,2	České Budějovice	0,4
53 Svitavy	1,9	Kutná Hora	-3,3	Brno-venkov	0,4
54 Praha	1,9	Hradec Králové	-3,4	Jindřichův Hradec	0,4
55 Prostějov	1,9	Náchod	-3,5	Beroun	0,4
56 Havlíčkův Brod	1,9	Vyškov	-3,9	Svitavy	0,4
57 Vyškov	1,8	Jablonec nad Nisou	-3,9	Jičín	0,4
58 Domažlice	1,8	Hodonín	-3,9	Benešov	0,4
59 Zlín	1,8	Karlovy Vary	-4,1	Plzeň-sever	0,4
60 Uherské Hradiště	1,7	Chrudim	-4,1	Cheb	0,4
61 Chrudim	1,7	Teplice	-4,1	Písek	0,4
62 Pardubice	1,7	Bruntál	-4,2	Klatovy	0,4
63 Jičín	1,7	Sokolov	-4,3	Rokycany	0,3
64 Mladá Boleslav	1,6	Děčín	-4,3	Český Krumlov	0,3
65 Cheb	1,6	Opava	-4,3	Prachatice	0,3
66 Klatovy	1,6	Praha-západ	-4,3	Plzeň-město	0,3
67 České Budějovice	1,6	Prostějov	-4,4	Praha-západ	0,3
68 Prachatice	1,5	Semily	-5,3	Ústí nad Orlicí	0,3
69 Ústí nad Orlicí	1,5	Rychnov nad Kněžnou	-5,6	Praha	0,2
70 Písek	1,5	Přerov	-6,0	Rychnov nad Kněžnou	0,2
71 Praha-západ	1,4	Šumperk	-6,0	Pelhřimov	0,2
72 Benešov	1,4	Znojmo	-8,1	Mladá Boleslav	0,2
73 Plzeň-jih	1,4	Český Krumlov	-8,1	Plzeň-jih	0,2
74 Pelhřimov	1,3	Most	-8,5	Pardubice	0,1
75 Jindřichův Hradec	1,1	Jindřichův Hradec	-9,4	Domažlice	0,1
76 Rychnov nad Kněžnou	1,1	Ústí nad Labem	-9,5	Tachov	0,1
77 Praha-východ	1,1	Jeseník	-9,6	Praha-východ	0,1
Celkem ČR	2,6	Celkem ČR	-2,5	Celkem ČR	0,6